
Pla de regeneració urbana del nucli antic d'Artés

Document de síntesi

Novembre 2023



H A B I T A T G E , U R B A N I S M E I A C T I V I T A T S



Diputació
Barcelona

EQUIP REDACTOR:

Estratègies socials pel territori i els espais lliures, ESTEL SCCL

Alba Domínguez Ferrer
Marc Deu Ferrer
Montserrat Mercadé Marimon

Direcció de projecte
Direcció de projecte
Assessoria ambiental

ENS DESTINATARI:

Ajuntament d'Artés

Enric Forcada
Pere Bitriu
Glòria Bosch

Alcalde d'Artés
Regidor d'Urbanisme
Arquitecta municipal

CONTRACTACIÓ I GESTIÓ:

**DIPUTACIÓ DE BARCELONA / ÀREA D'URBANISME, HABITATGE
I REGENERACIÓ URBANA**
GERÈNCIA DE SERVEIS D'HABITATGE, URBANISME I ACTIVITATS
Servei d'Urbanisme

Violeta Campdepadrós Foguet

Coordinadora d l'estudi

Regeneració urbana del nucli antic d'Artés

Document de Síntesi



Projecte:

Regeneració urbana del nucli antic d'Artés
Document de síntesi

Emplaçament:

Artés

Redacció:

Estratègies socials per al territori i els espais lliures
*estel, SCCL

Arnau Boix i Pla, disseny inclusiu
Alba Dominguez Ferrer, estratègies urbanes
Marc Deu i Ferrer, urbanisme participatiu
Konstantina Chrysostomou, investigació socio-territorial

Col·laboradores:

Montserrat Mercadé Miramon (responsable de l'escala social)
Pere Mogas (assessoria urbanística)
Pau Avellaneda (assessoria en mobilitat)
Júlia Barba Miralpeix (assessoria ambiental)

Persones implicades de l'Ajuntament d'Artés
Persones implicades de la ciutadania

Promotor:

Diputació de Barcelona
Àrea d'Urbanisme, Habitatge
i regeneració Urbana
Gerència de Serveis d'Habitatge, Urbanisme i Activitats
Comte d'Urgell 187 · 08036 Barcelona
Tel. 934 020 648
s.urbanisme@diba.cat · www.diba.cat



**Diputació
Barcelona**

Ajuntament d'Artés
c/ Barquera, 41
08271 Artés
Tel. 938 305 001



Ajuntament d'Artés

Índex

La regeneració urbana del nucli antic d'Artés.....4

Context 8

Anàlisi: plànols resum 13

Diagnosi: eixos transversals 28

Estratègies d'actuació 34

La regeneració urbana del nucli antic d'Artés

Plantejament conceptual

Aquest document és una síntesi del Pla de Regeneració urbana del nucli Antic d'Artés, que recull aquells aspectes més destacats que permeten fer una lectura ràpida dels continguts treballats.

Recomanem que per conèixer amb profunditat el treball fet, tant en l'àmbit de l'anàlisi i diagnosi com de les propostes d'actuació es consulti el document complet "Regeneració urbana del nucli antic d'Artés: Document d'anàlisi, diagnosi i estratègies de millora".

Objectius generals i específics

La regeneració urbana és un mecanisme clau per la transformació i desenvolupament de les ciutats. Consisteix en la intervenció sobre àrees urbanes consolidades per revertir la situació d'aquells territoris més sensibles i de les perifèries més desiguals. És una oportunitat que pot donar resposta a les necessitats de barris on es detectin certes mancances, com és el cas del nucli antic d'Artés.

Cal pensar que els pobles i ciutats són el lloc on habiten els ciutadans i ciutadanes i, per tant, s'ha de poder donar resposta a les seves necessitats. En aquest sentit, el document persegueix els següents objectius:

- Establir directrius i prioritats que permetin coordinar les intervencions amb els diferents departaments de l'Ajuntament al llarg del temps, amb l'objectiu comú de la millora del barri.
- Definir un pla estratègic perquè l'Ajuntament d'Artés pugui sol·licitar finançament extern (escala europea)
- Detallar línies d'actuació per a facilitar i orientar processos de transformació on hi hagi una col·laboració entre agents públics-privats del barri.
- Identificar actuacions de transformació concretes que poden orientar els recursos administratius disponibles per fer viables accions a curt o llarg termini.
- Els processos de transformació urbana ofereixen la possibilitat de planejar noves formes d'inclusió social, propiciant entorns més equitatius en els que es facilita l'accés als serveis, noves oportunitats, promovent la participació ciutadana i reflectint la diversitat cultural i social del barri.

El PRU del nucli antic hauria de girar entorn dels principis de *la diversitat, aspecte imprescindible en l'equilibri de qualsevol ecosistema; la sostenibilitat, com a component bàsic de qualsevol desenvolupament; i la identitat, com a característica bàsica de qualsevol assentament (Jornet Llop Pastor)*.

Tres principis per a millorar la vida quotidiana de les persones que habiten aquest entorn, tractat temes quotidians i fonamentals com: l'habitatge, l'accessibilitat i la mobilitat, les activitats socials i econòmiques, els serveis, les tasques productives i les reproductives, l'habitabilitat interior i exterior.

Es tracta d'un document que no parteix de zero, sinó de tota la documentació i estudis previs, així que un dels primers passos d'aquest procés serà analitzar tota la informació treballada.

Després, i a partir d'aquesta anàlisi documental, es fa el treball de camp, i les sessions amb la ciutadania per generar un espai de cooperació continuada entre el treball previ administratiu, el treball tècnic i la percepció ciutadana.

Per altra banda, aquest document també s'enfoca a dotar als serveis tècnics de l'ajuntament d'un suport i un argumentari que permeti alinear les necessitats quotidianes del nucli antic amb el finançament europeu, així com amb els objectius de desenvolupament sostenible, l'agenda urbana europea i espanyola.

Metodologia de treball

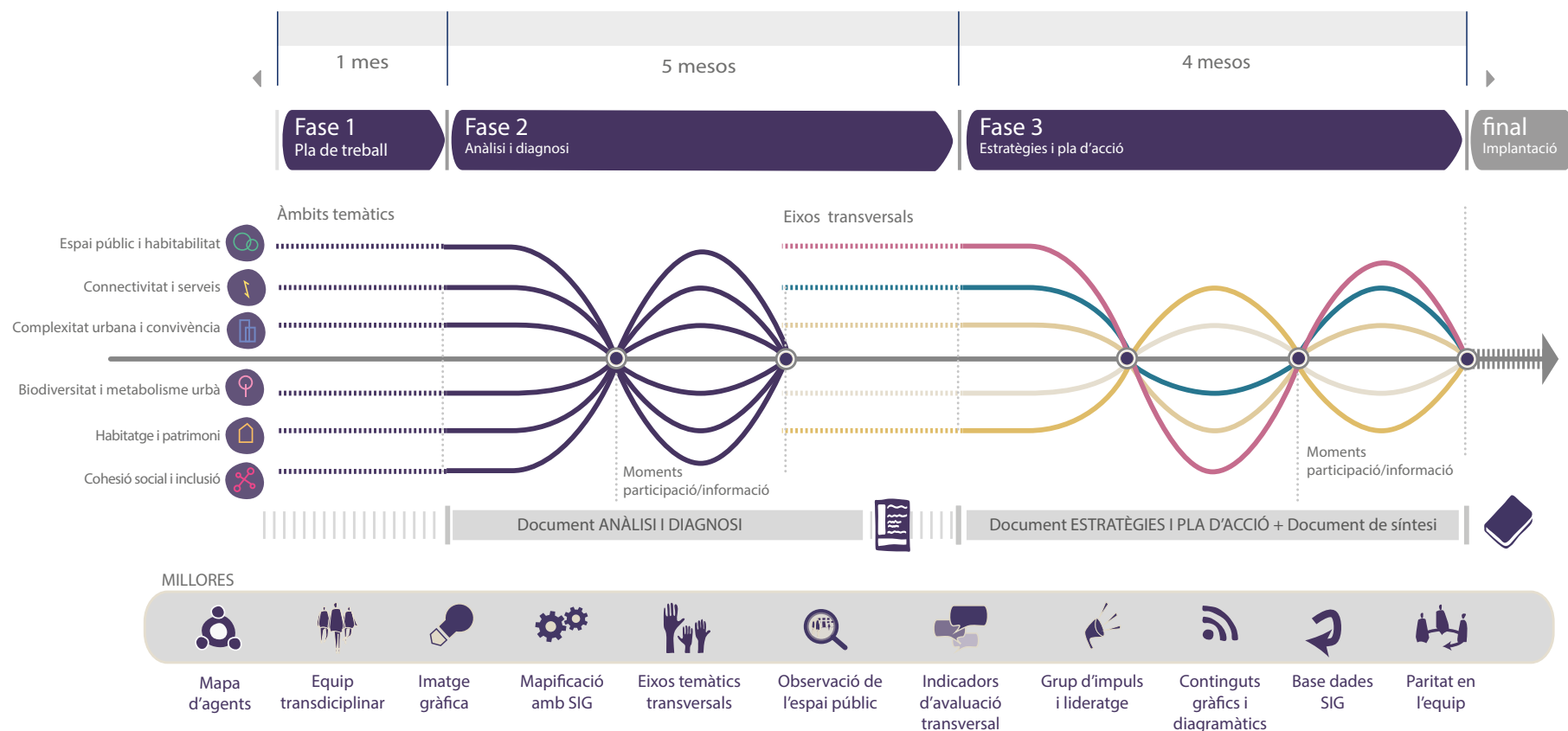
El PRU del nucli antic es desenvolupa a partir d'una metodologia específica que integra diferents instruments per a determinar: criteris i indicadors d'anàlisi, selecció de línies i àmbits d'intervenció, mecanismes d'avaluació i seguiment, i que s'organitza en tres fases consecutives, on el correcte desenvolupament de cadascuna d'elles donarà peu a la següent.

La fase 1, realitzada entre novembre i desembre de 2022 té l'objectiu de consensuar el Pla de Treball del pla de regeneració urbana del nucli antic d'Artés, amb tots els agents implicats (equip tècnic-polític de l'ajuntament, DIBA, equip coordinador de l'estudi) i elaborar el mapa d'agents, i el paper que tenen durant el desenvolupament de l'estudi.

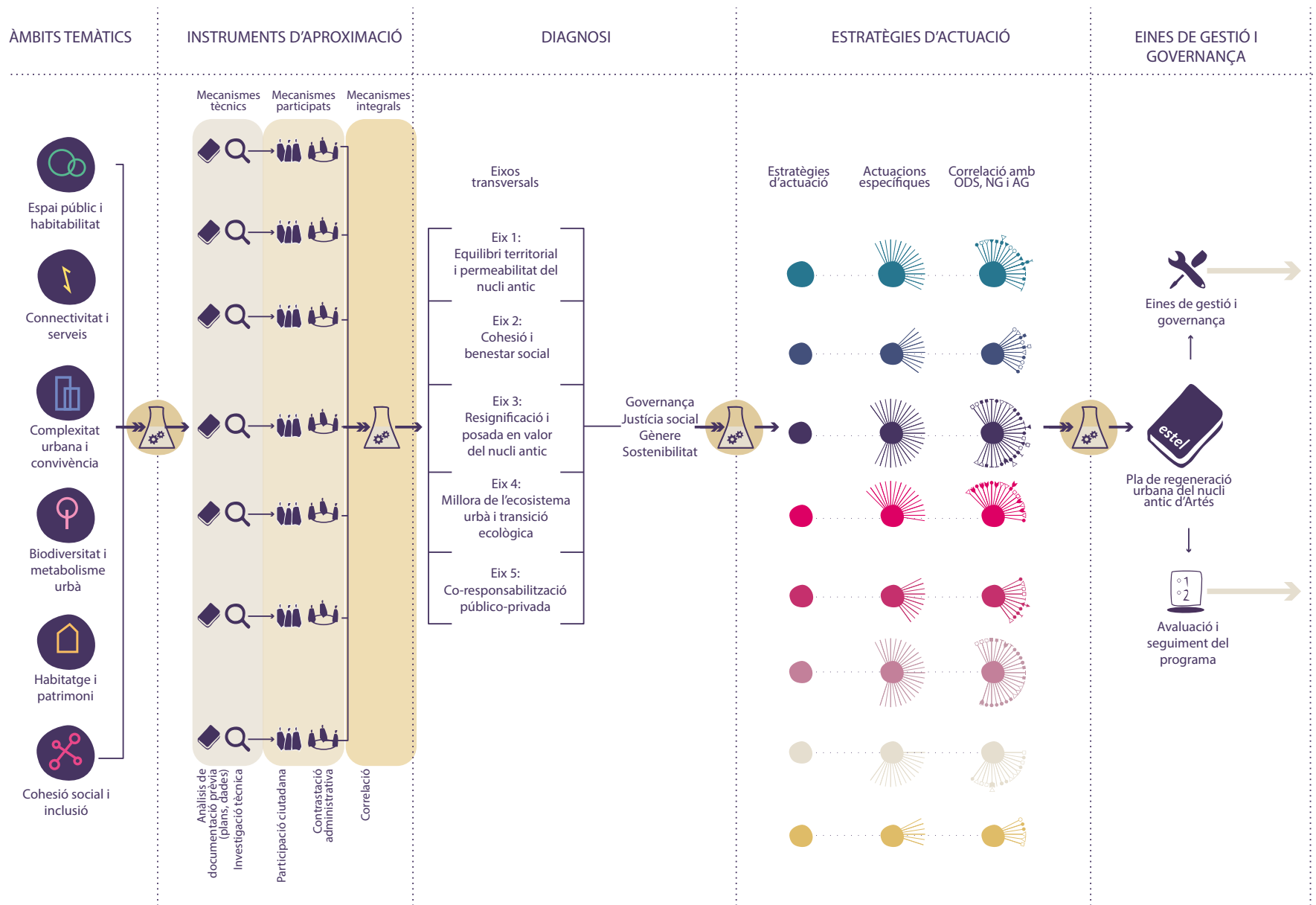
La fase 2, que té lloc entre gener i abril de 2023 és l'anàlisi i la diagnosi, i és on s'estudia la realitat del nucli

antic d'Artés. Es treballa a partir de 6 àmbits temàtics, cadascun dels quals es desplega a partir d'indicadors específics. A través dels diferents mecanismes d'aproximació que es descriuen a continuació s'aprofundeix en tots ells, per després extreure les conclusions pertinents i s'apunten els objectius a aconseguir a través de les propostes.

Finalment, a la fase 3, les estratègies i el pla d'acció, es defineixen els eixos transversals que estructuraran les actuacions i es desenvolupen totes elles.



Cronograma del pla de treball del PRU Font: Elaboració pròpia



Metodologia del PRU Font: Elaboració pròpia

Pel que fa a les eines necessàries per a portar a terme aquesta metodologia, fem ús de tres instruments específics: els **mecanismes tècnics**, els **mecanismes participatius**, i els **mecanismes transversals**, el tres són instruments que ens aproximen a la realitat del barri i ens ajuden a definir el pla de regeneració. D'un inici, el treball a partir de la classificació d'uns **blocs temàtics** per a recopilar tota la informació necessària i garantir que la informació recabada sigui diversa i equitativa amb totes les temàtiques urbanes. Cadascun dels blocs temàtics es **desplega en indicadors**, que permeten fer-hi una aproximació detallada.

Mecanismes tècnics

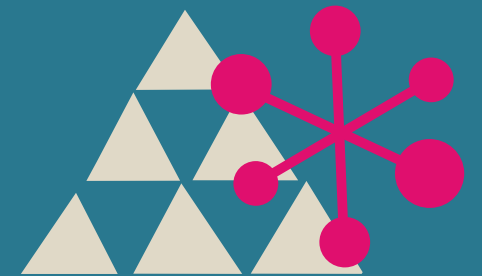
Els mecanismes tècnics són els que ens ajuden a analitzar la informació per tal de fer la diagnosi del barri. Es tracta de les eines que ens faciliten l'estudi de la documentació rebuda, siguin estudis, plans estratègics o dades, i també, són els que ens ajuden a tractar les dades recopilades per aconseguir una investigació tècnica. Sempre que es pugui, els indicadors tècnics es formalitzen en una dada quantificable i en la representació sobre plànol, per tal de facilitar-ne la lectura i el creuament amb altres variables que puguin ser d'interès.

Mecanismes participats

Per tal de contrastar la diagnosi es fan unes sessions de treball amb col·lectius del barri i amb agents de diversos departaments de l'Ajuntament. Aquestes sessions serveixen per a compartir la informació treballada i per a reconèixer la visió col·lectiva com a base de les propostes que es plantegen. L'objectiu de la sessió és: enriquir el document amb la diversitat de perspectives, difondre i informar de l'existència del Pla i, també, fer una sessió per tal d'incorporar la seva perspectiva al treball. Aquesta mirada, més enllà de permetre abordar temàtiques de les que no disposem de dades concretes, permet fer una aproximació qualitativa dels diversos blocs temàtics i veure si allò que ens diuen les dades es percep de la mateixa manera per part de les persones que viuen o es relacionen amb l'entorn objecte d'estudi.



Imatge presa durant les accions participatives Font: Elaboració pròpia



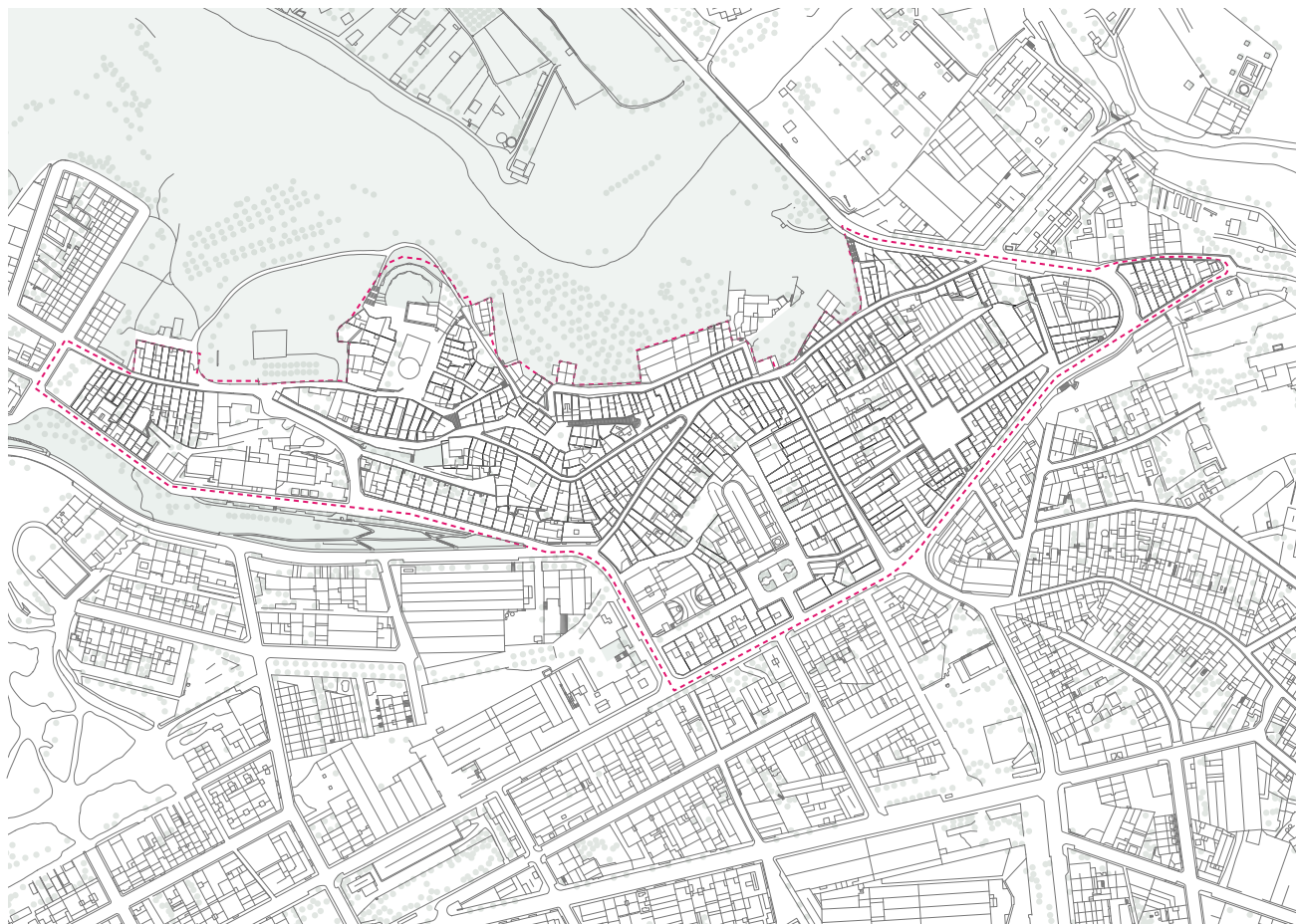
Context

Àmbit del pla

El PRU es centra en el nucli antic del municipi d'Artés, especialment l'àmbit que es troba al nord de la Ctra. de Sallent i la Ctra. de Prats. Es tracta d'un àmbit de 90.372 m², que principalment el formen les parcel·les definides urbanísticament per les claus 1a. Casc antic de conservació, 1b. Casc antic i 1c. Casc antic de regulació especial. La suma de les finques incloses en aquestes tres claus, afegint alguns petits àmbits que completen les illes de cases incompletes donen lloc a l'àmbit 1.

Tanmateix, per tal de desenvolupar el PRU s'ha tingut en compte un àmbit d'influència complementari a aquest primer, ja que, o bé per la continuïtat de la xarxa de carrers, per la topografia o per les relacions socio-territorials que s'estableixen, difícilment poden delimitar-se àmbits estancs. Així mateix, per alguns temes s'ha tingut en compte el conjunt del municipi o, si més no, s'han comparat les dades que afecten al casc antic amb les del conjunt del poble.

El següent gràfic mostra la delimitació dels àmbits als que es fa referència al llarg d'aquest estudi.

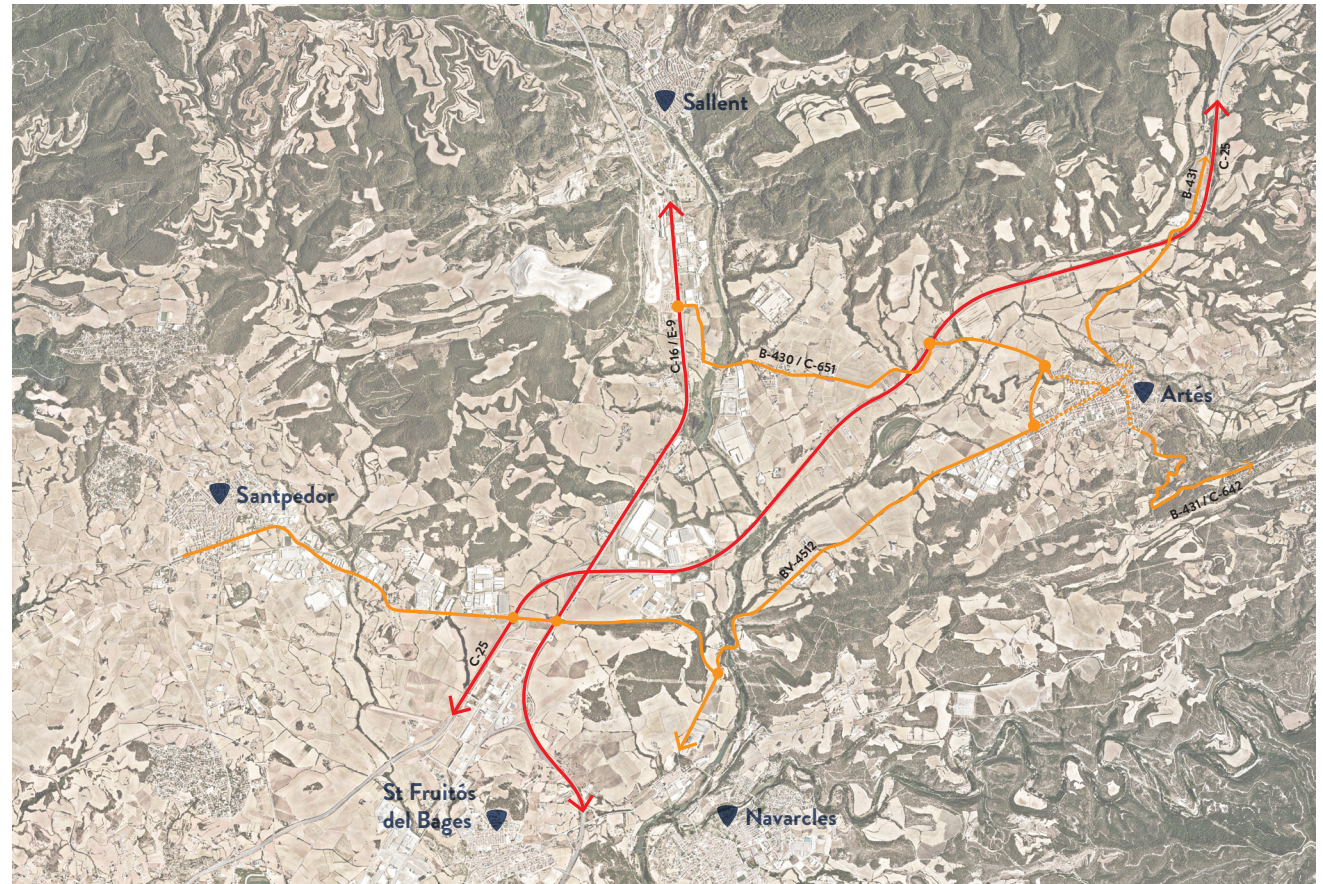


Àmbit del PRU Font: Elaboració pròpia

Mapa territorial

El municipi d'Artés es troba situat a la comarca del Bages, i limitant amb el Moianès a partir del 2015, quan va ser creada. Es tracta d'un nucli amb una població de 5.902 habitants l'any 2022, una superfície de 17,92 km² i amb una densitat de 312,01 hab/km².

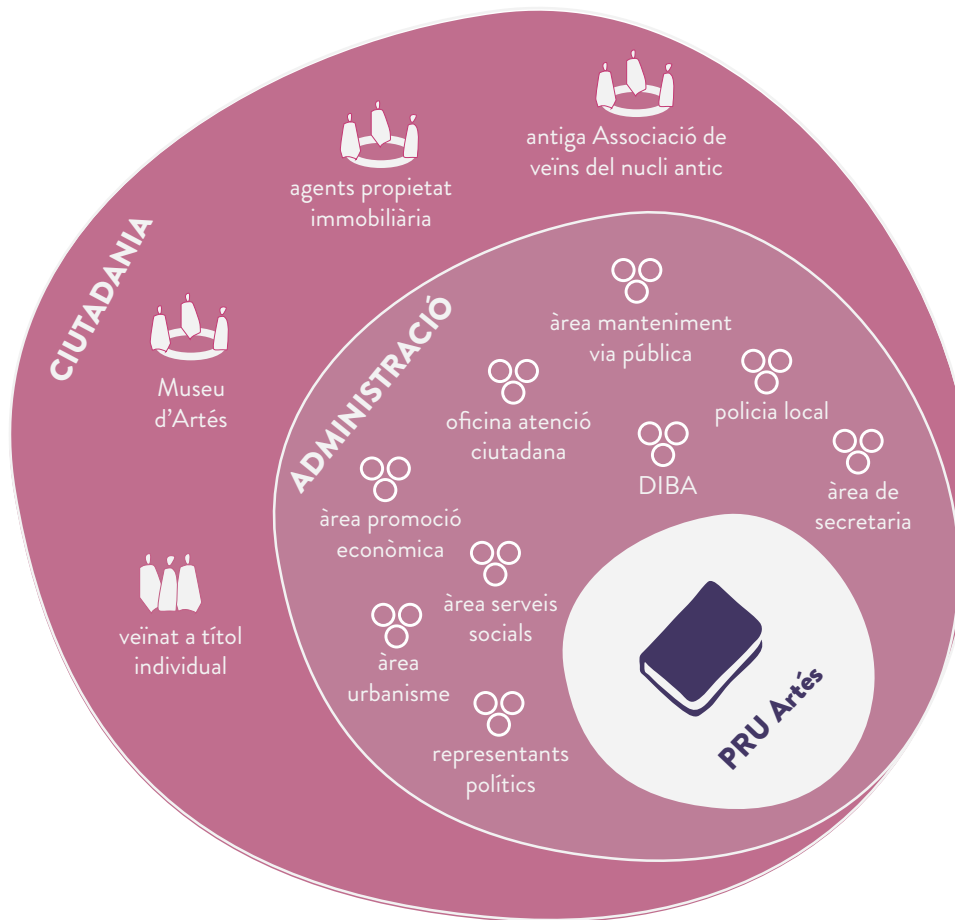
Artés es situa a tocar de l'eix transversal (C-25) una important via de comunicacions que artxua diversos assentaments i implantacion industrials que tenen com a polaritat i gran centre d'atracció la capital de comarca, Manresa, i que consta d'altres municipis com Sant Fruitós del Bages, Sant Joan de Vilatorrada, Santpedor, Navarcles, o Avinyó, entre d'altres. A més, a través de la carretera B-431 també es connecta amb el municipi de Calders i amb la N-141c que arriba fins a Moià o Navarcles resseguint el Parc Natural de Sant Llorenç del Munt i l'Obac. Finalment cal dir, també que el nucli d'Artés té una certa proximitat amb el pas de la C-16, que connecta pel sud amb el conjunt de municipis vinculats al pas del Riu Llobregat (Pont de Vilomara o Sant Vicenç de Castellet.) i pel nord amb municipis com Sallent, Balsareny o Navàs.



Encaix territorial Font: Elaboració pròpia

Mapa social

La població del municipi d'Artés, segons el padró municipal de l'any 2023 és de 6.047 persones. D'aquestes, 594 viuen a l'àmbit del PRU si ens basem amb la informació que apareix al padró municipal del que disposa l'ajuntament. A l'apartat de "Demografia" del capítol següent s'entra en profunditat a analitzar les característiques poblacionals i econòmiques de la ciutadania, així que en aquest apartat principalment destaquem els col·lectius que s'han implicat directament en l'elaboració del PRU a partir del seguiment del projecte o de la seva assistència a alguna de les sessions participatives que s'han fet.



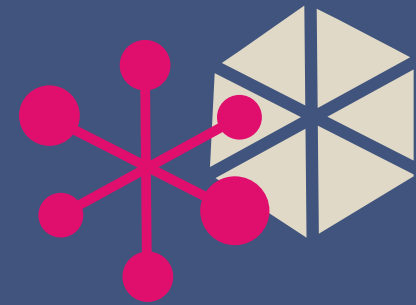
Mapa social Font: Elaboració pròpia

Mapa administratiu i documental

L'estudi parteix del recolzament de la Diputació de Barcelona, a través de la seva àrea d'Urbanisme, Habitatge i Regeneració Urbana de la gerència de serveis d'Habitatge, Urbanisme i Activitats. A nivell municipal, la realització del present estudi s'ha treballat de manera transversal amb els diversos departaments que articulen l'estructura administrativa d'Artés, ja que la temàtica que s'aborda des del PRU és complexa i diversa, i són moltes les variables que hi tenen incidència. Així, el lideratge s'ha portat des del Departament d'urbanisme, però s'hi han implicat altres àrees com l'econòmica, la de manteniment de la via pública, la seguretat ciutadana o l'atenció ciutadana.

A més, cal dir que l'estudi no parteix de zero, sinó que s'ha donat continuïtat a nombrosos estudis realitzats recentment i que són de gran valor alhora d'analitzar la realitat del nucli antic i de proposar-ne les estratègies de millora corresponents. A continuació s'exposen les principals fonts d'informació consultades:

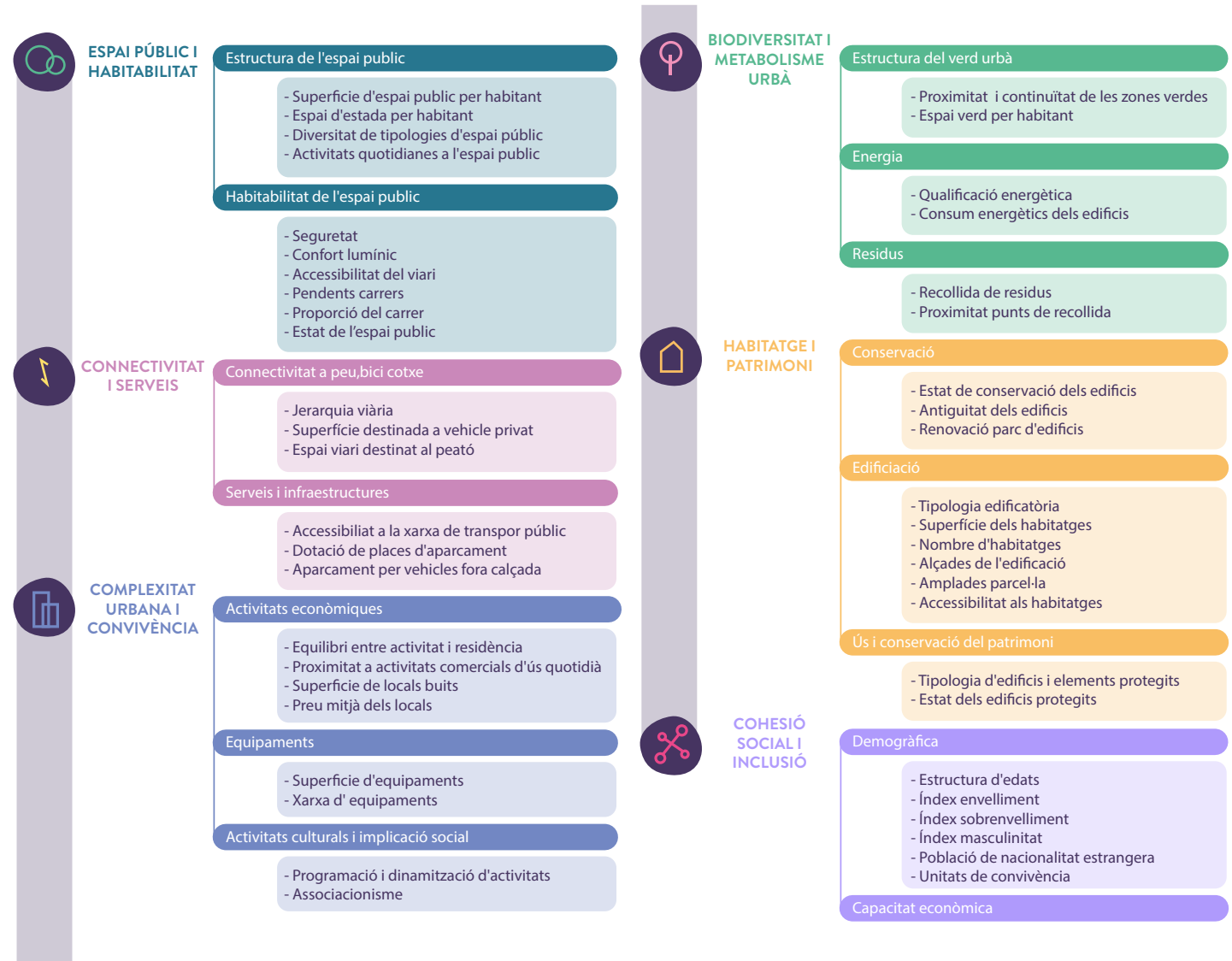
- Estudi de mobilitat al municipi d'Artés. Diputació de Barcelona, 2018.
- Estudi de planificació estratègica per al turisme d'Artés. Diputació de Barcelona, 2023
- Indicadors municipals d'habitatge de la demarcació de Barcelona (INDI_MHAB). Observatori de l'habitatge (Diputació de Barcelona). 2023
- Avanç del Pla d'Ordenació Urbanística Municipal d'Artés (POUM). Diputació de Barcelona, 2020



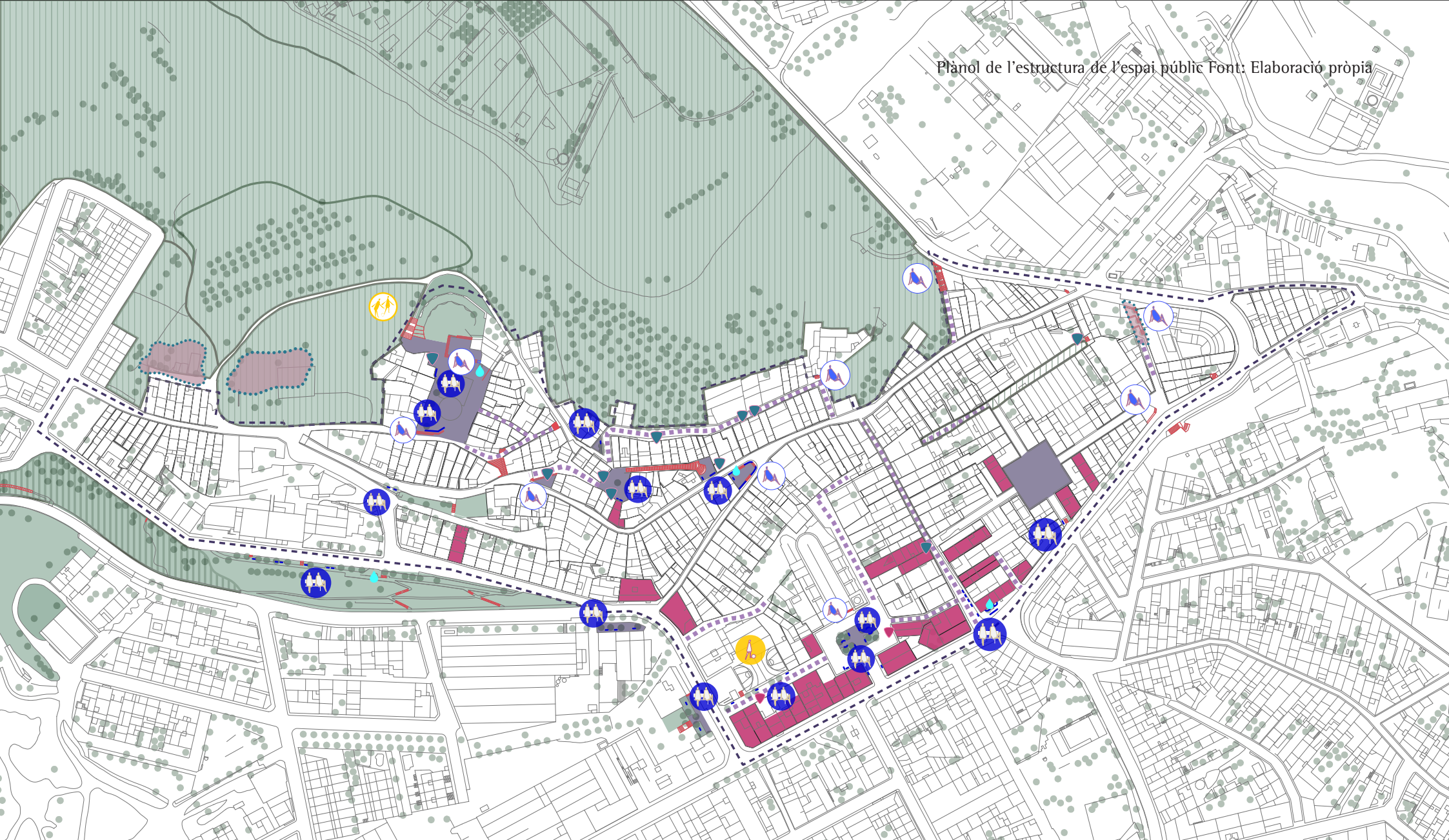
Anàlisi: plànols resum

A continuació s'adjunten els plànols resum de l'anàlisi que s'ha fet per tal d'elaborar les estratègies d'actuació vinculades al PRU del nucli antic d'Artés.

Per aprofundir en aquest treball i en el conjunt d'indicadors, quantitatius i qualitatius, que s'han establert cal consultar el document complet “Regeneració urbana del nucli antic d'Artés: Document d'anàlisi, diagnosi i estratègies de millora”.



Llistat àmbit temàtics i indicadors de l'anàlisi del PRU Font: Elaboració pròpia



- Presència de verd
- Arbres
- No urbanitzat
- Sense ús

- Places dures
- Espais d'apropiació comunitària
- Punts d'apropiació veïnal
- Carrers peatonals / Plataforma única
- Barreres arquitectòniques (escales)

- Espais d'estada formal
- Bancs
- Espais d'estada informal
- Fonts

- Comerç actiu
- Extensió del comerç a l'espai públic
- Zones esportives
- Espais de joc infantil espontani



Nombre de plantes de l'edifici

- III
- IV
- V

Ruïnes

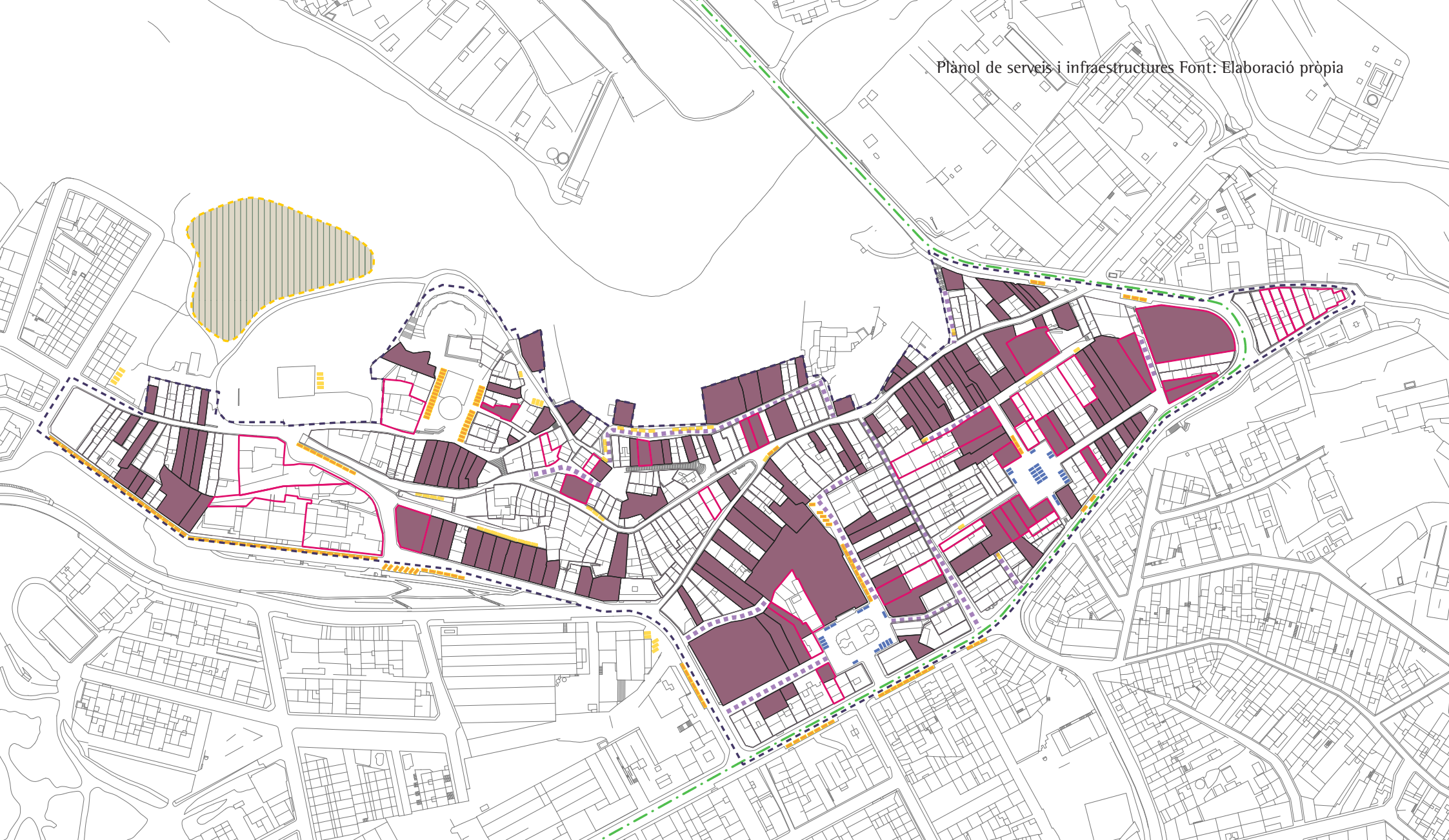
Àmbits d'inseguretat

- Poca visibilitat
- Difícil demanar ajuda
- Sense possibilitat de cura comunitària
- Brut Especialment brut
- Espai estigmatitzat

Il·luminació

Dèficit d'urbanització

Barreres arquitectòniques (escales)



Garatges

Parcel·les amb llicència de gual

Aparcament regulat

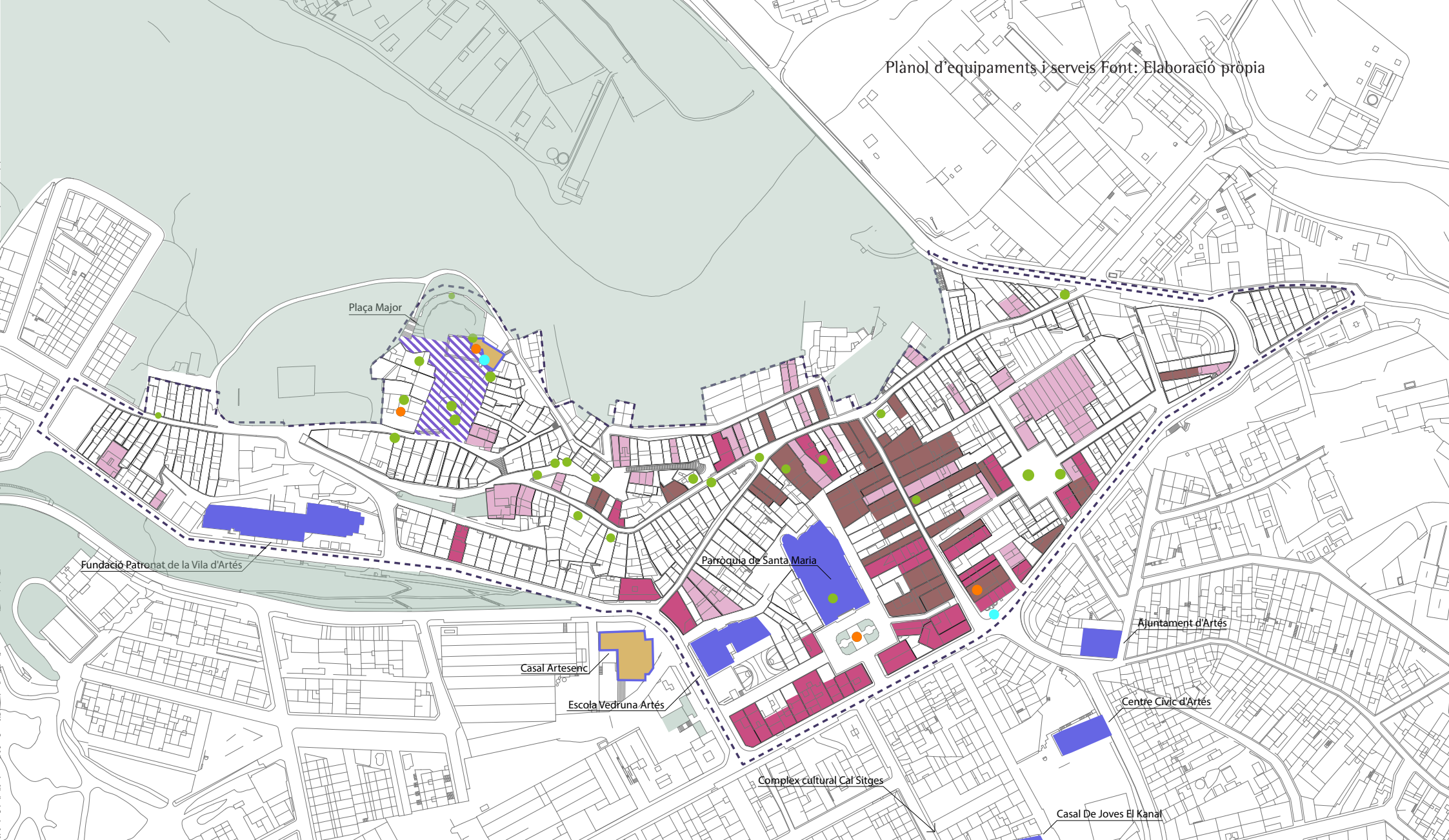
Aparcament formal






Aparcament informal

Aparcament provisional durant activitats puntuals

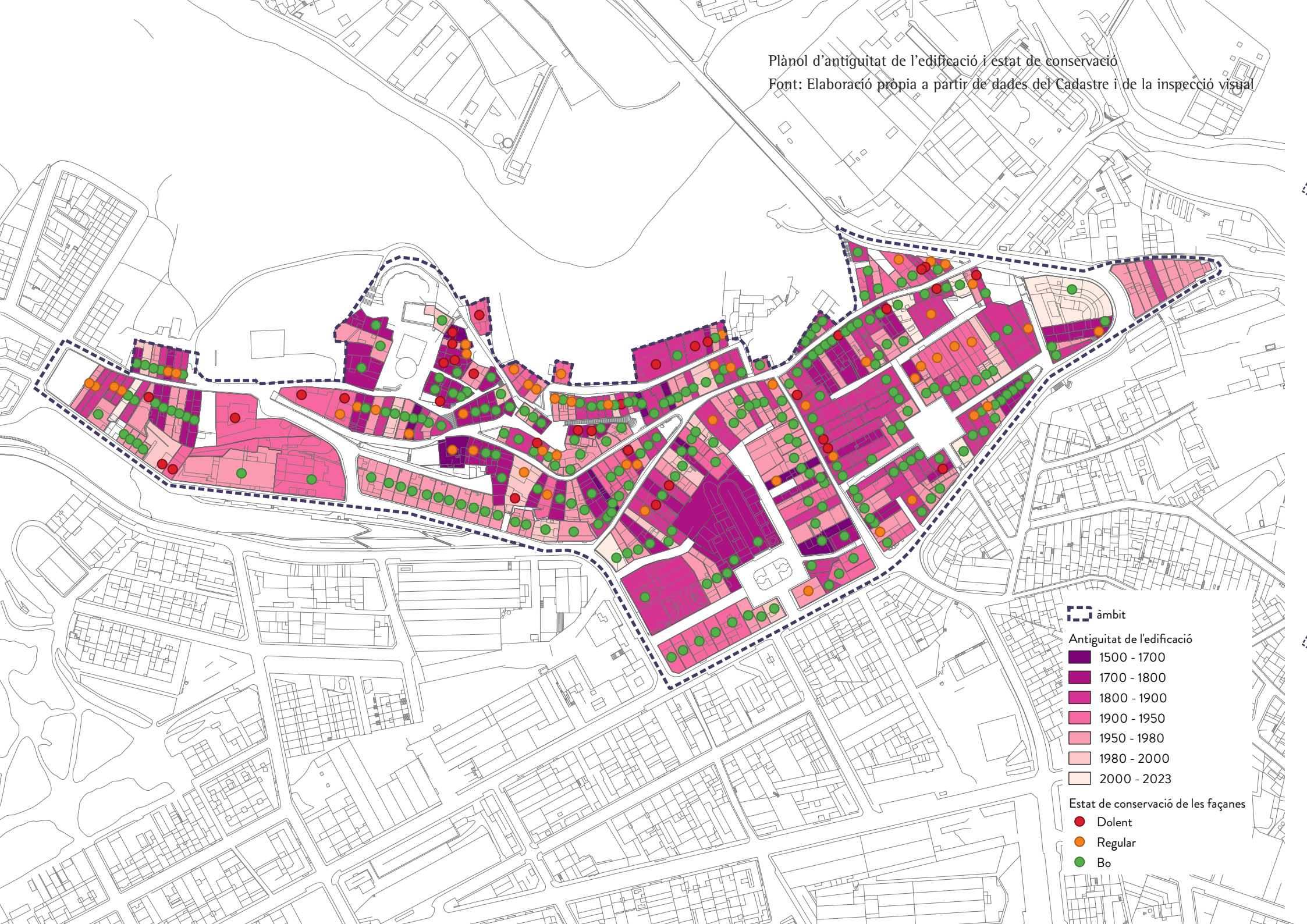
Carrers peatonals / Plataforma única

Traçat de l'autobús



- | | | | | | | | |
|--|----------------|---|----------------------|--|--------------------------------------|---|--------------|
|  | Comerç actiu |  | Patrimoni immaterial |  | Equipaments desenvolupats |  | Zones verdes |
|  | Local/Magatzem |  | Patrimoni immoble |  | Equipaments pendents desenvolupament | | |
|  | Comerç buit |  | Patrimoni moble |  | Espais programables | | |

Plànol d'antiguitat de l'edificació i estat de conservació
Font: Elaboració pròpia a partir de dades del Cadastre i de la inspecció visual

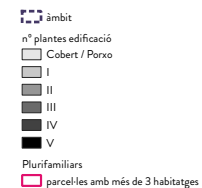


- ▭ àmbit
- Antiguitat de l'edificació
 - 1500 - 1700
 - 1700 - 1800
 - 1800 - 1900
 - 1900 - 1950
 - 1950 - 1980
 - 1980 - 2000
 - 2000 - 2023
- Estat de conservació de les façanes
 - Dolent
 - Regular
 - Bo



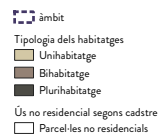
Plànol del nombre d'habitatges

Font: Elaboració pròpia amb dades cadatrals i de la inspecció visual



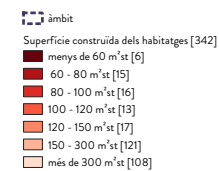
Plànol alçades de les edificacions

Font: Elaboració pròpia amb dades cadatrals



Plànol de la tipologia dels habitatges

Font: Elaboració pròpia amb dades cadatrals i de la inspecció visual



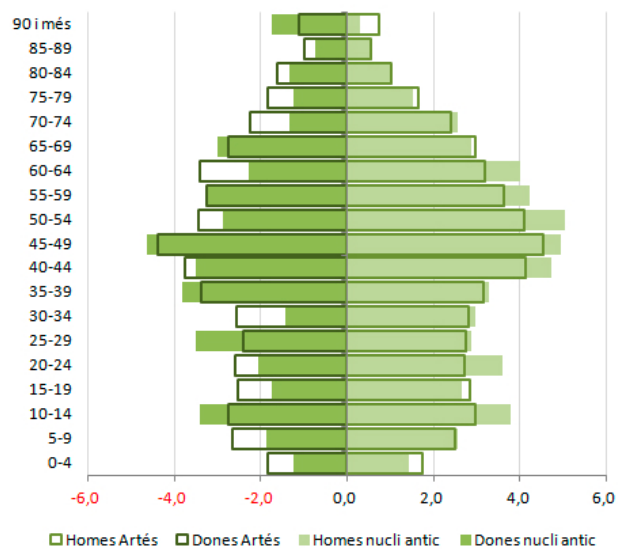
Plànol de la superfície dels habitatges

Font: Elaboració pròpia amb dades cadatrals

Planol dels elements patrimonials i del seu estat de conservació
Font: Elaboració pròpia amb dades del Catàleg de patrimoni



- ▬ àmbit
- Patrimoni
 - ☆ Patrimoni immaterial
 - Patrimoni immoble
 - Patrimoni mòble
- Estat de conservació
 - Bo
 - Regular
 - Regular

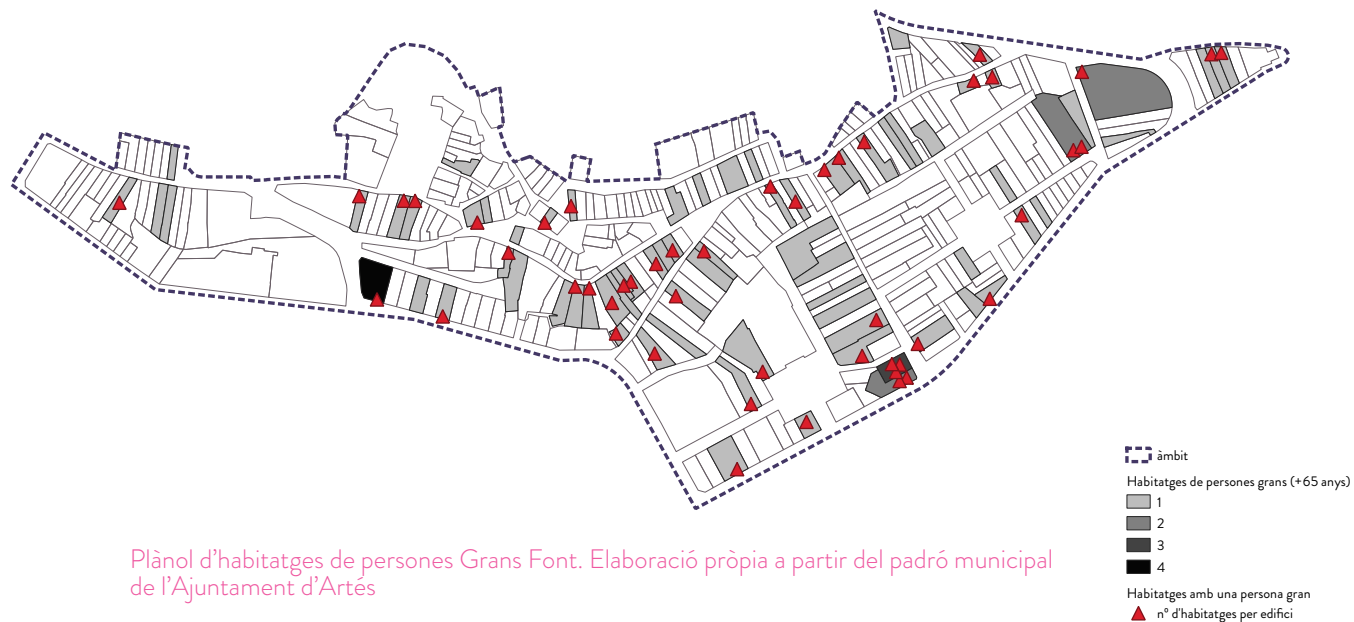


Piràmide d'edats d'Artés i del nucli antic (%), març 2023
Font. Elaboració pròpia a partir del padró municipal

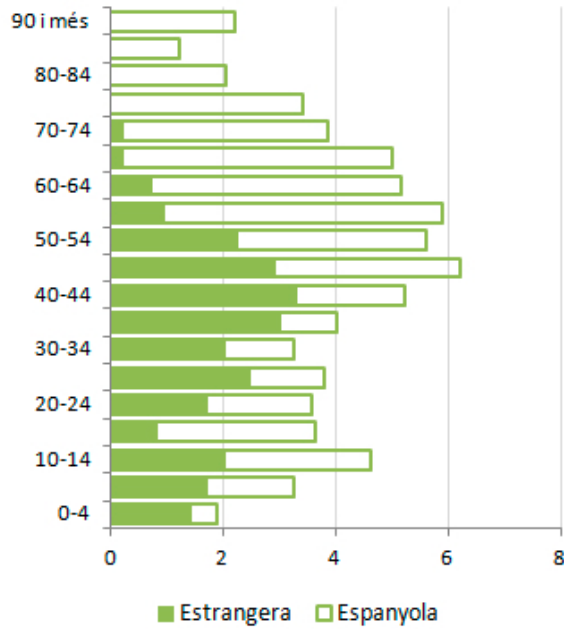
Nucli antic Artés			
	Dones	Homes	Total
Dependència infantil	23,1	22,0	22,5
Dependència senil	32,4	23,4	27,3
Dependència global	55,5	45,4	49,8
Envelliment	140,0	106,2	121,2
Sobreenvelliment	26,4	9,3	18,1
Edat mitjana	44,2	42,2	42,9

Artés			
	Dones	Homes	Total
Dependència infantil	25,0	23,2	24,1
Dependència senil	33,9	27,9	30,8
Dependència global	58,9	51,2	54,9
Envelliment	135,7	120,1	127,9
Sobreenvelliment	19,8	14,1	17,1
Edat mitjana	43,8	42,6	43,2

Índex de dependència i envelliment del nucli antic i Artés (%), març 2023
Font. Elaboració pròpia a partir del padró municipal de l'Ajuntament d'Artés.



Plànol d'habitatges de persones Grans Font. Elaboració pròpia a partir del padró municipal de l'Ajuntament d'Artés

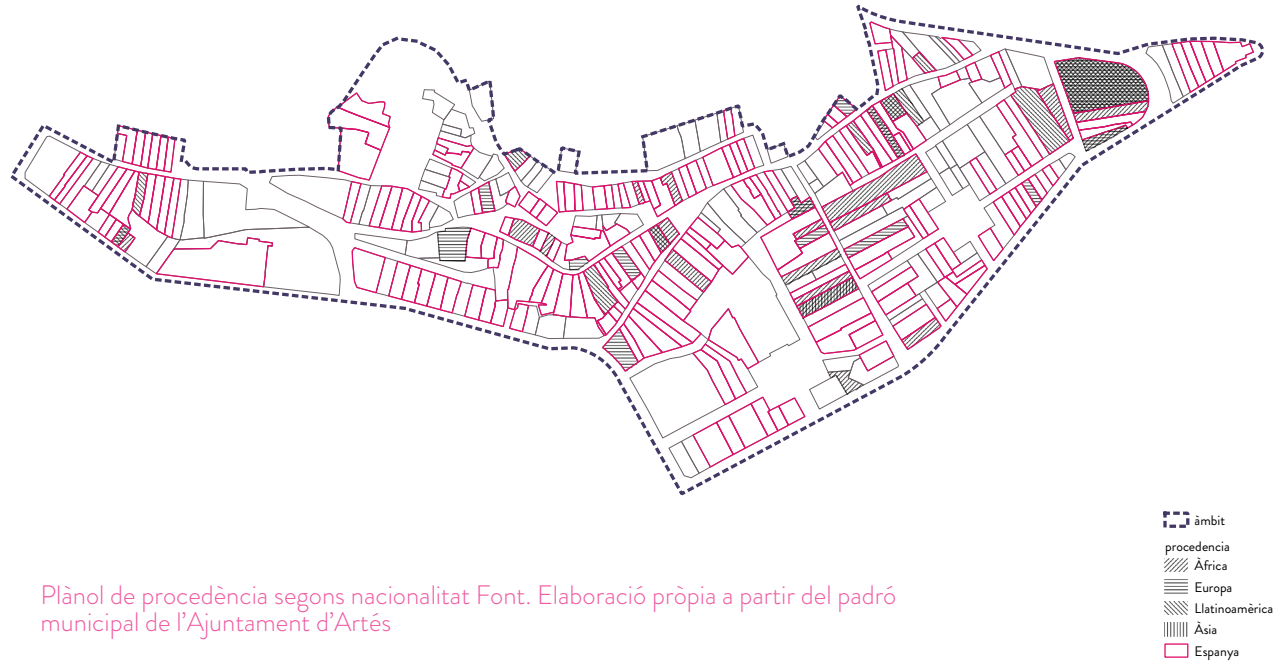


Piràmide d'edats població de nacionalitats espanyola i estrangera nucli antic (%), març 2023 Font. Elaboració pròpia a partir del padró municipal de l'Ajuntament d'Artés.

Nucli antic Artés				
	Espanyola	Estrangera	Total	Espanyola - estrangera
Dependència infantil	19,2	29,6	24,5	-10,4
Dependència senil	39,5	2,8	29,7	36,7
Dependència global	58,7	32,4	54,2	26,3
Envelliment	206,0	9,5	121,2	196,5
Sobreenvelliment	18,7	0,0	18,1	18,7
Edat mitjana	47,1	33,3	43,1	13,8

Artés				
	Espanyola	Estrangera	Total	Espanyola - estrangera
Dependència infantil	23,5	28,1	30,1	-4,6
Dependència senil	35,0	4,0	39,4	31,1
Dependència global	58,5	32,1	69,5	26,5
Envelliment	149,1	14,1	131,0	135,0
Sobreenvelliment	17,2	0,0	18,3	17,2
Edat mitjana	44,7	33,9	43,5	10,8

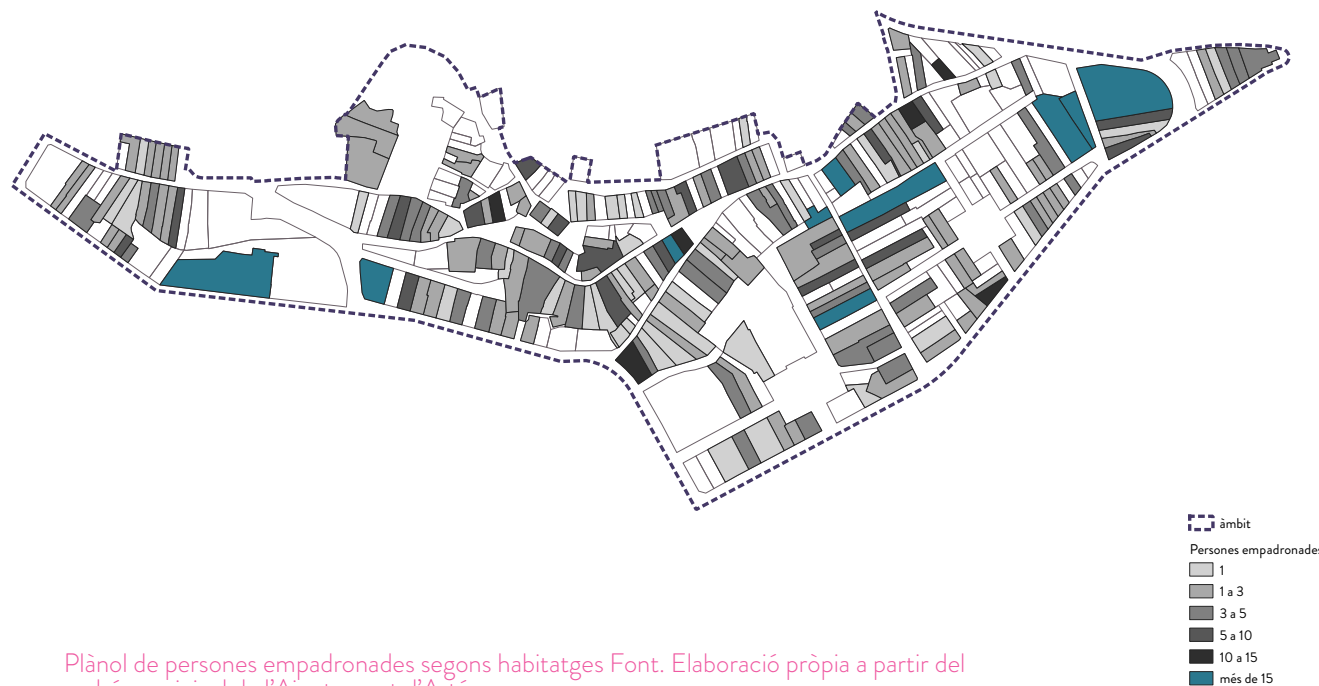
Índex de dependència i envelliment del nucli antic i Artés segons nacionalitat (%), març 2023 Font. Elaboració pròpia a partir del padró municipal de l'Ajuntament d'Artés.



Plànol de procedència segons nacionalitat Font. Elaboració pròpia a partir del padró municipal de l'Ajuntament d'Artés

	Nucli antic				Artés			
	Domicilis		Persones		Domicilis		Persones	
	Nre	%	Nre	%	Nre	%	Nre	%
1 persona	128	32,6	128	13,2	595	25,4	595	9,9
2 persones	106	27,0	212	21,8	679	29,0	1.358	22,6
3 persones	63	16,0	189	19,4	500	21,4	1.500	24,9
4 persones	53	13,5	212	21,8	373	15,9	1.492	24,8
5 persones	30	7,6	150	15,4	120	5,1	600	10,0
6 i més persones	13	3,3	81	8,3	72	3,1	469	7,8
Total	393	100,0	972	100,0	2.339	100,0	6.014	100,0

Domicilis segons el nombre de persones del nucli antic i Artés, març 2023 Font. Elaboració pròpia a partir del padró municipal de l'Ajuntament d'Artés.



Plànol de persones empadronades segons habitatges Font. Elaboració pròpia a partir del padró municipal de l'Ajuntament d'Artés

	Nacionalitat espanyola				Nacionalitat estrangera			
	Domicilis		Persones		Domicilis		Persones	
	Nre	%	Nre	%	Nre	%	Nre	%
1	112	28,5	112	11,5	16	22,2	16	7,7
2	86	21,9	172	17,7	20	27,8	40	19,2
3	51	13,0	153	15,7	12	16,7	36	17,3
4	44	11,2	176	18,1	9	12,5	36	17,3
5	18	4,6	90	9,3	12	16,7	60	28,8
6 i més	10	2,5	61	6,3	3	4,2	20	9,6
Total	321	81,7	764	78,6	72	100,0	208	100,0

Domicilis segons el nombre de persones i nacionalitat del nucli antic, març 2023
 Font. Elaboració pròpia a partir del padró municipal de l'Ajuntament d'Artés.

	Domicilis		Persones	
	Nre	%	Nre	%
Domicilis persones grans	87	61,3	125	64,4
Domicilis amb persones grans	55	38,7	69	35,6
Total	142	100,0	194	100,0

Domicilis de persones grans i domicilis amb persones grans del nucli antic, març 2023
Font. Elaboració pròpia a partir del padró municipal de l'Ajuntament d'Artés.

	Domicilis		Persones	
	Nre	%	Nre	%
1 persona	51	58,6	51	40,8
2 persones	34	39,1	68	54,4
3 persones	2	2,3	6	4,8
Total	87	100,0	125	100,0

Domicilis únicament grans del nucli antic, març 2023 Font. Elaboració pròpia a partir del padró municipal de l'Ajuntament d'Artés.

	Domicilis		Persones grans	
	Nre	%	Nre	%
2 persones	20	23,0	20	16,0
3 persones	16	18,4	23	18,4
4 persones	13	14,9	16	12,8
5 persones	4	4,6	6	4,8
6 persones	1	1,1	2	1,6
7 persones	1	1,1	2	1,6
Total	55	63,2	69	55,2

Domicilis amb persones grans del nucli antic, març 2023 Font. Elaboració pròpia a partir del padró municipal de l'Ajuntament d'Artés.

Seccions censals	Edat mitjana	població < 18 anys	població > 64 anys	Dimensió mitjana llar	Llars unipersonals	Població espanyola
01001	43,3	18,4	19,7	2,53	27,0	85,8
02001	41,5	19,0	17,2	2,52	26,0	92,3
02002	42,1	19,3	19,2	2,55	28,8	85,8
02003	42,3	18,8	17,5	2,55	20,9	93,0
Artés	42,3	18,9	18,3	2,57	25,2	89,7

Indicadors demogràfics (%), 2020 Font. Elaboració pròpia a partir de l'Atlas de distribución de renta de los hogares (ADRH) de l'INE.

	5.000 €	7.500 €	10.000 €
Artés	2,6	6,7	11,5
01-001	3,4	8,4	13,4
02-001	2,3	5,5	10,7
02-002	4,2	10,0	16,3
02-003	1,4	4,5	7,9

Població amb ingressos per unitat de consum per dessota de 5.000, 7.500 i 10.000 € (%), 2020 Font. Elaboració pròpia a partir de l'Atlas de distribución de renta de los hogares (ADRH) de l'INE.

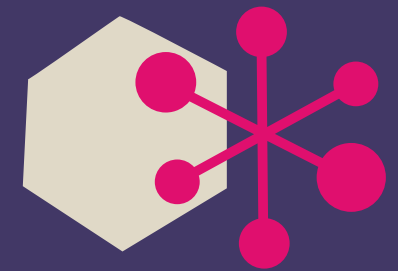
Seccions	Salari	Pensions	Prestació per desocupació	Altres prestacions	Altres ingressos
01001	59,4	22,4	4,8	6,5	6,9
02001	65,3	18,7	4,2	5,6	6,2
02002	58,1	21,2	4,6	5,8	10,3
02003	64,6	18,4	4,1	5,0	7,9
Artés	62,6	19,9	4,4	5,6	7,5

Font dels ingressos (%), 2020 Font. Elaboració pròpia a partir de l'Atlas de distribución de renta de los hogares (ADRH) de l'INE.

Seccions censals	Edat mitjana	població < 18 anys	població > 64 anys	Dimensió mitjana llar	Llars unipersonals	Població espanyola
01001	43,3	18,4	19,7	2,53	27,0	85,8
02001	41,5	19,0	17,2	2,52	26,0	92,3
02002	42,1	19,3	19,2	2,55	28,8	85,8
02003	42,3	18,8	17,5	2,55	20,9	93,0
Artés	42,3	18,9	18,3	2,57	25,2	89,7

	Renda mitjana per persona		Renda mitjana per llar	
	€	Índex	€	Índex
Artés	13.985	100,0	35.975	100,0
01001	12.995	92,9	33.215	92,3
02001	14.800	105,8	37.309	103,7
02002	13.005	93,0	33.115	92,1
02003	14.620	104,5	38.757	107,7

Renda neta per persona i llar, 2020 Font. Elaboració pròpia a partir de l'Atlas de distribución de renta de los hogares (ADRH) de l'INE.



Diagnosi: eixos transversals

El nucli antic té un caràcter i unes característiques pròpies, diferents de la resta del municipi d'Artés. Aquestes especificitats són part del valor diferencial que té, però alhora donen lloc a certes mancances sobre les quals cal incidir i contribueixen a consolidar una barrera perceptiva entre la població resident.

Les característiques morfològiques de la trama urbana o la topografia són algunes de les principals causes a tenir en compte en aquest apartat.

Debilitats:

Espais limítrofs del nucli antic poc qualificats.

El tractament d'alguns dels àmbits perimetrals del nucli antic accentuen la desconexió entre el què hi passa a banda i banda, i actuen com a barreres perceptives i físiques que contribueixen a la desconexió entre el nucli antic i la resta del municipi. (pex: talús c/Hospital, c/ Verge de Fusimanya)

Vials perimetrals poc permeables

Els vials perimetrals al nucli antic, c/ Rocafort i Ctra. de Sallent, formen part de la xarxa viària estructurant i d'abast territorial, i per per això tenen més trànsit. Tanmateix són també uns dels eixos cívics més rellevants on s'hi ubica una bona part del comerç. La configuració arquitectònica d'algunes de les cruïlles dificulten la permeabilitat.

Mancança d'elements atractors i espais de vida comunitària

Les dinàmiques poblacionals de les darreres dècades han desplaçat, mica en mica, l'activitat del nucli antic a d'altres zones del municipi. A més, bona part dels elements amb potencial atractor es troben en una posició força perimetral (escola, residència...), i l'espai públic a l'aire lliure té algunes mancances a nivell d'equipament. Això provoca que manquin espais capaços d'articular al seu voltant la vida quotidiana del veïnat (zones de joc infantil, comerç, zones esportives...)

Fortaleses

Disponibilitat d'espais públics amb potencial de millora

Una bona part d'aquests espais presenten dèficits d'urbanització però són espais de titularitat pública i amb qualificació urbanística de zones verdes. Una millora de la configuració d'aquests espais pot dotar-los d'activitat i facilitar la relació entre el nucli antic i la resta del municipi.

Potencial de nous centres atractors al nucli antic

A banda dels edificis existents trobem d'altres espais d'oportunitat que poden ajudar a donar la volta a la dinàmica de desplaçament de l'activitat comunitària produïda els darrers anys. En alguns casos els projectes es troben força avançats (casa Museu), mentre que en d'altres encara estan en fase embrionària (casal Artesenc, nous espais de joc...)

E2. Cohesió i benestar social

L'estudi de la demografia i algunes de les converses mantingudes durant les accions participatives posen de manifest que al nucli antic existeixen algunes problemàtiques de caire social i que afecten especialment al residents al nucli antic. Un dels objectius del PRU és el de vetllar pel benestar d'aquestes persones i promoure estratègies que permetin revertir aquestes dinàmiques

Un dels riscos dels centres històrics en termes generals és el buit, i el buit residencial, comercial, o d'usos de l'espai porta a un risc evident de degradació. Es pot dir que la vida de veïns, comerços, activitat econòmica, carrers i places... exerceix de control social (en el sentit més positiu) de l'àmbit urbà. Per això és imprescindible considerar les condicions de vida i les activitats en aquest centre, a més de coincidir de forma generalitzada que cal millorar-les així com consolidar i atreure nova població. Per això no és únicament l'habitatge el factor (molt important i necessari) sinó tota una sèrie de condicions des d'una mirada transversal i tenint en compte les diferents etapes vitals i la diversitat.

Debilitats:

Capacitat econòmica inferior a la resta del municipi d'Artés

Malgrat les dades disponibles són força genèriques, els principals indicadors econòmics mostren que la capacitat econòmica dels residents al nucli antic està per sota de la resta del municipi. A més, una de les principals fonts d'ingressos és la jubilació, fet que respon al fet que la mitjana d'edat sigui superior a la d'altres zones.

Index d'envelliment i sobreenvelliment

La mitjana d'edat al nucli antic és 2,6 anys superior a la resta del municipi d'Artés per a la població d'origen nacional. Aquest fet comporta certes problemàtiques que en molts casos es veuen accentuades per la morfologia de la trama de carrers i per les característiques dels habitatges, que presenten dèficits a nivell d'accessibilitat i de confort.

Presència d'espais "mal vistos"

Algunes de les dinàmiques produïdes aquests darrers anys han comportat una certa estigmatització d'alguns àmbit del casc antic, provocats, en part, per dèficits en el manteniment de l'espai públic, el mal estat de les edificacions i problemes amb l'ocupació i l'abandonament dels habitatges i locals buits.

Manca de teixit associatiu

L'envelliment de la població i el desplaçament a altres zones d'Artés ha contribuït a una pèrdua del sentiment de pertinença de la població resident. Una de les conseqüències d'això, per exemple, ha sigut el fet que hagi desaparegut l'antiga associació de veïns que s'encarregava d'articular part del teixit social i de les activitats que es programaven a l'espai públic.

Fortaleses

Potencialitat de nous habitants

La presència d'edificis desocupats i el valors arquitectònics i espacials que té el casc antic suposa un potencial d'atracció de nous habitants que poden ajudar a revertir la dinàmica dels darrers anys.

Presència d'un imaginari col·lectiu lligat al nucli antic

El nucli antic d'Artés és un espai de valor històric i simbòlic a partir del qual poden articular-se actuacions de millora del benestar i de la vida comunitària d'aquest àmbit. Una part significativa del veïnat està implicada i amb una actitud constructiva alhora de donar la volta a la tendència d'aquestes últimes dècades.

El patrimoni és quelcom col·lectiu, que aplega i enforteix el sentiment de pertinença, i per això cal tenir present el retorn social dels valors històrics i patrimonials. Hem de considerar com a patrimoni no només els edificis emblemàtics, sinó el conjunt de la trama urbana, la història i el desenvolupament humà i econòmic al llarg del camí de l'aigua, els elements naturals d'una riquesa indiscutible i que trobem al nucli antic, i que caracteritzen aquest àmbit urbà com la qualitat de l'espai públic (l'estètica, els elements i equipaments de l'espai públic).

Debilitats:

Elements patrimonials en mal estat

Tal i com passa amb la resta dels edificis, alguns dels elements patrimonials es troben força degradats i la despesa necessària per a millorar-los és elevada.

Espai públic poc qualificat i amb dèficits de manteniment

Malgrat s'han dut a terme operacions de millora de la xarxa de carrers i places del nucli antic existeixen diversos espais amb dèficits de manteniment i d'urbanització, i amb necessitat de millora de l'equipament urbà. Una de les causes d'aquest fet és la pròpia configuració dels edificis, on clarament s'identifica una façana principal i una altra de secundària, donant lloc a àmbits sense activitat i amb plantes baixes força opaques.

Espai públic amb una excessiva presència del vehicle privat

Al cas antic hi trobem algunes places on l'ús principal és el d'aparcament a l'aire lliure, relegant a la resta d'activitats quotidianes a un segon pla. La Pl. Major o la Pl. Faura són exemples paradigmàtics d'aquest fet, tot i que trobem molts altres espais on l'aparcament informal actua d'una manera similar.

Fortaleses

Elements patrimonials al nucli antic

La concentració d'elements patrimonials al nucli antic és força més elevada al nucli antic que a d'altres zones del municipi. Això constitueix un enorme potencial per a la població resident així com també per a possibles visitants.

Qualitat arquitectònica de l'edificació

Més enllà dels edificis i elements inclosos al catàleg de patrimoni, el conjunt de l'edificació i de la trama de carrers té valor arquitectònic diferencial.

Posició privilegiada del nucli antic

La posició del nucli antic, ocupant la part alta del municipi, genera alguns problemes d'accessibilitat i connectivitat. De la mateixa manera, però, suposa un elevat valor a nivell de vistes tant des del propi nucli antic com des de l'exterior.

Calendari d'actes programats

El patrimoni immaterial i cultural d'Artés té en el nucli antic una forta presència. Actualment s'organitzen diverses activitats i actes puntuals que articulen al seu voltant tant a la població resident com a població flotant, tant d'altres zones del municipi com de la resta del territori.

E4. Millora de l'ecosistema urbà i transició ecològica

Els reptes ambientals d'abast global han de conviure amb les necessitats locals, el benestar de la població resident i la salut dels ecosistemes urbans. En aquest sentit l'estat actual del nucli antic presenta certes mancances que cal revertir i posar al dia.

Debilitats

Dependència del vehicle privat

La necessitat de fer ús del vehicle privat de la població del nucli antic és força elevada, i això condiona fortament la configuració de l'espai públic. La poca cobertura del transport públic, la mancança de serveis de proximitat i les pròpies dinàmiques del municipi d'Artés en són algunes de les causes.

Estat de l'edificació

L'antiguitat de l'edificació i la poca renovació que ha sofert durant els últims anys comprometen d'habitabilitat dels habitatges del nucli antic, alhora que augmenta la percepció d'espai degradat que en té una part del veïnat.

Mancança d'espais verds

Els principals espais verds del nucli antic (Parc de les Muralles i talús del c/Hospital) ocupen una posició perimetral i presenten alguns dèficits d'urbanització. A més, l'elevada densitat del nucli antic i la poca amplada dels carrers no permeten que hi hagi presència significativa d'espais verds i de vegetació a la xarxa d'espai públic.

Mancança de sòls permeables

Lligat amb el punt anterior, l'índex de mineralització de l'espai públic del nucli antic és força alt, i són molt pocs els espais permeables que permeten la infiltració de l'aigua de la pluja.

Fortaleses

Disponibilitat de sòl qualificat de zona verda

Malgrat la percepció del veïnat és que manquen zones verdes, les ràtios d'espai verd per habitant són elevades, i trobem una proporció alta de zones qualificades urbanísticament com a tal.

Demanda veïnal per una transformació de la xarxa d'aparcament

La gestió de la mobilitat i l'aposta pels modes de transport actius i sostenibles sovint genera controvèrsia entre el veïnat. En el cas del nucli antic d'Artés, existeix un percentatge significatiu de persones que valora positivament la implementació d'estratègies que posin a la ciutadania al centre i redistribueixin els espais d'aparcament actuals.

Proximitat a l'agricultura

La distància entre els habitatges i el terreny agrícola és curta, i encara que no existeix cap projecte concret per millorar la proximitat del consum alimentari dels habitants del nucli antic, més enllà d'alguna cooperativa de consum del municipi, és una oportunitat de treball per a millorar l'ecosistema urbà de manera sostenible.

E5. Co-responsabilització públic-privada

La gestió municipal i la implementació del PRU necessita de la col.laboració entre el veïnat, l'administració local, i la resta d'organismes supramunicipals capaços de dotar de recursos a les actuacions proposades. Alhora, aquesta col.laboració ajuda al sosteniment de les accions i a l'empoderament per part de la població resident en benefici del col.lectiu.

Debilitats

Dinàmiques de desplaçament de l'activitat consolidades

Algunes de les dinàmiques que mica en mica han anat desplaçant les activitats i els serveis del nucli antic a d'altres zones d'Artés estan força consolidades i venen de lluny.

Poca adequació entre la informació disponible i la realitat construïda

Les dades de què es disposa sobre el nucli antic presenten desajustos importants amb la realitat del nucli antic (divisió horitzontal, numeració postal...). Aquest fet dificulta la tant la implementació de les accions, com el desenvolupament ordinari i la gestió del dia a dia per part de l'ajuntament.

Manca de recursos de personal i econòmics

La falta de recursos, tant en forma d'inversió pública com privada, o a nivell de personal tècnic és limitada. A més, en alguns casos s'han iniciat programes que no s'han pogut mantenir en el temps i que han dificultat l'assoliment dels objectius plantejats inicialment.

Fortaleses

Bona predisposició de la ciutadania

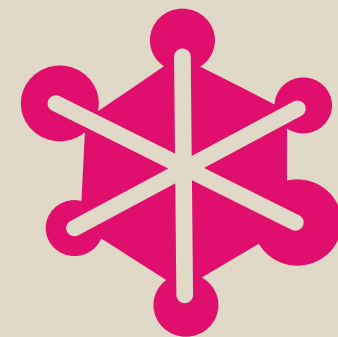
Durant les accions participatives part de la població resident s'ha mostrat receptiva i constructiva alhora de plantejar millores i revertir algunes de les dinàmiques exposades anteriorment.

Potencial de noves fonts de finançament

El context europeu en matèria de desenvolupament urbà obre noves possibilitats de finançament i recolzament als municipis per tal d'elaborar-ne la regeneració urbana. En aquest sentit cal alinear els objectius amb els que plantegen aquestes possibles fonts de finançament.

Potencial d'atracció turística

Els valors patrimonials, materials i immaterials, del nucli d'Artés suposen una possibilitat d'atraure a nous visitants, generar activitat econòmica al seu voltant i oportunitats per al veïnat.



Estratègies d'actuació

Marc conceptual

En aquest capítol es descriuen propostes de millora plantejades a partir de l'anàlisi, i orientades a la regeneració del nucli antic d'Artés, i que s'estructuren a partir de cinc eixos transversals. Cadascun d'ells es desenvolupa a partir d'actuacions, i cadascuna de les actuacions conté la informació necessària per tal de poder-la implementar.

El conjunt d'actuacions plantejades segueixen uns principis comuns que són:

Sostenible

Unes estratègies que posin al centre la cura dels ecosistemes del barri i que proposin un model urbà compatible i respectuós amb els recursos naturals existents. Unes estratègies d'actuació que fomentin la regeneració sostenible del barri i la rehabilitació dels edificis.

Interdisciplinari

Es tracta d'incorporar àrees de l'administració amb diferents competències a l'hora de planificar i projectar el pla de regeneració urbana, i aprofitar la diversitat de coneixements per apropar-se a una societat complexa.

Participat

La ciutadania ha de ser part de la presa de decisions sobre el seu espai quotidià. Aquesta participació té un doble vessant: d'una banda, permet recollir el coneixement acumulat pel veïnat, i de l'altra, permet la implicació i la negociació col·lectiva (cogestió) sobre el projecte.

Transversal

Suposa que totes les estratègies d'actuació han d'incorporar el gènere, és a dir, tenir presents les diferències i les desigualtats entre homes i dones i garantir l'accés a tots els béns i recursos en igualtat de condicions.

Obert i compartit

Tot el procés urbanístic del pla de regeneració urbana ha de ser transparent; això implica claredat i accés a tota la informació durant el pla. També ha de ser compartit, és a dir, tota la informació ha de ser accessible, per poder comparar i analitzar en l'àmbit global.

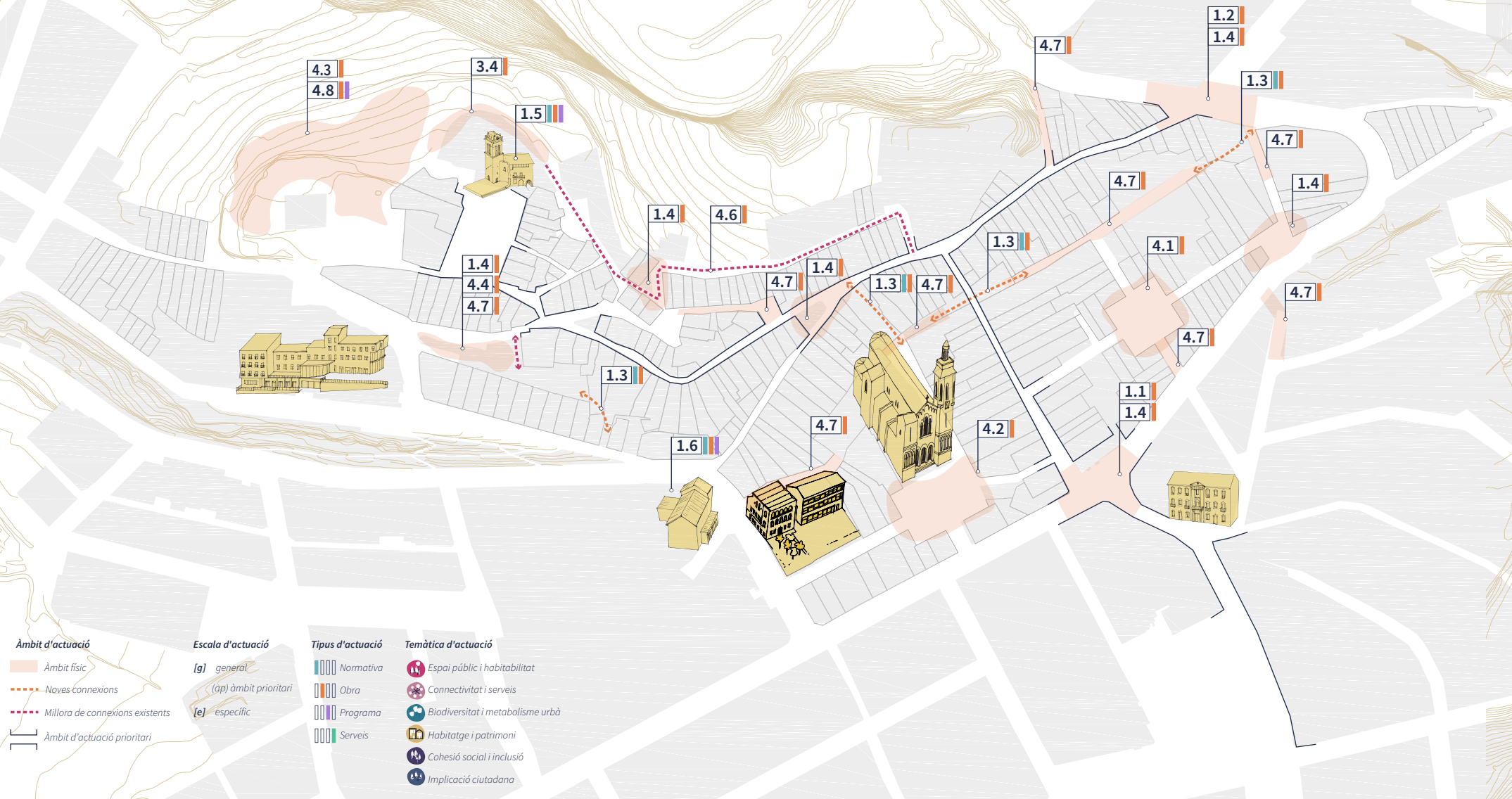
Interescalar

Les estratègies d'actuació s'han de mirar des de diferents escales, des del conjunt del municipi fins a la cantonada. Això ens ofereix moltes lectures, totes importants a l'hora de crear espais inclusius i totes elles complementàries

Flexible

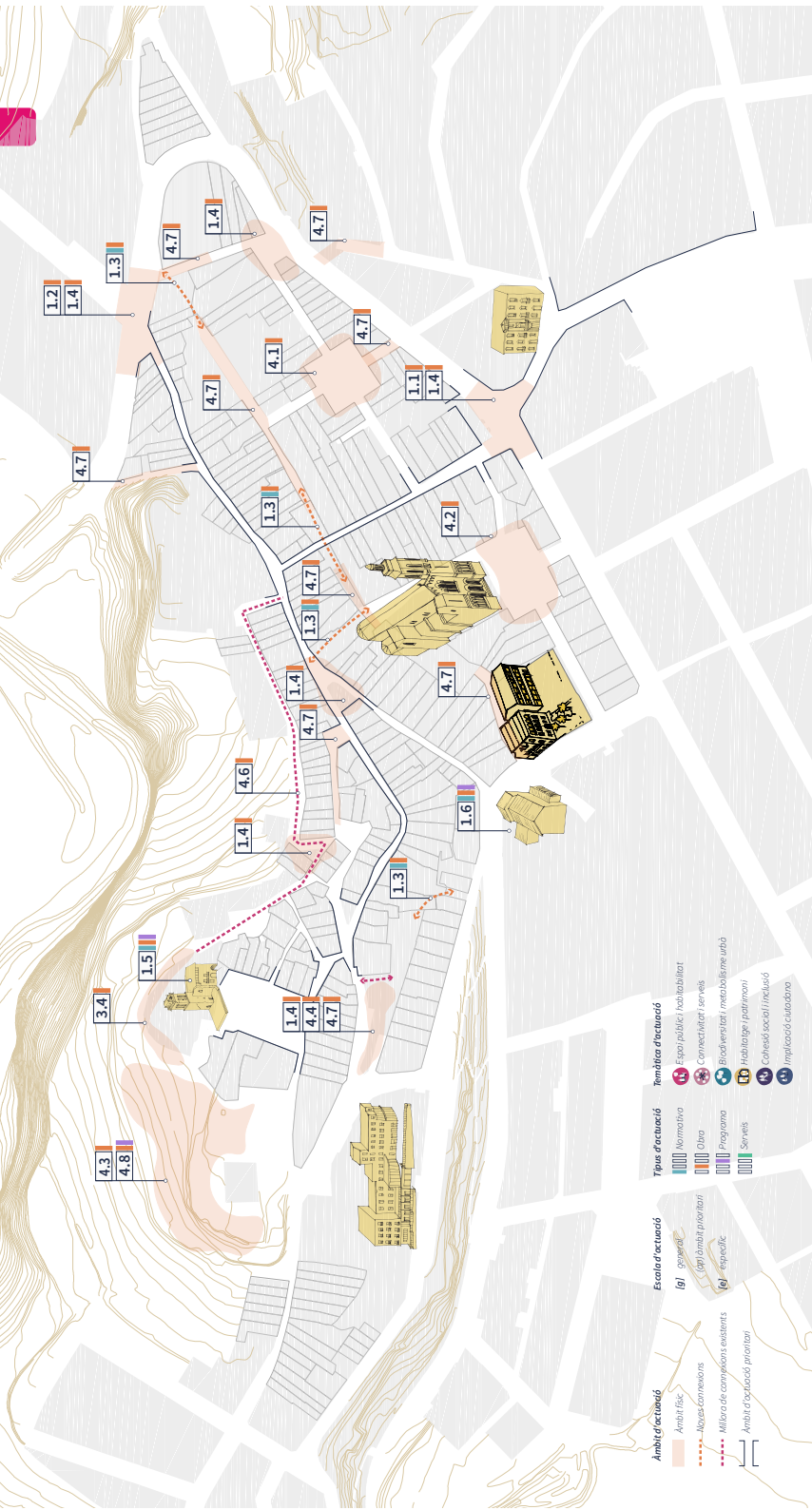
Les estratègies d'actuació han de ser flexibles per abordar nous conceptes per a la millora de la vida quotidiana i assajar nous models urbans des de les petites intervencions i els usos temporals de l'espai urbà. Les estratègies han de preveure les necessitats i requeriments canviants al llarg de la vida del projecte i, per tant, pensar de manera oberta i modificable.

Estratègies de millora de nucli antic



Estratègies de millora. Font: Elaboració pròpia





E1. Equilibri territorial i permeabilitat del nucli antic

- 1.1.1. Pacificació del perímetre del nucli antic: Reurbanització de la cruïlla c/ Barquera i c/ Rocafrort [e]
- 1.2. Pacificació del perímetre del nucli antic: Reurbanització de la cruïlla c/ Sant Víctor i Gra. Prats [e]
- 1.3. Millora de la connectivitat dels carrers del nucli antic (ap)
- 1.4. Activació dels espais d'opunitat del nucli antic (ap)
- 1.5. Redefinició de la nova casa Museu com a pol d'atracció comunitari [e]
- 1.6. Activació del Casal Artesenc com a nou espai comunitari [e]

E2. Cohesió i benestar social

- 2.1. Desenvolupar un estudi d'habitatge [g]
- 2.2. Captació i mobilització del parc d'habitatge del nucli antic
- 2.3. Creació d'una borsa d'habitatge per facilitar-ne la mobilització
- 2.4. Promoció de cooperatives d'habitatge en règim de cessió d'ús
- 2.5. Desenvolupar estratègies d'activació de l'activitat en planta baixa
- 2.6. Crear nous espais de treball i espais comunitaris de valor diferencial. Prova pilot
- 2.7. Ubicar serveis municipals al nucli antic
- 2.8. Implementació d'una estratègia d'inclusió de persones migrades
- 2.9. Implementació de programes d'ajut a la gent gran
- 2.10. Millorar la formació de les persones treballadores de la llar i les cures
- 2.11. Promoure la recuperació de l'Associació de veïns i veïnes del nucli antic

E3. Resignificació i posada en valor del nucli antic

- 3.1. Pla d'Ajudes a la Conservació i Rehabilitació de Façanes en col·laboració Pública-Privat
- 3.2. Desenvolupament d'un programa d'embelliment dels balcons del nucli antic
- 3.3. Redacció d'una guia d'estil d'intervenció a l'espai públic
- 3.4. Desenvolupar un projecte d'il·luminació de les muralles

E4. Millora de l'ecosistema urbà i transició ecològica

- 3.5. Senyalització de les fires i itineraris patrimonials
- 3.6. Programa d'activitats del nucli antic
- 3.7. Millorar el manteniment de l'espai públic i la imatge del paisatge urbà
- 3.8. Transformació de les façanes opaques (exposició a l'aire lliure, artistes locals...)

E4. Millora de l'ecosistema urbà i transició ecològica

- 4.1. Reurbanització de la Pl. Faura
- 4.2. Redefinició de la Pl. de l'Església
- 4.3. Reurbanització del parc de les Muralles
- 4.4. Reurbanització de l'àmbit entre c/ Bossa d'en Serola i c/ de les Muralles
- 4.5. Activació temporal de solars buits
- 4.6. Reurbanització c/ de la Roca com a itinerari paisatgístic
- 4.7. Reurbanització d'espais amb déficits
- 4.8. Redactor i implementar un estudi d'aparcarment del nucli antic
- 4.9. Promoure la implementació de comunitats energètiques
- 4.10. Ajudes per la millora d'eficiència del parc d'habitatges

E5. Co-responsabilització públic-privada

- 5.1. Grup de treball Interdepartamental per al seguiment i implementació del PRU
- 5.2. Regularitzar la numeració postal i la informació disponible del nucli antic
- 5.3. Redefinició de la identitat del barri
- 5.4. Aprofitar finestres d'opunitat que augmentin la viabilitat de les actuacions
- 5.5. Acompanyament social a les intervencions que revaloritzin l'entorn
- 5.6. Prioritzar els col·lectius vulnerables en l'oportunitat d'ajudes tècniques i econòmiques
- 5.7. Coordinador públic-privat per gestionar el desenvolupament del pla i la coordinació del "Grup de treball interdepartamental i veïnal"
- 5.8. Correspondència de les actuacions amb el catàleg de serveis de la Diputació de Barcelona

Estratègies socials per al territori i els espais lliures
*estel, SCCL

@plaestel
info@plaestel.org
www.plaestel.org

Carrer de la Creueta 119, baixos esquerra
08202 - Sabadell (el Vallès)
+34 93 745 065



estratègies socials per al territori i els espais lliures, 2021





**Diputació
Barcelona**

**Àrea d'Urbanisme, Habitatge
i Regeneració Urbana**

Gerència de Serveis d'Habitatge, Urbanisme i Activitats

Comte d'Urgell, 187, 2a pl.

Edifici del Rellotge

08036 Barcelona

Tel. 934 022 890 · Fax 934 020 653

gs.hua@diba.cat · www.diba.cat/