
**PROJECTE PER AL MANTENIMENT DE MESURES DE PREVENCIÓ
D'INCENDIS FORESTALS AL "PARC URBANITZAT DE MONTFULLÀ" DEL
TERME MUNICIPAL DE BESCANÓ(GIRONÈS) 2019**

MANTENIMENT DE LA FRANJA DE PROTECCIÓ EXTERIOR

Bescanó, octubre de 2018



INDEX

	Núm. Pàgina
1.- OBJECTE	1
2.- ANTECEDENTS I JUSTIFICACIÓ	3
3.- SITUACIÓ ACTUAL DELS TERRENYS	4
4.- DETALL DE LA FRANJA EXTERIOR	5
5.- DETALL PARCEL·LES PRIVADES PARC DE MONTFULLA	7
6.- DETALL PARCEL·LES POLIGON IND. DE MONTFULLA	8
7.- DETALL PARCEL·LES PRIVADES NUCLI BESCANÓ	8
8.-DETALL DE LES FEINES DE MANTENIMENT AL INTERIOR DEL PARC URBANITZAT DE MONTFULLÀ	9
9.- DESCRIPCIÓ DELS TREBALLS	11
9.- TERMINIS	14
10.- PRESSUPOST	15

PLÀNOLS

- 1.- PLÀNOL DE SITUACIÓ.
- 2.- PLÀNOL FRANJA DE PROTECCIÓ EXTERIOR
- 3.- PLÀNOL ZONES VERDES
- 4.-PLANOL INDICATIU PARCEL·LES PARC DE MONTFULLA
- 5.-PLANOL INDICATIU PARCEL·LES POLIGON IND. MONTFULLA
- 6.-PLANOL INDICATIU PARCEL·LES NUCLI URBA BESCANO



PROJECTE DE MANTENIMENT DE MESURES DE PREVENCIÓ D'INCENDIS FORESTALS AL "PARC URBANITZAT DE MONTFULLÀ" DEL TERME MUNICIPAL DE BESCANÓ (GIRONÈS). 2019

MANTENIMENT DE LA FRANJA EXTERIOR DE PROTECCIÓ.

1-OBJECTE

El present projecte defineix el manteniment d'un seguit de mesures de prevenció d'incendis forestals al "Parc Urbanitzat de Montfullà" del terme municipal de Bescanó. (Gironès).

En primer lloc, es faran els treballs de manteniment de la zona de protecció del perímetre de la urbanització, que limita amb zona forestal, formada per una franja de terreny permanentment lliure de vegetació baixa i arbustiva, amb la massa forestal aclarida, les branques baixes esporgades i lliure de qualsevol residu vegetal que pugui afavorir la propagació del foc

La franja és efectiva si la part interior de la urbanització està també adequada. Si les parcel·les de la urbanització estan cobertes de vegetació, pot passar, en el cas de que es produís l'aproximació d'un incendi forestal, que l'eficàcia de la franja perimetral no sigui prou satisfactòria.

Per això, es vol fer coincidir els treballs de manteniment de la franja perimetral amb el manteniment de les condicions establertes en la normativa de prevenció d'incendis forestals, de totes les parcel·les destinades a zona de verd públic.

L'ajuntament instarà als propietaris particulars a mantenir també les seves parcel·les per tal que la totalitat de la urbanització continuï complint la normativa actualment vigent contra incendis forestals.

Aquesta memòria inclou, també, la valoració del cost per hectàrea del manteniment de les parcel·les privades.

L'ajuntament, d'acord amb la normativa actualment vigent contra incendis, subsidiàriament, es objecte obligat a executar aquests treballs de manteniment si no ho fan els seus propietaris.

Per tal de no arribar a l'execució subsidiari, l'ajuntament ofereix des de fa anys als propietaris de parcel·les privades, la possibilitat de gestionar directament l'execució d'aquest treballs per encàrrec dels seus propietaris.

Els treballs es realitzaran seguint els criteris establerts en la Llei 5/2003, de 22 d'abril, modificada per l'article 179 la Llei 2/2014, del 27 de gener, de mesures de prevenció d'incendis forestals en les urbanitzacions, els nuclis de població, les edificacions, i les

instal·lacions situats en terrenys forestals i el Decret 123/2005, de 14 de juny, de mesures de prevenció d'incendis forestals en les urbanitzacions sense continuïtat immediata amb la trama urbana.

En aquesta memòria valorada també s'hi han inclòs el treballs de neteja de carrers (herbes i matolls que hi pugui haver en els punts de trobada de la vorera i l'asfaltat i fulles i restes vegetals caigudes) i, també, la neteja dels embornals de la urbanització. En consideren feines relacionades entre elles. Cal tenir present que els darrers treballs a realitzar en l'adequació de les parcel·les no edificades i l'execució de la franja de protecció es la retirada de les restes vegetals de les voreres i carrers.

Finalment els treballs de poda dels arbustos que hi ha al vial d'entrada a la urbanització i la poda de les moreres i altres arbres que hi ha a les voreres, també, s'han inclòs en aquesta memòria valorada.

2-ANTECEDENTS I JUSTIFICACIÓ

La Comissió Provincial d'Urbanisme va aprovar definitivament el Pla Parcial del Parc Urbanitzat de Montfullà el dia 9 de juny de 1988. L'àmbit del Pla Parcial abasta una extensió total de 49,8951 Hectàrees.

La urbanització disposa de la xarxa d'hidrants a la que també obliga la Llei 5/2003, de 22 d'abril, modificada per l'article 179 la Llei 2/2014, del 27 de gener, de mesures de prevenció d'incendis forestals en les urbanitzacions, els nuclis de població, les edificacions, i les instal·lacions situats en terrenys forestals.

Llei 5/2003, de 22 d'abril, modificada per l'article 179 la Llei 2/2014, del 27 de gener, de mesures de prevenció d'incendis forestals en les urbanitzacions, els nuclis de població, les edificacions, i les instal·lacions situats en terrenys forestals, obliga als ajuntaments a determinar mitjançant un plànol de delimitació, aprovat per ple, les urbanitzacions afectades per aquesta Llei. L'Ajuntament de Bescanó té el plànol de delimitació aprovat per ple i pel Departament d'Agricultura, Ramaderia, Pesca, Alimentació i Medi Natural.

L'Article 3 de la Llei obliga a que les urbanitzacions compleixin les mesures de prevenció d'incendis forestals següents:

1. Disposar d'una xarxa d'hidrants homologats. Aquesta condició es compleix en aquesta urbanització.
2. Assegurar l'existència d'una franja exterior de protecció de 25 metres. Aquest projecte preveu mantenir aquesta franja.
3. Mantenir les parcel·les no edificades en les mateixes condicions que la franja de protecció. Es va donar compliment a aquesta condició i, ara, el que cal es fer-ne el manteniment. Algunes de les parcel·les de propietat particular no compleixen aquesta condició i per això es requerirà als propietaris per que s'adeqüin a la normativa.

En alguns punts del perímetre de la urbanització, la zona verda i/o el vials no tenen prou amplada per configurar en ells mateixos la franja de protecció. En tots aquests punts del perímetre la franja de protecció es va completar en els terrenys forestals veïns. En altres parts del perímetre la franja es podrà crear en zones verdes i no caldrà entrar en les finques forestals veïnes. Tampoc caldrà cap actuació en aquells punts del perímetre on la urbanització limita amb zones de conreu.

3-SITUACIÓ ACTUAL DELS TERRENYS

Tot i que hi ha una certa diversitat, en general aquest terrenys estan ocupats per la següent vegetació:

Espècies arbòries: Alzina (*quercus ilex*), pi pinastre (*pinus pinaster*), suro (*quercus suber*), pi pinyer (*pinus pinea*), pi blanc (*pinus halepensis*), roure (*quercus humilis*) i plàtans (*platanus híbrida*).

Espècies arbustives: Arboç (*arbutus unedo*), esbarzer (*rubus ulmifolius*), ginebró (*juniperus communis*), boix (*buxus sempervirens*), farigola (*thymus vulgaris*), argelaga (*genista scorpius*), llentiscle (*pistacea lentiscus*), arç blanc (*crataegus monogyna*), romaní (*rosmatinus officinalis*), aladern de fulla estreta (*phillyrea angustifolia*), estepa blanca (*cistus albidus*), bruc boal (*erica arborea*), heura (*hedera heleix*), brugerola (*calluna vulgaris*).

Espècies herbàcies i fúngiques : Llistó, ortigues, moltes i falgueres.

La majoria d'aquests terrenys estan classificats com urbans, llevat d'aquelles zones en que la franja de protecció es va fer en part en les finques veïnes, que són terrenys classificats com a forestals.

L'espècie arbòria dominant és l'alzina.

4- DETALL DE LA FRANJA EXTERIOR DEL PARC URBANITZAT DE MONTFULLÀ

La franja es de vint-i-cinc metres, ocupant en tota la seva amplada una part d'una zona verda, llevat d'algun punt on s'ocuparà una zona forestal veïna. En els llocs on la franja coincideixi amb una zona verda ampla, es major ja que coincideix amb l'amplada de la zona verda.

1.- En el polígon 1, a la part nord de la urbanització hi ha sis parcel·les que confronten amb una estreta franja de zona verda coincidint amb el traçat d'un rec. El rec separa la urbanització dels terrenys del Sr. Josep Gironès Massachs. Aquesta zona verda no té una amplada de 25 metres, però els terrenys veïns, utilitzats per guardar material de l'empresa Aigües de Girona, Salt i Sarrià de Ter, S.A. són antics conreus i estan nets. En concret, aquí, parlem de les parcel·les 92, 93, 94, 95 i 96.

2.-En aquest mateix sector, les parcel·les 90, 91 i part de la 92, confronten amb una part de zona verda que tampoc té prou amplada i terrenys forestals veïns. Aquests terrenys són propietat de la Sra. Ascensió Pérez Monreal, una part i de la Sra. M^a Pilar Fernández de Enestrosa, una altra. Caldrà adequar uns 2000 m² de terreny forestal veí per tal que la franja sigui de 25 metres d'amplada.

3.- A l'alçada de les parcel·les 89,88,76 i 75 la franja de protecció es podrà executar dintre la zona verda en tota la seva totalitat, així com també es netejarà la part de zona verda que des d'aquestes parcel·les arriba fins a la part alta del carrer de la Vil·la Romana, coincidint amb les parcel·les 76 i 88.

4.- També en aquest primer polígon, a l'alçada de les parcel·les 73 i 74, la zona verda no té prou amplada però, aquí, els terrenys veïns són de conreu.

5.-La zona verda que separa el polígon 1 del polígon 2 es netejarà també en la part alta, coincidint amb les parcel·les 73 i 55:

Primer polígon - Superfície total a netejar: 15.992 m² de zona verda pública i 2.000 m² de terreny forestal veí. **Total primer polígon : 17.992 m².**

6.- En el polígon 2, a la part oest hi ha la parcel·la 55 separada del terrenys forestals veïns per una zona verda prou ampla per habilitar-hi la franja de protecció. Es netejarà aquesta zona verda en tota la seva amplada.

Segon polígon - Superfície total a netejar: 3.920 m² de zona verda pública. **Total segon polígon: 3.920 m².**

7.- En el polígon 3, a la part oest hi ha les parcel·les 9, 10 i 11 que limiten amb el carrer Puig d'en Rigau i la finca, propietat del Sr. Josep M^a Pibernat, que està en perfecte estat de neteja. Manca la poda de les alzines i altres plantes que sobresurten sobre la vorera.

8.- També en aquest tercer polígon les parcel·les 1, 2, 5 i 12 limiten amb el carrer Puig d'en Rigau i la finca forestal veïna propietat de la Sra. Lourdes Peras. Aquí caldrà adequar una franja de protecció de 25 metres d'amplada en aquests terrenys forestals veïns. A l'alçada de les parcel·les 5 i 12 no caldrà aquesta amplada ja que hi ha un camp de conreu. La superfície a netejar es de 7.500 m².

Tercer polígon - Superfície a netejar: 7500 m² de terrenys forestals **Total tercer polígon: 7.500 m²**

Total urbanització: franja exterior 29.412 m²

5- DETALL DE LES PARCEL·LES PRIVADES DEL PARC URBNAITZAT DE MONTFULLÀ

Es pot fer una estimació de la superfície total de parcel·les privades encarregades a l'ajuntament, en base a l'experiència dels darrers anys

Parcel·la 90	4.200 m2
Parcel·la 95	2.700 m2
Parcel·la 99	2.580 m2
Parcel·la 56	4.750 m2
Parcel·la 69	2.025 m2
Parcel·la 80	2.750 m2
Parcel·la 20	2.590 m2
Parcel·la 33	2.600 m2

Total..... 24.195 m2

Inclourem en aquesta memòria valorada un total aprox. de 2,5 hectàrees de terrenys de parcel·les privades. L'execució dependrà de que els propietaris facin l'encàrrec a l'ajuntament.

6- DETALL DE LES PARCEL·LES PRIVADES POLIGON INDUSTRIAL DE MONTFULLÀ

Es pot fer una estimació de la superfície total de parcel·les privades encarregades a l'ajuntament, en base a l'experiència dels darrers anys

Parcel·la 63	2.900 m2
Parcel·la 45	1.050 m2
Parcel·la 46	1.080 m2
Parcel·la 14-15 i 16	3.066 m2
Parcel·la 1	1.060 m2
Parcel·la 3	1.100 m2
Parcel·la 68	9.700 m2
Parcel·la 69	2.025 m2

Total..... 21.981 m2

Inclourem en aquesta memòria valorada un total aprox. de 2 hectàrees de terrenys de parcel·les privades. L'execució dependrà de que els propietaris facin l'encàrrec a l'ajuntament.

7- DETALL DE LES PARCEL·LES NUCLI DE BESCANÓ.

Inclourem en aquesta memòria valorada un total aprox. de 1 hectàrea de terrenys de parcel·les privades. L'execució dependrà de que els propietaris facin l'encàrrec a l'ajuntament. Aquestes parcel·les ocupen terrenys que havien sigut camps de conreu.

8- DETALL DE LES FEINES DE MANTENIMENT AL INTERIOR DEL PARC URBANITZAT DE MONTFULLÀ.

8.1 Zones verdes interiors

Les zones verdes interiors estan configurades, bàsicament a costat i costat d'uns passos de vianants que travessen el parc urbanitzat de la part de dalt fins al carrer del camí Ral, a la part baixa de la urbanització. Son les següents:

Ni hi ha una que des de la zona verda, inclosa en la franja exterior, de la zona del dipòsit d'aigua potable, baixa fins al carrer de la Vil·la Romana, al costat del transformador. S'anomena camí de Can Pol. Entre les parcel·les 76, 79, 82 i 84 i les parcel·les 88,97, 100 i 103. Superfície: 4.871 m²

Una altra, estaria a la part mes alta de la urbanització, per sobre el carrer de la Vil·la Romana i entre les parcel·les 55 i 73. Després, d'un recorregut pel mateix carrer, baixa fins el carrer del Camí Ral entre les parcel·les 58, 60 i 66 i les 83, 85 i 107, s'anomena Camí del Torrent. I el tram de torrent que esta situat entre les parcel·les 117 i 72. Superfície: 5.804 m².

Una altra, entre les parcel·les 52, 53 i 55, 56, des de la part alta de la urbanització baixa resseguint en part el carrer de la Torre Ferrana fins a les parcel·les 54 i 59 i arriba al carrer del Camí Ral, entre les parcel·les 63 i 64. Te una franja travessera fins el carrer Vil·la Romana. Superfície: 6.619 m².

La zona verda triangular, situada al costa de la parcel·la 2 i el camí de pas situat sota les parcel·les 3 i 4. Superfície: 1.431 m²

La zona verda situada al costat de les parcel·les 18 i 24. Superfície: 1.504 m²

La següent, la situada entre el carrer d'en Rigau i el carrer del Mas Pons, entre les parcel·les 8,15, 21, 27, 5 i 37 i les parcel·les i 16, 22, 28, 31 i 50. I una petita part sota la parcel·la 50 i 51 i al costat de la parcel·la 61. Superfície: 5.042 m²

També, la situada sobre el carrer del camí Ral, sota la parcel·la 39. Superfície: 1.134 m²

Total la zona verda, situada entre les parcel·les 35, 36, 34, 38 i el carrer del Camí Ral. Superfície: 2.677 m². Nomes s'actuarà en una superfície de 1.045 m²., la resta es conrearà.

Les dues zones verdes situades a costat i costat del carrer del Mas Vives. Davant de les parcel·les 40 i 43 i darrera de les parcel·les 43 i 46, una i, l'altre, entre el carrer del Mas Vives i les parcel·les 43, 41 i 44. Superfície: 17.535 m². Nomes s'actuarà en una superfície de 7.767 m²., la resta es conrearà.

També hi ha la part no conreada de la parcel·la 116 i a costat i costat de l'avinguda d'entrada a la Urbanització. Superfície: 4.698 m² i 2.014 m², respectivament.

Aquest treballs inclouran també una franja d'un metre d'amplada a les parcel·les no edificades.

La superfície total d'aquestes zones verdes es de: 41.929 m². Aquest treball s'executaran tres cops l'any, $41,929 \times 3 = 12,57$ hectàrees.

8.2 Neteja de carrers, voreres i embornals dels carrers del Parc Urbanitzat de Montfullà

Actualment, el carrers del Parc Urbanitzat de Montfullà tenen una longitud total de 5,6 quilometres.

Hi ha un total de 3 embornals transversals i 40 embornals petits.

8.3 Poda de moreres, liquidambres i arbustos dels carrers del Parc Urbanitzat de Montfullà

Actualment hi ha 62 moreres al carrer del Camí Ral, 12 moreres al carrer de Torre Ferrana i 95 moreres al carrer Puig d'en Rigau. En total 169 moreres. Nomes les 62 moreres del Camí Ral tenen una dimensió considerable.

També, hi ha 7 liquidambres al Carrer del Mas Vives i 12 liquidambres al carrer de la Vila Romana. Tots el liquidambres son de petita dimensió.

Finalment, a l'avinguda del Mas Pol hi ha 96 arbustos (hibiscos i euonymus). Aquest darrer any, s'hi ha fet una poda intensa i ara només caldrà un manteniment.

9-DESCRIPCIÓ DELS TREBALLS.

9.1 Adequació de la franja de protecció exterior i zones verdes incloses en la franja.

En els terrenys on s'ha de mantenir la franja, el criteri serà procurar que el nombre de peus per hectàrea no superi un màxim de coberta vegetal del 35%. Es buscarà la configuració d'un parc urbà d'alzines, mantenint espais per que els exemplars més adequats puguin desenvolupar una brancada que sense minorar la seguretat contra incendis de la urbanització l'hi mantinguin l'aspecte que ara té. Per tant es conservaran els millors exemplars i el resultat final, serà que hi hagi una alzina cada 6 o 7 metres per continuar ajustant-se a l'establert per la normativa actualment vigent contra incendis forestals.

En els marges dels recs i altres marges entre bancades es prioritzarà el manteniment d'aquelles plantes que fan una funció de contenció davant del efectes de l'erosió.

En aquells punts en que hi ha coincidència de pins i alzines es prioritzarà la tala dels plançons de pi en front dels de les alzines.

Tota la brancada i plantes caigudes s'hauran de retirar, així com també les plantes mortes.

Com ja s'ha dit abans, la franja de protecció exterior només es va habilitar en terrenys forestals veïns en dos punts de la urbanització: la cantonada nord-oest del polígon 1, amb 2.000 m² i la part exterior del carrer Mas d'en Vives, amb una extensió de 7.500 m². Aquí els treballs van consistir amb l'aclarida de la vegetació arbòria, la poda i l'estassada del matorral, acabant amb l'eliminació de les restes vegetals originades tant amb la tala d'arbres com amb l'estassada.

Els treballs a efectuar, tant en les terrenys forestals veïns com en les parcel·les destinades a zona verda, han de finalitzar amb l'eliminació total "in situ" de les restes vegetals generades en l'estassada. Aquesta eliminació s'haurà de fer amb mitjans mecànics i en cap es permetrà l'ús del foc per efectuar aquesta eliminació.

Els amidaments dels terrenys netejats es faran descomptant els espais sense vegetació, camins, instal·lacions, marges netejats per les companyies elèctriques, etc.

Un cop acabats els treballs esmentats, caldrà netejar els carrers i voreres de restes de vegetació triturada.

9.2 Adequació de parcel·les privades del Parc Urbanitzat de Monfullà.

Segons els criteris establerts en la Llei 5/2003, de 22 d'abril, modificada per l'article 179 la Llei 2/2014, del 27 de gener, de mesures de prevenció d'incendis forestals en les urbanitzacions, els nuclis de població, les edificacions, i les instal·lacions situats en terrenys forestals i el Decret 123/2005, de 14 de juny, de mesures de prevenció

d'incendis forestals en les urbanitzacions sense continuïtat immediata amb la trama urbana, els treballs consistiran en la sega de l'herba, l'estassada de matoll, la tala i retirada d'arbres caiguts o morts, l'eliminació dels plançons d'arbrat que superin el màxim establert de coberta vegetal i l'eliminació de restes vegetals "in situ".

Per tant es conservaran els millors exemplars i el resultat final, serà que hi hagi una planta cada 6 o 7 metres per continuar ajustant-se a l'establert per la normativa actualment vigent contra incendis forestals. Entre aquestes plantes hi haurà alzines, suros i, molt especialment, cirerers de bosc. El criteri serà procurar que el nombre de peus per hectàrea no superi un màxim de coberta vegetal del 35%. Caldrà tenir cura de que no hi quedi cap tipus d'arbre que amb les branques superi el límit de la parcel·la. Respecte les parcel·les veïnes o la voravia.

Els treballs a efectuar a cada una de les parcel·les han de finalitzar amb l'eliminació total "in situ" de les restes vegetals generades en els esmentats treballs. Aquesta eliminació s'haurà de fer amb mitjans mecànics i en cap es permetrà l'ús del foc per efectuar aquesta eliminació.

Els amidaments de les parcel·les serà el que ja està fixat en el projecte d'urbanització.

Els treballs d'eliminació de restes vegetals s'hauran d'anar efectuant de forma immediata després dels treballs d'estassada. Bàsicament, per no deixar en cap parcel·la un excés de càrrega de foc, que podria representar una majoració del perill en cas d'incendi forestal.

Els treballs de desbrossat s'efectuaran també a les herbes i petits matolls que hi pugui haver a les juntes que hi ha entre la voravia i la peça prefabricada de formigó que fa de vorada i entre aquesta vorada i l'asfaltat.

Es tindrà especial cura de retallar les herbes i matolls situades al costat de la vorera per tal d'evitar que en créixer ocupen la voravia.

Els treballs no poden provocar que restes de vegetació triturada quedin en els carrers i voreres de la urbanització. Caldrà fer un escombrat posterior, si s'escau.

9.3 Adequació de parcel·les del Polígon Industrial de Monfullà i del nucli urbà de Bescanó.

Aquestes parcel·les eren, antigament camps de conreu, no hi ha problema de vegetació arbòria i els treballs que caldrà efectuar-hi són de sega d'herba i desbrossada de matoll.

Es tindrà especial cura de retallar les herbes i matolls situades al costat de la vorera per tal d'evitar que en créixer ocupen la voravia.

Els treballs no poden provocar que restes de vegetació triturada quedin en els carrers i voreres de la urbanització. Caldrà fer un escombrat posterior, si s'escau.

9.4 Treballs de manteniment de carrers del Parc Urbanitzat de Monfullà.

9.4.1 Adequació de zones verdes del parc urbanitzat, no incloses en la franja exterior.

Hi ha tot un seguit de zones verdes de la urbanització a les que cal fer una sega d'herba i recollida de plàstics i altres andròmines. Aquestes feines s'han de fer tres cops l'any.

Aquestes feines ja fa anys que es fan i actualment es tracta de fer una repassada ràpida de les herbes que han pogut créixer en cada època de l'any.

Una de les passades es fa coincidir en el moment en que es fa el manteniment de la franja de protecció exterior.

Les altres dues segons la pluviometria es fan: una al primavera i l'altre a la tardor.

Els amidaments de les zones verdes els podem veure en l'apartat corresponent.

Els treballs no poden provocar que restes de vegetació triturada quedin en els carrers i voreres de la urbanització. Caldrà fer un escombrat posterior.

9.4.2 Neteja dels carrers de la urbanització i neteja de tots els seus embornals

Els amidaments de les carrers son els que ja estan fixats en el projecte d'urbanització i apareix en l'apartat corresponent, d'aquesta memòria. Per altra banda, l'asfaltat dels carrers i les voreres defineixen perfectament l'àmbit d'actuació.

Els treballs consistiran en resoldre els problemes següents:

- a) Aparició d'herbes i petits matolls a les juntes que hi ha entre la voravia i la peça prefabricada de formigó que fa de vorada i entre aquesta vorada i l'asfaltat. També en el escossells dels arbres de la vorera.
- b) Alguns carrers de la urbanització s'omplen, sovint, de sorra i terres procedents de les parcel·les que tenen una cota superior al carrer.
- c) Amb l'arribada de la tardor els carrers s'omplin de fulles i , a vegades aquestes s'acumulin en indrets determinats facilitant l'aparició de petits apilonaments de terra i fulles que faciliten l'aparició d'herbes i matolls.
- d) Tan l'acumulació de terra i sorra en alguns carrers com l'esmentada caiguda de la fulla pot provocar que es tapin els embornals de desguàs d'aigua de pluja

Aquestes treballs s'haurien de portar a terme de la manera següent:

- 1) Eliminació i retirada a abocador d'herbes i matolls que hi pugui haver en les juntes que hi ha a les voravies, entre el formigó i la vorada i entre la vorada i l'asfaltat. Aquesta vegetació s'haurà d'arrencar amb pala o aixada, no tallar amb

desbrossadora. Caldrà retirar les restes vegetals i l'acumulació de terres si n'hi ha.

- 2) Retirada de fulles seques, sorra, terres i altres elements mitjançant un escombrat dels carrers. Bàsicament es faria bufant i acumulant les fulles per retirar-les posteriorment
- 3) Neteja dels embornals, forats de desguàs, dels carrers de la urbanització. En aquest cas, hi ha tres embornals transversals al carrer i quaranta petits embornals a la part baixa de la vorada.

Respecte a l'apartat 1, l'adjudicatari podrà optar per mantenir neta de vegetació la calçada i la vorera utilitzant tractament amb herbicida. Si en algun indret es considera imprescindible utilitzar-lo per eliminar algun tipus de matoll anirà, també, a càrrec de l'adjudicatari.

Caldrà fer-los d'una forma pactada amb l'ajuntament, al menys, sis vegades l'any.

9.4.3 Poda de moreres, liquidambres i arbustos de l'avinguda del Mas Pol.

Les podes de les moreres i els liquidambres es faran un cop l'any. En arribar les fredes de l'hivern. La poda s'efectuarà intentant evitar que els arbres deixin caure fulles i/o fruits dintre de les parcel·les privades.

Cal tenir present que caldrà esbrollar, en el moment oportú, els branquillons de morera que apuntin en direcció al paviment, per evitar que acabin dificultant la circulació de vehicles pel carrers de la urbanització.

Respecte als arbustos de l'avinguda cal preveure la seva poda, dos cops l'any. Aquestes podes tenen que procurar fer créixer les plantes en sentit longitudinal, per evitar que al eixamplar-se, dificultin la circulació de vehicles per l'avinguda.

La poda implicarà també la retirada i gestió de les restes vegetals generades, inclòs les fulles ja caigudes.

10- TERMINI EXECUCIÓ TREBALLS

Aquests treballs de manteniment de la franja de protecció exterior han de començar com a molt tard el proper 1 de juny de 2019 i han d'estar finalitzats el 15 de juny de 2019. El termini màxim es de 15 dies.

Respecte a les feines de manteniment de zones verdes i carrers caldrà fer-los en dates pactades amb l'ajuntament, segons l'estat de neteja dels carrers i la pluviometria. Aquestes feines es faran al llarg de tot l'any.

11. PRESSUPOST

11.1- PRESSUPOST MANTENIMENT FRANJA DE PROTECCIÓ EXTERIOR,
PARCEL·LES PRIVADES DEL PARC URBANITZAT DE MONFULLA I
PARCEL·LES DEL POLIGON INDUSTRIAL DE MONTFULLA I DEL NUCLI
URBA DE BESCANÓ.

11.1.1-Amidaments

a) Zones verdes Polígon 1	Parc de Montfulla	15.992 m2
b) Zones verdes Polígon 2	Parc de Montfulla	3.920 m2
c) Zona forestal veïna sector Nord	Parc de Montfulla	2.000 m2
e) Zona forestal veïna sector Oest	Parc de Montfulla	7.500 m2
	<u>Subtotal</u>	<u>29.412 m2</u>

f) Parcel·les privades Parc de Montfulla	aprox.	25.000 m2
g) Parcel·les polígon Industrial de Montfulla	aprox.	20.000 m2
h) Parcel·les nucli urbà de Bescano	aprox.	10.000 m2
	<u>Subtotal</u>	<u>55.000 m2</u>
	<u>TOTAL</u>	<u>84.412 m2</u>

11.1.2-Preus unitaris

Estassada mecànica:	Maquinària i conductor	32,00 Euros/hora
	Ajudant treballs manuals	9,00 Euros/hora
	<u>TOTAL HORA</u>	<u>41,00 Euros/hora</u>

11.1.3-Pressupost parcial

Estassada mecànica i eliminació restes vegetals (una hectàrea)

10 hores x 41,00 Euros/hora 410 Euros/Ha.

11.1.4- Resum pressupost manteniment franges de protecció exteriors i parcel·les
privades

L'estassada mecànica, aclarida, poda i eliminació de restes vegetals s'ha de fer en una superfície total de 8,44 hectàrees.

8,44 hectàrees x 410 Euros/ Ha. 3.460,40 Euros

11.2- PRESSUPOST MANTENIMENT DELS CARRERS DEL PARC
URBANITZAT, DE LES SEVES ZONES VERDES I DE TOTS EL SEUS
EMBORNALS

11.2.1-Amidaments

- a) Longitud total carrers de la urbanització..... 5,6 quilometres.
- b) Embornals transversals 3 unitats
- c) Embornals petits..... 40 unitats
- d) Superfície total zones verdes.....4,19 hes. x 3 veg./any..... 12,57 hectàrees

11.2.2-Preus unitaris

Neteja carrers de la urbanització.....150,00 Euros/quilòmetre
Neteja embornals transversals.....40,00 Euros/unitat
Neteja embornals petits.....18,00 Euros/unitat
Sega herba zones verdes.....300,00 Euros/ha.

11.2.3- Resum pressupost neteja de carrers de la urbanització i dels seus embornals.

Neteja carrers urbanització...5,6 kms. X 150,00 €/km. X 6 veg. = 5.040 Euros
Neteja embornals transversals.....3 unitats X 40,00 €/u.= 120 Euros
Neteja embornals petits.....40 unitats X18,00 €/u. = 720 Euros
Sega herba zones verdes.....12,57 hes X 300,00 Euros/ha.= 3.771 Euros

Total..... 9.651,00 Euros.

11.3 PRESSUPOST PODA MORERES, LIQUIDAMBRES I ARBUSTOS DELS CARRERS DEL PARC URBANITZAT DE MONTFULLA

11.3.1-Amidaments

a) Nombre de moreres	169 unitats.
b) Nombre de liquidambres	19 unitats
c) Nombre d'arbustos....(96 X 2)	192 unitats

11.3.2-Preus unitaris

a) Poda una morera	15 Euros/unitat
b) Poda un liquidambre	4 Euros/unitat
c) Poda un arbust	4 Euros/ unitat

11.3.3- Resum pressupost Poda de moreres, liquidambres i arbustos avinguda

a) Poda moreres	169 unitats x 15 Euros/unitat	2.535,00 Euros
b) Poda liquidambres	19 unitats x 4 Euros/unitat	76,00 Euros
c) Poda arbustos	(96 x 2) x 4 Euros/ unitat	768,00 Euros

Total..... 3.379,00 Euros

11.4- PRESSUPOST TOTAL

11.4.1 Mesures prevenció d'incendis	3.460,40 Euros.
11.4.2 Neteja de carrers i embornals	9.651,00 Euros
11.4.3. Poda de moreres, liquidambres i arbustos.....	3.379,00 Euros

Total..... 16.490,40 Euros.

PRESSUPOST TOTAL EXECUCIÓ MATERIAL **16.490,40 Euros.**

21% IVA 3.462,98 Euros

PRESSUPOST D'EXECUCIÓ PER CONTRACTE **19.953,38 EUROS**

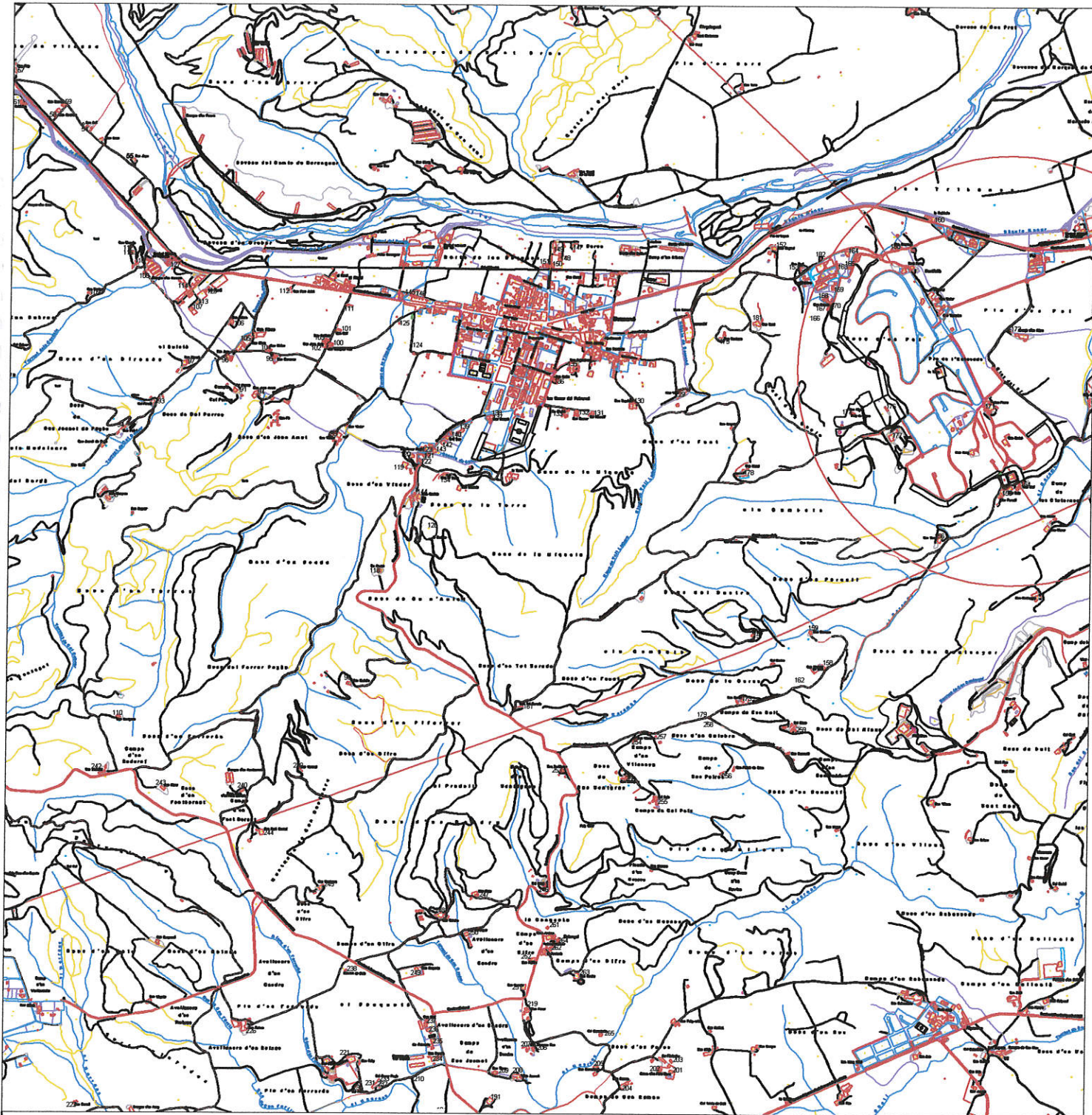
El pressupost dels treballs relacionats puja a DINOU MIL NOU-CENTS CINQUANTA-TRES EUROS AMB TRENTA-VUIT CÈNTIMS (19.953,38 Euros)

Bescanó, octubre de 2018

L'Enginyer de Monts

Antoni Güell Bosch
Col·legiat núm. 1238
ENGINYER DE MONTS
Col·legiat núm. 1238

Anton Gießel Bosch
INGENIEUR DE MONTE
Gendarmen 138



**MANTENIMENT FRANJA DE PROTECCIÓ EXTERIOR
URBANITZACIÓ “ PARC URBANITZAT DE MONTFULLA ”
TERME MUNICIPAL DE BESCANÓ (GIRONÈS).**

SITUACIÓ

Bescanó, març de 2018

Base Institut Cartogràfic de Catalunya

Escala 1:25.000



UNIVERSITY OF CALIFORNIA
LIBRARY
TERRELL HALL