
**PROJECTE PER AL MANTENIMENT DE MESURES DE PREVENCIÓ
D'INCENDIS FORESTALS A LA URBANITZACIO MAS LLUNES DEL
TERME MUNICIPAL DE BESCANÓ(GIRONÈS) 2019**

MANTENIMENT FRANJA DE PROTECCIÓ EXTERIOR

Bescanó, octubre 2018



INDEX

	Núm. Pàgina
1.- OBJECTE	1
2.- ANTECEDENTS I JUSTIFICACIÓ	3
3.- SITUACIÓ ACTUAL DELS TERRENYS	4
4.- DETALL DE LA FRANJA EXTERIOR	5
5.- DETALL FRANGES DE BAIXA CÀRREGA DE FOC INTERIORS	7
6.- DETALL PARCEL·LES DE L'AJUNTAMENT DE BESCANÓ	9
7.- DETALL PARCEL·LES PRIVADES	11
8.- DESCRIPCIÓ DELS TREBALLS	19
9.- TERMINIS	22
10.- PRESSUPOST	23

PLÀNOLS

- 1.- PLÀNOL DE SITUACIÓ.
- 2.- PLÀNOL FRANJA DE PROTECCIÓ EXTERIOR, FRANGES DE PROTECCIÓ INTERIORS I PARCEL·LES MUNICIPALS DE LA "URBANITZACIÓ MAS LLUNÉS"
- 3.- PLÀNOL PARCEL·LES PRIVADES



PROJECTE PER AL MANTENIMENT DE MESURES DE PREVENCIÓ D'INCENDIS FORESTALS A LA URBANITZACIÓ MAS LLUNÈS DEL TERME MUNICIPAL DE BESCANÓ(GIRONÈS) 2019

MANTENIMENT FRANJA DE PROTECCIÓ EXTERIOR

1-OBJECTE

El present projecte defineix el manteniment d'un seguit de mesures de prevenció d'incendis forestals a la urbanització "Mas Llunès" del terme municipal de Bescanó, (Gironès).

En primer lloc es faran els treballs de manteniment de la zona de protecció del perímetre de la urbanització formada per una franja de terreny permanentment lliure de vegetació baixa i arbustiva, amb la massa forestal aclarida, les branques baixes esporgades i lliure de qualsevol residu vegetal que pugui afavorir la propagació del foc

La franja és efectiva si la part interior de la urbanització està també adequada. Si les parcel·les de la urbanització estan cobertes de vegetació arbustiva, pot passar, en el cas de que es produís l'aproximació d'un incendi forestal, que l'eficàcia de la franja perimetral no sigui prou satisfactòria.

Per això, l'Ajuntament de Bescanó vol fer coincidir els treballs de manteniment de la franja perimetral amb el manteniment de les condicions establertes en la normativa de prevenció d'incendis forestals, de totes les parcel·les destinades a equipaments comunitaris, les destinades a domini i ús públic d'espais lliures, les destinades a domini i ús públic d'espais lliures de protecció de curs d'aigua i les destinades a domini i ús públic de Serveis Tècnics.

Per altra banda, l'ajuntament també portarà a terme els treballs de manteniment de les condicions establertes per l'esmentada normativa en les parcel·les que són de la seva propietat en concepte de bé patrimonial.

El manteniment de la franja perimetral i els treballs de manteniment de totes aquestes parcel·les permetrà, degut a la seva distribució, la creació de quatre zones relativament separades dintre de la urbanització. Les zones verdes i les parcel·les propietat de l'ajuntament, distribuïdes bàsicament seguint el curs d'aigua existent a la urbanització, permetran mantenir la franja de baixa càrrega de foc orientada Nord- Sud, i altres zones verdes i d'equipament en mantindrà l'altra orientada Oest- Est. Totes dues necessiten de la participació d'alguna parcel·la privada per poder-les completar.

L'ajuntament instarà als propietaris particulars a mantenir també les seves parcel·les per tal que la totalitat de la urbanització continuï complint la normativa actualment vigent contra incendis forestals.

Aquesta memòria inclou, també, la valoració del cost per hectàrea del manteniment de les parcel·les privades.

L'ajuntament, d'acord amb la normativa actualment vigent contra incendis, subsidiàriament, es objecte obligat a executar aquests treballs de manteniment si no ho fan els seus propietaris.

Per tal de no arribar a l'execució subsidiari, l'ajuntament ofereix des de fa anys als propietaris de parcel·les privades, la possibilitat de gestionar directament l'execució d'aquest treballs per encàrrec dels seus propietaris.

Els treballs es realitzaran seguint els criteris establerts en la Llei 5/2003, de 22 d'abril, modificada per l'article 179 la Llei 2/2014, del 27 de gener, de mesures de prevenció d'incendis forestals en les urbanitzacions, els nuclis de població, les edificacions, i les instal·lacions situats en terrenys forestals i el Decret 123/2005, de 14 de juny, de mesures de prevenció d'incendis forestals en les urbanitzacions sense continuïtat immediata amb la trama urbana.

Finalment, en aquesta memòria valorada també s'hi ha inclòs el treballs de neteja de carrers (herbes i matolls que hi pugui haver en els punts de trobada de la vorera i l'asfaltat i fulles i restes vegetals caigudes) i, també, la neteja dels embornals de la urbanització. En consideren feines relacionades entre elles. Cal tenir present que els darrers treballs a realitzar en l'adequació de les parcel·les no edificades i l'execució de la franja de protecció es la retirada de les restes vegetals de les voreres i carrers.

2- ANTECEDENTS I JUSTIFICACIÓ

Després de tot un seguit de problemes urbanístics, la Junta de Compensació de la "Urbanització Mas Llunès" va promoure la modificació i adequació del Pla Parcial Mas Llunès, vigent des del passat 21 de maig de 2003. L'àmbit del Pla Parcial abasta una extensió total de 108,6558 hectàrees.

La urbanització disposa de la xarxa d'hidrants a la que també obliga la Llei 5/2003, de 22 d'abril, modificada per l'article 179 la Llei 2/2014, del 27 de gener, de mesures de prevenció d'incendis forestals en les urbanitzacions, els nuclis de població, les edificacions, i les instal·lacions situats en terrenys forestals.

Llei 5/2003, de 22 d'abril, modificada per l'article 179 la Llei 2/2014, del 27 de gener, de mesures de prevenció d'incendis forestals en les urbanitzacions, els nuclis de població, les edificacions, i les instal·lacions situats en terrenys forestals, obliga als ajuntaments a determinar mitjançant un plànol de delimitació, aprovat per ple, les urbanitzacions afectades per aquesta Llei. L'Ajuntament de Bescanó té el plànol de delimitació aprovat per ple i pel Departament d'Agricultura, Ramaderia, Pesca, Alimentació i Medi Natural.

L'article 3 de la Llei obliga a que les urbanitzacions compleixin les mesures de prevenció d'incendis forestals següents:

1. Disposar d'una xarxa d'hidrants homologats.
2. Assegurar l'existència d'una franja exterior de protecció de 25 metres. El motiu d'aquest projecte es preveure els treballs necessaris per el manteniment d'aquesta franja.
3. Mantenir les parcel·les no edificades en les mateixes condicions que la franja de protecció. Aquesta condició es complirà un cop executat aquest projecte, pel que fa a les parcel·les destinades a equipaments comunitaris, espais lliures, espais lliures de protecció de curs d'aigua i les d'ús públic per Serveis Tècnics. També ho compliran les parcel·les propietat de l'ajuntament en concepte de bé patrimonial. L'ajuntament requerirà als propietaris de parcel·les privades, que no hagin fet l'encàrrec a l'ajuntament, per que mantinguin les seves parcel·les d'acord amb la normativa. L'ajuntament podrà executar també els treballs d'adequació de les parcel·les privades, de forma subsidiària, d'acord amb els preus unitaris establerts en aquesta memòria valorada.

En el perímetre de la urbanització hi ha bàsicament parcel·les privades edificables. En tot aquest perímetre la franja de protecció es va habilitar en terrenys forestals veïns. L'ajuntament disposa del corresponent permís dels propietaris veïns.

En algunes parts del perímetre la franja es va crear en zones d'espais lliures o zones verdes i en zones de protecció de curses d'aigua, de la pròpia urbanització i també en parcel·les edificables propietat de l'ajuntament, que de moment no s'edificaran, i no va caldre entrar en les finques forestals veïnes.

3-SITUACIÓ ACTUAL DELS TERRENYS

Tot i que hi ha una certa diversitat, en general aquest terrenys estan ocupats per la següent vegetació:

Espècies arbòries: Pi pinastre (*pinus pinaster*), suro (*quercus suber*), pi pinyer (*pinus pinea*), pi blanc (*pinus halepensis*), roure (*quercus humilis*), alzina (*quercus ilex*), eucaliptus, pollancre, trèmols, verns, castanyers (*castanea sativa*), freixes i plàtans (*platanus híbrida*).

Espècies arbustives: Arboç (*arbutus unedo*), esbarzer (*rubus ulmifolius*), ginebró (*juniperus communis*), boix (*buxus sempervirens*), farigola (*thymus vulgaris*), argelaga (*genista scorpius*), llentiscle (*pistacea lentiscus*), arç blanc (*crataegus monogyna*), romaní (*rosmarinus officinalis*), aladern de fulla estreta (*phillyrea angustifolia*), estepa blanca (*cistus albidus*), bruc boal (*erica arborea*), heura (*hedera heleix*), brugerola (*calluna vulgaris*).

Espècies herbàcies i fungiques : Llistó, ortigues, moltes i falgueres.

Val a dir que la majoria d'aquests terrenys estan classificats com urbans, llevat d'aquelles zones en que la franja de protecció es va fer en part en les finques veïnes, que són terrenys classificats com a forestals.

4-DETALL DE LA FRANJA EXTERIOR

La franja es de vint-i-cinc metres d'amplada en totes aquelles zones on la part perifèrica de la urbanització està ocupada per una parcel·la edificable. En els llocs on la franja coincideix amb una zona verda, l'amplada es major ja que coincideix amb l'amplada de la zona verda.

1.- A la part nord de la urbanització hi ha un elevat nombre de parcel·les que confronten directament amb terrenys forestals. En concret son les parcel·les 1958, 1959,1960, 1961, 1962, 1963, 1950, 1720, 1721, 1722, 1723-1724, 1651,1652, 1653, 1654, 2022, 1655, 1656, 1657, 1658, 1659, 1660 i 1661-1662. Son terrenys propietat del Sr. Josep M^a Vilaseca Corbera, la Sra. Angela Boix Peracaula i Carne Rabasseda i Crous.
Superfície total: 21.589 m2.

2.- Si continuem per la part oest, la urbanització confronta directament amb terrenys forestals veïns. En concret les parcel·les 1958,1957, 1714, 1713, 1712, 1670, 1606b, 1606, 1605b, 1596b i 1589. Els terrenys forestals son propietat de la Sra. Carne Rabasseda i Crous i el Sr. Josep Rabasseda Crous. Superfície total: 11.033 m2

3.- A continuació la parcel·la 2005 de la urbanització destinada a domini i us públic d'espais lliures fa la funció de franja de protecció. Superfície total: 5.203 m2.

4.- Seguint el perímetre de la urbanització, la parcel·la 1689 confronta directament amb terrenys forestals. Per poder disposar d'una franja de 25 metres d'amplada es va netejar terrenys propietat de Agronés, S.l i una part del Sr. Manuel Feliu. Superfície total: 955 m2

5.- A continuació la parcel·la 2006 de la urbanització destinada a domini i ús públic d'espais lliures fa la funció de franja de protecció. Superfície total: 22.515 m2.

6.- De les mateixes característiques que el punt 5 trobem, més al sud, la parcel·la 2007.
Superfície total: 28.948 m2.

7.- Abans del límit amb el terme municipal de Brunyola, les parcel·les 567 i 568 confronten amb terrenys forestals propietat d' Agronés, S.L. Superfície total: 1.212 m2.

Subtotal.....91.455 m2.

8.- El límit sud-oest de la urbanització coincideix amb al límit del terme municipal de Bescanó i el terme municipal de Brunyola. Aquí la finca de la família Casademont presenta un estat de neteja acceptable.

9.-Al límit sud, una part de la franja de protecció, a l'alçada de les parcel·les 36B, 50 i 49 s'ha situat en terrenys forestals propietat de la família Casademont.
Superfície total: 1.096 m2

10.- A la part sud de la urbanització, la parcel·la 2018 destinada a domini i ús públic fa la funció de franja de protecció de totes les parcel·les dels carrers Conflent, Conca de Barberà i Tarragonès que hi confronten. Superfície total: 74.236 – 5980 = 68.256 m2.

11. La mateixa situació anterior es dona amb la parcel·la 2004, respecte el carrer Roselló. Superfície total: 21.841 m2.

12.- A la part oest de la urbanització, les parcel·les de propietat municipal 364, 363, 362, 361, 360, 359, 358, 357, 356, 355, 354, 353, 352, 351, 350, 349, 348 i 347, la parcel·la de domini i ús públic 2017 fan la funció de franja de protecció. Cal afegir-hi els terrenys forestals propietat de Agronés SL que confronten amb les parcel·les 879, 880 i 881 del carrer Maresme. Superfície total: 23268 + 3.473 = 26.741 m2.

13.- A continuació, les parcel·les de ús i domini públic 2014 i 2015 i la parcel·la destinada a domini i ús públic d'espais lliures de protecció de curs d'aigua 2002 fan la funció de franja de protecció de totes les parcel·les del carrer Maresme i la carretera GI-540 que hi confronten. Superfície 8.772 + 4.480+2.195. Superfície total: 15.447 m2.

14.- Finalment caldrà mantenir al llarg de la carretera GI-540, a l'alçada de les parcel·les 1683, 2013, 1941, 1942,1943, 2012, 1944 i 2011 en els terrenys forestals que hi confronten propietat de Agronés SL. Superfície total: 20.981 m2.

Subtotal154.362 m2

TOTAL.....245.817 m2

5-DETALL FRANGES BAIXA CÀRREGA DE FOC INTERIORS

La situació actual de la urbanització, amb un nombre de parcel·les edificades relativament baix, podria provocar que malgrat l'existència de la franja exterior de 25 metres, en cas d'incendi la seva eficàcia es veies minorada per les parcel·les encara no adequades a la normativa contra incendis.

Per això, la necessària adequació de les parcel·les destinades a equipaments comunitaris, les destinades a domini i ús públic d'espais lliures de protecció de curs de l'aigua i les destinades a domini i ús públic de serveis tècnics va permetre la creació i ara el manteniment de dues franges de baixa càrrega de foc a l'interior de la urbanització que permeten subdividir-la en quatre parts i així reduir les possibilitats de generalització d'un possible incendi forestal.

- La franja interior orientada Nord- Sud està formada per les següents parcel·les:

Les parcel·les 2000, 2001 i 2003 destinades a domini i ús públic d'espais lliures de protecció de curs d'aigua.

Parcel·la 2000: 5.801 m²
Parcel·la 2001: 2.272 m²
Parcel·la 2003: 7.567 m²

Subtotal: 15,640 m²

Les parcel·les 2002 i 2004 formen part de la franja exterior.

Formen també part d'aquesta franja interior les parcel·les 2016, 2008, 2013 i 2017 destinades a domini i ús públic d'espais lliures del Pla Parcial.

Parcel·la 2016: 1.762 m²
Parcel·la 2008: 1.688 m²
Parcel·la 2013: 3.373 m²
Subtotal: 6.823 m²

Les parcel·les 2014, 2015, 2017 i 2018 formen part de la franja exterior.

- La franja interior orientada Est- Oest està formada per les parcel·les 2019, 2020 i 2021 destinades a equipaments comunitaris i les parcel·les 2009 i 2010 destinades a domini i ús públic d'espais lliures. Totes elles conjuntament amb les parcel·les de titularitat municipal situades entre els carrers Bages, Osona, Maresme i Barcelonès, permeten crear un franja de baixa càrrega de foc, al mig de la urbanització.

Parcel·la 2019: 9.742 m²
Parcel·la 2020: 21.602 m² – 6.3000 m², Centre Cívic, = 15.302 m².
Parcel·la 2021: 19.301 m²
Parcel·la 2009: 7.558 m²
Parcel·la 2010: 4.765 m²
Subtotal: 56.668 m²

Les parcel·les 2005, 2006 i 2007 formen part de la franja exterior.

També es van adequar i ara caldrà mantenir les parcel·les destinades a domini i ús públic d'espais lliures 2011 i 2012 per reforçar la franja exterior a la zona de la carretera.

Parcel·la 2011: 6.292 m²
Parcel·la 2012: 4.206 m²
Subtotal: 10.498 m²

Finalment s'adequaran totes les parcel·les destinades a domini i ús públic de serveis tècnics:

Parcel·la 2026: 1.220 m²
Subtotal: 1.220 m²

TOTAL 90.849 m²

6-DETALL PARCEL·LES DE L'AJUNTAMENT DE BESCANÓ EN CONCEPTE DE BÉ PATRIMONIAL

L'adequació de les parcel·les edificables de propietat municipal permetrà, també, reforçar els efectes de la franja interior orientada Nord- Sud a l'alçada de la parcel·la 2003, de protecció de curs d'aigua. Concretament les parcel·les 870 a 880. Les parcel·les 338 a 346 s'han convertit en un conreu d'usos, més fàcil de mantenir net.

Parcel·la 870:	1.345 m ²
Parcel·la 871:	938 m ²
Parcel·la 872:	973 m ²
Parcel·la 873:	887 m ²
Parcel·la 874:	1.127 m ²
Parcel·la 875:	1.482 m ²
Parcel·la 876:	1.035 m ²
Parcel·la 877:	1.090 m ²
Parcel·la 878:	1.089 m ²
Parcel·la 879:	980 m ²
Parcel·la 880:	1.092 m ²
Subtotal:	12.038 m ²

L'adequació de les parcel·les de propietat municipal també reforçarà l'efecte d'aquesta franja interior a l'alçada de la parcel·la 2004, de protecció de curs d'aigua. Concretament les parcel·les 237, 250, 251 i 252.

Parcel·la 237:	971 m ²
Parcel·la 250:	1.062 m ²
Parcel·la 251:	1.009 m ²
Parcel·la 252:	975 m ²
Subtotal:	4.017 m ²

Finalment, l'adequació de les parcel·les de propietat municipal reforçarà l'efecte de franja de baixa càrrega de foc de la parcel·la 2018, d'espais lliures del Pla, inclosa en la franja exterior. Concretament són les parcel·les 136 a 148, 177 a 179 i 182 i 183.

Parcel·la 136:	956 m ²
Parcel·la 137:	817 m ²
Parcel·la 138:	965 m ²
Parcel·la 139:	974 m ²
Parcel·la 140:	971 m ²
Parcel·la 141:	1.048 m ²
Parcel·la 142:	877 m ²
Parcel·la 143:	972 m ²
Parcel·la 144:	966 m ²
Parcel·la 145:	940 m ²
Parcel·la 146:	974 m ²
Parcel·la 147:	997 m ²
Parcel·la 148:	924 m ²
Parcel·la 177:	883 m ²

Parcel·la 178: 959 m2
Parcel·la 179: 922 m2
Parcel·la 182: 1.455 m2
Parcel·la 183: 1.076 m2
Subtotal: 17.676 m2

TOTAL 33.731 m2

7-DETALL PARCEL·LES PRIVADES

7.1 Parcel·les privades sector nord de la Urbanització. Per sobre de la carrereta de Mas Llunes a Estanyol.

PARCEL·LA	SUPERFÍCIE
P.1501	1158,245
P.1509	936,606
P.1512	903,29
P.1552	2890,43
P.1568	945,659
P.1584	1869,452
P.1585	1172,214
P.1588	811,249
P.1589	864,482
P.1596	813,881
P.1596b	813,8
P.1602	873,925
P.1603	818,183
P.1604	970,702
P.1605	983,232
P.1605b	1296,77
P.1606	819,42
P.1606b	850
P.1610	880,972
P.1612	853,86
P.1613	827,859
P.1614	827,861
P.1615	853,2
P.1616	1119,842
P.1618	937,998
P.1619	864,004
P.1620	1001,896
P.1621	969,62
P.1622	911,212
P.1623	865,307
P.1625	833,559
P.1626	803,638
P.1627	861,865
P.1628	843,159
P.1630	835,215
P.1632	997,004
P.1633	1208,39
P.1634	838,421

P.1635	811,969
P.1636	835,218
P.1638	813,019
P.1639	838,642
P.1640	942,178
P.1645	1710,425
P.1647	885,996
P.1648	965
P.1651	1308,71
P.1657	837,323
P.1663	1202,21
P.1664	1130,709
P.1665	1027,319
P.1666	1186,829
P.1667	1630,489
P.1668	1419,286
P.1669	934,714
P.1670	996,109
P.1671	817,556
P.1672	861,931
P.1673	1038,016
P.1683	3235,001
P.1684	1362,001
P.1684b	850
P.1688	1380,999
P.1689	1856,998
P.1690	2403
P.1691	2079,998
P.1692	1331,001
P.1693	1304,001
P.1694	1070,002
P.1695	1050,52
P.1696	993
P.1697	1202,001
P.1699	1112,001
P.1700	1148,371
P.1701	1417,002
P.1702	1492,998
P.1703	2328,001
P.1704	2460,998
P.1705	2356,998
P.1709	846,958
P.1710	863,121
P.1711	1166,432
P.1712	1314,693

P.1713	960,511
P.1714	1219,797
P.1715	809,715
P.1716	839,999
P.1717	810,001
P.1718	816,47
P.1719	1093,358
P.1720	1559,183
P.1721	1462,932
P.1722	1442,502
P.1723	2098,369
P.1804	801,498
P.1805	819,393
P.1806	800,314
P.1808	1443,556
P.1809	1341,135
P.1812	1453,356
P.1815	799,999
P.1816	849,322
P.1817	859,334
P.1818	1117,996
P.1821	841,97
P.1822	872,697
P.1824	946,263
P.1825	873,6
P.1827	1007,899
P.1835	891,916
P.1836	880,219
P.1837	880,001
P.1838	880
P.1839	880,001
P.1840	880,512
P.1846	926,159
P.1847	914,911
P.1851	927,043
P.1852	933,002
P.1853	922,687
P.1854	903,071
P.1856	908,488
P.1862	1213,681
P.1863	1014,64
P.1864	972,46
P.1865	855,769
P.1866	878,539
P.1867	903,018

P.1869	986,831
P.1871	831,619
P.1876	916,9
P.1877	1235,262
P.1878	859,148
P.1879	965,775
P.1883	807,726
P.1885	808,471
P.1886	817,487
P.1891	1004,259
P.1893	1167,882
P.1894	1081,794
P.1941	1428
P.1942	983
P.1943	1155,761
P.1493b	1541,26
P.1944	1800,836
P.1944b	1792
P.1950	877,37
P.1951	894,906
P.1952	884,511
P.1953	874,53
P.1954	812,792
P.1955	820,094
P.1956	821,73
P.1957	822,393
P.1958	826,959
P.1959	808,351
P.1960	803,366
P.1961	809,924
P.1962	810,443
P.1963	908,858

TOTAL:	174213,689
---------------	-------------------

7.2 Parcel·les privades sector sud de la Urbanització. Per sota de la carrereta de Mas Llunes a Estanyol.

PARCEL·LA SUPERFÍCIE

P.1	412,931
P.2	1030,539
P.6	1035,209
P.19	803,077
P.20	800,004
P.21	799,996
P.22	800
P.26	1781,999
P.28	1188,4
P.34	940,12
P.36b	1080,32
P.40	800
P.49	1095,001
P.50	971,329
P.54	800,003
P.55	800
P.72	805,186
P.73	798,415
P.92	1016,118
P.100	795,463
P.103	917,973
P.103b	756,67
P.106	962,64
P.107	937,254
P.108	837
P.109	853,634
P.112	810,001
P.116	800
P.117	906,001
P.118	920,529
P.120	824
P.125	807,88
P.134	3325,32
P.135	799,999
P.164	1174,322
P.168	1296,069
P.172	1233
P.176	883,797
P.180	809,012
P.200	1181,622

P.804	1727,218
P.805	799,999
P.813	814,158
P.814	806,003
P.816	818,262
P.817	884,368
P.832	806,863
P.834	800,21
P.839	868,782
P.846	1037,749
P.850	813,684
P.851	834,605
P.852	961,12
P.853	898,59
P.855	897,241
P.859	876,386
P.860	1165,275
P.881	802,502

TOTAL:	172.388,6495
--------	--------------

7.3 Estimació superfície total de parcel·les privades encarregades a l'ajuntament.

En el sector nord hi ha un total de 174.213 m2 de superfície total de parcel·les sense edificar.

En el sector sud hi ha un total de 172.388 m2 de superfície total de parcel·les sense edificar.

En total tenim, 346.601 m2 de superfície total sense edificar en tota la urbanització.

Es considera, per la experiència dels darrers anys, que un 30% es encarregat a l'ajuntament pels seus titulars.

Inclourem en aquesta memòria valorada un total de 10 hectàrees de terrenys de parcel·les privades.

8-DESCRIPCIÓ DELS TREBALLS

8.1 Adequació de la franja de protecció exterior i parcel·les de titularitat municipal interiors.

Com ja s'ha dit abans, la franja de protecció exterior es va habilitar en terrenys forestals veïns, ja que les parcel·les edificables de la urbanització arriben fins el límit d'aquesta. Hi ha les excepcions que representen algunes parcel·les destinades a espais lliures o a protecció de curs d'aigua que permetran crear la franja en un espai interior de la urbanització. En concret, es tracte de les parcel·les 2017, 2005, 2006, 2007, 2018, 2004, 2002, 2015 i 2014. També hi ha com excepció les parcel·les 347-365 de propietat municipal

Els treballs consistiran en l'estassada de matoll, l'eliminació dels plançons d'arbrat i la tala d'arbres quines branques s'hagin obert i estiguin en contacte amb arbres veïns de manera que no es perdin les característiques de franja de protecció i l'eliminació de restes vegetals "in situ".

Per tant es conservaran els millors exemplars i el resultat final, serà que hi hagi una planta cada 6 o 7 metres per continuar ajustant-se a l'establert per la normativa actualment vigent contra incendis forestals. Entre aquestes plantes hi haurà alzines, suros i, molt especialment, cirerers de bosc. El criteri serà procurar que el nombre de peus per hectàrea no superi un màxim de coberta vegetal del 35%.

Respecte als treballs a efectuar en la franja de baixa càrrega de foc interior, situada en parcel·les destinades a espais lliures i a espais de protecció de curs d'aigua, els criteris seran els mateixos que en el apartat anterior.

En les parcel·les de propietat municipals edificables que representen un important reforç per l'efecte delimitador d'un possible incendi, s'hi actuarà de la mateixa manera. Els criteris seran els mateixos que en els apartats anteriors.

En tots els casos s'hauran d'eliminar els arbres morts, trencats pel vent, afectats per la nevada, etc.

Els treballs a efectuar tant en les franges de protecció com en les parcel·les interiors de la urbanització han de finalitzar amb l'eliminació total "in situ" de les restes vegetals generades en l'estassada realitzada. Aquesta eliminació s'haurà de fer amb mitjans mecànics i en cap es permetrà l'ús del foc per efectuar aquesta eliminació.

Els amidaments de les parcel·les es faran descomptant els espais sense vegetació, camins, instal·lacions, etc.

Els treballs d'eliminació de restes vegetals s'hauran d'anar efectuar de forma immediata després dels treballs d'estassada. Bàsicament, per no deixar en cap parcel·la un excés de càrrega de foc, que podria representar una majoració del perill en cas d'incendi forestal.

Els treballs de desbrossat s'efectuaran també a les herbes i petits matolls que hi pugui haver a les juntes que hi ha entre la voravia i la peça prefabricada de formigó que fa de vorada i entre aquesta vorada i l'asfaltat.

Es tindrà especial cura de retallar les herbes i matolls situades al costat de la vorera per tal d'evitar que en créixer ocupen la voravia.

Els treballs no poden provocar que restes de vegetació triturada quedin en els carrers i voreres de la urbanització. Caldrà fer un escombrat posterior.

8.2 Adequació de parcel·les privades

Segons els criteris establerts en la Llei 5/2003, de 22 d'abril, modificada per l'article 179 la Llei 2/2014, del 27 de gener, de mesures de prevenció d'incendis forestals en les urbanitzacions, els nuclis de població, les edificacions, i les instal·lacions situats en terrenys forestals i el Decret 123/2005, de 14 de juny, de mesures de prevenció d'incendis forestals en les urbanitzacions sense continuïtat immediata amb la trama urbana, els treballs consistiran en la sega de l'herba, l'estassada de matoll, la tala i retirada d'arbres caiguts o morts, l'eliminació dels plançons d'arbrat que superin el màxim establert de coberta vegetal i l'eliminació de restes vegetals "in situ".

Per tant es conservaran els millors exemplars i el resultat final, serà que hi hagi una planta cada 6 o 7 metres per continuar ajustant-se a l'establert per la normativa actualment vigent contra incendis forestals. Entre aquestes plantes hi haurà alzines, suros i, molt especialment, cirerers de bosc. El criteri serà procurar que el nombre de peus per hectàrea no superi un màxim de coberta vegetal del 35%.

Els treballs a efectuar a cada una de les parcel·les han de finalitzar amb l'eliminació total "in situ" de les restes vegetals generades en els esmentats treballs. Aquesta eliminació s'haurà de fer amb mitjans mecànics i en cap es permetrà l'ús del foc per efectuar aquesta eliminació.

Els amidaments de les parcel·les serà el que ja està fixat en el projecte d'urbanització.

Els treballs d'eliminació de restes vegetals s'hauran d'anar efectuant de forma immediata després dels treballs d'estassada. Bàsicament, per no deixar en cap parcel·la un excés de càrrega de foc, que podria representar una majoració del perill en cas d'incendi forestal.

Els treballs de desbrossat s'efectuaran també a les herbes i petits matolls que hi pugui haver a les juntes que hi ha entre la voravia i la peça prefabricada de formigó que fa de vorada i entre aquesta vorada i l'asfaltat.

Es tindrà especial cura de retallar les herbes i matolls situades al costat de la vorera per tal d'evitar que en créixer ocupen la voravia.

Els treballs no poden provocar que restes de vegetació triturada quedin en els carrers i voreres de la urbanització. Caldrà fer un escombrat posterior, si s'escau.

8.3 Neteja dels carrers de la urbanització i neteja de tots els seus embornals

Els amidaments de les carrers son els que ja estan fixats en el projecte d'urbanització. Per altra banda, l'asfaltat dels carrers i les voreres defineixen perfectament l'àmbit d'actuació.

Els treballs consistiran en resoldre els problemes següents:

- a) Aparició d'herbes i petits matolls a les juntes que hi ha entre la voravia i la peça prefabricada de formigó que fa de vorada i entre aquesta vorada i l'asfaltat.
- b) Els carrers de la urbanització, poc edificada encara, s'omplen, sovint, de sorra i terres procedents de les parcel·les que tenen una cota superior al carrer.
- c) La caiguda de la fulla fa que els carrers s'omplin de fulles i , a vegades aquestes s'acumulin en indrets determinats facilitant l'aparició de petits apilonaments de terra i fulles que faciliten l'aparició d'herbes i matolls.



- d) Tan l'acumulació de terra i sorra en alguns carrers com l'esmentada caiguda de la fulla pot provocar que es tapin els embornals de desguàs d'aigua de pluja

Aquestes treballs s'haurien de portar a terme de la manera següent:

- 1) Eliminació i retirada a abocador d'herbes i matolls que hi pugui haver en les juntes que hi ha a les voravies, entre el formigó i la vorada i entre la vorada i l'asfaltat. Aquesta vegetació s'haurà d'arrencar amb pala o aixada, no tallar amb desbrossadora. Caldrà retirar les restes vegetals i l'acumulació de terres si n'hi ha.
- 2) Retirada de fulles seques, sorra, terres i altres elements mitjançant un escombrat dels carrers. Bàsicament es faria bufant i acumulant les fulles per retirar-les posteriorment
- 3) Neteja dels embornals, forats de desguàs, dels carrers de la urbanització. En aquest cas, hi ha embornals transversals al carrer i petits embornals a la part baixa de la vorada. Aquest apartat inclou els embornals transversals que hi ha a cada un dels 6 accessos de la carretera a la urbanització.

Respecte a l'apartat 1, l'adjudicatari podrà optar per mantenir neta de vegetació la calçada i la vorera utilitzant tractament amb herbicida. Si en algun indret es considera imprescindible utilitzar-lo per eliminar algun tipus de matoll anirà, també, a càrrec de l'adjudicatari.

Hi ha anys en que cal fer els treballs de neteja de carrers mes d'un cop l'any, així com la neteja d'embornals. En aquests casos, l'adjudicatari executarà els treballs al mateix preu.

9- TERMINI EXECUCIÓ TREBALLS

Els treballs d'adequació de la franja de protecció exterior i l'adequació de les parcel·les de titularitat pública s'han d'executar en un termini de 6 setmanes. Han de finalitzar el 15 de juny. Respecte a les parcel·les privades, quina adequació s'encarregui a l'ajuntament, s'hauran d'anar fent a mesura que es rebi l'encàrrec. Abans de finals de juliol caldrà portar a terme els treballs de neteja de carrers i a la tardor la neteja d'embornals.

10. PRESSUPOST

10.1- PRESSUPOST MANTENIMENT FRANGES DE PROTECCIÓ EXTERIORS I INTERIORS I PARCEL·LES PRIVADES

10.1.1-Amidaments

a) Franja exterior	245.817 m2
b) Franges interiors	90.849 m2
c) Parcel·les municipals, no incloses en la franja exterior	33.731 m2
d) Parcel·les privades aprox.	100.000 m2
<u>TOTAL</u>	<u>470.397 m2</u>

10.1.2-Preus unitaris

Estassada mecànica: Maquinària i conductor	32,00 Euros/hora
Ajudant treballs manuals	9,00 Euros/hora
<u>TOTAL HORA</u>	<u>41,00 Euros/hora</u>

10.1.3-Pressupost parcial

Estassada mecànica i eliminació restes vegetals (una hectàrea)

10 hores x 41,00 Euros/hora 410 Euros/Ha.

10.1.4- Resum pressupost manteniment franges de protecció exteriors i interiors i parcel·les privades

L'estassada mecànica, aclarida i eliminació de restes vegetals s'ha de fer en una superfície total de 44,13 hectàrees.

47,04 hectàrees x 410 Euros/ Ha.19.286,40 Euros

10.2- PRESSUPOST NETEJA DELS CARRERS DE LA URBANITZACIÓ I DE TOTS EL SEUS EMBORNALS

10.2.1-Amidaments

- a) Longitud total carrers de la urbanització..... 16,6 quilometres.
- b) Embornals transversals 40 unitats
- c) Embornals petits..... 82 unitats

10.2.2-Preus unitaris

Neteja carrers de la urbanització.....195,00 Euros/quilòmetre
Neteja embornals transversals.....40,00 Euros/unitat
Neteja embornals petits.....18,00 Euros/unitat

10.2.3- Resum pressupost neteja de carrers de la urbanització i dels seus embornals.

Neteja carrers de la urbanització.....16,6 kms. X 195,00 €/km. = 3.237 Euros
Neteja embornals transversals.....40 unitats X 40,00 €/u.= 1.600 Euros
Neteja embornals petits.....82 untats X18,00 €/u. = 1.476 Euros

Total..... 6.313,00 Euros.

10.3- PRESSUPOST TOTAL

10.1 Mesures prevenció d'incendis19,286,40 Euros.
10.2 Neteja de carrers i embornals 6.313,00 Euros

Total..... 25.599,40 Euros.

PRESSUPOST TOTAL EXECUCIÓ MATERIAL 25.599,4 0 Euros.

21% IVA 5.375,87 Euros

PRESSUPOST D'EXECUCIÓ PER CONTRACTE 30.975,27 EUROS

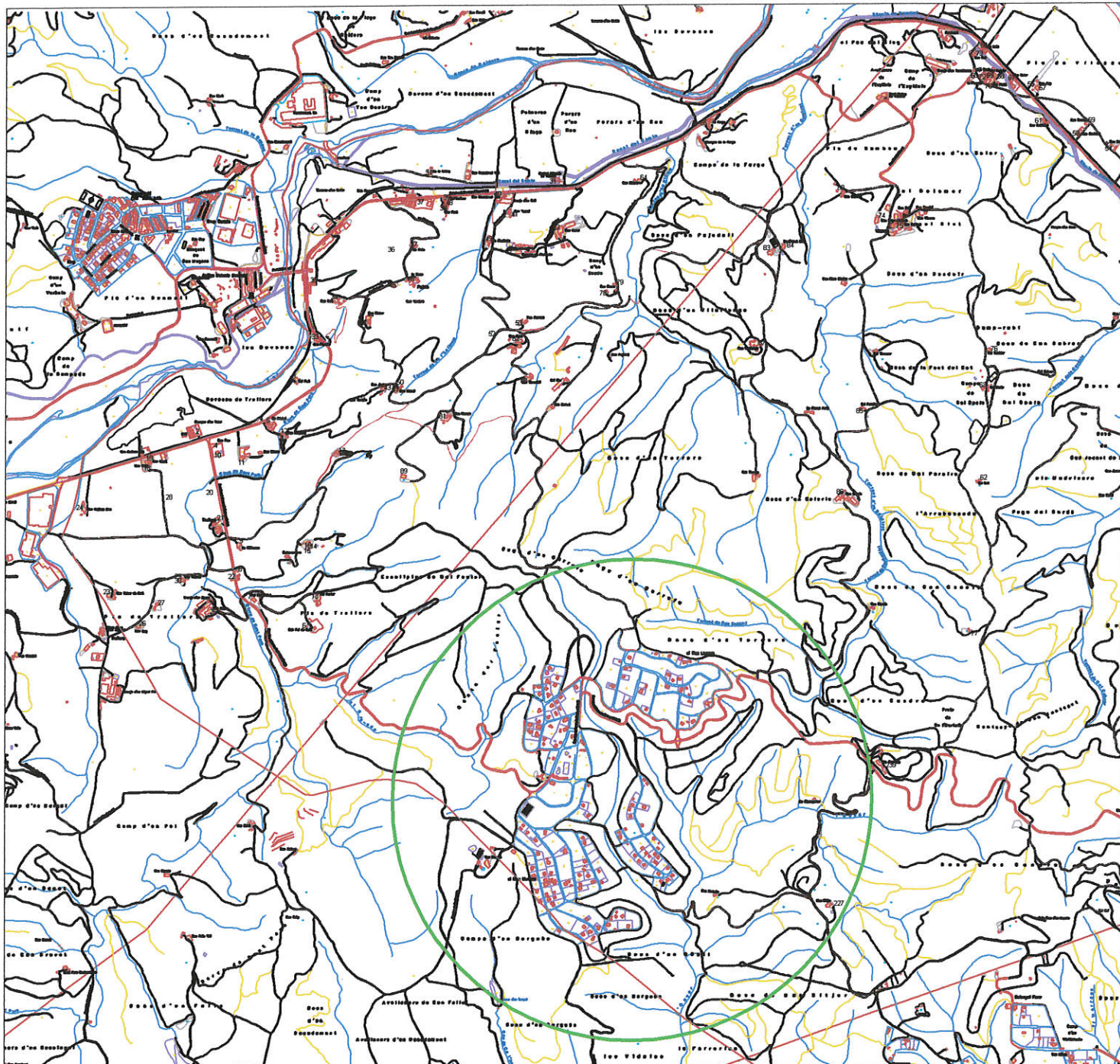
El pressupost de manteniment de la franja exterior, les franges de baixa càrrega de foc interiors, les parcel·les de propietat municipal, les parcel·les privades i el neteja dels carrers de l'urbanització i els seus embornals puja a TRENTA MIL NOU-CENTS SETANTA-CINC EUROS AMB VINT-I-SET CÈNTIMS (30.975,27 Euros)

Bescanó, octubre de 2018

L'Enginyer de Monts

Antoni Güell Bosch
Col·legiat núm. 1238
Antoni Güell Bosch
ENGINYER DE MONTS
Col·legiat núm. 1238

Monty Gillett Books
1000 DE MONT
1000 DE MONT



MESURES DE PREVENCIÓ D'INCENDIS FORESTALS A LA URBANITZACIÓ MAS LLUNÈS DEL TERME MUNICIPAL DE BESCANÓ (GIRONÈS)

Bescanó, octubre 2018

Base Institut Cartogràfic de Catalunya

Escala 1:20000



MAS LLUNES DEL TERME INICIAL DE RESANO FORESTI
MATERIAL DE PREVENIO FORESTAL A LA URBANITZACIO

ESCALA 1:5000

INSTITUT DE RECERCA I ANÀLISI
DE LA UNIVERSITAT DE VALÈNCIA