

# PLA ESTRATÈGIC

## 2025- 2027



Conservatori de Música  
Isaac Albéniz  
de la **Diputació de Girona**





# ÍNDEX

<b>1. Presentació</b>	<b>04</b>
<b>2. El model CMG, la filosofia inicial</b>	
2.1. Històric	06
2.2. Un model propi	07
2.3. Cinc anys de funcionament de l'equip directiu	12
<b>3. El punt de partida</b>	
3.1. Fonaments de dret	14
3.2. Organització del CMG	17
3.2.1 Organigrama	17
3.2.2 Recursos humans	18
3.2.3 Plantilla actual	19
3.2.4 Històric de pressupost	20
<b>4 Pla d'objectius</b>	
4.1 Objectius pedagògics	22
4.2 Objectius de recursos en la infraestructura	25
4.3 Objectius de gestió acadèmica	26
<b>5. El CMG en l'actualitat</b>	
5.1 Grau professional	29
5.2 Nivell Elemental	35
5.3 Assignatures optatives	38
5.4 Aula Oberta	39
5.5 Pressupost	30
5.6 Usuaris (alumnes, famílies, públic, etc.)	40
5.7 Jornades de professionals curs 24-25	46
5.8 Activitats	48
5.8.1 EAD (Equip d'Atenció a la Diversitat)	49
<b>6. Pla d'actuació període 2025-2027</b>	
6.1 Àmbit directiu	50
6.2 Àmbit administratiu	52
6.3 Àmbit docent	53
6.4 Organització	56
6.4.1 Grups	56
6.4.2 Alumnes	57
6.4.3 Activitats	57
6.5 Jornades de professionals curs 25-26	58
6.6 Modificacions de la plantilla	60
6.7 Equipament	64
6.7.1 Planta primera	64
6.7.2 Planta segona	65
6.8 Calendari d'implementació	66
<b>7. Projecció període 2025-2027: Gestió econòmica</b>	<b>68</b>

# 1. PRESENTACIÓ

La Diputació de Girona contribueix a facilitar l'educació musical als ciutadans de les comarques de Girona. Per aquest motiu, ve assumint la gestió del Conservatori de Música des de la creació del Consorci acordat pel Ple de 17 de maig de 1988 i amb la posterior constitució de l'Organisme autònom, com a forma actual de gestió, acordada per acord del Ple de data 23 de setembre de 1997. Amb l'aprovació dels nous estatuts s'amplia l'oferta educativa incloent-hi l'ensenyament no reglat el qual, juntament amb el Conservatori, pretén erigir-se en elements que realitzen una funció d'equilibri territorial.

La Diputació de Girona crea l'Organisme autònom de caràcter administratiu, adscrit a l'Àrea de Cultura, Noves Tecnologies, Esport i Benestar de la Diputació de Girona, d'acord amb allò que disposa la Llei 7/1985 de 2 d'abril, reguladora de les Bases de Règim local, la Llei Municipal i de Règim Local de Catalunya (Text Refós aprovat per Decret legislatiu 2/2003) i la resta de la normativa estatal i autonòmica

que li sigui d'aplicació. La institució es denomina ORGANISME AUTÒNOM CONSERVATORI DE MÚSICA ISAAC ALBÉNIZ DE LA DIPUTACIÓ DE GIRONA i en expressió sintetitzada ORGANISME DEL CONSERVATORI DE MÚSICA. El domicili social queda situat al carrer Dr. Gaspar i Casal núm. 5 de la ciutat de Girona.

El seu radi d'incidència es focalitza amb un nombre anual d'alumnes que es manté sobretot amb alumnes procedents de bona part de les poblacions gironines com, per exemple les de l'últim curs: Girona, Massanes, Riudarenes, Riudellots, Salt, Sant Feliu de Guíxols, Sant Gregori, Sant Julià de Ramis, Santa Coloma de Farners, Sils, Vidreres, Vilablareix, Banyoles, Bescanó, La Bisbal, Blanes, Caldes, Campllong, Cassà, La Cellera, Celrà, Corçà, L'Escala, El Far d'Empordà, Figueres, Fornells, Figueres, Palamós, Platja d'Aro, etc.

El Conservatori esdevé un equipament de projecció i INCIDÈNCIA PROVINCIAL de manera que en tot moment participa en les dinàmiques culturals i

educatives de diversos sectors de tots els pobles de la Demarcació.

Es pot concretar el projecte en una part estrictament acadèmica i relacionada amb l'equipament amb una definició de la seva part pedagògica, dels recursos en la infraestructura del centre i, en definitiva, en tota la seva gestió acadèmica. Una segona part correspon a les activitats de projecció exterior i participació amb la comunitat que arriben a la població de tota la província, fent que el Conservatori s'erigeixi com un dels agents més importants que intervenen en les dinàmiques provincials amb caràcter de demarcació cultural.

A fi i efecte de fer un procés de reflexió, debat i definició d'uns objectius i accions concrets sobre diferents temes, amb l'objectiu de millorar una situació no desitjada o impulsar uns potencials que es consideren desaprovechats, es proposa la implementació d'un pla estratègic.

Un pla estratègic és el document que defineix la ruta a seguir per aconse-

guir els objectius prèviament consensuats entre tots els agents intervinents. Permet que tots els recursos, esforços i temps apuntin en una mateixa direcció. És a dir, pretén alinear tots els departaments i equips amb els objectius fixats.

Es fa mitjançant la participació dels agents i actors implicats amb la finalitat d'arribar plegats a un model de gestió concertat de l'entorn que es planifica. La planificació estratègica pretén ajudar a governar la incertesa, desenvolupant en un horitzó a mig i llarg termini una visió compartida i una sèrie de projectes i accions construïdes necessàriament a partir del consens, tenint en compte la voluntat futura dels actors implicats. És una resposta reflexionada, consensuada i eficient davant els canvis de l'entorn. Una resposta referida a les qüestions clau del futur i a les grans opcions de desenvolupament d'un entorn. L'estratègia ha de ser capaç d'anticipar tendències, ruptures i crisis, amb el propòsit d'incidir en un projecte i privilegiar unes dinàmiques en lloc d'altres.

En aquesta línia i amb aquestes premisses es presenta el pla estratègic pel període 2025-2027 al CONSERVATORI DE MÚSICA ISAAC ALBÉNIZ DE LA DIPUTACIÓ DE GIRONA,

#### Per què redactar-ho?

- Establir objectius a mig i llarg termini i avaluar-ne la viabilitat; això ens permetrà conèixer avui el resultat de les decisions que prenem per al futur.
- Definir un rumb clar, assolint el control del projecte i sense deixar-lo exposat a les turbulències de l'entorn (crisis econòmiques, canvis en la normativa, canvis polítics, canvis socioeconòmics, etc.)
- Ser menys reactius i anticipar-nos als canvis, amb la qual cosa, podrem aprofitar millor les oportunitats i reduir les amenaces.
- Crear valor, repensant el model, aprofitant les oportunitats que ens ofereix l'entorn i la demanda, creant així, valor per al nostre projecte.

#### Com ho drem a terme?

- Analitzar l'actual situació del projecte per conèixer en profunditat les condicions per encarar el futur.
- Repensar el model, aportant valor aprofitant les oportunitats que ens ofereix la demanda, creant així valor per al nostre projecte. Definirem la nostra proposta de valor (QUÈ), i com es cobriran les seves necessitats (QUI).
- Definir objectius a mig i llarg termini i avaluar-ne la viabilitat; això ens permetrà conèixer avui el resultat de les decisions que prenem per al futur.
- Definir les accions concretes i crear una estructura que permeti dur a terme el Pla i la consecució dels objectius (COM).

< **Jordi Camps i Vicente**  
Vicepresident quart de la  
Diputació de Girona

# 2. EL MODEL CMG, LA FILOSOFIA INICIAL

## HISTÒRIC

**E**l Conservatori de Música Isaac Albéniz de la Diputació de Girona va ser creat l'any 1942 pel mestre Francesc Civil i Castellví, amb la col·laboració dels professors Ramon Arnau i Josep Saló.

Inicialment, es tractava d'una escola de música sota l'empara de l'Obra Sindical d'Educació i Descans i la primera seu va ser a la carretera de Barcelona, núm. 5, 6è pis. Posteriorment, l'Escola es va instal·lar al Centre Cultural del carrer de la Força, núm. 29, i un temps després, al carrer de l'Escola Pia, núm. 2. Finalment, l'any 1953, la seu es va traslladar al carrer de la Cort Reial, núm. 7.

A partir de la dècada dels anys cinquanta, hi va entrar nou professorat i l'Escola de Música va quedar consolidada entre els gironins, com ho demostra el fet que l'any 1954 va ser reconeguda com a Conservatori Oficial de Grau Elemental (BOE núm. 220 de 8 d'agost de 1955).

El 1958 va rebre el nom d'Isaac Al-

béniz, el famós compositor de Camprodon. A partir d'aquell moment el nombre d'alumnes oficials i lliures va augmentar de manera espectacular, sobretot a partir de l'any 1966, coincidint amb l'entrada en vigor de la nova reglamentació general dels conservatoris de música.

L'any 1979 es va constituir una nova entitat tutelar del Conservatori, amb el nom de Patronat de Música Isaac Albéniz, integrat per la Diputació de Girona, l'Ajuntament de Girona i la Caixa d'Estalvis Provincial. El 1980 el Ministeri d'Educació va concedir al Conservatori l'oficialitat de diverses matèries de grau professional.

Aquesta etapa va culminar amb la publicació al DOGC (núm. 387, de 7 de desembre de 1983) del reconeixement del Conservatori, fins llavors només de grau elemental, com a centre de grau professional. En aquests anys es va arribar al nombre de 1.000 alumnes oficials i més de 3.000 alumnes lliures. Per altra banda, el Conservatori va ampliar progressivament el nombre de professors.

A conseqüència d'aquest fet, se'l va autoritzar a impartir diversos ensenyaments, com ara contrabaix i flauta travessera (1986), clarinet i violoncel (1987) i trompeta (1988), fins a arribar, més endavant, a tots els instruments de l'orquestra simfònica.

D'altra banda, el 1990 s'hi van introduir els instruments propis de la cobla, i un temps després, l'any 2019, es va crear el Departament de Música Tradicional.

L'any 1988 el Patronat es va convertir en un consorci, amb la finalitat de tenir una administració més àgil. A partir de l'1 de gener de 1997 i com a resultat de l'entrada en vigor de la Llei orgànica 1/1990, de 3 d'octubre, d'ordenació general del sistema educatiu (LOGSE), es va produir la separació de l'Escola i del Conservatori. L'Escola va passar a ser municipal i la Diputació va assumir la titularitat del Conservatori. Alhora, es va crear un organisme autònom per a la tutela del Conservatori. L'Escola va quedar emplaçada a l'edifici de la Casa Ensesa, al carrer de Barcelona, núm. 70 i, des de l'any

## UN MODEL PROPI

1999, el Conservatori té la seva seu a la Casa de Cultura, situada al carrer de Gaspar Casal, núm. 5.

Amb l'entrada en vigor d'uns nous Estatuts de l'Organisme Autònom, a partir de l'1 de setembre de 2006 el Conservatori compta amb un director que pertany a l'Organisme i es fa una reestructuració del funcionament intern del centre.

L'any 2007 es comencen a implantar els ensenyaments musicals de grau professional d'acord amb la nova Llei orgànica 2/2006, de 3 de maig, d'educació (LOE), que ha patit diverses modificacions al llarg del temps.

L'any 2020 es comença el projecte d'introduir els estudis de música moderna al Conservatori. L'oferta inicial consisteix en impartir classes d'harmonia moderna, percussió moderna/bateria; contrabaix modern/baix elèctric i piano modern. L'any 2024 es preveu introduir la guitarra elèctrica per començar la seva docència el curs 2025-2026

**L**a música té cada vegada una presència més gran en tots els àmbits de la societat, gràcies a l'increment de l'oferta cultural, els avenços tecnològics i els mitjans de comunicació. En l'àmbit educatiu, aquesta realitat es concreta en la consolidació de la presència de la música en les estructures curriculars, tant de l'ensenyament de règim general, amb una formació bàsica que desenvolupa la sensibilitat musical de l'alumnat, com de l'ensenyament de règim especial de música, que ofereix una formació musical especialitzada que prepara a l'alumnat per a participar activament en activitats culturals.

La formació i la pràctica musical tenen innegables valors. L'activitat musical, a més d'implicar el domini del llenguatge musical i la tècnica de l'instrument, comprèn el desenvolupament d'altres qualitats personals que no són exclusives del camp musical com són, entre altres, el desenvolupament de l'expressivitat, la creativitat, la memòria, la conscièn-

cia corporal, el pensament abstracte, l'actuació davant d'un públic i les tècniques d'estudi que inclouen la planificació i l'autoavaluació, qualitats que són totes elles positives per a la formació general de la persona.

La finalitat dels ensenyaments professionals de música és donar a l'alumnat la capacitat musical necessària tant per afrontar la pràctica musical de manera autònoma, com per optar per la continuïtat dels estudis musicals en el grau superior amb l'orientació i preparació suficients, a més de potenciar en tots els àmbits els valors propis i específics de la pràctica i l'estudi de la música, entre aquests l'excel·lència, la creativitat i la innovació, la comunicació, el treball en equip i els valors humans, cabdals en la formació general dels joves i de les joves, continuïn o no la seva vinculació a l'estudi o a l'exercici professional de la música.

A l'Escola de Música de la Diputació de Girona l'alumnat comença als

Passa a la pàgina següent >

4 anys amb un ensenyament musical basat en l'aprenentatge sensorial que va avançant fins als 6 anys. És aquí on l'alumne escull (a través d'una roda d'instruments als 5 anys anomenada Tastasons) un instrument musical i va aprenent el llenguatge musical tant a través de l'experiència interpretativa com mitjançant els coneixements teòrics, fins a poder preparar-se a les proves d'accés al Grau Professional a l'edat d' 11-12 anys.

El nostre model d'escola aprofundeix en la millora de l'aprenentatge del Llenguatge Musical. L'objectiu és adaptar els continguts i el sistema d'avaluació a les característiques segons l'edat i la capacitat d'aprenentatge dels alumnes:

- De 4 a 8 anys focalitza l'aprenentatge musical a través del propi cos (dansa) i la pròpia veu (afinació i lectura) amb una pràctica més integradora, més natural i menys conscient. L'avaluació de l'infant es farà sense exàmens ni proves sinó a través de la capacitat de l'alumne/a de viure la música com a element de la seva pròpia naturalesa i preparar-se, més endavant, per extrapolar aquests coneixements a través de conceptes més teòrics.

- Dels 9 als 11 anys s'introduiran pro-

gressivament conceptes teòrics ja posats en pràctica anteriorment però, ara es treballaran conscientment amb exercicis escrits i orals. Es comencen també a fer les proves amb examen per enfocar la preparació a la Prova d'Accés al Grau Professional.

En aquest aspecte és molt important unificar el mètode d'aprenentatge per a tots els professors de Llenguatge Musical de Nivell Elemental i formar el professorat implicat.

Per crear una coherència pedagògica entre l'estudi de l'Instrument i el Llenguatge Musical s'elabora curosament un material de repertori consensuat que els nens treballen a les diferents assignatures. L'objectiu és aconseguir una línia que unifiqui totes les matèries.

Aquest repertori comú entre les diferents assignatures es podria organitzar de manera que una editorial els publicués amb el segell del Conservatori tenint en compte els professors col·laboradors. L'alumne obtindria un material propi del conservatori i podríem reduir de manera considerable l'ús de les fotocòpies.

Pel que fa a l'adequació del pla d'estudis a les característiques de l'alumnat

d'Elemental és preferible donar prioritat a les classes col·lectives en petits grups (duos, trios i quartets) i reservar l'experiència de la Banda i Orquestra per quan l'alumne/a domini més l'instrument (a 4rt o 5è d'Elemental)

Els alumnes de Grau Elemental, sobretot els de 5è i 6è, han d'estar projectats cap a la línia pedagògica d'un possible Grau Professional; no només de cara a la prova d'accés sinó dins una línia pedagògica global del centre. Es necessitarà molta interrelació pedagògica entre les coordinacions dels dos graus.

Pel que fa al Pla d'estudis de Grau Professional la Generalitat dona 30 places per al 1r curs de Grau Professional i cada Conservatori les distribueix entre les diferents especialitats.

Cada any veiem que la demanda és més elevada que l'oferta de places. D'aquesta manera, les proves d'accés al nostre Conservatori es converteixen en objecte de molta preocupació per a les famílies d'aquests alumnes (la majoria de 12 anys) que han acabat el Nivell Elemental, ja que hi ha una elevada incertesa per saber si podran tenir plaça al Grau Professional encara que superin la prova d'accés.

Per al nens i nenes que aproven la prova d'accés però que, per nota, no aconsegueixen plaça, el Conservatori els ofereix la possibilitat de continuar els seus estudis com a alumne/a de Grau mitjà. En aquest cas, aprenen els mateixos coneixements però sense subvenció de la Generalitat (paguen més) i no tenen les convalidacions regulades als seu centre de secundària. Mentrestant, aquests nens es preparen també per presentar-se a la prova d'accés al curs següent (2n curs, en aquest cas) però amb menys oferta de places que a 1r curs perquè depenen principalment de si hi haurà alguna baixa. L'objectiu seria aconseguir que la Generalitat donés suficients places per poder cobrir la demanda de places de 1r de Grau Professional amb tots els alumnes que hagin aprovat la prova. Per tant, aquest Grau Mitjà hauria de ser un Pla d'estudis en extinció.

Amb tot això, s'haurà de seguir insistint a la Generalitat per aconseguir un augment de places per al Grau Professional per a què tots els nens que aprovin la prova d'accés puguin optar a obtenir una plaça per estudiar el Grau Professional.

El repartiment de places de diferents especialitats a 1r s'ha de fer amb mol-

ta cura. D'una banda, cal tenir en compte les necessitats del centre i, d'altra banda, s'ha s' equilibrar amb les característiques de la nostra plantilla de professors.

El Departament d'Ensenyament de la Generalitat estableix l'ordenació curricular dels ensenyaments de música de Grau Professional i regula la Prova d'accés a través del Decret 25/2008 del 29 de gener, juntament amb la seva modificació amb el Decret 5/2017, del 17 de gener, on també hi trobem la càrrega lectiva segons l'especialitat que l'alumne estudiï.

Basant-se en aquests decrets, el nostre Conservatori ha configurat un pla d'estudis tenint en compte l'article 4 del decret 25/2008:

- Assignatures comunes.
- Assignatures d'especialitat.
- Optatives ( se n'han de cursar com a mínim 7h setmanals durant els 6 cursos de Professional).

En la majoria de les especialitats, la Música de Cambra és obligatòria en dos cursos acadèmics i la resta d'hores es poden distribuir en diferents agrupacions segons sigui més adient

per a l'especialitat.

Tal com marca el decret, a cada centre s'hauran d'oferir les següents Assignatures Optatives: Educació corporal, Música i Noves Tecnologies i Història de la Música.

Les resta d'optatives serà d'oferta lliure per a cada Conservatori i l'alumne haurà de cursar 7h d'optatives en total durant els 6 cursos del Grau Professional.

El Departament d'Educació només obliga a l'alumnat a cursar l'optativa d'Història de la Música en algun dels 6 cursos i el Conservatori de Girona recomana que sigui a 4t curs i, sinó, a 5è o 6è curs. D'aquest fet neix l'anomenada Optativa Obligatòria.

El Conservatori de Girona ha considerat que el Repertori sigui una optativa obligatòria a partir de 1r curs de ½h quinzenal per a les especialitats de vent-fusta, vent-metall, corda, flauta de bec i viola de gamba, flabiol i tamborí, tenora, tiple i fiscorn i setmanal a partir de 5è i 6è curs.

També ha convertit en optativa obligatòria el Taller de canyes per als oboès, fagots, tenores i tiples.

Passa a la pàgina següent >

Un dels principals objectius acadèmics és que l'alumne tingui una formació musical sòlida i enfocada a uns coneixements musicals més aprofundits, menys dispersos, de manera que se s'identifiqui amb el **projecte de centre**.

#### **Música de Cambra:**

Al pla d'estudis actual del CMG, la majoria de les especialitats tenen 4 cursos de cambra i moltes vegades es creen alguns grups poc pràctics i forçats. Per això ha estat necessari optimitzar alguns grups de cambra implicant-los en projectes de centre, de manera que els comptabilitzi en hores compactades a nivell lectiu, sempre respectant els dos cursos mínims d'aquesta assignatura.

Un exemple d'aquesta optimització seria implicar-los en la Big Band, Combos, Cobla, etc.

#### **Optatives:**

Hem observat que durant aquest darrers anys l'oferta d'optatives de lliure elecció al Conservatori es va anar ampliant de manera excessiva i creava massa dispersió a l'alumne/a. Hi hagut la necessitat de reconduir aquest aspecte de manera més tron-

cal a través del concepte d'optativa de centre i reduir l'oferta d'optatives lliures. D'aquesta manera, l'alumne obté una formació musical més sòlida a partir dels mínims establerts pel Departament d'Ensenyament.

#### **Piano Complementari:**

El piano és un instrument polifònic i forma part de l'educació musical bàsica que els alumnes de les altres especialitats (sobretot dels instruments monòdics) en tinguin coneixement dins la seva educació troncal (a l'especialitat de cant ja està establert).

Per tant, es convertirà en Optativa Obligatòria per als alumnes de vent-fusta, vent-metall, guitarra i vent tradicional. L'horari serà de ½ hora setmanal amb eu total de 2h d'optativa.

Els alumnes de corda faran ½ h setmanal de piano complementari a 1r i 2n curs i de viola o violí barroc a 3r i 4rt curs ( en total 2h d'optativa).

Els alumnes de flauta de bec i viola de gamba faran piano complementari des de 1r curs i podran canviar-lo pel clavicèmbal a 3r i 4rt curs (en total 2h d'optativa).

#### **Altres optatives segons especialitat:**

Els alumnes de piano poden fer l'optativa de ½ h setmanal de clavicèmbal o orgue a 3r i 4rt i dos cursos de cor jove entre 3r i 6è curs (3h d'optativa).

Els alumnes de guitarra, arpa i percussió podran fer dos cursos de cor jove entre 3r i 6è curs ( 2h d'optativa).

#### **Ampliació d'Instrument:**

Es tracta de ½ hora d'aquesta optativa que s'afegeix a la classe d'1h hora d'instrument però que seria molt convenient que es fes obligatòriament a 6è curs, ja que han de preparar un recital molt complet per acabar el Grau Professional.

Amb aquesta reforma, a l'alumne/a li quedarà com a mínim entre 1h i ½ i 2h d'optativa de lliure elecció. D'aquesta manera, tindrà una formació més adequada a la seva especialitat que l'ajudarà a aprendre i assolir els coneixements musicals amb més coherència.

Una altra opció per poder estudiar al nostre centre és l'**Aula Oberta** (a partir de 12 anys) on oferim aprenentatge instrumental, formar part d'agrupacions corals o instrumentals sense pla d'estudis o preparar-se per a les proves d'accés a Grau Superior.

Tenim un seguit de **trets diferencials** que ens donen un segell d'exclusivitat i qualitat alhora:

#### **EAD (Equip d'Atenció a la Diversitat)**

Equip de docents del centre que es formen per poder atendre i acompanyar els alumnes amb necessitats especials, els seus professors i les respectives famílies.

#### **Departament de Música Tradicional (Cobla)**

El nostre centre és un dels més importants de la província en l'ensenyament dels instruments de Cobla amb un pla d'estudis sòlid. A més, compta amb unes beques de l'AIE per facilitar l'augment d'alumnat en aquesta disciplina musical de casa nostra.

#### **Departament de Música Moderna i Jazz**

La creació durant el curs 2020-21 de

l'Aula de Música Moderna i la seva consolidació com a departament al curs 24-25 amb l'entrada d'alumnes d'aquestes especialitats al Grau Professional, apropa el centre a les noves tendències i amplia la diversitat de possibilitats musicals i professionals de l'alumnat.

#### **Departament i Aula de Música Antiga**

El Conservatori s'ha convertit en un centre de referència d'aquesta disciplina. L'alumnat de música antiga s'amplia a través de l'Aula Oberta durant el curs especial que té lloc en diferents caps de setmana de gener a maig i a principis de setembre en una casa de colònies.

Aquests cursos aglutinen alumnat d'arreu d'un nivell ja elevat on perfeccionen i comparteixen l'aprenentatge de la música antiga.

#### **Instruments minoritaris**

El nostre centre ofereix instruments difícils de trobar a altres centres d'ensenyament com per exemple: tuba, orgue, arpa, bombardí, etc.

#### **Setmana Cultural**

Aquesta setmana especial es celebra durant el 2n trimestre, ja que és el més llarg i així trenca la monotonia lectiva. Durant aquesta setmana s'aturen les

classes per poder dedicar-nos a participar en diferents activitats proposades pels diferents departaments i organitzades per la Coordinació d'activitats.

#### **Col·laboració del Conservatori amb les escoles de Música i centres educatius de les comarques de Girona**

Recuperem el Giraconcert que consisteix en uns concerts compartits entre els alumnes seleccionats del Conservatori i de les Escoles de Música de les comarques de Girona. Els participants actuen en diferents sales de concert de les escoles col·laboradores.

L'Orquestrada ha estat una de les activitats del Conservatori més exitoses de col·laboració amb les Escoles de Música gironines. Durant tot un trimestre es crea una orquestra simfònica on poden participar els alumnes de vent, corda i percussió de les comarques de Girona.

Totes aquestes propostes i activitats volen generar interès per a l'educació musical dels infants i joves de les comarques gironines amb el Conservatori de Música de la Diputació de Girona com a centre de referència.

# CINC ANYS DE FUNCIONAMENT DE L'EQUIP DIRECTIU

**D**esprés de passar el primer període de quatre anys a càrrec de la Direcció Acadèmica del Conservatori de Música Isaac Albéniz de la Diputació de Girona durant els anys 2019-23, la direcció renova per al període 2023-27 en resposta a la voluntat de continuïtat i millora del treball que ha estat fent fins al moment.

Durant el primer període 2019-23 l'Equip Directiu està format pels quatre càrrecs unipersonals següents:

**Directora acadèmica:** Anna Ma Cassú Serra.

**Cap d'estudis:** Jorgelina Giordano.

**Coordinadora pedagògica:** Eszter Schütz.

**Secretari acadèmic:** Roger Tàpias Farré.

El primer període de direcció ha estat especialment complicat ja que, després de pocs mesos del nomenament, va esclatar la pandèmia de la covid-19.

Això va comportar haver de treballar amb molta intensitat per anar superant totes les dificultats i tirant endavant el Conservatori de la millor manera possible.

Tot i aquestes adversitats, durant el primer mandat es van portar a terme molts aspectes importants del projecte de direcció i progressivament es va recuperar la normalitat. L'equip directiu es troba amb ganes i força per continuar el procés de millora, consolidació, adaptació a les noves realitats i ampliació amb noves idees per a la comunitat educativa.

L'equip directiu del període 23-27 està format pels següents càrrecs unipersonals:

**Directora acadèmica:** Anna Ma Cassú Serra.

**Cap d'estudis:** Jorgelina Giordano.

**Coordinador pedagògic:** Salvador Parron Conus.

**Secretari acadèmic:** Roger Tàpias Farré.

Com a complement i suport per a les accions de l'equip directiu i la gestió del centre tenim:

## • Comissió Pedagògica:

L'equip directiu, els coordinadors i els caps de departament formen l'anomenada Comissió Pedagògica, que es reuneix periòdicament per fer revisions, valoracions i decisions sobre el funcionament del projecte pedagògic del centre.

## • Coordinadors:

- Coordinador d'activitats.
- Coordinador del Grau Elemental.
- Coordinador de l'Aula de Música Antiga.

## • Caps de Departament:

Cada Departament té un professor representant escollit per l'equip directiu que pot variar segons les necessitats.

## OBJECTIUS ASSOLITS

Reformar Plans d'Estudis

---

Conversió Aula de Música Tradicional en departament

---

Recuperació Departament de Música de Cambra i Coordinació de NE

---

Creació de l'Aula de Música Moderna i durant el curs 24-25 assoliment com a Departament amb alumnat de GP

---

Aconseguir que la Comissió Pedagògica sigui l'eix vertebrador del treball acadèmic del centre

---

Reducció de les optatives lliures

---

Obrir noves places a NE (p4)

---

Ampliació de l'oferta d'especialitats musicals

---

Creació de l'EAD (Equip d'Atenció a la Diversitat)\*

---

Començar la formació del professorat en l'ensenyament musical per a l'Aprenentatge Competencial

---

Conveni amb l'Auditori de Girona

---

Realitzar Jornades de Portes Obertes per donar visibilitat al nostre centre

---

Aprovació de la Documentació de centre per part del Consell Escolar i posterior exposició a la web.

---

## OBJECTIUS EN PROCÉS

Ampliació de l'oferta de l'Aula Oberta

---

Consolidació del Departament de Música Tradicional

---

Millora de l'Acció tutorial

---

Reduir sobrecàrrega lectiva de l'alumnat

---

Adequar la formació del professorat segons necessitats de centre

---

Ampliar les relacions externes del Conservatori

---

Projecció de l'alumnat a Grau Professional i Grau Superior

---

Millora dels recursos d'infraestructura i serveis de l'edifici.

---

Reestructuració i progrés en el treball en equip i participatiu de les diferents col·lectius del centre

---

Millores en la comunicació i visibilitat per a reforçar-nos com a centre de referència en l'educació musical.

---

Evitar l'abandonament dels estudis musicals del nostre alumnat i potenciar el creixement de l'alumnat

---

Negociació d'un nou conveni dels treballadors que inclogui la realització de les permanències del professorat

---

Evitar el descens d'alumnat aspirant a les PPAA de GP

---

# 3. EL PUNT DE PARTIDA

## FONAMENTS DE DRET

**E**l marc jurídic que regeix el Conservatori s'estructura segons les àrees específiques a les quals fa referència, com ara la relativa a la pròpia activitat del Conservatori, els ensenyaments musicals, o altres àrees com les de recursos humans i gestió econòmica, o la gestió d'espectacles i activitats que provenen dels mateixos ensenyaments musicals.

### MARC LEGAL DELS ENSENYAMENTS MUSICALS

Els ensenyaments musicals s'integren dins el sistema educatiu artístic amb la consideració d'ensenyaments de règim especial i, per tant, el seu marc legal s'insereix dins del sistema educatiu general. Atès que el Conservatori és un centre d'ensenyament musical de grau mitjà, dedicat als ensenyaments elementals i professionals, reglats i no reglats, li és d'aplicació la legislació sectorial reguladora de l'Educació, en tot allò que no sigui contrari i incompatible amb la legislació de règim administratiu establerta en els seus Estatuts.

A més, com a normativa específica pel que fa als ensenyaments musicals, li és d'aplicació:

- Decret 322/1993, de 24 de novembre, pel qual s'estableix l'ordenació curricular del grau elemental d'ensenyaments musicals: <https://portaljuridic.gencat.cat/eli/es-ct/d/1993/11/24/322>
- Decret 25/2008, de 29 de gener, pel qual s'estableix l'ordenació curricular dels ensenyaments de música de grau professional i se'n regula la prova d'accés: <https://portaljuridic.gencat.cat/eli/es-ct/d/2008/01/29/25>

DECRET 5/2017, de 17 de gener, de modificació del Decret 25/2008, de 29 de gener, pel qual s'estableix l'ordenació curricular dels ensenyaments de música de grau professional i se'n regula la prova d'accés, per incloure-hi diverses especialitats i potenciar diferents perfils dins de cada especialitat:

<https://portaljuridic.gencat.cat/ca/document-del-pjur/?documentId=772327>

- Decret 354/2021, de 14 de setembre, de les escoles que imparteixen ensenyaments no reglats de música i dansa: <https://portaljuridic.gencat.cat/eli/es-ct/d/2021/09/14/354>

### MARC LEGAL DE L'ÀREA DE RECURSOS HUMANS

Pel que fa al marc legal que regula les condicions laborals, tant el professorat com el personal d'administració i serveis són contractats en règim laboral majoritàriament. No obstant això, en algunes ocasions, també es pot nomenar personal funcionari. En tractar-se d'un organisme públic, cal tenir en compte que algunes normes que són d'aplicació al funcionariat també s'apliquen al personal en règim laboral.

A continuació, es detalla la normativa d'aplicació més rellevant:

- Conveni Col·lectiu de treball del Conservatori de Música Isaac Albéniz de la Diputació de Girona.
- Estatut dels Treballadors (ET). RDL 2/2015, de 23 d'octubre, pel qual s'aprova el Text Refós de la Llei de l'Estatut dels Treballadors: <https://www.boe.es/eli/es/rdlg/2015/10/23/2/con>

• Estatut de l'Empleat Públic (EBEP). RDL 5/2015, de 30 d'octubre, pel qual s'aprova el Text Refós de la Llei de l'Estatut Bàsic de l'Empleat Públic:

<https://www.boe.es/eli/es/rdlg/2015/10/30/5/con>

• Decret legislatiu 1/1997, de 31 d'octubre, pel qual s'aprova la refosa en un Text únic dels preceptes de determinats textos legals vigents a Catalunya en matèria de funció pública:

<https://portaljuridic.gencat.cat/eli/es-ct/dlg/1997/10/31/1>

• Decret 214/1990, de 30 de juliol, pel qual s'aprova el Reglament del personal al servei de les entitats locals:

<https://portaljuridic.gencat.cat/eli/es-ct/d/1990/07/30/214>

• Llei 30/1984, de 2 d'agost, de mesures per a la reforma de la funció pública:

<https://www.boe.es/eli/es/l/1984/08/02/30/con>

• Reial Decret 861/1986, de 25 d'abril, pel qual s'estableix el règim de les retribucions dels funcionaris de l'Administració Local:

<https://www.boe.es/eli/es/rd/1986/04/25/861/con>

• Llei 7/1985, de 2 d'abril, reguladora de les bases del règim local:

<https://www.boe.es/eli/es/l/1985/04/02/7/con>

• Llei 53/1984, de 26 de desembre, d'Incompatibilitats del personal al servei de les Administracions Públiques:

<https://www.boe.es/eli/es/l/1984/12/26/53/con>

• Reial Decret Legislatiu 8/2015, de 30 d'octubre, pel qual s'aprova el Text refós de la Llei General de la Seguretat Social:

<https://www.boe.es/eli/es/rdlg/2015/10/30/8/con>

• Reial Decret 84/1996, de 26 de gener, pel qual s'aprova el Reglament general sobre inscripció d'empreses i afiliació, altes, baixes i variacions de dades de treballadors en la Seguretat Social:

<https://www.boe.es/eli/es/rd/1996/01/26/84/con>

• Llei 35/2006, de 28 de novembre, de l'Impost sobre la Renta de les Persones Físiques i de modificació parcial de les lleis dels Impostos sobre Societats, sobre la Renda de no Residents i sobre el Patrimoni:

<https://www.boe.es/eli/es/l/2006/11/28/35/con>

• Reial Decret Legislatiu 5/2000, de 4 d'agost, pel qual s'aprova el Text Refós de la Llei sobre Infraccions i Sancions en l'Ordre Social:

<https://www.boe.es/eli/es/rdlg/2000/08/04/5/con>

• Llei 31/1995, de 8 de novembre, de Prevenció de Riscos Laborals:

<https://www.boe.es/eli/es/l/1995/11/08/31/con>

• Llei de Pressupostos Generals de l'Estat de cada any.

## MARC LEGAL DE L'ÀREA DE GESTIÓ ECONÒMICA

El marc legal que regeix l'àrea econòmica té a veure directament amb la seva condició jurídica com a entitat pública. La normativa més rellevant és la següent:

• Ordre EHA/1037, de 13 d'abril, per la qual s'aprova el Pla General de Comptabilitat Pública: <https://www.boe.es/eli/es/o/2010/04/13/eha1037/con>

• Ordre HAP/1489/2013, de 18 de juliol, per la qual s'aproven les normes per a la formulació de les comptes anuals consolidades en l'àmbit del sector públic: <https://www.boe.es/eli/es/o/2013/07/18/hap1489/con>

• Llei 7/1985, de 2 d'abril, reguladora de les bases del règim local: <https://www.boe.es/eli/es/l/1985/04/02/7/con>

• Ordre EHA/3565/2008, de 3 de desembre, per la qual s'aprova l'estructura dels pressupostos de les entitats locals: <https://www.boe.es/eli/es/o/2008/12/03/eha3565/con>

• Reial Decret 424/2017, de 28 d'abril, pel qual es regula el règim jurídic del control intern en les entitats del Sector Públic Local: <https://www.boe.es/eli/es/rd/2017/04/28/424/con>

• Reial Decret 500/1990, de 20 d'abril, pel qual es desenvolupa el capítol primer del títol sisè de la Llei 39/1988, de 28 de desembre, reguladora de les Hisendes Locals, en matèria de pressupostos: <https://www.boe.es/eli/es/rd/1990/04/20/500/con>

• Ordre HAP/2105/2012, d'1 d'octubre, per la qual es desenvolupen les obligacions de subministrament d'informació previstes en la Llei Orgànica 2/2012, de 27 d'abril, d'Estabilitat Pressupostària i Sostenibilitat Financera: <https://www.boe.es/eli/es/o/2012/10/01/hap2105/con>

• Base d'execució del Pressupost del Conservatori de Música Isaac Albéniz de la Diputació de Girona, de l'any en curs: <https://www.ddgi.cat/web/nivell/530/s-0/pressupost>

I, pel que es refereix a la contractació pública, entre la més rellevant, li és d'aplicació la següent:

• Llei 9/2017, de 8 de novembre, de Contractes del Sector Públic, per la qual es transposen a l'ordenament jurídic espanyol les Directives del Parlament Europeu i del Consell 2014/23/UE i 2014/24/UE, de 26 de febrer de 2014:

<https://www.boe.es/eli/es/o/2023/12/15/hfp1352>

• Ordre HFP/1352/2023, de 15 de desembre, per la qual es publiquen els límits dels diferents tipus de contractes a efectes de la contractació del sector públic a partir de l'1 de gener de 2024:

<https://www.boe.es/eli/es/o/2023/12/15/hfp1352>

### **MARC LEGAL RELACIONAT AMB LA GESTIÓ CULTURAL DE LES ACTIVITATS QUE S'ORGANITZEN**

• Llei 11/2009, de 6 de juliol, de regulació administrativa dels espectacles públics i les activitats recreatives:

<https://www.boe.es/eli/es-ct/l/2009/07/06/11/con>

• Decret 112/2010, de 31 d'agost, pel qual s'aprova el Reglament d'espectacles públics i activitats recreatives:

<https://portaljuridic.gencat.cat/eli/es-ct/d/2010/08/31/112>

• Reial Decret Legislatiu 1/1996, de 12 d'abril, pel qual s'aprova el Text Refós de la Llei de Propietat Intel·lectual en matèria de pagaments de drets d'autor:

<https://www.boe.es/eli/es/rdlg/1996/04/12/1/con>

• Llei 9/2017, de 8 de novembre, de Contractes del Sector Públic, per la qual es transposen a l'ordenament jurídic espanyol les Directives del Parlament Europeu i del Consell 2014/23/UE i 2014/24/UE, de 26 de febrer de 2014:

<https://www.boe.es/eli/es/o/2023/12/15/hfp1352>

• Reial Decret Legislatiu 8/2015, de 30 d'octubre, pel qual s'aprova el Text refós de la Llei General de la Seguretat Social:

<https://www.boe.es/eli/es/rdlg/2015/10/30/8/con>

• Reial Decret 2622/1986, de 24 de desembre, pel qual es regula la protecció per desocupació dels jugadors professionals de futbol, representants de comerç, artistes i toreros, integrats en el Règim General de la Seguretat Social:

<https://www.boe.es/eli/es/rd/1986/12/24/2622>

• Llei 3/2010, de 18 de febrer, de prevenció i seguretat en matèria d'incendis en establiments, activitats, infraestructures i edificis:

<https://portaljuridic.gencat.cat/eli/es-ct/l/2010/02/18/3>

• Decret 42/2015, de 24 de març, de regulació de les entitats col·laboradores de l'Administració en matèria de prevenció i seguretat corresponents al departament competent en matèria de seguretat pública:

<https://portaljuridic.gencat.cat/eli/es-ct/d/2015/03/24/42>

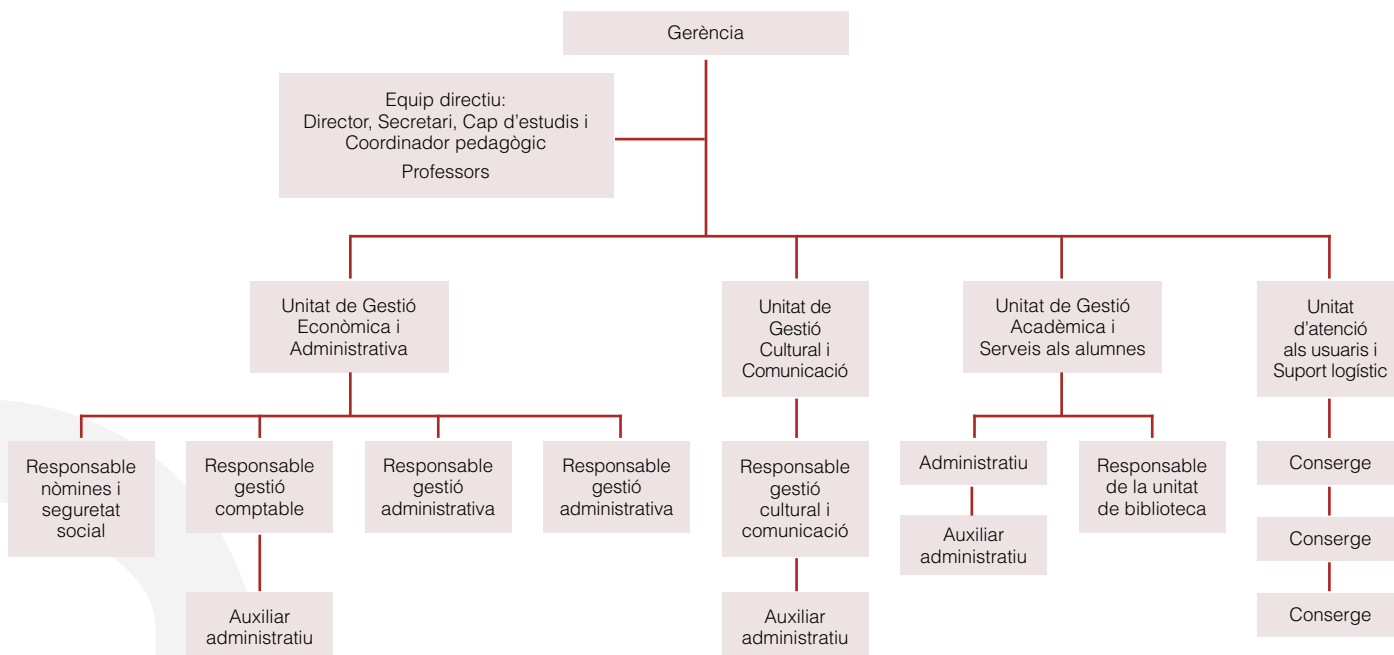
• Decret 30/2015, de 3 de març, pel qual s'aprova el catàleg d'activitats i centres obligats a adoptar mesures d'autoprotecció i es fixa el contingut d'aquestes mesures:

<https://portaljuridic.gencat.cat/eli/es-ct/d/2015/03/03/30/cer>

# ORGANITZACIÓ DEL CMG

## ORGANIGRAMA

L'organigrama general de funcionament de l' Organisme actual i en vigor és el següent:



L'organització acadèmica de l'Escola de música i Conservatori de la Diputació de Girona és la següent:

### Equip directiu

- Directora acadèmica (docent nomenat per la Diputació). La direcció acadèmica nomena, dels membres docents, els següents càrrecs pel seu equip:
- Cap d'estudis
- Coordinador pedagògic
- Secretari acadèmic

### Comissió Pedagògica

- (membres docents amb càrrecs nomenats per la direcció acadèmica):
- Tots els caps dels diferents departaments
  - Coordinador de Nivell Elemental
  - Coordinadora d'Activitats

### Departaments i els seus caps

- (nomenats per la Direcció acadèmica)
- Corda
  - Llenguatge Musical de NE
  - Llenguatge Musical GP, harmonia i assignatures teòriques
  - Piano
  - Vent i percussió
  - Música de cambra
  - Música tradicional
  - Agrupacions instrumentals i corals
  - Música antiga
  - Música moderna
  - Aula de música antiga

### Claustre

Tot el professorat (amb càrrecs i sense)

### EAD

Equip d'Atenció a la Diversitat (grup de docents del centre)

### Consell Escolar

- Equip directiu (sense el coordinador pedagògic que serà convidat, si s'escau)
- Gerència
- Representants professors (per eleccions)
- Representants alumnes (per eleccions)
- Representants famílies (per eleccions)
- Representant AFA (President)
- Representant PAS (per eleccions)
- Representant Ajuntament

# RECURSOS HUMANS

Les jornades de treball descrites en la relació de llocs de treball per l'any 2025 de tot el personal docent i per tant, les seves retribucions, s'han tingut en compte en relació als alumnes matriculats en cada especialitat durant el mes de juliol de 2024 per al proper curs acadèmic 2024-25, tal i com ha informat la coordinadora pedagògica, i tenint en compte també les possibles reduccions sol·licitades pels treballadors.

El curs acadèmic 2023-2024 van finalitzar les situacions de suspensió de contracte que tenien concedides tres professors titulars de piano amb contracte indefinit. Per aquest motiu, de cara al curs acadèmic 2024-2025 es reincorpora un professor titular amb contracte indefinit, que es reincorpora a jornada reduïda (50%); i queden vacants dues places de professor titular. Una d'aquestes places es cobrirà amb un professor amb contracte temporal. L'altra plaça no es substitueix, sinó que es reparteixen les hores lectives entre treballadors de la plantilla amb contracte

indefinit a temps parcial i de la mateixa especialitat (piano).

Pel que fa al curs 24-25, un professor titular amb contracte indefinit ha demanat excedència especial per tenir cura d'un fill menor de tres anys. Aquesta excedència té reserva del lloc de treball i es cobreix amb un professor amb contracte de substitució. A més a més, quatre professors titulars amb contracte indefinit han demanat excedència voluntària sense reserva del lloc de treball. Dos d'ells s'han substituït per dos professors amb contracte temporal (professors titulars d'arpa i oboè). Els altres dos professors (especialitat flauta travessera i violí) no s'han substituït i les seves hores lectives s'han repartit entre el professorat de la mateixa especialitat amb contractes indefinits a temps parcial.

També per al curs 24-25, tres professors han demanat reducció de jornada per cura d'infant. En el cas de dos d'ells s'han substituït les reduccions per professors amb contractes temporals d'interinatge (especialitat viola i cordes polsades). L'altre professor no

s'ha substituït i les seves hores lectives s'han repartit entre el professorat de la mateixa especialitat (piano) amb contractes indefinits a temps parcial.

Cal destacar que s'ha demanat dins l'any 2024 una jubilació parcial del 50% (professor titular piano), amb substitució de la resta de jornada fins al 100% mitjançant una modificació de contracte i la previsió d'una contractació mitjançant contracte de relleu amb una jornada del 50%.

Finalment referent al professorat, hi ha tres professors titulars amb contracte indefinit que han demanat tornar a fer la seva jornada completa sense reducció.

Pel que fa al personal d'administració i serveis, destacar la jubilació del responsable de nòmines i seguretat social i la baixa voluntària de la relació laboral amb aquest Conservatori de la responsable de gestió comptable. Aquestes dues places s'incorporen com a places vacants (cobertes de forma interina) del grup A2 a la plantilla del Conservatori.

# PLANTILLA ACTUAL

El resum de la plantilla de personal del Conservatori de Música Isaac Albéniz de la Diputació de Girona per l'any 2025 és el següent:

	NÚM.	GRUP	PLACES OCUPADES	PLACES VACANTS LLIURES O COBERTES DE FORMA INTERINA	PLACES VACANTS PER PROMOCIÓ INTERNA	PLACES A AMORTITZAR	PLACES A EXTINGIR
<b>Personal laboral</b>							
Professors Titulars	69	A1	46	18			5
Personal Administració i Serveis	6	A2	3	3			
Personal Administració i Serveis	3	C1	1		2		
Personal Administració i Serveis	3	C2	3				
Personal Administració i Serveis	3	AP	2	1			
<b>Total personal laboral</b>	<b>84</b>		<b>54</b>	<b>23</b>	<b>2</b>	<b>0</b>	<b>5</b>
<b>Personal directiu</b>							
Personal directiu	1	A1		1			
Total personal directiu	1		0	1	0	0	0
<b>Total plantilla personal</b>	<b>85</b>		<b>54</b>	<b>24</b>	<b>2</b>	<b>0</b>	<b>5</b>

## Professorat:

Hi ha un total de 69 places de professorat de diferents especialitats (grup A1). D'aquestes, cal esmentar el següent:

- 46 places estan ocupades per personal amb contracte fix.
- 18 places estan cobertes de forma interina, 11 de les quals corresponen a l'oferta pública d'ocupació del Conservatori per a l'any 2023.
- 5 places són a extingir.

En la relació de llocs de treball que es detalla tot seguit es poden veure els llocs de treball corresponents a cada plaça amb la descripció detallada de l'especialitat i la jornada, entre d'altres.

## Personal d'administració i serveis:

Hi ha 6 places de tècnic grup A2, de les quals 3 estan ocupades per personal amb contracte fix i 3 estan cobertes de forma interina.

Hi ha 3 places d'administratiu grup C1, de les quals 1 està ocupada per personal amb contracte fix i 2 estan vacants per promoció interna.

Hi ha 3 places d'auxiliar administratiu grup C2 ocupades per personal amb contracte fix.

Hi ha 3 places de conserge grup AP, de les quals 2 estan ocupades per personal amb contracte fix i 1 està vacant per promoció interna.

# HISTÒRIC DE PRESSUPOST

## ANTECEDENT D'INGRESSOS

CAPÍTOL	2024	2023
<b>CAP. 3 - TAXES, PREUS PÚBLICS I ALTRES INGRESSOS</b>	<b>468.700,00</b>	<b>484.247,11</b>
a) Taxes	500,00	324,00
b) Preus públics	450.650,00	468.888,75
c) Altres ingressos	17.550,00	15.034,36
<b>CAP. 4 - TRANSFERÈNCIES CORRENTS</b>	<b>3.349.000,00</b>	<b>3.581.893,55</b>
a) Transferència de la Diputació per cobrir excés de despeses (només per a organismes autònoms)	2.952.300,00	2.767.775,15
b) Aportacions estatutàries dels ens consorciats (només per a consorcis)	0,00	0,00
c) Altres transferències i subvencions	396.700,00	814.118,40
<b>CAP. 5 - INGRESSOS PATRIMONIALS</b>	<b>0,00</b>	<b>0,00</b>
<b>CAP. 6 - ALIENACIÓ D'INVERSIONS REALS</b>	<b>0,00</b>	<b>0,00</b>
<b>CAP. 7 - TRANSFERÈNCIES DE CAPITAL</b>	<b>0,00</b>	<b>0,00</b>
<b>CAP. 8. - ACTIUS FINANCERS</b>	<b>6.000,00</b>	<b>2.239,95</b>
<b>CAP. 9 - PASSIUS FINANCERS</b>	<b>0,00</b>	<b>0,00</b>
<b>TOTAL PRESSUPOST D'INGRESSOS</b>	<b>3.823.700,00</b>	<b>4.068.380,61</b>

DISPONIBLE	IMPORT
Crèdit extraordinari	112.014,35 €
Suplement de crèdit	161.170,00 €
<b>TOTAL DISPONIBLE</b>	<b>273.184,35 €</b>

## ANTECEDENT DE DESPESES

CAPÍTOL	2024	2023
CAP. 1 - REMUNERACIONS I SEGURETAT SOCIAL DEL PERSONAL	3.363.906,00	3.251.490,77
CAP. 1 - DESPESES EN PRESTACIONS SOCIALS I DESPESES SOCIALS DEL PERSONAL (conceptes 161 i 162)	42.421,00	58.060,27
CAP. 2 - DESPESES CORRENTS EN BÉNS I SERVEIS (excloses les previstes en projectes amb finançament afectat)	398.330,00	319.482,83
CAP. 3 - DESPESES FINANCERES (excloses les derivades d'operacions d'endeutament i les previstes en projectes amb finançament afectat)	543,00	28,33
CAP. 4 - TRANSFERÈNCIES CORRENTS (excloses les despeses previstes en projectes amb finançament afectat)	12.500,00	7.746,66
a) Subvencions de concurrència	0,00	0,00
b) Subvencions de concessió directa	0,00	0,00
c) Subvencions nominatives	2.000,00	1.000,00
d) Altres transferències i subvencions	10.500,00	6.746,66
CAP. 6 - INVERSIONS REALS (exclosos els projectes d'inversió previstos en projectes amb finançament afectat)	0,00	75.942,08
CAP. 7 - TRANSFERÈNCIES DE CAPITAL (excloses les despeses previstes en projectes amb finançament afectat)	0,00	0,00
a) Subvencions de concurrència	0,00	0,00
b) Subvencions de concessió directa	0,00	0,00
c) Subvencions nominatives	0,00	0,00
<b>Subtotal despeses generals</b>	<b>3.817.700,00</b>	<b>3.712.750,94</b>
CAP. 3 - DESPESES FINANCERES - Derivades d'operacions d'endeutament	0,00	0,00
CAP. 8 - ACTIUS FINANCERS - Bestretes al personal	6.000,00	3.000,00
CAP. 9 - PASSIUS FINANCERS - Amortització de deute	0,00	0,00
<b>Subtotal despeses financeres</b>	<b>6.000,00</b>	<b>3.000,00</b>
Projectes amb finançament afectat (excloses les despeses de remuneracions, dietes i locomoció del personal previstos en PFA)	0,00	0,00
<b>Subtotal altres despeses extraordinàries</b>	<b>0,00</b>	<b>0,00</b>
<b>TOTAL PRESSUPOST DE DESPESES</b>	<b>3.823.700,00</b>	<b>3.715.750,94</b>

## PAGAMENT CRÈDIT I SUPLEMENT DE CRÈDIT

CAPÍTOL 6	161.170,00	CAPÍTOL 2	112.014,35
2 fiscorns		Protocol d'igualtat	
1 piano		Visors portes	
1 arpa		Comunitat ITTY mànager	
1 flauta travessera		Video de promoció	
3 guitarres		Pintura interiors	
18 ipads		Retolació entrada exterior	
Instrumentos diversos			
Obertura intel·ligent de portes			
		Megafonia interna	
		Parquets aules	
		Reverberacions aules	
		Adequació aules noves	
		Cadires escola	
		Mobiliari divers	
		Buc de direcció	

# 4. PLA D'OBJECTIUS

## OBJECTIUS PEDAGÒGICS



7  
NO ASSOLITS



18  
EN PROCÉS



44  
ASSOLITS



69  
PLANTEJATS

<b>Reforma Pla d'Estudis de Grau Professional</b>	1- Creació de les optatives de centre 2- Reducció de les optatives lliures 3- Recuperació del departament de Música de cambra i reformulació de l'assignatura.	1- Assolit amb constant revisió 2- Assolit pel curs 23-24 3- Assolit amb previsió de revisió pel curs 24-25
<b>Millorar oferta de places NE</b>	1- Obrir un nou grup de I4 2- Obrir un grup de Curs Pont per alumnes sense coneixements musicals previs. 3- Millorar procés de repartiment de places d'instrument amb el curs Tastasons a I5	1- Assolit 2- Assolit a partir curs 23-24 3- En procés: En recerca per a la satisfacció comú entre els interessos del centre i els de les famílies
<b>Millorar oferta de places GP</b>	1- Aconseguir que la Generalitat doni més places a 1r curs GP. 2- Aconseguir que la Diputació subvencioni les places de 1r GP dels alumnes que han aprovat les PPAA però no obtenen plaça. 3- Repartir l'oferta de places segons necessitats de centre, plantilla de professorat i demanda de l'alumnat	1- No assolit 2- No assolit 3- Assolit, dins les limitacions de subvenció de places, gràcies a l'estudi que cada any es fa sobre la demanda i l'oferta buscant cobrir les necessitats instrumentals del centre.
<b>Regulació del Grau Elemental i el Grau Mitjà</b>	1- Tramitar el reconeixement oficial de l'Escola de Música de la Diputació de Girona. 2- Subvenció pel nostre alumnat de NE i NM. 3- Aconseguir que l'alumnat de Nivell Mitjà convalidi assignatures dels estudis de Règim General.	1- En procés. 2- No assolit fins que la Generalitat reconegui l'escola de Música. 3- No assolit fins que la Generalitat reconegui l'escola de Música.
<b>Ampliar l'oferta i alumnat d'Aula Oberta</b>	1- Abaixar els preus per apuntar-se a les agrupacions instrumentals. 2- Promocionar les agrupacions instrumentals a les escoles i les universitats. 3- Ampliar l'oferta d'assignatures. 4- Treballar més la promoció de l'Aula Oberta a la ciutadania.	1- Assolit 2- En procés (s'han de millorar resultats) 3- En procés (revisable cada curs) 4- En procés (recerca de fórmules per arribar més a la ciutadania)

<b>Consolidació dels estudis de Música tradicional per Cobla</b>	1- Convertir l'Aula de música tradicional en Departament	1- Assolit
	2- Oferir instruments de cobla al Grau Elemental	2- Assolit
	3- Beques AIE per flabiol i tamborí, tible, tenora i fiscorn.	3- Assolit
	4- Promocionar els instruments de Cobla a les escoles i a la ciutadania amb concerts pedagògics per augmentar el nombre d'alumnat.	4- En procés: necessitem ampliar el radi de promoció i que el departament creï més activitats de promoció.
	5- Compra d'instruments de cobla.	5- Assolit
<b>Mantenir i ampliar el prestigi dels estudis de Música antiga del centre</b>	1- Incloure els instruments de música antiga al Tastasons	1- Assolit
	2- Oferir instruments de música antiga al Grau Elemental	2- Assolit
	3- Promocionar els estudis de música antiga (concerts, difusió i xarxes)	3- Assolit ( alguns instruments més que altres)
	4- Curs de música antiga al Monestir de St. Daniel	4- Assolit
	5- Fusionar Departament de música antiga amb l'AMA	5- No assolit
<b>Creació de l'Aula de música moderna i assoliment com a Departament de GP</b>	1- Crear places de professorat i incorporar professorat d'harmonia moderna, piano modern, bateria i contrabaix modern.	1- Assolit
	2- Crear plaça de professorat de guitarra elèctrica.	2- Assolit (pendent convocatòria)
	3- Crear plaça de professorat de saxo modern	3- No Assolit
	3- Crear un coordinador d'Aula.	
	4- Oferir les assignatures de música moderna a través de les assignatures optatives i l'AO	4- Assolit (el curs 20-21)
	5- Promocionar l'Aula de música moderna (concerts, difusió i xarxes)	5- Assolit (en constant revisió segons necessitats de centre)
	6- Aconseguir que sigui un departament reconegut per ensenyament amb la seva programació de centre.	6- Assolit (curs 24-25)
7- Aconseguir que alumnat es presenti a les PPAA i obtingui plaça al estudis reglatx de GP.	7- Assolit (a partir del curs 24-25)	
<b>Promoció dels instruments minoritaris</b>	1- Oferta de beques per als nostres alumnes per estudiar instruments minoritaris com a complementari.	1- Assolit
	2- Fer concerts i activitats de promoció dels instruments minoritaris.	2- En procés
	3- Mostrar els nostres instruments minoritaris a través d'activitats a les escoles de música i a les escoles de règim general.	3- En procés d'ampliació
	4- Crear convenis per a que alumnes d'escoles de música de les comarques gironines puguin estudiar a través del Conservatori un instrument que la seva escola no ofereixi.	4- No assolit

<b>Acció tutorial i avaluacions</b>	1- Ajudar l'alumnat en la tria de les optatives i repartiment d'assignatures.	1- En procés de millora (no tot els tutors ho compleixen)
	2- Recollir tota la informació prèvia de l'equip docent d'un/a alumne/a abans de cada sessió d'avaluació.	2- En procés de millora (no tots els tutors ho compleixen)
	3- Guiar l'alumnat cap el canvi d'etapa: de NE a GP o de GP a GS.	3- Assolit
	4- Mantenir la família de l'alumne/a informada de tot el que pugui afectar el/la seu/seva fill/a.	4- En procés de millora (buscar vies més òptimes de comunicació amb les famílies)
	5- Millorar el sistema d'avaluacions	5- Assolit (amb el sistema online ,fruit de les restriccions de la pandèmia, ha augmentat la productivitat en les avaluacions)
<b>Vetllar per a que l'alumnat pugui combinar bé la càrrega lectiva entre els estudis de règim general i els estudis musicals</b>	1- Tutoritzar el tema i ajudar amb la documentació necessària per a les Convalidacions ESO i BAT	1- Assolit
	2- Demanar als centres de règim general que optimitzin els horaris de les assignatures convalidables pel millor aprofitament de l'alumnat del Conservatori	2- En procés de millora
	3- Adequar les combinacions horàries als alumnes per a que perdin el mínim de temps entre classe i classe i també que redueixin la quantitat de trajectes al Conservatori	3- En procés de millora (difícil combinar horaris de cada alumne/a)
	4- Acció tutorial per les optatives i repartiment d'assignatures	4- En procés de millora (alguns tutors millor que altres)
	5- Promocionar el Batxillerat en arts compartit amb Conservatori pels nostres alumnes de 5è i 6è GP.	5- Assolit (fer-ho cada curs)
<b>Crear un sistema d'atenció a la diversitat per l'alumnat amb necessitats especials (objectiu sorgit durant el període de mandat)</b>	1- Creació de l'EAD	1- Assolit
	2- Obertura d'una adreça electrònica pels professors i famílies que es vulguin dirigir a l'EAD	2- Assolit
	3- Formació específica pels membres de l'EAD	3- En procés
	4- Contractació d'una vetlladora pels casos més difícils de l'alumnat de NE	4- Assolit (en constant revisió segons necessitats)
<b>Optimitzar les formacions pel professorat</b>	1- Realitzar formacions pel professorat adequades a les necessitats de cada departament.	1- Assolit
	2- Realitzar formacions pel professorat segons necessitats pedagògiques de centre (aprenentatge competencial, atenció a la diversitat, etc.)	2- Assolit
<b>Programar activitats extres que promoguin la relació amb les escoles de música de les comarques gironines</b>	1- Recuperar el Giraconcert	1- Assolit
	2- Continuar amb l'Orquestrada	2- En procés (a causa de les restriccions sanitàries per la covid19 es reprèn el curs 23-24)
	3- Activitats de promoció d'instruments minoritaris	3- En procés
	4- Activitats de formació per al professorat intern i extern d'escoles de música	4- Assolit (en procés d'ampliació)
	5- Obrir activitats de la Setmana Cultural a altres centres d'estudis musicals	5- En procés d'ampliació

**Programar les activitats extres del centre seguint l'estratègia de la projecció de la labor pedagògica del centre**

1- Participar en espectacles interdisciplinaris per a l'enriquiment de l'experiència artística.	1- Assolit
2- Participar en Intercanvis amb altres centres d'educació musical.	2- Assolit
3- Realitzar sortides per a complementar i ampliar els coneixements de l'alumnat	3- Assolit
4- Organitzar la Setmana Cultural al centre	4- Assolit (amb aspectes a millorar)
5- Realitzar de la Temporada de Concerts per aconseguir una convivència musical entre el professorat i mostrar la seva vessant interpretativa a l'alumnat i al públic en general	5-Assolit
6- Realitzar els Concerts Familiars per mostrar el món musical a les famílies del nostre centre i a la vegada promocionar el Conservatori a les famílies externes per adquirir nou alumnat.	6- Assolit
7- Dinamitzar la biblioteca amb activitats públiques pel nostre alumnat	7- En procés

**Reforma Pla d'Estudis de Nivell Elemental**

1- Unificar la metodologia en el Llenguatge Musical.	1- Assolit: El departament de Ll. M. vetlla per unificar metodologia.
2- Adequar el sistema d'aprenentatge i avaluació segons edat de l'alumne/a.	2- Assolit: Aprenentatge progressiu.
3- Coherència pedagògica entre totes les assignatures.	3- En procés: En recerca de repertori comú Ll. M. i instrument.
4- Projecció de l'alumnat de 5è i 6è per a les PPAA i la seva continuïtat.	4- Assolit: la majoria de l'alumnat es presenta a les proves i les supera.

# PLA D'OBJECTIUS DE RECURSOS EN LA INFRAESTRUCTURA

  
**2**  
NO ASSOLITS

  
**8**  
EN PROCÉS

  
**5**  
ASSOLITS

  
**15**  
PLANTEJATS

**Millorar la qualitat dels serveis de l'edifici**

1- Renovació lavabos.	1- Assolit (falten els del costat de l'aula 8)
2-Lloc adequat per a begudes i menjar.	2- No assolit
3- Manteniment canonades i teulada.	3- En procés (tenim problemes que es solucionen puntualment sense una renovació general)
4- Manteniment pintura parets i renovació sòl.	4- En procés (falta el sòl)
5- Millora comoditat tèrmica.	5- En procés (calefacció ha millorat però falta aire condicionat)

**Millorar les condicions acústiques, d'espai i de seguretat del centre**

1- Insonoritzar les aules.	1- En procés
2- Renovar mobiliari.	2- Assolit
3- Ampliació d'algunes aules.	3- Assolit (Aules 12 i 13) i No assolit per a les agrupacions grans.
4- Creació de protocol d'emergència i evacuació.	4- Assolit
5- Adequar l'edifici segons la normativa de seguretat (per exemple, sortides d'emergència).	5- En procés
6- Creació d'una consergeria al primer pis.	6- Assolit
7- Adequar espai i servei de biblioteca a les necessitats de centre.	7- En procés
8- Ampliació número d'aules	8- No assolit (en procés)
9- Facilitar l'obertura del centre tots els dissabtes al matí del calendari escolar per realitzar les activitats que no es poden fer entre setmana (compactades o assajos)	9- No assolit

**Aconseguir sala/es de concert pròpies i accés prioritari a sales de concert de la ciutat o a prop**

1- Aconseguir sala o sales de concert amb capacitat per a agrupacions grans en el mateix centre.	1- No assolit
2- Crear convenis amb sales de concert	2- En procés (de moment tenim conveni amb l'auditori de Girona a renovar 24-25)

# PLA D'OBJECTIUS DE GESTIÓ ACADÈMICA



1

NO ASSOLITS



12

EN PROCÉS



20

ASSOLITS



33

PLANTEJATS

**Millorar la comunicació amb famílies**

1- Mantenir informades a les famílies a través de l'actualització continuada de la web.	1- En procés
2- Enfocar les xarxes per mantenir les famílies informades i donar visibilitat de la tasca pedagògica del centre.	2- En procés
3- Utilitzar el correu electrònic per informacions específiques i per concretar reunions presencials o on line personalitzades.	3- Assolit
4- Utilitzar trucades telefòniques personalitzades per atendre temes urgents.	4- Assolit

<b>Vetllar per recuperar coordinacions i crear-ne de noves per millorar el funcionament de la gestió pedagògica</b>	1- Recuperar el càrrec de cap de departament de cambra.	1- Assolit
	2- Recuperar el càrrec de coordinador de Nivell Elemental.	2- Assolit
	3- Creació dels càrrecs de cap del departament de tradicional i de música moderna.	3- Assolit
<b>Millora de l'Aula de noves tecnologies</b>	1- Millorar la coordinació de l'Aula de noves tecnologies.	1- No assolit
	2- Actualitzar ampliant l'assignatura amb tres especialitats: editor de partitures, audiovisuals i aplicacions.	2- Assolit
<b>Fomentar treball en equip directiu amb gerència i PAS</b>	1- Realitzar reunions regulars d'equip directiu.	1- Assolit
	2- Realitzar reunions regulars entre direcció acadèmica i gerència.	2- Assolit
	3- Realitzar reunions regulars amb el PAS.	3- Assolit
	4- Adequar el PAS en horari adequat al Conservatori com a centre de tarda.	4- En procés
<b>Fomentar treball en equip directiu amb gerència i PAS</b>	1- Realitzar reunions regulars d'equip directiu.	1- Assolit
	2- Realitzar reunions regulars entre direcció acadèmica i gerència.	2- Assolit
	3- Realitzar reunions regulars amb el PAS.	3- Assolit
	4- Adequar el PAS en horari adequat al Conservatori com a centre de tarda.	4- En procés
<b>Millorar la comunicació amb i entre el professorat</b>	1- Estructurar els claustres amb un ordre del dia adequat a un grup tan nombrós.	1- Assolit
	2- Reunions a convenir individualitzades amb el professorat que ho necessiti.	2- Assolit
	3- Utilitzar correu electrònic com a mètode comunicació. (també per concertar reunió)	3- Assolit
	4- Atenció telefònica o reunió online (com a alternativa a la reunió presencial).	4- Assolit
<b>Aconseguir que la Comissió pedagògica sigui l'eix vertebrador del treball acadèmic entre equip directiu i claustre</b>	1- Composar la comissió pedagògica amb l'equip directiu, els caps de departament i coordinadors del Conservatori.	1- Assolit
	2- Convidar els caps d'aula quan sigui necessari segons ordre del dia o ells ho demanin	2- Assolit
	3- Convocar una reunió cada 6 setmanes.	3- Assolit
	4- Elaborar els documents pedagògics de centre i aprovació de les optatives de cada curs.	4- Assolit
	5- Recollir i treballar les propostes i inquietuds dels diferents departaments que compona el claustre i fer-ho arribar a l'equip directiu i viceversa.	5- Assolit (alguns departaments més que altres, depenent de la productivitat de les reunions de cada departament)
	6- Crear projectes transversals que fomentin la cooperació i interrelació entre els departaments.	6- En procés

<b>Millorar la participació del professorat com a suport en les activitats extres o fora de l'horari lectiu</b>	1- Fer un pla d'activitats extres per a tot el curs.	1- En procés
	2- Crear un protocol d'activitats extres on la cooperació del professorat amb un sistema equilibrat i igualitari d'acord amb les hores de permanència al centre de cada professor/a	2- En procés
<b>Millorar la visibilitat del Conservatori a través les xarxes i els mètodes de comunicació a través d'un pla de comunicació</b>	1- Participar des de la direcció acadèmica sobre la imatge que vol donar el Conservatori a través de les xarxes.	1- En procés
	2- Utilitzar les xarxes per mostrar el dia a dia de la vida dels nostre alumnat i professorat.	2- En procés
	3- Utilitzar les xarxes com a promoció del nostre Conservatori coma referent d'estudis musicals.	3- En procés
	4- Crear videos promocionals del centre	4- En procés
	5- Utilitzar les xarxes com a eina de fidelització del nostre alumnat.	5- En procés
	6- Utilitzar les xarxes com a eina de difusió de les nostres activitats extres.	6- En procés
	7- Obrir un canal de youtube que mostri la tasca musical i pedagògica del Conservatori.	7- Assolit
	8- Continuar amb el programa de televisió Ad libitum com a difusor i informatiu de la tasca musical i pedagògica del Conservatori.	8- Assolit

# 5. EL CMG EN L'ACTUALITAT

## GRAU PROFESSIONAL

### Les assignatures de cada especialitat estan agrupades per seccions:

- **ASSIGNATURES COMUNES:** aquelles assignatures obligades que són iguals per a tot l'alumnat.
- **ASSIGNATURES D'ESPECIALITAT:** aquelles assignatures obligades que varien segons l'especialitat.
- **ASSIGNATURES OPTATIVES DE CENTRE:** aquelles assignatures optatives que varien segons l'especialitat.
- **ASSIGNATURES OPTATIVES LLIURES:** aquelles que l'alumnat podrà triar lliurement per a completar el seu pla d'estudis.

### Informació sobre optatives:

Les assignatures que computen com a optatives són les assignatures optatives de centre i les assignatures optatives lliures.

La suma total d'assignatures optatives per poder acabar el Grau professional són 7 hores, repartides entre els 6 cursos de Grau professional.

- A 1r i 2n curs no és obligatori cursar optatives excepte aquelles assignatures del centre que computen com a optatives.
- A partir de 3r curs els alumnes que no hagin de cursar assignatures del centre hauran de triar, com a mínim, 1 assignatura de la franja d'optatives.
- L'assignatura Història de la Música és obligada per a totes les especialitats, durant 1 curs (entre 4t i 6è) però compta com assignatura optativa.
- Els alumnes que desitgen acabar el Grau Professional i accedeixen a 6è curs a través de prova d'accés hauran de cursar 3h d'assignatures optatives (inclosa la Història de la Música). Si accedeixen a 5è curs, hauran de fer 5 hores d'optatives (inclosa la Història de la Música). Si accedeixen a 4t curs, han de fer 6 hores d'optatives (inclosa la Història de la Música).

### Altres informacions:

- Al final de cada taula d'especialitat trobeu observacions específiques.
- Piano complementari /Instrument afí: en els cursos marcats amb "\*" es pot fer instrument afí en lloc de piano. Al final de la taula es troba l'oferta d'instruments per cada especialitat.
- AMA és l'abreviatura de l'assignatura Aula de música antiga.
- Les assignatures que es mostren amb un horari en caselles compactades de varis cursos, s'han de cursar només un any dels cursos proposats. Exemple: Història de música s'ha de cursar 1 any entre 4t i 6è curs.
- Cor Jove s'ha de cursar 1 any entre 3r i 6è curs.

## VENT FUSTA

ASSIGNATURES	1R CURS HORES SETMANALS	2N CURS HORES SETMANALS	3R CURS HORES SETMANALS	4T CURS HORES SETMANALS	5È CURS HORES SETMANALS	6È CURS HORES SETMANALS
<b>COMUNES</b>						
Instrument	1h	1h	1h	1h	1h	1h
Llenguatge musical	2h	2h	2h	2h		
Harmonia					2h	2h
<b>D' ESPECIALITAT</b>						
Orquestra/Banda	1h	1h	2h	2h	2h	2h
Música de cambra			1h	1h	1h	1h
<b>ASSIGNATURES DEL CENTRE</b>						
Taller de canyes (oboè i fagot)	½ h	½ h	½ h	½ h	½ h	½ h
Piano complementari o/i Instrument afi (per a clarinet, flauta travessera i saxòfon)		½ h	½ h*	½ h*		
Repertori (bianual entre 1r i 4t curs)	½ h	½ h	½ h	½ h	½ h	½ h
Història de la Música				1h	1h	1h

## VENT METALL

ASSIGNATURES	1R CURS HORES SETMANALS	2N CURS HORES SETMANALS	3R CURS HORES SETMANALS	4T CURS HORES SETMANALS	5È CURS HORES SETMANALS	6È CURS HORES SETMANALS
<b>COMUNES</b>						
Instrument	1h	1h	1h	1h	1h	1h
Llenguatge musical	2h	2h	2h	2h		
Harmonia					2h	2h
<b>D' ESPECIALITAT</b>						
Orquestra/Banda	1h	1h	2h	2h	2h	2h
Música de cambra			1h	1h	1h	1h
<b>ASSIGNATURES DEL CENTRE</b>						
Introducció al conjunt de vent metall	½ h	½ h*				
Piano complementari o/i Instrument afi*			½ h*	½ h*		
Repertori (bianual entre 1r i 4t curs)	½ h	½ h	½ h	½ h	½ h	½ h
Història de la Música				1h	1h	1h

## PERCUSSIÓ

ASSIGNATURES	1R CURS HORES SETMANALS	2N CURS HORES SETMANALS	3R CURS HORES SETMANALS	4T CURS HORES SETMANALS	5È CURS HORES SETMANALS	6È CURS HORES SETMANALS
<b>COMUNES</b>						
Instrument	1h	1h	1h	1h	1h	1h
Llenguatge musical	2h	2h	2h	2h		
Harmonia					2h	2h
<b>D' ESPECIALITAT</b>						
Orquestra/Banda	1h	1h	2h	2h	2h	2h
Música de cambra					1h	1h
Conjunt de percussió			1h	1h		
<b>ASSIGNATURES DEL CENTRE</b>						
Bateria	½ h	½ h	½ h	½ h		
Introducció al conjunt de percussió	1h	1h				
Història de la Música				1h	1h	1h

## PIANO

ASSIGNATURES	1R CURS HORES SETMANALS	2N CURS HORES SETMANALS	3R CURS HORES SETMANALS	4T CURS HORES SETMANALS	5È CURS HORES SETMANALS	6È CURS HORES SETMANALS
<b>COMUNES</b>						
Instrument	1h	1h	1h	1h	1h	1h
Llenguatge musical	2h	2h	2h	2h		
Harmonia					2h	2h
<b>D' ESPECIALITAT</b>						
Acompanyament			½ h	½ h	½ h	½ h
Conjunt	1 h	1 h				
Música de cambra			1h	1h	1h	1h
Cor	1h	1h				
Cor Jove			2h			
<b>ASSIGNATURES DEL CENTRE</b>						
THistòria de la Música				1h	1h	1h

## CORDA FREGADA

ASSIGNATURES	1R CURS HORES SETMANALS	2N CURS HORES SETMANALS	3R CURS HORES SETMANALS	4T CURS HORES SETMANALS	5È CURS HORES SETMANALS	6È CURS HORES SETMANALS
<b>COMUNES</b>						
Instrument	1h	1h	1h	1h	1h	1h
Llenguatge musical	2h	2h	2h	2h		
Harmonia					2h	2h
<b>D' ESPECIALITAT</b>						
Orquestra	1h	1h	2h	2h	2h	2h
Música de cambra			1h	1h	1h	1h
<b>ASSIGNATURES DEL CENTRE</b>						
Piano complementari o/i Instrument afi*		½ h	½ h*	½ h*		
Repertori (bianual entre 1r i 4t curs)	½ h	½ h	½ h	½ h	½ h	½ h
Història de la Música				1h	1h	1h

## ARPA

ASSIGNATURES	1R CURS HORES SETMANALS	2N CURS HORES SETMANALS	3R CURS HORES SETMANALS	4T CURS HORES SETMANALS	5È CURS HORES SETMANALS	6È CURS HORES SETMANALS
<b>COMUNES</b>						
Instrument	1h	1h	1h	1h	1h	1h
Llenguatge musical	2h	2h	2h	2h		
Harmonia					2h	2h
<b>D' ESPECIALITAT</b>						
Orquestra	1h	1h	2h	2h	2h	2h
Música de cambra			1h	1h	1h	1h
<b>ASSIGNATURES DEL CENTRE</b>						
Piano complementari		½ h	½ h*	½ h*		
Història de la Música					1h	1h
Cor jove				2h	2h	2h

## ORGUE

ASSIGNATURES	1R CURS HORES SETMANALS	2N CURS HORES SETMANALS	3R CURS HORES SETMANALS	4T CURS HORES SETMANALS	5È CURS HORES SETMANALS	6È CURS HORES SETMANALS
<b>COMUNES</b>						
Instrument	1h	1h	1h	1h	1h	1h
Llenguatge musical	2h	2h	2h	2h		
Harmonia					2h	2h
<b>D' ESPECIALITAT</b>						
Acompanyament (orgue)	½ h	½ h	½ h	½ h		
Conjunt (acompanyament) (clavicèmbal i ICPRB)	½ h	½ h	½ h	½ h		
Conjunt (baix continu#)	1h	1h			1h	1h
Música de cambra			1h	1h	1h	1h
Cor	1h	1h				
<b>ASSIGNATURES DEL CENTRE</b>						
Piano complementari o/i Instrument afí			½ h	½ h		
AMA (excepte orgue)			½ h	½ h	½ h	½ h
Història de la Música				1h	1h	1h
Cor jove			2h	2h	2h	2h

## GUITARRA

ASSIGNATURES	1R CURS HORES SETMANALS	2N CURS HORES SETMANALS	3R CURS HORES SETMANALS	4T CURS HORES SETMANALS	5È CURS HORES SETMANALS	6È CURS HORES SETMANALS
<b>COMUNES</b>						
Instrument	1h	1h	1h	1h	1h	1h
Llenguatge musical	2h	2h	2h	2h		
Harmonia					2h	2h
<b>D' ESPECIALITAT</b>						
Acompanyament				1h		1h
Conjunt (Orquestra de guitarres)			1h	1h	1h	1h
Música de cambra		1h	1h	1h	1h	
Cor	1h	1h				
<b>ASSIGNATURES DEL CENTRE</b>						
Introducció al conjunt de guitarres	1h	1h				
Història de la Música				1h	1h	1h
Cor jove			2h	2h	2h	2h

## FLAUTA DE BEC

ASSIGNATURES	1R CURS HORES SETMANALS	2N CURS HORES SETMANALS	3R CURS HORES SETMANALS	4T CURS HORES SETMANALS	5È CURS HORES SETMANALS	6È CURS HORES SETMANALS
<b>COMUNES</b>						
Instrument	1h	1h	1h	1h	1h	1h
Llenguatge musical	2h	2h	2h	2h		
Harmonia					2h	2h
<b>D' ESPECIALITAT</b>						
Conjunt (Ensemble barroc)	1h	1h	1h	1h	1h	
Música de cambra		1h	1h	1h	1h	1h
Cor	1h	1h				
<b>ASSIGNATURES DEL CENTRE</b>						
Repertori (bianual entre 1r i 4t curs)	½ h		½ h		½ h	½ h
Piano complementari o/i Instrument afí		½ h*	½ h*	½ h*		
AMA			½ h	½ h	½ h	½ h
Història de la Música				1h	1h	1h

## TRADICIONAL

ASSIGNATURES	1R CURS HORES SETMANALS	2N CURS HORES SETMANALS	3R CURS HORES SETMANALS	4T CURS HORES SETMANALS	5È CURS HORES SETMANALS	6È CURS HORES SETMANALS
<b>COMUNES</b>						
Instrument	1h	1h	1h	1h	1h	1h
Llenguatge musical	2h	2h	2h	2h		
Harmonia					2h	2h
<b>D' ESPECIALITAT</b>						
Conjunt (Cobla)		2h	2h	2h	2h	2h
Cor	1h	1h				
<b>ASSIGNATURES DEL CENTRE</b>						
Repertori (bianual entre 1r i 4t curs)	½ h		½ h		½ h	½ h
Piano complementari (fiscorn, flabiol i tamborí)		½ h	½ h	½ h		
Taller de canyes (tenora i tible)	½ h	½ h	½ h	½ h	½ h	½ h
Música de cambra tradicional				1h	1h	1h
Història de la Música				1h	1h	1h

## BAIX ELÈCTRIC

ASSIGNATURES	1R CURS HORES SETMANALS	2N CURS HORES SETMANALS	3R CURS HORES SETMANALS	4T CURS HORES SETMANALS	5È CURS HORES SETMANALS	6È CURS HORES SETMANALS
<b>COMUNES</b>						
Instrument	1h	1h	1h	1h	1h	1h
Llenguatge musical	2h	2h	2h	2h		
Harmonia					2h	2h
<b>D' ESPECIALITAT</b>						
Música de cambra/Combo		1h	1h	1h	1h	1h
Big Band	1½ h	1½ h	1½ h	1½ h	1½ h	1½ h
Improvisació			1h	1h	1h	1h
Cor	1h	1h				
<b>ASSIGNATURES DEL CENTRE</b>						
Piano modern	½ h	½ h	½ h			
Contrabaix complementari				½ h	½ h	½ h
Història de la Música				1h	1h	1h

## CANT

ASSIGNATURES	1R CURS HORES SETMANALS	2N CURS HORES SETMANALS	3R CURS HORES SETMANALS	4T CURS HORES SETMANALS	5È CURS HORES SETMANALS	6È CURS HORES SETMANALS
<b>COMUNES</b>						
Instrument	1h	1h	1h	1h	1h	1h
Llenguatge musical	2h	2h	2h	2h		
Harmonia					2h	2h
<b>D' ESPECIALITAT</b>						
Idiomes aplicats al cant	1h	1h	1h	1h	2h	2h
Interpretació i escena	½ h	½ h	½ h	½ h	½ h	½ h
Música de cambra			1h	1h	1h	1h
Cor jove (1 curs de 2 hores)						
<b>ASSIGNATURES DEL CENTRE</b>						
Piano complementari	½ h	½ h	½ h	½ h	½ h	½ h
Interpretació històrica per a cantants					½ h	½ h
Història de la Música				1h	1h	1h

## BATERIA

ASSIGNATURES	1R CURS HORES SETMANALS	2N CURS HORES SETMANALS	3R CURS HORES SETMANALS	4T CURS HORES SETMANALS	5È CURS HORES SETMANALS	6È CURS HORES SETMANALS
<b>COMUNES</b>						
Instrument	1h	1h	1h	1h	1h	1h
Llenguatge musical	2h	2h	2h	2h		
Harmonia					2h	2h
<b>D' ESPECIALITAT</b>						
Música de cambra/Combo		1h	1h	1h	1h	1h
Big Band			1½ h	1½ h	1½ h	1½ h
Improvisació			1h	1h		
Conjunt de percussió			½ h	½ h		
<b>ASSIGNATURES DEL CENTRE</b>						
Percussió	½ h	½ h	½ h	½ h		
Introducció al conjunt de percussió	1h	1h				
Història de la Música				1h	1h	1h

## GRAU PROFESSIONAL SEGONS NORMATIVA (DECRET 25/2008) TOPALL MÍNIM D'HORES EXIGIDES

ESPECIALITATS	PROMIG SETMANAL SEGONS NORMATIVA	PROMIG SETMANAL CONSERVATORI
Clarinet, contrabaix, fagot, flauta travessera, oboè, trombó, dins l'àrea d'instruments de l'orquestra, trompa, trompeta i tuba	5,91	6,58
Percussió, dins l'àrea d'instruments de l'orquestra i saxòfon	5,91	6,17
Viola, violí i violoncel	5,91	6,08
Arpa	5,91	6,08
Piano i orgue	5,61	5,33
Baix elèctric	5,61	5,33
Bateria	5,91	5,83
Instruments de música antiga: clavicèmbal, flauta de bec, instruments de corda polsada del Renaixement i el barroc i viola de gamba	5,61	5,75
Flabiol i tamborí, tenora, tible i fiscorn	5,61	6,42
Cant	6,52	6,25
Guitarra	5,61	5,83
Flauta de bec i viola de gamba	5,61	5,83

# NIVELL ELEMENTAL

(A partir de setembre de 2025: FORMACIÓ BÀSICA)

## ESPECIALITATS DE CORDA FREGADA, VENT, PERCUSSIÓ I ARPA

DEDICACIÓ SETMANAL	I4	I5	1R CURS	2N CURS	3R CURS	4T CURS	5È CURS	6È CURS
Llenguatge	45 min	1 h	1h	45+45 min	45+45 min	45+45 min	1h+1h	1h+1h
Cor*			45 min	45 min	45 min	45 min (opcional)	45 min (opcional)	45 min (opcional)
Instrument		Tastasons (55 min)	30 min	30 min (40 min)	40 min	1h (40 min)	1h (40 min)	1h (40 min)
Conjunt				Tallers compactats (6 sessions anuals)	Tallers compactats (6 sessions anuals)	1h Orquestra corda / Banda infantil	1h Orquestra corda / Banda infantil	1h Orquestra corda / Banda infantil

• **Cor:** de 1r a 4t curs els alumnes tenen l'opció d'anar al Cor Vivace (escola coral de petits), amb una dedicació setmanal d'1h, i de 5è fins a 2n de grau professional, poden anar al Cor Allegro (escola coral de grans), amb una dedicació setmanal d'1h i 30 min. En tots els casos, cal el vistiplau del professor/a de cant coral.

• **Instrument:** El minutatge alternatiu (entre parèntesi) ha de ser avalat pel professor/a. Si el professor/a no comunica el contrari, s'aplicarà el minutatge estàndard.

• Els **Tallers compactats** de 2n i 3r es faran de manera compactada en 6 sessions anuals. Seran dissabte al matí amb una durada de 1h 30 minuts. Les arpes faran les col·lectives setmanalment amb la seva professora.

• A partir de 4t curs, es pot sol·licitar cursar un **instrument complementari** (30 min setmanals).

## ESPECIALITAT DE GUITARRA

DEDICACIÓ SETMANAL	I4	I5	1R CURS	2N CURS	3R CURS	4T CURS	5È CURS	6È CURS
Llenguatge	45 min	1 h	1h	45+45 min	45+45 min	45+45 min	1h+1h	1h+1h
Cor*			45 min	45 min	45 min	45 min (opcional)	45 min (opcional)	45 min (opcional)
Instrument		Tastasons (55 min)	30 min	30 min	40 min (1h)	1h (40 min)	1h (40 min)	1h (40 min)
Conjunt (orquestra) de guitarres						1h (inici gener compta com a col·lectiva de 30 min.)	1h	1h

• **Cor:** de 1r a 4t curs els alumnes tenen l'opció d'anar al Cor Vivace (escola coral de petits), amb una dedicació setmanal d'1h, i de 5è fins a 2n de grau professional, poden anar al Cor Allegro (escola coral de grans), amb una dedicació setmanal d'1h i 30 min. En tots els casos, cal el vistiplau del professor/a de cant coral.

• **Instrument:** El minutatge alternatiu (entre parèntesi) ha de ser avalat pel professor/a.

• A partir de 4t curs es pot sol·licitar cursar un **instrument complementari** (30 min setmanals).

## ESPECIALITATS DE VIOLA DE GAMBA, CORDES POLSADES I FLAUTA DE BEC

DEDICACIÓ SETMANAL	14	15	1R CURS	2N CURS	3R CURS	4T CURS	5È CURS	6È CURS
Llenguatge	45 min	1 h	1h	45+45 min	45+45 min	45+45 min	1h+1h	1h+1h
Cor*			45 min	45 min	45 min	45 min (opcional)	45 min (opcional)	45 min (opcional)
Instrument		Tastasons (55 min)	30 min	30 min (40 min)	40 min (1h)	1h (40 min)	1h (40 min)	1h (40 min)
Conjunt					Tallers compactats (6 sessions anuals)	1h Conjunt d'antiga	1h Conjunt d'antiga	1h Conjunt d'antiga

• **Cor:** de 1r a 4t curs els alumnes tenen l'opció d'anar al Cor Vivace (escola coral de petits), amb una dedicació setmanal d'1h, i de 5è fins a 2n de grau professional, poden anar al Cor Allegro (escola coral de grans), amb una dedicació setmanal d'1h i 30 min. En tots els casos, cal el vistiplau del professor/a de cant coral.

• **Instrument:** El minutatge alternatiu (entre parèntesi) ha de ser avalat pel professor/a. Si el professor/a no comunica el contrari, s'aplicarà el minutatge estàndard.

• Els **Tallers compactats** de 2n i 3r es faran de manera compactada en 6 sessions anuals. Seran dissabte al matí amb una durada de 1h 30 minuts.

• A partir de 4t curs, es pot sol·licitar cursar un **instrument complementari** (30 min setmanals).

## ESPECIALITAT D'INSTRUMENTS TRADICIONALS: FLABIOL, TIBLE I TENORA

DEDICACIÓ SETMANAL	14	15	1R CURS	2N CURS	3R CURS	4T CURS	5È CURS	6È CURS
Llenguatge	45 min	1 h	1h	45+45 min	45+45 min	45+45 min	1h+1h	1h+1h
Cor*			30 min	30 min	30 min	45 min	45 min	45 min
Instrument		Tastasons (55 min)	40 min	40 min	1h (40 min)	1h (40 min)	1h (40 min)	1h (40 min)
Conjunt						1h Orquestra Corda / Banda infantil	1h Orquestra Corda / Banda infantil	1h Orquestra Corda / Banda infantil

• **Cor:** de 1r a 4t curs els alumnes tenen l'opció d'anar al Cor Vivace (escola coral de petits), amb una dedicació setmanal d'1h, i de 5è fins a 2n de grau professional, poden anar al Cor Allegro (escola coral de grans), amb una dedicació setmanal d'1h i 30 min. En tots els casos, cal el vistiplau del professor/a de cant coral.

• **Instrument:** El minutatge alternatiu (entre parèntesi) ha de ser avalat pel professor/a. Si el professor/a no comunica el contrari, s'aplicarà el minutatge estàndard.

• A partir de 4t curs, es pot sol·licitar cursar un **instrument complementari** (30 min setmanals).

## ESPECIALITATS DE CLAVECÍ I ORGUE

DEDICACIÓ SETMANAL	14	15	1R CURS	2N CURS	3R CURS	4T CURS	5È CURS	6È CURS
Llenguatge	45 min	1 h	1h	45+45 min	45+45 min	45+45 min	1h+1h	1h+1h
Cor*			30 min	30 min	30 min	45 min (opcional)	45 min (opcional)	45 min (opcional)
Instrument		Tastasons (55 min)	30 min	30 min (40 min)	40 min (1h)	1h (40 min)	1h (40 min)	1h (40 min)
Conjunt					Tallers compactats (6 sessions anuals)	1h Conjunt d'antiga	1h Conjunt d'antiga	1h Conjunt d'antiga

• **Cor:** de 1r a 4t curs els alumnes tenen l'opció d'anar al Cor Vivace (escola coral de petits), amb una dedicació setmanal d'1h, i de 5è fins a 2n de grau professional, poden anar al Cor Allegro (escola coral de grans), amb una dedicació setmanal d'1h i 30 min. En tots els casos, cal el vistiplau del professor/a de cant coral.

• **Instrument:** El minutatge alternatiu (entre parèntesi) ha de ser avalat pel professor/a. Si el professor/a no comunica el contrari, s'aplicarà el minutatge estàndard.

• A partir de 4t curs, es pot sol·licitar cursar un **instrument complementari** (30 min setmanals).

## ESPECIALITAT DE PIANO

DEDICACIÓ SETMANAL	14	15	1R CURS	2N CURS	3R CURS	4T CURS	5È CURS	6È CURS
Llenguatge	45 min	1 h	1h	45+45 min	45+45 min	45+45 min	1h+1h	1h+1h
Cor*			30 min	30 min	45 min	45 min (opcional)	45 min (opcional)	45 min (opcional)
Instrument		Tastasons (55 min)	40 min	40 min	1h (40 min)	1h (40 min)	1h (40 min)	1h (40 min)

• **Cor:** de 1r a 4t curs els alumnes tenen l'opció d'anar al Cor Vivace (escola coral de petits), amb una dedicació setmanal d'1h, i de 5è fins a 2n de grau professional, poden anar al Cor Allegro (escola coral de grans), amb una dedicació setmanal d'1h i 30 min. En tots els casos, cal el vistiplau del professor/a de cant coral.

• **Instrument:** El minutatge alternatiu (entre parèntesi) ha de ser avalat pel professor/a. Si el professor/a no comunica el contrari, s'aplicarà el minutatge estàndard.

• A partir de 4t curs, es pot sol·licitar cursar un **instrument complementari** (30 min setmanals).

### TOTES LES ESPECIALITATS

Curs pont: Curs pensat per als alumnes d'entre 8 i 11 anys sense coneixements previs i amb l'objectiu d'incorporar-se al nivell elemental en un curs a determinar en funció del nivell assolit.

Llenguatge: 90 minuts

Cor: 45/60/90 minuts (en funció del cor assignat)

Instrument: 45/60/90 minuts (en funció del minutatge proposat pel tutor i l'equip docent).

## NIVELL ELEMENTAL SEGONS NORMATIVA (DECRET 322/1993) TOPALL MÍNIM D'HORES EXIGIDES

DEDICACIÓ SETMANAL	14	15	1R CURS	2N CURS	3R CURS	4T CURS	5È CURS	6È CURS
Llenguatge	45 min	1 h	1h	90 min	90 min	90 min	1h+1h	1h+1h
Cor*			30 min	30 min	30 min	45 min	45 min	45 min
Instrument individual segons especialitat			30 min	30 min	40 min	1h	1h	1h
Instrument classe col·lectiva		Tastasons (55 min)						
Conjunt (excepte piano)						1h	1h	1h
Totals	0,75	1,92	2	2,5	2,67	4,25	4,75	4,75

Promig setmanal segons normativa: 4,2

Promig setmanal Conservatori: 4,11

# ASSIGNATURES OPTATIVES DE GRAU PROFESSIONAL

ASSIGNATURES	CURS	OBSERVACIONS I RECOMANACIONS	COMPUT HORES
AMPLIACIÓ D'INSTRUMENT I CANT	de 2n a 6è	INDIVIDUAL Per totes les especialitats, De 2n a 4t curs només amb qualificació d'excel·lent. A 5è i 6è per a tots.	½ h
AULA MÚSICA ANTIGA (AMA)	de 3r a 6è	CLASSES INDIVIDUALS I EN GRUP	½ h
PROJECTE BARROC ESTIVAL	de 3r a 6è	GRUP Per alumnes de corda	½ h
BIG BAND	de 3r a 6è	GRUP Per alumnes de vent metall, saxo i percussió	1 ½ h
COBLA	de 1r a 6è	GRUP Alumnes de trombó (fiscorn), trompeta i contrabaix	2h
COMBOS	de 2n a 6è	GRUP Per a totes les especialitats	1h
COMPOSICIÓ: Composició elemental I-II	5è i 6è	GRUP Per a totes les especialitats	2h
Composició i instrumentació de Cobla	de 2n a 6è	INDIVIDUAL Per a totes les especialitats	1h
CLAVICÈMBAL I INICIACIÓ AL REPERTORI BARROC	de 3r a 6è	GRUP Per a l'alumnat de piano i orgue	1h
CONTRAPUNT	5è i 6è	GRUP Per a totes les especialitats	1h
COR: Cor Allegro	de 1r i 2n	GRUP Per a totes les especialitats	1½h
Cor Jove	de 3r a 6è	GRUP Per a totes les especialitats	2h
EDUCACIÓ DE LA VEU	de 2n a 6è	INDIVIDUAL Per a totes les especialitats excepte cant	½ h
EDUCACIÓ CORPORAL/ MÚSICA ENDINS	de 3r a 6è	GRUP Per a totes les especialitats	1h
HARMONIA MODERNA I-II	5è i 6è	GRUP Per a totes les especialitats	2h
INTERPRETACIÓ HISTÒRICA PER A CANTANTS	de 2n a 6è	INDIVIDUAL Per a totes les especialitats	½ h
IMPROVISACIÓ COL·LECTIVA	de 1r a 6è	GRUP Per a totes les especialitats	1h
LA MÚSICA CLÀSSICA EN CLAU FEMENINA	de 3r a 6è	GRUP Per a totes les especialitats	1h
MÚSICA I NOVES TECNOLOGIES: Audiovisuals	2n a 6è	GRUP Per a totes les especialitats	1h
Edició de partitures	2n a 6è	GRUP Per a totes les especialitats	1h
PREPARACIÓ PEL SUPERIOR	6è curs	GRUP Per a totes les especialitats	2h
RITME I PERCUSSIÓ	de 2n a 6è	GRUP Per a totes les especialitats excepte a Percussió	1h
SEGON INSTRUMENT	de 1r a 6è	INDIVIDUAL Per a totes les especialitats	1/2 h o 1h
VIATGE SONOR AL VOLTANT DEL PIANO / INICIACIÓ A LA PEDAGOGIA DEL PIANO	5è i 6è	GRUP Per a l'especialitat de piano – assignatures impartides de manera alterna bianualment	1h

# AULA OBERTA

**A** banda dels estudis musicals de Grau Professional, Nivell mitjà i de Nivell elemental, el Conservatori de Girona també ofereix la possibilitat d'estudiar música de forma lliure, sense seguir el projecte curricular de centre, mitjançant l'Aula Oberta.

A més d'aprendre a tocar els diferents instruments que s'ofereixen mitjançant classes individuals, també es poden cursar assignatures col·lectives.

Els instruments que es poden estudiar al centre són: arpa, cant, clarinet, clavicèmbal, contrabaix, fagot, fiscorn, flauta de bec, flauta travessera, flabiol, guitarra, harmòni, instruments de corda polsada del Renaixement i del barroc, oboè, orgue, percussió, piano, saxòfon, tenora, tible, trompa, trompeta, trombó, tuba, viola de gamba, violí, viola, violoncel.

Les assignatures col·lectives que s'ofereixen dins l'Aula Oberta són: música i noves tecnologies (en les especialitats de Dorico i Audiovisuals), curs de Composició I i II, curs específic per millorar el rendiment a la prova d'ingrés al grau superior, harmonia moderna, improvisació col·lectiva I i II, música endins, educació corporal, formacions orquestrals i de coral, escola de cobla, cursos de formació instrumental i de cant i aula de música antiga.

La matrícula a l'Aula Oberta es farà durant la primera quinzena del mes de setembre, en començar el curs.

Els inscrits fora de termini s'inclouran en llista d'espera.

En cas que la demanda superi l'oferta de places, el Conservatori convocarà proves de selecció.

En el cas de les classes individuals, com els cursos de formació instrumental i de cant, la matrícula no garanteix la plaça durant el curs següent ni tampoc la continuïtat amb el mateix professor/a.

# PRESSUPOST

**COMPARATIVA PRESSUPOST ANTERIOR  
+ 216.300.**

**SI AFEGIM ELS 273.184,15 DE CRÈDIT I SUPLEMENT DE CRÈDIT DE 2024 RESULTA UNA INCORPORACIÓ A PRESSUPOST DES D'ABRIL DE 2024 DE: 489.484,45**

**(12,12% DEL PRESSUPOST ACTUAL)**

PRESSUPOST D'INGRESSOS	IMPORT	%
Impostos directes	0,00	0,00
Impostos indirectes	0,00	0,00
Taxes, preus públics i altre ingressos	483.800	11,98
Transferències corrents	3.543.200	87,70
<b>TOTAL INGRESSOS CORRENTS</b>	<b>4.034.000</b>	<b>99,85</b>
Alienació d'inversions reals	0,00	0,00
Transferències de capital	0,00	0,00
<b>TOTAL INGRESSOS DE CAPITAL</b>	<b>0,00</b>	<b>0,00</b>
<b>TOTAL INGRESSOS NO FINANCERS</b>	<b>4.034.000</b>	<b>99,85</b>
Actius financers	6.000	0,15
Passius financers	6.000	0,15
<b>TOTAL INGRESSOS</b>	<b>4.040.000</b>	<b>100</b>

PRESSUPOST DE DESPESES	IMPORT	%
Despeses de personal	3.580.307	88,62
Despese corrents en béns i serveis	423.600	10,49
Despese financeres	543	0,01
Transferències corrents	11.500	0,28
Fons de contingència i altres imprevistos	0,00	0,00
<b>TOTAL DESPES CORRENTS</b>	<b>4.015.950</b>	<b>99,40</b>
Inversions reals	18.0505	0,45
Transferències de capital	0,00	0,00
<b>TOTAL DESPES NO FINANCERES</b>	<b>4.034.000</b>	<b>99,85</b>
Actius financers	8.000	0,20
Passius financers	0,00	0,00
<b>TOTAL DESPES FINANCERES</b>	<b>6.000</b>	<b>0,15</b>
<b>TOTAL DESPES (A+B)</b>	<b>4.040.000</b>	<b>100</b>

# USUARIS

## (ALUMNES, FAMÍLIES, PÚBLIC, ETC.)

**E**l nombre total d'usuaris alumnes que han estat matriculats al Conservatori en el període de 2020-2024 ha estat de 2.238 ALUMNES amb un nombre aproximat d'usuaris pares i mares implicats i per tant com a usuaris indirectes de 4.476 PARES I MARES, fent que el total d'usuaris del Conservatori i procedents de tota la província de Girona hagi estat de:

**6.714 usuaris directes i indirectes implicats**

L'HISTÒRIC DE DADES D'USUARIS DEL PERÍODE 2020-2024, PER CURSOS I ESPECIALITATS, ANTECEDENTS DEL CURS 2024-2025, SÓN LES SEGÜENTS:

	2020-21	2021-21	2022-23	2023-2024
Nivell elemental	248	256	273	291
Grau professional	202	187	180	186
Nivell no reglat	11	17	7	1
No oficial	72	68	102	128
<b>TOTAL</b>	<b>533</b>	<b>537</b>	<b>562</b>	<b>606</b>

## ÀMBIT D'ACTIVITATS I COL-LABORACIONS AMB ENTITATS





ACTIVITATS	USUSARIS
16/03/2021 Col·laboració Festival Girona en moviment a benefici de Fundació Oncolliga Girona. Actuació orquestra	30
23/03/2021 Participació en l'acte d'entrega de Premis LiberPress	700
06/05/2021 Participació en una activitat organitzada pel patronat de turisme als Jardins de les ruïnes d'Empúries Música: arpa i flauta.	800
02/07/2021 Concert beques AIE. Col·laboració amb Societat d'artistes, intèrprets o executants	60
19/12/2021 Col·laboració amb La Marató de TV3 al Concert de Nadal	690
02/02/2022 Conveni del Cor de Cambra amb OSV. Concerts a Sabadell, Palau de la música catalana, Factoria cultural a 12/8/2022 de Terrassa, Auditori de Girona, Església de Sant Domènec de Puigcerdà	3200
11/02/2023 Col·laboració intercanvi amb Conservatori de Lleida.	300
19/03/2022 Giraconcert. Concert a Sala Fontova de Calonge. Col·laboració amb Escola la Moderna	120
19/03/2022 Giraconcert. Concert a Cine Petit de Torroella de Montgrí. Col·laboració amb Escola Municipal de Música i Dansa de Torroella de Montgrí	120
20/03/2022 Giraconcert. Concert a l'Auditori de l'Escola municipal de música de Sant Feliu de Guíxols Col·laboració amb Escola municipal de música de Sant Feliu de Guíxols	70
20/03/2022 Giraconcert. Concert al Teatre Municipal la Societat de Maçanet de la Selva Col·laboració amb Escola Municipal de música de Maçanet de la Selva	120
19/11/2022 Concert del Cor de Cambra a l'església de Bàscara	150
24/11/2022 Col·laboració amb Banc dels aliments. Concert benèfic	120
18/12/2022 Col·laboració amb La Marató de TV3 als Concerts de Nadal	690
02/02/2023 Intercanvi amb el Conservatori municipal de música de Lleida. Concert a l'Auditori de Girona	300
25/03/2023 Giraconcert. Concert a Sala Fontova de Calonge. Col·laboració amb Escola de música La Moderna	120
25/03/2023 Giraconcert. Concert a Cercle Sport de Figueres. Col·laboració amb Escola de Música La Flauta Màgica	105
26/03/2023 Giraconcert. Concert a Espai Ridaura de Santa Cristina d'Aro. Col·laboració amb Escola de música Guíxols Vall d'aro	95
26/03/2023 Giraconcert .Concert a Teatre Municipal la Societat de Maçanet de la Selva. Col·laboració amb Escola de música de Maçanet de la Selva	120
28/03/2023 Jornada de música i salut. Projecte de musicoteràpia	40

ACTIVITATS	USUSARIS	
31/03 a 06/05/2023	Conveni Cor de Cambra amb OSV. Concerts a La Fact de Terrassa, Palau de la música catalana i Teatre Kursaal de Manresa	2.900
13/04 a 14/04/2023	El Conservatori és la seu dels Premis BBVA de música al talent individual, organitzats per la Fundació d'Antigues Caixes Catalanes i l'Associació de Conservatoris de Catalunya	120
27/05/2023	Concert de l'Orquestra de guitarres a l'església de Sant Pere de Pals. Concert benèfic a favor de l'associació "Amb les teves mans"	60
08/09/2023	Col·laboració al XXX Congrés de la Societat Anatòmica Espanyola. Acte de reconeixement a les persones donant de cos a la ciència	110
15/09/2023	Conveni Cor de Cambra amb OSV. Concerts a La Fact de Terrassa	722
11/11/2023	Concert del Cor de Cambra al Monestir de Santa Maria d'Amer	95
28/10/2023	Conveni Cor de Cambra amb OSV. Concerts al Teatre Auditori de Sant Cugat del Vallès	850
17/12/2023	Col·laboració amb La Marató de TV3 al Concert de Nadal	1.300
31/01/2024	Conveni Cor de Cambra amb Palau de la música Catalana	2.000
28/02/2024	Conveni Cor de Cambra amb OSV. Concerts a La Faràndula de Sabadell, Palau de la música catalana, La Fact de Terrassa i Auditori de Girona	3.100
03/03/2024	Orquestrada. Concert amb la participació d'alumnes de les escoles de música: Escola municipal de Girona; de Vidreres, de Torroella de Montgrí; de Banyoles, de Palafrugell, Escola Municipal de Música Guixols Vall d'Aro, Escola de Música de Sant Gregori; Preludi de Girona, Temps de música, La Flauta Màgica i Casino menestral de Figueres	450
16/03/2024	Concert d'intercanvi amb els Conservatoris de Vic i Sant Cugat del Vallès	100
23/03/2024	Conveni Cor de Cambra amb OSV	1900
09/05/2024	Conveni amb Bito produccions. Concert al Teatre de Salt	426
15/06/2024	Concert de l'Orquestra Filharmonia a Lladó	320
20/06/2024	Entrega beques AIE. Col·laboració amb l'Associació espanyola d'artistes, intèrprets i executants	40
25/06/2024	Conveni Cor de Cambra amb ajuntament de Cervera	350
15/09/2024	Concert de l'Orquestra filharmonia a Lloret de Mar	390
17/10/2024	Col·laboració amb el Conservatori de Lausana. Concert	110
<b>TOTAL USUARIS ACTIVITATS PERÍODE 2020-2024</b>		<b>23.293</b>

## ÀMBIT DE XARXES SOCIALS I DIFUSIÓ

Cal destacar que en el moment de redacció de l'informe falten les dades dels festivals i presències en activitats de Nadal preferentment que es tindran en compte en properes informes.

Al volum d'usuaris cal afegir els que ens segueixen a les xarxes i que acaben de dibuixar la influència del Conservatori en el territori:

	FUNCIÓ	SEGUIDORS	PUBLICACIONS	STORIES	VISUALITZACIONS
 <b>DES DE MARÇ 2020</b>	Publicació activitats	1.879 +20,68%	142 +5,98%	206 +5,10%	
 <b>DES DE 2014</b>	Publicació activitats	1.114 +8,16%	195 +25%		
 <b>DES DE MARÇ 2020</b>	Publicació activitats i serveis	215 +13,75%	57 +9,62%		
 <b>DES D'ABRIL 2020</b>	Publicació vídeos	337 +26,11 %	49 +32,43%		12.264 (669,80 h) + 1,88 %

També destacar les accions de difusió que es duen a terme any rere any i que ajuden a fer extensiva la tasca del Conservatori arreu de la província.

ACTIVITATS	TOTAL
Notes de premsa	2
Notícies emeses a TV	5
Notícies publicades a la premsa escrita i digital	19
Programes Ad libitum	10
Plotters Temporada de concerts i familiars i Filharmonia	3
Fulletes	3
Flyers	1
Pòsters	4
Plafons vestíbul	1
Banners	7
Anuncis premsa	4
Invitacions	16
Recordatori Ad libitum	10
Campanyes a les xarxes	5
Rodes de premsa	2

Especial esment al programa "Ad libitum" emès a Televisió de Girona que arriba a tot l'abast de l'emissora a nivell provincial i que ja fa anys que permet que tota la ciutadania segueixi la nostra activitat amb un programa divulgatiu que ha gaudit dels seus premis de qualitat i excel·lència (Premi Zapping 2014 al millor programa de televisió local).

ALUMNES	PARES I MARES	TOTAL
<b>2.238</b>	<b>4.476</b>	<b>6.714</b>

- Àmbit pedagògic
- Àmbit de recursos en la infraestructura del centre per a la millora de la qualitat pedagògica
- Àmbit de gestió acadèmica de centre

**23.293**

- Àmbit d'activitats i col·laboracions amb entitats

**3.546**

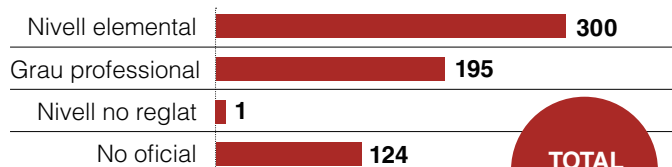
- Àmbit de xarxes socials i difusió

**33.553**

- Total d'usuaris del Conservatori en tots els seus àmbits durant el període 2020-2024

Com a conclusió podem dir que la incidència durant el període 2020-2024 del Conservatori, gràcies als usuaris directes i indirectes i al gruix d'entitats amb qui ha col·laborat estretament, és notòria i present, considerant el seu volum d'usuaris en tots i cadascun dels àmbits amb 33.553 de tota la província. Cal remarcar que tot apunta a que no només es mantindrà la dinàmica exposada sinó que anirà a més quantitat i qualitat si es van complint les expectatives que es van creant.

## ALUMNAT PER TIPUS D'ESTUDIS CURS 2024-2025



**TOTAL  
620**

## ALUMNES MATRICULATS PER INSTRUMENT A NIVELL ELEMENTAL

TOTAL	I4	I5	1R	2N	3R	4T	5È	6È	TOTAL
Sense Especialitat	35	41							76
Arpa			1	2	1	1	1	1	7
Cant							1	1	2
Clarinet			1	1	2	2		1	7
Clavicèmbal				1	1		1	1	4
Contrabaix				1	1	2	3	1	8
Fagot			1	1		2	1		5
Flauta de Bec			1		3	1	4		9
Flauta Travessera			2	2	3	1	1		9
Guitarra			3	1	2	1	4	2	13
Inst. Corda Polsada				2	1	1	2		6
Oboè			2	2	2	1	1	2	10
Orgue			1	0	1	1	0	0	3
Percussió			2	2	1	1	1	1	8
Piano			4	5	6	6	8	5	34
Saxòfon			2	2	1	1	1	2	9
Tenora			1		1	1	1	1	5
Tible						1			1
Trombó			1	1	1	1	1	2	7
Trompa			1	1	1	1	1	1	6
Trompeta			1	3	1	1	2	3	11
Tuba			1		1	2	1		5
Viola			2	2	1	3	2	1	11
Viola de Gamba			1	1	1	1		1	5
Violí			4	6	4	1	7	2	24
Violoncel			3	2	2	3	1	4	15

## ALUMNES AULA OBERTA

	ALUMNES		ALUMNES		ALUMNES
Arpa	4	Guitarra	3	Tenora	1
Baix Elèctric	6	Instruments Corda Polsada Renaixement I Barroc	2	Tible	1
Bateria	3	Oboè	1	Trompeta	1
Cant	14	Orgue	2	Viola de Gamba	6
Clarinet	1	Percussió	1	Viola	2
Clavicèmbal	2	Piano	10	Violí	7
Fiscorn	2	Saxo	2	Violoncel	1
Flabiol i Tamborí	4	Trompa	1	<b>TOTAL</b>	<b>85</b>
Flauta de bec	4	Trombó	1	Assignatures teòriques vàries	39
Flauta travessera	3			<b>TOTAL NO OFICIALS</b>	<b>124</b>

## ALUMNES MATRICULATS PER INSTRUMENT A GRAU PROFESSIONAL

TOTAL	1R	2N	3R	4T	5È	6È	TOTAL
37							
34							
40							
35							
19							
30							
195							
Arpa		1	1		1		3
Baix Elèctric	1	0	0	0	0	0	1
Bateria	1	0	0	0	0	0	1
Cant	1	3	3	1		3	11
Clarinet	2	1	1	2	0	0	6
Contrabaix	1	1	1	2	1		6
Clavicèmbal	0	0	0	0	0	0	0
Fagot	0	1	1	2			4
Fiscorn	0	0	0	0	0	0	0
Flabiol i Tamborí	0	0	0	0	0	0	0
Flauta de Bec	0	0	0	0	0	1	1
Flauta Travessera	2	2	2	4	1	2	13
Guitarra	2	1	1	0	3	1	8
Corda polsada Renaix	0	0	1	0	0	0	1
Oboè	1	1	2	1	0	0	5
Orgue	1	1	0	0	0	1	3
Percussió	2	0	2	1	0	1	6
Piano	6	6	6	5	3	5	31
Saxófon	1	0	3	1	2	2	9
Tenora	1	0	0	0	0	0	1
Tible	0	0	0	0	0	0	0
Trombó	2	5	2	0	1	0	10
Trompa	0	1	0	4	0	2	7
Trompeta	0	2	1	0	1	0	4
Tuba	0	1	2	0	0	0	3
Viola	2	1	3	3	2	3	14
Viola de Gamba	0	1	0	0	0	0	1
Violí	8	4	5	5	3	8	33
Violoncel	3	1	3	4	1	1	13

## ALUMNES MATRICULATS A OPTATIVES DE GRAU PROFESSIONAL

	1R	2N	3R	4T	5È	6È	TOTAL
Op. ampliació d'instrument		4	6	5	9	15	39
Op. repertori	23	22	26	28	12	18	129
Op. instrument complementari	11	27	40	28	10	16	132
Op. composició elemental						2	2
Educació de la veu			2	1			3
Op. projecte barroc estival			1				1
Op. AMA				1			1
Op. Instrument afí		1	4	3	1	1	10
Op. combo	1						1
Op. Cor jove		5	10	2	5	1	23
Op. Escola coral	6	6					12
Op. audiovisuals		3	6	3	3		15
Op. música endins i educació Corporal		1	1				2
Op. edició de partitures		1				1	2
Op. història de la Música				19	4	4	27
Op. preparació al Grau Superior						6	6
Op. taller canyes	2	1	2	1			6
Op. Iniciació al conjunt de guitarres	2	1					3
Jazz Esemble / Big Band Junvenil			1	1	1		3
Improvisació Col·lectiva II		4	1	1			6
Harmonia Moderna II					1		1
Op. Conjunt d'introducció al vent metall	2	8					10
Ritme i Percussió		3	5	2	1		11
Op. Música clàssica en clau femenina			3	6			9

\* En el moment de redactar el PGA hi havia 620 ALUMNES i actualment s'han assolit el 650 ALUMNES

# JORNADES DE PROFESSIONALS CURS 2024-2025

DENOMINACIÓ LLOC DE TREBALL	GRUP	% JORNADA CURS 24-25	% JORNADA CONS.	% HORES COMPL.	% MÀX. HORES COMPL.
Professor Titular Lleng. Musical	A1 Professor Laboral Fix	100,00	100,00		
Professor Titular Lleng. Musical	A1 Professor Laboral Fix	100,00	100,00		
Professor Titular Lleng. Musical	A1 Professor Laboral Fix	100,00	100,00		
Professor Titular Harmonia, Contrapunt, Anàlisi i Formes	A1 Professor Laboral Fix	100,00	100,00		
Professor Titular Cant Cral	A1 Professor Laboral Fix	100,00	100,00		
Professor Titular Polivalent Llenguatge Musical-Piano	A1 Professor Laboral Fix	100,00	100,00		
Professor Titular Polivalent Direc. Orquestra-Harmonia	A1 Professor Laboral Fix	100,00	100,00		
Professor Titular Polivalent Flauta Bec-Fagot	A1 Professor Laboral Fix	66,67	66,67	31,66	
Professor Titular Polivalent Piano-Clavicèmbal	A1 Professor Laboral Fix	50,00	100,00		
Professor Titular Piano	A1 Professor Laboral Fix	100,00	100,00		
Professor Titular Piano	A1 Professor Laboral Fix	100,00	100,00		
Professor Titular Piano	A1 Professor Laboral Fix	100,00	100,00		
Professor Titular Piano	A1 Professor Laboral Fix	50,00	100,00		
Professor Titular Piano	A1 Professor Laboral Fix	60,00	100,00		
Professor Titular Piano	A1 Professor Laboral Fix	100,00	100,00		
Professor Titular Piano	A1 Professor Laboral Fix	100,00	100,00		
Professor Titular Orgue	A1 Professor Laboral Fix	70,40	70,40	27,93	
Professor Titular Guitarra	A1 Professor Laboral Fix	100,00	100,00		
Professor Titular Cant	A1 Professor Laboral Fix	100,00	100,00		
Professor Titular Saxòfon	A1 Professor Laboral Fix	100,00	100,00		
Professor Titular Trompeta	A1 Professor Laboral Fix	100,00	100,00		
Professor Titular Trombó	A1 Professor Laboral Fix	70,33	50,00	20,33	30,00
Professor Titular Trompa	A1 Professor Laboral Fix	100,00	100,00		
Professor Titular Flauta Travess.	A1 Professor Laboral Fix	0,00	100,00		
Professor Titular Clarinet	A1 Professor Laboral Fix	85,20	85,20	13,13	
Professor Titular Viola	A1 Professor Laboral Fix	100,00	100,00		
Professor Titular Violí	A1 Professor Laboral Fix	100,00	100,00		
Professor Titular Violí	A1 Professor Laboral Fix	100,00	100,00		
Professor Titular Contrabaix	A1 Professor Laboral Fix	84,28	78,70	5,58	19,63
Professor Titular Percussió	A1 Professor Laboral Fix	100,00	100,00		
Professor Titular Lleng. Musical	A1 Professor Laboral Fix	72,22	72,22	26,11	
Professor Titular Lleng. Musical	A1 Professor Laboral Fix	87,22	70,83	16,39	27,50
Professor Titular Lleng. Musical	A1 Professor Laboral Fix	81,94	70,83	11,11	27,50
Professor Titular Cordes	A1 Professor Laboral Fix	80,00	100,00		
Professor Titular Piano	A1 Professor Laboral Fix	98,33	75,00	23,33	23,33
Professor Titular Piano	A1 Professor Laboral Fix	60,00	75,00	23,33	
Professor Titular Piano	A1 Professor Laboral Fix	51,81	32,38	19,43	19,43
Professor Titular Piano	A1 Professor Laboral Fix	97,22	97,22	1,11	
Professor Titular Flauta Travess.	A1 Professor Laboral Fix	98,33	81,50	16,83	16,83
Professor Titular Flauta Bec	A1 Professor Laboral Fix	84,28	75,60	8,68	22,73
Professor Titular Trombó-Fiscorn	A1 Professor Laboral Fix	27,78	27,78	16,67	
Professor Titular Flabiol-Tamborí	A1 Professor Laboral Fix	19,44	19,44	11,66	
Professor Titular Tible	A1 Professor Laboral Fix	33,33	27,78	5,55	16,67
Professor Titular Tenora	A1 Professor Laboral Fix	52,28	46,29	5,99	27,77
Professor Titular Fagot	A1 Professor Laboral Fix	50,00	50,00	30,00	
Professor Titular Guitarra	A1 Professor Laboral Fix	79,61	50,00	29,61	30,00
Professor Titular Viola Gamba	A1 Professor Laboral Fix	58,89	52,77	6,12	31,66

DENOMINACIÓ LLOC DE TREBALL	GRUP	% JORNADA CURS 24-25	% JORNADA CONS.	% HORES COMPL.	% MÀX. HORES COMPL.
Professor Titular Viola	A1 Professor Laboral Fix	71,11	88,89		9,44
Professor Titular Violí	A1 Professor Laboral Fix	0,00	100,00		
Professor Titular Violí	A1 Professor Laboral Fix	0,00	30,55		18,33
Professor Titular Violí	A1 Professor Laboral Fix	98,33	70,00	28,33	28,33
Professor Titular Violoncel	A1 Professor Laboral Fix	86,11	74,05	12,06	24,28
Professor Titular Oboè	A1 Professor Laboral Fix	55,56	50,00	5,56	30,00
Professor Titular Piano	A1 Professor Laboral Fix	0,00	Vacant 100		
Professor Titular Piano	A1 Professor Laboral Fix	0,00	Vacant 100		
Professor Titular Arpa	A1 Professor Laboral Fix	0,00	Vacant 84,3		
Professor Titular Oboè	A1 Professor Laboral Fix	0,00	Vacant 30,56		
Professor Titular Tuba	A1 Professor Temporal	40,28	Vacant 37,94		
Professor Titular Direcció Cor	A1 Professor Temporal	27,78	Vacant 27,78		
Professor Titular Música Moderna	A1 Professor Temporal	50,00	Vacant 45		
Professor Titular Percussió Moderna	A1 Professor Temporal	44,44	Vacant 27,78		
Professor Titular Baix Elèctric	A1 Professor Temporal	44,44	Vacant 27,78		
Professor Titular Violí	A1 Professor Temporal	100,00	Vacant 27,78		
Professor Titular Cant	A1 Professor Temporal	94,44	Vacant 69,44		
Professor Titular Violoncel	A1 Professor Temporal	79,17	Vacant 75		
Professor Titular Trombó-Fiscorn	A1 Professor Temporal	25,00	Vacant 50		
Professor Titular Clavicèmbal	A1 Professor Temporal	50,00	Con. de Relleu (50)		
Professor Titular Guitarra Elèctrica	A1 Professor Temporal	27,78	Vacant 27,78		
Psicopedagog/a	A1 Professor Temporal	16,00	Vacant 16		
Professor Titular Lleng. Musical	A1 Professor Temporal	38,89	Sense Plaça		
Professor Titular Lleng. Musical	A1 Professor Temporal	38,89	Sense Plaça		
Professor Titular Piano	A1 Professor Temporal	100,00	Sense Plaça		
Professor Titular Piano	A1 Professor Temporal	50,00	Sense Plaça		
Professor Titular Viola	A1 Professor Temporal	29,63	Sense Plaça		
Professor Titular Oboè	A1 Professor Temporal	30,56	Sense Plaça		
Professor Titular Arpa	A1 Professor Temporal	97,22	Sense Plaça		
	<b>Total</b>	<b>5.065,19</b>	<b>Total</b>	<b>214,90</b>	<b>585,03</b>
			<b>Percentatge sobre el màxim</b>	<b>36,73</b>	

PERSONAL D'ADMINISTRACIÓ I SERVEIS	GRUP	% JORNADA CURS 24-25
Gerent Organisme	A1	100,00
Tècnic Resp. Nòmines i Seg. Social	A2	100,00
Tècnic Resp. Gestió Comptable	A2	100,00
Tècnic Resp. Gestió Cultural i Com.	A2	100,00
Tècnic Resp. Unitat Biblioteca	A2	100,00
Tècnic Gestió Administrativa	A2	100,00
Tècnic Gestió Administrativa	A2	100,00
Cap Gestió Acadèmica	C1	100,00
Administrativa	C1	0,00
Administrativa	C1	100,00
Auxiliar Administrativa	C2	0,00
Auxiliar Administrativa	C2	100,00
Auxiliar Administrativa	C2	100,00
Conserge	E	100,00
Conserge	E	100,00
Conserge	E	100,00

## PERSONAL DOCENT

Actualment per al curs 24-25 hi ha 53 professors fixes, dels quals 1 està d'excedència amb reserva de lloc de treball i 2 estan d'excedència sense reserva de lloc de treball però amb previsió de retorn al seu lloc de treball ja que la seva jornada s'ha repartit entre la resta del professorat.

Dels 50 professors restants, n'hi ha 24 que tenen jornada completa i 26 amb jornada a temps parcial. D'aquests 26 professors amb jornada parcial, 15 fan hores complementàries. Val a dir,

però, que del màxim d'hores complementàries que es podrien arribar a fer per llei entre el personal a temps parcial, se n'està fent el 36,73%, és a dir, que del total d'hores complementàries possibles només se n'està fent una tercera part aproximadament.

Pel que fa a les jubilacions de professorat, l'octubre de 2024 s'ha jubilat una professora de llenguatge musical i el lloc de treball s'ha cobert amb un nomenament per acumulació de tasques fins a final de curs 24-25.

També cal esmentar que 2 professors han renunciat al seu contracte fix amb aquest conservatori al setembre de 2024. Una plaça s'ha cobert amb una interinitat i l'altra s'ha repartit amb hores complementàries entre el professorat.

Finalment cal esmentar que 2 professors han demanat excedència voluntària sense reserva del lloc de treball. Aquestes dues places s'han cobert amb contractes de substitució amb nou professorat.

## PERSONAL D'ADMINISTRACIÓ I SERVEIS

Referent al personal d'administració i serveis, el novembre de 2024 s'ha jubilat el tècnic de nòmines i seguretat social i el lloc de treball s'ha cobert amb un nomenament per acumulació de tasques de 9 mesos de durada i fins al 31 d'agost de 2024.

Finalment comentar que al desembre de 2024 s'ha dut a terme el procés selectiu per cobrir de manera indefinida les dues places de tècnic de gestió administrativa vacants a la plantilla del Conservatori. Dels resultats emesos pel tribunal qualifi-

cador de l'esmentat procés selectiu, se'n desprèn que només una plaça serà coberta mitjançant un contracte laboral fix a partir del 10 de gener de 2025. La segona plaça ha quedat deserta i s'haurà de tornar a convocar.

# ACTIVITATS

La previsió d'activitats i usuaris per aquest curs amb la referència del curs anterior son les següents:

TIPUS	NOMBRE ACTIVITATS	NOMBRE INTÈRPRETS	PÚBLIC
Activitats culturals	129		
Temporada de Concerts	4	24	450
Concerts Familiars	8	141	1050
Setmana Cultural	67		
Orquestrada	1	66	
Concerts de Nadal	3	310	1.300
Concerts Benèfics	3	337	1370
Altres concerts	43	Bandes, Orquestres, Simf., Corals	1.065
Activitats acadèmiques:	23		
Classes magistrals	16	16	
Formació professorat	7	7	
Audicions	134	Alumnat participant	
Acte graduació	1	17	50
Beques AIE	1	9	40
Xerrades	3	3	50
Intercanvis	3	80	300

# EAD

## (EQUIP D'ATENCIÓ A LA DIVERSITAT)

Equip de docents del centre que es formen per poder atendre i acompanyar els alumnes amb necessitats especials, els seus professors i les respectives famílies:

- Cobertura de les necessitats especials de l'alumnat, derivades de dificultats d'aprenentatge, discapacitat, trastorns o altres característiques que els fan especialment vulnerables: Durant el curs 22-23 s'han detectat 32 alumnes amb necessitats de suport educatiu, 21 dels quals es troben en l'etapa d'elemental i 11 en la de grau professional. D'aquests, cinc alumnes tenen diagnosticat un trastorn de l'espectre autista (TEA); sis, tenen una discapacitat física o malaltia crònica que els dificulta el seguiment normal dels aprenentatges de llenguatge musical i/o instrument; cinc han estat diagnosticats de dèficit d'atenció, amb o sense hiperactivitat; un alumne té una discapacitat intel·lectual (síndrome de Down); quatre són alumnes amb altes capacitats; set, tenen dislèxia o altres dificultats d'aprenentatge que els dificulten el seguiment a l'aula, i quatre més mostren dificultats diverses relacionades amb el seu estat emocional, que cal tenir en compte a l'hora d'atendre des del Conservatori (angoixa, alta sensibilitat...).

Les funcions d'atenció a aquest alumnat per part de l'EAD es concreten en:

- Tasques d'atenció directa: entrevistes amb alumnat, observació a l'aula, assessorament al professorat, tasques de sensibilització de l'equip docent.
- Tasques d'atenció indirecta: elaboració de les adaptacions individuals necessàries (PI, si s'escau), creació de material per afavorir els aprenentatges, definició de protocols o circuits d'actuació davant noves deteccions de casos, coordinació de l'equip docent i establiment de reunions per parlar de l'alumnat amb necessitats de suport educatiu.
- Atenció a les famílies dels alumnes amb necessitat de suport educatiu: Actualment les reunions amb famílies es duen a terme des de cada tutoria; la possibilitat que algun membre de l'EAD pugui participar de manera puntual en alguna reunió amb la família de l'alumnat vulnerable, donaria l'oportunitat de recollir les necessitats de l'alumne i d'exposar, a l'hora, les adaptacions que es poden realitzar, millorant així la qualitat de l'atenció que se li ofereix a l'infant o jove.

# 6. PLA D'ACTUACIÓ PERÍODE 2025-2027

## ÀMBIT DIRECTIU

### OBJECTIUS I ACCIONS

#### **Millorar el procediment organitzatiu de les activitats internes i externes del centre**

- Concretar unes pautes i línies pedagògiques per part de la Direcció acadèmica com a punt de partida de les propostes d'activitats.
- Diferenciar més clarament les propostes de centre (directes de la direcció) i les propostes de cada departament (professorat i especialitats dins d'un departament).
- Agrupar les activitats de centre en: anuals (per exemple, el concert de Nadal, Setmana Cultural), bianuals (Giraconcert i Orquestrada), trimestrals, de cloenda del curs, de formació, d'intercanvi, interdisciplinàries, de col·laboració, etc.
- Recollir totes les propostes durant el mes de juliol i tenir la planificació feta de tot un curs a finals de setembre.
- Tenir clares les funcions i recorregut planificador (en format i temps) de l'equip humà destinat a l'organització de les activitats del centre a través de la Coordinació d'activitats (membre/s del claustre escollit/s per la Direcció acadèmica). La coordinació d'activitats:
  - Presenta les línies estratègiques i pedagògiques de centre al Claustre que afecten a les propostes del proper curs.
  - Al juliol, recull propostes de centre i dels departaments (activitat, professor/a responsable, professorat col·laborador, data/es i lloc, despeses extres, etc.).
  - A principis de setembre, presenta les propostes a Direcció acadèmica per la seva tria i aprovació anual.
  - Formula la distribució de les activitats del curs i les despeses que suposaran.
  - Durant la 2a quinzena de setembre presenta la proposta general a Gerència per al seu vistiplau.
  - A principis d'octubre, presenta les activitats acceptades al Claustre.
  - Durant el curs, coordina les activitats juntament amb els membres del PAS que siguin necessaris (comunicació, transports, consergeria, etc.).

- Durant el curs, recull i presenta a Direcció acadèmica i Gerència les activitats fora de la planificació.

- Estudiar bé les propostes externes que surten fora de l'organització global del curs perquè no provoquin desajustos a l'organització de les activitats prèviament pautades i només acceptar les que no desestabilitzin el pla anual.

#### **Incorporar actuacions que millorin els resultats del lideratge a través de la participació i compromís de tota la comunitat educativa del centre.**

- Incorporar i convocar reunions d'equip directiu i un departament en concret quan a les reunions de Comissió Pedagògica s'hi presenti la necessitat.
- Potenciar projectes i activitats de centre on el professorat pugui participar-hi a través de les hores de permanència que no té fixades i que responguin a les seves competències i interessos pedagògics per fomentar el seu sentit de pertinença.
- Obrir vies més clares de comunicació entre cadascun dels membres de l'equip directiu i el professorat per a facilitar l'escolta i l'atenció individualitzada.

#### **Crear sistemes i xarxes que afavoreixin la creació de protocols per a una comunicació eficaç entre els diferents col·lectius del nostre centre educatiu.**

- Potenciar un sistema de treball en equip entre PAS, Gerència i Direcció Acadèmica que s'adeqüi a les necessitats específiques d'un centre d'educació musical (calendaris i espais consensuats i adequats a l'horari lectiu, format de les reunions, objectius de treball enfocats en cobrir les necessitats pedagògiques amb concrecions organitzatives d'execució a curt o llarg termini, etc.).
- Elaborar un pla de comunicació procurant que les xarxes socials i les plataformes de comunicació que tenim treballin amb tots els agents (Direcció, Gerència i tècnics) en la mateixa direcció perquè la difusió de la nostra imat-

ge com a centre d'ensenyament musical sigui adequada a la realitat i als interessos de la nostra comunitat i filosofia educativa.

- Revisar l'atenció presencial als usuaris i aportar solucions a totes les mancances derivades de l'exclusivitat horària de professors a la tarda i de PAS al matí, per assegurar l'atenció més adequada als usuaris en horari lectiu amb la majoria d'usuaris en actiu.
- Optimitzar la comunicació no presencial amb sistemes més actualitzats (Apps per a l'alumnat i famílies, moodle, web actualitzada, protocol clar de les adreces del centre la seva funció, etc.)

#### **Consolidar l'Equip d'Atenció a la Diversitat de l'Alumnat**

- Concretar les condicions laborals i de dedicació dels professors integrants de l'EAD.
- Concretar les competències de cada membre de l'EAD i crear protocols d'actuació amb el/la tutor/a, professorat i altres professionals en cada cas.
- Continuar amb el suport d'un/a especialista formador/a dels membres de l'EAD. Comptar amb el servei de un/a vetllador/a pels casos més difícils.

#### **Mantenir i millorar actes i celebracions propis del centre perquè l'alumnat desenvolupi un sentit de pertinença i afavoreixin el reconeixement del valor de formar part de la comunitat educativa i musical**

- Preparar un acte d'inauguració del curs cada mes de setembre.
- Donar importància i difusió als Recitals públics de final de Grau Professional de les especialitats instrumentals (6è GP).
- Continuar celebrant anualment els Premis d'honor.
- Seguir portant a terme l'Acte de graduació de Grau Professional.
- Continuar celebrant l'entrega de les Beques AIE per a instruments de cobla.

#### **Permanent actualització de la documentació acadèmica de centre (PEC, NOFC, PCC, PLC, PAT) elaborada conjuntament amb la Comissió pedagògica i aprovada pel Consell Escolar (PGA i la Memòria Anual de Centre són documents anuals).**

- Rectificar o actualitzar totes les esmenes presentades pels diferents departaments del centre a través dels seus representants de la Comissió pedagògica.
- Presentar la documentació al Consell Escolar.
- Penjar a la web la documentació que Ensenyament demana que sigui pública, i penjar la resta al Drive Espai Professors (PCC i PAT).

#### **Aconseguir ajuts per a alumnat amb dificultats econòmiques aconseguint que els estudis musicals estiguin a l'abast de tothom.**

- Crear beques per alumnat amb rendes familiars baixes.
- Crear beques especials per a estudiants brillants amb rendes familiars baixes.

- Desenvolupar programes i projectes sociopedagògics per a infants i joves sense recursos econòmics.

#### **Millorar les condicions dels diferents espais, de l'acústica, climatització, seguretat, higiene, equipaments i serveis, mentre esperem un edifici propi i adequat per a la qualitat d'ensenyament que impartim a la nostra Escola de música i Conservatori**

- Insonoritzar la totalitat de les aules incloent finestres i portes.
- Augmentar el nombre i grandària de les aules, afegint sales de concerts amb capacitat per a orquestra i públic nombrós.
- Renovar els lavabos.
- Aconseguir una adequada climatització durant tot el curs.
- Arreglar el sòl malmenat i irregular.
- Manteniment de les canonades i teulada per evitar avaries.
- Reformar l'edifici segons les normatives de seguretat.
- Col·locar dispensadors de menjar i aigua en un lloc adequat o disposar d'una cantina.
- Reformar el magatzem d'instruments i actualitzar el sistema de préstec d'instruments.
- Reformar el sistema de préstec d'aules.
- Reformar la biblioteca com a espai i actualitzar els seus serveis.
- Reformar i actualitzar l'aula d'Informàtica i noves tecnologies.
- Signar convenis amb les sales de concert de la ciutat i els seus voltants.

#### **Reforçar i ampliar els projectes i activitats que fomenten les relacions externes de la nostra Escola de música i Conservatori i que ens projecten com a centre de referència musical de les comarques gironines.**

- Fomentar les relacions amb les Escoles de música de les comarques gironines amb projectes com el Giraconcert, Orquestrada, formacions, Setmana Cultural, etc.
- Portar a terme Jornades de portes obertes per atraure nou alumnat.
- Difondre vídeos i reels promocionals del nostre centre
- Crear projectes amb altres centres artístics a través d'intercanvis amb altres escoles de música i conservatoris o altres centres artístics de teatre o dansa.
- Crear un projecte del Departament de música de cambra per a difondre el seu treball a través d'audicions musicals en actes per a diverses entitats.
- Projectar els nostres concerts a la ciutadania, obrint els més significatius (Concert de Nadal i altres projectes musicals) al públic en general, com també la Temporada de Concerts i els Concerts Familiars.
- Exportar els nostres concerts a altres pobles i ciutats.
- Organitzar trobades i jornades instrumentals (com per exemple: trobada de violins de les comarques de Girona).

# ÀMBIT ADMINISTRATIU

DENOMINACIÓ LLOC DE TREBALL	GRUP	JORNADA CURS 25-26	FIX/ TEMPORAL	OFERTA PÚBLICA OCUPACIÓ	CONVOCATÒRIA PLAÇA
Tècnic Resp. Nòmines i Seguretat Social	A2	100,00	Temporal	Jubilació 2024. OPO 2025	convocar 2026
Tècnic Resp. Gestió Comptable	A2	100,00	Temporal	OPO 2024	convocar 2026
Tècnic Resp. Gestió Cultural i Comunicació	A2	100,00	Fix		
Tècnic Resp. Unitat Biblioteca	A2	100,00	Fix		
Tècnic Gestió Administrativa	A2	100,00	Fix		
Tècnic Gestió Administrativa	A2	100,00	Temporal	OPO 2023	convocar 2026
Cap Gestió Acadèmica	C1	100,00	Fix	OPO 2025 Promoció interna	convocar 2025
Administrativa	C1	0,00	Fix		
Administrativa	C1	100,00	Fix	OPO 2025 promoció interna	convocar 2025
Auxiliar Administrativa	C2	0,00	Fix		
Auxiliar Administrativa	C2	100,00	Fix		
Auxiliar Administrativa	C2	100,00	Fix		
Conserge	E	100,00	Fix		
Conserge	E	100,00	Fix		
Conserge	E	100,00	Temporal	OPO 2023	convocar 2026

## Oferta Pública d'ocupació any 2025:

El novembre de 2024 s'ha jubilat el tècnic de nòmines i seguretat social. Està previst posar aquesta plaça a l'oferta pública d'ocupació del 2025.

Convocatòries any 2025:

La plaça de tècnic de gestió comptable va quedar vacant per renúncia de la treballadora que l'ocupava. Aquesta plaça es va preveure a l'oferta pública d'ocupació de l'any 2024. Està previst convocar-la a l'any 2025.

## Promocions internes any 2025:

Per a l'any 2025 està previst convocar dues promocions internes:

- Una administrativa que passarà a cap de negociat
  - Una auxiliar administrativa que passarà a administratiu.
- Ambdues treballadores compleixen els requisits necessaris d'antiguitat al lloc de treball actual per tenir accés a la promoció interna.

## Convocatòries any 2026:

1. El novembre de 2024 s'ha jubilat el tècnic de nòmines i seguretat social i el lloc de treball s'ha cobert amb un nomenament per acumulació de tasques de 9 mesos de durada i fins al 31 d'agost de 2024. Està previst posar aquesta plaça de tècnic de nòmines a l'oferta pública d'ocupació del 2025 i convocar-la a l'any 2026.

2. El mes de desembre de 2024 s'ha dut a terme el procés selectiu per cobrir de manera indefinida les dues places de tècnic de gestió administrativa vacants a la plantilla del Conservatori i previstes a l'oferta pública del 2023. Una plaça serà coberta mitjançant un contracte laboral fix a partir del 10 de gener de 2025. La segona plaça ha quedat deserta i es preveu tornar-la a convocar a l'any 2026.

3. A l'any 2026 es preveu convocar la plaça de conserge que actualment està coberta amb un contracte de durada determinada. Aquesta plaça està prevista a l'oferta pública d'ocupació de l'any 2023.

## Promocions internes any 2027:

Per a l'any 2027 hi ha la possibilitat de fer les següents promocions internes:

- Tècnic Gestió cultural i comunicació (grup A2): promoció interna a grup A1
- Tècnic de Gestió administrativa (grup A2): promoció interna a grup A1
- Auxiliar administratiu (grup C2): promoció interna a grup C1

# ÀMBIT DOCENT

## OBJECTIUS I ACCIONS

El NIVELL ELEMENTAL a partir del curs 2025-2026 es denominarà ENSENYAMENT BÀSIC, a tots els efectes.

**Actualització permanent dels Plans d'estudis de Nivell Elemental (NE), Nivell Mitjà (NM) i Grau Professional (GP) aconseguint un projecte educatiu sòlid per a l'alumnat atenent les seves necessitats d'aprenentatge adaptades a la realitat musical i social del moment.**

### Pla d'estudis NE:

- Incorporar l'especialitat de cant a partir de 6è curs de NM.
- Incorporar alumnat amb necessitats especials a les classes d'instrument de 1r curs NE.
- Introduir classes de música moderna a NE.
- Reformar l'assignatura de Tastasons unificant dedicació del professorat i coordinadors, nombre de sessions i elaborant una programació comuna per a totes les especialitats.
- Elaborar una programació i objectius comuns de les classes col·lectives en l'horari compactat dels dissabtes.

### Pla d'estudis GP:

- Adaptar i revisar anualment les optatives de centre (obligatòries) i les optatives lliures segons cada especialitat.
- Reorganitzar els grups de Música de cambra alternatius.
- Manteniment de la reducció de l'oferta de les optatives lliures per evitar la dispersió d'aprenentatge de l'alumnat.
- Enfocar l'alumnat de 5è i 6è GP, a través de la tutoria, per preparar-se per a les Proves d'Accés (PPAA) de Grau Superior o finalitzar els estudis de Grau Professional amb solidesa musical i educativa.
- Revisar anualment el Pla d'estudis de NM (Annex 4) per a una òptima preparació de l'alumnat a les PPAA

del curs al qual vulgui accedir amb plaça GP.

- Oferir especialitats instrumentals de Música moderna al pla d'estudis de NE i ampliar les assignatures d'aquestes especialitats als alumnes GP, com instrument principal o complementari, a la vegada que demanem més places per atendre la totalitat de l'oferta i demanda al nostre centre.

**Vetllar pel manteniment i creixement del nombre d'alumnes del centre treballant per evitar l'abandonament dels estudis musicals i per atraure nou alumnat.**

**Dinàmiques per atraure nou alumnat:**

### Àmbit general:

- Organitzar l'Acte d'inauguració durant el mes de setembre per donar visibilitat del centre a la ciutadania.
- Organitzar la Jornada de portes obertes per donar conèixer el nostre centre.
- Fomentar les relacions amb les escoles de música de la comarca per compartir alumnat i professorat i també perquè preparin el seu alumnat a les Proves d'accés al nostre Grau Professional.
- Obrir els nostres concerts i activitats a la ciutadania.
- Tenir un bon sistema de difusió i promoció del nostre centre a les xarxes i als mitjans de comunicació.
- Crear convenis amb els quals els nostres professors puguin donar classes a les escoles de música d'instruments que només ofereix el nostre centre.

### Nivell Elemental:

- Obrir l'activitat Tastasons per a nens i nenes externs a la nostra escola de música.
- Crear una jornada anomenada

Porta un amic durant el mes de març (abans de les preinscripcions).

- Oferir concerts pedagògics a les escoles de primària.
- Oferir classes de música dels nostres professors a les extraescolars de les escoles de primària.
- Oferir convenis amb escoles de música per a compartir alumnat i així puguin estudiar un instrument al nostre centre que la seva escola no pot oferir.
- Obrir un nou grup d'alumnes de 8 a 10 anys sense coneixements de música per obrir una nova oportunitat als estudis musicals.
- Ampliar l'Aula Oberta al Nivell Elemental (Música a la carta).

### Grau Professional i Aula Oberta:

- Oferir projectes i concerts pedagògics als centres d'Educació Secundària.
- Oferir a l'alumnat de Nivell Mitjà de les seves Escoles de música de la comarca la possibilitat d'estudiar instruments que la seva escola no imparteix a través d'un conveni entre els dos centres.
- Ampliar l'alumnat de l'Aula Oberta oferint classes d'instrument i llenguatge per adults.
- Crear un programa de l'Aula Oberta per preparar alumnat graduat a preparar-se les PPAA a Grau Superior.
- Promocionar places d'Aula Oberta a les nostres agrupacions instrumentals i corals.

Dinàmiques per evitar l'abandonament dels estudis per part del nostre alumnat:

### Àmbit general:

Fer activitats musicals complementàries que reforcin el seu aprenentatge evitant la monotonia del dia a dia, donant sentit a la seva educació musical i que engresquin l'alumnat a sentir emoció i passió per la música.

### Nivell Elemental:

- Buscar recursos i tècniques pedagògics perquè els instruments amb més dificultat d'aprenentatge durant els primers anys siguin més amens per a l'alumnat i obtinguin resultats divertits i engrescadors per què l'alumne no es desanimi.
- Oferir altres opcions d'aprenentatge musical (Aula Oberta) a l'alumnat que no es vulgui presentar a les proves d'accés a Grau Professional o no reuneixi les condicions per fer-ho.
- Estudiar la creació de programes de Música a la carta.

### Nivell Mitjà:

- Treballar en projecció del Nivell Mitjà cap al Grau Professional preparant l'alumnat per les proves d'accés al nivell adequat.
- Aconseguir la legalització de la nostra Escola de Música per tal que l'alumnat pugui accedir a les convalidacions corresponents de les assignatures del seu centre d'educació general.
- Tutoritzar l'alumnat de NM que no vulgui o no pugui seguir les exigències d'aquest nivell perquè accedeixi a l'Aula Oberta.

### Grau Professional:

- Intentar adequar els horaris (mínim de dies d'assistència al centre durant la setmana) i tutoritzar l'alumnat perquè esculli les optatives lliures més adequades a la seva càrrega lectiva.
- Parlar amb els instituts i centres de Secundària i Batxillerat per a que optimitzin els horaris de les assignatures que el nostre alumnat convalida amb l'objectiu que tinguin més temps per estudiar i assistir al Conservatori.
- Informar i engrescar el nostre alumnat amb projecció musical perquè faci el Batxillerat d'arts compartit entre el centre de Batxillerat i el Conservatori.

### Aconseguir un equilibri entre l'oferta i la demanda dels instruments que s'imparteixen en el centre i invertir esforços en els que són minoritaris.

- Treballar l'assignatura de 15 NE de

Tastasons perquè l'oferta i demanda de les especialitats instrumentals sigui equilibrada a 1r curs de NE.

- Aconseguir l'augment de nombre de places a 1r de NE per què en el seu repartiment hi tinguin cabuda tots els instruments que impartim a la nostra escola de música.
- Aconseguir tramitar la legalització de la nostra escola de música per tenir subvenció.
- Planificar i portar a terme activitats i concerts pedagògics que promociónin els instruments minoritaris i que arribin a les escoles de música, les de règim general i a la resta de la ciutadania.
- Desplegar un programa de promoció i visibilitat dels instruments menys demanats a través de les plataformes de difusió i comunicació del centre.
- Establir convenis amb les escoles de música de la comarca perquè puguem compartir alumnat interessat en estudiar instruments que el nostre centre ofereix i que la seva escola de música no.
- Treballar en l'augment de nombre de places a 1r de GP per a que en el seu repartiment hi tinguin cabuda tots els instruments que impartim al Conservatori.
- Enfocar les beques d'instrument complementari de cada curs segons necessitat de centre per aconseguir l'equilibri entre les especialitats instrumentals.

### Consolidar el departament de Música tradicional (Cobla)

- Oferir concerts pedagògics a les escoles de música i a les de règim general per donar a conèixer el món de la cobla als infants i joves i anar creant afició.
- Oferir a través de l'acció tutorial aquests instruments al nostre alumnat com a instrument complementari, informant sobre les Beques AIE, tant a NE com a GP.
- Buscar relacions i projectes conjunts entre el nostre departament i les organitzacions de difusió de cultura i música tradicional catalana (per exemple: AulaTradi de Salt i El Foment de Girona).

- Portar a terme un programa de difusió i promoció dels nostres estudis de Música tradicional per a cobla a través de tots els mitjans de comunicació i xarxes socials.
- Renovar (quan caduqui) el conveni de Beques AIE.

### Treballar en el creixement de la Música moderna a través dels ensenyaments AO, NE, NM i GP i convertir-se en un Departament sòlid amb un pla d'estudis propi del nostre centre d'acord amb el DOGC decret 5/2017, del 17 de gener

- Promocionar el nostre departament de Música moderna a través d'activitats i concerts públics i també a través de les xarxes socials i mitjans de comunicació.
  - Incloure les especialitats instrumentals de Música moderna a l'assignatura de Tastasons a l'oferta de places NE a partir de 1r curs.
  - Ampliar el departament amb les especialitats de guitarra elèctrica i saxòfon modern per a tenir totes les especialitats d'un departament de Música moderna de Grau Professional segons el decret.
  - Treballar i adequar l'ensenyament dels instruments que no apareixen a Grau Professional al decret, però que s'ofereixen a Grau Superior (per exemple piano, saxòfon i cant modern).
  - Preparar alumnes de NE per a les PPAA de GP i preparar alumnes de GP, NE i AO per a les PPAA a Grau Superior.
  - Oferir les especialitats de Música moderna a l'alumnat de NE i GP com a instrument complementari per donar-les a conèixer.
  - Promocionar l'Aula Oberta com a via d'aprenentatge de la Música moderna a tota la ciutadania.
  - Col·laborar en projectes comuns amb altres centres d'estudis de Música moderna.
- Vetllar per mantenir el bon nivell pedagògic i musical de l'Aula de Música Antiga (AMA) i del Departament de música antiga procurant que a cada curs hi hagi un nombre adequat d'alumnes.

- Estudiar els avantatges d'una possible fusió de l'Aula de música antiga (AMA) amb el Departament de música antiga per ordenar i unificar els objectius i recursos pedagògics amb una mateixa coherència pedagògica i de centre.
- Mantenir l'oferta de places de Nivell Elemental i Grau Professional.
- Augmentar l'alumnat d'Aula Oberta.
- Incloure especialitats instrumentals de Música antiga a les beques d'instrument complementari.
- Promocionar la nostra Aula de música antiga a través d'activitats i concerts públics i també a través de les xarxes socials i mitjans de comunicació.
- Fer intercanvis i col·laboracions amb institucions i centres que treballin la Música antiga (per exemple: ESMUC).

#### **Consolidar la importància de l'acció tutorial en l'acompanyament acadèmic de l'alumne/a i en la seva avaluació**

- Definir en un document les competències del tutor i informar al professorat responsable de les tutories (per exemple: mantenir l'alumne/a i família informats, gestionar i fer el seguiment acadèmic de l'alumne/a, recollir tota la informació de l'equip docent de cada alumne/a per a representar-lo a les avaluacions).
- Aconseguir que el tutor sigui el pont vinculant de les gestions de necessitats especials d'un alumne entre l'EAD i l'escola de règim general, psicopedagog, etc.

#### **Vetllar per a que les activitats externes segueixin les línies pedagògiques del centre i que ofereixin transversalitat enriquint l'aprenentatge de l'alumnat que hi participa.**

- Decidir, a cada curs, una temàtica comuna per a totes les activitats de la Setmana Cultural.
- Proposar projectes que impliquin a més d'un departament.
- Dinamitzar l'assignatura de Música de cambra on participa tot l'alumnat.
- Promoure activitats de col·laboració entre les agrupacions (per exem-

ple: unir en concert la banda infantil i Juvenil, Cor i Orquestra, Cor i Cobla, Big band i Cant, etc.)

- Treballar projectes interdisciplinaris que impliquin la col·laboració amb altres àrees artístiques com, per exemple, dansa o teatre.

#### **Promoure la formació del professorat segons les necessitats de centre seguint les línies i novetats pedagògiques dels estudis de règim especial d'Ensenyament**

- Acreditar laboralment els cursos de formació del professorat i que quedin comptabilitzats en el sistema de promoció laboral interna.
- Consolidar la formació sobre l'aprenentatge competencial per a que el professorat estigui preparat quan es publiqui la nova llei d'ensenyament per competències.
- Formació continuada del professorat en l'atenció a la diversitat de l'alumnat.
- Revisar anualment que les propostes de formació del professorat siguin coherents amb línies pedagògiques de centre.

# ORGANITZACIÓ

## Llenguatge Musical de Nivell Elemental:

Actualment (24-25) comptem amb grups de 10-13 alumnes:

- I4- 3 grups de 45 minuts setmanals
- I5- 4 grups de 1h setmanal
- 1r- 3 grups de 1h setmanal
- 2n- 4 grups de 1.5h setmanal
- 3r- 3 grups de 1.5h setmanal
- 4rt-3 grups de 1.5h setmanal
- 5è- 4 grups de 2h setmanals
- 6è- 3 grups de 2h setmanals

### Previsió:

- Creixement d'alumnat amb futura incorporació d'instruments de Música moderna al NE i també de cant a 6è de Nivell elemental per presentar-se a les proves d'accés.
- Fer publicitat del curs pont per mantenir alumnat
- Els cursos de 4 grups repercuteixen amb més hores d'instrument.

## Llenguatge musical i harmonia de Grau Professional (180 places subvencionades per la Generalitat):

Cal fer revisió anual en funció del compliment del pla i les variacions que hi sorgeixin

**Harmonia moderna.** Troncal a 5è i 6è de GP Música moderna de 2h a cada curs. També s'ofereix com a optativa i AO.

### • Agrupacions instrumentals:

Per la quantitat d'alumnat i el nombre de varietat instrumental, seria prudent no subdividir tant les orquestres i bandes de GP.

### Actualment:

- Banda Infantil
- Banda Juvenil
- Banda Professional
- Grup de Vent simfònic
- Orquestra elemental
- Orquestra Juvenil
- Orquestra Professional

### Proposta de futur:

- Banda Elemental
  - Banda Professional
  - Orquestra Elemental
  - Orquestra Professional
  - El grup de vent simfònic només en projectes concrets.
  - La Cobla i la Bigband podrien beneficiar-se d'aquesta reducció de bandes i orquestres tenint més disponibilitat d'alumnes per nodrir-les.
- Si s'incrementa l'alumnat de Música moderna, augmentaran els combos.

## Tastasons i col·lectives de NE:

Necessiten un replantejament per simplificar la seva fórmula organitzativa- proposta del Coordinador de Nivell Elemental

### Optatives:

- Tenir en compte que el piano complementari és una assignatura obligatòria de centre segons el pla d'estudis vigent de GP
- Hi ha possibilitats d'increment d'hores d'improvisació col·lectiva ampliant en dos nivells (d' 1 a 2h)
- Composició elemental- reduir a un grup de 2h
- Eliminació de les assignatures de contrapunt i viatge sonor al voltant del piano per manca d'alumnat.

# ALUMNES

**GUIARRA ELÈCTRICA:** incorporació de l'ensenyament de l'instrument al curs 25-26. Durant el curs 24-25 convocar la borsa de treball i fer publicitat de la nova assignatura.

**Instruments en creixement amb més demanda que oferta** (queden alumnes fora):

**CANT:** Queden alumnes fora.

**Aula Oberta** (alumnes adults) i també com a complementari. Alguns es volen preparar la incorporació al GP.

**BAIX ELÈCTRIC** (contrabaix modern): Per aquest curs 24-25 s'ha hagut de reduir minutatge a l'alumnat per poder acceptar el màxim d'alumnat. Tot i així han quedat 4 aspirants fora. També hem de vetllar per una futura oferta dels instruments principals de Música moderna com a Nivell Elemental.

**BATERIA** (percussió moderna): Per aquest curs 24-25 el professor ha hagut de reduir minutatge a l'alumnat per poder acceptar el màxim d'alumnat. Tot i així han quedat 4 aspirants fora. També hem de vetllar per una futura oferta dels instruments principals de Música moderna com a Nivell Elemental.

**GUIARRA CLÀSSICA:** sobretot falten hores de NE

**PIANO:**

- Piano complementari NE: Moltes sol·licituds a NE
- Piano complementari GP: Optativa de centre a moltes especialitats i molts demanen 1h de classe (½ h per defecte)
- Repertori- Mantenir la disponibilitat d'hores com a assignatura de centre
- Piano principal NE/GP: Més demanda que oferta (no reduir oferta)
- Piano modern: preveure creixement d'alumnat. Aquest curs ha quedat un aspirant fora.

**SAXÒFON CLÀSSIC:** Hi ha molta demanda i el professor no té prou hores i en un futur apunta que serà necessari un altre professor per acabar de cobrir demanda de NE i també pensar en oferir saxòfon modern.

**Instruments que han baixat d'alumnat o que necessiten promoció:**

**CLARINET:** Poc alumnat i necessita activar-se per nodrir les nostres bandes i orquestres. Plantejar si és necessari que els alumnes de NE comencin amb flauta de bec els dos primers anys i buscar estratègies per pujar el nombre d'alumnes.

**FLABIOL:** Tots els alumnes són d'Aula Oberta i no tenim cap alumne oficial de NE ni de GP.

**Oboè:** Per poder nodrir les nostre bandes necessitem més alumnat.

**Tible:** Tenim pocs alumnes de NE i AO i cap alumne de GP.

**FISCORN:** No tenim cap alumne de NE i de GP només complementaris (trombonistes)

**VIOLÍ BARROC:** No tenim cap alumne

**Instruments minoritaris que s'ha de vigilar que es mantinguin i no baixin:**

Fagot

Trombó

Trompa

Tenora

**Acompanyament** (professor de Llenguatge musical): Les hores depenen de l'alumnat de piano, guitarra i orgue com a assignatura troncal.

# ACTIVITATS

Es proposa mantenir la proposta d'activitats que hi ha fins ara:

ACTIVITATS DE CURS

AMA

SETMANA CULTURAL

TEMPORADA DE CONCERTS

CONCERTS FAMILIARS

ORQUESTRA I BALLET

ORQUESTRA FILHARMONIA

ORQUESTRADA

GIRACONCERT

Afegint les següents:

MUNICONCERTS

El Conservatori de Música Isaac Albéniz de la Diputació de Girona ofereix diverses formacions, integrades per alumnes o exalumnes del centre. Al llarg del curs treballen un repertori que posteriorment presenten en concert. Es tracta d'actuacions en les quals el públic pot constatar la qualitat de l'ensenyament musical del centre, amb un recull amplíssim que abasta des de la música antiga fins a les músiques més actuals. Aquestes actuacions són una oportunitat per mostrar als municipis gironins un repertori de qualitat interpretat per músics formats a casa nostra. La Big Band, la Cobla, l'Orquestra Filharmonia, l'Aula de Música Antiga, l'Orquestra de Guitarras, el Cor Allegro, el Cor Jove, el Cor de Cambra, l'Orquestra de Grau Professional, la Banda de Grau Professional i la Música de Cambra són formacions amb estils ben diversos segons les preferències del públic. I representen, al mateix temps, una mostra amplíssima del treball que es fa al Conservatori de Música de la Diputació de Girona

# JORNADES DE PROFESSIONALS CURS 25-26

Es proposa la següent previsió per al curs 2025-2026 i es planteja una continuïtat per al següent curs revisada en funció de les alteracions produïdes bàsicament per les possibilitats i impredecibles jubilacions anticipades.

D'una banda, no es preveuen les consolidacions d'aquest últim curs. D'altra banda, no es contempla excessiva variació atès que els dos primers cursos del pla estratègic ja es dona resposta a la necessitat de consolidacions.

DENOMINACIÓ LLOC DE TREBALL	GRUP	% JORNADA CURS 25-26	% JORNADA CONS.	% HORES COMPL.	% MÀX. HORES COMPL.
Professor Titular Lleng. Musical	A1 Professor Laboral Fix	100,00	100,00		
Professor Titular Lleng. Musical	A1 Professor Laboral Fix	100,00	100,00		
Professor Titular Lleng. Musical	A1 Professor Laboral Fix	100,00	100,00		
Professor Titular Harmonia, Contrapunt, Anàlisi I Formes	A1 Professor Laboral Fix	100,00	100,00		
Professor Titular Cant Cral	A1 Professor Laboral Fix	100,00	100,00		
Professor Titular Polivalent Llenguatge Musical-Piano	A1 Professor Laboral Fix	100,00	100,00		
Professor Titular Polivalent Direc. Orquestra-Harmonia	A1 Professor Laboral Fix	100,00	100,00		
Professor Titular Polivalent Fta. Bec-Fagot	A1 Professor Laboral Fix	66,67	66,67		31,66
Professor Titular Polivalent Piano-Clavicèmbal	A1 Professor Laboral Fix		100,00		
Professor Titular Piano	A1 Professor Laboral Fix	100,00	100,00		
Professor Titular Piano	A1 Professor Laboral Fix	100,00	100,00		
Professor Titular Piano	A1 Professor Laboral Fix	100,00	100,00		
Professor Titular Piano	A1 Professor Laboral Fix	100,00	100,00		
Professor Titular Piano	A1 Professor Laboral Fix	60,00	100,00		
Professor Titular Piano	A1 Professor Laboral Fix	100,00	100,00		
Professor Titular Piano	A1 Professor Laboral Fix	100,00	100,00		
Professor Titular Orgue	A1 Professor Laboral Fix	70,40	70,40		27,93
Professor Titular Guitarra	A1 Professor Laboral Fix	100,00	100,00		
Professor Titular Cant	A1 Professor Laboral Fix	100,00	100,00		
Professor Titular Saxòfon	A1 Professor Laboral Fix	100,00	100,00		
Professor Titular Trompeta	A1 Professor Laboral Fix	100,00	100,00		
Professor Titular Trombó	A1 Professor Laboral Fix	71,28	50,00	21,28	30,00
Professor Titular Trompa	A1 Professor Laboral Fix	100,00	100,00		
Professor Titular Flauta Travess.	A1 Professor Laboral Fix	100,00	100,00		
Professor Titular Clarinet	A1 Professor Laboral Fix	85,20	85,20		13,13
Professor Titular Viola	A1 Professor Laboral Fix	100,00	100,00		
Professor Titular Violí	A1 Professor Laboral Fix	100,00	100,00		
Professor Titular Violí	A1 Professor Laboral Fix	100,00	100,00		
Professor Titular Contrabaix	A1 Professor Laboral Fix	84,28	78,70	5,58	19,63
Professor Titular Percussió	A1 Professor Laboral Fix	100,00	100,00		
Professor Titular Lleng. Musical	A1 Professor Laboral Fix	100,00	100,00		
Professor Titular Lleng. Musical	A1 Professor Laboral Fix	100,00	100,00		
Professor Titular Lleng. Musical	A1 Professor Laboral Fix	100,00	100,00		
Professor Titular Cordes	A1 Professor Laboral Fix	80,00	100,00		
Professor Titular Piano	A1 Professor Laboral Fix	100	100,00		
Professor Titular Piano	A1 Professor Laboral Fix	60,00	75,00		23,33
Professor Titular Piano	A1 Professor Laboral Fix	75	75,00		23,33
Professor Titular Piano	A1 Professor Laboral Fix	97,22	97,22		1,11
Professor Titular Flauta Travess.	A1 Professor Laboral Fix	81,50	81,50		16,83
Professor Titular Flauta Bec	A1 Professor Laboral Fix	84,28	75,60	8,68	22,73
Professor Titular Trombó-Fiscorn	A1 Professor Laboral Fix	27,78	27,78		16,67
Professor Titular Flabiol-Tamborí	A1 Professor Laboral Fix	13,89	19,44		11,66

DENOMINACIÓ LLOC DE TREBALL	GRUP	% JORNADA CURS 25-26	% JORNADA CONS.	% HORES COMPL.	% MÀX. HORES COMPL.
Professor Titular Tible	A1 Professor Laboral Fix	38,89	27,78	11,11	16,67
Professor Titular Tenora	A1 Professor Laboral Fix	51,83	46,29	5,54	27,77
Professor Titular Fagot	A1 Professor Laboral Fix	50,00	50,00		30,00
Professor Titular Guitarra	A1 Professor Laboral Fix	83,33	72,22	11,11	26,11
Professor Titular Viola Gamba	A1 Professor Laboral Fix	58,33	52,77	5,56	31,66
Professor Titular Viola	A1 Professor Laboral Fix	71,11	88,89		9,44
Professor Titular Violí	A1 Professor Laboral Fix		100,00		
Professor Titular Violí	A1 Professor Laboral Fix		30,55		18,33
Professor Titular Violí	A1 Professor Laboral Fix	98,33	70,00	28,33	28,33
Professor Titular Violoncel	A1 Professor Laboral Fix	91,67	74,05	17,62	24,28
Professor Titular Oboè	A1 Professor Laboral Fix	55,56	50,00	5,56	30,00
Professor Titular Piano	A1 Professor Temporal		Vacant 100		
Professor Titular Piano	A1 Professor Temporal		Vacant 100		
Professor Titular Arpa	A1 Professor Temporal		Vacant 84,3		
Professor Titular Oboè	A1 Professor Temporal		Vacant 30,56		
Professor Titular Tuba	A1 Professor Fix	43,50	37,94	5,56	22,76
Professor Titular Direcció Cor	A1 Professor Fix	27,78	27,78		16,67
Professor Titular Música Moderna	A1 Professor Temporal	55,56	Vacant 55,56		
Professor Titular Percussió Moderna	A1 Professor Temporal	55,56	Vacant 55,56		
Professor Titular Baix Elèctric	A1 Professor Temporal	55,56	Vacant 55,56		
Professor Titular Violí	A1 Professor Temporal	100,00	Vacant 27,78		
Professor Titular Cant	A1 Professor Fix	97,22	69,44	27,78	28,89
Professor Titular Violoncel	A1 Professor Fix	78,72	75	3,72	23,33
Professor Titular Trombó-Fiscorn	A1 Professor Fix	50,00	50		30
Professor Titular Clavicèmbal	A1 Professor Temporal	50,00	Vacant 50		30
Professor Titular Guitarra Elèctrica	A1 Professor Temporal	38,89	Vacant 55,56		
Psicopedagog/A	A1 Professor Temporal		Vacant 16		
Professor Titular Lleng. Musical	A1 Professor Temporal	38,89	En Plantilla		
Professor Titular Lleng. Musical	A1 Professor Temporal	38,89	En Plantilla		
Professor Titular Piano	A1 Professor Temporal		En Plantilla		
Professor Titular Piano	A1 Professor Temporal	100	En Plantilla		
Professor Titular Viola	A1 Professor Temporal	29,63	En Plantilla		
Professor Titular Oboè	A1 Professor Temporal	30,56	En Plantilla		
Professor Titular Arpa	A1 Professor Temporal	97,22	En Plantilla		

		% JORNADA CURS 25-26	% JORNADA CONS.	% HORES COMPL.	% MÀX. HORES COMPL.
	<b>Total</b>	<b>5.144,53</b>	<b>Total</b>	<b>157,43</b>	<b>632,26</b>
			<b>Percentatge sobre el màxim</b>	<b>24,90</b>	

Per al curs 25-26 es preveuen les jornades que es mostren a l'anterior taula.

Si comparem les jornades amb les del curs 24-25, veiem que hi ha hagut un lleuger increment de professorat que no arriba a un professor a jornada sencera (79%). Això és degut a un increment d'alumnat. Aquest increment està bàsicament motivat per la potenciació del nou Departament de modern com a novetat al Conservatori i que farà que

haguem de plantejar-nos nous reptes.

Pel que fa a les hores complementàries, si el curs passat se'n feia un 36% de les màximes permeses per llei, al curs 25-26 se'n preveuen només un 25%, és a dir, una quarta part de les màximes permeses. Això és degut a que s'ha consolidat professorat que el curs anterior feia hores complementàries i el curs 25-26 ha passat a jornada completa sense fer hores complementàries.

# MODIFICACIONS DE LA PLANTILLA CURS 2025-2026

DENOMINACIÓ LLOC DE TREBALL	GRUP	% JORNADA CURS 25-26	% JORNADA CONS.	% HORES COMPL.	OBSERVACIONS	CONVOCATÒRIA PLAÇA FIXA
Professor Titular Lleng. Musical	A1 Professor Laboral Fix	100,00	100,00			
Professor Titular Lleng. Musical	A1 Professor Laboral Fix	100,00	100,00		Jubilació 2024. OPO 2025 llenguatge musical 100	convocar al juny 2025
Professor Titular Lleng. Musical	A1 Professor Laboral Fix	100,00	100,00			
Professor Titular Harmonia, Contrapunt, Anàlisi i Formes	A1 Professor Laboral Fix	100,00	100,00		Jubilació 2025.	extingir
Professor Titular Cant Coral	A1 Professor Laboral Fix	100,00	100,00			
Professor Titular Polivalent Llenguatge Musical-Piano	A1 Professor Laboral Fix	100,00	100,00			
Professor Titular Polivalent Direc. Orquestra-Harmonia	A1 Professor Laboral Fix	100,00	100,00			
Professor Titular Polivalent Fta. Bec- Fagot	A1 Professor Laboral Fix	66,67	66,67			
Professor Titular Polivalent Piano- Clavicèmbal	A1 Professor Laboral Fix		100,00		Jubilació 2025. Plaça a extingir	extingir
Professor Titular Piano	A1 Professor Laboral Fix	100,00	100,00			
Professor Titular Piano	A1 Professor Laboral Fix	100,00	100,00			
Professor Titular Piano	A1 Professor Laboral Fix	100,00	100,00			
Professor Titular Piano	A1 Professor Laboral Fix		100,00		Jubilació 2025. OPO 2026 clavicèmbal 50, a extingir 50	convocar al juny 2026
Professor Titular Piano	A1 Professor Laboral Fix	60,00	100,00		Reducció jornada	
Professor Titular Piano	A1 Professor Laboral Fix	100,00	100,00			
Professor Titular Piano	A1 Professor Laboral Fix	100,00	100,00			
Professor Titular Orgue	A1 Professor Laboral Fix	70,40	70,40			
Professor Titular Guitarra	A1 Professor Laboral Fix	100,00	100,00			
Professor Titular Cant	A1 Professor Laboral Fix	100,00	100,00			
Professor Titular Saxòfon	A1 Professor Laboral Fix	100,00	100,00			
Professor Titular Trompeta	A1 Professor Laboral Fix	100,00	100,00	21,28		

DENOMINACIÓ LLOC DE TREBALL	GRUP	% JORNADA CURS 25-26	% JORNADA CONS.	% HORES COMPL.	OBSERVACIONS	CONVOCATÒRIA PLAÇA FIXA
Professor Titular Trombó	A1 Professor Laboral Fix	71,28	50,00			
Professor Titular Trompa	A1 Professor Laboral Fix	100,00	100,00			
Professor Titular Flauta Travessra	A1 Professor Laboral Fix	100,00	100,00			
Professor Titular Clarinet	A1 Professor Laboral Fix	85,20	85,20			
Professor Titular Viola	A1 Professor Laboral Fix	100,00	100,00			
Professor Titular Violí	A1 Professor Laboral Fix	100,00	100,00			
Professor Titular Violí	A1 Professor Laboral Fix	100,00	100,00	5,58		
Professor Titular Contrabaix	A1 Professor Laboral Fix	84,28	78,70			
Professor Titular Percussió	A1 Professor Laboral Fix	100,00	100,00		Consolidació 100	
Professor Titular Lleng. Musical	A1 Professor Laboral Fix	100,00	100,00		Consolidació 100	
Professor Titular Lleng. Musical	A1 Professor Laboral Fix	100,00	100,00		Consolidació 100	
Professor Titular Lleng. Musical	A1 Professor Laboral Fix	100,00	100,00		Reducció jornada	
Professor Titular Cordes	A1 Professor Laboral Fix	80,00	100,00		Consolidació 100	
Professor Titular Piano	A1 Professor Laboral Fix	100	100,00		Reducció jornada	
Professor Titular Piano	A1 Professor Laboral Fix	60,00	75,00		Consolidació 75	
Professor Titular Piano	A1 Professor Laboral Fix	75	75,00			
Professor Titular Piano	A1 Professor Laboral Fix	97,22	97,22			
Professor Titular Flauta Travess.	A1 Professor Laboral Fix	81,50	81,50	8,68		
Professor Titular Flauta Bec	A1 Professor Laboral Fix	84,28	75,60			
Professor Titular Trombó-Fiscorn	A1 Professor Laboral Fix	27,78	27,78			
Professor Titular Flabiol-Tamborí	A1 Professor Laboral Fix	13,89	19,44	11,11		
Professor Titular Tible	A1 Professor Laboral Fix	38,89	27,78	5,54		
Professor Titular Tenora	A1 Professor Laboral Fix	51,83	46,29			
Professor Titular Fagot	A1 Professor Laboral Fix	50,00	50,00	11,11	Consolidació 72,22	
Professor Titular Guitarra	A1 Professor Laboral Fix	83,33	72,22	5,56		
Professor Titular Viola Gamba	A1 Professor Laboral Fix	58,33	52,77		Reducció jornada	
Professor Titular Viola	A1 Professor Laboral Fix	71,11	88,89		Reserva del lloc de treball	
Professor Titular Violí	A1 Professor Laboral Fix		100,00		Excedència. La seva jornada està repartida entre el professorat	
Professor Titular Violí	A1 Professor Laboral Fix		30,55	28,33		
Professor Titular Violí	A1 Professor Laboral Fix	98,33	70,00	17,62		
Professor Titular Violoncel	A1 Professor Laboral Fix	91,67	74,05	5,56		convocar el juny 2025
Professor Titular Oboè	A1 Professor Laboral Fix	55,56	50,00		Renúncia 2024. OPO 2025 piano 100	convocar el juny 2025

DENOMINACIÓ LLOC DE TREBALL	GRUP	% JORNADA CURS 25-26	% JORNADA CONS.	% HORES COMPL.	OBSERVACIONS	CONVOCATÒRIA PLAÇA FIXA
Professor Titular Piano	A1 Professor Temporal		vacant 100		Renúncia 2024. OPO 2025 piano 100	convocar el juny 2025
Professor Titular Piano	A1 Professor Temporal		vacant 100		Excedència sense reserva lloc de treball. OPO 2025	convocar el juny 2025
Professor Titular Arpa	A1 Professor Temporal		vacant 84,3		Excedència sense reserva lloc de treball. OPO 2025	convocar el juny 2025
Professor Titular Oboè	A1 Professor Temporal		vacant 30,56	5,56	OPO 2023	convocar el juny 2025
Professor Titular Tuba	A1 Professor Temporal	43,50	37,94		OPO 2023	convocar el juny 2026
Professor Titular Direcció Cor	A1 Professor Temporal	27,78	27,78		Modificació RLT i OPO 55,56 jornada	convocar el juny 2026
Professor Titular Música Moderna	A1 Professor Temporal	55,56	Vacant 55,56		Modificació RLT i OPO 55,56 jornada	convocar el juny 2026
Professor Titular Percussió Moderna	A1 Professor Temporal	55,56	Vacant 55,56		Modificació RLT i OPO 55,56 jornada	convocar el juny 2026
Professor Titular Baix elèctric	A1 Professor Temporal	55,56	Vacant 55,56		Modificació RLT i OPO 55,56 jornada	convocar el juny 2026
Professor Titular Guitarra Elèctrica	A1 Professor Temporal	38,89	Vacant 55,56		OPO 2023	convocar el juny 2025
Professor Titular Violí	A1 Professor Temporal	100,00	Vacant 27,78	27,78	OPO 2023	convocar el juny 2025
Professor Titular Cant	A1 Professor Temporal	97,22	69,44	3,72	OPO 2023	convocar el juny 2025
Professor Titular Violoncel	A1 Professor Temporal	78,72	75		OPO 2023	
Professor Titular Trombó-Fiscorn	A1 Professor Temporal	50,00	50		OPO 2025 clavicèmbal 50	
Professor Titular Clavicèmbal	A1 Professor Temporal	50,00	Vacant 50		OPO 2023	
Psicopedagog/a	A1 Professor Temporal		Vacant 16			
Professor Titular Lleng. Musical	A1 Professor Temporal	38,89	sense plaça en plantilla			
Professor Titular Lleng. Musical	A1 Professor Temporal	38,89	sense plaça en plantilla			
Professor Titular Piano	A1 Professor Temporal		sense plaça en plantilla			
Professor Titular Piano	A1 Professor Temporal	100	sense plaça en plantilla			
Professor Titular Viola	A1 Professor Temporal	29,63	sense plaça en plantilla			
Professor Titular Oboè	A1 Professor Temporal	30,56	sense plaça en plantilla			
Professor Titular Arpa	A1 Professor Temporal	97,22	sense plaça en plantilla			

### Modificació RLT 2025 i Oferta pública d'ocupació 2023

Al departament de modern hi ha 4 places creades en plantilla. Aquestes places es van preveure a l'oferta pública d'ocupació del 2023 amb una jornada parcial molt reduïda. Actualment es preveu una demanda molt major d'aquestes especialitats musicals. És per això que es modificarà la RLT i l'oferta pública per tal d'incrementar les jornades d'aquests instruments fins a un 55,56% i poder convocar aquestes places amb aquesta jornada. Això també permetrà poder fer més hores complementàries d'aquests instruments si hi hagués encara una major demanda.

### Consolidacions de jornades any 2025:

Està previst consolidar la jornada dels següents llocs de treball amb efectes a 1 de setembre de 2025 (inici curs 25-26):

1. A causa de la jubilació d'un professor de llenguatge musical durant el curs 24-25, es repartirà la seva jornada entre els tres professors de llenguatge musical amb jornada parcial, els quals passaran tots a jornada completa.

2. Les dues professores de piano a jornada parcial també incrementaran la seva jornada com a conseqüència de la renúncia al seu lloc de treball d'un professor de piano. Una professora passarà a jornada completa i l'altra a jornada del 75% per voluntat de la treballadora.

3. Finalment, es consolidarà també la jornada del professor de guitarra a temps parcial que passarà del 50% al 72,22% degut a la gran demanda d'aquest instrument. Tot i tenir complementàries adjudicades hi ha alumnes que no hi poden optar per manca de places atès que ha de cobrir tota la descàrrega del secretari acadèmic.

### Oferta pública d'ocupació any 2025:

Es preveuen les següents places:

- Llenguatge musical 100% jornada com a conseqüència de la jubilació de la professora de llenguatge musical.

- Piano 100% jornada com a conseqüència de la renúncia al contracte de la professora de piano.

- Piano 100% jornada com a conseqüència de la renúncia al contracte del professor de piano.

- Arpa 84,30% jornada com a conseqüència de l'excedència sense reserva de lloc de treball de la professora d'arpa.

- Oboè 30,56% jornada com a conseqüència de l'excedència sense reserva de lloc de treball de la professora d'oboè.

### Convocatòries any 2025:

Durant el mes de juny de 2025 està previst realitzar els següents processos selectius per concurs-oposició de les següents places previstes a l'oferta pública d'ocupació de 2023:

- Tuba, jornada 37,94%

- Direcció cor, jornada 27,78%

- Cant, jornada 69,44%

- Violoncel, jornada 75%

- Trombó, jornada 50%

- Llenguatge musical, jornada 100%

- 2 places piano, jornada 100%

- Arpa, jornada 84,30%

- Oboè, jornada 30,56%

Aquests processos són amb efectes a 1 de setembre de 2025 (inici curs 25-26)

### Previsió Oferta pública d'ocupació any 2026:

Es preveuen les següents places com a conseqüència de la jubilació d'una professora de piano:

- Clavicèmbal, 50% jornada.

- Saxo, 38,89% jornada.

### Convocatòries any 2026:

Al juny de 2026 està previst realitzar els següents processos selectius per concurs-oposició de les següents places previstes a l'oferta pública d'ocupació de 2023 i 2026:

- Clavicèmbal, jornada 50%

- Música moderna, jornada 55,56%

- Percussió moderna, jornada 55,56%

- Baix elèctric, jornada 55,56%

- Guitarra elèctrica, jornada 55,56%

- Violí, jornada 27,78%

Aquests processos són amb efectes a 1 de setembre de 2026 (inici curs 26-27).

En resum i com a conseqüència de tot l'esmentat anteriorment, a partir del

curs 26-27 està previst que tota la plantilla de personal del Conservatori, tant personal docent com personal d'administració i serveis, tindrà un contracte fixe, sense perjudici de les futures jubilacions, excedències, renúncies o altres, si escau. Per tant, amb totes les accions esmentades es disminueixen la temporalitat laboral i les hores complementàries i, per contra, s'incrementen la contractació fixe i les jornades consolidades.

### Jubilacions

A tenir en compte tenim uns professors que estan en el llindar d'una possible jubilació total o parcial. Vist això es fa difícil fer previsions atès que moltes vegades es decideix continuar treballant o no gaudir de les parcials.

S'ha de considerar.

### Alumnes en llista d'espera

En tota previsió s'ha de tenir en compte la dada dels alumnes que hi ha en llista d'espera, així com els que estan matriculats i no tenen l'opció de fer un instrument que ja està ocupat. El cas del saxo, per exemple, o de la guitarra no es poden oferir per no disposar de jornades a disposició. Una altra dada són els que no poden entrar al Conservatori i aquests en el cas de l'últim curs són:

**1 arpa, 4 baix elèctric, 5 bateria,. 9 cant, 1 clarinet, 1 flauta travessera, 5 guitarra, 15 piano, 1 trombó, 2 violins, 2 alumnes 4rt i 1 de 5è tots dos elemental.**

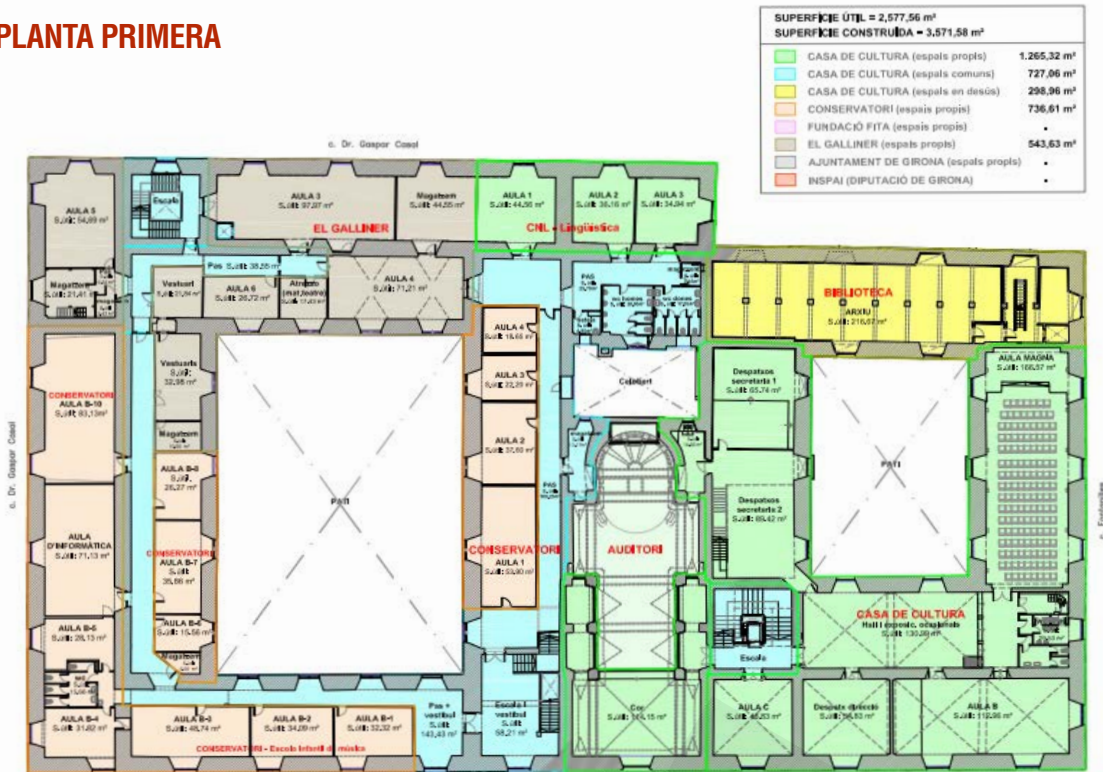
**total llista d'espera: 47 alumnes**

### BORSES

Atès que les borses ja porten molt de temps operatives és necessari convocar de nou totes les borses i que deroguin les anteriors per tal de tenir-les actualitzades i amb professors disposats. Per descomptat, es continuarà permetent que hi hagi incorporacions mitjançant borses d'urgència amb valoració de currículum que permeten que es puguin cobrir les necessitats amb celeritat.

# EQUIPAMENT

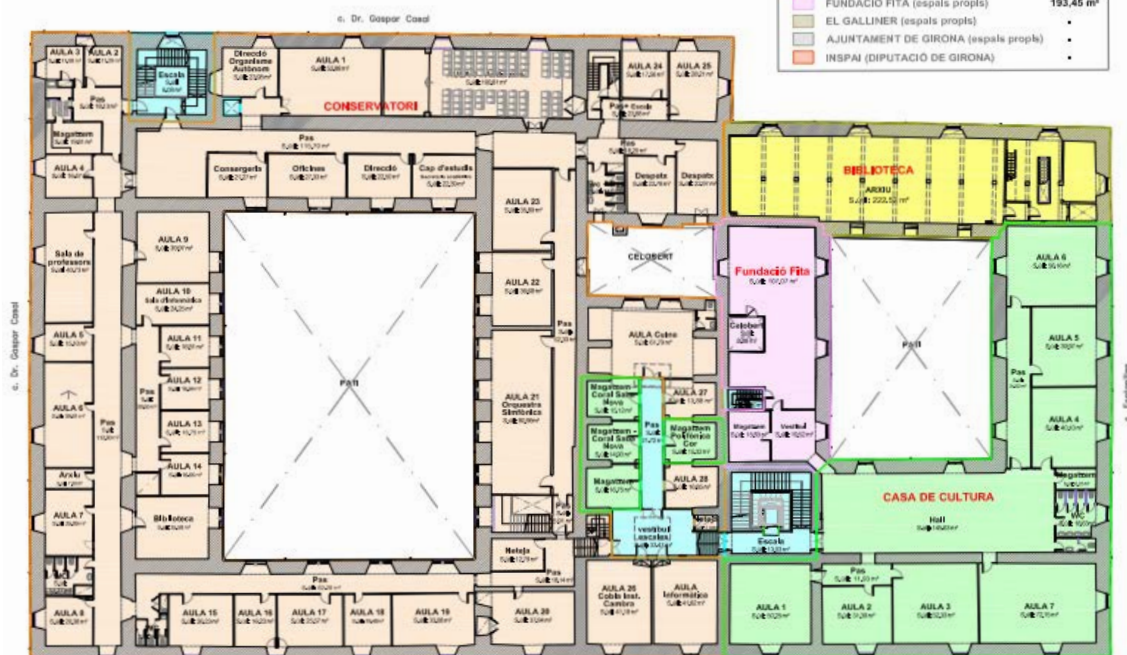
## PLANTA PRIMERA



NECESSITATS	PROPOSTES DE MILLORA	COST CAPÍTOL 6	COST CAPÍTOL 2
Millorar la il·luminació	Segona fase de il·luminació leds	3.000,00	
Millorar la seguretat dels vidres	Segona fase de vinils als vidres		3.000,00
Millorar la recepció	Mobiliari i sistemes d'atenció	5.000,00	
Parquet d'aula malmès	Canviar terra parquet	20.000,00	
Aires condicionats amb deficiències	Revisar aires condicionats		3.000,00
Enfosquir l'aula b14, 15 i 16	Instal·lar cortines adequades		2.000,00
Excés de calor aules llenguatge	Folrar tubs calefacció aules llenguatge		3.000,00
Reposició d'instruments	Compra d'instruments	30.000,00	
Armariets de fusta pels alumnes guardar instruments. Préstec	Cal ampliar l'oferta d'armariets degut a l'elevada demanda	8.000,00	
<b>TOTAL COST</b>		<b>66.000,00</b>	<b>11.000,00</b>

## PLANTA SEGONA

SUPERFÍCIE ÚTIL = 2.766,68 m <sup>2</sup>	
SUPERFÍCIE CONSTRUÏDA = 3.789,34 m <sup>2</sup>	
CASA DE CULTURA (espais propis)	791,17 m <sup>2</sup>
CASA DE CULTURA (espais comuns)	186,99 m <sup>2</sup>
CASA DE CULTURA (espais en desús)	301,80 m <sup>2</sup>
CONSERVATORI (espais propis)	2.215,93 m <sup>2</sup>
FUNDACIÓ FITA (espais propis)	193,45 m <sup>2</sup>
EL GALLINER (espais propis)	.
AJUNTAMENT DE GIRONA (espais propis)	.
INSPAI (DIPUTACIÓ DE GIRONA)	.



NECESSITATS	PROPOSTES DE MILLORA	COST CAPÍTOL 6	COST CAPÍTOL 2
Solucionar problemes de transmissió de so	Insonoritzar parets entremetgeres	18.000,00	
Millorar la il·luminació	Segona fase de il·luminació leds	4.000,00	
Millorar la seguretat dels vidres	Segona fase de vinils als vidres		3.000,00
Millorar la recepció	Mobiliari i sistemes d'atenció	5.000,00	
Millorar la biblioteca	Mobiliari i aparells	5.000,00	
Millorar la sala de professors	Mobiliari i cuina	4.000,00	
Aires condicionats amb deficiències	Revisar aires condicionats		3.000,00
Enfosquir les aules 15, 16, 17 i 18	Instal·lar cortines a l'aula 18		3.000,00
Excés de calor aules llenguatge	Folrar tubs calefacció aules llenguatge		3.000,00
Tendals finestres	Per evitar excés de sol a la zona de pati, no hi ha prou amb cortina		3.000,00
Reposició d'instruments	Compra d'instruments	30.000,00	
Millorar l'escala d'accés al Conservatori	Netejar la pedra i pintar escala d'accés al conservatori		15.000,00
Reposar monitors d'ordenador	Equip directiu, contractació	1.500,00	
Reposar ordenadors sala de professors	Posar aparells actualitzats i eficients	4.000,00	
<b>TOTAL COST</b>		<b>71.500,00</b>	<b>30.000,00</b>
Despesa imputada exercici 2026		68.750,00	20.500,00
Despesa imputada exercici 2027		68.750,00	20.500,00
<b>TOTAL COST PRIMER I SEGON PIS</b>		<b>137.500,00</b>	<b>41.000,00</b>

# CALENDARI D'IMPLEMENTACIÓ

	CURS 2024- 2025			CURS 2025- 2026			CURS 2026- 2027		
	1 TRI	2 TRI	3 TR	1 TRI	2 TRI	3 TR	1 TRI	2 TRI	3 TR
Millora fase 1,2 I 3 3d'infraestructura centre									
Millores en la comunicació i visibilitat									
Negociació nou convenis dels treballadors									
Subvencions per places de primer GP									
Fase 1 I 2 de fusió de música Antiga ai AMA									
Lloc adequat per begudes i menjars									
Fase 1, 3 I 3 insonorització aules									
Megafonia d'emergència									
Claus intel·ligents									
Il·luminació passadissos									
Terra i obertures									
Instruments musicals									
Despatxos i atencions									
Pintura diversa									
Pla d'igualtat									
Vídeo promoció i xarxes									
Retolació entrada									
Adequació biblioteca									
Ampliació aules									
Renovació conveni auditori									
Enviament de Newsletter periòdicament									
Millorar el procediment organitzatiu de les activitats internes i externes del centre.									
Incorporar actuacions que millorin els resultats del lideratge a través de la participació i compromís de tota la comunitat educativa del centre.									
Revisar obertura centre més dissabtes									
Enviament vídeo promocional									
Crear sistemes i xarxes que afavoreixin la creació de protocols per a una comunicació eficaç entre els diferents col·lectius del nostre centre educatiu.									
Consolidar l'Equip d'Atenció a la Diversitat de l'Alumnat									
Mantenir i millorar actes i celebracions propis del centre perquè l'alumnat desenvolupi un sentit de pertinença i afavoreixin el reconeixement del valor de formar part de la comunitat educativa i musical									
Presentar la nova documentació acadèmica de centre (PEC, NOFC, PCC, PLC, PAT) elaborada conjuntament amb la Comissió Pedagògica i aprovada pel Consell Escolar (PGA i la Memòria Anual de Centre són documents anuals).									
Aconseguir ajuts per a alumnat amb dificultats econòmiques aconseguint que els estudis musicals estiguin a l'abast de tothom.									
Renovar lavabos									
Reformes diverses									

	CURS 2024- 2025			CURS 2025- 2026			CURS 2026- 2027		
	1 TRI	2 TRI	3 TR	1 TRI	2 TRI	3 TR	1 TRI	2 TRI	3 TR
Activitats de presència i relació									
Convocatòria tècnica nòmines, comptable, i contractació									
Convocatòria cap de negociat i administrativa									
Convocatòria Conserge									
Promocions internes tècnica gestió cultural, tècnica administració general i auxiliars administratives									
Actualització permanent dels Plans d'Estudis de Nivell Elemental (NE), Nivell Mitjà (NM) i Grau Professional (GP)									
Vetllar pel manteniment i creixement del nombre d'alumnes del centre treballant per evitar l'abandonament dels estudis musicals i per atraure nou alumnat.									
Dinàmiques per evitar l'abandonament dels estudis per part del nostre alumnat:									
Aconseguir un equilibri entre l'oferta i la demanda dels instruments que s'imparteixen en el centre i invertir esforços en els que són minoritaris.									
Consolidar el departament de Música tradicional (Cobla)									
Treballar en el creixement de la Música moderna									
Vetllar per mantenir el bon nivell pedagògic i musical de l'Aula de música antiga (AMA) i del Departament de música antiga									
Consolidar la importància de l'acció tutorial en l'acompanyament acadèmic de l'alumne/a i en la seva avaluació									
Vetllar per a que les activitats extres segueixin les línies pedagògiques del centre									
Promoure la formació del professorat									
Convocatòria places d de modern									
Consolidacions de Jornades 2025									
Convocatòria processos selectius 2025									
Convocatòria processos selectius 2026									

# 7. GESTIÓ ECONÒMICA

## PROJECCIÓ PERÍODE 2025-2027

### OFERTES PÚBLIQUES D'OCUPACIÓ (OPO) I ALTRES SITUACIONS ADMINISTRATIVES

	ESTAT	DATA
<b>ANY 2023</b>		
Professor Titular Tuba	OPO	2023
Professor Titular Direcció Cor	OPO	2023
Professor Titular Harmonia moderna/jazz	OPO	2023
Professor Titular Percussió moderna	OPO	2023
Professor Titular Baix elèctric	OPO	2023
Professor Titular Violí	OPO	2023
Professor Titular Cant	OPO	2023
Professor Titular Violoncel	OPO	2023
Professor Titular Trombó	OPO	2023
Professor Titular Guitarra elèctrica	OPO	2023
Psicopedagog	OPO	2023
Conserge (AP)	OPO	2023
<b>ANY 2024</b>		
Responsable gestió comptable (A2)	OPO	2024
<b>ANY 2025</b>		
Professor Titular Harmonia	JUBILACIÓ 2025	A EXTINGIR
Professor Titular Polivalent piano-clavicèmbal	JUBILACIÓ 2025	A EXTINGIR
Tècnic gestió administrativa (A2)	OPO	2025
Responsable nòmines i seguretat social (A2) (jubilació)	OPO	2025
Professor Titular Oboè (excedència sense reserva)	OPO	2025
Professor Titular Arpa (excedència sense reserva)	OPO	2025
Professor Titular Piano (renúncia contracte)	OPO	2025
Professor Titular Piano (renúncia contracte)	OPO	2025
Professor Titular Llenguatge musical (jubilació)	OPO	2025
Cap Negociat Gestió Acadèmica	OPO (promoció interna)	2025
Administratiu	OPO (promoció interna)	2025
Professor Titular violí	EXCEDÈNCIA voluntària	2023-2025 Jornada repartida
Professor titular flauta travessera	EXCEDÈNCIA voluntària	2023-2025 Retorn. Jornada repartida
<b>ANY 2026</b>		
Professor titular violí	EXCEDÈNCIA especial	2023-2026 Retorn. Reserva lloc treball
Professor titular clavicèmbal	OPO (jubilació)	2026
<b>ANY 2027</b>		
Tècnic gestió administrativa (Promoció A1)	OPO (promoció interna)	2027
Tècnica de Gestió Cultural (Promoció A1)	OPO (promoció interna)	2027
Administratiu (Promoció de C2 a C1)	OPO (promoció interna)	2027

## CONVOCATÒRIES

ANY 2025	DATA
Cap de negociat	2025
Administrativa	2025
Tuba	2025
Direcció de cor	2025
Cant	2025
Violoncel	2025
Trombó	2025
Llenguatge musical	2025
Piano	2025
Piano	2025
Arpa	2025
Oboè	2025
Comptabilitat	2025
Contractació	2025

### ANY 2026

Clavicèmbal	2026
Música moderna	2026
Percussió Moderna	2026
Baix elèctric	2026
Guitarra elèctrica	2026
Violí	2026
Nòmines i Seguretat Social	2026
Consergeria	2026

## SITUACIÓ DE LA PLANTILLA

LLOC DE TREBALL	ESTAT	SOLUCIÓ
Viola	Reducció de jornada (2024-25)	Interinatge
Piano	Reducció de jornada (2024-25)	Repartit entre professorat
Cordes polsades	Reducció de jornada (2024-25)	Interinatge
3 Pianos	Finalització de suspensió de contracte(2021-24)	1 Es reincorpora professora (50%) 1 Cobertura amb substitut 1 Repartit entre titulars
Arpa i oboè	Excedència voluntària (2024-25)	No reserva de lloc, substituïdes amb interinatge fins cobertura de la plaça
Flauta travessera i violí	Excedència voluntària (2023-25)	Jornades repartides entre professorat
Reducció cordes polsades	Substitut llenguatge musical	38,89%
Reducció cap d'estudis	Substitut llenguatge musical	38,89%
Professor piano	Substitut (renúncia lloc de treball)	Interinatge fins cobertura de plaça
Rellevista jubilada parcial	Piano	50%
Reducció viola	Substituta	29,63 %
Oboe	Substitut	30,56 %
Arpa	Substituta	97,22 %
Violí	Excedència per cura menor (2023-26)	Substituït
Clavicèmbal	Jubilació parcial	Substituta a mitja jornada
Piano	Jubilació parcial (2024)	Substituta a mitja jornada
2 Prof. Llenguatge i 1 flauta/fagot	Jornada completa (2024-25)	Renuncia a la reducció
Responsable de nòmines	Jubilació total (2024)	Substituta
Responsable de comptabilitat	Baixa voluntària (2023)	Substituta

## CONSOLIDACIONS 2025-2026

	CONS.	CÀRREC
Llenguatge Musical	100%	Titulació de Llenguatge Musical necessari
Llenguatge Musical	100%	Titulació de Llenguatge Musical necessari
Llenguatge Musical	100%	Titulació de Llenguatge Musical necessari
Piano	100%	Cobreix els pianos extingits
Piano	75%	Cobreix els pianos extingits
Guitarra	72,22%	Continua cobrint descàrrega del secretari acadèmic i podrà incrementar alumnes en espera

## PREVISIÓ DE JORNADES I COMPLEMENTÀRIES

CURS	JORNADES	TOPALL	COMPLEMENTÀRIES EXECUTADES	% SOBRE EL MÀXIM
<b>2024-25</b>	5.065,19	585 %	214,90 %	38,73 %
<b>2025-26</b>	5.144,53	632,26 %	157,43 %	24,90 %
<b>2026-27</b>	5.223,87	680,42	214,90 %	38,73 %

## PREVISIÓ DE GESTIÓ ECONÒMICA

INGRESSOS - CAPÍTOL	2025	2026	2027
CAP. 3 - TAXES, PREUS PÚBLICS I ALTRES INGRESSOS	483.800,00	505.973,00	535.902,00
CAP. 4 - TRANSFERÈNCIES CORRENTS			
a) Transferència de la Diputació per cobrir excés de despeses (només per a organismes autònoms)	3.543.200,00	3.771.024,00	3.988.695,00
b) Aportacions estatutàries dels ens consorciats (només per a consorcis)	0,00	0,00	0,00
c) Altres transferències i subvencions	0,00	0,00	0,00
CAP. 5 - INGRESSOS PATRIMONIALS	7.000,00	7.000,00	7.000,00
CAP. 6 - ALIENACIÓ D'INVERSIONS REALS	0,00	0,00	0,00
CAP. 7 - TRANSFERÈNCIES DE CAPITAL	0,00	0,00	0,00
CAP. 8. - ACTIUS FINANCERS	6.000,00	6.000,00	6.000,00
CAP. 9 - PASSIUS FINANCERS	0,00	0,00	0,00
<b>TOTAL PRESSUPOST D'INGRESSOS</b>	<b>4.040.000,00</b>	<b>4.289.997,00</b>	<b>4.537.597,00</b>

DESPESES - CAPÍTOL	2025	2026	2027
CAP. 1 – DESPESES DE PERSONAL	3.580.307,00	3.745.552,00	3.965.879,00
CAP. 2 - DESPESES CORRENTS EN BÉNS I SERVEIS (excloses les previstes en projectes amb finançament afectat)	423.600,00	457.652,00	484.925,00
CAP. 3 - DESPESES FINANCERES (excloses les derivades d'operacions d'endeutament i les previstes en projectes amb finançament afectat)	543,00	543,00	543,00
CAP. 4 - TRANSFERÈNCIES CORRENTS (excloses les despeses previstes en projectes amb finançament afectat)	11.500,00	11.500,00	11.500,00
a) Subvencions de concurrència	0,00	0,00	0,00
b) Subvencions de concessió directa	0,00	0,00	0,00
c) Subvencions nominatives	0,00	0,00	0,00
d) Altres transferències i subvencions	0,00	0,00	0,00
CAP. 6 - INVERSIONS REALS (exclosos els projectes d'inversió previstos en projectes amb finançament afectat)	18.050,00	68.750,00	68.750,00
CAP. 7 - TRANSFERÈNCIES DE CAPITAL (excloses les despeses previstes en projectes amb finançament afectat)	0,00	0,00	0,00
a) Subvencions de concurrència	0,00	0,00	0,00
b) Subvencions de concessió directa	0,00	0,00	0,00
c) Subvencions nominatives	0,00	0,00	0,00
CAP. 8 – ACTIUS FINANCERS	6.000,00	6.000,00	6.000,00
CAP. 9 - DESPESES FINANCERES	0,00	0,00	0,00
<b>TOTAL PRESSUPOST DE DESPESES</b>	<b>4.040.000,00</b>	<b>4.289.997,00</b>	<b>4.537.597,00</b>

## INCORPORACIONS 2026-2027

CÀRREC
Saxo (modern)
38,89 %
Temporal – prova curs 2026-2027

## BORSES

Borses de substituïts
Totes les especialitats
2025

## PREVISIÓ D'ALUMNES

<b>2024-2025</b>	650 (43 en llista d'espera sense plaça segons registre)
<b>2025-2026</b>	680
<b>2026-2027</b>	720 (topall d'espais)

## REFERENT AL CURS 2026-2027

Els increments a l'exercici 2026 i 2027 corresponen a:

- El capítol 1 degut a les consolidacions, augments de jornades i convocatòries en general.
- El capítol 2 degut a la part proporcional de l'exercici anterior respecte a l'augment d'alumnes amb la incorporació de la despesa calculada a equipaments.
- El capítol 6 la despesa calculada en inversions a equipaments.

Durant el curs 25-26 es revisaran tots els aspectes contemplats al pla estratègic per tal d'afinar jornades, alumnes i demés en funció de les petites variables que en inici no es poden predir.

En aquest cas es contempla:

- Creixement de jornades proporcional al curs 25-26.
- Creixement d'alumnes proporcional al curs 25-26.
- Àmbit directiu, administratiu i docent amb continuïtat.
- Grups, alumnes i activitats seguiment pendent de petites variacions a concretar en curs 25-26.
- Intervencions en equipament marcades i amb petites revisions al curs 25-26.
- Calendari d'implementació en fase de revisió permanent al llarg de tot el pla.



Conservatori de Música  
Isaac Albéniz  
de la **Diputació de Girona**