

PLA LOCAL DE JOVENTUT

RIELLS I VIABREA
2020-2023

Jo
ven
tut
riells i viabrea

oficina **Jove**
de la Selva



Consell Comarcal
de la Selva



Ajuntament de
Riells i Viabrea

El Pla Local de Joventut de Riells i Viabrea ha estat redactat conjuntament per la Regidora de Joventut de Riells i Viabrea Yolanda López, La tècnica de Joventut, Alba Rubio i el dinamitzador juvenil, Carlos Nieto amb la col·laboració de les àrees de Cultura, Educació, Igualtat i Serveis Socials, de la mà de professionals com Alena Moragas, Albert Ordi, Blas Márquez i Montse Silvestre; També del Consell Comarcal de la Selva, concretament amb els tècnics i tècniques de Joventut de l'Oficina Jove. Amb la participació directa dels i les joves del municipi i persones tècniques, agents socials i altres professionals que van formar part dels grups de discussió respectius.

ÍNDEX

| | |
|---|----|
| INTRODUCCIÓ..... | 4 |
| Presentació | 4 |
| Justificació..... | 5 |
| Antecedents..... | 6 |
| PROCÉS METODOLÒGIC..... | 7 |
| Procés metodològic | 7 |
| Principis rectors del PLJ vinculats al PNJC..... | 8 |
| Agents implicats en la elaboració del PLJ..... | 8 |
| Objectius del PLJ | 9 |
| Cronologia..... | 10 |
| ANÀLISI DE LA REALITAT JUVENIL..... | 11 |
| Context territorial i cohesió social | 11 |
| Població i territori de Riells i Viabrea..... | 12 |
| Equipaments Municipals | 18 |
| Conclusions i Propostes d'intervenció | 20 |
| JOVES, EDUCACIÓ I FORMACIÓ | 22 |
| Recursos i polítiques municipals..... | 22 |
| Anàlisi de la realitat juvenil..... | 24 |
| Conclusions i propostes d'intervenció | 27 |
| JOVES I TREBALL | 29 |
| Introducció..... | 29 |
| Recursos i polítiques municipals..... | 30 |
| Anàlisi de la realitat juvenil..... | 31 |
| Conclusions i propostes d'intervenció | 32 |
| JOVES, CULTURA, OCI I PARTICIPACIÓ..... | 34 |
| Introducció..... | 34 |
| Visualització de polítiques i recursos municipals | 35 |
| Anàlisi de la realitat juvenil..... | 37 |
| Conclusions i propostes d'intervenció | 39 |
| JOVES I HABITATGE | 40 |
| Introducció..... | 40 |

| | |
|---|----|
| Visualització de les polítiques i recursos municipals | 41 |
| Anàlisi de la realitat juvenil..... | 42 |
| Conclusions i propostes d'intervenció | 43 |
| JOVES I VIDA SALUDABLE | 44 |
| Introducció..... | 44 |
| Visualització de les polítiques i recursos municipals | 45 |
| Anàlisi de la realitat juvenil..... | 45 |
| Conclusions i Propostes d'intervenció | 49 |
| DISSENY DE LA INTERVENCIÓ | 51 |
| Estructura de Necessitats, objectius i intervencions..... | 51 |
| Interseccionalitat..... | 55 |
| Descripció de les actuacions | 57 |
| Educador de carrer | 57 |
| Consell Municipal de Joves | 58 |
| Activitats culturals i d'oci | 59 |
| Oferta activitats esportives | 60 |
| Opcions Formatives | 61 |
| Casal Jove | 62 |
| Teatre Jove | 63 |
| Temporalització dels programes i projectes 2020-2023..... | 63 |
| Recursos del Pla Local de Joventut | 65 |
| Recursos humans | 65 |
| Recursos econòmics..... | 66 |
| Recursos d'equipaments..... | 66 |
| COMUNICACIÓ | 67 |
| Canals de comunicació municipals | 67 |
| Altres canals de comunicació:..... | 67 |
| TANCAMENT | 68 |
| AVALUACIÓ..... | 69 |
| ANNEXOS | 72 |

INTRODUCCIÓ

Presentació

El document que es presenta a continuació és el Pla Local de Joventut (endavant, PLJ) de Riells i Viabrea pels anys 2019-2023 que és l'aposta municipal pels propers 4 anys. També pretén ser un recull de propostes que derivin en projectes i realitats de l'àrea de Joventut de Riells i Viabrea. El plantejament parteix de l'anàlisi de la realitat actual del municipi, dels progressos assolits durant els darrers anys, i de l'anàlisi del darrer pla local 2016-2019, que ens serveix d'antecedent per continuar el pla actual; per tant no es tracta d'un document d'intencions sinó d'un seguit de respostes a les necessitats actuals de les persones joves del poble.

La redacció d'aquest pla ha estat orientada per la Guia d'Elaboració de Plans Locals de Joventut creada pel Consell Nacional de la Joventut de Catalunya (CNJC) i seguint la Llei 33/2010 de l'1 d'octubre, de polítiques de joventut per la qual es regeix la redacció d'aquest tipus de projectes.

El principal objectiu d'aquest pla és garantir que les polítiques de joventut siguin efectives per poder donar oportunitats a tots els i les joves. És per això, la importància de treballar en xarxa a nivell local, quan sigui necessari també a nivell comarcal i nacional. Sense deixar de banda, el propi col·lectiu jove, que té la responsabilitat de construir la seva pròpia trajectòria. És de vital importància enfocar les polítiques de l'àrea a la participació dels i les joves. En quant als altres objectius, que en deriven del principal, podem especificar-ne més concrets: el creixement tant en qualitat com en quantitat de la participació juvenil en el teixit comunitari del municipi, potenciar els recursos ja existents de l'administració perquè siguin útils i aprofitables pel col·lectiu jove i dotar d'eines a totes les persones joves del municipi per que contribueixin a que les polítiques de joventut, que els impliquen, es creïn i es dirigeixin a cobrir les necessitats existents a Riells i Viabrea.

És necessari acotar l'edat quan parlem de joventut a Riells i Viabrea. El concepte de joventut si l'entendem com a període del cycle vital, l'entendem com un interval d'edat dels 16 als 29 anys, el PNJCAT 2020 manté la mateixa referència, però deixa oberta aquesta definició perquè cada municipi o ens públic, en concret pugui definir els límits d'edat.

En quant als joves de Riells, fem créixer l'interval de 12 a 35 anys, per garantir uns serveis des de l'àrea de joventut a un col·lectiu més ampli i amb necessitats diverses.

Justificació

Entenem com a Joventut, un període vital en el cicle d'una persona, on durant aquest cicle patim una sèrie de canvis biològics i psicològics. En aquest cicle la vivència de transicions en diferents àmbits (social, familiar, educatiu, etc.) fan que ens construïm una identitat i una trajectòria de vida.

Les polítiques de joventut son un agent implicat i responsable en aquest procés de canvis i transicions, per tant és necessari realitzar polítiques enfocades a oferir bons referents, alternatives d'oci, projectes d'orientació laboral i acadèmics. En definitiva, garantir que la trajectòria dels i les joves, no deixant de banda el seu propi protagonisme i la seva pròpia responsabilitat, sigui una trajectòria en la que puguin trobar recursos i suports per desenvolupar el seu estil de vida i el seu entorn, en aquest cas Riells i Viabrea. En definitiva, garantir que els i les joves, puguin trobar recursos i suports per desenvolupar el seu estil de vida i el seu entorn, en aquest cas a Riells i Viabrea. Sense deixar de banda el seu propi protagonisme i la seva pròpia responsabilitat.

Considerem que els i les joves han de ser subjectes de les polítiques de joventut, com a protagonistes d'aquestes i no només com a receptors/es d'uns serveis o com a persones usuàries d'unes activitats. Entenem doncs, que el disseny d'aquestes polítiques ha d'estar fet amb i pels joves del municipi.

És cert que encara seguim l'estela que ens ha deixat la crisi econòmica i altres aspectes que també influeixen al col·lectiu (Augment de la població estrangera jove, la difusió de les TIC, l'augment dels moviments migratoris de joves a l'estranger, etc.). Tots els canvis socials afecten en el desenvolupament de les persones joves. És per això, que les polítiques i els responsables de Joventut s'han de qüestionar, renovar-se i formar-se constantment a l'hora de treballar amb els i les joves del municipi.

Per l'elaboració d'aquest pla creiem important tenir presents quins articles de la Llei 33/2010 de polítiques de joventut (LPJC) parlen sobre els Consells locals de joventut (CLJ) i el Consell Nacional de Joventut i Catalunya (CNJC):

Article 7.3. *Les entitats juvenils, els consells locals de joventut i els grups de joves poden intervenir en les polítiques de joventut per mitjà de les formes de participació d'acció i interlocució reconegudes per la secció segona del capítol IV, sens perjudici de les competències de les administracions públiques.*

Article 51. *Les administracions públiques contribueixen al finançament del projecte jove per mitjà del foment de la participació juvenil i la subvenció de les actuacions emmarcades en el Pla nacional de joventut de Catalunya que facin els consells locals de joventut, les altres entitats juvenils i els grups de joves.*

Antecedents

Aquest nou **PLJ** a més de ser la continuació del pla anterior 2016-2019 ha de servir per donar una nova orientació a les polítiques a desenvolupar al municipi en matèria de Joventut. Per justificar la tipologia d'intervencions que es recullen en aquest pla, cal tenir en compte una sèrie d'elements condicionadors que ja es van observar en l'altre pla:

Per Riells i Viabrea la **dispersió territorial** és un factor determinant en el model de municipi i les polítiques que s'hi desenvolupen, ja que aquesta dispersió dificulta la cohesió social. En aquest sentit, la participació dels joves en els espais i projectes destinats al seu oci és un fet important a tenir en compte per minimitzar els hàndicaps d'aquesta dispersió territorial. En aquesta línia, la creació de l'Espai Jove dins el Centre Cultural (en funcionament des de l'octubre del 2015) ha estat un bon punt de partida per potenciar aquesta cohesió social entre els i les joves del municipi, tot reforçant-ne el desenvolupament a través de la participació sense abandonar temàtiques d'una importància cabdal com ara l'ocupabilitat de les persones joves i la seva formació i la promoció d'hàbits i conductes saludables, entre d'altres.

Durant el període del PLJ 2016-2019 hi ha hagut un augment de participació en els serveis que s'han ofert des de l'Ajuntament relacionats amb l'àrea de joventut, el més notable ha estat l'espai jove, que des del seu inici l'horari d'atenció al públic ha passat de tres dies a la setmana a cinc, oferint propostes alternatives d'oci, lleure i educació, i arribant a més joves. Aquesta realitat s'ha pogut dur a terme gràcies a la contractació de la figura d'un dinamitzador juvenil, que ha donat suport a la figura del tècnic de joventut i esports a l'hora de potenciar l'espai jove com un punt de referència per el col·lectiu jove de Riells i Viabrea.

En quant a l'orientació **acadèmica i laboral**, Riells i Viabrea juga un paper important dins la xarxa de tècnics i regidors de joventut de la Selva, ja que es treballa de manera conjunta per cobrir necessitats formatives i laborals dels joves de la comarca.

PROCÉS METODOLÒGIC

Procés metodològic

Amb la intenció d'estructurar aquest pla, s'han proposat quatre grans apartats que aglutinin tot el contingut: procés metodològic, anàlisi de la realitat, disseny de la intervenció i avaluació.

En primer lloc s'explica quina ha estat la metodologia utilitzada per recollir la informació de l'anàlisi de la realitat, que es basa fonamentalment en dades quantitatives a partir de d'estadístiques i dades qualitatives a partir de la participació dels i les joves en les taules de joves realitzades al Setembre d'aquest any 2019, juntament amb una taula professionals que té relació directa amb el col·lectiu jove.

L'anàlisi de la realitat del col·lectiu juvenil, s'estructura a partir de les diferents temàtiques d'àmbit juvenil plantejades pel Pla Nacional de Joventut de Catalunya (Educació, Habitatge, Participació, Inclusió, Treball, Salut i Cultura) . A més, segueix el mateix format que la del pla local del passat 2016-2019, ja que d'aquesta manera es pot fer una avaluació dels procediments de manera més pràctica i simplificada i es poden planificar línies d'actuació basant-nos en els antecedents. L'objectiu principal d'aquest apartat és plasmar en paper el context en el que es troben els i les joves del municipi, a partir de dades referents al context territorial i cohesió social, complementades i justificades amb dades qualitatives dels mateixos joves que han pogut participar en l'elaboració d'aquest PLJ.

A partir d'aquest indispensable anàlisi es plantegen les diferents propostes d'intervenció dins l'àmbit juvenil en funció de les necessitats, possibilitats i prioritats dels agents implicats en aquest procés (equip de govern, tècnica i dinamitzador juvenil, col·lectiu juvenil i entitats i associacions relacionades amb els joves).

El punt final d'aquest document ve marcat per l'apartat d'avaluació, indispensable per avançar i determinar quins processos s'han assolit, de quina manera, quins cal modificar i en quin punt ens trobem en cada cas. L'avaluació és fonamental en tots els programes i projectes ,i per tant, requereix una estructura específica per tal de poder-la incloure de manera òptima al desenvolupament de la pràctica.

Principis rectors del PLJ vinculats al PNJC

Aquest PLJ segueix els principis rectors del **PNJCat 2010-2020**, que son Participació, transformació, integralitat i qualitat. Alhora que també es regeix pels criteris metodològics, que han inspirat el disseny del PLJ.

Per d'iniciar el redactat d'aquest PLJ em tingut en compte molts factors, un dels principals ha estat la **valoració del col·lectiu jove**, ja que creiem que si el PLJ i les polítiques de joventut han d'estar pensades per les persones joves, aquestes han de participar activament en la programació i posada en marxa dels projectes que conformen el pla.

S'ha treballat per incorporar la **perspectiva comunitària** i afavorir el canvi de paradigma en les administracions públiques més encarades cap a la governança democràtica (**més horitzontalitat de les polítiques**), la corresponsabilitat (**responsabilitat de cada agent en el seu paper**) i les formes de democràcia directa i indirecta dels joves.

Per altra banda, com ja la va tenir l'antic pla local, enguany el nou PLJ té una **voluntat transformadora**, vol l'empoderament dels i les joves amb la intenció de dotar-los de responsabilitat en el seu accés a les polítiques de joventut. Amb això es vol aconseguir un impacte real que afavoreixi la **inclusió** i la **equitat** de totes les persones joves, i que pugui ser un punt d'inflexió perquè no es reproduïxin les desigualtats socials generacionalment.

No només es vol dotar aquest projecte del PLJ de transformador, si no que també cal destacar-ne la **voluntat integradora**. Aquest document és un recull on es contemplin totes les esferes i dimensions de la vida de les persones joves, a través del **treball transversal** en totes les seves fases, el **treball multinivell** en el mateix consistori i el **treball en xarxa** amb altres administracions i agents del territori.

No podem deixar de banda la importància de treballar cap a unes **polítiques de joventut de qualitat i proximitat**, que tinguin en compte **l'adaptabilitat i l'adequació** a les necessitats i realitat dels i les joves, incorporant la innovació i la creativitat com a valor de canvi.

Agents implicats en la elaboració del PLJ

La elaboració d'aquest pla ve de la mà de la tècnica de joventut amb la col·laboració de la regidoria de joventut i de diversos professionals de l'administració implicats, com

son els tècnics de l'àrea de participació econòmica, cultura i educació. Gràcies també a la contractació del dinamitzador enguany s'ha pogut elaborar amb més exactitud les iniciatives i projectes que formen part del PLJ, en conseqüència la elaboració d'aquest pla ha pogut agrupar les polítiques de joventut al municipi.

La implicació dels i les joves del municipi ha estat crucial i punt de referència per elaborar les propostes futures. Com també s'ha valorat la implicació per part del personal tècnic de l'Ajuntament i les entitats del municipi, com d'altres professionals vinculats al col·lectiu jove.

El personal tècnic de la Oficina Jove de La Selva, ha donat suport en l'elaboració i l'aportació d'informació comarcal actualitzada del PLJ.

Objectius del PLJ

El PLJ, té com a primer objectiu, com ja hem avançat anteriorment al punt introductori del projecte, ser un recull de les propostes i projectes que garanteixin que les polítiques de joventut siguin efectives per donar resposta i oportunitats a tots els i les joves. És important mantenir contacte i treballar amb xarxa amb tots els agents implicats amb el desenvolupament de les persones joves, sense deixar de banda el propi col·lectiu, que tenen la responsabilitat de poder construir la seva pròpia trajectòria. És vital poder **enfocar les polítiques de l'àrea de joventut a la participació juvenil.**

Per tal d'assolir aquest objectiu principal, es plantegen punt estratègics al PLJ:

- Garantir l'accés universal i normalitzat dels i les joves de Riells i Viabrea a la condició de plena ciutadania
- Fomentar la creació i consolidació de tots els serveis, programes i recursos que incideixin directa o indirectament en les condicions de la vida dels i les joves.
- Facilitar a través dels referents del col·lectiu, l'assoliment del seu projecte de vida.

Cronologia

| DATA | ACTUACIÓ | AGENTS |
|----------------|--|---|
| Juny 2019 | Reunió presentació nova regidora de joventut | Regidora joventut i tècnica de joventut |
| Setembre 2019 | Reunió coordinació elaboració Pla Local 2020-2023 | Regidora de joventut i tècnica compartida. |
| 24/09/2019 | Taula de discussió col·lectiu jove | Tècnica de Joventut, Regidora de Joventut i representació del col·lectiu jove al municipi |
| 03/10/2019 | Taula de discussió de professionals vinculats al col·lectiu Jove | Tècnica de Joventut, Regidora de Joventut, cap d'estudis institut SIN El Bruc, Tècnic de Cultura. |
| 09/10/2019 | Reunió Baix Montseny | Tècnica de Joventut, regidora de Serveis Socials, Coordinadora del Tritó, Educadora social de Sant Celoni, tècnica de cultura de Sant Celoni. |
| 21/10/2019 | Reunió tècnics de La Selva al Consell Comarcal | Tècnics de joventut de la comarca |
| Octubre 2019 | Entrevista amb Serveis Socials | Tècnica de Joventut i Regidora de Serveis Socials |
| Novembre 2019 | Redactat Pla Local de Joventut | Tècnica de Joventut |
| Desembre 2019 | Valoració taula de discussió Joves compliment d'Objectius de l'antic Pla Local 2015-2019 | Tècnica de Joventut, Dinamitzador i Regidora de Joventut |
| Desembre 2019 | Presentació del Pla a l'Equip de Govern i aprovació per ple | Equip de govern |
| Gener 2020 | Sol·licitud subvenció contracte programa | Tècnica de joventut |
| 2020,2021.2022 | Anàlisi i avaluació dels objectius anual | Tècnica de joventut i dinamitzador juvenil |

ANÀLISI DE LA REALITAT JUVENIL

En aquest apartat s'exposa de forma ordenada i analítica la diagnosi realitzada a Riells i Viabrea de la realitat juvenil. Es fa a partir dels grans àmbits que comprenen la vida dels i les joves basant-nos en criteris metodològics esmentats en el punt anterior.

Context territorial i cohesió social

Per iniciar la diagnosi cal que contextualitzem la situació de l'entorn en el que ens trobem; per aquest motiu, a continuació es presenten dades en relació a la població, el territori físic i els equipaments municipals, per tal de definir la realitat objectiva del municipi, que serà complementada o contrastada per la visió subjectiva dels i les joves de Riells i Viabrea que han pogut fer visible a les taules participatives de debat.

La Selva és una comarca situada al nord est de Catalunya i el sud de les terres gironines; entre la Serralada Transversal i la Costa Brava que limita amb les comarques del Maresme, el Vallès Oriental, Osona, la Garrotxa, el Gironès, el Baix Empordà i la Mar Mediterrània. Comprèn part de les comarques naturals de les Guillerries i del Baix Montseny. Té una superfície de 1.006,5 km² amb la capital administrativa Santa Coloma de Farners al centre geogràfic, i les poblacions més grans (Blanes i Lloret de Mar) situades a la costa.

La situació estratègica de la comarca és immillorable, l'enllaç entre Girona i Barcelona i enmig del passadís que posa en comunicació el centre econòmic de Catalunya amb el sud de França. La infraestructura en comunicacions és molt rica, tant a nivell de carreteres (Autopista, Eix Transversal de Catalunya, Nacional II...), com ferroviària, sobretot amb el projecte del pas del TGV per la comarca. A més, també compte amb l'aeroport Vilobí - Costa Brava i la seva proximitat amb l'aeroport de Barcelona (100 km) és també remarcable. Aquestes infraestructures però contrasten amb el fet que la Selva és una comarca que es caracteritza per la seva dispersió territorial i poblacional, i la seva dèbil xarxa viària que connecta els municipis amb la seva capital, Sta. Coloma de Farners, i els municipis entre si. Cal destacar que la Selva està fortament afectada pel fenomen de les urbanitzacions i per una forta dispersió dels seus habitants en municipis petits.

Aquestes infraestructures però contrasten amb el fet que la Selva és una comarca que es caracteritza per la seva dispersió territorial i poblacional, i la seva dèbil xarxa viària que connecta els municipis amb la seva capital, Sta. Coloma de Farners, i els municipis entre si. Cal destacar que la Selva està fortament afectada pel fenomen de les urbanitzacions i per una forta dispersió dels seus habitants en municipis petits.

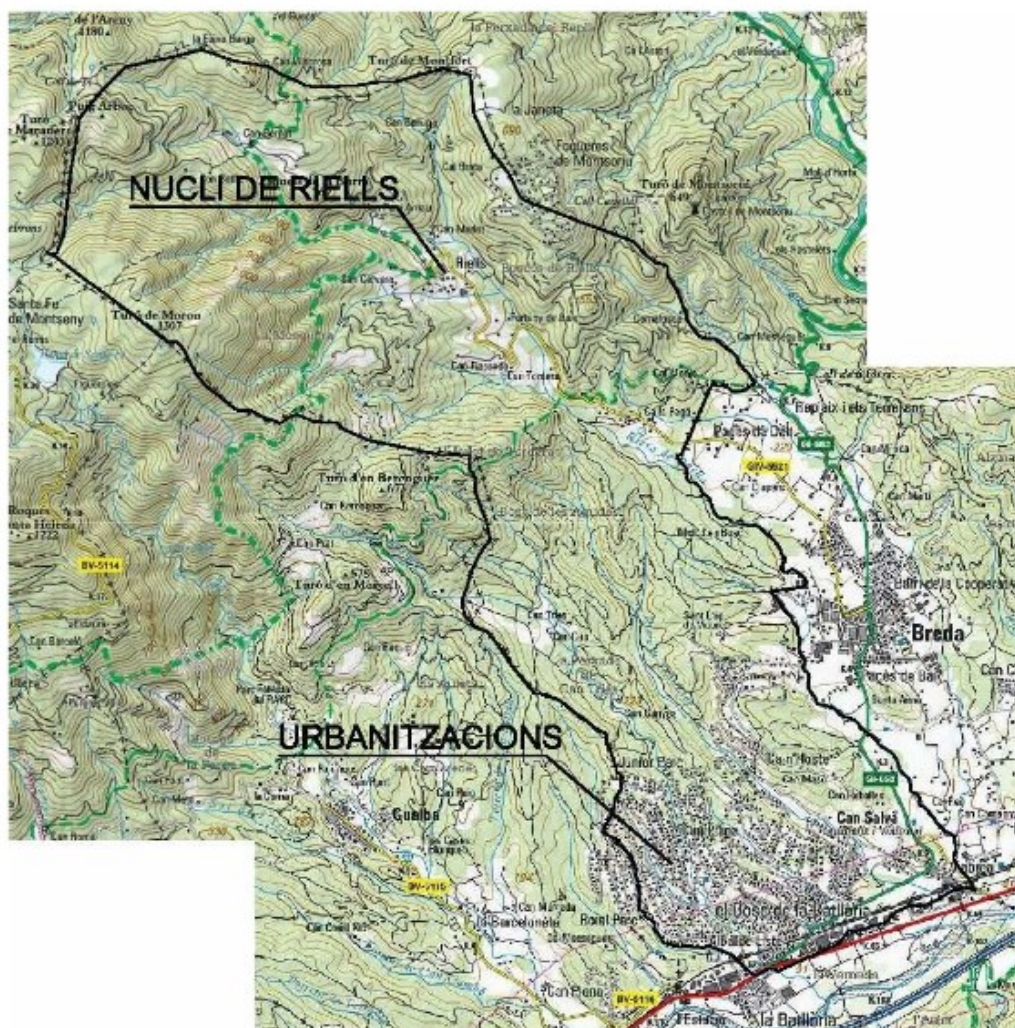
L'Oficina Jove de la Selva és el recurs principal de les polítiques de joventut que treballa a nivell comarcal. A part de donar suport i assessorament als municipis en matèria de joventut, desenvolupa una tasca molt important en tant en quant permet que aquells municipis amb menys recursos disposin d'una figura tècnica que els permeti desenvolupar les polítiques juvenils municipals. Pel que fa als serveis, l'Oficina Jove actua com a Punt d'Informació Juvenil, tramita carnets juvenils i té serveis específics de treball i de salut a més de disposar d'una impulsora de Garantia Juvenil.

Població i territori de Riells i Viabrea

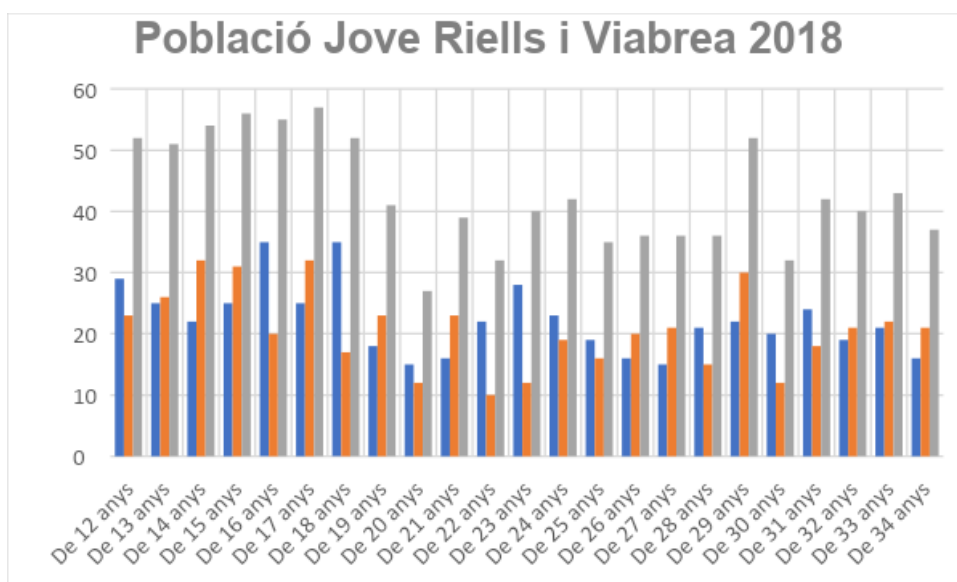
Dades quantitatives

Al nostre municipi la realitat es pot extrapolar de la comarca a la que pertany. Una de les característiques principals d'aquest municipi és que està format per la unió d'un nucli de masies disperses i onze urbanitzacions (Alba de Liste, Barri de l'Estació (en aquesta urbanització hi ha la parada de ten), Boscos de la Batllòria, Ca n'Hosta, Can Plana, Can Salvà, Fogueres de Montsoriu, Júnior Park, Ordenació Riells i Viabrea, Residencial de Riells I i nucli de St. Llop). La majoria d'aquestes urbanitzacions estan concentrades a la part sud del terme municipal. Com dèiem, Riells i Viabrea compta amb un petit nucli antic i dispers de masies i cases aïllades (Riells del Montseny) situat a la part nord, nord-oest del terme municipal.

Mapa del terme municipal de Riells i Viabrea

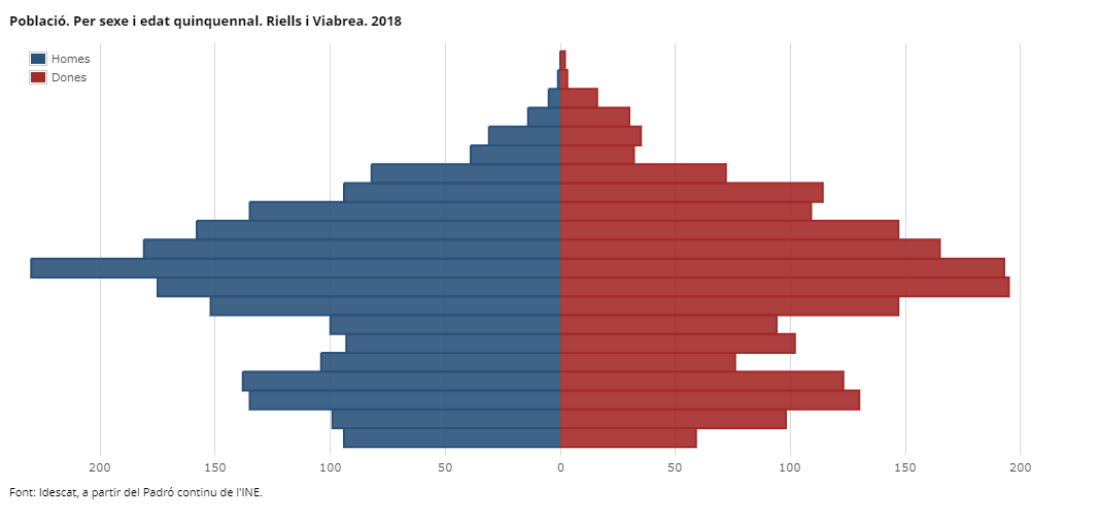


Riells i Viabrea és una població de la comarca de La Selva, la qual pertany a la província de Girona. Actualment al Setembre de 2019, el municipi recull una població total de 4.002 habitants, 2.060 homes i 1.942 dones. D'aquesta població 987 persones són persones joves de 12 a 34 anys, que han de ser acollides per les polítiques de joventut.

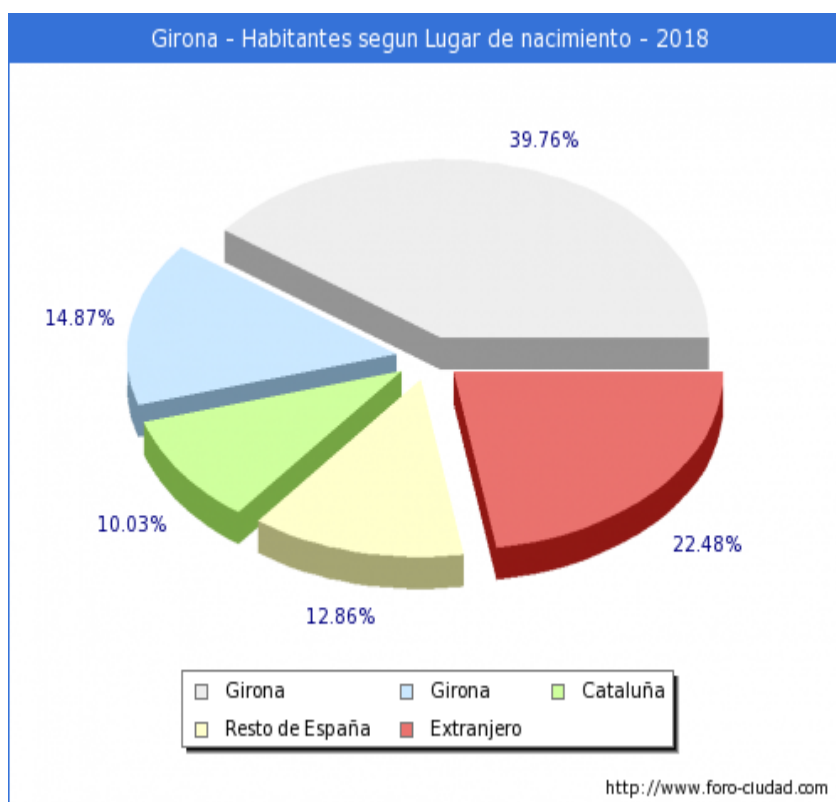
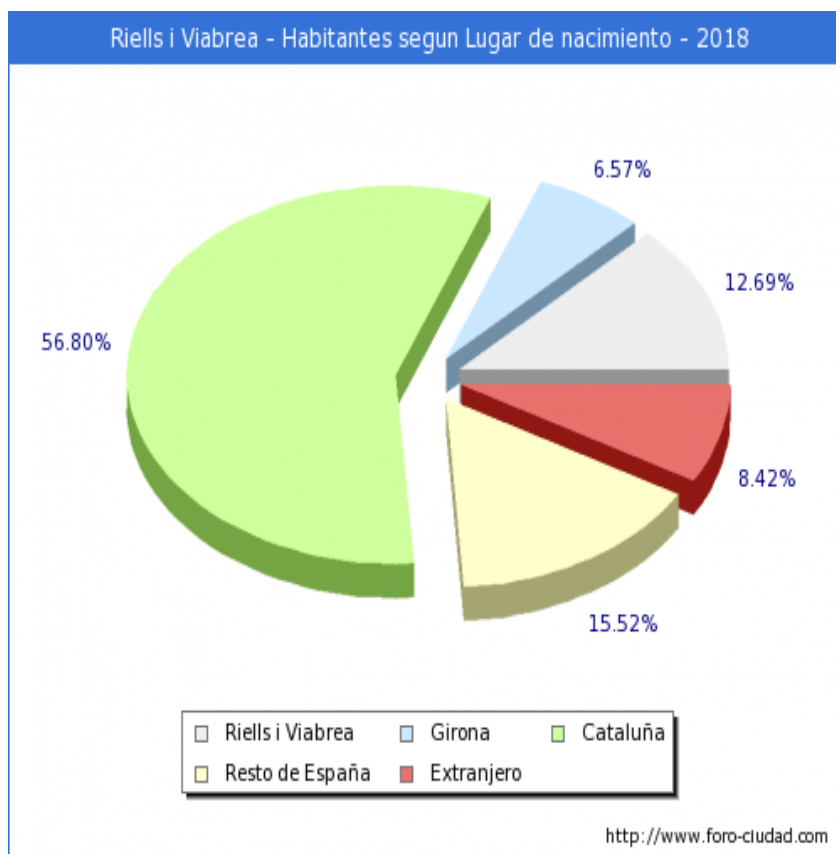


En la següent gràfica, podem veure de manera més explícita, que la població de Riells i Viabrea, tendeix a l'envelliment. La majoria d'homes i dones se situen en la franja d'edat entre 45 i 55 anys.

Població segons sexe i edat



Riells i Viabrea és un municipi amb un percentatge d'immigració externa força baix respecte el conjunt de la província. Seguidament es mostren dues gràfiques on es pot realitzar la comparativa.



Encara que les dades de les gràfiques ens expressen aquesta realitat, el municipi compta amb varietat i riquesa cultural de tot tipus i les polítiques de joventut han d'estar realitzades posant la mirada intercultural per arribar a la realitat de totes les persones joves.

Riells i Viabrea, com ja esmentàvem anteriorment, és un municipi sense nucli diferenciat. Aquest fet, fa que moltes famílies busquin en altres municipis més centralitzats cobrir les seves necessitats. Es cert que en els darrers anys, ha proliferat la creació de serveis, sobretot en l'àrea de joventut, amb l'augment d'activitats pensades pel col·lectiu jove dins de l'espai jove i fora (sortides trimestrals culturals i socials). També ha augmentat la oferta d'activitats extra escolars (escola de música, club de futbol, tallers a l'espai jove, etc.) abordant així la diversitat entre els i les joves.

També implica una repercussió negativa per la cohesió social el fet de que estiguem rodejats de municipis (Breda, Hostalric, Sant Celoni) que si el tenen un nucli diferenciat i a més amb equipaments consolidats que ofereixen serveis que afavoreixen la cohesió social a més d'entitats que recullen moltes de les necessitats d'oci dels joves (diables de Breda) Encara que ha estat i continua estant una tasca difícil d'abordar, en els darrers anys, ha incrementat el sentiment social de pertinença a Riells, i un dels desencadenants, com ja s'ha esmentat anteriorment, ha sigut la creació de l'espai jove i l'Skate Park, que esdevenen com a nucli o punt de trobada dels joves. En l'àmbit dels esports, el camp de futbol inaugurat l'any 2016, ha fet que els joves es plantegin realitzar esport al seu municipi, de fet, la passada temporada 2018/2019 es va consolidar l'equip femení de l'Athletic Club Riells i Viabrea, les integrants d'aquest equip cobreixen la franja d'edat de 15 a 34 anys. La consolidació de l'escola de música (privada però amb ajuts municipals per als habitants de Riells i Viabrea) ha fet que molts joves iniciïn la seva trajectòria musical al municipi. Aquests factors, com ja es contemplava en l'antic PLJ, suposen el trencament de la dinàmica per part de la població (sobretot jove) de haver de fugir fora del municipi per satisfer les necessitats. Encara i la millora, s'ha de continuar treballant per oferir nous serveis a la població jove, però sobretot perquè ells mateixos disposin d'eines per generar projectes que satisfessin les seves necessitats. Des de l'àrea de Joventut i Cultura d l'ajuntament de Riells i Viabrea, es redacta un projecte que s'inicia a l'abril de 2019 amb la sol·licitud d'una subvenció de participació que permetrà la creació d'un Consell Municipal de Joves, com a òrgan municipal de l'Ajuntament de Riells i Viabrea, aquest consell, format pel col·lectiu jove de Riells i Viabrea, podrà traslladar les seves inquietuds a l'àrea de joventut de l'Ajuntament a través de la comissió permanent, formada per els

càrrecs electes, escollits per votació el passat 11 d'octubre durant la jornada de presentació del projecte als i les joves de l'institut el Bruc. L'objectiu d'aquest projecte és dotar els joves d'eines i recursos per afavorir la seva participació en les polítiques juvenils, i així repercutir de manera directa en la seva participació en les àrees que els impliquen (formació, treball, emancipació, participació, cultura i salut, seguint la línia del pla nacional de joventut de Catalunya, 2020).

Dades Qualitatives

El concepte Joventut variarà depenent de la franja d'edat a la que es consulti. Diferent al passat PLJ, davant de la proliferació de noves concepcions de joventut, les múltiples realitats actuals davant aquest concepte i entenent aquest canvi com una alternativa integradora, considerem interessant establir contacte amb el que considerem **tot el col·lectiu jove** (de 12 a 34 anys). Amb diferents moments i espais, però tenint en compte la varietat de necessitats per poder respostes que s'adaptin més a cada franja d'edat.

Seguint la línia de l'antic PLJ 2015-2019, s'han previst taules de joves, l'espai jove i els processos participatius com a eines per recollir opinions i visions dels ciutadans joves. En l'antic PLJ, la creació de l'SKATE PARK era un projecte, en aquest podem redactar-ho com a realitat. Aquest nou espai, juntament amb l'espai jove, neix com a punt d'unió dels joves de Riells davant d'una situació geogràfica dispersa i desunificada.

En la última taula de debat, que va tenir lloc el passat 24 de setembre al Centre Cultural de Riells i Viabrea, a la que van acudir joves d'entre 12 i 17 anys. A Riells i Viabrea ens trobem que hi ha una falta de representació dels joves que ja han complert els 18 fins als 35 anys. Es pot extreure com a conclusió general d'aquesta taula que si fem referència a la població, tots els i les joves coincideixen en la manca d'un nucli clar on trobar aquells serveis i espais atractius i necessaris pels joves fa que aquests s'hagin de desplaçar constantment per accedir-hi, i en algunes ocasions han de demanar transport als adults responsables. Dependre dels seus pares, mares o tutors és totalment contrari a la seva necessitat d'independència. És voluntat de la regidoria de joventut potenciar els serveis, activitats i alternatives de lleure enfocades als joves per, paulatinament, incentivar una cultura de participació en el propi municipi i minimitzar els desplaçaments a altres pobles. No obstant, el fet que en el mateix municipi sovint faci falta també desplaçar-se en transport privat, és un fet que juga en contra de l'objectiu plantejat.

És per això que des de l'àrea de joventut s'ha començat a incloure, des de l'inici del primer trimestre del curs 2019/2020, en la oferta lúdica de l'espai jove, una sortida trimestral a un lloc o acte d'interès per als i les joves que així han triat anteriorment. L'inici d'aquestes activitats realitzades fora del municipi, va tenir lloc amb el Saló del Manga, el passat 1 de novembre de 2019.

Equipaments Municipals

Dades Quantitatives

En quant als equipaments municipals, dels que poden fer ús directament els joves, son El Centre Cultural, El Pavelló Poliesportiu, El Centre d'Atenció Primària (CAP), El Rocòdrom, El Camp de Fútbol, Biblioteca Pompeu Fabra, Casal del Poble, Institut el Bruc.

| EQUIPAMENTS MUNICIPALS RIELLS I VIABREA | |
|--|---|
| 1. Ajuntament | 2. Consultor mèdic |
| 3. EBASP | 4. Escola Bressol |
| 5. Escola d'Educació Infantil i Primària | 6. Institut (SIN, només ESO) |
| 6. Biblioteca | 7. Pavelló Polivalent/ Rocòdrom/ Skate Park |
| 8. Zona esportiva Junior Park | 9. Pistes de petanca |
| 10. Piscines | 11. Casal del poble (sala polivalent) |
| 12. Casal d'avis | 13. Estació de tren |
| 14. Centre cultural | 15. Espai Jove |

| | |
|---|----------------------|
| 16. Zona de serveis i comerç | 17. Camp de futbol |
| 18. Hotel d'entitats (propera obertura) | 19. Escola de música |

Dades qualitatives

L'únic equipament exclusiu per a joves és l'institut, és cert que no hi ha cap equipament destinat directament per als joves i des de l'àrea de joventut s'ha estudiat la possibilitat d'oferir un espai que sigui d'ús exclusiu dels i les joves, independentment de l'espai jove que està integrat en l'edifici del Centre Cultural.

En el temps d'oci els i les joves utilitzen força les places, per la qual cosa valoren positivament el nou camp de futbol de gespa, encara que es queixen que no estigui disponible per a tots, únicament per a l'entitat que gestiona el futbol. També valoren positivament la construcció de l'Skate Park, que era una demanda principal a l'antic PLJ 2016-2019, però es converteix novament en el punt de mira en aquestes trobades per debatre la situació dels i les joves a Riells. Actualment, enfoquen la demanda en l'ampliació de l'Skate Park i la construcció d'uns salts al costat per poder practicar amb la bicicleta, en l'antic camp de sorra.

Per contra, consideren que algunes de les instal·lacions de les que disposen no estan en bon estat, en concret es queixen de les dutxes del poliesportiu, els bancs de l'Skate Park i l'enllumenat d'aquests espais es escàs o no acaba de funcionar. A més, els preocupa la seguretat, en algunes ocasions troben que el poble no és segur, consideren que hi hauria d'haver més vigilància en certs punts freqüentats per menors d'edat. Els agradaria que es rehabilitessin alguns espais de lleure, com són les antigues pistes de frontó (en runes) i l'espai de la pista poliesportiva de Junior Park, es un espai exterior que voldrien que sigues d'ús exclusiu per ells i elles, ja que quan venen a l'espai jove han de compartir l'espai amb exposicions o actes que coincideixen dins del mateix edifici, al Centre Cultural. La sala de l'espai jove es una sala que té limitacions, es una sala de poca capacitat, encara que al centre cultural hi ha altres sales amb més recursos que poden utilitzar si es reserva prèviament, però la mancança principal en aquest espai és que no disposa d'un espai exterior per realitzar activitats a l'aire lliure, per exemple activitats de caire esportiu.

L'espai poliesportiu de Junior Park, es un dels projectes que es durà a terme des de l'àrea de joventut i que es pretén rehabilitar per donar resposta a la necessitat dels i les joves de tenir un espai exterior habilitat pel seu oci. Es cert, que aquest espai donarà lloc a la realització de moltes activitats esportives i lúdiques.

A banda, troben que la biblioteca municipal és molt infantil i no hi ha llibres per joves i adults, plantegen la possibilitat de fer una secció per a joves, com a resposta a aquesta demanda des de la biblioteca es proposa la possibilitat de comprar llibres que triïn . Des de que es va inaugurar la nova biblioteca a l'any 2017, l'assistència del públic jove ha augmentat.

Reconeixen que la creació de l'Espai Jove ha estat una bona iniciativa, però els agradaria tenir al seu abast més recursos, preferirien que l'espai no estigués ubicat dins el Centre Cultural i que fos un espai únicament per joves. Feta aquesta puntualització, des que es va fer la presentació de l'Espai Jove a l'institut, està més freqüentat. Alguns joves manifesten que la sala se'ls queda petita, i que sovint no poden arribar a acords per compartir-la ja que els usos que li atribueixen són diferents, és a dir, coincideixen sovint grups de joves amb diferents objectius (punt de trobada, espai de deures, activitats dirigides...) i no s'acaben de sentir còmodes al compartir l'espai.

S'ha creat un grup de WhatsApp que afavoreix la cohesió entre els participants, molts reconeixen que si no fos per l'espai jove no parlarien i no haguessin creat amistat. En aquest grup també interactua la tècnica de joventut i es fa difusió de totes les activitats promogudes des de l'àrea de joventut i altre informació d'interès per als i les joves.

Conclusions i Propostes d'intervenció

Conclusions dades quantitatives

De les dades quantitatives analitzades podem concloure que:

- En línies generals la tendència sociodemogràfica de Riells i Viabrea segueix el patró comarcal i de Catalunya, el qual presenta com a dada destacada un estancament i envelliment poblacional.
- La població de Riells i Viabrea tendeix a l'envelliment, essent les persones entre 45 i 55 anys les més nombroses

Conclusions dades qualitatives

- Falta de representació del col·lectiu jove a partir dels 17 anys.
- Falta de participació del col·lectiu jove en general. Manca esperit

d'autoorganització i autogestió de la seva pròpia trajectòria vital. Entenent per això l'educació, la cultura, l'oci, el món laboral, etc.

Propostes d'intervenció

- Promoure activitats des de la interseccionalitat i la interculturalitat per arribar al públic jove i a totes les seves demandes i necessitats des d'una perspectiva més inclusiva.
- Oferir més espais de debat autogestionat perquè es puguin organitzar projectes des de la visió de les persones joves, amb suport directe dels referents de les àrees que els impliquen, principalment joventut.

JOVES, EDUCACIÓ I FORMACIÓ

Introducció

L'educació ocupa un paper cabdal en el desenvolupament de les oportunitats presents i futures de la persona. D'una banda, la tria d'uns o altres estudis i els resultats acadèmics són elements que determinaran les oportunitats dels i les joves en el món laboral; de l'altra, i més enllà de l'ensenyament formal, l'educació integral de la persona incorpora l'aprenentatge d'habilitats i actituds que sumen de manera especialment profunda en la configuració de les identitats i el seu desenvolupament personal.

Les dades analitzades a continuació i el treball fet amb els grups de discussió permetran obtenir la informació necessària per establir quina incidència han de tenir les polítiques educatives del nostre pla local.

Recursos i polítiques municipals

- **Escola Bressol. L'Escoleta**: L'atenció es de 0 a 3 anys, ofereix serveis com:
 - Acollida de matins i tardes
 - Servei de menjador
- **CEIP El Bruc**: Escola d'educació primària de 3 a 12 anys, es situa a l'edifici municipal al costat de l'Ajuntament de Riells i Viabrea.
- **Institut SIN El Bruc**: Escola de secundària, que ofereix servei de 12 a 16 anys d'edat. Funciona des de 2015 i actualment ofereix tots els cursos d'ESO. Els i les joves de Riells i Viabrea, al acabar els estudis obligatoris poden continuar estudiant a l'IES Vescomtat de Cabrera, que ofereix diverses modalitats de Batxillerat i un cicle formatiu d'Hosteleria i cuina. Per la situació geogràfica, molts dels joves també continuen la formació a l'IES Baix Montseny, que també ofereix Batxillerat a més de cicles formatius com: Electromecànica i

Administratiu.

Els centres educatius de Riells i Viabrea tenen A.M.P.A, excepte l'Escoleta, que es desconeix.

- **Centre Cultural:** L'equipament municipal alberga serveis de formació però també d'oci i culturals, destinats a tots els públics. Dins del Centre Cultural, es troba l'espai destinat exclusivament per als joves, L'Espai Jove.
- **Escola de música:** L'escola de música no és municipal però ofereixen descomptes del 50% si es presenta el padró municipal. Existeixen nombroses opcions per a joves, des de classes individuals a una coral o al grup de "batukada".
- **Selva Sud Formació:** Les regidories de joventut dels municipis que formen Selva Sud (Breda, Hostalric, Riells i Viabrea, Fogars de la Selva, Sant Feliu de Buixalleu i Massanes) impulsen activitats com el bus tornabé, i cursos de formació, generalment en l'àmbit del lleure educatiu com el curs de premonitors o monitor en el lleure.
- **Casal d'estiu:** Destinat als infants entre 3 i 16 anys durant el mes de Juliol. Programat i produït per l'àrea d'esports i joventut de l'Ajuntament. Cada any s'impulsa des de un centre d'interès diferent. Una de les propostes de cara a abordar una nova etapa a joventut, és crear un casal diferenciat del municipal, destinat exclusivament per a persones joves, on se'ls reconegui la singularitat pròpia del col·lectiu.
- **Biblioteca:** La biblioteca és un nou espai municipal al que els joves poden recórrer. Aquest equipament té una funció molt clara que consisteix en oferir recursos i serveis en mitjans diversos per atendre les necessitats de les persones i els grups pel que fa a educació, informació i desenvolupament personal, incloent-hi l'esbarjo i el lleure. Exerceix una funció important en el desenvolupament i manteniment d'una societat democràtica per tal com facilita l'accés a un ampli i variat ventall de coneixements, idees i opinions.

Per als joves s'han preparat diverses activitats com poden ser tertúlies literàries en anglès, tertúlies literàries de novel·les, xerrades de filosofia i un escape room, pel que fa la vessant més cultural i pel que fa la oferta formativa, s'han realitzat píldores TIC, per aprendre a utilitzar totes les eines de google, un curs de com gestionar el correu electrònic i un curs de perfeccionament del teu currículum.

Cal destacar que la major assistència dels joves a la biblioteca no es altra que connectar-se a la xarxa wifi amb el telèfon o jugar a l'ordinador.

Cal considerar altres iniciatives de caràcter educatiu no formal que també generen interès entre el col·lectiu jove, la majoria d'aquestes estan organitzades per les entitats del poble i complementen l'oferta existent i estable enriquint la integritat de les accions realitzades al municipi.

- **Athletic Club Riells i Viabrea**: El club esportiu ofereix activitats de futbol i de patinatge. En ambdós esports ens trobem una participació creixent del públic jove. Es cert que la participació es segrega per gènere, tenint un èxit en el públic femení el patinatge, i en el públic masculí, el futbol. Tot i així destacar, l'any 2018, la creació d'un equip femení que compta amb la participació de noies amb la franja d'edat de 15 a 35 anys.
- **Campus de futbol**: Realitzat durant els mesos d'estiu i gestionat des de l'Athletic Club Riells i Viabrea. Ofereix una alternativa més especialitzada envers al casal municipal que engloba activitats més generals.

Anàlisi de la realitat juvenil

Dades quantitatives

El curs 2012-13, a Riells i Viabrea es va iniciar el SIN (Secció Institut), ubicat a Junior Park, per poder oferir 1r d'ESO als estudiants del municipi. Actualment ja s'hi cursen els 4 nivells d'educació secundària obligatòria amb dues línies en cada curs, i recull un total de 140 alumnes.

A banda de l'educació obligatòria, a Riells i Viabrea, no hi ha més centres educatius, i per tant, els estudis mitjans i superiors que vulguin cursar els i les joves els han de realitzar en altres municipis. L'institut de referència per realitzar el batxillerat és el d'Hostalric

Encara que, al Centre Cultural s'hi poden trobar recursos formatius, no exclusius però si adaptats per als joves, com ara l'escola d'idiomes amb diferents nivells de formació, el projecte #itutambé que ve des del consell comarcal de la Selva, i que l'ajuntament de Riells va ampliar el passat curs 2018-2019 per oferir una continuïtat als joves que s'havien inscrit al primer nivell, i que volguessin ampliar coneixements en el món dels audiovisuals. El proper curs 2019-2020 també ha començat una nova edició d'aquest taller. Des del Servei d'Ocupació Municipal també s'han ofert cursos d'ocupabilitat laboral, com els de conducció de maquinària pesada (plataforma elevadora, mini retroexcavadora, escombradora industrial, carretoner) o cursos més enfocats al creixement personal per exemple Com parlar en públic i altres més de caire emocional

com és el curs de tècniques de venda. Alguns joves del municipi van inscriure s'hi i van poder obtenir el certificat de reconeixement del curs en qüestió.

Dades qualitatives

L'espai on dediquen més temps en el seu dia a dia els joves de 12 a 16 anys és l'Institut, en el qual els interessa estar a gust, i, tot i que l'àmbit d'ensenyament no és competència de l'ajuntament, s'han recollit les crítiques i propostes al respecte del centre educatiu per poder realitzar una diagnosi fidel a la realitat: Critiquen les instal·lacions, consideren que els barracons no són una estructura agradable per fer-hi classe, tot i així accepten la realitat del centre i proposen canvis que creuen que si que estan a l'abast de l'ajuntament; demanen que s'arreglin les pistes de tennis i que es puguin utilitzar a les classes d'educació física. Els agradaria també que hi hagués més espais d'ombra al pati, i que es reprengués el servei de bus que els acostés al centre.

En la taula de professionals que es va realitzar el passat 3 d'octubre, en representació de l'Institut va assistir, la cap d'estudis. Un dels temes més sonats es la de falta de recursos per atendre els i les alumnes amb NEE. Durant el curs 2019/2020, està prevista una revisió del departament que podria derivar en contemplar l'Institut SIN EL BRUC, com a centre de màxima complexitat, això faria que se'l dotés amb més recursos per atendre les necessitats de l'alumnat de Riells i Viabrea.

Un factor que des de l'Institut contempen com a "perjudicial" es la immigració a mitjans de curs acadèmic. Segons els docents, afirmen que afecta directament al nivell acadèmic i que no tenen els recursos per atendre la diversitat al centre.

Per altra banda, la voluntat de fer créixer el centre és visible en els docents quan esmenten que hi ha el desig de implantar un batxillerat artístic i poder donar resposta a la diversitat en les necessitats educatives.

Els joves del municipi creuen necessari invertir en educació i formació per poder accedir a millors llocs de treball i veuen en el fet d'anar a l'Institut un element socialitzador, d'importància notable en el cas d'un municipi tan dispers com és Riells i Viabrea. Els i les joves manifesten que troben a faltar tenir opcions de cicles formatius a l'Institut, ja que els consideren una entrada al mercat de treball més directa que d'altres tipus d'estudis superiors. També manifesten que hi ha una manca d'oferta formativa més enllà de l'educació formal i que els interessaria poder tenir accés a altres formacions (música, noves tecnologies, lleure, belles arts,...). Actualment, els i les joves amb aquests tipus d'interessos es desplacen a municipis veïns per tal de satisfer les seves necessitats formatives.

Visions dels i les professionals i agents socials del territori

Els i les joves de Riells i Viabrea, estudien a l'institut SIN El Bruc des de la seva inauguració l'any 2015, cosa que ha facilitat el vincle al municipi i ha fet créixer el sentiment de pertinença a aquest.

Malgrat obrir l'institut al municipi, una de les grans dificultats a la que s'han d'enfrontar els joves és la mobilitat, tant escolar com de treball o oci, ja que això els limita a l'hora d'accedir als cicles formatius o l'educació superior, habitualment si volen continuar formant-se han de buscar alternatives a les ciutats, Girona o Barcelona.

Segons la cap d'estudis, Carolina, hi ha una sèrie d'elements que fan que l'educació reglada sigui un tema complex al municipi. Principalment es tracta del nivell acadèmic i dels moviments migratoris, no necessàriament d'altres països, focalitza més de moviments entre centres a meitat del curs escolar. Això ho veien com a inconvenient que no facilita la progressió del grup i que no poden atendre per falta de recursos al centre educatiu. L'institut de Riells i Viabrea, té un centre de tipus B, encara que s'està a l'espera d'una valoració que podria derivar en atorgar la categoria de centre de màxima complexitat, des de l'equip directiu que les característiques del centre son pròpies d'aquest tipus de categoria.

Com a punts positius destaquen que el claustre és innovador i implicat. La ubicació, tot i que la situen en una valoració no del tot positiva, ja que l'institut queda apartat del "centre" on es troben ubicats l'Ajuntament, l'escola de primària, el pavelló poliesportiu, etc. Però destaquen l'aspecte de que es trobi a prop del Centre Cultural on se situa l'espai jove, que es un dels espais a part de la biblioteca (d'un caire més infantil), on els i les joves poden estudiar o reservar sales adaptades per assajar exposicions.

Destaquen positivament els referents de joventut, però troben una mancança tant al Centre educatiu, com a nivell d'Ajuntament envers a un servei d'orientació juvenil sobre formació, treball i salut.

Pel que fa a la formació no reglada, l'institut destaca que hi ha poques opcions, únicament hi ha idiomes però no hi ha matricules suficients per crear un grup de joves. Altres opcions com música, troben que es inaccessible per moltes famílies del municipi.

Des de l'institut també troben una mancança de sortides per aquells i aquelles joves que no assoleixen el nivell per aconseguir el títol de la ESO.

Visions dels i les joves

Segons els joves participants del grup de discussió, hi ha varietat d'opinions, alguns opinen que és bo marxar fora per conèixer gent i obrir horitzons, d'altres estan molt contents de que a Riells s'inaugurés l'institut, ja que troben que l'atenció és molt més personalitzada en les aules i se senten més recolzats en un ambient conegut. Els que ja han finalitzat l'etapa de la ESO, expressen que el hi agrada canviar un cop acabar l'educació secundària, però que troben que les opcions properes son limitades. La majoria de joves estudien o han estudiat a l'IES d'Hostalric o al Baix Montseny de Sant Celoni. El transport escolar és només gratuït a Hostalric en l'etapa de l'ESO, en el cas de batxillerat suposa una quota anual.

Per seguir formant-se, un cop acaben l'ESO poden fer batxillerat en l'IES Vescomtat de Cabrera, Baix Montseny o bé CFGM en ambdós centres, però per a altres opcions es veuen obligats a desplaçar-se més lluny. Tot i així, la majoria van i tornen perquè els surt més econòmic.

Conclusions i propostes d'intervenció

Conclusions

- Si bé es valora molt positivament comptar amb un institut al poble, també es considera positiu el fet d'estudiar al poble veí per interactuar amb altres joves i trencar dinàmiques i etiquetes.
- Es coincideix en identificar com a una de les principals mancances l'absència d'oferta formativa, tals com formació professional, opcions pels joves que no assoleixen el graduat d'ESO i formació complementària no reglada. Aquesta realitat obliga als joves a marxar a altres municipis, tot i que bona part d'ells segueixen vivint al municipi per una qüestió econòmica.
- En relació a l'oferta d'educació no formal, Riells i Viabrea forma part del projecte Selva Sud juntament als municipis: Hostalric, Breda, Sant Feliu de Buixalleu, Fogars de la Selva i Massanes. Des d'aquí s'ofereixen formacions, enfocades al lleure (Curs de director/es i monitor/es, a l'any 2019, la primera edició del curs de premonitors/es) que després podran tenir sortida laboralment en els casals d'estiu que s'ofereixen als municipis.
- A més, s'apunta a la necessitat de crear un punt de referència on informar-se i assessorar-se tant a nivell d'opcions formatives (carreres universitàries, beques

d'estudi, cicles formatiu, etc.) com a nivell laboral i de salut, entre d'altres.

Propostes d'intervenció

- Crear un punt de referència juvenil on informar-se i assessorar-se en diferents àmbits: opcions formatives, laborals, salut, etc.
- Impulsar activitats de lleure educatiu pels joves majors de 16 anys.
- Transformar la categoria del centre educatiu de tipus B a centre de màxima complexitat.
- Oferir alternatives als i les joves que no assoleixen el graduat d'ESO. Crear un recurs tipus PQPI que garantiria donar resposta a les diferents necessitats dels i les joves.
- Creació d'un Batxillerat artístic. A la comarca de la Selva únicament hi ha aquest tipus de formació a Amer, i es trobar molt lluny dels municipis de Selva Sud, concretament de Riells i Viabrea.
- Plantejar vies per ampliar l'oferta formativa fora de l'ESO, ja sigui oferint cursos concrets (Escola d'adults) o facilitant l'accés a aquests als municipis més propers per mancomunar recursos.

JOVES I TREBALL

Introducció

L'ocupabilitat i la qualitat del treball són dimensions estratègiques en la transició laboral de les persones joves. Hem d'entendre l'esfera laboral com un dels principals elements estructuradors de la vida social dels individus. La professió, la categoria professional, els ingressos econòmics, l'estructuració dels temps que deriven de l'activitat laboral són dimensions que mostren una correlació directa amb la posició que s'ocupa dins del sistema social i les oportunitats de desenvolupament personal de les persones joves.

Per la realització del present informe en relació a la realitat socio-laboral dels joves de Riells i Viabrea, s'han recollit diferents dades d'ocupació del primer trimestre del 2019 amb la intenció d'evitar biaixos produïts per l'estacionalitat de determinats sectors en determinades èpoques de l'any. Som conscients que la contractació augmenta a partir de setmana santa i torna abaixar al concloure les vacances d'estiu, per això creiem que el més idoni és presentar les dades d'inici d'any, ja que fan més justícia a la realitat.

A continuació es presenten els indicadors d'atur que plasmen la realitat a nivell ocupacional de les persones residents a Riells i Viabrea. S'han acurat els resultats a les edats dels joves en edat laboral (16-34)

| Atur registrat. Per sexe i edat. Mitjanes anuals Riells i Viabrea. 2018 | | | |
|--|--------------|--------------|--------------|
| Edat | Sexe | | Total |
| | Homes | Dones | |
| De 16 a 19 anys | 2,0 | 2,3 | 4,3 |
| De 20 a 24 anys | 7,3 | 5,7 | 13,0 |
| De 25 a 29 anys | 12,5 | 11,0 | 23,5 |
| De 30 a 34 anys | 4,7 | 9,3 | 14,0 |
| De 35 a 39 anys | 11,7 | 17,2 | 28,8 |
| De 40 a 44 anys | 13,4 | 18,4 | 31,8 |
| De 45 a 49 anys | 16,3 | 27,4 | 43,7 |
| De 50 a 54 anys | 15,8 | 24,0 | 39,8 |
| De 55 a 59 anys | 20,8 | 28,7 | 49,4 |
| De 60 anys i més | 19,1 | 24,1 | 43,2 |
| Total | 123,4 | 168,1 | 291,5 |

Unitats: Persones.
Font: Departament de Treball, Afers Socials i Famílies.

Com es pot observar el la xifra més alta d'atur entre els joves es compren entre els 25 i 29 anys, en homes es un 15,5 i en dones un 11,0, en total un 23,5.

Mitjançant l'anàlisi de les dades referents a ocupabilitat i les aportacions fetes tant pels mateixos joves com per altres agents en els grups de discussió podrem determinar quina necessitat existeix al nostre municipi referent a ocupació.

Recursos i polítiques municipals

En relació als equipaments i recursos que el municipi de Riells i Viabrea disposa per tal de donar resposta a les necessitats dels joves pel que fa a la seva inserció al món laboral

L'Ajuntament de Riells i Viabrea, gestiona una borsa de treball que ofereix un servei d'orientació en els recursos de recerca laboral i actua com enllaç dels llocs de treball en empreses del municipi amb les persones interessades. A més, promou formacions d'interès general i rep i gestiona les demandes de formació per part dels usuaris del servei.

El programa de Garantia Juvenil actualment no té presència directa al municipi, tot i que a través de el programa contractació de joves en pràctiques que ofereix el SOC s'ha pogut crear la figura de dinamitzador juvenil. Des de l'equipament juvenil, s'ofereix orientació en tràmits de garantia juvenil per a tots i totes els joves que ho sol·liciten.

Amb el suport de l'Oficina Jove de la Selva, Riells i Viabrea compta amb un seguit de serveis per abordar i incidir en el sector laboral. Per a l'Oficina Jove, l'àmbit de la formació i l'ocupació és una de les prioritats bàsiques, ja que és un àmbit decisiu en els processos de transició i d'emancipació dels i les joves i en la construcció

Anàlisi de la realitat juvenil

Visions dels i de les professionals i agents socials del territori

En el següent apartat destaquem els punts principals que van sorgir al grup de discussió de professionals i agents socials del territori, fent èmfasi en aquells on va haver quòrum o coincidència amb les aportacions dels joves i de les persones entrevistades.

La majoria de joves marxen de Riells i Viabrea per treballar a fora, ja sigui en feines de mitja jornada que ofereixen comerços de les grans ciutats i que puguin combinar amb estudis superiors, també ens trobem amb els que marxen per treballar en polígons industrials dels municipis veïns o més llunyans però amb més possibilitats, com és el cas de la indústria tèxtil d'Inditex a Palafolls. Davant d'aquesta realitat és difícil plantejar alternatives més enllà d'accions puntuals sense transcendència.

Des de l'institut ofereixen orientació a 4t d'ESO, però es centren més en l'orientació acadèmica. Consideren important oferir un servei d'orientació, inserció al món laboral específic per persones joves.

Des del nou Servei d'Ocupació Municipal no es fa distinció entre joves i adults que busquen feina. Als dos grups se'ls rep i se'ls orienta de la mateixa manera tenint en compte les característiques personals de cadascú. Si bé és cert que si la persona té el perfil de Garantia Juvenil se'l deriva a la tècnica de joventut.

Visions dels i les joves

En la última taula de discussió i debat entre joves, la majoria coincidia que era molt difícil iniciar-se al món laboral a Riells i Viabrea. En el cas específic d'una noia de 16 anys, trobava que als comerços del municipi (concretament el sector d'alimentació i Hosteleria) demanaven un perfil amb més experiència per ocupar un lloc de Treball. Molts dels joves veuen impossible trobar feina al municipi, ni tan sols feina passatgera per cobrir una etapa de la seva trajectòria vital, com és la etapa de formació.

Per altra banda, veuen limitat el seu accés al món laboral fins a l'edat de 18 anys, que va directament lligat amb el carnet B i la disponibilitat de tenir un vehicle propi. El transport públic tampoc ajuda, la franja horària en la que s'ofereix es extensa però entre servei i servei hi ha un temps excessiu d'espera, impossibilita la coordinació amb altres transports, d'altres municipis. La dispersió territorial a Riells i Viabrea, fa que sigui una complicació trobar feina si no disposes de transport.

Les opcions de treball per a joves, existents a Riells i Viabrea són de monitor al casal d'estiu, es crea una borsa de treball específica per monitors de lleure.

Conclusions i propostes d'intervenció

Conclusions

- Hi ha una mancança de relació comunicativa amb les empreses i l'ajuntament, únicament hi ha contacte quan existeix la possibilitat d'oferir un lloc de treball a una persona interessada, però no existeix una comunicació freqüent per treballar en projectes que beneficiïn tant a les empreses com a la població. Per part de l'Ajuntament si existeix una borsa de treball i una tècnica encarregada, amb voluntat per realitzar canvis dins de l'àrea. És voluntat també, des de l'Ajuntament, oferir més recursos i un servei més específic en quant al públic jove.
- A Riells i Viabrea, el sector econòmic és poc potent per oferir feina als joves, existeixen poques empreses amb vacants que reuneixin els requisits que puguin oferir els joves. És cert que des de l'elaboració de l'últim pla local, s'han obert dues cadenes de Supermercats (Condis i Spar) que han proporcionat feina a varies persones joves del municipi. Pel que fa a les empreses amb una trajectòria més llarga al nostre poble, tenen una plantilla fixa amb poques incorporacions, per accedir-hi normalment es fa a través d'empreses de treball temporal (ETT), els horaris i la inestabilitat que ofereixen tampoc acaben d'encaixar amb les necessitats del col·lectiu jove.

Propostes

- Servei d'orientació laboral, acadèmica i borsa de treball: El principal objectiu és oferir un assessorament als usuaris a través de tutories individualitzades, en les quals es pretén treballar aspectes com l'autoconeixement, les habilitats, la definició de l'objectiu

professional, el coneixement de les eines i de les vies de recerca de feina, entre d'altres. És important remarcar que cada usuari té una demanda diferent i que per tant cada sessió es fa segons les necessitats de cadascú. El Servei d'Orientació Laboral i Acadèmica de l'Oficina Jove treballa coordinadament amb la xarxa de Serveis Integrals per a l'Ocupació (xarxa SIO) del Consell Comarcal, que ofereix serveis d'orientació i borsa de treball a diferents municipis de la comarca de la Selva.

- Xerrades/tallers segons demanda i necessitats dels Ajuntaments: Disseny de sessions dinàmiques i formatives per satisfer les necessitats en matèria d'assessorament acadèmic i laboral.
- Projecte Brigada Jove: Alguns municipis de la comarca amb el suport de l'Oficina Jove realitzen aquest projecte formatiu, en el qual les persones joves tenen una primera experiència de feina on posar en pràctica recursos i habilitats referents a l'àmbit laboral. Tornar a oferir?

JOVES, CULTURA, OCI I PARTICIPACIÓ

Introducció

Actualment, i des de fa dos anys, L'espai jove va incrementar la franja horària del servei, passant d'oferir tres tardes setmanalment a cobrir totes les tardes de dilluns a divendres de 15.00 a 20.00. Això ha facilitat l'arribada als joves, ha augmentat la possibilitat d'estar oberts a diferents col·lectius i augmentar també, la oferta en activitats d'oci i lleure, que varien en cada programació mensual.

Les activitats fixes que s'han mantingut és el servei d'auto menjador i l'activitat d'oci Cinema Jove, una de les activitats amb més èxit del servei. Com a servei mensual fixe, des de fa un any, s'ofereix reforç socioeducatiu a alumnes de l'Institut SIN El Bruc, que tenen dificultats relacionades amb l'àmbit acadèmic i/o social i venen derivats des del propi centre, per la orientadora psicopedagògica. Aquest servei actualment, atén a set joves de primer cicle i sis de segon cicle d'ESO, un total de 13 persones joves beneficiaries.

L'equip professional de joventut s'ha constituït enguany amb la contractació d'un dinamitzador juvenil, que realitza atenció directa amb els i les joves que acudeixen a l'espai i s'encarrega de dinamitzar les activitats programades per ell mateix, juntament a la tècnica de joventut. També és el dinamitzador del projecte de reforç socioeducatiu. La incorporació d'un nou tècnic de cultura, també recent, ha ajudat a enfocar els projectes culturals amb una mirada més juvenil, i a fer partícips als i les joves de la gestió de la seva cultura i el seu oci, a través del projecte Consell Municipal de Joves.

Enguany també s'inicien les sortides culturals i d'oci trimestralment, la última va tenir lloc al novembre de 2019, al Saló del Manga de Barcelona, que celebrava el seu 25é aniversari. I actualment es programen les properes per l'any 2020.

Com a novetat, i com a projecte que afavorirà la cohesió social i la participació, s'inicia des de l'àrea de joventut el projecte d'educador de carrer, on es promouen activitats i hàbits saludables en diferents espais exteriors del municipis, un d'ells ha estat la dinamització de l'Skate Park, amb la realització d'un campionat d'Scooter, una de les demandes dels joves a la última taula de debat del Consell Municipal de Joves.

Les activitats que s'ofereixen son variades, com s'esmenta a dalt, des del Cinema jove, a tallers de reflexió, activitats exteriors, sortides culturals, etc.

Visualització de polítiques i recursos municipals

Riells i Viabrea no disposa d'un teixit associatiu especialment ric, no hi ha cap entitat dirigida i destinada directament per joves, en un primer moment va iniciar-se el club jove com a capdavant del col·lectiu, però la participació de persones joves en l'associació ha disminuït creixentment durant el pas dels anys.

Cal a dir també que la participació en una de les entitats esportives estan integrades per molts joves del poble, però aquests no són una part activa en la coordinació i gestió de projectes que els expliquin. L'Ajuntament de Riells i Viabrea col·labora amb les activitats de totes les entitats i associacions que ho sol·liciten, tant a nivell econòmic com participatiu.

Equipaments i Entitats

- **Espai jove:** Local situat en una sala del Centre Cultural (C/Esquirols 1, Can Plana, Riells i Viabrea 17404) i amb recursos TIC que va néixer amb l'objectiu de ser un espai destinat al col·lectiu jove.
- **Sala Espai Musical :** Aulari prefabricat destinat als i les joves que volen iniciar-se o practicar l'aprenentatge d'un instrument musical. És un espai diferenciat del Centre Cultural dotat d'instruments (Piano, dos baixos, dues guitarres elèctriques, altaveu auto amplificat i micròfon) que es reserva amb cita prèvia i signant un document de responsabilitat.
- **Sala Idiomes:** Aulari prefabricat que acull les sessions de l'escola d'idiomes Punt de Partida. En aquestes sessions hi poden participar joves, encara que en aquest curs no hi ha grup propi de persones joves.

Llistat d'entitats i associacions municipals:

- **AMPA Escola El Bruc de Riells i Viabrea**
- **AMPA Institut SIN El Bruc de Riells i Viabrea**
- **Assemblea Nacional Catalana**
- **Club Creatiu Jove**
- **Associació de Caçadors de Riells i Viabrea**
- **Associació de defensa forestal (ADF)**

- **Associació de propietaris de Fogueres de Montsoriu**
- **Associació de Veïns de Junior Park**
- **Associació de Veïns de Riells del Montseny**
- **Associació de Dones Quart Creixent**
- **Associació Talp, tots a la pista**
- **Associació Esportiva, GM Vertical**
- **Associació de voluntaris de Riells i Viabrea**
- **Athletic Club de Futbol**
- **Casal d'Avis de Riells i Viabrea**
- **Entitat Urbanística de conservació Ordenació Riells i Viabrea**
- **Fundació Oncolliga Girona**
- **Montcabrera Teatre**
- **Penya Barcelonista de Riells i Viabrea (Penya oficial nº1921)**
- **Protectora d'animals Can Felini**
- **Secció de Puntaires del Casal d'Avis de Riells i Viabrea**
- **Associació Va-Luènh**

Cal destacar que algunes de les entitats nombrades ja no estan en actiu, o la seva activitat es mínima. En tot cas, el consell d'entitats gestionat per l'Ajuntament de Riells i Viabrea, està treballant per regular les activitats d'aquestes entitats i posar èmfasi en la importància del treball col·lectiu pel teixit comunitari.

Canals de comunicació municipals amb els joves

- Web oficial de l'Ajuntament de Riells i Viabrea: trobem actes dels plens municipals, informació de totes les àrees del poble, serveis i equipaments del municipi, notícies de les activitats que es realitzen, agenda cultural, entre d'altres.
- Xarxes socials: twitter, facebook, instagram i youtube.
- Ràdio Municipal
- Oficina d'Atenció Ciutadana (OAC) (de 9.00 a 14.00)
- Centre Cultural de Riells i Viabrea (atenció personalitzada de 9.00 a 20.00 h)

Anàlisi de la realitat juvenil

Dades quantitatives

Els valors amb el que es treballa des de l'equipament juvenil de Riells i Viabrea son:

- Oferir un acompanyament de qualitat a les persones joves en una etapa molt important durant la seva trajectòria de vida, oferint recursos i escolta activa per detectar qüestions que puguin empitjorar o afavorir el seu desenvolupament.
- Oferir recursos i activitats que facin que la participació comunitària creixi i es pugui vincular al sentiment de pertinença de Riells i Viabrea, afavorint així la relació amb l'entorn i fent créixer la motivació alhora de autogestionar el seu projecte vital.
- Promoure el desenvolupament del pensament crític en les persones joves.

A banda, l'espai jove compta amb una sèrie de recursos materials per afavorir la estància dels joves a l'equipament i per donar resposta a les diferents demandes a nivell lúdic dels grups que hi participen. Entre els materials hi podem trobar: un kit de ping-pong (xarxa portàtil, pales i pilotes), cartes, jocs de taula a la disposició dels joves, ordinadors portàtils, projectors, instruments musicals, equip de so i material audiovisual.

Fins al moment, els participants es comprenen en l'edat d'educació secundària obligatòria (12-16 anys). Val a dir, que no tots els usuaris l'utilitzen de la mateixa manera, els estudiants de 3r i 4t d'ESO assisteixen sobretot a l'espai musical, ja que tenen arrelada fortament la cultura del rap, també s'uneixen habitualment a propostes que s'ofereixen des de l'espai jove, encara que en un primer inici no els encaixi del tot i també fan servir l'espai de deures, tant el recurs de reforç socioeducatiu per alguns, com l'espai lliure per realitzar treballs, etc. I sol·liciten sales per tal de crear manualitats que vendran posteriorment per finançar el viatge de final de curs. Per tant, podem dir que la implicació d'aquesta franja d'edat és generalment formativa i d'oci. En el cas dels estudiants de 1r i 2n d'ESO la seva motivació sorgeix arrel de les propostes del dinamitzador i la tècnica, i son un grup potent del que sorgeixen noves propostes i projectes dins l'àrea de joventut i cultura. Per aquest motiu és freqüent que els joves majors de 16 anys utilitzin l'espai per temes estrictament burocràtics (garantia juvenil, contractes de treball, orientació acadèmica i laboral, etc.)

A través de les activitats, s'intenta també anar recollint suggeriments i analitzant les necessitats dels participants per tal d'oferir propostes d'activitats que coincideixin amb els seus objectius, per tant, en certa manera el propòsit que tenen les taules de joves ja es treballa també de manera transversal a l'Espai jove, ara bé, tan sols es tenen en

compte les opinions dels usuaris que el freqüenten, i, per tant, no es compta amb l'opinió de la majoria de joves del municipi, que per altra banda, accedir a ells és un repte de difícil accés.

Dades qualitatives

Pel que fa al seu espai de lleure, utilitzen força els parcs i el camp de futbol, en general on els agrada destinar més temps és en les trobades amb els grups d'amics.

Pel que fa al grup de joves de més de 16 anys que va participar a la taula de joves. Practiquen esport de manera setmanal, però fora del municipi, ja que Riells i Viabrea no els ofereix la seva categoria o directament no troben l'esport al que volen participar. No utilitzen gaire els espais que ofereix el municipi, si els utilitzen es de manera puntual, i en activitats del seu propi interès que es promoguin des de l'espai jove.

Creiem important destacar en aquest punt les diferències en matèria de participació dels joves menors d'edat respecte els majors:

En la taula de joves enfocada a majors de 18 anys no hi ha participat cap jove; es tracta de la franja d'edat més nombrosa que hem convocat (18-30), però no hi ha hagut resposta presencial de cap dels ciutadans.

El concepte de participació dels joves de 12 a 17 anys no és el mateix que els dels majors d'edat; els primers estan més relacionats amb les activitats de lleure, oci, extraescolars, etc. Mentre que als majors d'edat tenen altres interessos que van més enllà del temps lliure. Inquietuds com l'habitatge, l'emancipació, les primeres feines, l'emprenedoria... conceptes que d'entrada queden allunyats dels joves de 12 a 17 anys. Encara que tenint en compte l'antic pla local, vàrem convocar a tots els joves en un mateixa taula, per garantir un mínim de participació de totes les franges d'edat. No obstant, no sembla ser aquest el missatge que ha acabat arribant als joves.

Cercar les causes de la manca de participació comportaria fer judicis de valor sense prou fonament, i possiblement no encertar les causes concretes, ja que poden ser moltes i molt diverses. El que sí que podem extreure d'aquest fet és que cal traçar estratègies per augmentar la seva implicació en el municipi i aconseguir que visualitzin en l'espai jove, o en algun altre punt del poble (ja que l'espai jove el freqüenten majoritàriament joves de 12 a 15 anys) un espai de referència. Val a dir que l'ús que li donen a l'espai jove els majors d'edat és pràcticament nul, tan sols s'hi adrecen quan han de tramitar documentació de garantia juvenil o tenen dubtes respecte al seu futur educatiu.

Conclusions i propostes d'intervenció

Conclusions

- Manca la participació en general del col·lectiu jove en activitats culturals i d'oci promogudes per l'Ajuntament
- Existeix una necessitat organitzativa que pugui facilitar la cohesió social i que derivi en un creixement del sentiment de pertinença al municipi.
- Valoren positivament els equipaments municipals destinats pels i les joves del municipi i agraeixen que s'hagi ampliat l'horari d'obertura de l'espai jover. Troben molt important el vincle amb els referents de joventut.
- Es detecta un creixement de participació en els darrers mesos de 2019 per part dels professionals, es valora la resposta del col·lectiu jove envers als nous projectes ofertes des de l'Ajuntament.

Propostes d'intervenció

- Construir una pista d'esports d'accés lliure i amb espais adequats per a que els joves es puguin trobar i fomentar l'oci alternatiu i l'intercanvi intergeneracional que funcioni com a element aglutinador. El col·lectiu jove proposa el Parc de La Miranda, que és molt gran i està infrautilitzat. Segons ells, hi cabria una porteria, una cistella, un skatepark, un escenari, i fins i tot hi podria haver una coberta perquè s'hi poguessin reunir quan plou.
- Crear espais de participació directe on els joves tinguin un paper actiu i millorar els canals de comunicació entre l'Ajuntament i la joventut per tal que les activitats que s'organitzin responguin als seus interessos.

JOVES I HABITATGE

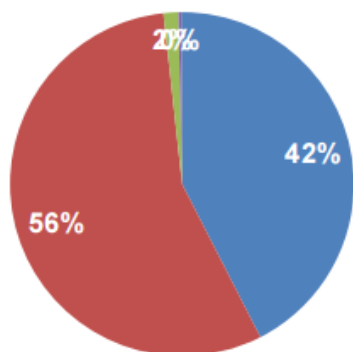
Introducció

El procés de transició domiciliària, o sigui abandonar la casa de la família d'origen i establir-se en una nova llar, esdevé i es percep com el punt de culminació en el procés d'emancipació de les persones joves en la seva transició cap a la vida adulta. Tot i això, malgrat representar un important punt d'inflexió en les vides juvenils, ens trobem en un moment on aquest fet esdevé més difícil cada dia per a les persones joves. Segons dades de l'espai virtual de recursos per a polítiques de joventut de la generalitat de Catalunya podem afirmar que, la principal raó que s'extreu d'aquesta qüestió és que els preus de l'habitatge estan fora del seu abast. I això es pot relacionar de manera directa amb el fet que les condicions laborals de la joventut. Aquesta és, sense dubte, una de les raons fonamentals que expliquen la baixa taxa d'emancipació juvenil al nostre país.

La composició física del municipi, tal i com s'explica a l'apartat de Context Territorial, influeix directament en la tipologia d'habitatges i, per tant, en la dificultat d'accés a un habitatge per a la població juvenil.

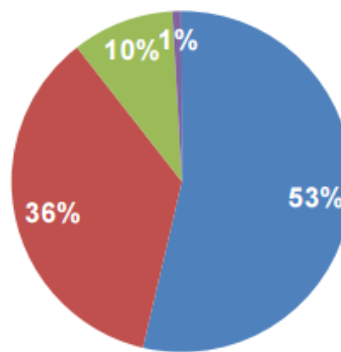
No s'han trobat dades més actualitzades envers a l'habitatge a Riells i Viabrea, que les obtingudes a l'observatori XIFRA a l'any 2011, com va passar anteriorment a l'antic pla local de 2015-2019.

Habitatges familiars per tipus. Riells i Viabrea 2011



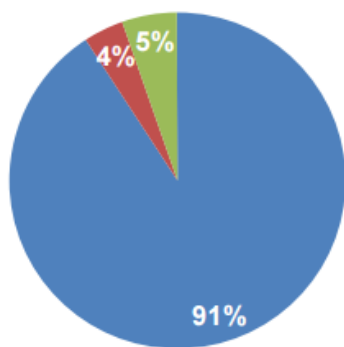
■ Principals ■ Secundaris ■ Vacants ■ Altres

Habitatges familiars per tipus. La Selva 2011.



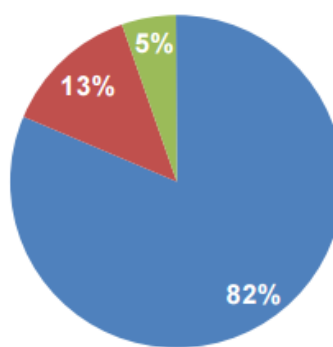
■ Principals ■ Secundaris ■ Vacants ■ Altres

Habitatges familiars principals per règim de tinença. Riells i Viabrea 2011



■ De propietat ■ De lloguer ■ Altra forma

Habitatges familiars principals per règim de tinença. La Selva 2011



■ De propietat ■ De lloguer ■ Altra forma

El que veiem a les gràfiques, que no ens mostren la realitat actual de Riells i Viabrea, però ens poden donar una petita orientació, es que la majoria d'habitatges de Riells i Viabrea son de propietat i hi ha poca oferta en lloguer. I que a més a més, ens trobem un alt percentatge de segones residència o habitatge dormitori.

Visualització de les polítiques i recursos municipals

Actualment Riells i Viabrea no compte amb cap servei d'informació i assessorament sobre habitatge destinat a joves, ni està impulsant cap política en matèria d'habitatge que tingui previst l'oferta de vivenda de protecció oficial (VPO). En aquest sentit

l'ajuntament de Riells i Viabrea té un conveni, com a municipi del baix montseny, amb el CCVallès Oriental i qualsevol ciutadà de Riells i Viabrea pot ser atès a l'oficina d'habitatge de Sant Celoni.

L'equip de professionals de serveis socials valoren que Riells i Viabrea, té zones poc massificades pel que hi ha moltes possibilitats de construir noves oportunitats. Respecte als habitatges que ja estan construïts, hi ha també moltes possibilitats de qualitat per oferir a les persones joves. Davant la problemàtica que ens trobem es que el municipi no disposa d'habitatges de protecció oficial, l'ocupació es irregular i no està controlada, i per últim hi ha dispersió de la població a nivell territorial com ja s'esmenta en el punt corresponent, però també a nivell social.

Anàlisi de la realitat juvenil

El moviment d'ocupació d'habitatges entre els joves, ha crescut en els últims anys. Segons Serveis Socials, la problemàtica principal és que els joves es troben en una situació de risc a nivell general, però el fet de trobar-se en un municipi constituït principalment per urbanitzacions dificulta que els joves puguin accedir a un habitatge, i fa que ocupin més o per altra banda, marxin a viure a municipis amb més nucli on poden trobar opcions més econòmiques o més adaptades al seu estil de vida, o a les grans ciutats.

Sabem que el tema de l'habitatge i el món laboral està estretament relacionat. A Riells i Viabrea, com ja s'esmenta a punts anteriors hi ha una problemàtica envers al món laboral, falta de comunicació entre empreses i ajuntaments i falta d'oferta laboral adaptada al col·lectiu jove, això fa que els joves que busquin habitatge ho facin fora del municipi, a prop de la seva universitat o lloc de treball. O bé, els i les joves que ocupen, constitueixin els seus propis fons d'ingressos de manera il·legal i puguin sostenir-se en un habitatge i cobrir les necessitats bàsiques. Des de Serveis Socials, troben una situació complicada el poder abordar aquesta problemàtica.

Aquest àmbit, ha estat impossible treballar-ho amb les taules de joves, ja que la participació de persones joves de més de 18, ha estat nul·la. Per tant, no em pogut contrastar les dades quantitatives i la visió dels professionals, amb els joves i les joves del municipi.

Conclusions i propostes d'intervenció

Conclusions i propostes d'intervenció

- La dificultat de l'accés a l'habitatge és generalitzada i el marge de maniobra de l'Ajuntament és limitat. Actualment no hi ha cap política específica destinada a promoure el lloguer social o ajudes pels joves.
- No ha habitatge de protecció social que pugui donar alternatives a famílies amb necessitats que requereixin d'aquestes polítiques.

Propostes d'intervenció

Una de les accions que es podria promoure a nivell municipal és la Borsa Jove d'Habitatge incentivant o bonificant als propietaris per llogar a preus més assequibles o justos als joves.

JOVES I VIDA SALUDABLE

Introducció

Quan parlem de joves i salut, hauríem d'ampliar la mirada i fugir d'un enfocament purament biomèdic, és necessari parlar dels hàbits i comportaments que tindran uns o altres efectes en les condicions de salut futures del col·lectiu jove. En conseqüència, seguint la línia del Pla Nacional de Joventut de Catalunya 2010-2020, es considera que les polítiques de salut destinades als joves s'emmarquen dins de les polítiques d'emancipació que recull com a objectius estratègics:

1. Augmentar l'adquisició de coneixements sobre hàbits i conductes de risc que contribueixin a la promoció de la salut de les persones joves
2. Disminuir les conductes de risc associades a la salut en tots els àmbits que afecten a les persones joves: salut física i mental, afectiva i sexual, laboral, social, alimentària, etc.

Ha estat difícil trobar dades concretes que ens apropin a la realitat del municipi i que sigui actualitzada. Considerem més oportú treballar en la línia de la informació proporcionada a les taules de discussió de professionals i del col·lectiu jove.

Basant-nos en el programa Salut Jove del departament de Treball, Afers socials i famílies de la generalitat de Catalunya, la línia de treball en l'àmbit de salut envers el col·lectiu jove, ha de centrar-se en les següents temàtiques: Sexualitat-afectivitat, Drogodependències, Trastorns de la conducta alimentària, Socioaddiccions i Bullying a través de les xarxes socials. Per poder donar resposta a les qüestions envers la salut que impliquen a les persones joves.

Visualització de les polítiques i recursos municipals

L'únic servei d'atenció a la salut en el municipi és el Centre d'Atenció Primària, que compta amb un equip mèdic que presta atenció diària.. Pel serveis d'urgències, els hospitals més propers són el de Girona, Blanes i Sant Celoni.

Programa Salut i Escola. Una infermera va a l'institut de Riells i Viabrea, encara que ho fa de manera poc freqüent, per parlar amb els alumnes sobre sexualitat, consum de drogues, alimentació saludable i també ofereix el servei de consulta individualitzada. A l'institut també xerrades adaptades a cada curs sobre l'ús i la privacitat a les xarxes socials per part dels Mossos d'Esquadra i del projecte tritó, sobre violència masclista, consum de drogues i sexualitat per part de la infermera o a través de recursos oferts per l'Ajuntament, i des de l'associació Ambtú, una entitat del municipi s'ofereix conscienciació sobre el consum de tabac.

S'organitzen diverses activitats de promoció de la salut per part de l'Ajuntament encarades a fomentar la pràctica de l'exercici, ja sigui dirigides a la població en general o al públic jove en concret, tals com la bicicletada popular, les activitats que engloben la setmana de l'esport o la setmana de la mobilitat. I les diferents activitats promogudes per la entitat esportiva del municipi, Athletic Club Riells i Viabrea, que normalment compta amb el suport de l'Ajuntament.

Anàlisi de la realitat juvenil

Dades quantitatives

És difícil obtenir dades directes de l'estat de salut del col·lectiu jove del municipi, per aquest motiu, utilitzarem dades referides als joves a nivell de tota la comarca i/o Catalunya.

Si parlem del consum de drogues, obtenim la següent informació:

El consum d'alcohol va molt lligat a l'oci nocturn, es veu associat a la idea d'augmentar la diversió. La informació sobre conductes de risc existeix, però es detecta l'existència d'un pensament generalitzat "de invulnerabilitat" i certa confusió en els referents per sol·licitar assessorament, a banda dels serveis generalistes. L'autoestima és un dels factors més important a l'hora de determinar hàbits, conductes i cura del propi cos.

Pel que fa a projectes relacionats amb la temàtica, Riells i Viabrea forma part del servei mancomunat del Tritó, un servei d'orientació i prevenció en drogodependències.

Segons l'observatori de salut de Catalunya, a l'any 2014 es registra un 25,9% de població de 15 anys o més, fuma ocasionalment o a diari. El Consum de tabac és més elevat entre els homes 31,8% que en les dones que és 20,3%.

En quant al consum d'alcohol, es el grup de 15 a 24 anys el que presenta una major proporció de consum de risc d'alcohol (7,6%), especialment rellevant entre els homes 10,7%.

El 83% de la població juvenil consumeix alcohol quan surt amb una mitjana de 3,11 unitats (majoritàriament destil·lats combinats). El 61% de la població juvenil s'inicia entre els 14 i 16 anys i la mitjana d'intoxicació etílica és de 4,04. Pel que fa al consum de fàrmacs, es calcula que un 12% de la població jove ha consumit tranquil·litzants alguns cop. Aquestes dades demostren que cal revisar la manera en què arriba la informació i com es treballa des dels serveis públics.

Per poder sortir de festa és clau accedir a la possibilitat de conduir (en moto i després cotxe). La combinació de conduir per sortir de festa, en determinades zones, i el consum d'alcohol associat comporta una sèrie de riscos. A la comarca es detecta una falta de transport públic nocturn. Aquest factor va lligat als accidents de trànsit, que esdevé la principal causa de mortalitat entre els joves de 15 a 29 anys.

Un fet que es manifesta tant a la Selva com a gairebé arreu del territori català i espanyol és el fàcil accés que hi ha a les drogues, sobretot el cànnabis. Els "porros" estan totalment normalitzats entre el jovent, que no els considera una droga perillosa i, a més, es detecta una certa permissivitat, tant social com policial. Els joves consumidors reconeixen que consumeixen en major mesura cànnabis (90%), i en menor mesura però de manera molt significativa haixix (53%). El consum de cocaïna, èxtasi i amfetamines oscil·la entre el 18 i el 25% entre els joves.

Les dades son les de l'anterior pla local de joventut, ja que no s'han trobat dades més actualitzades a les fonts oficials. Sí que es troben dades informatives en alguns mitjans de comunicació, que coincideixen notablement amb les exposades en aquest apartat.

En concret del municipi de Riells i Viabrea, no hi ha dades concretes, però

Violència masclista

A l'any 2019 el servei integral d'atenció a la dona Riells i Viabrea (SIAD) ha visitat a 34 dones amb 110 consultes individuals i mensualment s'han reunit una vegada per dur a terme una sessió grupal. En el servei ATENPRO (servei telefònic d'urgències per a violència masclista) s'han atès a 5 dones, i continuen amb atenció 4 de elles.

Enguany s'ha inaugurat amb la constitució del nou equip de Govern, la nova regidoria d'Igualtat, que s'inicia amb projectes com la propera adhesió al pla comarcal de polítiques de dones de la Selva (2016-2020), la celebració de dies commemoratius envers la temàtica i la conscienciació i sensibilització a través de xerrades, tallers i dinàmiques que s'intenten coordinar amb l'institut.

Si parlem de salut mental en adolescents i joves, podem extreure:

Segons les dades del 2015 extretes de l'agència catalana de joventut de la generalitat de Catalunya, si ens centrem en la franja d'edat de 15 a 19, podem observar que el percentatge en el risc de trastorn mental és d'un 4%. Si diferenciem entre gèneres en la franja de 15 a 29 anys, els homes tenen 3,3% a diferència de les dones que en tenen un percentatge més elevat de 7,4%.

Segons la oms una de cada quatre persones patirà un problema de salut mental al llarg de la seva trajectòria vital, dintre d'aquesta franja el 75% s'inicia abans dels divuit anys. En els darrers vint i cinc anys la situació es fa més patent que mai, amb un augment del 75% amb un augment de la depressió i l'ansietat entre els adolescents.

Una de les dades més preocupants és el suïcidi juvenil, el consell nacional de la joventut de Catalunya (CNJC) ha recollit dades prou alarmants sobre la segona causa de mort entre les persones de 15 a 29 anys, que és el suïcidi.

Dades qualitatives

Els joves afirmen rebre informació en relació a la seva salut per part del nucli familiar i de l'institut, principalment. També afirmen que la formació i informació que se'ls facilita és suficient, tot i que hi hagi joves que continuïn consumint drogues. Sembla que es manifesta una tendència en què els joves de menys edat tenen més tendència

al consum de cànnabis, haixix i alcohol, mentre que els joves de més edat, basen el seu consum en l'alcohol que relacionen principalment amb contextos festius lligats al seu consum d'oci.

En la temàtica de salut mental, consideren que no estan informats ni per part de les famílies ni del centre educatiu. Perceben un tema llunyà i relacionen la salut mental amb malalties més conegudes per la televisió i el cinema, com és l'esquizofrènia, comunament relacionada amb la bogeria. No valoren l'ansietat ni l'estrès com una problemàtica greu de salut mental, la majoria no consideren d'alt risc patir situacions d'ansietat o estrès, ho normalitzen, sobretot en període d'exàmens o treballs.

Quan parlem de violència masclista, la majoria presenta alta sensibilització i conscienciació envers la temàtica, però es queixen, sobretot les participants de gènere femení, que els seus companys de gènere masculí normalitzen conductes masclistes de manera regular. Demanen més formació de caire feminista als centres educatius, consideren que a l'Espai Jove hi ha hagut algunes dinàmiques amb poca participació per part de la ciutadania, valoren això negativament.

L'esport representa un element important en el foment de la vida saludable al municipi, però les limitacions en les infraestructures destinades a la promoció de l'esport propicien que hi hagi una fuga d'esportistes. La manca d'oferta esportiva fa que els i les joves interessats en l'esport busquin opcions fora del municipi per tal de satisfer la seva inquietud. Es cert que en els últims anys, la implicació d'entitats esportives al municipi, com l'Athletic Club i GM Vertical han fet que aquests joves que en principi fugien, trobin una alternativa esportiva de la que poder gaudir. Actualment, des de l'àrea de cultura de l'Ajuntament s'ha augmentat l'oferta en activitats lúdicoesportives destinades exclusivament per a joves per oferir una alternativa, des de Gener del 2020, s'oferiràn cursos de dansa oriental, gitana i hip hop, i es continuarà oferint, però sense grup exclusiu per joves, ioga, zumba, pilates, salsa i balls llatins.

En general, es detecta la necessitat d'actuar de manera transversal per a la promoció de la salut. A part de l'oci majoritari, hi ha joves crítics amb aquest tipus d'oci que denuncien que les discoteques i pubs són l'única oferta a la nit, raó per la qual es veuen obligats a anar-hi o no fer res, ja que no troben cap altra alternativa interessant.

Enguany s'ha aprofitat la nit jove de la festa major del municipi per oferir els serveis dels agents de salut, persones formades pel projecte Tritó, que han realitzat enquestes de consums i han ofert els seus coneixements en benefici de qualsevol persona que requerís de la seva ajuda.

Conclusions i Propostes d'intervenció

Conclusions

- La representació de la taula de discussió dels i les joves de de Riells i Viabrea quan es tracta la temàtica del consum d'estupefaents, consideren que el consum de risc es centra en drogues, a les que anomenen "dures", com per exemple: Cocaïna o MDMA. Si parlem de Cànnabis o Alcohol, valoren un risc més baix, fins i tot afirmen haver consumit o no tenir por de experimentar el consum. Sovint es relaciona el consum amb l'avorriment i la manca de trobar espais de debat i d'activitats alternatives.
- En quant a la temàtica de violència de gènere, professionals i joves coincideixen que hi ha molta informació però que falta compromís socials per poder avançar.
- En Salut Mental, falta conscienciació i visibilitat. Hi ha una manca de polítiques per tractar temàtiques envers la Salut Mental.
- Els i les joves de Riells i Viabrea practiquen esport, al municipi o fora d'ell. Valoren positivament les noves iniciatives per part de l'Ajuntament.
- En quant l'oci nocturn, la majoria dels joves participants a la taula de discussió, no troben alternatives atractives al municipi. Troben que hi ha una manca d'activitats que arribin a cobrir les diferents necessitats dels i les joves.

Propostes d'intervenció

- Programar activitats d'oci nocturn trimestralment per cobrir una necessitat latent entre el col·lectiu jove i que han fet visible en la trobada de presentació del Consell Municipal de Joves.
- Ampliar l'oferta alternativa d'oci alternatiu en general, amb activitats com la del Saló del Manga, que generen interès per un gran nombre de persones joves.
- Consolidar el Programa de Salut i Escola, oferir suport en quant al desenvolupament d'aquest des de l'Ajuntament. Crear línies de treball per tractar temàtiques actuals escollides per les persones joves.
- Oferir xerrades formatives destinades a mares i pares sobre diferents temàtiques d'actualitat que afecten al procés vital de l'adolescència, que puguin

ser útils per orientar i dotar de recursos per treballar alternatives saludables a les necessitats dels seus fills i filles.

DISSENY DE LA INTERVENCIÓ

Estructura de Necessitats, objectius i intervencions

Un cop feta la diagnosi dels diferents eixos, tot seguit, es determinen quins són els objectius a treballar durant aquest proper període 2019-2023 a Riells i Viabrea, que han de donar resposta a les necessitats més significatives dels i les joves. D'aquests objectius se'n desprendran accions concretes en forma de projectes i/o intervencions que, a continuació, passem a descriure.

| EIX TREBALL | | |
|---|--|---|
| Objectius generals: | | |
| - Millorar l'ocupabilitat de les persones joves del municipi en relació al seu context laboral. | | |
| Necessitats | Objectius | Intervencions |
| - Manca de formacions de cara al futur professional | - Promoure formacions concretes que millorin la seva ocupabilitat - Oferir projectes que millorin la ocupabilitat, basant-nos en el model de garantia juvenil | - Oferir novament Curs de monitor de lleure i ampliar la oferta a Curs de Director de lleure de lleure - Oferir novament formació de premonitors de lleure - Oferir novament cursos professionalitzadors: Plataforma elevadora, manipulador d'aliments, conducció de maquinària industrial. - Oferir novament la creació del projecte Brigada Jove |

| | | |
|--|---|---|
| <ul style="list-style-type: none"> - Dificultat pel jovent d'accedir al món laboral de manera estable -Dificultat de accedir a les empreses del municipi | <ul style="list-style-type: none"> - Facilitar recursos i serveis de recerca de feina - Promoure les habilitats sociolaborals de les persones joves | <ul style="list-style-type: none"> - Espai per atenció ciutadana al servei d'ocupació de Catalunya - Acompanyament en les inscripcions a Garantia Juvenil - Crear una borsa de treball específica per a persones joves |
|--|---|---|

EIX EDUCACIÓ I FORMACIÓ

Objectius generals:

- Millorar el nivell formatiu de les persones joves de Riells i Viabrea

| Necessitats | Objectius específics | Intervencions |
|---|---|---|
| <ul style="list-style-type: none"> - Manca de coneixement vers estudis superiors -Manca de recursos dels centres educatius. | <ul style="list-style-type: none"> - Facilitar la informació necessària per afavorir a la presa de decisions - Crear recurs per als i les estudiants que no obtenen la titulació requerida - Valoració de l'institut com a centre de complexitat | <ul style="list-style-type: none"> - Suport en orientació acadèmica al servei de l'institut. - Alternatives formatives per als i les estudiants que no assoleixen la titulació de la ESO. |
| <ul style="list-style-type: none"> - Manca d'estudis superiors propers al municipi | <ul style="list-style-type: none"> - Promoure la formació específica que millori la ocupabilitat dels i les joves en el mateix territori | <ul style="list-style-type: none"> - Cursos temàtics que siguin titulacions pròpies - Oferir un Batxillerat Artístic a l'institut SIN El Bruc, recolzar des de l'Ajuntament en les gestions que calgui. |
| <ul style="list-style-type: none"> - Incomoditat amb la infraestructura de l'institut | <ul style="list-style-type: none"> - Promoure el benestar en els centre educatius municipals | <ul style="list-style-type: none"> - Realitzar modificacions per dotar a l'INS d'espais d'ombra que millorin la climatologia del centre |

| | | |
|--|--|--|
| - Dificultat per assolir pautes d'estudi correctes | - Acompanyar als estudiants en l'aplicació d'hàbits d'estudi | - Continuar oferint el servei de reforç socioeducatiu destinat als alumnes derivats de l'institut. |
|--|--|--|

EIX CULTURA I PARTICIPACIÓ

Objectius generals:

- Promoure l'accés a la cultura i als espais de creació cultural
- Augmentar la capacitat participativa dels i les joves

| Necessitats | Objectius específics | Intervencions |
|---|--|---|
| - Sentiment de manca d'interès per part de l'Ajuntament | - Promoure la participació dels joves vers la política municipal | <ul style="list-style-type: none"> - Taules de joves anuals - Xerrades, grups de debat - Consolidació del projecte Consell Municipal de Joves - Creació d'altaveus comunicatius juvenils municipals. Per exemple, reserva d'espai per als joves dins de la revista municipal, o programa de ràdio dirigit i produït per ells. |
| - Manca de literatura per a joves a la biblioteca | - Oferir recursos literaris adaptats a les necessitats i interessos dels joves | <ul style="list-style-type: none"> - Secció de literatura per a joves a la biblioteca municipal - Creació de grup de lectura juvenil |
| - Limitacions d'estructura dins l'Espai jove | - Oferir un espai apte per a l'ús dels diferents grups de joves | <ul style="list-style-type: none"> - Oferir un espai musical en els aularis amb instruments, del que podran fer ús amb cita prèvia. |
| - Interessos d'ús de l'espai jove força variats | - Afavorir a la participació de tots els joves | <ul style="list-style-type: none"> - Promoure activitats i/o sortides trimestrals de caràcter variat per cobrir les diferents necessitats d'oci i cultura de les persones joves de Riells i Viabrea |
| - Manca de participació en l'organització d'activitats juvenils | -Potenciar el sentiment de pertinença a l'Espai Jove i l'autogestió de l'espai | <ul style="list-style-type: none"> - Activitats autogestionades - Projectes derivats del Consell Municipal de Joves - Potenciar la creació d'entitats juvenils a través de l'àrea de joventut i l'àrea de cultura de l'Ajuntament |

| | | |
|--|---|---|
| - Manca de participació en la creació cultural | - Afavorir a la creació cultural | - Concursos de creació cultural; Concurs de dibuix de la Vírbola, per al projecte de construcció de la figura popular. - Programació cultural municipal adaptada al currículum escolar. Coordinació entre cultura i Centres Educatius. |
| - Participació reduïda a les entitats locals | - Donar suport a les entitats locals per tal que esdevinguin més participatives | - Suport i coordinació de les entitats municipals, intentar potenciar la incorporació de persones joves en les entitats existents. |

EIX HABITATGE

Objectius generals:

- Fomentar l'emancipació juvenil.

| Necessitats | Objectius | Intervencions |
|--|---|--|
| - Dificultat de les persones joves d'accedir a l'habitatge | - Facilitar informació i recursos que afavoreixin la transició domiciliària dels joves del municipi | - Suport, informació i assessorament en el tràmit d'ajudes de lloguer i/o de compra per a joves. |

EIX SALUT

Objectius generals:

- Millorar els hàbits i estils de vida saludables entre el col·lectiu juvenil

| Necessitats | Objectius | Intervencions |
|---|---|---|
| - Deteriorament d'espais públics d'oci esportiu | - Oferir infraestructures públiques per l'oci juvenil | - Reestructuració de l'espai lúdic de les pistes poliesportives de Junior Park. |

| | | |
|---|---|---|
| <ul style="list-style-type: none"> - Limitacions en infraestructures destinades a l'esport | <ul style="list-style-type: none"> - fomentar l'activitat esportiva com a pràctica habitual | <ul style="list-style-type: none"> - Tornejos esportius periòdics - Consolidació del projecte educador de carrer - Coordinar activitats amb les entitats esportives del municipi, Athletic Club de Riells i Viabrea i Penya Barcelonista. |
| <ul style="list-style-type: none"> - Referents d'oci nocturn vinculat al consum | <ul style="list-style-type: none"> - Oferir propostes de lleure alternatiu a l'oci de consum | <ul style="list-style-type: none"> - Realització de jornades esportives a la nit - Realització de sessions formatives relacionades amb esports minoritaris: Parkour, Scooter, Skate, etc. |
| | <ul style="list-style-type: none"> - Minimitzar les conductes de risc | <ul style="list-style-type: none"> - Programa de transport nocturn en dates assenyalades (Torna Bé) - Suport al projecte Agents de Salut del Tritó Baix Montseny. - Organització d'activitats alternatives d'oci nocturn en els espais municipals, trimestralment. |

Interseccionalitat

A continuació es mostra un quadre on es pot veure que una mateixa acció pot afectar diferents eixos de treball. Aquest fet implica que a l'hora de treballar, els regidors i les regidores de diferents àrees han de treballar conjuntament per un objectiu comú.

| INTERVENCIIONS | | | | | | | |
|--|---|---|----|---|---|---|---|
| ACCIONS A DESENVOLUPAR: | P | C | CS | F | T | H | S |
| - Participació (P) - Cultura (C) - Cohesió Social (CS) - Formació (F) - Treball (T) - Habitatge (H) - Salut (S) | | | | | | | |
| Curs de monitor de lleure | X | X | | X | X | | |

| | | | | | | | |
|--|---|---|---|---|---|---|---|
| Curs de Director de lleure | X | X | | X | X | | |
| Espai per atenció ciutadana al servei d'ocupació | | | | | X | | |
| Acompanyament en les inscripcions a Garantia Juvenil | | | | | X | | |
| Suport en orientació acadèmica a l'institut | | | | X | | | |
| Cursos temàtics que siguin titulacions pròpies | | | | X | | | |
| Realitzar modificacions a l'institut | | | | X | | | |
| Continuació del projecte reforç socioeducatiu | X | | | X | | | |
| Taules de joves anuals | X | X | X | | | | |
| Espai musical amb instruments | X | X | X | X | | | |
| Secció de literatura per a joves a la biblioteca municipal | | X | | X | | | |
| Grup de lectura juvenil | X | X | X | | | | |
| Programa de transport nocturn | X | | X | | | | X |
| Tallers informatius a l'entorn drogues i sexualitat | X | | X | | | | X |
| Suport i coordinació de les entitats municipals | X | | X | | | | |
| Suport en tràmit d'ajudes de lloguer per a joves | | | | | | X | |
| Consolidació projecte educador de carrer | X | X | X | | | | |
| Activitats autogestionades | X | X | X | | | | |
| Concursos de creació cultural | X | X | | | | | |
| Programació cultural municipal adaptada al currículum escolar | X | X | X | | | | |
| Tornejos esportius periòdics | X | | | | | | X |
| Oferta esportiva municipal destinada a persones joves (donant veu als esports minoritaris) | X | | | | | | X |
| Oferta activitats d'oci nocturn | X | | X | | | | X |
| Realització de sortides culturals i d'oci, trimestrals | X | X | X | | | | |

| | | | | | | | |
|---|---|---|---|---|--|--|--|
| Consolidació del Consell Municipal de Joves | X | X | X | X | | | |
| Creació d'altaveus comunicatius juvenils municipals | X | X | X | | | | |
| Opcions formatives i formació complementària | X | | | X | | | |
| Teatre jove | X | X | X | | | | |

Descripció de les actuacions

En aquest apartat es plantegen les primeres concrecions pràctiques de tot el procés d'elaboració del nou PLJ. Els programes tenen com a objectiu ordenar les propostes recollides al llarg del procés i dotar-les de sentit i context. Responen a les necessitats detectades, així com a les principals línies estratègiques determinades per la pròpia regidoria, i en faciliten l'aplicació. Es presenten els projectes principals que es duran a terme durant els anys del nou pla.

Educador de carrer

L'objectiu principal d'aquest projecte és dinamitzar els diferents espais, sobretot exteriors, del municipi als que habitualment freqüenten un col·lectiu de persones joves que no són el perfil comú que assisteix a l'espai jove. Aquest projecte pretén dotar més espais del municipi de recursos perquè puguin esdevenir espais referents i punts de trobada d'altres persones joves que no se senten identificats amb l'espai jove, la biblioteca o l'institut.

EDUCADOR DE CARRER

Breu descripció

El projecte educador de carrer es durà a terme tots els dimecres, on es traslladaran els referents de joventut a diferents espais del municipi freqüentats per persones joves amb diferents necessitats, oferint recursos per organitzar activitats que puguin donar resposta a les seves demandes.

Objectiu genèric

Projecte destinat a dinamitzar el teixit comunitari del municipi per tal de dotar de recursos a altres espais i poder crear un conjunt d'espais referents per als joves, i fer créixer així el sentiment de pertinença i d'identitat al municipi.

Objectius específics

- Generar espais de debat
- Fomentar alternatives d'oci que fugin del consum de drogues als espais allunyats del "nucli".
- Acompanyar a les persones joves a cercar motivacions que es transformin en l'autogestió d'activitats que puguin donar resposta a les seves necessitats i demandes.
- Fer créixer el teixit comunitari i participatiu del col·lectiu jove, en quantitat i en qualitat.

Públic objectiu: Perfil de persones joves que no se senten identificades amb l'espai jove

Consell Municipal de Joves

El CMJ de Riells i Viabrea, és una eina que es construirà per als i les joves del municipi amb la intenció de donar resposta a una necessitat que fa present el col·lectiu, la necessitat d'autogestió, relacionada en el punt en el que es troben en la seva trajectòria vital, que reclama més independència i llibertat. Des de l'Ajuntament, concretament des de les àrees que els impliquen, donaran suport en aquest projecte i en els que es derivin.

Consell Municipal de Joves de Riells i Viabrea (CMJ)

Breu descripció

La idea del CMJ neix de la mà del tècnic de Cultura, Festes i Educació i de la tècnica de Joventut, Igualtat i Esports, per dotar als i les joves del municipi d'una responsabilitat de gestió sobre les qüestions que els afecten, com ara la cultura, l'oci, la participació, la cohesió social o la formació, etc.

Objectiu genèric

Dotar als i les joves d'estratègies i recursos que els apoderin i que facilitin la resolució de les seves necessitats des de l'autogestió.

Objectius específics

- Generar espais de debat
- Establir polítiques de joventut que corresponguin a la realitat juvenil del municipi
- Generar projectes que neixin del teixit associatiu dels i les joves del municipi
- Crear una dinàmica generacional de participació
- Fer créixer el sentiment de pertinença i d'identitat del municipi.

Públic objectiu: Col·lectiu de joves amb pocs recursos però motivats per engegar projectes per satisfer necessitats de les persones joves al municipi

Activitats culturals i d'oci

Per tal d'oferir alternatives d'oci al públic jove, que puguin distanciar-se de les dinàmiques de sedentarisme i consum de drogues, des de l'àrea de joventut es planteja oferir, a més de les activitats mensuals que ja es donen a l'espai jove, activitats d'oci nocturn i sortides a destins atractius per als i les joves.

Activitats Culturals i d'Oci

Breu descripció

L'ampliació d'una oferta d'activitats de cultura i d'oci més amplia i amb més qualitat esdevé una oportunitat per als i les joves del municipi per a conèixer un ventall més ampli d'activitats a les que normalment no poden accedir per diferents qüestions relacionades amb la situació geogràfica o situació socioeconòmica.

Objectiu genèric

Oferir alternatives culturals i d'oci que puguin dotar als i les joves de recursos per explorar els seus interessos i motivacions

Objectius específics

- Fomentar el pensament crític entre els joves
- Dotar de recursos per conèixer els seus interessos i motivacions
- Crear espais de relació entre altres persones joves del municipi
- Oferir activitats assequibles que puguin proporcionar als i les joves noves formes de divertiment
- Oferir concursos culturals per fer créixer la participació (concursos de dibuix, de fotografia, concurs de cuina)

Públic objectiu: Perfil de persones noves amb necessitat d'experimentar activitats alternatives a les que habitualment participen les persones del municipi

Oferta activitats esportives

Davant de la manca d'oferta d'activitats esportives al municipi i la fugida constant del públic jove a altres municipis que ofereixen més serveis relacionats amb aquest àmbit. L'Ajuntament es planteja ampliar la oferta a activitats i/o esports, que encara que es considerin minoritaris, puguin donar resposta a les necessitats que fan presents els i les joves de Riells i Viabrea

Activitats Esportives

Breu descripció

La oferta esportiva del municipi es centralitza en dos grans eixos: Fútbol (en el que participa majoritàriament persones joves del gènere masculí, malgrat que existeix un equip femení de participants joves) i patinatge (que es centra en participants del gènere femení i la franja d'edat es de 3 a 16, amb poques participants joves).

Objectiu genèric

Oferir alternatives als dos eixos esportius del municipi.

Objectius específics

- Oferir opcions perquè els i les joves ocupin el temps de manera saludable
- Oferir espais de socialització
- Oferir alternatives al sedentarisme habitual

- Oferir activitats com Hip Hop, Dansa Oriental, sessions d'scooter i de parkour.

Públic objectiu: Persones joves que volen practicar esport

Opcions Formatives

A Riells i Viabrea el Centre Educatiu que ofereix educació secundària obligatòria, es l'Institut SIN El Bruc, no hi ha alternatives. Es troben amb pocs recursos per atendre a la gran diversitat de necessitats a la que han d'atendre.

Opcions Formatives

Breu descripció

La diferència de necessitats envers a la formació al municipi és gran. Ens trobem davant de moltes persones joves que no assoleixen la titulació de l'ESO i no tenen cap altra alternativa.

Objectiu genèric

Oferir una sortida a totes les persones joves que no assoleixen per varies raons la titulació d'ESO

Objectius específics

- Oferir alternatives a l'abandonament escolar i/o a la frustració relacionada a no obtenir la titulació requerida.
- Donar sortida a les persones joves que no senten la motivació de cursar aquesta titulació
- Oferir també formacions complementaries que ajudin a assolir els objectius d'aquesta titulació
- Fer créixer en qualitat el projecte de reforç socioeducatiu amb formacions per als professionals que el duen a terme.

Públic objectiu: Persones que no assoleixen la titulació d'ESO o persones que requereixen suport per obtenir-la

Casal Jove

El casal jove vol ser una opció per al col·lectiu jove a poder administrar de manera alternativa el temps de vacances durant el juliol.

Consell Municipal de Joves de Riells i Viabrea(CMJ)

Breu descripció

La manca d'oci és veu agreujada en els mesos d'estiu al municipi, és per això que trobem necessari oferir una alternativa per gestionar el temps lliure durant el mes de juliol.

Objectiu genèric

Oferir alternatives per a una gestió del temps lliure diferent durant les vacances

Objectius específics

- Oferir nou espai de relació a través d'activitats de lleure i d'oci
- Explorar motivacions i necessitats a través de diferents formes de gestionar el temps lliure
- Oferir alternativa al sedentarisme, consum de drogues i addiccions a les pantalles.

Públic objectiu: col·lectiu jove

Teatre Jove

A través d'activitats com el teatre poden sorgir grups de amb diferents motivacions que aconseguixin gestionar projectes per cobrir les seves necessitats.

| |
|---|
| Teatre Jove |
| Breu descripció |
| Davant la manca d'entitats socials al municipi que estiguin formades per joves i que ofereixin activitats exclusives per a joves. L'Ajuntament de Riells i Viabrea, beu favorable apostar per la creació d'un grup de teatre jove, dirigit exclusivament pel col·lectiu jove. |
| Objectiu genèric |
| Crear un espai de trobada entre els i les joves del municipi que tingui un fi com el de representar obres que els motivin. |
| Objectius específics |
| <ul style="list-style-type: none">- Fomentar alternatives de relació social- Fomentar l'esperit participatiu i de cohesió- Fomentar la creació d'entitats juvenils al municipi |
| Públic objectiu: Col·lectiu jove |

Temporalització dels programes i projectes 2020-2023

A continuació es mostra una taula que recull la temporalització prevista de les intervencions anteriorment esmenades. A la taula es distingeixen tres fases, d'iniciació, d'establiment i de consolidació. D'aquesta manera l'execució dels projectes serà més acurada i l'avaluació serà més eficaç.

| TEMPORALITZACIÓ | | | | | |
|--|----------------------|-------------|-------------|-------------|-------------|
| ACCIONS A DESENVOLUPAR | | 2020 | 2021 | 2022 | 2023 |
| FI | Fase Inicial | | | | |
| FE | Fase d'Establiment | | | | |
| FC | Fase de consolidació | | | | |
| Curs de monitor de lleure | | FE | FC | FC | FC |
| Curs de director de lleure | | FE | FC | FC | FC |
| Espai per atenció ciutadana al servei d'ocupació i creació de borsa de treball específica a per a persones joves | | | FI | FE | FC |
| Acompanyament en les inscripcions a Garantia Juvenil | | FC | FC | FC | FC |
| Suport en orientació acadèmica a l'institut | | FE | FC | FC | FC |
| Cursos temàtics que siguin titulacions pròpies | | FI | FE | FC | FC |
| Realitzar modificacions a l'institut | | FI | FI | FE | FC |
| Recurs suport socioeducatiu | | FC | FC | FC | FC |
| Taules de joves anuals | | FI | FE | FC | FC |
| Xerrades, grups de debat, commemoració de dies nacionals, internacionals | | FC | FC | FC | FC |
| Secció de literatura per a joves a la biblioteca municipal | | FI | FE | FC | FC |
| Tallers informatius a l'entorn de les drogues i sexualitat | | FC | FC | FC | FC |
| Suport i coordinació de les entitats municipals | | FC | FC | FC | FC |
| Suport en tràmit d'ajudes de lloguer per a joves | | FI | FE | FE | FE |

| | | | | |
|--|----|----|----|----|
| Activitats autogestionades | FI | FE | FC | FC |
| Concursos de creació cultural (Vírbola) | FC | FC | FC | FC |
| Tornejos esportius periòdics (Educador de Carrer) | FC | FC | FC | FC |
| Oferta esportiva municipal | FE | FE | FC | FC |
| Consolidació del Consell Municipal de Joves | FC | FE | FC | FE |
| Oferta d'activitats d'oci nocturnes | FI | FE | FC | FC |
| Consell Municipal de Joves | FC | FI | FE | FC |

Recursos del Pla Local de Joventut

A continuació detallem els recursos amb els que comptarà el Pla local de Joventut per a desenvolupar les diferents actuacions planificats. En aquest sentit, parlarem dels recursos humans, per aquells que fan referència a tot el personal que treballarà per al seu desenvolupament; els recursos econòmics, és a dir, els diners invertits i destinats a la realització del pla i finalment els recursos d'equipaments, que fan referència a les instal·lacions amb les que es nodrirà el pla local.

Recursos humans

Els recursos humans destinats al desenvolupament de les polítiques de joventut es concentren principalment en la persona tècnica de joventut i el dinamitzador juvenil. Encara que també molts dels projectes impliquen a altres àrees com cultura, esports i festes, així que també em de comptar amb els tècnics responsables de les àrees implicades. També trobem, a un nivell superior, la regidora de Joventut, i també els i les d'esports, igualtat, educació, cultura, comunicació i serveis socials, que son àrees que estan relacionades amb el col·lectiu jove.

Recursos econòmics

Els recursos econòmics destinats a l'execució de les polítiques de joventut provenen principalment de fons municipals propis. Per a la previsió econòmica d'aquest pla local de joventut s'agafa com a referència el pressupost de l'any 2019, considerant i essent conscients de les possibles variacions que aquest pot patir anualment, i que per tant ens serveix només a tall de referent. L'Ajuntament, per la seva part, pren el compromís de mantenir i consolidar aquest pressupost per tal de garantir l'acompliment dels objectius definits els pròxims 4 anys, i, ampliar la partida en la mesura que els recursos ho permetin.

L'Ajuntament destina una partida econòmica pròpia i preveu fons provinents de subvencions com són la de la Direcció General de Joventut de la Generalitat de Catalunya per un projecte concret que es presenta anualment o d'altres que permetran ampliar la capacitat d'actuació al municipi.

En aquest sentit, els recursos econòmics que l'Ajuntament destina al col·lectiu de joves en totes les seves vessants va més enllà de la partida destinada a activitats, i aquest 2019 s'ha fixat un total de 8.000 €.

Recursos d'equipaments

En quant a les instal·lacions, Riells i Viabrea compte amb un equipament destinat exclusivament al col·lectiu jove, l'espai jove, a més altres espais no exclusius però dels que poden fer ús, com es l'espai dels aularis dotat d'instruments (espai musical), la sala de conferències, la cuina del centre cultural, la sala d'informàtica, la biblioteca, el teatre municipal, etc. Els i les joves passen la major part del seu temps a l'institut, que està ubicat just al costat del Centre Cultural on està a l'espai jove. També compte amb un seguit d'instal·lacions esportives com el poliesportiu, el camp de futbol de sorra, el camp de futbol municipal, l'skate park i el mini camp de futbol a la plaça de la vila.

COMUNICACIÓ

La importància de donar a conèixer les polítiques de joventut que es desenvoluparan els propers anys al municipi, és vital amb l'objectiu de ser transparents amb la població de Riells i Viabrea.

Els mitjans de comunicació juguen un paper clau i és per això que aquest pla local de joventut preveu un pla de comunicació genèric i estandarditzat que incorporarà en el desenvolupament de les actuacions previstes. Cal a dir que cada activitat adaptarà la seva comunicació.

Canals de comunicació municipals

- Web oficial de l'ajuntament
- Ràdio Municipal
- Xarxes socials
- Material gràfic i corporatiu

Altres canals de comunicació:

- Selva TV
- Web i xarxes socials de l'Oficina Jove de la Selva
- Web i xarxes socials del Consell Comarcal de la Selva
- Mitjans de comunicació regionals
- Canals online de Joves Selva Sud

TANCAMENT

La importància de treballar per al col·lectiu jove, és una realitat que l'Ajuntament de Riells i Viabrea té integrada en el la seva dinàmica de treball. El paper que juguen les persones joves en el desenvolupament de la nostra societat es fonamental, per tant les polítiques de joventut que es desenvolupin han d'estar a l'alçada de les necessitat de desenvolupament de les persones joves en tots els sentits.

La diagnosi ha posat sobre la taula la realitat del col·lectiu jove i el PLJ vol donar resposta a les necessitats detectades i ho fa donant prioritat a la participació i implicació del col·lectiu jove vers les polítiques de joventut i el seu paper de referència envers els i les joves.

Durant el procés d'elaboració i mentre es tancaven les etapes corresponents a l'elaboració del Pla (diagnosi i disseny), s'ha anat lliurant el document a l'equip tècnic que ha participat del procés, afegint correccions i noves incorporacions d'informació.

En última instància, un cop finalitzat el pla local de joventut i en el marc de tancament d'aquest document, es farà públic els resultats i conclusions del mateix en diverses actuacions, especialment com a mètode de retorn, transparència i agraïment pel treball fet per part de totes les persones que han participat d'una manera directa o indirecta en l'elaboració del PLJ (regidories, personal tècnic, agents socials del territori i la joventut) i a la ciutadania en general.

Altres accions previstes són la publicació d'aquest document final al web de l'Ajuntament així com la seva difusió a través de les xarxes socials. Cal a dir que, tal i com l'avaluació ho preveu, aquest és un document dinàmic i en constant revisió.

Amb tot, és important mantenir el contacte amb els joves que s'han implicat en l'elaboració per tal de fer créixer la seva responsabilitat envers les qüestions tractades al pla.

AVALUACIÓ

El punt de partida del PLJ 2020-2023 de Riells i Viabrea ha estat l'avaluació de l'anterior Pla local del període 2012-2015. Aquest és un aspecte clau pel que fa a la qualitat de les polítiques de joventut, per dotar-les de continuïtat i per disposar d'una informació-guia que ens permeti avaluar si l'estratègia que hem adoptat és la més encertada i si la implementació dels programes s'ha adequat als grans objectius del PLJ, als seus principis i a la realitat i necessitats dels i les joves. Com hem vist, alguns dels objectius de l'anterior PLJ s'han acomplert, mentre que d'altres encara resten per treballar.

Amb l'objectiu de mesurar les polítiques i accions proposades per aquest Pla actual, tot seguit proposem un seguit d'indicadors d'avaluació que en un futur ens serviran per analitzar el seu impacte.

| EIX TREBALL | |
|--|---|
| OBJECTIU GENERAL | INDICADORS D'AVAUACIÓ |
| Millorar l'ocupabilitat de les persones joves del municipi en relació al seu context laboral | Variació interanual de població ocupada en la franja d'edat 16 - 34 |
| | Variació interanual sou brut anual en la franja d'edat 16 - 34 |
| | Variació interanual de joves que troben feina mitjançant borsa treball municipal |
| | Variació interanual de joves que troben feina mitjançant programes de garantia juvenil |
| EIX EDUCACIÓ I FORMACIÓ | |
| OBJECTIU GENERAL | INDICADORS D'AVAUACIÓ |
| Millorar el nivell formatiu de les persones joves de Riells i Viabrea | Variació interanual de persones amb educació superior a Riells i Viabrea |
| | Variació interanual de persones amb educació de grau de mitjà a Riells i Viabrea |
| | Variació interanual de persones amb títol d'ESO a Riells i Viabrea |
| | Variació interanual de persones que troben feina el primer any després d'obtenir la titulació |
| | Variació interanual d'assistents joves als cursos oferts per l'Ajuntament |
| EIX CULTURA I PARTICIPACIÓ | |

| OBJECTIU GENERAL | INDICADORS D'AVUACIÓ |
|--|--|
| Promoure l'accés a la cultura i als espais de creació cultural, així com promoure la capacitat formativa dels joves. | Variació interanual de joves que participen activament en les entitats municipals |
| | Variació interanual d'entitats juvenils |
| | Variació interanual d'activitats autogestionades pels joves |
| | Variació interanual de projectes empresos pel Consell Municipal de Joves |
| | Variació interanual de programació destinada específicament a joves |
| | Variació interanual d'altaveus comunicatius juvenils |
| EIX HABITATGE | |
| OBJECTIU GENERAL | INDICADORS D'AVUACIÓ |
| Fomentar l'emancipació juvenil | Variació interanual de joves emancipats a Riells i Viabrea |
| | Variació interanual de la relació del preu del m2 i el sou brut mitjà dels joves a Riells i Viabrea |
| | Variació interanual de pisos de protecció oficial |
| | Variació interanual de lloguers destinats a joves per part de Serveis Socials |
| EIX SALUT | |
| OBJECTIU GENERAL | INDICADORS D'AVUACIÓ |
| Millorar els hàbits i estils de vida saludables entre el col·lectiu juvenil | Variació interanual de detecció de consum per part de la Guàrdia Municipal |
| | Variació interanual de consultes mèdiques al CAP municipal en relació al consum |
| | Variació interanual de consultes mèdiques al CAP en relació a malalties de transmissió sexual |
| | Variació interanual de la percepció qualitativa de l'equip directiu de l'Institut |
| | Variació interanual de persones ateses durant festivitats locals per consum de drogues i/o abús sexual |

Els agents implicats en l'avaluació seran els agents i actors vinculats en el desenvolupament del Pla, però sobretot els mateixos joves. Es realitzarà una avaluació general en l'últim tram del PLJ que servirà de punt de partida per al proper PLJ de Riells i Viabrea. Alhora es realitzarà una revisió continuada del disseny i la implementació del PLJ. L'avaluació d'aquesta part del Pla Local de Joventut la realitzarà el dinamitzador de joventut juntament amb la tècnica de joventut, la regidora d'aquesta àrea i el col·lectiu de joves. S'haurà de revisar la manera com s'han confeccionat els objectius a partir de les conclusions del diagnòstic, i com es pot millorar aquest procés en un futur. S'avaluarà

el treball conjunt amb els i les joves i tècnics a partir de la informació de les múltiples reunions anteriors de coordinació. Es valorarà el diàleg a totes direccions, i especialment amb l'ajuntament i els seus departaments. Totes les dificultats detectades es tindran en compte per a proposar noves maneres de coordinació en un futur i quedaran recollides en la memòria. En definitiva, durant l'últim any del Pla, es contrastaran els indicadors d'avaluació que hem proposat amb la percepció qualitativa dels afectats, a fi d'extreure conclusions rellevants per elaborar el proper PLJ.

ANNEXOS

Fitxes de treball de la taula de discussió de professionals. 3 d'octubre de 2019 al Centre Cultural de Riells i Viabrea.

Els professionals que han participat en l'anàlisi dels eixos del PLJ, han estat:

- Carol Casacuberta, cap d'estudis de l'Institut SIN EL BRUC
- Anna Cortés, Regidora d'Igualtat i Serveis Socials de l'Ajuntament de Riells i Viabrea
- Albert Ordi, Tècnic de Cultura, Festes i Educació de l'Ajuntament de Riells i Viabrea
- Blas Márquez, Educador Social de Riells i Viabrea
- Montse Silvestre, treballadora Social de Riells i Viabrea
- Yolanda López, Regidora de Joventut de l'Ajuntament de Riells i Viabrea
- Alba Rubio, tècnica de Joventut, Igualtat i Esports de Riells i Viabrea
- Carlos Nieto, Dinamitzador Juvenil

| EDUCACIÓ | | |
|--|---|--|
| PUNTS FORTS ☺ | PUNTS FEBLES ☹ | REPTES ESTRATÈGICS |
| <ul style="list-style-type: none"> • Classes reduïdes amb pocs alumnes, el que fa que l'atenció pugui ser personalitzada. • Claustre implicat, innovador. • La ubicació en sentit que queda a prop del Centre Cultural, que ofereix servei d'automenjador, el servei del reforç socioeducatiu i la sala de l'espai jove, com altres espais que poden fer servir. • La coordinació i comunicació de l'àrea de Joventut i l'Institut, es favorable i sorgeixen | <ul style="list-style-type: none"> • Situació geogràfica general. L'Institut i el Centre Cultural, queden apartats d'altres serveis i d'un possible nucli (zona Ajuntament). • Arribada de nou vinguts o de la nova matrícula a mitjans de curs, no faciliten la progressió del grup. Es un inconvenient per falta de recursos que donin resposta a les necessitats que presenta aquest alumnat. • L'Institut no es un centre de complexitat, es | <ul style="list-style-type: none"> • Aconseguir més recursos (per totes les vies, ajuntament, departament, gene, etc.) per atendre la diversitat i els NEE (necessitats educatives especials) • Revisió i transformació a un centre de complexitat • Realització de més activitats conjuntes (coordinació àrea de joventut/institut). • Consell Municipal de Joves (CMJ): El projecte de participació juvenil, creiem que es una oportunitat per vincular amb el col·lectiu jove i afavorir la creació d'entitats que s'encarreguin de responsabilitzar-se de les preocupacions de tot el col·lectiu jove, |

| | | |
|-------------------------|--|---|
| propostes interessants. | un centre tipus B (ordinari) tot i que està pendent de valoració, ja que es creu que les característiques d'aquest s'han de valorar com a centre de complexitat. | amb suport de l'Ajuntament. <ul style="list-style-type: none"> • PFI (pla formació instrumental) juntament amb el departament d'educació, l'ajuntament pot apostar per la creació del PFI al municipi per donar resposta al jovent que no graduarà. Batxillerat artístic/ optatives artístiques: Opció per donar sortida ja que a la Comarca de la Selva, únicament s'ofereix a dos centres. |
|-------------------------|--|---|

| OCUPACIÓ | | |
|---|---|--|
| PUNTS FORTS ☺ | PUNTS FEBLES ☹ | REPTES ESTRATÈGICS |
| <ul style="list-style-type: none"> • Cicles relativament a prop, amb sortides professionals: Electromecànica, cuina, mecànica • Curs de monitors i directores de lleure • Curs de premonitor | <ul style="list-style-type: none"> • Orientació acadèmica i laboral més específica, falta una borsa de treball per joves | <ul style="list-style-type: none"> • Més formació no reglada, complementària • Potenciar el servei d'orientació acadèmica que ja tenen a l'institut • Engagar la borsa de treball juvenil |

| HABITATGE | | |
|--|---|---|
| PUNTS FORTS ☺ | PUNTS FEBLES ☹ | REPTES ESTRATÈGICS |
| <ul style="list-style-type: none"> • No hi ha massificació. • Hi ha molts habitatges que son de qualitat i unifamiliars. | <ul style="list-style-type: none"> • No hi ha habitatge de protecció Oficial. • Hi ha molta ocupació irregular. • Connexions irregulars i perilloses a subministraments basic. • Dispersió de la població i manca de cohesió. | <ul style="list-style-type: none"> • Creació de parc d'habitatges socials. • Foment de la cohesió amb la creació de petits centres cívics a les urbanitzacions. |

| VIDA SALUDABLE | | |
|---|--|---|
| PUNTS FORTS ☺ | PUNTS FEBLES ☹ | REPTES ESTRATÈGICS |
| <ul style="list-style-type: none"> • Xerrades <ul style="list-style-type: none"> - Oncolliga: no em fumis - Esmorzar, hàbits saludables • Creació skate-park • Activitats El Tritó a l'IES i a la Festa Major | <ul style="list-style-type: none"> • La infermera no ve a l'institut • Consum de tòxics accessible i permissiu. • Dificultats per accedir a activitats esportives gratuïtes | <ul style="list-style-type: none"> • La infermera estigués disponible uns dies a l'institut, per atendre les consultes dels i les alumnes. • Potenciar xerrades de: <ul style="list-style-type: none"> - Sexualitat - Riscos Consum drogues - Identitat gènere - Salut mental • L'institut s'ha adherit a un programa de violència de gènere a instituts (pendent confirmació). |

| CULTURA I OCI | | |
|--|---|--|
| PUNTS FORTS ☺ | PUNTS FEBLES ☹ | REPTES ESTRATÈGICS |
| <ul style="list-style-type: none"> • Recursos al municipi: <ul style="list-style-type: none"> - Dinamitzador juvenil - Equipament municipal: Centre cultural, Skate Park, Pavelló I Camp de Futbol • Més participació en els mesos de gener a Juny • La creació del projecte CMJ | <ul style="list-style-type: none"> • No hi ha cap entitat dirigida i destinada exclusivament pels joves • No hi ha participació en entitats ja existents al municipi. | <ul style="list-style-type: none"> • Sortides culturals trimestralment a l'espai jove (Saló del manga, Cosmocaixa, etc.) • Posada en marxa del projecte Educador de Carrer • Mancomunar serveis amb municipis propers com per exemple Sant Celoni • Creació d'una entitat que promogui la cultura popular, com una colla de diables • Creació d'altres entitats juvenils, dinamitzadores i programadores del col·lectiu jove. Per part de la tècnica i del dinamitzador tot el suport |

| | | |
|--|--|--|
| | | necessari per facilitar la seva autonomia. |
|--|--|--|

| PARTICIPACIÓ | | |
|---|---|--|
| PUNTS FORTS ☺ | PUNTS FEBLES ☹ | REPTES ESTRATÈGICS |
| <ul style="list-style-type: none"> • Hi ha força oferta de xerrades, formació i activitats | <ul style="list-style-type: none"> • Es fan activitats i xerrades o formació i la gent participa poc | <ul style="list-style-type: none"> • Fomentar la participació amb més personal especialitzat. |

| COHESIÓ SOCIAL I MOBILITAT | | |
|---|--|---|
| PUNTS FORTS ☺ | PUNTS FEBLES ☹ | REPTES ESTRATÈGICS |
| <ul style="list-style-type: none"> • Obertura del Centre Cultural a Riells i Viabrea. • Contractació d'un dinamitzador juvenil. | <ul style="list-style-type: none"> • La dispersió dels habitatges, situats en les sis urbanitzacions que existeixen a Riells • L'educador social del servei bàsic d'atenció Social Primària no té una dedicació completa a Riells, està compartit amb Breda. • La manca de transport públic regular per accedir a altres municipis de la comarca • La manca de transport regular per accedir a l'estació de Renfe • La manca de transport regular que connecti les urbanitzacions amb el nucli urbà de Riells | <ul style="list-style-type: none"> • Treball amb famílies a través del treball comunitari com a tasca important dins el Servei Bàsic d'Atenció Social Primària • Disposa d'un educador social dins l'equip de SBASP a jornada completa per Riells i Viabrea • Utilització per part de la població de Riells i Viabrea de la xarxa ferroviària com a recurs important de transport. |