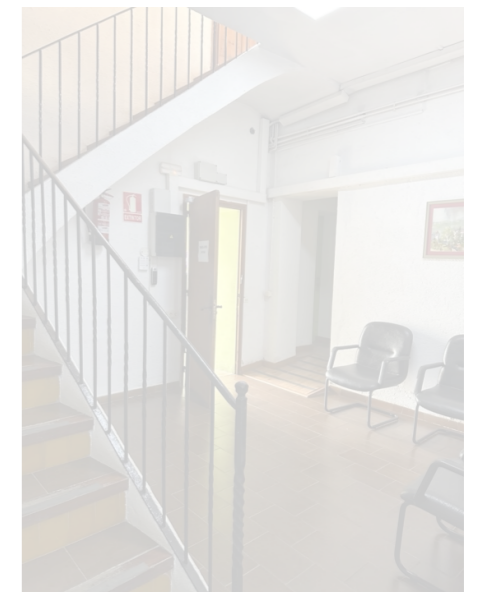


**PROJECTE EXECUTIU DE MILLORA DE L'ACCESSIBILITAT A L'EDIFICI DE CAN SALVÀ, SEU DE  
L'AJUNTAMENT DE RIELLS I VIABREA.**

Ajuntament de Riells i Viabrea.

**Document I. MEMÒRIA**

Setembre 2023  
Versió 01



Arquitecte: Mireia Serra Sala

**ÍNDEX de la Memòria**

1.- MEMÒRIA .....	5
MG DADES GENERALS .....	5
MG.1 Identificació i objecte del projecte .....	5
MG.2 Agents del projecte .....	5
MG.3 Relació de documents complementaris i projectes parcials .....	5
MD MEMÒRIA DESCRIPTIVA .....	6
MD.1 Informació prèvia: antecedents i condicionants de partida .....	6
Descripció de l'edifici. Estat Actual .....	6
MD 2. Descripció del Projecte. Proposta .....	9
MD 2.1 Descripció general del projecte i dels espais exteriors adscrits .....	9
MD 2.2 Justificació del compliment de la normativa urbanística, ordenances municipals i altres normatives si s'escau.....	10
MD 2.3 Descripció de l'edifici. Programa Funcional. Descripció general dels sistemes.....	10
MD 2.4 Superfície total de l'actuació .....	11
MD.3 Requisits a Complimentar .....	11
MD.3.1 Condicions de Funcionalitat .....	12
MD 3.1.1 Condicions funcionals relatives a l'ús.....	12
MD 3.2 Seguretat estructural .....	14
MD 3.3 Seguretat en cas d'incendi .....	14
MD.3.4 Seguretat d'Utilització i accessibilitat.....	15
MD.3.5 Salubritat .....	17
MD 3.6 Protecció contra el soroll .....	17
MD 3.7 Estalvi d'energia. ....	17
MD 3.8 Altres requisits .....	17
MC MEMÒRIA CONSTRUCTIVA .....	18
MC 0 Treballs previs. ....	18
MC 1 Sustentació .....	18
MC 2 Sistema Estructural .....	18
MC 2.1 Fonamentació i contenció de terres.....	18
Sistema Estructural .....	18
MC 2.2 Estructura .....	18
MC 3 Sistema de l'envolupant i acabat exterior .....	19
MC 3.1 Façana.....	19
MC 4 Sistemes de compartimentació i d'acabats interiors.....	19
MC 4.1 Compartimentació interior vertical .....	19
MC 4.2 Compartimentació interior horitzontal .....	19
MC 5 Sistema d'acabats .....	19
MC 6 Sistema de condicionament, instal·lacions i serveis .....	19
MC 6.1 Sistemes de transport.....	19
MC 6.3 Instal·lacions d'aigua freda i calenta.....	20
MC 6.4 Evacuació d'aigües.....	21
MC 6.5 Instal·lacions tèrmiques.....	22
MC 6.6 Sistemes de ventilació (no vinculades a les instal·lacions tèrmiques).....	22
Es preveu una obertura de ventilació en façana nord per tal de garantir les exigències de ventilació de l'ascensor. ....	22
MC 6.8 Instal·lacions elèctriques .....	22
MC 6.9 Instal·lacions d'il·luminació.....	22
MC 6.11 Instal·lacions de protecció contra incendi .....	23
MN. NORMATIVA APLICABLE.....	25
MA. ANNEXOS A LA MEMÒRIA .....	37
MA 1 Fases d'obra i planificació .....	37
MA 2 Termini de garantia.....	38
MA 3 Justificació de no divisió en lots.....	38
MA 4 Declaració d'obra completa.....	38
MA 5 Classificació del contractista .....	38
MA 6 Revisió de preus .....	39
MA 7 Estudi de inundabilitat.....	39
MA 8 Afectació Carreteres .....	39
MA 9 Afectació Ferroviària.....	39
MA 10 Altres Afectacions .....	39
MA 11 Pressupostos.....	40
MA 11.1 Pressupost de contracta .....	40

MA 11.2 Coneixement de l'Administració .....	41
MA 12 Documents que integren el projecte .....	42
MA 13 Conclusió.....	42

**1.- MEMÒRIA****MG DADES GENERALS****MG.1 Identificació i objecte del projecte**

Projecte:	PROJECTE EXECUTIU DE MILLORA DE L'ACCESSIBILITAT A L'EDIFICI DE CAN SALVÀ, SEU DE L'AJUNTAMENT DE RIELLS I VIABREA.
Objecte de l'encàrrec:	Reforma edifici sector Terciari. Edifici catalogat com a Bé Cultural d'Interés Local (BCIL)
Emplaçament:	Plaça de la Vila, 1
Municipi:	17404 Riells i Viabrea, Girona

**MG.2 Agents del projecte**

Promotor:	Nom: Ajuntament de Riells i Viabrea NIF: P1715500C Adreça: Plaça de la Vila 1, 17404 Riells i Viabrea, Girona Telèfon: 972 87 07 52
Empresa Adjudicatària	Nom: Acroteri Arquitectura E Ingenieria S.L.P. CIF: B67620534 Adreça: Carrer Sant Joan 31, 08188 Vallromanes
Autor del projecte:	Nom: Mireia Serra Sala, Arquitecte Nº col·legiat: 55066-3
Equip col·laborador	<i>Tècnic especialista en Estructures, Control de Costos, Planificació d'obra i processos constructius, i en Instal·lacions i sostenibilitat i eficiència energètica :</i> Jaume Cardona Pujol, Enginyer Tècnic Industrial Nº col·legiat: 22701

**MG.3 Relació de documents complementaris i projectes parcials**

<b>Estudi topogràfic</b>	No s'escau
<b>Estudi geotècnic</b>	No s'escau
<b>Projecte de telecomunicacions</b>	No s'escau
<b>Projecte d'instal·lacions elèctriques</b>	No s'escau
<b>Projecte/es d'instal·lacions tèrmiques</b>	No s'escau
<b>Certificació energètica</b>	No s'escau
<b>Memòria d'estructura</b>	Redactat pel mateix arquitecte projectista
<b>Estudi de seguretat i salut</b>	Redactat pel mateix arquitecte projectista
<b>Estudi de gestió de residus de la construcció</b>	Redactat pel mateix arquitecte projectista
<b>Control de qualitat</b>	Redactat pel mateix arquitecte projectista
<b>Justificació i descomposició de preus</b>	Redactat pel mateix arquitecte projectista
<b>Reportatge fotogràfic</b>	Redactat pel mateix arquitecte projectista

**MD MEMÒRIA DESCRIPTIVA****MD.1 Informació prèvia: antecedents i condicionants de partida****Antecedents**

L'Ajuntament de Riells i Viabrea, al maig de 2023, realitza l'Adjudicació del "Adjudicació del contracte de serveis de redacció del projecte executiu i direcció d'obres de millora de l'accessibilitat de l'edifici de l'Ajuntament". Expedient municipal X2023001142.

**Objecte de Projecte**

L'objectiu del present document és definir amb prou nivell de detall tots els elements i unitats d'obra per tal de poder dur a terme les obres de millora d'accessibilitat de l'edifici seu de l'Ajuntament de Riells i Viabrea.

Les obres i actuacions són per millorar les condicions d'accessibilitat dels espais d'atenció al públic de la seu de l'ajuntament de Riells i Viabrea, per tal d'aconseguir un servei no discriminatori i adaptat a totes les persones. Aquestes actuacions consistiran en la reforma dels espais de circulació interior i d'accés de l'edifici de Can Salvà (seu de l'ajuntament de Riells i Viabrea), amb la instal·lació de d'un ascensor accessible adaptat, la rehabilitació de l'escala per a la seva adaptació a la normativa actual, l'adaptació dels lavabos per fer-los accessibles, l'adaptació de portes interiors i/o d'accés, amb la seva automatització.

**Descripció de l'edifici. Estat Actual**

El municipi, ubicat a la comarca de la Selva, té una alçada topogràfica de 96 m.s.n.m.

L'edifici a reformar és la seu de l'Ajuntament, i la zona objecte de intervenció es centra majoritàriament en la caixa d'escala i en els banys de la planta 1a.

L'edifici Can Salvà, objecte de la intervenció, forma part del catàleg de Béns Culturals d'Interès Arquitectònic:

- Bé Cultural d'Interés Local (BCIL)
- Grau de Protecció 2: Conservació de l'estructura tipològica, volumetria i imatge

Edifici té una volumetria compacte i escalonada, amb coberta a 2 aigües, està format per planta baixa, planta pis i planta 2a (o sotacoberta).

L'escala es situa en la crugia central, adossada a la façana Nord, i es desenvolupa de planta baixa a planta 2a, amb un sistema constructiu probablement amb volta ceràmica i barrots de forja verticals. Actualment, l'escala, està formada per 2 trams per planta, i el seu desenvolupament és força inclinat, i té els esglaons amb diferents petjades i alçades en un mateix tram, no complint cap amb el que estableix el CTE i dificultant el seu ús.

El paviment de l'escala té una ceràmica diferent en la petjada i la contrapetjada, i en la unió d'ambdues hi ha un llistó de fusta. El paviment de la petjada del tram d'escala que va de planta baixa a planta 1 és similar al paviment de la planta baixa; en canvi, el paviment de la petjada del tram d'escala que va de planta 1a a planta 2a és similar al paviment de la planta 1a. La contrapetjada és sempre la mateixa peça ceràmica.

Els banys objecte de reforma es situen en la planta 2a, en la cantonada de la façana Nord-Est, hi ha 2 cambres higièniques on interiorment en cadascuna es separa el rentamans del vàter. Totes les peces es troben enrajolades fins al sostre.

El paviment dels lavabos és diferent al de la resta de la planta 1a, i les rajoles de la paret també són diferents a aquest.

Les portes interiors són llises, sense motlures i possiblement contraxapades de fusta, amb color fusta.

La porta exterior a automatitzar actualment, el buit està resolt amb 2 porticons de taulons fusta massisa. Aquesta porta presenta cert interès també amb els farratges i és objecte de conservació.

S'adjunta fitxa del catàleg de Béns Culturals d'Interès Arquitectònic

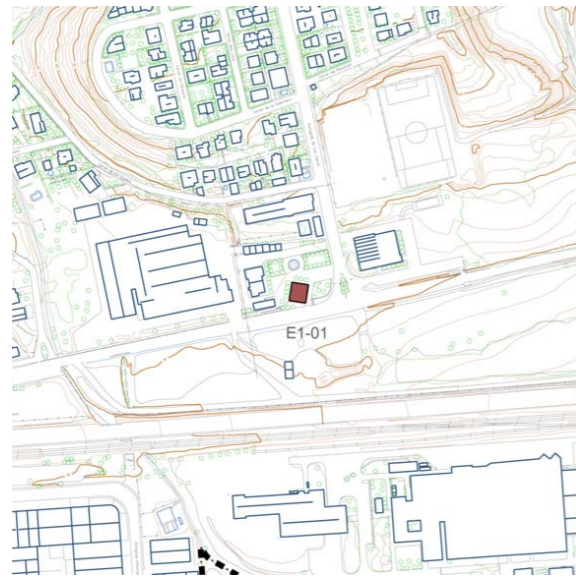
## BÉNS CULTURALS D'INTERÈS ARQUITECTÒNIC

RIELLS I VIABREA

E1-01

Can Salvà

## EMPLAÇAMENT



## Localització:

Ajuntament de Riells i Viabrea.

## Coordenades UTM:

X=463347 Y=4619538

Tipus: E

## DESCRIPCIÓ DE L'ELEMENT CATALOGAT

Ús actual: Administració

Conservació: Bo

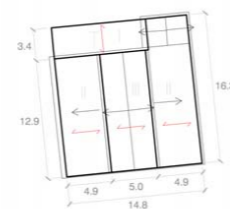
Data, època: S. XIX i XX

## Bibliografia:

Collell, J - Escudé, C. Riells i Viabrea, Monografies locals a Quaderns de la Revista de Girona. Girona: Diputació de Girona/Caixa de Girona, 1998.

Vidal, D. Masies de Riells i Viabrea. La Selva. Girona: Ajuntament de Riells i Viabrea, 1999.

Pérez, R. 9 focs. Un tomb per la història de Riells i Viabrea. Ajuntament de Riells i Viabrea, 2003.

Ajuntament  
E1-01

És un mas que va estar sempre habitat per masovers. El primer que es coneix a principis del segle XX va ser Josep Iglesias i Planiol, que va ser alcalde els anys 1922-23. Després la seva filla, Paquita Iglesias i el seu espòs, Maties Pascual. Més tard els seus fills Josep i Maria Teresa, que van deixar la casa a la dècada dels 60, perquè va ser venuda, juntament amb els terrenys pel seu propietari, Joan Bofill, a la promotora de les futures urbanitzacions de Can Salvà, Ordenació de Riells i Viabrea. El 2 de maig de 1974, la casa i els terrenys propers (8.314 m quadrats) van ser cedits a l'Ajuntament. El dia 1 de juliol de 1978 es va inaugurar com a Casa Consistorial. El pressupost de restauració i adaptació va ser de 2.269.312 pessetes i l'encàrrec el va realitzar Construccions Jordi Illa. Posteriorment es va urbanitzar la plaça i el dia de Sant Jordi de 1994 es va inaugurar la font. Fins aquell moment l'ajuntament havia tingut diferents seus. Primer sembla que en unes dependències de Can Ferrer, al costat de Sant Martí, i més tard, a la Guingueta, una antiga casa pairal del segle XV situada prop de Breda. Masia de planta simètrica amb façanes arrebossades i façana perpendicular al carener de la coberta de dos vessants, te planta baixa i 2 pisos, el segon amb menys superfície. L'últim pis presenta tres petites finestres rematades amb arc de mig punt. El primer pis disposa d'una obertura central amb balcó flanquejada per dues més petites, totes elles de llinda plana. A la part posterior té un petit afegit, un porxo amb arcs i una terrassa al damunt. Als anys 70 va patir un procés de restauració i transformació per tal de habilitar-la com a casa consistorial del

## BÉNS CULTURALS D'INTERÈS ARQUITECTÒNIC

RIELLS I VIABREA

E1-01

Can Salvà

municipi.

## DADES URBANÍSTIQUES

## Marc legal:

Bé Cultural d'Interés Local

Llei 9/1993 de 30 de setembre del Patrimoni Cultural Català

## Grau de protecció: 2

Conservació de l'estructura tipològica, volumetria i imatge

Classificació: SU Sòl urbà

Qualificació: E3 Equipament sòcio-cultural

Protecció actual:



## DETERMINACIONS NORMATIVES

## Usos permesos

- Sòcio-cultural (inclòs el religiós)
- Administratiu
- Assistencial
- Sanitari

## Actuacions permeses

Es permetran les obres de rehabilitació que mantinguin els elements protegits que són en general: la volumetria, les façanes, els elements comuns i l'estructura. No es permetran les modificacions de volum. Es permetran les modificacions de façanes sempre que les intervencions no pertorbin els criteris compositius originals. Les modificacions interiors respectaran l'estructura, patis, escales i elements decoratius significatius.

Les condicions de l'edificació seran aquelles que garanteixin el manteniment de l'edificació actual, però es tindran en compte els paràmetres d'edificabilitat de la Clau E3 del POUM:

1-En general 1,5 m<sup>2</sup>st/m<sup>2</sup> sòl.

2-En àrees d'alineació de vial serà com a mínim l'equivalent a l'aplicació de les fondàries edificables i l'alçada reguladora de les zones veïnes al conjunt de la parcel·la d'equipaments

Es permetrà la reutilització de l'edifici, és a dir, el dotar a l'edifici o a una part d'aquest d'una funcionalitat en les condicions més idònies, encara que el seu ús no sigui l'original

## MD 2. Descripció del Projecte. Proposta

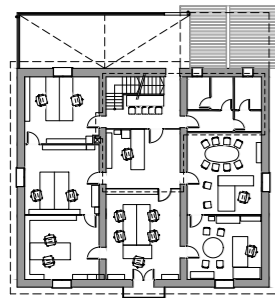
### MD 2.1 Descripció general del projecte i dels espais exteriors adscrits

Es tracta d'un projecte que millora l'accessibilitat de l'edifici, les actuacions son:

- Eixamplar passos de porta: el pas de la oficina OAC al nucli d'escalas, i l'accés als lavabos de 1a planta
- Canviant la distribució dels lavabos de planta 1a per fer-los accessibles
- Substituir el nucli d'escalas actual el qual presenta graons de diferents alçades i una inclinació acusada, per una escala accessible amb ascensor.
- Automatitzar la porta de la façana sud, preservant els porticons originals de fusta.

Es tracta d'un edifici Bé Cultural d'Interés Local (BCIL) pel que el projecte pretén respectar al màxim els elements que configuren l'edifici existent, i usar materials naturals i confortables que no competeixin amb els elements existents i en la millor mesura aprofitar al màxim la llum natural.

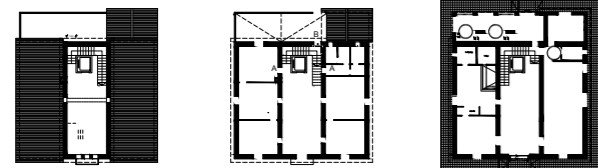
Els lavabos de planta 1a actualment presenten un distribuïdor previ i 2 cambres higièniques; on cadascuna té separant el lavabo del vàter. La proposta simplifica aquestes particions, amb un distribuïdor i 2 cambres higièniques iguals i ambdues accessibles. La paret que separa el distribuïdor de les cambres higièniques té una tarja superior vidriada per il·luminar de manera natural també el distribuïdor, a més, l'ús de materials amb colors clars afavorirà la llum de l'espai.



El nucli d'escala discorre de planta baixa, a planta primera i fins a la planta 2a. Els diferents trams, estan condicionats per la circulació de cada planta. La planta primera és la més compromesa ja que està acotada en 3 de les seves cares per les portes de entrada a despatx, entrada al lavabo i sortida a la terrassa.

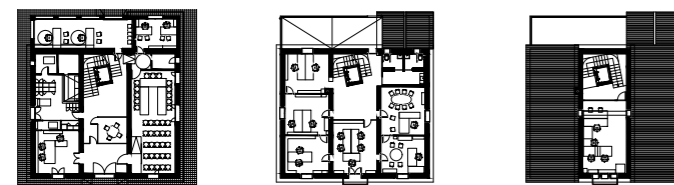
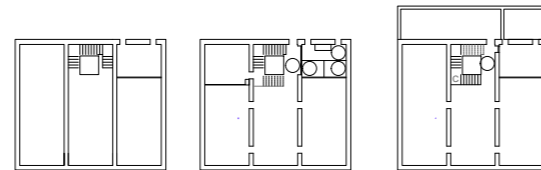
La dificultat d'encaixar l'escala doncs és en aquesta planta, ja que ha de permetre la circulació, entrades i sortides dels diferents espais, i que a la vegada el i inici i final del tram encaixi amb la resta d'arribades a les diferents plantes.

Per tal de no ocupar major superfície l'escala i ascensor han d'ocupar aproximadament el mateix espai que l'escala actual.



En una primera instància, el projecte col·loca l'escala seguint la ortogonalitat de l'estructura existent amb l'ascensor en el ull d'escala. Amb una sola entrada i sortida de l'ascensor, aquesta compleix les entrades a als espais de la 1a planta grafiats amb una A (lavabos i despatx) però no permet la sortida a la terrassa de la planta 1a (B). Motiu pel qual es descarta.

La sortida a la terrassa és imprescindible pel es treballa en una segona opció en que l'escala en la 1a planta tingui el replà d'arribada davant la porta de la terrassa, fet que els trams d'escala desembarquen a 90º de diferència respecte les altres plantes. Aquesta opció presenta varis problemes: l'escassa mida per encabir la circumferència de 150cm davant la porta de l'ascensor en planta baixa, en el punt C l'escassa altura de pas lliure, i per últim, que l'ascensor ha de tenir embarcament i sortida a 90º, el que vol dir 2 portes en la cabina i un major espai ocupat en planta. Motiu pel qual es descarta i es treballa en una 3a opció.



En la 3a opció, es parteix d'un ascensor amb 1 sol embarcament, fet que permet reduir les mides notablement, i la col·locació dels trams d'escala que permeti encabir el cercle de 150cm davant totes les portes de l'ascensor; s'evita a més, que l'ascensor desembarqui davant la porta del lavabo en planta 1a.

Per últim, s'introdueix un gir de tota la peça "escala-ascensor" independitzant-la de les parets existents, obtenint uns buits que permeten llegir l'estructura de la masia original en tota la seva dimensió i que facilita el pas de llum en les diferents plantes. Aquest gir permet una major connexió en planta dels espais als seu voltant, no hi ha racons cecs i els espais es llisquen al voltant del nucli ascensor, i gràcies a aquest gir, és possible l'accés a la terrassa a més de tenir l'altura lliure de pas necessària en tots els trams.

Per substituir el nucli d'escala i ascensor s'haurà d'enderrocar part del forjat existent, i el nou element d'escala i replans serà metàl·lic subjectat a l'estructura de l'ascensor i puntualment a les parets de càrrega de l'estructura existent.

L'ascensor recorrerà per l'ull de l'escala, i tot i que la cabina serà cega, l'estructura que l'aguanta serà transparent, amb perfils metàl·lics i vidre per tal de permetre visuals i de deixar passar al màxim la llum.

Finalment, en la porta de la façana sud, els 2 porticons de fusta existents es muntarien de manera que s'obrisin cap a l'exterior, per poder posar una corredera de vidre automàtica similar a la que hi ha a l'entrada del OAC (façana nord)

### MD 2.2 Justificació del compliment de la normativa urbanística, ordenances municipals i altres normatives si s'escau

Classificació:	SUC	Sòl Urbà
Qualificació:	E3	Sistema d'equipaments comunitaris: equipament sociocultural, administratiu, sanitari
	SE	Sistemes, Equipaments (Codi MUC)

No s'escau la justificació urbanística ja que és un edifici existent i no s'actua en la volumetria, es tracta sols d'una reforma interior amb afectació a l'estructura.

### MD 2.3 Descripció de l'edifici. Programa Funcional. Descripció general dels sistemes

El nou programa i reforma del programa funcional actual inclou:

#### Planta Baixa

- Inici del nucli de comunicació vertical que es desenvolupa de planta baixa a planta 2a.

#### Planta Primera

- El nou nucli de comunicació vertical amb el seu replà que comunica l'accés als despatxos, lavabo i la sortida de terrassa.
- La peça de lavabos consta de un distribuïdor comú i 2 cambres higièniques, una per cada sexe, ambdues accessibles.

#### Planta Primera

- Final del nucli de comunicació vertical que es desenvolupa de planta baixa a planta 2a.

**MD 2.4 Superfície total de l'actuació**

S'adjunten els quadres de superfície

SUPERFÍCIES ÚTIL ESTAT ACTUAL		SUPERFÍCIES ÚTIL PROPOSTA	
Planta Baixa		Planta Baixa	
Distribuidor i Escala 01	16.24 m <sup>2</sup>	Distribuidor i Escala 01	27.70 m <sup>2</sup>
Distribuidor 02	7.52 m <sup>2</sup>	Distribuidor 02	3.79 m <sup>2</sup>
Sala 01	7.50 m <sup>2</sup>	Distribuidor 03	12.99 m <sup>2</sup>
Distribuidor 03	12.99 m <sup>2</sup>	<b>Total Planta Baixa</b>	<b>44.48 m<sup>2</sup></b>
<b>Total Planta Baixa</b>	<b>44.26 m<sup>2</sup></b>	Planta Primera	
Planta Primera		Planta Segona	
Distribuidor i Escala 02	13.48 m <sup>2</sup>	Distribuidor i Escala 02	25.40 m <sup>2</sup>
Sala 02	15.41 m <sup>2</sup>	Distribuidor Bany	6.30 m <sup>2</sup>
Bany (suma dels 4 espais)	13.57 m <sup>2</sup>	Cambrà Higienica 01	3.01 m <sup>2</sup>
<b>Total Planta Primera</b>	<b>42.46 m<sup>2</sup></b>	Cambrà Higienica 02	3.01 m <sup>2</sup>
Planta Segona		<b>Total Planta Primera</b>	<b>37.43 m<sup>2</sup></b>
Distribuidor i Escala 03	5.18 m <sup>2</sup>	Planta Segona	
Zona reunions 01	17.00 m <sup>2</sup>	Distribuidor i Escala 03	7.72 m <sup>2</sup>
<b>Total Planta Segona</b>	<b>22.18 m<sup>2</sup></b>	<b>Total Planta Segona</b>	<b>7.72 m<sup>2</sup></b>
SUP. ÚTIL TOTAL ESTAT ACTUAL 108,90 m <sup>2</sup>		SUP. ÚTIL TOTAL PROPOSTA 89,94 m <sup>2</sup>	
SUP. CONSTR. TOTAL ESTAT ACTUAL 143,63 m <sup>2</sup>		SUP. CONSTR. TOTAL PROPOSTA 143,63 m <sup>2</sup>	

L'àmbit del projecte comprèn una **superfície de 143,63 m<sup>2</sup>**.**MD.3 Requisits a Complimentar**

Les obres objecte de intervenció del projecte proporcionarà unes prestacions de funcionalitat, seguretat i habitabilitat que garantiran les exigències bàsiques del CTE, en relació amb els requisits bàsics de la LOE, així com també donen resposta a la resta de normativa d'aplicació.

A continuació es defineixen els requisits generals a complimentar en el conjunt de l'edifici, que depenen de les seves característiques i ubicació, i que s'agrupen de la següent manera:

- Funcionalitat → Utilització: Condicions d'habitabilitat dels habitatges  
→ Accessibilitat
- Seguretat → Estructural  
→ en cas d'Incendi  
→ d'Utilització
- Habitabilitat → Salubritat  
→ Protecció contra el soroll  
→ Estalvi d'energia  
→ Altres aspectes funcionals dels elements constructius o de les instal·lacions per un ús satisfactori de l'edifici.

En la Memòria Constructiva es defineixen els sistemes de l'edifici i es concreten els seus requisits específics i prestacions de les solucions.

En la Memòria d'Estructura es defineixen els càlculs i es concreten els seus requisits específics i prestacions de les solucions.

**MD.3.1 Condicions de Funcionalitat****MD 3.1.1 Condicions funcionals relatives a l'ús**

No s'escau

**MD 3.1.2 Condicions funcionals relatives a l'accessibilitat**

El projecte incorpora les condicions d'accessibilitat establertes per el Codi d'Accessibilitat de Catalunya (D. 135/1995) i el CTE DB SUA Seguretat d'Utilització i Accessibilitat, de manera que es satisfà el requisit bàsic d'accessibilitat fixat a la LOE.

El edifici a intervenir és un edifici públic amb ús públic, en el que són objecte reforma el nucli de comunicació vertical i els banys de planta 1a.

El edifici té nivell de protecció BCIL i l'àmbit de reforma és inferior al 10% de la superfície total.

A la vegada, es té en compte les TAAC, "Document tècnic que defineix criteris generals per poder discernir quines solucions alternatives són acceptables i en quins casos, tenint en compte els principis d'ajust raonable i de proporcionalitat establerts a la Llei 51/2003, de 2 de desembre (LIONDAU)."

**Accessibilitat en el exterior**

Tot i que no és àmbit de la intervenció, la parcel·la disposa d'un itinerari accessible fins l'entrada principal de l'edifici.

**Accessibilitat entre plantes**

L'edifici haurà de disposar d'ascensor accessible o rampa accessible.

**Accessibilitat a les plantes de l'edifici.**

Es disposarà d'un itinerari accessible que comuniqui l'accés de cada planta amb les zones d'ús públic i amb l'origen d'evacuació.

**Serveis higiènics accessibles**

El cas que ens ocupa és un edifici d'ús públic amb una superfície útil total inferior a 500m<sup>2</sup>. Per tant, segons les TAAC s'haurà de contemplar el D 135/1995 Annex 2.

ACTUACIÓ	OBRES	• Sense obres • Obres menors que no modifiquen la configuració de les cambres higièniques ni la distribució general	• Obres que modifiquen les cambres higièniques (veure DT-1, punt 8) • Obres que modifiquen la distribució general (veure DT-1, punt 8) • Ampliacions del local
ACTIVITAT	Característiques de l'establiment i de les cambres higièniques	(6)	(6)
Activitat sense modificacions o modificació sense canvi d'activitat (veure DT-1 Terminologia)	Sup ≤ 100 m <sup>2</sup>	Sense requeriments específics (5)	Cambrà higiènica "usable" (1) (2)
	100 < Sup ≤ 500 m <sup>2</sup>	Sense requeriments específics (5)	Segons D.135/95 - Annex 2 -
	Sup > 500 m <sup>2</sup>	Sense requeriments específics (5)	Segons DB SUA (3)
Canvi d'activitat o Canvi d'ús (veure DT-1 Terminologia)	Sup ≤ 100 m <sup>2</sup>	Cambrà higiènica "usable" (1) (2)	Cambrà higiènica "usable" (1) (2)
	100 < Sup ≤ 500 m <sup>2</sup>	Segons D.135/95 - Annex 2 -	Segons D.135/95 - Annex 2 -
	Sup > 500 m <sup>2</sup>	Segons DB SUA (3)	Segons DB SUA (3)

Existirà al menys una cambrà higiènica accessible. Complint:

- Les portes hauran de tenir una amplada mínima de 0,80 m, obrir-se cap enfora o ser corredisses.
- Les manetes de les portes s'accionaran mitjançant mecanismes de pressió o palanca.
- Hi haurà d'haver entre 0 i 0,70 m d'alçada respecte a terra, un espai lliure de gir d'1,50 m de diàmetre.
- L'espai d'apropament lateral al vàter, la banyera, la dutxa i el bidet i frontal al rentamans serà de 0,80 m com a mínim.
- Es disposarà de dues barres de suport a una alçada entre 0,70 m i 0,75 m, perquè permeti agafar-s'hi amb força en la transferència lateral a vàters i bidets. La barra situada al costat de l'espai d'apropament serà batent.
- Els miralls tindran col·locat el cantell inferior a una alçada de 0,90 m del terra.

- Els rentamans no tindran peu ni mobiliari inferior que destorbi el seu ús.
- Disposarà de barres de recolzament
- Aparells sanitaris accessibles

### Senyalització

S'haurà de senyalar els itineraris accessibles, l'ascensor i les cambres higièniques accessibles.

### Ascensor accessible

- La cabina d'ascensor tindrà unes dimensions mínimes d'1,40 m en el sentit de l'accés i d'1,10 m en el sentit perpendicular.
- Es donarà compliment al requisit de les botoneres i altres elements

### Itinerari accessible

- Desnivells: conforme apartat 4 del SUA 1
- Espai de Gir  $\emptyset$  1,50 davant d'ascensors accessibles
- Passadissos: ample de pas  $\geq$  1,20 m. Estrenyiments puntuals d'amplada  $\geq$  1,00 m, de longitud  $\leq$  0,50 m, i amb separació  $\geq$  0,65 m a buits de pas o canvis de direcció
- Portes: ample de pas  $\geq$  0,80. Ambdós cares de la porta  $\emptyset$  1,50 m (segons D. 135/1995)
- Paviment llis i fixe

### Justificació del compliment

Així doncs:

L'accessibilitat exterior que comunica l'edifici amb la via pública es resol mitjançant un itinerari accessible.

L'accessibilitat vertical s'assoleix mitjançant un itinerari accessible que comunica l'accés de l'edifici amb les diferents plantes i amb les dependències.

Aquesta comunicació vertical es resol amb un ascensor accessible amb un únic sentit d'accés i de dimensions de cabina 1,10 m x 1,40 m (amplada x profunditat) que comunica totes les plantes.

L'accessibilitat horitzontal, la comunicació del punt d'accés a cada planta fins les zones d'ús públic es resol mitjançant un itinerari accessible.

### MD 3.2 Seguretat estructural

Veure apartat en la Memòria d'estructura

### MD 3.3 Seguretat en cas d'incendi

Les condicions de seguretat en cas d'incendi de l'edifici projectat compleixen les exigències bàsiques SI del CTE. Aquestes exigències es satisfan adoptant solucions tècniques basades en el Document Bàsic de Seguretat en cas d'incendi, DB SI.

### Justificació del compliment

A continuació es relacionen els aspectes més importants de la seguretat en cas d'incendi de l'edifici, ordenats per exigències bàsiques SI.

### Condicions per limitar la propagació interior de l'incendi

És un edifici de pública concurrència, compartimentat amb 1 únic sector de incendi i una superfície inferior a 2.500m<sup>2</sup>, que ha de tenir una resistència al foc EI 90, l'alçada d'evacuació de l'edifici és de 6,65 m (< 15 m)

L'ascensor no té sala de maquinària.

Els passos d'instal·lacions respectaran la compartimentació de sectors d'incendi, 1 únic sector de incendi.

Els materials de revestiment de les zones comuns, trasters i aparcaments tindran la següent classe de reacció al foc: C-s2,d0 per parets i sostres i Efl per terres

### Condicions per limitar la propagació exterior de l'incendi

No s'escau.

### Condicions per a l'evacuació dels ocupants

Les plantes tenen una sortida de planta a través d'una escala no protegida d'1,0 m d'amplada ja que l'alçada d'evacuació no supera els 10m en sentit descendent i el recorregut fins a l'arrancada de l'escala en planta no supera els 25m.

Les portes automàtiques disposaran d'un sistema en cas de fallo de subministrament elèctrica o d'emergència.

S'usaran senyals d'evacuació segons UNE 23034:1988.

### Instal·lacions de protecció contra incendi

Es col·locaran extintors, que en general seran d'eficàcia 21A/113B, al l'escala.

Les instal·lacions es defineixen a l'apartat corresponent del sistema Instal·lacions i serveis.

### Condicions per a la intervenció de bombers i d'evacuació exterior de l'edifici

El projecte és una reforma interior, pel que no li és d'aplicació.

### Condicions de resistència al foc de l'estructura

S'argumenta en la memòria d'estructura.

**MD.3.4 Seguretat d'Utilització i accessibilitat**

Les condicions de seguretat d'utilització i accessibilitat de l'edifici projectat compleixen les exigències bàsiques del CTE per tal de garantir l'ús de l'edifici en condicions segures i evitar, el màxim possible, els accidents i danys als usuaris, així com facilitar el seu accés i utilització de forma no discriminatòria, independent i segura a les persones amb discapacitat.

Aquestes exigències se satisfan adoptant solucions tècniques basades en el Document Bàsic de Seguretat d'utilització i accessibilitat DB SUA, i al D. 135/1995 "Codi d'Accessibilitat de Catalunya".

A continuació es relacionen els aspectes més importants, ordenats per exigències bàsiques del SUA als quals es dona resposta des del disseny de l'edifici.

**Condicions per limitar el risc de caigudes**

A fi de limitar el risc de lliscament es disposaran de la classificació mínima següent:

- Escales: classe 2
- Zona cambres higièniques: classe 2
- Altres zones humides (entrades de l'exterior): classe 2
- Altres zones seques: classe 1

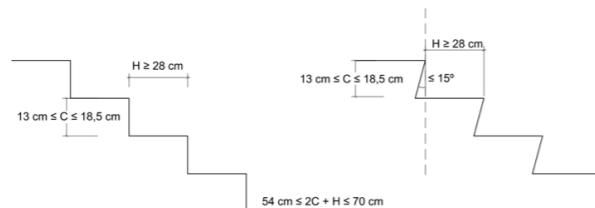
A totes les zones de l'edifici es contemplen les discontinuïtats dels paviments, els desnivells i la disposició de barreres de protecció amb configuració de no escalable i amb alçada segons el desnivell que s'està protegint.

- Barana: Altura 90cm (buit escala màx. 40cm)
- Obertures <math>\varnothing</math> 10cm

Pel que fa a la configuració de les escales, D. 135/1995 és més restrictiu que el CTE, en l'Annex 2, per tant, segons apartat 2.4.2 *Escales en edificis d'ús públic*:

- L'alçada màxima del graó és de 16 cm i l'estesa mínima de 30 cm
- Ample de pas mínim de 1,00 m
- El nombre màxim de graons seguits, sense replà intermedi, és de 12.
- Els replans intermedis tenen una llargada mínima d'1,20 m.
- Es disposa de passamans a tots dos costats.
- Passamans: disseny anatòmic que permeti d'adaptar la mà, amb una secció igual o funcionalment equivalent a la d'un tub rodó de diàmetre entre 3 cm i 5 cm, separat, com a mínim, 4 cm dels paraments verticals. Situats a una altura de 90 cm.

La secció que configura els graons segons CTE, ha de complir que la projecció de l'estesa mínima > 28 cm



En l'arrencada de les escales hi hauran una franja de paviment tàctil i visual, i no hi haurà cap porta situada a menys de 40cm.

El passamà es prolongarà en un dels costats 30 cm.

**Condicions per limitar el risc d'impacte o d'atrapament**

A totes les zones de l'edifici es contemplen els elements fixes i practicables susceptibles de produir impactes i aquells elements fràgils susceptibles de rebre'ls –els quals garantiran el nivell de risc d'impacte que els hi és d'aplicació i que es detallen a l'apartat MC 3 "Sistemes de l'envolupant i d'acabats exteriors" i MC4 "Sistemes de compartimentació i d'acabats interiors" –. També es considera, la protecció a enganxades amb elements d'obertures i tancaments automàtics.

La porta peatonal automàtica complirà les condicions de seguretat d'ús específica i tindrà el seu marcatge CE

La porta portarà una senyalització visual situada a una altura inferior compresa entre 0,85 y 1,10 m y a una altura superior compresa entre 1,50 y 1,70 m

**Condicions per limitar el risc d'immobilització**

Els diferents banys tenen portes amb sistemes de desbloqueig des de l'exterior.

En banys accessibles disposaran d'un dispositiu a l'interior fàcilment accessible, mitjançant el qual es transmet una trucada d'assistència perceptible des d'un punt de control i que permet a l'usuari verificar que la trucada ha estat rebuda o perceptible des d'un pas freqüent de persones.

**Condicions per limitar el risc causat per il·luminació inadequada**

Es disposa d'enllumenat d'emergència en les zones objectes de projecte, es situen a l'escala com a part del recorregut d'evacuació, i en el interior dels banys.

Es situaran al menys a 2m per sobre el nivell del terra.

**Condicions per limitar el risc en alta ocupació**

No s'escau

**Condicions per limitar el risc d'ofegament**

No s'escau

**Condicions per limitar el risc vehicles en moviment**

No s'escau

**Condicions per limitar el risc llamp**

No s'escau

**Condicions d'accessibilitat**

Les condicions que donen resposta al requisit bàsic d'accessibilitat es justifiquen a l'apartat MD 3.1.2 d'aquesta Memòria. (Condicions funcionals relatives a l'accessibilitat)

**MD.3.5 Salubritat**

No s'escau

**MD 3.6 Protecció contra el soroll**

No s'escau

**MD 3.7 Estalvi d'energia.**

No s'escau

**MD 3.8 Altres requisits**

No s'escau

**MC Memòria constructiva**

Les tasques principals és l'enderroc, l'estructura metàl·lica i obra de paeteria.

**MC 0 Treballs previs.**

L'obra a executar es situa en un edifici existent i s'ha de planejar les tasques amb conformitat amb els usuaris, a fi d'interferir el mínim.

Una vegada realitzada la coordinació amb els usuaris i aprovat el pla de treball, es procedirà a fer el replanteig i verificar la viabilitat dimensional de l'obra prevista.

Al ser un edifici existent es necessari iniciar els treballs amb la retirada d'elements i l'apuntament preventiu a la zona d'escala, i prosseguir amb l'enderroc de les parts necessàries.

En la zona del fossat d'ascensor es desconeix si hi ha algun tipus de instal·lacions, clavegueram o altres elements, pel que s'haurà d'anar amb cura amb el procés d'enderroc, així com també s'haurà de tenir compte durant l'enderroc d'altres parts de no malmetre altres construccions, mobiliari, etc. i sobretot, enderrocar el mínim previst.

**MC 1 Sustentació**

La cota de fonamentació de l'ascensor és aproximadament 1 metre per sota del nivell existent de la planta baixa.

**MC 2 Sistema Estructural****MC 2.1 Fonamentació i contenció de terres****Sistema Estructural**

A la vista del terreny excavat, la direcció facultativa apreciarà la validesa i execució del fossat i solera de l'ascensor.

**Previsió de possibles interaccions**

El fossat de l'ascensor és força pròxim a les parets perimetrals de càrrega de l'edifici, pel que s'haurà de tenir en compte de la possible interacció amb la fonamentació existent.

**Dimensionat**

Pel dimensionat dels fonaments s'han considerat les reaccions obtingudes segons el procés de càlcul general de l'estructura que s'explica en la memòria d'estructura.

**Recobriments mínims per durabilitat i resistència al foc**

El recobriment mínim d'una armadura s'ha de complir en qualsevol punt. Per garantir aquests valors mínims, es prescriu en projecte el recobriment nominal que és el que queda reflectit en els plànols i memòria d'estructura, i el que servirà per definir els separadors.

**MC 2.2 Estructura**

L'estructura consta de planta baixa, una planta pis i sota coberta.

L'estructura en aquestes plantes es resol amb perfils metàl·lics. Escala, barana, edicle d'ascensor i el forjat davant les portes d'ascensor és un sol element que treballa conjuntament. La barana se subjecte per la cara exterior als brancals de l'escala i per la cara interior al edicle. Així mateix l'escala es recolza entre les parets de càrrega que l'envolten i l'estructura de l'edicle de l'escala.

Veure procés de càlcul i dimensionat a la memòria d'estructura.

El recobriment mínim per exigència al foc, s'ha de complir en qualsevol punt.

**MC 3 Sistema de l'envolupant i acabat exterior****MC 3.1 Façana**

Es preveu la intervenció en la façana nord (obertura ventilació de l'ascensor), i en la façana sud (col·locació i automatització de fusteria). Aquestes intervencions seran al màxim de respectuoses (tant de materials com durant la seva execució) amb l'edifici existent.

**MC 4 Sistemes de compartimentació i d'acabats interiors****MC 4.1 Compartimentació interior vertical**

Per a les compartimentacions interiors verticals (parets i envans), s'ha optat per la utilització d'elements ceràmics, veure plànols de detall segons el cas.

**MC 4.2 Compartimentació interior horitzontal**

El tram de forjat davant l'ascensor està tractat com un replà més de l'escala, el subjecte l'estructura metàl·lica i el seu paviment és una xapa metàl·lica. Veure plànols detall. Fer èmfasis que aquest paviment haurà de complir la resistència al foc descrita en el projecte.

**MC 5 Sistema d'acabats**

De forma genèrica, els paviments i els acabats de sostres i paraments seran els següents:

- Enguixat a bona vista i pintat en paraments verticals, a excepció de banys.
- Enrajolats en paraments verticals fins a l'altura definida en plànols
- Cel ras de plaques de guix laminat en el bany.
- Paviment escala i les seves proximitats metàl·lic.
- Paviment en banys continu.
- Fusteria xapada en fusta natural

**MC 6 Sistema de condicionament, instal·lacions i serveis**

L'edifici disposa de les infraestructures dels serveis d'aigua, electricitat, telecomunicacions i clavegueram.

S'ha previst que l'àmbit d'actuació compti amb els següents serveis i instal·lacions:

- Ascensor
- Instal·lació d'aigua en el bany de la planta 1a
- Instal·lacions elèctriques i d'enllumenat
- Evacuació d'aigües residuals en el bany de la planta 1a
- Ventilació de l'ascensor
- Instal·lacions tèrmiques: Producció d'ACS pel bany de planta 1a
- Instal·lacions de protecció contra incendi

El disseny i dimensionat de les instal·lacions permetran satisfer els requisits del CTE i de la resta de normativa d'aplicació.

A més, la implantació de les instal·lacions en l'obra considera l'exigència de limitar la transmissió de nivells de soroll i vibracions, en compliment del DB HR.

**MC 6.1 Sistemes de transport**

Es col·loca un ascensor, que donarà servei a totes les plantes, segons el que s'especifica el Codi d'Accessibilitat de Catalunya (D. 135/1995) i el Codi Tècnic de l'edificació.

L'ascensor tindrà un únic accés i 3 parades amb un recorregut de 6,65 m per sobre de la rasant. En cada planta, l'espai d'accés a l'ascensor permet la inscripció d'un cercle de diàmetre d'1,50 m.

Serà de tipus elèctric amb maquinària incorporada en el recinte.

Les dimensions de la cabina correspondran a les d'un ascensor accessible: 1,10 d'amplada x 1,40 de fondària, tindrà capacitat per a 8 persones i 630 Kgde càrrega. Les portes de la cabina, així com les del recinte seran telescòpiques.

Pel que fa a les característiques constructives i a les de l'equip:

Es preveu un ascensor que funcioni a velocitat d'1 m/s i que tingui una potència elèctrica de 400v. El quadre elèctric i de comandament es troba al replà de la planta tercera i al seu costat es col·locarà un extintor de CO2 i eficàcia 21 B. A més es garantirà la il·luminació permanent de 50lux a l'entorn immediat de l'accés a l'ascensor.

L'acabat interior de la cabina serà de vidre blanc amb detalls d'acer inoxidable, amb mirall complet al panell del fons, botonera vertical integrada al panell dret, i cel ras que incorporarà la lluminària.

Les parets del recinte estaran construïdes amb estructura metàl·lica i vidre transparent.

El projecte de la instal·lació de l'ascensor, l'execució, el registre i la posta en funcionament estarà a càrrec de l'empresa instal·ladora autoritzada que haurà d'actuar en coordinació amb el projecte i la construcció de l'edifici.

**MC 6.3 Instal·lacions d'aigua freda i calenta**

La instal·lació de fontaneria donarà servei al bany de la planta 1a

El bany de planta 1a disposarà d'aigua freda i calenta que alimentaran els següents equips: rentamans.

Els equips que només s'alimentaran amb aigua freda seran els inodors.

La instal·lació es dissenyarà de forma que garanteixi les exigències bàsiques HS-4 del CTE i d'altres reglamentacions, quant a:

- qualitat de l'aigua
- proteccions contra retorns
- condicions mínimes de subministrament als punts de consum (cabal i pressió)
- manteniment
- estalvi d'aigua,
- en les següents condicions:

Qualitat de l'aigua	Els materials i el disseny de la instal·lació garanteix la qualitat de l'aigua subministrada, la seva compatibilitat amb el tipus d'aigua i amb els diferents elements de la instal·lació a més de no disminuir la vida útil de la instal·lació.	
Protecció contra retorns	Es disposen de sistemes antiretorn.  S'estableix discontinuïtats entre les instal·lacions de subministrament d'aigua i les d'evacuació, així com entre les primeres i l'arribada de l'aigua als aparells i equips de la instal·lació.	
Condicions mínimes de subministrament als punts de consum	<b>Cabals instantanis mínims:</b>	<b>Aigua Freda i Calenta</b>  <b>q ≥ 0,10l/s</b> → rentamans, bidet, inodor  <b>q ≥ 0,15l/s</b> → rentavaixelles, aixeta aïllada  <b>q ≥ 0,20l/s</b> → dutxa, banyera < 1,40m, aigüera i rentadora domèstica, safareig, abocador  <b>q ≥ 0,30l/s</b> → banyera ≥ 1,40m
	<b>Pressió:</b>	<b>Pressió mínima:</b> Aixetes, en general → <b>P ≥ 100kPa</b>  Escalfadors → <b>P ≥ 150kPa</b>  <b>Pressió màxima:</b> Qualsevol punt de consum → <b>P ≤ 500kPa</b>
Manteniment	Es preveu el possible buidat de qualsevol tram de la xarxa.  Els locals on s'instal·len els equips i elements de la instal·lació tenen les dimensions suficients.  Es garanteix l'accessibilitat de la instal·lació quan passi per zones comunes.	
Estalvi d'aigua	Es disposen de comptadors divisionaris per a cada unitat de consum individualitzable.  Les cisternes dels inodors disposen de mecanismes d'estalvi d'aigua	

Totes les instal·lacions s'executaran d'acord amb la normativa vigent CTE DB HS-4 "Subministrament d'aigua", les especificacions fixades pel D. 21/2006 d'Ecoeficiència, així com les especificacions de la Companyia subministradora.

El traçat, característiques i dimensionat s'indica als plànols.

El sistema de producció d'aigua calenta sanitària es desenvolupa a l'apartat d'aquesta memòria MC 6.5 "Instal·lacions tèrmiques".

#### MC 6.4 Evacuació d'aigües

La instal·lació d'evacuació d'aigües NO recull de forma separativa les aigües residuals i les pluvials de l'edifici, conduint-les a la xarxa municipal i evitant l'entrada dels gasos de la instal·lació als locals amb la col·locació de sifons hidràulics.

#### Elements de la xarxa d'aigües residuals

Cada aparell sanitari disposaran de tancament hidràulic.

Els inodors es connectaran directament al baixant. Les derivacions individuals de la resta d'aparells s'uniran a un ramal de desguàs que desemboqui en el baixant.

El desguàs dels rentamans i bidets no estaran a més de 4 m del baixant i es connectarà amb un pendent entre el 2,5 i 5 %.

#### MC 6.5 Instal·lacions tèrmiques

##### Condicions de les instal·lacions tèrmiques

Es disposarà un termo elèctric de producció d'ACS en el bany de la planta 1a, per servir sols aquest espai.

##### MC 6.6 Sistemes de ventilació (no vinculades a les instal·lacions tèrmiques)

Es preveu una obertura de ventil·lació en façana nord per tal de garantir les exigències de ventil·lació de l'ascensor.

##### MC 6.8 Instal·lacions elèctriques

Sols es modifica la zona objecte de l'àmbit de intervenció i la possible afectació per donar servei a aquest àmbit.

##### MC 6.9 Instal·lacions d'il·luminació

Sols es modifica la zona objecte de l'àmbit de intervenció i la possible afectació per donar servei a aquest àmbit.

Es disposarà de les instal·lacions d'il·luminació adequades a les necessitats dels seus usuaris i a la vegada eficaces energèticament. A les zones de bany es col·locarà un sistema de control que permeti ajustar el seu funcionament a l'ocupació real de la zona.

La instal·lació d'il·luminació s'ajustarà a les prescripcions del Reglament Electrotècnic de Baixa Tensió i les seves instruccions complementàries (REBT), les del DB SUA-4 "Seguretat enfront el risc causat per il·luminació inadequada", les del DB HE-3 "Condicions de les instal·lacions d'il·luminació", les especificacions fixades pel D. 21/2006 d'Ecoeficiència i les fixades pel Reglament d'ascensors.

##### Enllumenat funcional

Les zones comunes de circulació i l'aparcament disposarà d'enllumenat funcional i es garantiran els nivells mínims d'il·luminació següents (d'acord amb el DB SUA-4):

- zones de circulació interiors"  $E \geq 100$  lux

La potència total de làmpades i equips auxiliars per superfície il·luminada no superarà els valors màxims establerts:

- zones comunes de l'edifici →  $\leq 10$  W/m<sup>2</sup>, per il·luminància mitjana al pla horitzontal  $\leq 600$ lux

##### Enllumenat d'emergència

Es disposarà d'enllumenat d'emergència al recorregut d'evacuació fins a la sortida a l'exterior. Es garantiran els nivells d'il·luminació, E, següents:

- recorreguts d'evacuació →  $E \geq 1$  lux
- instal·lacions manuals de PCI →  $E \geq 5$  lux

##### Disseny i posada en obra

La col·locació dels equips es realitzarà segons les especificacions del fabricant, mantenint les distàncies de seguretat i facilitant la seva reposició i manteniment.

El control d'encesa i apagada del bany, es realitzarà per un sistema de detecció de presència o sistema de temporització amb polsador.

L'enllumenat d'emergència estarà proveït de font pròpia d'energia i la seva alçada de col·locació és superior als 2m.

##### Materials i equips

Els materials i equips compliran les condicions establertes a les Instruccions corresponents del REBT i altres especificacions que li siguin d'aplicació.

El grau de protecció de les lluminàries serà d'adequat al lloc en que s'ubica.

**MC 6.11 Instal·lacions de protecció contra incendi**

La dotació de les instal·lacions, la seva descripció així com les exigències que ha de satisfer han quedat especificades a la Memòria Descriptiva (apartat MD 3.3 "Seguretat en cas d'incendi")

El disseny, l'execució i les característiques dels seus materials, components i equips compliran allò que estableix el "Reglament d'instal·lacions de Protecció contra incendis", RIPCI, en les seves disposicions complementàries i en qualsevol altra documentació específica que li sigui d'aplicació.

Les instal·lacions manuals (extintors i central de detecció d'incendi) disposaran d'enllumenat d'emergència i rètols de senyalització.

A continuació s'exposen les principals característiques de les instal·lacions. La ubicació dels elements i dels components corresponents s'indica en els plànols.

**Extintors portàtils**

Es disposaran d'**extintors portàtils** de les següents característiques:

- Extintors portàtils de pols polivalent i eficàcia 21A – 113B, situats a la zona de l'escala en cada planta, cada 15 m des de qualsevol origen d'evacuació.
- Extintors portàtils d'anhidrid carbònic, CO<sub>2</sub>, en planta tercera al costat del quadre de comandament de l'ascensor.
- Es col·locaran sobre suports verticals de manera que la part superior de l'extintor quedi situada entre 80 cm i 120 cm sobre el nivell del terra.
- Disposaran de senyalització fotoluminiscent segons UNE 23035-1,2 i 4:2003 amb rètols de 210 x 210 mm i seran visibles en cas de fallada de l'enllumenat general amb l'enllumenat d'emergència.

**MN. Normativa aplicable**

Normativa tècnica general d'Edificació

**Aspectes generals**

Ley de Ordenación de la Edificación, LOE

Ley 38/1999 (BOE: 06/11/99) i les seves posteriors modificacions

Código Técnico de la Edificación, CTE

RD 314/2006, de 17 de març de 2006 (BOE 28/03/2006), modificat per RD 1371/2007 (BOE 23/10/2007) i per RD 1675/2008 (BOE 18/10/2008), i les seves correccions d'errades (BOE 20/12/2007 i 25/01/2008)

Orden VIV 984/2009 (BOE 23/4/2009), i la seva correcció d'errades (BOE 23/09/2009)

RD 173/2010 pel qual es modifica el Codi Tècnic de l'Edificació, en matèria d'accessibilitat i no discriminació a persones amb discapacitat (BOE 11/03/2010)

Ley 8/2013 (BOE 27/6/2013)

Orden FOM/ 1635/2013, d'actualització del DB HE (BOE 12/09/2013) amb correcció d'errades (BOE 08/11/2013)

Orden FOM/588/2017, pel la qual es modifica el DB HE i el DB HS (BOE 23/06/2017)

RD 732/2019, de 20 de desembre de 2019, pel qual es modifica el Codi Tècnic de l'Edificació (BOE 27/12/2019)

RD 450/2022, de 14 de juny de 2022, pel qual es modifica el Codi Tècnic de l'Edificació (BOE 15/06/2022)

Reglamento Europeo de Productos de Construcción (*marcatge CE dels productes, equips i sistemes*)

Reglamento (UE) 305/2011, i les seves posteriors modificacions

Normas para la redacción de proyectos y dirección de obras de edificación

D 462/1971 (BOE: 24/3/71) i la seva posterior modificació

Normas sobre el libro de Ordenes y asistencias en obras de edificación

O 9/6/1971 (BOE: 17/6/71) i les seves posteriors modificacions

Certificado final de dirección de obras

D 462/1971 (BOE: 24/3/71) i la seva posterior modificació

**REQUISITS BÀSICS DE QUALITAT DE L'EDIFICACIÓ****Ús de l'edifici****Habitatge**

Llei de l'habitatge

Llei 18/2007 (DOGC: 9/1/2008) i correcció errades (DOGC 7/2/2008) i les seves posteriors modificacions

Condicions mínimes d'habitabilitat dels habitatges i la cèdula d'habitabilitat

D 141/2012 (DOGC 2/11/2012) i la seva posterior modificació

Acreditació de determinats requisits prèviament a l'inici de la construcció dels habitatges

D 282/91 (DOGC:15/01/92)

Altres usos

Segons reglamentacions específiques

**Accessibilitat**

Condiciones básicas de accesibilidad y no discriminación de las personas con discapacidad para el acceso y utilización de los espacios públicos urbanizados y edificaciones

RD 505/2007 (BOE 113 de l'11/5/2007) i la seva posterior modificació

CTE Part I Exigències bàsiques de seguretat d'utilització i accessibilitat, SUA

CTE DB Document Bàsic SUA Seguretat d'utilització i accessibilitat

RD 314/2006 (BOE 28/03/2006) i les seves posteriors modificacions

**Llei d'accessibilitat**

**Llei 13/2014 (DOGC 4/11/2014) i la seva posterior modificació**

**Codi d'accessibilitat de Catalunya, de desplegament de la Llei 20/91**

**D 135/95 (DOGC 24/3/95) i les seves posteriors modificacions**

**Seguretat estructural**

CTE Part I Exigències bàsiques de Seguretat Estructural, SE

CTE DB SE Document Bàsic Seguretat Estructural, Bases de càlcul

CTE DB SE AE Document Bàsic Accions a l'edificació

RD 314/2006 (BOE 28/03/2006) i les seves posteriors modificacions

**Seguretat en cas d'incendi**

CTE Part I Exigències bàsiques de seguretat en cas d'incendi, SI

CTE DB SI Document Bàsic Seguretat en cas d'Incendi

RD 314/2006 (BOE 28/03/2006) i les seves posteriors modificacions

Reglamento de seguridad en caso de incendios en establecimientos industriales, RSCIEI

RD 2267/2004, (BOE: 17/12/2004) i les seves posteriors modificacions

**Prevenió i seguretat en matèria d'incendis en establiments, activitats, infraestructures i edificis.**

**Llei 3/2010 del 18 de febrer (DOGC: 10.03.10) i les seves posteriors modificacions**

**Instruccions tècniques complementàries, SPs (DOGC 25/10/2012)**

**Ordenança Municipal de protecció en cas d'incendi de Barcelona, OMCPi 2008 (només per projectes a Barcelona)**

**Seguretat d'utilització i accessibilitat**

CTE Part I Exigències bàsiques de seguretat d'utilització i accessibilitat, SUA

CTE DB SUA Document Bàsic Seguretat d'Utilització i Accessibilitat

SUA-1 Seguretat enfront al risc de caigudes

SUA-2 Seguretat enfront al risc d'impacte o enganxades

SUA-3 Seguretat enfront al risc "d'aprisionament"

SUA-5 Seguretat enfront al risc causat per situacions d'alta ocupació

SUA-6 Seguretat enfront al risc d'ofegament

SUA-7 Seguretat enfront al risc causat per vehicles en moviment

SUA-8 Seguretat enfront al risc causat pel llamp

SUA-9 Accessibilitat

RD 314/2006 (BOE 28/03/2006) i les seves posteriors modificacions

## Salubritat

CTE Part I Exigències bàsiques d'Habitabilitat Salubritat, HS

CTE DB HS Document Bàsic Salubritat

HS 1 Protecció enfront de la humitat

HS 2 Recollida i evacuació de residus

HS 3 Qualitat de l'aire interior

HS 4 Subministrament d'aigua

**HS 5 Evacuació d'aigües**

**HS 6 Protecció contra l'exposició al radó**

RD 314/2006 (BOE 28/03/2006) i les seves posteriors modificacions

**Es regula l'adopció de criteris ambientals i d'ecoeficiència en els edificis**

D 21/2006 (DOGC: 16/02/2006) i D 111/2009 (DOGC:16/7/2009)

Decret 176/2009 (DOGC 5506, 16.11.2009) i les seves posteriors modificacions

Es regula l'adopció de criteris ambientals i d'ecoeficiència en els edificis

D 21/2006 (DOGC: 16/02/2006) i D 111/2009 (DOGC:16/7/2009)

[Ordenances municipals](#)

## Estalvi d'energia

CTE Part I Exigències bàsiques d'estalvi d'energia, HE

CTE DB HE Document Bàsic Estalvi d'Energia

HE-0 Limitació del consum energètic

HE-1 Condicions per al control de la demanda energètica

HE-2 Condicions de les instal·lacions tèrmiques

HE-3 Condicions de les instal·lacions d'il·luminació

HE-4 Contribució mínima d'energia renovable per cobrir la demanda d'ACS

HE-5 Generació mínima d'energia elèctrica procedent de fonts renovables

HE-6 Dotacions mínimes per a la infraestructura de recàrrega de vehicles elèctrics

RD 314/2006 (BOE 28/03/2006) i les seves posteriors modificacions.

**Es regula l'adopció de criteris ambientals i d'ecoeficiència en els edificis**

D 21/2006 (DOGC: 16/02/2006) i D 111/2009 (DOGC:16/7/2009)

## Protecció enfront del soroll

CTE Part I Exigències bàsiques d'Habitabilitat Protecció davant del soroll, HR

CTE DB HR Document Bàsic Protecció davant del soroll

RD 314/2006 (BOE 28/03/2006) i les seves posteriors modificacions

Ley del ruido

Ley 37/2003 (BOE 276, 18.11.2003) i la seva posterior modificació

Zonificación acústica, objetivos de calidad y emisiones acústicas

RD 1367/2007 (BOE 23/10/2007) i la seva posterior modificació

**Llei de protecció contra la contaminació acústica**

**Llei 16/2002 (DOGC 3675, 11.07.2002) i la seva posterior modificació**

**Reglament de la Llei 16/2002 de protecció contra la contaminació acústica**

## NORMATIVA DELS SISTEMES CONSTRUCTIUS DE L'EDIFICI

### Sistemes estructurals

CTE DB SE Document Bàsic Seguretat Estructural, Bases de càlcul

CTE DB SE AE Document Bàsic Accions a l'edificació

CTE DB SE C Document Bàsic Fonaments

CTE DB SE A Document Bàsic Acer

CTE DB SE M Document Bàsic Fusta

CTE DB SE F Document Bàsic Fàbrica

CTE DB SI 6 Resistència al foc de l'estructura i Annexes C, D, E, F

RD 314/2006 (BOE 28/03/2006) i les seves posteriors modificacions.

NCSE-02 Norma de Construcció Sismorresistente. Parte general y edificación

RD 997/2002, de 27 de setembre (BOE: 11/10/02)

CE Codi Estructural

RD 470/2021, de 29 de juny, pel qual s'aprova el Codi Estructural

**NRE-AEOR-93 Norma reglamentària d'edificació sobre accions en l'edificació en les obres de rehabilitació estructural dels sostres d'edificis d'habitatges**

**O 18/1/94 (DOGC: 28/1/94)**

### Sistemes constructius

CTE DB HS 1 Protecció enfront de la humitat

**CTE DB HS 6 Protecció contra l'exposició al radó**

CTE DB HR Protecció davant del soroll

CTE DB HE 1 Condicions per al control de la demanda energètica

CTE DB SE AE Accions en l'edificació

CTE DB SE F Fàbrica i altres

CTE DB SI Seguretat en cas d'incendi, SI 1 i SI 2, Annex F

CTE DB SUA Seguretat d'Utilització i Accessibilitat, SUA 1 i SUA 2

RD 314/2006 (BOE 28/03/2006) i les seves posteriors modificacions.

**Codi d'accessibilitat de Catalunya, de desplegament de la Llei 20/91**

**D 135/95 (DOGC: 24/3/95) i les seves posteriors modificacions.**

**Es regula l'adopció de criteris ambientals i d'ecoeficiència en els edificis**

**D 21/2006 (DOGC: 16/02/2006) i D 111/2009 (DOGC:16/7/2009)**

### Sistema de condicionaments, instal·lacions i serveis

#### Instal·lacions d'ascensors

CTE DB SUA 9 Seguretat d'utilització i accessibilitat (*ascensor accessible*)

RD 173/2010 (BOE 11.03.2010)

**Codi d'Accessibilitat de Catalunya, de desplegament de la Llei 20/91 (*ascensor adaptat i practicable*)**

**D 135/95 (DOGC 24/3/95) i les seves posteriors modificacions**

CTE DB SI 4 Seguretat en cas d'incendi. Instal·lacions de protecció en cas d'incendi (*ascensor d'emergència*)

RD 173/2010 (BOE 11.03.2010)

Requisitos esenciales de seguridad para la comercialización de ascensores y componentes de seguridad de ascensores

RD 203/2016 (BOE: 25/5/2016)

Reglamento de aparatos de elevación y su manutención. Instrucciones Técnicas Complementarias

RD 2291/85 (BOE: 11/12/85) i les seves posteriors modificacions

Instrucción Técnica Complementaria AEM 1 "Ascensores" del Reglamento de aparatos de elevación y manutención,

RD 88/2013 (BOE 22/2/2013) i les seves posteriors modificacions

Prescripciones para el incremento de la seguridad del parque de ascensores existentes

RD 57/2005 (BOE: 4/2/2005) i la seva posterior modificació

Normes per a la comercialització i posada en servei de les màquines

RD 1644/08 de 10 d'octubre (BOE 11.10.08) i la seva posterior modificació

Se autoriza la instalación de ascensores sin cuarto de máquinas

Resolución 3/4/97 (BOE: 23/4/97) i la seva posterior modificació

Se autoriza la instalación de ascensores con máquinas en foso

Resolución 10/09/98 (BOE: 25/9/98)

S'aprova el procediment administratiu per a la posada en servei de noves instal·lacions d'ascensors en edificis existents sense espai lliure de seguretat o refugi en els extrems del recorregut

Instrucció 8/05 (DGEMSI 07/07/2005)

**Aplicació a Catalunya del Reial Decret 88/2013, de 8 de febrer, pel qual s'aprova la Instrucció tècnica complementària AEM 1 "Ascensors" del Reglament d'aparells d'elevació i manutenció, aprovat pel RD 2291/1985, de 8 de novembre**

**Ordre EMO/254/2013 (DOGC 23/10/2013)**

## Instal·lacions de recollida i evacuació de residus

CTE DB HS 2 Recollida i evacuació de residus

RD 314/2006 (BOE 28/03/2006) i les seves posteriors modificacions

[Ordenances municipals](#)

## Instal·lacions d'aigua

CTE DB HS 4 Subministrament d'aigua

RD 314/2006 (BOE 28/03/2006) i les seves posteriors modificacions

Criterios sanitarios del agua de consumo humano

RD 140/2003 (BOE 21/02/2003) i les seves posteriors modificacions

Criterios higiénico-sanitarios para la prevención y control de la legionelosis

RD 865/2003 (BOE 18/07/2003) i la seva posterior modificació

Reglamento d'equips a pressió. Instruccions tècniques complementàries

RD 809/2021, de 21 de setembre (BOE 11/10/2021)

**Es regula l'adopció de criteris ambientals i d'ecoeficiència en els edificis**

**D 21/2006 (DOGC 16/02/2006) i D111/2009 (DOGC:16/7/2009)**

**Condicions higienicosanitàries per a la prevenció i el control de la legionel·losi**

**D 352/2004 (DOGC 29/07/2004)**

Mesures de foment per a l'estalvi d'aigua en determinats edificis i habitatges (d'aplicació obligatòria als edificis destinats a serveis públics de la Generalitat de Catalunya, així com en els habitatges finançats amb ajuts atorgats o gestionats per la Generalitat de Catalunya)

**D 202/98 (DOGC 06/08/98)**

[Ordenances municipals](#)

### Instal·lacions d'aigua calenta sanitària

CTE DB HS 4 Subministrament d'aigua

RD 314/2006 (BOE 28/03/2006) i les seves posteriors modificacions

CTE DB HE 4 Contribució mínima d'energia renovable per cobrir la demanda d'ACS

RD 314/2006 (BOE 28/03/2006) i les seves posteriors modificacions

RITE Reglamento de Instalaciones Térmicas en los Edificios

RD 1027/2007 (BOE: 29/8/2007) i les seves posteriors modificacions

Criterios higiénico-sanitarios para la prevención y control de la legionelosis

RD 865/2003 (BOE 18/07/2003) i la seva posterior modificació

**Es regula l'adopció de criteris ambientals i d'ecoeficiència en els edificis**

**D 21/2006 (DOGC 16/02/2006) i D111/2009 (DOGC:16/7/2009)**

## Instal·lacions d'evacuació

CTE DB HS 5 Evacuació d'aigües

RD 314/2006 (BOE 28/03/2006) i les seves posteriors modificacions

**Es regula l'adopció de criteris ambientals i d'ecoeficiència en els edificis**

**D 21/2006 (DOGC 16/02/2006) i D111/2009 (DOGC:16/7/2009)**

[Ordenances municipals](#)

## Instal·lacions de protecció contra el radó

CTE DB HS 6 Protecció contra l'exposició al radó

RD 732/2019, de 20 de desembre de 2019, pel qual es modifica el Codi Tècnic de l'Edificació (BOE 27/12/2019).

## Instal·lacions tèrmiques

CTE DB HE 2 Condicions de les instal·lacions tèrmiques (remet al RITE)

RD 314/2006 (BOE 28/03/2006) i les seves posteriors modificacions.

RITE Reglamento de Instalaciones Térmicas en los Edificios

RD 1027/2007 (BOE: 29/8/2007) i les seves posteriors modificacions

Requisitos de diseño ecológico aplicables als productes relacionados con la energia

RD 187/2011 (BOE: 3/3/2011)

Criterios higiénico-sanitarios para la prevención y control de la legionelosis

RD 865/2003 (BOE 18/07/2003) i la seva posterior modificació

Reglamento de equipos a presión. Instrucciones técnicas complementarias

RD 809/2021, de 21 de setembre (BOE 11/10/2021)

**Condicions higienicosanitàries per a la prevenció i el control de la legionel·losi**

**D 352/2004 (DOGC 29/07/2004)**

[Ordenances municipals](#)

## Instal·lacions de ventilació

CTE DB HS 3 Qualitat de l'aire interior

RD 314/2006 (BOE 28/03/2006) i les seves posteriors modificacions.

RITE Reglamento de Instalaciones Térmicas en los Edificios

RD 1027/2007 (BOE: 29/8/2007) i les seves posteriors modificacions

CTE DB SI 3.7 Control de fums

RD 314/2006 (BOE 28/03/2006) i les seves posteriors modificacions.

Reglamento de seguridad en caso de incendios en establecimientos industriales, RSCIEI

RD 2267/2004, (BOE: 17/12/2004) i les seves posteriors modificacions

[Ordenances municipals](#)

## Instal·lacions de combustibles

### Gas natural i GLP

Reglamento técnico de distribución y utilización de combustibles gaseosos y sus instrucciones técnicas complementarias.

ITC-ICG 03 Instalaciones de almacenamiento de gases licuados del petróleo (GLP) en depósitos fijos

ITC-ICG 06 Instalaciones de almacenamiento de gases licuados del petróleo (GLP) para uso propio

ITC-ICG 07 Instalaciones receptoras de combustibles gaseosos

RD 919/2006 (BOE: 4/9/2006) i les seves posteriors modificacions

Reglamento general del servicio público de gases combustibles

D 2913/1973 (BOE: 21/11/73) i les seves posteriors modificacions, derogat en tot allò que contradiguin o s'oposin al que es disposa al "Reglamento técnico de distribución y utilización de combustibles gaseosos y sus instrucciones técnicas complementarias", aprovat pel RD 919/2006

Reglamento de redes y acometidas de combustibles gaseosos e instrucciones

O 18/11/74 (BOE: 6/12/74) i les seves posteriors modificacions, derogat en tot allò que contradiguin o s'oposin al que es disposa al "Reglamento técnico de distribución y utilización de combustibles gaseosos y sus instrucciones técnicas complementarias", aprovat pel RD 919/2006

## Gas-oil

Instrucción Técnica Complementaria MI-IP-03 "Instalaciones Petrolíferas para uso propio"

RD 1523/1999 (BOE: 22/10/1999) i la seva posterior modificació

RD 1427/1997 (BOE: 23/10/1997) i les seves posteriors modificacions

## Instal·lacions d'electricitat

REBT Reglamento electrotécnico para baja tensión. Instrucciones Técnicas Complementarias

RD 842/2002 (BOE 18/09/02) i les seves posteriors modificacions

Instrucción Técnica complementaria (ITC) BT 52 "Instalaciones con fines especiales. Infraestructura para la recarga de vehículos eléctricos", del Reglamento electrotécnico de baja tensión, y se modifican otras instrucciones técnicas complementarias del mismo.

RD 1053/2014 (BOE 31/12/2014) i la seva posterior modificació

CTE DB HE-5 Generació mínima d'energia elèctrica

RD 314/2006 (BOE 28/03/2006) i les seves posteriors modificacions.

Actividades de transporte, distribución, comercialización, suministro y procedimientos de autorización de instalaciones de energía eléctrica

RD 1955/2000 (BOE: 27/12/2000) i les seves posteriors modificacions. Obligació de centre de transformació, distàncies línies elèctriques

Reglamento de condiciones técnicas y garantías de seguridad en líneas eléctricas de alta tensión y sus instrucciones técnicas complementarias, ITC-LAT 01 a 09

RD 223/2008 (BOE: 19/3/2008) i les seves posteriors modificacions

Reglamento sobre condiciones técnicas y garantías de seguridad en centrales eléctricas y centros de transformación

RD 337/2014 (BOE: 9/6/2014) i les seves posteriors modificacions

Normas sobre ventilación y acceso de ciertos centros de transformación

Resolució 19/6/1984 (BOE: 26/6/84)

Conexión a red de instalaciones de producción de energía eléctrica de pequeña potencia

RD 1699/2011 (BOE: 8/12/2011) i les seves posteriors modificacions

Procediment administratiu aplicable a les instal·lacions solars fotovoltaïques connectades a la xarxa elèctrica

D 352/2001, de 18 de setembre (DOGC 02.01.02)

Normes Tècniques particulars de FECSA-ENDESA relatives a les instal·lacions de xarxa i a les instal·lacions d'enllaç

Resolució ECF/4548/2006 (DOGC 22/2/2007)

Especificacions particulars i projectes tipus d'Endesa Distribució Elèctrica, SLU.

Resolució de 5 de desembre de 2018 de la Direcció General d'Energia i Mines (BOE: 28/12/2018)

Procediment a seguir en les inspeccions a realitzar pels organismes de control que afecten a les instal·lacions en ús no inscrites al Registre d'instal·lacions tècniques de seguretat industrial de Catalunya (RITSIC)

Instrucció 1/2015, de 12 de març de la Direcció General d'Energia i Mines

Certificat sobre compliment de les distàncies reglamentàries d'obres i construccions a línies elèctriques

Resolució 4/11/1988 (DOGC 30/11/1988)

Condicions i procediment a seguir per fer modificacions en instal·lacions d'enllaç elèctriques de baixa tensió

Instrucció 3/2014, de 20 de març, de la Direcció General d'Energia i Mines

## Vehicle elèctric

HE-6 Dotacions mínimes per a la infraestructura de recàrrega de vehicles elèctrics

RD 450/2022 (BOE 15/06/2022)

Instrucción Técnica complementaria (ITC) BT 52 "Instalaciones con fines especiales. Infraestructura para la recarga de vehículos eléctricos", del Reglamento electrotécnico de baja tensión, y se modifican otras instrucciones técnicas complementarias del mismo.

RD 1053/2014 (BOE 31/12/2014) i la seva posterior modificació

## Instal·lacions fotovoltaïques

REBT Reglamento electrotécnico para baja tensión. Instrucciones Técnicas Complementarias

RD 842/2002 (BOE 18/09/02) i les seves posteriors modificacions

Condicions administratives, tècniques i econòmiques de l'autoconsum d'energia elèctrica

RD 244/2019 d'autoconsum (BOE 06/04/2019) i les seves posteriors modificacions

[Ordenances municipals](#)

## Instal·lacions d'il·luminació

CTE DB HE-3 Condicions de les instal·lacions d'il·luminació

RD 314/2006 (BOE 28/03/2006) i les seves posteriors modificacions.

CTE DB SUA-4 Seguretat enfront al risc causat per il·luminació inadequada

RD 314/2006 (BOE 28/03/2006) i les seves posteriors modificacions.

REBT ITC-28 Instal·lacions en locals de pública concurrència

RD 842/2002 (BOE 18/09/02) i les seves posteriors modificacions

[Llei d'ordenació ambiental de l'enllumenament per a la protecció del medi nocturn](#)

[Llei 6/2001 \(DOGC 12/6/2001\) i les seves posteriors modificacions](#)

## Instal·lacions de telecomunicacions

Infraestructuras comunes en los edificios para el acceso a los servicios de telecomunicación

RD Ley 1/98 de 27 de febrero (BOE: 28/02/98) i les seves posteriors modificacions

Reglamento regulador de las infraestructuras comunes de telecomunicaciones para el acceso a los servicios de telecomunicación en el interior de las edificaciones

RD 346/2011 (BOE 1/04/2011) i les seves posteriors modificacions

Orden ITC/1644/2011, por la que se desarrolla el reglamento regulador de las infraestructuras comunes de telecomunicaciones para el acceso a los servicios de telecomunicación en el interior de las edificaciones, aprobado por el RD 346/2011

ITC/1644/2011, de 10 de juny. (BOE 16/6/2011) i les seves posteriors modificacions

Procedimiento a seguir en las instalaciones colectivas de recepción de televisión en el proceso de su adecuación para la recepción de TDT y se modifican determinados aspectos administrativos y técnicos de las infraestructuras comunes de telecomunicación en el interior de los edificios

Ordre ITC/1077/2006 (BOE: 13/4/2006)

## Instal·lacions de protecció contra incendis

RIPCI Reglamento de Instalaciones de Protección Contra Incendios

RD 513/2017 (BOE 12/6/2017) i les seves posteriors modificacions

CTE DB SI 4 Instal·lacions de protecció en cas d'incendi

RD 314/2006 (BOE 28/03/2006) i les seves posteriors modificacions.

Reglamento de seguridad en caso de incendios en establecimientos industriales, RSCIEI

RD 2267/2004, (BOE: 17/12/2004) i les seves posteriors modificacions

## Instal·lacions de protecció al llamp

CTE DB SUA-8 i Annex B Seguretat enfront al risc causat per l'acció del llamp

RD 314/2006 (BOE 28/03/2006) i les seves posteriors modificacions.

## Certificació energètica dels edificis

Procedimiento Básico para la certificación energética de los edificios

Real Decreto 390/2021 (BOE 02/06/2021)

## Control de qualitat

### Marc general

Código Técnico de la Edificación, CTE

RD 314/2006 (BOE 28/03/2006) i les seves posteriors modificacions.

CE Código Estructural. Capítulo 5. Bases generales para la gestión de la calidad de las estructuras

RD 470/2021, de 29 de juny (BOE 10/08/2021)

**Control de qualitat en l'edificació d'habitatges**

**D 375/1988 (DOGC: 28/12/88) i les seves posteriors modificacions**

### Normatives de productes, equips i sistemes (no exhaustiu)

Disposiciones para la libre circulación de los productos de construcción

Reglamento (UE) 305/2011 (DOUE: 04/04/2011) i les seves posteriors modificacions

Clasificación de los productos de construcción y de los elementos constructivos en función de sus propiedades de reacción y de resistencia frente al fuego

RD 842/2013 (BOE: 23/11/2013)

UC-85 recomanacions sobre l'ús de cendres volants en el formigó

O 12/4/1985 (DOGC: 3/5/85)

RC-16 Instrucción para la recepción de cementos

RD 256/2016 (BOE: 25/6/2016)

**Criteris d'utilització en l'obra pública de determinats productes utilitzats en l'edificació**

**R 22/6/1998 (DOGC 3/8/98)**

## Gestió de residus de construcció i enderross

Regulador de la producción y gestión de los residuos de construcción y demolición

RD 105/2008, d'1 de febrer (BOE 13/02/2008)

Programa de Prevención y Gestión de Residuos y Recursos de Catalunya (PRECAT 20)

RD 210/2018, del 6 d'abril (BOE 16/4/2018) i les seves posteriors modificacions

Residuos y suelos contaminados para una economía circular

Llei 7/2022, de 8 d'abril (BOE 09/04/2022)

Normas generales de valorización de materiales naturales excavados para su utilización en operaciones de relleno y obras distintas a aquellas en las que se generaron

Orden APM/1007/2017, de 10 d'octubre (BOE 21/10/2017)

**Text refós de la Llei reguladora dels residus**

**Decret Legislatiu 1/2009, de 21 de juliol (DOGC 28/7/2009) i les seves posteriors modificacions**

**Programa de gestió de residus de la construcció de Catalunya (PROGROC), es regula la producció i gestió de residus de la construcció i demolició, i el cànon sobre la deposició controlada dels residus de la construcció.**

**D 89/2010, 26 juliol, (DOGC 6/07/2010) i les seves posteriors modificacions**

## Libre de l'edifici

Ley de Ordenación de la Edificación, LOE

Llei 38/1999 (BOE 06/11/99) i les seves posteriors modificacions

Código Técnico de la Edificación, CTE

RD 314/2006 (BOE 28/03/2006) i les seves posteriors modificacions

**Llibre de l'edifici per a edificis d'habitatge**

**D 67/2015 (DOGC 7/8/2015)**

**Nota:**

**Color negre: legislació d'àmbit estatal**

**Color granate: legislació d'àmbit autonòmic**

**Color blau: legislació d'àmbit municipal**

**MA. ANNEXOS A LA MEMÒRIA****MA 1 Fases d'obra i planificació****Introducció**

L'annex de programació d'obra té com a objecte definir i justificar les fases d'obra i la durada de la mateixa. Tenint en compte les afectacions tant a agents de la pròpia obra com als aliats a la mateixa.

Actualment, l'àmbit d'actuació és una zona amb ús administratiu.

Es planteja una obra en una única fase, amb un termini total d'execució de 3 mesos, i dependrà de les unitats d'obra, els rendiments per l'execució d'aquestes unitats i els imprevistos que per causes diverses (climatologia, festes, Covid, etc.) es puguin presentar.

S'haurà de mantenir el recinte de l'obra sempre tancat i degudament senyalitzat tal segons les instruccions de la Direcció Facultativa, donant sempre pas d'una manera segura als usuaris afectats.

**Objectius:**

- Menor molèstia i major seguretat pels usuaris.
- Informar la presència de obres.
- Modificar el comportament de l'usuari per que s'adapti a la situació no habitual que representen les obres.
- Donar seguretat als treballadors que realitzin les obres
- Compliment de les normatives en l'àmbit de senyalització i protecció de les obres

**Programa de desenvolupament dels treballs de l'obra**

A continuació s'adjunta un diagrama de barres amb la planificació detallada de les obres, valorant l'estimació de certificació dels diferents mesos de l'obra:

ACTIVITATS	MES 01				MES 02				MES 03			
	SET 01	SET 02	SET 03	SET 04	SET 05	SET 06	SET 07	SET 08	SET 09	SET 10	SET 11	SET 12
TREBALLS PREVIS I D'IMPLEMENTACIÓ	916,63 €				174,26 €							174,26 €
DEMOLICIONS I ENDERROCS	2.703,83 €	2.212,22 €										
AFECTACIONS ESTRUCTURAL		3.607,06 €	3.607,06 €				13.959,97 €	10.469,98 €	10.469,98 €			
TANCAMENTS I DIVISORIES				453,40 €								
PAVIMENTS, REVESTIMENTS I CELS RASOS					6.549,43 €	2.806,90 €						
FUSTERIA				9.410,74 €								
MANYERIA										4.191,12 €		
ENVIDRIAMENTS												3.028,81 €
INSTAL·LACIONS						5.404,52 €				13.455,00 €	13.455,00 €	
EQUIPAMENT I SANITARIS												4.240,84 €
GESTIO DE RESIDUS	65,93 €	65,93 €	65,93 €	65,93 €	65,93 €	65,93 €	65,93 €	65,93 €	65,93 €	65,93 €	65,93 €	65,93 €
CONTROL DE QUALITAT	120,23 €	120,23 €	120,23 €	120,23 €	120,23 €	120,23 €	120,23 €	120,23 €	120,23 €	120,23 €	120,23 €	120,23 €
SEGURETAT I SALUT	102,53 €	102,53 €	102,53 €	102,53 €	102,53 €	102,53 €	102,53 €	102,53 €	102,53 €	102,53 €	102,53 €	102,53 €

CERTIFICACIONS MENSUALS (PEM)	3.909,15 €	6.107,98 €	3.895,76 €	10.152,84 €	7.012,39 €	8.500,12 €	14.248,66 €	10.758,67 €	10.758,67 €	17.934,82 €	13.743,70 €	7.732,61 €
CERTIFICACIONS ACUMULADES (PEM)	3.909,15 €	10.017,13 €	13.912,89 €	24.065,73 €	31.078,11 €	39.578,23 €	53.826,89 €	64.585,57 €	75.344,24 €	93.279,06 €	107.022,75 €	114.755,36 €

**MA 2 Termini de garantia**

El termini de garantia de les obres és d'un (1) any, comptat a partir de la signatura de l'Acta de Recepció Provisional. Durant aquest període, l'Adjudicatari de les obres projectades realitzarà les activitats de formació i Assistència Tècnica proposades en l'Acta de Recepció.

Queda durant aquest termini l'entreteniment, conservació i policia de les obres i arranament de desperfectes (ja provinquin de l'assentament de les obres, ja de la mala construcció d'aquelles) a càrrec del Contractista conforme a les instruccions que de la Direcció Facultativa rebí, en la intel·ligència de què si descuidés la construcció o es dificultés el seu ús, s'executaran per l'Ajuntament les obres necessàries per reparar el dany a càrrec del propi Contractista.

Tot això, sense que serveixi de disculpa al Contractista, ni li atribueixi cap dret, la circumstància de què per la Direcció Tècnica haguessin estat reconegudes o examinades les obres i materials i li haguessin abonat les primeres en valoracions parcials o provisionals.

**MA 3 Justificació de no divisió en lots**

El present Projecte no es divideix en lots per a la seva licitació atès que es tracta d'una estructura completa que, per motius organitzatius, ha de ser executada per la mateixa empresa en la seva totalitat

**MA 4 Declaració d'obra completa**

En compliment de l'article 127 del Reial Decret 1098/2001 de 12 d'octubre, pel que s'aprova el Reglament General de la Llei de Contractes de les Administracions Públiques, i de l'apartat 1 de l'article 233 de la Llei 9/2017, de 8 de novembre, de contractes del sector públic, per la qual es transposen a l'ordenament jurídic espanyol les directives del Parlament Europeu i del Consell 2014/23/UE i 2014/24/UE, de 26 de febrer de 2014, es manifesta que el projecte comprèn una obra completa en el sentit exigit en l'article 125 del Reial Decret 1098/2001 de 12 d'octubre, ja que conté tots i cadascun dels elements que són precisos per a la utilització de l'obra i és susceptible d'ésser lliurada a l'ús general.

Així mateix, es fa constar que l'obra compleix els requisits exigits per la Llei 3/2007 de 4 de juliol de l'Obra Pública i concretament allò reflectit a l'article 18 de la mateixa.

**MA 5 Clasificació del contractista**

D'acord amb el que s'estableix a l'article 77 de la Llei 9/2017, de 8 de novembre, de contractes del sector públic, per la qual es transposen a l'ordenament jurídic espanyol les directives del Parlament Europeu i del Consell 2014/23/UE i 2014/24/UE, de 26 de febrer de 2014, cal incloure un apartat, en el Plec de clàusules administratives de l'obra de referència, on es disposi que les empreses que desitgin optar a la licitació hauran d'estar classificades en els grups, subgrups i categories que s'assenyalen a continuació, aplicables en virtut del Reial decret 1098/2001, de 12 d'octubre, modificat pel RD 773/2015, de 28 d'agost, el qual s'aprova el Reglament general de la Llei de contractes de les administracions públiques, classificacions que podran suplir la sol·licitada en el seu cas.

**Artículo 26. Categorías de clasificación de los contratos de obras.**

Los contratos de obras se clasifican en categorías según su cuantía. La expresión de la cuantía se efectuará por referencia al valor estimado del contrato, cuando la duración de éste sea igual o inferior a un año, y por referencia al valor medio anual del mismo, cuando se trate de contratos de duración superior.

Las categorías de los contratos de obras serán las siguientes:

- Categoría 1, si su cuantía es inferior o igual a 150.000 euros.
- Categoría 2, si su cuantía es superior a 150.000 euros e inferior o igual a 360.000 euros.
- Categoría 3, si su cuantía es superior a 360.000 euros e inferior o igual a 840.000 euros.
- Categoría 4, si su cuantía es superior a 840.000 euros e inferior o igual a 2.400.000 euros.
- Categoría 5, si su cuantía es superior a 2.400.000 euros e inferior o igual a cinco millones de euros.
- Categoría 6, si su cuantía es superior a cinco millones de euros.

Las categorías 5 y 6 no serán de aplicación en los subgrupos pertenecientes a los grupos I, J y K. Para dichos subgrupos la máxima categoría de clasificación será la categoría 4, y dicha categoría será de aplicación a los contratos de dichos subgrupos cuya cuantía sea superior a 840.000 euros.

## Grup C) Edificacions

- Subgrupo 1. Demoliciones.
- Subgrupo 2. Estructuras de fábrica u hormigón.
- Subgrupo 3. Estructuras metálicas.
- Subgrupo 4. Albañilería, revocos y revestidos.
- Subgrupo 5. Cantería y marmolería.
- Subgrupo 6. Pavimentos, solados y alicatados.
- Subgrupo 7. Aislamientos e impermeabilizaciones.
- Subgrupo 8. Carpintería de madera.
- Subgrupo 9. Carpintería metálica.

Ates l'anterior, la classificació del contractista per a les obres de construcció de la passera, sigui exigible o no, que acreditarà la seva solvència econòmica i financera i solvència tècnica per a contractar ha de ser:

**GRUP: C Edificacions****SUBGRUPS: 3 Estructures metàl·liques****Categoria 1: quantia inferior o igual a 150.000 €****MA 6 Revisió de preus**

D'acord amb l'article 103 de la Llei 9/2017, de 8 de novembre, de contractes del sector públic, per la qual es transposen a l'ordenament jurídic espanyol les directives del Parlament Europeu i del Consell 2014/23/UE i 2014/24/UE, de 26 de febrer de 2014, no procedeix la inclusió en el Plec de Clàusules Administratives Particulars de l'obra de referència cap clàusula de revisió de preus, per no excedir el termini d'execució de les obres de vint-i-quatre (24) mesos.

**MA 7 Estudi de inundabilitat**

No s'escau

**MA 8 Afectació Carreteres**

No s'escau

**MA 9 Afectació Ferroviària**

No s'escau

**MA 10 Altres Afectacions**

No s'escau

**MA 11 Pressupostos****MA 11.1 Pressupost de contracta**

A continuació s'adjunta el resum del pressupost per capítols, imports en euros PEM:

PROJECTE EXECUTIU DE MILLORA DE L'ACCESSIBILITAT A L'EDIFICI DE CAN SALVA  
 CLIENT: AJUNTAMENT DE RIELLS I VIABREA  
 ACROTERI ARQUITECTURA E INGENIERIA SLP  
 ARQUITECTE: MIREIA SERRA SALA

**RESUM DE PRESSUPOST**

Data: 14/12/23

Pàg.: 1

NIVELL 2 : Capítol			Import
Capítol	01.00	Treballs previs i d'implementació	1.265,15
Capítol	01.01	Demolicions i Enderrocs	4.916,05
Capítol	01.02	Afectacions estructurals	42.114,04
Capítol	01.03	Tancaments i divisories	453,40
Capítol	01.04	Paviments, Revestiments i Cels Rasos	9.356,33
Capítol	01.06	Fusteria	9.410,74
Capítol	01.07	Manyeria	4.191,12
Capítol	01.08	Envidraments	3.028,81
Capítol	01.09	Instal·lacions	32.314,52
Capítol	01.11	Equipaments i Sanitaris	4.240,84
Capítol	01.21	Gestió de residus	791,16
Capítol	01.22	Control de Qualitat	1.442,79
Capítol	01.23	Seguretat i Salut	1.230,41
<b>Obra</b>	<b>01</b>	<b>Pressupost 2315V1</b>	<b>114.755,36</b>
			<b>114.755,36</b>
NIVELL 1 : Obra			Import
Obra	01	Pressupost 2315V1	114.755,36
			<b>114.755,36</b>

Arquitecte, autor del projecte



Mireia Serra Sala  
 Nº col·legiat: 55066-3

**MA 11.2 Coneixement de l'Administració**

PROJECTE EXECUTIU DE MILLORA DE L'ACCESSIBILITAT A L'EDIFICI DE CAN SALVA  
 CLIENT: AJUNTAMENT DE RIELLS I VIABREA  
 ACROTERI ARQUITECTURA E INGENIERIA SLP

**PRESSUPOST PEL CONEIXEMENT DE L'ADMINISTRACIÓ**

	Concepte	Valor	%	Import
<b>PEM</b>				<b>114.755,36</b>
	PEM acumulat anterior			114.755,36
<b>TOTAL PRESSUPOST D'EXECUCIÓ MATERIAL</b>				<b>114.755,36</b>
				<b>114.755,36</b>
Despeses Generals		13,00	%	14.918,20
Benefici Industrial		6,00	%	6.885,32
	Suma PEC			136.558,88
	IVA	21,00	%	28.677,36
	<b>Subtotal</b>			<b>165.236,24</b>
<b>TOTAL PRESSUPOST D'EXECUCIÓ PER CONTRACTE (sense IVA)</b>				<b>136.558,88</b>
Aquest pressupost d'execució per contracte puja a la quantitat de: CENT TRENTA-SIS MIL CINC-CENTS CINQUANTA-VUIT EUROS AMB VUITANTA-VUIT CÈNTIMS				
<b>TOTAL PRESSUPOST D'EXECUCIÓ PER CONTRACTE (IVA inclòs)</b>				<b>165.236,24</b>
Aquest pressupost d'execució per contracte puja a la quantitat de: CENT SEIXANTA-CINC MIL DOS-CENTS TRENTA-SIS EUROS AMB VINT-I-QUATRE CÈNTIMS				
<b>TOTAL PRESSUPOST D'EXECUCIÓ PER CONTRACTE (IVA inclòs)</b>				<b>165.236,24</b>
<b>TOTAL PRESSUPOST PEL CONEIXEMENT DE L'ADMINISTRACIÓ</b>				<b>165.236,24</b>

El pressupost pel coneixement de l'administració del seguiment econòmic puja a la quantitat de:  
 CENT SEIXANTA-CINC MIL DOS-CENTS TRENTA-SIS EUROS AMB VINT-I-QUATRE CÈNTIMS

Arquitecte, autor del projecte



Mireia Serra Sala  
 Nº col·legiat: 55066-3

**MA 12 Documents que integren el projecte**

El present projecte es troba dividit en 5 documents:

- Document I Memòria
- Document II Documentació Gràfica
- Document III Ple de Condicions
- Document IV Amidaments i Pressupost
- Document V Documents i Projectes Complementaris

**MA 13 Conclusió**

Amb tot el que s'exposa a la Memòria i altres documents, es considera que queda definit el Projecte Constructiu "PROJECTE EXECUTIU DE MILLORA DE L'ACCESSIBILITAT A L'EDIFICI DE CAN SALVÀ, SEU DE L'AJUNTAMENT DE RIELLS I VIABREA.", amb l'abast corresponent a un projecte constructiu.

Amb tot l'anterior es considera suficientment explicat i justificat el Projecte que és sotmès a la Superioritat per si s'estima convenient la seva aprovació

A Vallromanes desembre de 2023 Arquitecte, autor del projecte Mireia Serra Sala



Nº col·legiat: 55066-3