

2021



ESTUDI DE SEURETAT I SALUT
AMPLIACIÓ I REFORMA DEL CENTRE CÍVIC DE SANT JAUME DE LLIERCA

CENTRE CÍVIC
PLAÇA DEL CASAL, 1 - 17854 SANT JAUME DE LLIERCA – LA GARROTXA

CLIENT: AJUNTAMENT DE SANT JAUME DE LLIERCA

JOAN VILA I SOLÉ, arquitecte

ÍNDEX DE CONTINGUTS

I. MEMÒRIA GENERAL.....	3
I.1 (MG) DADES GENERALS.....	4
I.1.1 (MG 1) Identificació i objecte del projecte.....	4
I.1.2 (MG 2) Agents de l'edificació en fase de projecte.....	4
I.1.3 (MG 3) Relació documents complementaris, projectes parcials/col·laboradors a l'Executiu.....	4
I.2 (MD) MEMÒRIA DESCRIPTIVA.....	5
I.2.1 (MD 1) Informació prèvia: antecedents i condicionants de partida.....	5
I.2.2 (MD 2) Descripció del projecte.....	7
II. ESTUDI DE SEGURETAT I SALUT.....	8
II.1 INTRODUCCIÓ.....	9
II.1.1 Objecte de l'estudi de seguretat i salut.....	9
II.1.2 Antecedents.....	9
II.1.3 Autor de l'estudi.....	9
II.1.4 Documentació.....	9
II.2 DADES DEL SOLAR O PARCEL·LA.....	9
II.2.1 Característiques del solar.....	9
II.2.2 Topografia i superfície.....	9
II.2.3 Instal·lacions aèries i soterrades.....	9
II.3 CARACTERÍSTIQUES DE L'OBRA.....	9
II.3.1 Tipus d'edificació.....	9
II.3.2 Execució de l'obra.....	10
II.4 VERIFICACIONS I TREBALLS PREVIS.....	11
II.4.1 Instal·lacions alienes a l'obra.....	11
II.4.2 Instal·lacions inherents a l'obra.....	11
II.5 MESURES PER A LA PREVENCIÓ DE CONTAGI PER COVID-19 A L'OBRA.....	12
II.6 EXECUCIÓ DE L'OBRA.....	13
II.6.1 Riscos en l'execució de l'obra.....	13
II.6.2 Riscos de la maquinària i dels mitjans auxiliars.....	15
II.6.3 Mesures preventives als riscos en l'execució de l'obra.....	16
II.6.4 Mesures preventives als riscos de maquinària i mitjans auxiliars.....	19
II.6.5 Riscos i mesures preventives a tercers.....	21
II.6.6 Extinció d'incendis.....	21
II.6.7 Higiene i benestar.....	21
II.6.8 Medicina preventiva.....	21
II.6.9 Formació.....	21
II.6.10 Pla de seguretat i salut.....	21
II.6.11 Telèfons i adreces.....	22
III. PLEC DE CONDICIONS.....	24
III.1 NORMES LEGALS I REGLAMENTÀRIES.....	24
III.2 PRINCIPIS GENERALS APLICABLES DURANT L'EXECUCIÓ DE L'OBRA.....	25
III.3 CONDICIONS DELS MEDIS DE PROTECCIÓ.....	26
IV. PRESSUPOST.....	29
IV.1 PRESSUPOST TOTAL.....	29
IV.2 FASE 1.....	29
IV.3 FASE 2.....	29
IV.4 PRESSUPOST DETALLAT.....	30
IV.5 ESTAT D'AMIDAMENTS.....	36
IV.6 PREUS ESCANDALLATS.....	42
IV.7 DESGLOSSAT FASE 1.....	50
IV.8 DESGLOSSAT FASE 2.....	56
V. PLÀNOLS, DOCUMENTACIÓ GRÀFICA.....	58
V.1 SEGURETAT.....	59

I. MEMÒRIA GENERAL

I.1 **(MG) DADES GENERALS**

I.1.1 (MG 1) Identificació i objecte del projecte

Objecte de l'encàrrec:	ESTUDI DE SEGURETAT I SALUT
Projecte general:	Projecte Bàsic d'ampliació i reforma del centre cívic de Sant Jaume de Llierca
Emplaçament:	Plaça del Casal, 1 - 17854 Sant Jaume de Llierca, comarca de La Garrotxa
Referència Cadastral:	7635103DG6773N0001ZP / 7635102DG6773N0001SP

I.1.2 (MG 2) Agents de l'edificació en fase de projecte

Promotor:	Exc. AJUNTAMENT DE SANT JAUME DE LLIERCA P1717500A Carrer Àngela Brutau, 1 - 17854 Sant Jaume de Llierca 972687005 Web: http://www.santjaumedellierca.cat/
REDACTOR ESTUDI DE SEGURETAT i SALUT:	Joan Vila Solé (77921332T) Arquitecte col·legiat núm. 72092-5 C/ Major, 25 17854 Sant Jaume de Llierca 620546343
Projectista del projecte general:	Joan Vila Solé (77921332T) Arquitecte col·legiat núm. 72092-5 C/ Major, 25 17854 Sant Jaume de Llierca 620546343
Director d'Obra:	A determinar
Director d'Execució:	A determinar
Coordinador Seguretat Fase d'Obra	A determinar
Contractista:	A determinar

I.1.3 (MG 3) Relació documents complementaris, projectes parcials/col·laboradors a l'Executiu

Estudi Geotècnic:	Roger Mata Leonart Geòleg, col·legiat núm. 4381 Exp EG_0160 – març de 2019
Projecte de climatització, ventilació i baixa tensió	CO2EN, Consultoria i Enginyeria Carretera de Palamós, 46 baixos – local 2 (17460) Celrà jordi@co2en.cat
Certificació Energètica:	CO2EN, Consultoria i Enginyeria Carretera de Palamós, 46 baixos – local 2 (17460) Celrà jordi@co2en.cat

I.2 (MD) MEMÒRIA DESCRIPTIVA

I.2.1 (MD 1) Informació prèvia: antecedents i condicionants de partida

Emplaçament. El municipi

El projecte es situa al municipi de Sant Jaume de Llierca a la comarca de la Garrotxa. La plaça de l'església del nucli urbà s'ubica a una alçada topogràfica de 202,4 m. L'any 2017 el municipi de 6,8 Km² d'extensió, tenia una població d'uns 852 habitants (125,20 hab/km²).

El riu Fluvià divideix el terme en dos grans àrees, a l'esquerra el terreny és pla i es troba la majoria de la població així com l'activitat industrial, mentre en la part dreta del riu, el terreny és accidentat i amb bosc de pineda i alzines, quan el Fluvià travessa el poble conflueix amb el riu Llierca el qual marca el límit del seu terme municipal. Al nord i oest limita amb Montagut i Oix, a l'est amb Argelaguer i amb les poblacions de Sant Joan les Fonts, Santa Pau i Sant Ferriol al sud.

La seva economia està repartida entre l'agricultura, sobretot cereals i la indústria d'embotits i conserves càrnies.

El terme està a uns 45 quilòmetres de Girona, la capital de la demarcació, i a uns 120 de Barcelona (a través dels túnels de Bracons).

Situació. El solar / L'edifici

L'edifici a ampliar es troba situat en una illa sol urbà consolidat, en la zona d'eixample del nucli edificat. Aquest emplaçament resta delimitat pels carrers: Balmes-Colom, al nord-oest; Progrés, al nord-est; Sant Francesc, al sud-est; Doctor Fleming al sud-oest. Actualment en aquesta illa hi ha edificat el mateix centre cívic, col·locat en l'eix de la diagonal nord-sud, una nau d'emmagatzematge de material municipal, adossada a l'extrem sud de l'equipament, i uns habitatges de planta baixa, enquibits a la cantonada oest. El triangle de llevant és un sòl lliure d'edificació destinat a parc urbà. Aquesta plaça, anomenada del Casal, té una cota, respecte del mar, de 207,66 metres.

Hi ha una variació substancial de les cotes, entre les quatre cantonades de l'illa. Així, la cantonada de ponent és la més elevada amb 212,17 metres, essent la est la més deprimida amb 202,44m. L'aresta nord es situa a 211 metres, mentre que la de migdia és a 208 metres d'altitud (molt semblant a la cota general de la plaça sobre la qual afronta l'actual casal). El desnivell entre el carrer de Sant Francesc i l'espai lliure, i aquest, amb el carrer Balmes, es supera a través de sendes escalinates ubicades al costat nord-est de l'illa, així com murs de contenció. De fet, els carrers Balmes-Colom inicien les seves traces a partir de l'illa, representant un pas de vianants que travessa l'illa, conformant un altre espai d'esbarjo en l'espai nord-est del conjunt urbanístic. Malgrat el pendent dels carrers perimetrals, la topografia de l'espai lliure que afronta amb el casal és pràcticament plana.

En tot cas, l'ampliació no pot ocupar més enllà del gàlib edificable destinat a equipament, que es correspon amb l'ocupació vigent del centre cívic i la nau de magatzem, el qual disposa de 450 m² de superfície.

I.2.2 (MD 2) Descripció del projecte

I.2.2.1 (MD 2.1) Descripció general i dels espais exteriors adscrits

Descripció general:

Es tracta del projecte de reforma i ampliació del centre cívic de Sant Jaume de Llierca.

Es projecta l'ampliació de l'edifici dins l'àmbit definit per la normativa urbanística, format per planta baixa i planta primera, amb una coberta inclinada de pendent 30% i una coberta plana a la zona del nucli de comunicacions verticals. L'àmbit ampliat està dins els paràmetres de la normativa urbanística en relació als límits edificables i metres de sostre i sòl.

S'accedeix a l'edifici per la seva entrada original o per la nova entrada de l'ampliació. Per la nova entrada s'accedeix des de la plaça del casal, quedant l'accés a tres graons sobre el nivell de la rasant de la plaça d'accés, tal i com es fa amb l'entrada existent. Es disposa d'una rampa per a fer l'accés accessible.

L'edifici té ventilació creuada i garanteix a la sala principal i a la sala multi usos l'assolellament directe entre les 10 i les 12 hores solars en el solstici d'hivern ja que la orientació de les sales en les dues façanes és de est i sud respectivament.

A la planta baixa s'hi ubica el centre cívic actual. La part a reformar es per modificar l'espai de bar i entrada, proporcionant una cuina i un espai per a entitats. A la part amplificada s'hi ubica la recepció, la sala principal, una cuina-office, un distribuïdor, 2 sales que es puguin tancar, un magatzem i 3 cambres higièniques juntament amb l'espai de comunicacions verticals amb distribuïdor, escala i ascensor. A la planta primera s'hi ubiquen un distribuïdor a la zona de les escales juntament amb la sala per instal·lacions, la sala multi usos, 2 sales i la zona de banys amb 3 cambres higièniques.

Es disposa d'un porxo a l'entrada i d'un altre porxo a la part posterior de l'edifici al qual s'hi ubicarà una zona de barbacoa amb zona de treball.

Al igual que amb l'interior de l'edifici, la part posterior també s'aixeca 0,525 m per igualar-se amb l'edifici existent que s'amplia per poder sortir a peu pla a la zona de barbacoes.

A la coberta inclinada i o coberta plana, s'hi col·locaran els elements necessaris per a les instal·lacions de telecomunicacions i xemeneies, així com els col·lectors solars per a la producció d'aigua calenta sanitària.

Ús principal de l'edifici:

Centre Cívic.

II. ESTUDI DE SEGURETAT I SALUT

II.1 INTRODUCCIÓ

II.1.1 Objecte de l'estudi de seguretat i salut:

L'objecte d'aquest estudi bàsic de Seguretat i Salut, és establir, durant l'execució de l'obra, les previsions respecte a la prevenció de riscos d'accidents i malalties professionals, així com els derivats dels treballs de reparació, conservació, entreteniment i manteniment, i les instal·lacions preventives de higiene i benestar dels treballadors.

Servirà per donar unes directrius bàsiques a l'empresa constructora per dur a terme les seves obligacions en el camp de la prevenció de riscos professionals, facilitant el seu desenvolupament, sota el control de la Direcció Facultativa, d'acord amb el Reial Decret 1627/1997, de 24 d'octubre de 1997, pel que s'implanta l'obligatorietat de la inclusió d'un estudi de Seguretat i Salut en el treball als projectes d'edificació i obres públiques.

II.1.2 Antecedents:

Donat que el pressupost de l'obra és major dels 450.759 euros que determina la llei per tal de poder considerar l'estudi com a bàsic, la pròpia llei determinen que cal realitzar un estudi complet.

II.1.3 Autor de l'estudi:

L'autor d'aquest estudi de Seguretat i Salut és l'Arquitecte **JOAN VILA SOLÉ**, col·legiat núm. 72092-5 amb adreça al carrer Major, 25 17854 Sant Jaume de Llierca i telèfon 620546343.

II.1.4 Documentació:

Per a la redacció del present Estudi s'ha disposat del projecte executiu redactat pel mateix arquitecte qui signa l'Estudi de Seguretat i Salut.

II.2 DADES DEL SOLAR O PARCEL·LA

II.2.1 Característiques del solar:

Es tracta d'un solar pla de 450 m², amb un edifici existent adossat, que és el que s'amplia i complementa en el projecte executiu del que aquest Estudi de Seguretat queda annexat.

II.2.2 Topografia i superfície:

El solar de 450 m² és pràcticament pla, ja que les diferències de de nivell entre els carrers que l'envolten ja queden resoltes per uns murs de contenció existents, que no son objecte de l'obra.

II.2.3 Instal·lacions aèries i soterrades

Les instal·lacions queden reflectides als plànols, però no es previst que afectin a l'obra més que cal realitzar noves escomeses.

II.3 CARACTERÍSTIQUES DE L'OBRA

II.3.1 Tipus d'edificació:

Es projecta l'ampliació de l'edifici dins l'àmbit definit per la normativa urbanística, format per planta baixa i planta primera, amb una coberta inclinada de pendent 30% i una coberta plana a la zona del nucli de comunicacions verticals. L'àmbit ampliat està dins els paràmetres de la normativa urbanística en relació als límits edificables i metres de sostre i sòl.

II.3.1.1 Edifici:

A la planta baixa s'hi ubica el centre cívic actual. La part a reformar es per modificar l'espai de bar i entrada, proporcionant una cuina i un espai per a entitats. A la part ampliada s'hi ubica la recepció, la sala principal, una cuina-office, un distribuïdor, 2 sales que es puguin tancar, un magatzem i 3 cambres higièniques juntament amb l'espai de comunicacions verticals amb distribuïdor, escala i ascensor. A la planta primera s'hi ubiquen un distribuïdor a la zona de les escales juntament amb la sala per instal·lacions, la sala multi usos, 2 sales i la zona de banys amb 3 cambres higièniques.

Es disposa d'un porxo a l'entrada i d'un altre porxo a la part posterior de l'edifici al qual s'hi ubicarà una zona de barbacoa amb zona de treball.

En tractar-se d'una obra annexada a un edifici existent, que queda unit amb el que s'edifica, i que aquest disposa de tots els serveis, espais per a canviar-se, sala per a menjar, per a canviar-se, etc.

II.3.1.2 Definició de les obres:

Edificació d'obra nova, adossada a una existent, de la que la nova és l'ampliació. Les obres queden perfectament definides al projecte del que aquest estudi n'és complement. Les obres es detallen en dues fases, de la mateixa manera que aquest Estudi de Seguretat.

II.3.2 Execució de l'obra:

II.3.2.1 Pressupost:

El pressupost d'execució material per la construcció de l'ampliació i reforma del centre cívic, puja a la quantitat de **488.770,90 euros** (QUATRE-CENTS VUITANTA-VUIT MIL SET-CENTS SETANTA EUROS AMB NORANTA CÈNTIMS)

Núm.	id	CAPÍTOL	Fase 1	Fase 2	Suma
		SUMA	400.962,17 €	87.808,73 €	488.770,90 €
13,00%		Despeses Generals	52.125,08 €	11.415,13 €	63.540,22 €
6,00%		Benefici Industrial	24.057,73 €	5.268,52 €	29.326,25 €
		Pressupost Base de Licitació sense IVA	477.144,98 €	104.492,39 €	581.637,37 €
21,00%		IVA	100.200,45 €	21.943,40 €	122.143,85 €
		Pressupost Base de Licitació	577.345,43 €	126.435,79 €	703.781,22 €

II.3.2.2 Termini execució:

El termini d'execució previst des del seu inici fins al seu acabament serà de més de 30 dies laborables.

II.3.2.3 Personal previst:

El personal previst segons les característiques de l'obra, serà d'un nombre màxim simultani menor de 20 persones simultàniament.

II.3.2.4 Volum de mà d'obra previst:

El volum previst segons les característiques de l'obra, serà de menys de 500 dies.

II.3.2.5 Tipus d'Obra:

No es tracta de cap obra especial de túnel, galeria, conduccions soterrades ni preses.

II.3.2.6 Conclusió:

Llindars	ESTUDI BÀSIC	ESTUDI COMPLERT	ACTUAL
Pressupost -PEM-	P < 450.759 €	P > 450.759 €	488.081,78
Personal previst simultani més de 30 dies laborables -N-	N < 20 persones	N > 20 persones	N > 20
Volum de mà d'obra prevista -D-	D < 500 dies o jornades laborals	D > 500 dies o jornades laborals	D < 500
Tipus d'obra	Resta feines	túnels, galeries, conduccions soterrades, preses	Resta

PER TOT AIXÒ, LA REGLAMENTACIÓ VIGENT OBLIGA A LA REALITZACIÓ D'UN ESTUDI COMPLERT DE SEGURETAT I SALUT.

II.4 VERIFICACIONS I TREBALLS PREVIS**II.4.1 Instal·lacions alienes a l'obra**

És el conjunt de serveis i d'instal·lacions existents que afecten a l'obra abans del seu inici.

En tota la instal·lació cal fer-hi constar, si cal, l'exigència o de modificació del tall de subministrament, en tots els casos que pogués significar un risc per la salut dels treballadors.

II.4.2 Instal·lacions inherents a l'obra

És el conjunt de serveis i d'instal·lacions que cal fer en el solar, tant per facilitar l'inici i el desenvolupament de l'obra, com per a complir la normativa vigent.

II.4.2.1 Tanca i senyalització:

L'obra quedarà perfectament tancada i a l'entrada es col·locarà un cartell amb el telèfon del recurs preventiu de l'obra. Es senyalitzarà l'entrada a peu, diferenciada de la de trànsit rodat.

II.4.2.2 Serveis i instal·lacions higièniques:

El nombre de dutxes, inodors, lavabos, urinaris i altres elements auxiliars necessaris s'especifiquen a continuació. La previsió de simultaneïtat de personal és la que es detalla, en cas d'incrementar-se l'empresa hauria de preveure major nombre de serveis en funció dels paràmetres que es determinaran. En tractar-se d'una rehabilitació existeixen serveis que es mantindran fins que estiguin en ús els serveis projectats.

Dotació:

Número previst de treballadors simultanis			15
Tipus	unitats	Dotació mínima	observacions
Dutxes	2	1,5	número de treballadors / 10 treballadors per unitat
Inodors	1	0,6	número de treballadors / 25 treballadors per unitat
Lavabos	2	1,5	número de treballadors / 10 treballadors per unitat

II.4.2.3 Vestidors i menjadors:

El nombre de vestidors, menjadors i altres elements auxiliars necessaris s'especifiquen a continuació. La previsió de simultaneïtat de personal és la que es detalla, en cas de incrementar-se l'empresa hauria de preveure major nombre de serveis en funció dels paràmetres que es determinaran.

Es dotarà a l'obra de menjador per als treballadors, en locals existents al igual que els vestidors.

Dotació:

Número previst de treballadors simultanis			15
Tipus	unitats	Dotació mínima	observacions
Vestidors en m ²	30	30	número de treballadors x 2 m ² treballador
Armaris	15	15	número de treballadors / 1 unitat treballador
Bancs vestidors	2	1,4	número de treballadors / 5 treballador unitat
Taules menjador	2	1,5	número de treballadors / 10 treballadors unitat
Bancs menjador	3	3	Mínim a cada costat de la taula

Donat que l'edifici actual admet la totalitat dels serveis, és prevista la seva utilització. En tot cas, el Pla de seguretat de l'empresa adjudicatària de l'obra, en la seva redacció detallarà aquesta circumstància.

II.4.2.4 Instal·lacions de suport a l'obra:

No es preveu la necessitat de disposar d'una caseta amb transformador propi per dur a terme l'obra, si que caldrà respectar la normativa de REBT, per dur a terme l'escomesa provisional d'obra des de la xarxa pública. A l'inici de l'obra, l'empresa presentarà una proposta d'ubicació de quadre/s provisional/s d'obra.

II.4.2.5 Càrrega i descàrrega de material:

Es realitzarà en una zona prèviament senyalada, separada físicament dels recorreguts per a treballadors a peu, i de les zones de treball de l'edifici.

II.4.2.6 Accessos:

Es determinaran dos accessos separats, una per a treballadors a peu, direcció facultativa, i hipotètics visitants, i un altre, físicament separat del primer, per a trànsit rodat. Tot estarà degudament senyalitzat.

II.4.2.7 Enllumenat i senyalització:

En el cas que es treballi de nit, es dotarà l'obra de l'enllumenat necessari per tal de poder desenvolupar totes les tasques i els accessos necessaris. A la part exterior, caldrà senyalitzar correctament l'obra, tan amb els cartells, com amb l'enllumenat que sigui necessari per tal que els vianants i vehicles que circulin pel seu voltant quedin perfectament informats del que es tracta.

II.5 MESURES PER A LA PREVENCIÓ DE CONTAGI PER COVID-19 A L'OBRA

Si l'obra s'executa durant el període de pandèmia per contagi de Covid-19 caldrà que el contractista reflecteixi en el pla de seguretat i salut les mesures per evitar la transmissió del SARS-CoV-2 que afectin a l'organització i a les condicions de treball de l'obra.

Aquestes mesures seran sobre aspectes com emplaçament i disseny dels llocs de treball, ubicació d'instal·lacions comuns, selecció d'equips de treball, concurrència d'activitats, procediments de treball, programació de les tasques, etc.

Caldrà tenir en compte els següents documents:

- Nota informativa: Relativa a la incorporació en el plan de seguridad y salud en el trabajo de las medidas a adoptar en las obras de construcción frente al riesgo de contagio por coronavirus SARS-CoV-2. MINISTERIO DE TRABAJO Y ECONOMÍA SOCIAL. SECRETARÍA DE ESTADO DE EMPLEO Y ECONOMÍA SOCIAL. INSTITUTO NACIONAL DE SEGURIDAD Y SALUD EN EL TRABAJO.
- DIRECTRICES DE BUENAS PRÁCTICAS EN LAS OBRAS DE CONSTRUCCIÓN Medidas para la prevención de contagios del SARS-CoV-2. MINISTERIO DE SANIDAD. MINISTERIO DE TRABAJO Y ECONOMÍA SOCIAL. INSTITUTO NACIONAL DE SEGURIDAD Y SALUD EN EL TRABAJO.
- Buenas prácticas en los centros de trabajo. Medidas para la prevención de contagios del COVID-19. MINISTERIO DE SANIDAD.
- SOBRE EL CORONAVIRUS. Agencia Española de Protección de Datos.
- Informe-riesgo-grave-e-inminente. MINISTERIO DE TRABAJO Y ECONOMÍA SOCIAL. Organismo estatal Inspección de Trabajo y Seguridad Social.
- ORIENTACIONES PREVENTIVAS FRENTE AL COVID-19 EN LAS OBRAS DE CONSTRUCCIÓN. MINISTERIO DE TRABAJO Y ECONOMÍA SOCIAL. INSTITUTO NACIONAL DE SEGURIDAD Y SALUD EN EL TRABAJO.

II.6 EXECUCIÓ DE L'OBRA

II.6.1 Riscos en l'execució de l'obra

Durant l'execució d'una obra apareixen una sèrie de riscos característics de cada fase, a continuació s'enumeren els més usuals per posteriorment donar mesures de seguretat i prevenció.

II.6.1.1 Enderrocs

- Atropellament per maquinària i vehicles.
- Bolcs i col·lisions de maquinària.
- Esllavissaments de terres.
- Caigudes a diferent nivell.
- Caigudes de materials i eines.
- Pols i soroll.
- Interferències amb conduccions subterrànies.

II.6.1.2 Excavacions

- Atropellaments i cops produïts per maquinària mòbil.
- Bolcs de la maquinària.
- Despreniments de terres en excavacions verticals.
- Contactes amb subministres públics.
- Caigudes d'alçada.
- Caiguda d'objectes
- Trauma sonor.
- Projecció de partícules als ulls.
- Desplom edificacions contigües.

II.6.1.3 Fonaments

- Empenta activa important i ruptura del terreny, despreniment terres.
- Atropellaments.
- Caigudes d'alçada de personal.
- Caigudes d'alçada de vianants.
- Talls i lesions a les mans.

- Talls i lesions als peus.
- Ruptures d'instal·lacions públiques.
- Electrocuions.
- Caiguda d'objectes.
- Bolcs de maquinària.
- Atrapaments i cops amb mànegues o cubilots en l'abocament de formigó.

II.6.1.4 Estructura

- Despreniment dels acopis de material.
- Talls i lesions a les mans(cops, claus, esgarrinxades, circulars..).
- Talls i lesions als peus(cops, claus, acer, entrebancades..).
- Caigudes a diferent nivell.
- Caigudes de materials i eines.
- Bolcs dels mitjans d'elevació.
- Caiguda d'encofrats degut a males subjeccions.
- Contactes amb formigó.
- Caigudes de taulers en el desencofrat.
- Esforços en posicions inadequades.
- Perill d'incendi.
- Electrocuions.
- Punxaments.

II.6.1.5 Tancaments de façanes

- Caigudes a diferents nivells.
- Caigudes de materials i eines.
- Bolcs dels mitjans d'elevació i caiguda de materials degudes a males subjeccions.
- Bolcs de bastides per males subjeccions.
- Talls i lesions a les mans.
- Lesions als peus.
- Esforços en posicions inadequades.
- Atrapaments per descàrrega de materials a planta.
- Caigudes per les escales.
- Politraumatismes.
- Projecció de partícules.

II.6.1.6 Cobertes

- Caigudes d'alçada.
- Caigudes d'objectes.
- Vol rasant de la grua.
- Projecció de partícules.
- Cops d'objectes.
- Electrocuions.

II.6.1.7 Instal·lacions

- Atrapaments
- Caigudes d'alçada
- Caigudes d'objectes
- Cops
- Incendis
- Explosions
- Asfixia
- Electrocuions
- Mutilacions i Talls

II.6.1.8 Divisions i fusteria

- Caigudes a diferents nivells.

- Caigudes de materials i eines.
- Talls i lesions a les mans(cops, claus, esgarrinxades, circulars..).
- Talls i lesions als peus(cops, claus, acer, entrebancades..).
- Esforços en posicions inadequades.
- Bolcs dels mitjans d'elevació i caiguda de materials degut a les males subjeccions.
- Bolcs de bastides per mala subjecció.
- Atrapaments per descàrrega de materials a planta.
- Perill d'incendi.

II.6.1.9 Acabats

- Caigudes a diferents nivells
- Caigudes de materials i eines
- Talls i lesions a les mans (cops, claus, esgarrinxades, circulars..)
- Talls i lesions als peus(cops, claus, acer, entrebancades..)
- Esforços en posicions inadequades
- Bolc dels mitjans d'elevació i caiguda de materials degut a les males subjeccions
- Bolc de bastides per mala subjecció
- Atrapaments per descàrrega de materials a planta
- Perill d'incendi
- Electrocuions
- Atrapaments

II.6.2 Riscos de la maquinària i dels mitjans auxiliars

En l'execució de l'obra hi ha un seguit de riscos, que apart dels característics de cada fase, apareixen degut a maquinària i mitjans auxiliars, a continuació s'enumeren els més usuals per posteriorment donar les mesures de seguretat i prevenció.

II.6.2.1 Instal·lació elèctrica provisional d'obra

- Contacte directe
- Contacte indirecte
- Explosions
- Electrocuions

II.6.2.2 Maquinària enderrocs

- Vibracions
- Atropellaments
- Bolcs
- Contactes amb bastides
- Col·lapse d'edificis veïns per contacte de maquinària o de terres
- Danys en instal·lacions públiques
- Contacte amb línies elèctriques
- Producció de pols
- Projecció de partícules
- Caiguda del personal de la maquinària
- Caiguda de material
- Incendi o explosió
- Col·lisions en marxa
- Atrapaments amb òrgans mòbils

II.6.2.3 Maquinaria d'elevació

- Caiguda del gruista
- Caiguda de materials
- Caiguda de la grua
- Caiguda de la plataforma
- Caigudes del muntacàrregues

- Descàrrega inadequada dels materials en planta
- Ruptura d'òrgans
- Falta de limitadors de càrregues
- Falta de limitadors d'alçada
- Falta de limitador de principi i final de carro
- Desplomats excessius de màstils de grues
- Electrocutacions
- Atrapaments
- Ruptures d'eslingues
- Col·lapse de la grua per falta de llastra
- Vol rasant de la grua.
- No col·locar la grua en penell ("veleta") o parada
- No col·locar els tirants amb vent superior a 80 Km/h
- Falta de visibilitat del gruista
- Falta de conservació i manteniment
- Falta del passador de seguretat del ganxo
- Descarrilament
- Maniobres inadequades

II.6.2.4 Màquines portàtils

- Electrocutació per contacte directe o indirecte
- Atrapaments
- Talls
- Projecció de partícules
- Mutilacions
- Projecció d'òrgans
- Producció i projecció de pols
- Soroll superior a l'admissible
- Vibracions
- Contacte amb l'aigua
- Emanacions càustiques
- Asfixia
- Percussions lesives
- Cremades
- Caigudes d'alçada

II.6.2.5 Mitjans auxiliars

- Caiguda d'alçada
- Caiguda d'objectes
- Caigudes de bastides
- Cops de la grua
- Ruptura de cables
- Electrocutacions
- Cremades

II.6.3 Mesures preventives als riscos en l'execució de l'obra

Aquest apartat estableix mesures generals i proteccions per tal d'evitar els riscos esmentats en anteriors punts, o en cas que es produeixin, dotar de protecció al personal o element afectat.

II.6.3.1 Dels enderroc i adaptacions

- Apuntalar en els talls verticals del terreny per anular l'empenta activa i evitar desprendiments de terres.
- Impedir el pas de tercers a les zones properes durant les feines d'enderroc.
- Evitar acumulacions de runes sobre les bastides i plantes existents.
- Mantenir la superfície de treball neta de runes i eines.
- Protegir màquines i treballadors contra la projecció de partícules i atrapaments.

II.6.3.2 De les excavacions i dels fonaments

- Apuntalar en els talls verticals del terreny per anular l'empenta activa i evitar desprendiments de terres.
- Les rampes han d'estar compactades degudament.
- Senyalar àrees de trànsit de vianants, personal i les màquines i camions amb tendència a evitar atropellaments.
- Tancar l'obra per evitar caigudes de vianants.
- Col·locar baranes en l'obertura de cimentacions d'alçada major de 1.5 m. per evitar caigudes de personal, o delimitar zones prohibides de pas.
- Abans de realitzar maniobres de tot tipus assegurar-se de la idoneïtat de subjecció de càrregues i maniobres de grues i altres màquines.
- En alta tensió separació mínima 5m, in en baixa tensió evitar contacte directe o indirecte.
- Evitar descàrregues perilloses, rampes excessives, proximitat a talls verticals que suposin Bolcs de maquinària.
- Anular les empentes actives mitjançant apuntalaments i separacions adequades de maquinària i terres tretes.
- Senyalar les instal·lacions públiques amb la finalitat de prendre les mesures correctores per no fer-les mal bé.
- Assegurar-se de l'existència o no, d'ambients asfixiants en el fons de rases i pous, així com, de possibles forats i túnels.
- Tancar i protegir les rases i excavacions a cel obert.
- Realitzar càrregues, descàrregues, Bolcs i maniobres de manera que no es produeixin caigudes d'objectes.

II.6.3.3 De les estructures

- Protegir amb mitjans auxiliars a cada cas el tipus d'estructura a cada planta.
- Aguantar adequadament les càrregues i materials en planta per evitar caigudes de càrregues.
- Encofrats adequats a les càrregues a suportar i respectar el temps de desencofrats.
- Extreure claus i altres elements de la fusta utilitzada.
- Vigilància extrema en les operacions d'encofrat.
- Retirada de puntals deformats i taulers d'encofrat en males condicions.
- Les maniobres i col·locació de materials prefabricats, s'efectuaran amb un mínim de tres operaris, dos dirigint la direcció i un aplomant.
- No s'entrarà amb contacte amb cap mena de material sense portar les proteccions individuals.

II.6.3.4 Dels tancaments

- Protegir totes les obertures exteriors de les parets amb les proteccions adequades.
- Protegir els forats d'estructura.
- Protegir les escales.
- Protegir els forats dels pisos.
- Protegir als treballadors de la descàrrega de la grua a les plantes.
- Aguantar adequadament les càrregues i materials, així com limitar el vessament d'escombraries al lloc assenyalat.
- Col·locar plataformes o *boomerangs* per evitar la caiguda de la càrrega, enroscament dels cables en els forjats, així com caigudes del personal.
- Protegir les màquines contra la projecció de partícules i talls, així com als treballadors.

II.6.3.5 De les cobertes

- Protegir el perímetre exterior així com patis, de manera que quedi anul·lada la possibilitat de caiguda de personal al buit.
- Col·locar marquesines o altres sistemes de recollida de materials sobre la planta baixa, així com zones de protecció.
- Evitar el vol rasant de la grua sobre el personal que es trobi treballant sobre els cossos sortints de la coberta.
- Protegir les màquines amb pantalles, així com als treballadors, amb la finalitat d'evitar projeccions de partícules.
- Maniobrar de manera adequada amb la grua sobre el personal de la coberta.

- No accessibilitat a menys de 5m sobre les línies d'alta tensió. En baixa tensió cal la protecció contra contactes directes i indirectes.

II.6.3.6 De les instal·lacions

- Evitar la proximitat dels òrgans en general quan les màquines estiguin en funcionament.
- Quan s'hagi d'arreglar les màquines es tallarà el subministrament elèctric.
- Protegir els treballs en llocs alts mitjançant mesures col·lectives i individuals per evitar atrapades i caigudes de personal.
- Assegurar càrregues i materials adequadament així com la maniobra dels mateixos.
- En treballs de càrrega i paquets, assegurar-se de no tocar altres treballadors. S'observaran distàncies de seguretat en treballs de maniobra d'utilitatge de gran longitud.
- No remenar substàncies inflamables sense seguir les instruccions necessàries del fabricant, així com el contacte amb d'altres d'incompatibles. Assegurar la seva estabilitat.
- Ventilació en treballs d'ambients explosius, així com, en la manipulació de materials altament perillosos en quan a la seva estabilitat i risc d'explosió.
- No treballar sense les proteccions respiratòries i de ventilació adequades a cada cas.
- Separació a més de 5 m. en línies aèries d'alta tensió, protecció de contactes elèctrics directes i indirectes.
- No treballar sobre maquinària i eines portàtils en que no es coneix perfectament el seu funcionament per tal d'evitar lesions.
- Dels acabaments
- Protegir tots els treballs d'alçada mitjançant proteccions col·lectives i individuals coherents a cada treball.
- Protegir amb marquesines, tendals, xarxes, la caiguda d'objectes a diferents nivells.
- Situar-se a més de 5 m. de les línies d'alta tensió. En baixa tensió, protegir-se de contactes directes i indirectes.
- Protegir màquines i treballadors contra la projecció de partícules i atrapaments.

II.6.3.7 Protecció col·lectiva i individual per a qualsevol de les fases de l'obra: A continuació es detalla una relació de les proteccions individuals i les col·lectives, que són aplicables en qualsevol de les fases de l'obra:

Proteccions individuals:

L'equip de protecció individual és aquell material que el constructor posa a disposició de tota persona que entri dins el recinte de l'obra perquè s'utilitzi en qualsevol moment que suposi un risc per a la seguretat i/o salut.

Diferenciarem dos tipus d'equips: L'equip de protecció dels treballadors i l'equip de protecció de les visites.

L'equip de protecció individual dels treballadors estarà format per: Casc de seguretat homologat, guants d'ús general, guants dialèctics, guants de goma, ulleres de protecció, botes d'aigua de goma, botes de seguretat de cuir amb plantilla anti-claus, granotes de treball, impermeables, careta antipols, protectors auditiu, cinturó de seguretat de subjecció, altres, en cas necessari

L'equip de protecció individual per a l'equip tècnic i visites, amb una previsió de simultaneïtat de 2 tècnics i 2 convidats a l'hora, constarà de casc de seguretat homologat i impermeable.

Tot element de protecció personal, s'ajustarà a les Normes d'Homologació del Ministeri de Treball (O.M. 17-05-74) (B.O.E. 29-05-74).

Proteccions col·lectives

Tanca de tot el solar: Abans de començar les obres, es col·locarà la tanca exterior, amb una alçada de 2 m. per tal d'impedir projeccions de partícules al carrer, i a la vegada.

- Tanques de limitació i protecció
- Senyals de tràfic normalitzades
- Senyals de seguretat
- Cordó d'abalisament
- Cons d'abalisament
- Punts d'il·luminació d'abalisament intermitent

- Xarxes de protecció en talussos i entre forjats
- Mallat de protecció en forats horitzontals
- Xarxes de protecció en escales
- Baranes de protecció
- Baixants de runa
- Límits de desplaçament de vehicles
- Preses de terra en les maquinàries
- Estibats i apuntalaments en zones de risc
- Vigilant de seguretat en cas que sigui necessari.
- Altres, en cas necessari

En aquest tipus de proteccions, no existeix una única alternativa, sinó que es poden aplicar les més diverses, sempre i quan compleixin la normativa en relació a la funció que estableixen les diferents ordenances i reglaments, en quan a seguretat.

II.6.4 Mesures preventives als riscos de maquinària i mitjans auxiliars

Aquest apartat estableix mesures generals i proteccions per tal d'evitar els riscos esmentats en punts anteriors, o en cas que es produeixin, dotar de protecció al personal o element afectat.

II.6.4.1 Instal·lació provisional elèctrica

- Perfecte estat dels equips de protecció, magnetotèrmic i diferencials, així com quadres de maniobra, mànegues i tot l'utilitatge elèctric.
- Perfecte estat dels quadres, clavilles i preses, així com no situar-se en zones molles per tal d'evitar contactes directes. Els endolls i connexions guardaran les prescripcions de seguretat.
- No s'accediran amb conductors a ambients explosius o inflamables.
- No es faran reparacions de maquinària en tensió.

II.6.4.2 Maquinària d'elevació

- Col·locació de baranes davant del maquinista.
- Protecció amb cinturó de seguretat als operaris de muntatge.
- Assegurar la càrrega, en coherència al tipus de càrrega, així com els ganxos, i la capacitat de càrrega de la grua a cada distància, de manera que en quedi garantida la càrrega, la maniobra i la descàrrega.
- Complir les prescripcions tècniques del fabricant en quan a la utilització de la grua, conservació i revisions necessàries. No maniobrar amb cables que produeixin efectes de tirant o esforços laterals.
- Que es compleixin els coeficients de seguretat de cada òrgan.
- Col·locar mitjans adequats a cada planta per a la descàrrega de la grua, amb baranes o mitjans similars, així com assegurar l'estabilitat de les plataformes.
- Assegurar el contrapès o rigidització al forjat dels muntacàrregues de manera que no es produeixi la seva caiguda.
- No fregar amb els cables els forjats. El personal disposarà d'un sistema de protecció per evitar la seva caiguda al vuit.
- Es tindrà cura de la conservació de tots els utilitatges i aparells d'unió amb la finalitat d'evitar ruptures d'elements.
- Tindran tots els limitadors apropiats a cada càrrega i funció.
- No s'admetran desploms en buits superiors a 20 cm.
- Connexions amb clavilles anti-humitat, amb les seves preses a terra corresponents, així com els seus mecanismes de protecció davant contactes directes o indirectes.
- Separació amb línies elèctriques aèries amb cables despulats tant en alta tensió com en baixa tensió, amb distància mínima de 5 m.
- Assistència del gruísta per a la realització de maniobres així com l'assignació del lloc amb millor visibilitat.
- Càrregues adequades als ganxos.
- Col·locar en base a les prescripcions indicades en el llibre de muntatge de la grua.

- Senyalar al braç de la grua les càrregues admissibles.
- Evitar el vol rasant de la grua sobre els remats de les cobertes on es trobi el personal.
- Col·locar vents en les localitats on el vent superi els 80 Km/h.
- Limitar els radis de gir d'acció de grues coincidents.
- Zonificació de les àrees de domini visual preferencial del gruista amb la finalitat d'obtenir sempre el domini de visió.
- Complir sempre els terminis de conservació i manteniment de la grua, inclòs amb paralitzacions d'obra.
- No superar els coeficients de seguretat admissibles a cada part de la grua.
- Col·locar terres a tota la part metàl·lica de la grua, amb la finalitat d'evitar contactes directes e indirectes.
- No anular el paracaigudes en plataforma del muntacàrregues.
- Sempre s'utilitzarà el galet de seguretat en els ganxos de les grues.
- Col·locar topes de final de càrregues en els carrils, així com maniobres incompatibles durant la translació de la grua.
- Les maniobres es realitzaran d'acord amb les normes de la bona mecànica i estabilitat.

II.6.4.3 Maquines portàtils

- Disposar a les màquines portàtils les normes del Reglament Electrotècnic per a baixa tensió, per tal d'evitar contactes directes o indirectes.
- Protegir la maquinària mitjançant protectors de manera que no puguin atrapar-se parts del cos o vestimenta.
- Protegir les eines de tall amb protectors.
- Proteccions personals adequades amb la finalitat d'evitar les projeccions de partícules.
- Es tallarà el subministrament a les màquines per a la seva reparació o conservació i es privarà la seva posada en marxa mentre existeixi permanència de personal treballant-hi.
- Es zonificarà el radi d'acció d'òrgans mòbils de manera que no existeixin contactes a persones o a altres màquines.
- S'utilitzarà aigua en la producció de pols, en màquines compatibles.
- Es protegirà al personal de fresses superiors a les admissibles. Quan aquestes fossin perjudicials pel públic, es col·locarà en habitacles aïllats acústicament o amb esmorteïment sonor.
- Es limitaran les vibracions de manera que no es produeixin enderrocs en els voltants.
- En contacte amb l'aigua es protegirà al personal amb proteccions individuals o col·lectives segons el treball que s'estigui fent.
- Els productes abrasius o càustics es guardaran en llocs idonis i la seva manipulació serà realitzada per personal especialista segons normes homologades.
- La utilització de màquines portàtils es realitzarà amb ventilació de 50 m³/h com a mínim.
- En les percussions estimades que es poden produir lesions, es prendran les mesures amb la finalitat de limitar-les fins als usos admissibles, o bé mitjançant operadors mecànics o maquinària alternativa.
- S'utilitzaran pantalles protectores en soldadures per arc o autògena.
- S'utilitzaran mesures col·lectives o individuals amb la finalitat d'evitar caigudes de personal.

II.6.4.4 Mitjans auxiliars

- Les bastides tindran com a mínim a partir de 2 m d'alçada, barana d'1 m, sobre la seva plataforma, passamà entremig i sòcol de resistència 150Kg/m, quedant prohibits materials no rígids, com cordes i cintes de palet.
- Les xarxes es col·locaran degudament ancorades.
- S'assegurarà el gronxament de les bastides.
- Només s'emmagatzemaran en les bastides les eines i materials d'acord amb la naturalesa de la bastida. No es sobrepassarà la càrrega de seguretat de manera que el coeficient de seguretat sempre sigui 5.
- No es descarregarà sobre les bastides penjades les càrregues que vinguin de la grua, solament a les plataformes destinades per aquest ús.
- Els cables estaran en perfecte estat i guardaran els coeficients de seguretat mínims prescrits.
- S'agafaran les mesures preventives, segons REBT, per evitar en els mitjans auxiliars electrocucions, bé per contacte directe o indirecte.
- La utilització de mitjans auxiliars es complirà les normes del bon ús i del manteniment corresponent.

- Es prendran les mesures necessàries amb la finalitat que no es produeixin atrapaments, Bolcs, caigudes i cremades.

II.6.5 Riscos i mesures preventives a tercers

Els riscos a que poden estar exposats els tercers, poden ser pràcticament els mateixos als que està sotmès el personal, sempre que aquests es trobin dins el solar d'actuació. Els riscos desapareixen quasi en la seva totalitat si es prohibeix l'entrada a l'obra, raó per la qual les mesures més importants a prendre són les següents:

- Es col·locarà una tanca al voltant dels acopis de materials de forma que impedeixi qualsevol persona aliena a la mateixa, entrar dins la parcel·la o recinte. La tanca tindrà una alçada mínima de 1,90 m.
- Prohibicions d'aparcament en entrades de vehicles d'obra.
- Prohibició d'entrada a tota persona aliena a l'obra.
- Prohibició de pas de vianants per l'entrada de vehicles.
- Assegurar que la zona d'afectació de la grua/es no afecti els límits del solar.

II.6.6 Extinció d'incendis

- Es col·locaran extintors contra incendis, del tipus A,B,C,D,E, en funció de les matèries i materials que puguin emmagatzemar-se i em proporció 1/500 m² construïts i/o un mínim de 2 unitats, de forma que la seva situació, permeti una ràpida extinció.
- Es podran tenir en obra els que es contemplen en el projecte executiu i deixar-los com a definitius, excepte els que s'hagin utilitzat.

II.6.7 Higiene i benestar

Com s'ha determinat en punts anteriors d'aquest estudi, el nombre de dutxes, inodors, lavabos, urinaris, armaris, taules i altres elements auxiliars necessaris s'han previst per una simultaneïtat de personal de treballadors.

II.6.8 Medecina preventiva

L'empresa disposarà de servei mèdic propi o mancomunat.

Es disposarà en un lloc visible dels locals de vestidors o similar, d'un panell amb els telèfons i adreces dels Centres d'Urgència, ambulàncies, etc.

Tot el personal que treballi a l'obra haurà de passar un reconeixement mèdic acreditat, que es repetirà en el període d'un any.

S'analitzarà l'aigua destinada al consum dels treballadors, en cas de que la seva procedència no sigui de la xarxa pública.

L'obra disposarà d'una farmaciola permanent, on hi haurà com a mínim: Aigua oxigenada, Alcohol de 96°, Tintura de iode, Gasa estèril, Cotó hidròfil, Venes, Esparadrap, Analgèsics, Torniquet, Termòmetre clínic i altres elements que es puguin considerar necessaris.

II.6.9 Formació

Tot el personal ha de rebre a l'ingressar a l'obra, una exposició dels mètodes de treball i els riscos que aquests poden crear, juntament amb les mesures de seguretat que hauran de prendre i fer servir. Triant el personal més qualificat, es faran cursos de socorrisme i primers auxilis, de forma que l'obra disposi de personal qualificat en cas de màxima urgència. Es convocaran reunions periòdiques, per part de l'empresa, per impartir matèria de seguretat i higiene en el treball.

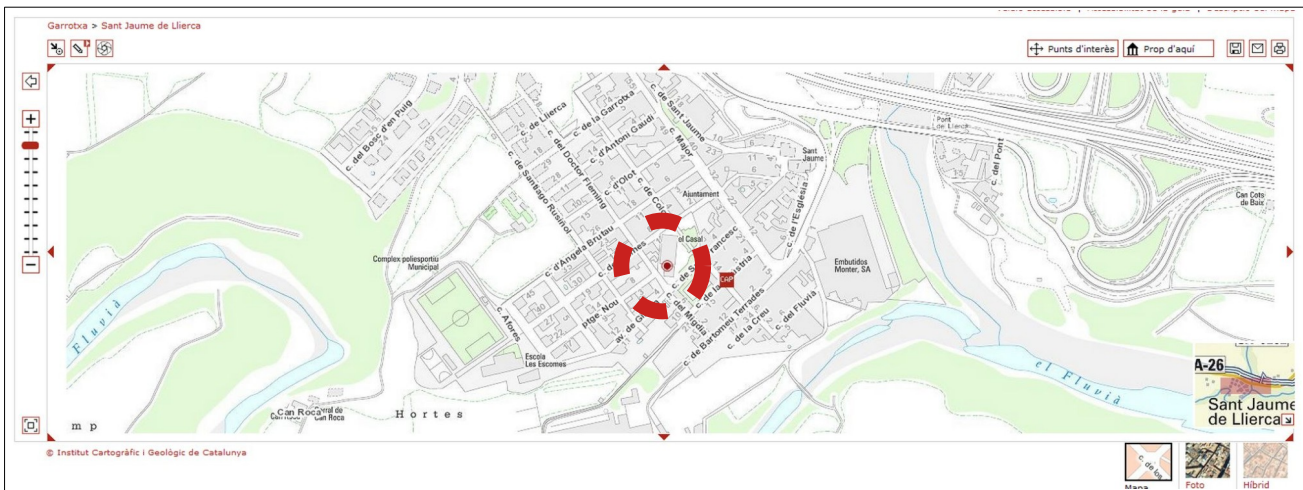
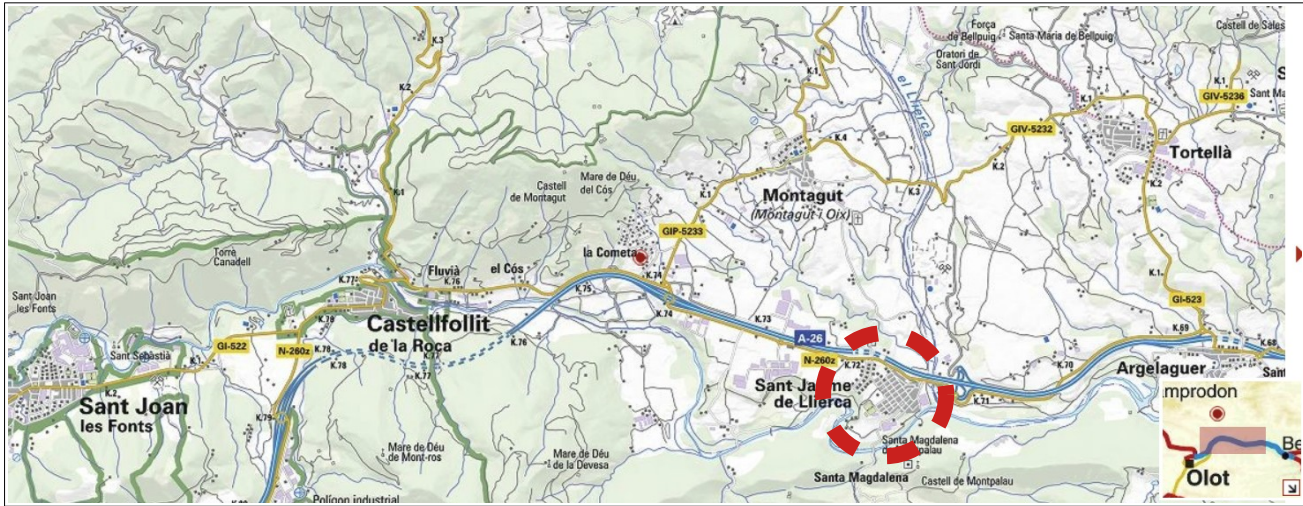
II.6.10 Pla de seguretat i salut

El redactarà el contractista adjudicatari de l'obra, que en funció del seu propi sistema d'execució de l'obra analitzarà, estudiarà, desenvoluparà i complementarà les previsions fetes a l'Estudi bàsic de Seguretat i Salut.

Es presentarà a la direcció facultativa, que informará i tramitarà al servei on sigui adscrita l'obra, procedint a la seva aprovació si s'escau.

El contractista, un cop aprovat el Pla, en facilitarà una còpia, a efectes de coneixement i seguiment, al Comitè de Seguretat i Salut en el Treball, o en el seu efecte al representant dels treballadors en el centre de treball i empresa.

II.6.11 Telèfons i adreces



A 500 metres	
Dependències d'atenció policial - Mossos d'Esquadra	No hi ha Dependències d'atenció policial - Mossos d'Esquadra a 500 metres
Parcs de Bombers	No hi ha Parcs de Bombers a 500 metres
Estació d'autobús TMB	No hi ha Estació d'autobús TMB a 500 metres
Hospitals	No hi ha Hospitals a 500 metres
Centres d'atenció primària	Consultori local Sant Jaume de Llierca c. Indústria 9 [Situa en el mapa]

A 3.000 metres	
Dependències d'atenció policial - Mossos d'Esquadra	No hi ha Dependències d'atenció policial - Mossos d'Esquadra entre 2.000 i 3.000 metres
Parcs de Bombers	No hi ha Parcs de Bombers entre 2.000 i 3.000 metres
Estació d'autobús TMB	No hi ha Estació d'autobús TMB entre 2.000 i 3.000 metres
Hospitals	No hi ha Hospitals entre 2.000 i 3.000 metres
Centres d'atenció primària	Consultori local Montagut Av. De les Escoles [Situa en el mapa] Consultori local Argelaguer Major, s/n [Situa en el mapa]

A 5.000 metres		
Dependències d'atenció policial - Mossos d'Esquadra	No hi ha Dependències d'atenció policial - Mossos d'Esquadra entre 3.000 i 5.000 metres	
Parcs de Bombers	No hi ha Parcs de Bombers entre 3.000 i 5.000 metres	
Estació d'autobús TMB	No hi ha Estació d'autobús TMB entre 3.000 i 5.000 metres	
Hospitals	No hi ha Hospitals entre 3.000 i 5.000 metres	
Centres d'atenció primària	Consultori local Tortellà c. Olot 14	[Situa en el mapa]
	Consultori local Castellfollit de la Roca c. Nou 20	[Situa en el mapa]
A 10.000 metres		
Dependències d'atenció policial - Mossos d'Esquadra	No hi ha Dependències d'atenció policial - Mossos d'Esquadra entre 5.000 i 10.000 metres	
Parcs de Bombers	No hi ha Parcs de Bombers entre 5.000 i 10.000 metres	
Estació d'autobús TMB	No hi ha Estació d'autobús TMB entre 5.000 i 10.000 metres	
Hospitals	No hi ha Hospitals entre 5.000 i 10.000 metres	
Centres d'atenció primària	Consultori local Olot Nord av. Girona 53	[Situa en el mapa]
	Consultori local Oix Majors, 1	[Situa en el mapa]
	Consultori local Can Blanch Església, 22	[Situa en el mapa]
	Consultori local Santa Pau C. Del Mirador, 6	[Situa en el mapa]
	CAP Sant Joan Les Fonts c. Jaume Balines 1	[Situa en el mapa]
	Consultori local La Canya Lluís de Bolós, s/n	[Situa en el mapa]
	Consultori local Begudà Ctra.Begudà, s/n	[Situa en el mapa]

<http://mercuri.icc.cat/website/guia/carrerer.html?>

III. PLEC DE CONDICIONS

III.1 **NORMES LEGALS I REGLAMENTÀRIES**

Descripció de les normes legals i reglamentàries aplicables a les especificacions tècniques pròpies de l'obra.

Llei de prevenció de riscos laborals.

[Ley 31/1995 de 8 de noviembre](#); Jefatura del Estado (BOE nº 269, 10/11/1995) i les seves modificacions posteriors.

RD 171/2004, pel qual es desenvolupa l'article 24 de la Llei 31/1995, de prevenció de riscos laborals.

Es desenvolupa l'article 24 de la Ley 31/1995, de 8 de noviembre, de Prevención de Riesgos Laborales, en materia de coordinación de actividades empresariales.

Disposicions mínimes de seguretat i salut en les obres de construcció.

[RD 1627/1997](#), de 24 d'octubre (BOE nº 256, de 25 d'octubre de 1997)

Reglament dels Serveis de Prevenció.

[RD 39/1997, de 17 de gener](#) ; Ministerio de Trabajo y Asuntos Sociales (BOE nº 27, 31/01/1997) i les seves modificacions posteriors.

Reial Decret 604/2006, de 19 de maig, pel qual es modifiquen el Reial Decret 39/1997, de 17 de gener, pel qual s'aprova el Reglament dels Serveis de Prevenció, i el Reial Decret 1627/1997, de 24 d'octubre, pel qual s'estableixen les disposicions mínimes de seguretat i salut a les obres de construcció.

[RD 604/2006, de 19 de maig](#). (BOE Nº 127, de 29/5/2006)

RESOLUCIÓ de 21 de desembre de 2017, de la Direcció General de Treball, per la qual s'inscriu en el registre i publica el **VI Conveni Col·lectiu General del Sector de la Construcció**.

[Resolución de 21 de septiembre de 2017](#) (BOE nº232, de 26/09/2017)

Text refós de la llei sobre infraccions i sancions en l'ordre social.

[RD 5/2000, de 4 de agosto](#) (BOE nº. 189, de 8/08/2000). I les seves modificacions posteriors.

Reguladora de la subcontractació al Sector de la Construcció.

[Ley 32/2006, de 18 d'octubre](#) ; Jefatura de Estado (BOE nº 250, 19/10/2006) i les seves modificacions posteriors.

RD 1109/2007, de 24 d'agost pel qual es desplega la Llei 32/2006, de 18 d'octubre, reguladora de la subcontractació al Sector de la Construcció.

ORDRE sobre **requisits i dades que han de reunir les comunicacions d'obertura o de represa d'activitats en el centre de treball**.

[ORDEN TIN/1071/2010, de 27 d'abril](#) (BOE nº106, 1/5/2010)

S'aprova el model de Llibre d'incidències en obres de construcció

[Ordre, de 12/01/1998](#) ; Departament de Treball (DOGC nº 2565, 27/01/1998)

Llibre de visites electrònic de la Inspecció de Treball i Seguretat Social

[Resolució de 25 de noviembre de 2008](#). Ministerio de Trabajo e Inmigración (BOE, nº 290, 02/12/2008)

Disposicions mínimes de seguretat i salut en els llocs de treball.

[RD 486/1997 de 14 d'abril](#), Ministerio de Trabajo y Asuntos Sociales (BOE nº 97, 23/04/1997) I les seves modificacions posteriors.

Disposicions mínimes en matèria de senyalització de seguretat i salut en el treball.

[RD 485/1997 de 14 d'abril](#), Ministerio de Trabajo y Asuntos Sociales (BOE nº 97, 23/04/1997). I les seves modificacions posteriors.

Disposicions mínimes de seguretat i salut relatives a la utilització pels treballadors de equips de protecció individual.
[RD 773/1997 de 30 de maig](#), Ministerio de la Presidencia (BOE nº 140, 12/06/1997)

Disposicions mínimes de seguretat i salut per a la utilització dels treballadors dels equips de treball.
[RD 1215/1997 de 18 de juliol](#), Ministerio de la Presidencia (BOE nº 188, 07/08/1997)

RD 2177/2004 pel que es modifica el RD 1215/1997 pel que s'estableixen les disposicions mínimes de seguretat i salut per a la utilització pels treballadors dels equips de treball en matèria de treballs en alçada.

Protecció de salut i seguretat davant els riscos derivats de l'exposició a vibracions mecàniques.

[RD 1311/2005 de 4 de novembre](#), Ministerio de Trabajo y Asuntos Sociales (BOE nº 265, 05/11/2005). I les seves modificacions posteriors.

Protecció de la salut i la seguretat dels treballadors contra els riscos relacionats amb l'exposició al soroll.

[RD 286/2006, de 10 de març](#); Ministerio de la Presidencia (BOE nº 60, 11/03/2006)

Disposicions mínimes de seguretat i salut aplicables als treballs amb risc d'exposició a l'amiant.

[RD 386/2006, de 31 de març](#); Ministerio de la Presidencia (BOE nº 86, 11/04/2006)

Instrucció tècnica complementària MIE-AEM-2 del reglament d'aparells d'elevació i manteniment referent a grues torre per a obra.

[RD 836/2003, de 27 de juny](#); Ministerio de Ciencia y Tecnología (BOE nº170, 17/07/2003). I les seves modificacions posteriors.

Instrucció tècnica complementària MIE-AEM-4 del reglament d'aparells d'elevació i manteniment referent a grues mòbils autopropulsades.

[RD 837/2003, de 27 de juny](#); Ministerio de Ciencia y Tecnología (BOE nº170, 17/07/2003). I les seves modificacions posteriors.

Disposiciones mínimas para la protección de la salud y seguridad de los trabajadores frente al riesgo eléctrico.

[RD 614/2001 de 26 de juny](#); Ministerio de la Presidencia (BOE nº 148, 21/06/2001)

Normes per a la comercialització i posada en servei de les màquines.

[RD 1644/2008 de 10 d'octubre](#); Ministerio de la Presidencia (BOE nº 246, 11/10/2008). Modificat pel RD 494/2012.

Creació del Registre d'Empreses Acreditades de Catalunya per a intervenir en el procés de contractació en el sector de la construcció

[DECRET 102/2008, de 6 de maig](#); Departament de Treball (DOGC núm. 5127 -08/05/2008)

Norma de carreteres 8.3-IC de senyalització d'obres fixes fora de poblat.

[Ordre de 31 d'agost de 1997](#); Ministerio de Obras Públicas y Urbanismo (BOE, nº 224, 18/09/1987)

S'estableix un certificat sobre complement de les distàncies reglamentàries d'obres i construccions a línies elèctriques.

RESOLUCIÓ de 4 de novembre de 1988. Departament d'Indústria i Energia (DOGC nº 1075, 30/11/1988)
amiant

III.2 PRINCIPIS GENERALS APLICABLES DURANT L'EXECUCIÓ DE L'OBRA

L'article 10 del R.D.1627/1997 estableix que s'aplicaran els principis d'acció preventiva recollits en l'art. 15è de la "Ley de Prevención de Riesgos Laborales (Ley 31/1995, de 8 de noviembre)" durant l'execució de l'obra i en particular en les següents activitats:

- a) El manteniment de l'obra en bon estat d'ordre i neteja.
- b) L'elecció de l'emplaçament dels llocs i àrees de treball, tenint en compte les seves condicions d'accés i la determinació de les vies o zones de desplaçament o circulació.
- c) La manipulació dels diferents materials i la utilització dels mitjans auxiliars.

- d) El manteniment, el control previ a la posada en servei i el control periòdic de les instal·lacions i dispositius necessaris per a l'execució de l'obra, amb objecte de corregir els defectes que poguessin afectar a la seguretat i salut dels treballadors.
- e) La delimitació i condicionament de les zones d'emmagatzematge i dipòsit dels diferents materials, en particular si es tracta de matèries i substàncies perilloses.
- f) La recollida dels materials perillosos utilitzats.
- g) L'emmagatzematge i l'eliminació o evacuació de residus i runes.
- h) L'adaptació en funció de l'evolució de l'obra del període de temps efectiu que s'haurà de dedicar a les diferents feines o fases del treball.
- i) La cooperació entre els contractistes, sots-contractistes i treballadors autònoms.
- j) Les interaccions i incompatibilitats amb qualsevol altre tipus de feina o activitat que es realitzi a l'obra o prop de l'obra

Els principis d'acció preventiva establerts a l'article 15è de la Llei 31/95 són els següents:

1. L'empresari aplicarà les mesures que integren el deure general de prevenció, d'acord amb els següents principis generals:
 - a) Evitar riscos
 - b) Avaluar els riscos que no es puguin evitar
 - c) Combatre els riscos a l'origen
 - d) Adaptar el treball a la persona, en particular amb el que respecta a la concepció dels llocs de treball, l'elecció dels equips i els mètodes de treball i de producció, per tal de reduir el treball monòton i repetitiu i reduir els efectes del mateix a la salut.
 - e) Tenir en compte l'evolució de la tècnica.
 - f) Substituir allò que és perillós per allò que tingui poc o cap perill.
 - g) Planificar la prevenció, buscant un conjunt coherent que integri la tècnica, l'organització del treball, les condicions de treball, les relacions socials i la influència dels factors ambientals en el treball.
 - h) Adoptar mesures que posin per davant la protecció col·lectiva a la individual.
 - i) Donar les degudes instruccions als treballadors.
2. L'empresari tindrà en consideració les capacitats professionals dels treballadors en matèria de seguretat i salut en el moment d'encomanar les feines.
3. L'empresari adoptarà les mesures necessàries per garantir que només els treballadors que hagin rebut informació suficient i adequada puguin accedir a les zones de risc greu i específic.
4. L'efectivitat de les mesures preventives haurà de preveure les distraccions i imprudències no temeràries que pugués cometre el treballador. Per a la seva aplicació es tindran en compte els riscos addicionals que poguessin implicar determinades mesures preventives, que només podran adoptar-se quan la magnitud dels esmentats riscos sigui substancialment inferior a les dels que es pretén controlar i no existeixin alternatives més segures.
5. Podran concertar operacions d'assegurances que tinguin com a finalitat garantir com a àmbit de cobertura la previsió de riscos derivats del treball, l'empresa respecte dels seus treballadors, els treballadors autònoms respecte d'ells mateixos i les societats cooperatives respecte els socis, l'activitat dels quals consisteixi en la prestació del seu treball personal.

III.3 CONDICIONS DELS MEDIS DE PROTECCIÓ

Totes les peces de protecció personal o elements de protecció col·lectiva, tindran fixat un període de vida útil, rebutjant-se al seu termini.

Quan per les circumstàncies de treball es produeixi un deteriorament més ràpid en una determinada peça o equip, es reposarà aquesta, independentment de la durada prevista o data de lliurament.

Tota peça o equip de protecció que hagi sofert un tracte límit, és a dir, el màxim pel que fos concedit (per exemple, per un accident) serà rebutjada i reposada al moment.

Aquelles peces que pel seu ús hagin adquirit més amplitud o toleràncies de les admeses pel fabricant, seran reposades immediatament.

L'ús d'una peça o equip de protecció mai presentarà un risc en si mateix.

Proteccions Personals:

Tot element de protecció personal s'ajustarà a les Normes d'Homologació del Ministeri de Treball (O.M. 17-05-1974) (BOE 29-05-1974), sempre que existeixi en el mercat.

En els casos en que no existeixi Norma d'Homologació oficial, seran de qualitat adequades a les seves respectives prestacions.

Proteccions Col·lectives:

Tanca per a contenció de vianants i talls de trànsit

Consistirà en una estructura metàl·lica de plafó rectangular vertical, amb els costats més grans horitzontals de 2.5 a 3 metres i menors, verticals, de 0.9 a 1.1 metres.

L'estructura principal, marc perimetral, estarà constituïda per perfils metàl·lics buits o massissos, la secció dels quals tingui com a mínim un mòdul resistent de 1 centímetre cúbic. Els perfils secundaris o intermedis tindran una secció amb mòdul resistent mínim de 0.15 cm³.

Els punts de recolzament, solidaris amb l'estructura principal, estaran formats per perfil metàl·lics i els punts de contacte amb el terra distaran com a mínim 25 centímetres del plànol del plafó.

Cada mòdul, disposarà d'elements adequats per a establir unió amb el contingut, de forma que pugui formar-se una tanca contínua.

Senyals de Seguretat:

Estaran d'acord amb la normativa vigent, Reial Decret 1403/1986, de 9 de maig (BOE núm. 162, del 8 de juliol).

Es disposaran sobre suports o adossats a murs, pilars, màquines, etc.

Senyalització provisional d'Obra (Trànsit):

Vindrà regulada per la Instrucció 8-3 I.C. sobre la senyalització d'Obres. Els croquis de senyalització estaran autoritzats per la Direcció Facultativa.

Interruptors i relés diferencials:

La sensibilitat mínima dels interruptors i relés diferencials serà per a enllumenat, de 30 mA, i per a força, de 300 mA. La resistència de les preses de terra no serà superior a la que garanteixi, d'acord amb la sensibilitat de l'interruptor diferencial, una tensió de contacte indirecte màxima de 25 Volts.

Es mesurarà la seva resistència periòdicament i, almenys, en l'època més seca de l'any.

Interruptors i relés hauran de disparar-se o provocar el tir de l'element de tall de corrent quan la intensitat de defecte estigui compresa entre 0,5 i 1 vegades la intensitat nominal de defecte.

Posta a terra:

Les postes a terra estaran d'acord amb l'exposat a la MI-BT 039 del Reglament Electrotècnic per a Baixa Tensió.

Pòrtics limitadors de gàlib:

Disposaran de llinda degudament senyalitzada.

Topalls de desplaçament de vehicles:

Es podrà realitzar amb un parell de taulons embridats, fixats al terreny per mitjà de rodons clavats al mateix, o qualsevol altra manera eficaç.

Xarxes:

Seràn de poliamida. Les seves característiques generals seràn tal que compliran, amb garantia, la funció protectora per a la que estan previstes.

Cables de subjecció del cinturó de seguretat, els seus ancoratges, suports i ancoratges de xarxes:

Tindran suficient resistència per tal de suportar els esforços a que puguin estar sotmesos d'acord amb la seva funció protectora.

Baranes:

Estaran fermament subjectades al pis que tracten de protegir, o a estructures fermes a nivell superior o lateral.

L'altura serà com a mínim de 90 centímetres sobre el pis, i el buit existent entre barana i sòcol estarà protegit per una bancada longitudinal.

L'execució de la barana serà tal que ofereixi una superfície amb absència de parts tallades o punxents, que puguin causar ferides.

El sòcol tindrà una altura mínima de 20 centímetres.

Extintors:

Seràn adequats, en agent extintor i mida, al tipus d'incendi previsible, i es revisaran cada sis mesos com a màxim.

Mitjans auxiliars de topografia:

Aquests mitjans tal com cintes, banderoles, mires, etc., seràn dielèctrics, degut al risc d'electrocució.

Serveis de prevenció**Servei tècnic de Seguretat i Salut**

L'empresa constructora haurà de comptar amb l'assessorament del coordinador en matèria de seguretat i salut, que tindrà per missió la prevenció de riscos que puguin presentar-se durant l'execució dels treballs i assessorar al Cap d'Obra sobre les mesures de seguretat a adoptar.

Servei Mèdic

L'empresa constructora disposarà d'un Servei Mèdic d'Empresa propi o mancomunat.

IV.PRESSUPOST

IV.1 PRESSUPOST TOTAL

El pressupost d'execució material de la Seguretat i Salut és de 4.513,39 €

Pressupost Execució Material PEM		4.513,39 €
Despeses generals	13%	586,74 €
Benefici Industrial	6%	270,80 €
SUMA		5.370,93 €
Impost sobre el Valor Afegit	21%	1.127,90 €
PRESSUPOST BASE DE CONTRACTA		6.498,83 €

IV.2 FASE 1

Pressupost Execució Material PEM		4.411,21 €
Despeses generals	13%	573,46 €
Benefici Industrial	6%	264,67 €
SUMA		5.249,34 €
Impost sobre el Valor Afegit	21%	1.102,36 €
PRESSUPOST BASE DE CONTRACTA		6.351,70 €

IV.3 FASE 2

Pressupost Execució Material PEM		102,18 €
Despeses generals	13%	13,28 €
Benefici Industrial	6%	6,13 €
SUMA		121,59 €
Impost sobre el Valor Afegit	21%	25,53 €
PRESSUPOST BASE DE CONTRACTA		147,13 €

Sant Jaume de Llierca, febrer de 2021

Joan Vila Solé
Arquitecte col·legiat núm. 72092-5

IV.4 PRESSUPOST DETALLAT

|

PRESSUPOST

CENTRE CÍVIC DE SANT JAUME DE LLIERCA

CODI	RESUM	QUANTITAT	PREU	IMPORT
16	SEGURETAT I SALUT			
16.01 1SLIxx0060	ut BOTES DE SEGURETAT AMB REFORÇ Joc de botes de seguretat amb reforç metàl·lic a la puntera i plantilla protectora de claus. Criteri d'amidament: unitat mesurada segons documentació de l'estudi de seguretat	4,00	28,22	112,88
16.02 1SLIxx0080	ut CASC DE SEGURETAT, HOMOLOGAT Casc de seguretat amb cinta de fixació i de material resistent, homologat. Criteri d'amidament: unitat mesurada segons documentació de l'estudi de seguretat	18,00	3,13	56,34
16.03 1SLIxx0110	ut ARNÉS DE SEGURETAT ANTICAIGUDA Arnés de seguretat anticaiguda homologat, amb 2 punts d'ancoratge, sivelles regulables en camals. Criteri d'amidament: unitat mesurada segons documentació de l'estudi de seguretat.	2,00	23,75	47,50
16.04 1SLIxx0430	ut VESTIT IMPERMEABLE COMPLERT Vestit impermeable complert. Criteri d'amidament: unitat mesurada segons documentació de l'estudi de seguretat	4,00	16,73	66,92
16.05 1SLIxx0260	ut JOC DE GUANTS DE CUIRO I LONA Joc de guants de cuir amb dors de lona per a càrrega i descàrrega. Criteri d'amidament: unitat mesurada segons documentació de l'estudi de seguretat	2,00	7,26	14,52
16.06 1SLIxx0210	ut ULLERES ANTI-PROJECCIONS Ulleres anti-projeccions amb cassoleta d'armadura rígida. Criteri d'amidament: unitat mesurada segons documentació de l'estudi de seguretat	12,00	13,90	166,80
16.07 1SLIxx0320	ut MASCARA CONTRA LA POLS Mascara contra la pols amb filtre canviable. Criteri d'amidament: unitat mesurada segons documentació de l'estudi de seguretat	2,00	13,48	26,96

PRESSUPOST**CENTRE CÍVIC DE SANT JAUME DE LLIERCA**

CODI	RESUM	QUANTITAT	PREU	IMPORT
16.08 1SLlxx0330	ut MASCARA ANTI-PARTÍCULES Màscara anti-partícules de retenció mecànica simple. Criteri d'amidament: unitat mesurada segons documentació de l'estudi de seguretat	2,00	4,21	8,42
16.09 1SLlxx0180	ut FAIXA DE PROTECCIO Faixa de protecció contra esforços. Criteri d'amidament: unitat mesurada segons documentació de l'estudi de seguretat	2,00	14,75	29,50
16.10 1SLlxx0150	ut JAQUETA REFLECTANT Jaqueta reflectant per treball nocturn. Criteri d'amidament: unitat mesurada segons documentació de l'estudi de seguretat	10,00	30,31	303,10
16.11 1SLlxx0145	ut ARMILLA REFLECTORA ALTA VISIBILITAT Armill reflectora d'alta visibilitat. Criteri d'amidament: unitat mesurada segons documentació de l'estudi de seguretat	5,00	5,53	27,65
16.12 1SLlxx0130	ut JAQUETA IMPERMEABLE AMB CAPUTXA Jaqueta impermeable amb caputxa. Criteri d'amidament: unitat mesurada segons documentació de l'estudi de seguretat	5,00	10,52	52,60
16.13 1SLlxx0117	ut SISTEMA COMPLET ANTICAIGUDA Sistema complet anticaiguda compost per un arnés anticaiguda amb tirants, bandes secundàries, bandes subglutis, bandes de cuixa, recolzament dorsal per a subjecció, elements d'ajust, incorporat a un element d'amarrament compost per un terminal manufacturat, homologat segons normatives UNE-EN 361, UNE-EN 362, UNE-EN 364, UNE-EN 365 i UNE-EN354. Criteri d'amidament: unitat mesurada segons documentació de l'estudi de seguretat.	2,00	399,91	799,82
16.14 1SLlxx0090	ut AURICULARS PROTECTORS AUDITIUS Auriculars protectors auditius. Criteri d'amidament: unitat mesurada segons documentació de l'estudi de seguretat	2,00	24,65	49,30

PRESSUPOST

CENTRE CÍVIC DE SANT JAUME DE LLIERCA

CODI	RESUM	QUANTITAT	PREU	IMPORT
16.15 1SLCxx0030	ml BARANA PROTECCIÓ DE 1.10 m. Barana de protecció de 1,10 m d'altura per obertures verticals a forats del ascensor o finestres. Consistent amb suports metàl·lics, passamans i entornpeu-sòcol de tauló de fusta. S'inclou col·locació. El suport passamà té el cost calculat per 10 usos. El tauló té el cost calculat per 50 usos. Criteri d'amidament: longitud mesurada segons documentació gràfica de l'estudi de seguretat	100,00	4,63	463,00
16.16 1SLCxx0040	ml BARANA D'ESCALA TIPUS SERGENT Barana de protecció per escala, amb suport tipus sergent cada 2 m i tres taulons de fusta. s'inclou muntatge. Suport = 1 ut/10 usos x 2 m separació = 0,05 ut/m Tauló = 3 taulons x 2 m = 6 m/m Criteri d'amidament: longitud mesurada segons documentació gràfica de l'estudi de seguretat	12,00	4,28	51,36
16.17 1SLCxx0080	ml VALLA PROVISIONAL D'ACER GALV. Valla provisional per tancar l'obra de 2 m d'altura, composta per panells de 3,5 m de llarg, de tub de 46 mm de diàmetre i malla de 7,62x304,8 mm, totalment galvanitzada, amb bases de blocs especials de formigó prefabricat. S'inclou muntatge. Un metre de valla = 2 m ² de panel / 12 usos = 0,17 Criteri d'amidament: longitud mesurada segons documentació gràfica de l'estudi de seguretat	100,00	8,75	875,00
16.18 1SLCxx0075	ut LÍNIA DE VIDA TEMPORAL Subministrament, col·locació i desmuntatge de línia de vida d'ancoratge horitzontal temporal, de cinta de polièster, de 20 m de longitud, per assegurar a un operari, classe A, composta per 2 dispositius d'ancoratge capaços de suportar una càrrega de 25 kN, format cadascun d'ells per cinta de polièster de 35 mm d'amplada, tensor amb mecanisme de bloqueig anti-retorn i argolla, amortitzables en 3 usos, per a fixació a suport de formigó o metàl·lic de 0,8 a 3,6 m de perímetre i 1 cinta de polièster de 35 mm d'amplada i 20 m de longitud, amb tensor amb mecanisme de bloqueig antiretorn i mosquetó en tots dos extrems, amortitzable en 5 usos. Criteri d'amidament: unitat mesurada segons documentació gràfica de l'estudi de seguretat.	15,00	21,91	328,65

PRESSUPOST

CENTRE CÍVIC DE SANT JAUME DE LLIERCA

CODI	RESUM	QUANTITAT	PREU	IMPORT
16.19 1SLCxx0084	<p>ut PORTA PER A VIANANTS A TANCA METÀL·LICA</p> <p>Muntatge i desmuntatge de porta per a accés de vianants de xapa d'acer galvanitzat, d'una fulla, de 0,9x2,0 m, amb llençüetes per a cademat, col·locada en clos provisional de solar, subjecta mitjançant pals del mateix material, clavats en el terreny, amortitzable en 5 usos.</p> <p>Criteri d'amidament: unitat mesurada segons documentació gràfica de l'estudi de seguretat.</p>	1,00	15,60	15,60
16.20 1SLCxx0086	<p>ut PORTA PER A ENTRADA MAQUINÀRIA</p> <p>Muntatge i desmuntatge de porta per a accés de vehicles de xapa d'acer galvanitzat, de dues fulles, de 4,0x2,0 m, amb llençüetes per a cademat i ferramentes de tancament al terra, col·locada en clos provisional de solar, subjecta mitjançant pals del mateix material, ancorats al terreny amb daus de formigó HM-20/P/20/l, amortitzable en 5 usos.</p> <p>Criteri d'amidament: unitat mesurada segons documentació gràfica de l'estudi de seguretat.</p>	1,00	51,47	51,47
16.21 1SLCxx0190	<p>ml XARXA VERTICAL, SEGURETAT FORJAT</p> <p>Muntatge i desmuntatge de sistema V de xarxa de seguretat col·locada verticalment, format per: xarxa de seguretat UNE-EN 1263-1 V A2 M100 D M, de poliamida d'alta tenacitat, nuada, de color blanc, de dimensions 10x7 m, certificada per AIDICO, amortitzable en 10 usos, amb ancoratges de xarxa embeguts cada 50 cm en la vora del forjat i suports tipus forca fixos de 8x2 m amb tub de 60x60x3 mm, fabricat en acer de primera qualitat pintat al forn en epoxi-polièster, separats entre si una distància màxima de 4,5 m, amortitzables en 15 usos, ancorats al forjat mitjançant forquilles d'acer corugat UNE-EN 10080 B 500 S de 16 mm de diàmetre. Inclou corda d'unió de polipropilè, per unir les xarxes i corda de lligat de polipropilè, per lligar la corda perimetral de les xarxes a un suport adequat.</p> <p>Màstil = 1 ut / 25 usos x 4 m = 0,01 ut/m Xarxa = 10 m² / 10 usos x 1 m = 1 m²/m Ancoratge màstil = 1 ut / 1 ús x 4 m = 0,25 ut/m Ancoratge xarxa = 1 ut / 1 ús x 0,5 m = 2 ut/m</p> <p>Criteri d'amidament: longitud mesurada segons documentació gràfica de l'estudi de seguretat.</p>	100,00	9,40	940,00

PRESSUPOST

CENTRE CÍVIC DE SANT JAUME DE LLIERCA

CODI	RESUM	QUANTITAT	PREU	IMPORT
16.22	ut TAPS PROTECTORS PER A ESPERES D'ARMADURES	200,00	0,13	26,00
1SLCxx0220	Col·locació i extracció de protecció d'extrem d'armadura de 12 a 32 mm de diàmetre, mitjançant col·locació de tap protector de PVC, tipus bolet, de color vermell, amortitzable en 10 usos. Criteri d'amidament: unitat mesurada segons documentació gràfica de l'estudi de seguretat.			
TOTAL 16.....				4.513,39
TOTAL.....				4.513,39

IV.5 ESTAT D'AMIDAMENTS

|

AMIDAMENTS

CENTRE CÍVIC DE SANT JAUME DE LLIERCA

CODI	RESUM	UTS	LONGITUT	AMPLADA	ALÇADA	QUANTITAT
16	SEGURETAT I SALUT					
16.01	ut BOTES DE SEGURETAT AMB REFORÇ					
1SLIxx0060	Joc de botes de seguretat amb reforç metàl·lic a la puntera i plantilla protectora de claus. Criteri d'amidament: unitat mesurada segons documentació de l'estudi de seguretat					
		4				4,00
						4,00
16.02	ut CASC DE SEGURETAT, HOMOLOGAT					
1SLIxx0080	Casc de seguretat amb cinta de fixació i de material resistent, homologat. Criteri d'amidament: unitat mesurada segons documentació de l'estudi de seguretat					
		12				12,00
		6				6,00
						18,00
16.03	ut ARNÉS DE SEGURETAT ANTICAIGUDA					
1SLIxx0110	Arnés de seguretat anticaiguda homologat, amb 2 punts d'ancoratge, sivelles regulables en camals. Criteri d'amidament: unitat mesurada segons documentació de l'estudi de seguretat.					
		2				2,00
						2,00
16.04	ut VESTIT IMPERMEABLE COMPLERT					
1SLIxx0430	Vestit impermeable complert. Criteri d'amidament: unitat mesurada segons documentació de l'estudi de seguretat					
		4				4,00
						4,00
16.05	ut JOC DE GUANTS DE CUIRO I LONA					
1SLIxx0260	Joc de guants de cuiro amb dors de lona per a càrrega i descàrrega. Criteri d'amidament: unitat mesurada segons documentació de l'estudi de seguretat					
		2				2,00
						2,00
16.06	ut ULLERES ANTI-PROJECCIONS					
1SLIxx0210	Ulleres anti-projeccions amb cassoleta d'armadura rígida. Criteri d'amidament: unitat mesurada segons documentació de l'estudi de seguretat					
		6				6,00
		6				6,00
						12,00

AMIDAMENTS

CENTRE CÍVIC DE SANT JAUME DE LLIERCA

CODI	RESUM	UTS	LONGITUT	AMPLADA	ALÇADA	QUANTITAT
16.07 1SLIxx0320	ut MASCARA CONTRA LA POLS Mascara contra la pols amb filtre canviable. Criteri d'amidament: unitat mesurada segons documentació de l'estudi de seguretat	2				2,00
						2,00
16.08 1SLIxx0330	ut MASCARA ANTI-PARTÍCULES Màscara anti-partícules de retenció mecànica simple. Criteri d'amidament: unitat mesurada segons documentació de l'estudi de seguretat	2				2,00
						2,00
16.09 1SLIxx0180	ut FAIXA DE PROTECCIO Faixa de protecció contra esforços. Criteri d'amidament: unitat mesurada segons documentació de l'estudi de seguretat	2				2,00
						2,00
16.10 1SLIxx0150	ut JAQUETA REFLECTANT Jaqueta reflectant per treball nocturn. Criteri d'amidament: unitat mesurada segons documentació de l'estudi de seguretat	10				10,00
						10,00
16.11 1SLIxx0145	ut ARMILLA REFLECTORA ALTA VISIBILITAT Armill reflectora d'alta visibilitat. Criteri d'amidament: unitat mesurada segons documentació de l'estudi de seguretat	5				5,00
						5,00
16.12 1SLIxx0130	ut JAQUETA IMPERMEABLE AMB CAPUTXA Jaqueta impermeable amb caputxa. Criteri d'amidament: unitat mesurada segons documentació de l'estudi de seguretat	5				5,00
						5,00

AMIDAMENTS

CENTRE CÍVIC DE SANT JAUME DE LLIERCA

CODI	RESUM	UTS	LONGITUT	AMPLADA	ALÇADA	QUANTITAT
16.13 1SLIxx0117	<p>ut SISTEMA COMPLET ANTICAIGUDA</p> <p>Sistema complet anticaiguda compost per un arnés anticaiguda amb tirants, bandes secundàries, bandes subglutis, bandes de cuixa, recolzament dorsal per a subjecció, elements d'ajust, incorporat a un element d'amarrament compost per un terminal manufacturat, homologat segons normatives UNE-EN 361, UNE-EN 362, UNE-EN 364, UNE-EN 365 i UNE-EN354.</p> <p>Criteri d'amidament: unitat mesurada segons documentació de l'estudi de seguretat.</p>	2				2,00
						2,00
16.14 1SLIxx0090	<p>ut AURICULARS PROTECTORS AUDITIUS</p> <p>Auriculars protectors auditius.</p> <p>Criteri d'amidament: unitat mesurada segons documentació de l'estudi de seguretat</p>	2				2,00
						2,00
16.15 1SLCxx0030	<p>ml BARANA PROTECCIÓ DE 1.10 m.</p> <p>Barana de protecció de 1,10 m d'altura per obertures verticals a forats del ascensor o finestres. Consistent amb suports metàl·lics, passamans i entornpeu-sòcol de tauló de fusta. S'inclou col·locació.</p> <p>El suport passamà té el cost calculat per 10 usos.</p> <p>El tauló té el cost calculat per 50 usos.</p> <p>Criteri d'amidament: longitud mesurada segons documentació gràfica de l'estudi de seguretat</p>		100,00			100,00
						100,00
16.16 1SLCxx0040	<p>ml BARANA D'ESCALA TIPUS SERGENT</p> <p>Barana de protecció per escala, amb suport tipus sergent cada 2 m i tres taulons de fusta. s'inclou muntatge.</p> <p>Suport = 1 ut/10 usos x 2 m separació = 0,05 ut/m</p> <p>Tauló = 3 taulons x 2 m = 6 m/m</p> <p>Criteri d'amidament: longitud mesurada segons documentació gràfica de l'estudi de seguretat</p>		12,00			12,00
						12,00

AMIDAMENTS

CENTRE CÍVIC DE SANT JAUME DE LLIERCA

CODI	RESUM	UTS	LONGITUT	AMPLADA	ALÇADA	QUANTITAT
16.17 1SLCxx0080	<p>ml VALLA PROVISIONAL D'ACER GALV.</p> <p>Valla provisional per tancar l'obra de 2 m d'altura, composta per panells de 3,5 m de llarg, de tub de 46 mm de diàmetre i malla de 7,62x304,8 mm, totalment galvanitzada, amb bases de blocs especials de formigó prefabricat. S'inclou muntatge. Un metre de valla = 2 m² de panel / 12 usos = 0,17</p> <p>Criteri d'amidament: longitud mesurada segons documentació gràfica de l'estudi de seguretat</p>					
			100,00			100,00
						100,00
16.18 1SLCxx0075	<p>ut LÍNIA DE VIDA TEMPORAL</p> <p>Subministrament, col·locació i desmuntatge de línia de vida d'ancoratge horitzontal temporal, de cinta de polièster, de 20 m de longitud, per assegurar a un operari, classe A, composta per 2 dispositius d'ancoratge capaços de suportar una càrrega de 25 kN, format cadascun d'ells per cinta de polièster de 35 mm d'amplada, tensor amb mecanisme de bloqueig anti-retorn i argolla, amortitzables en 3 usos, per a fixació a suport de formigó o metàl·lic de 0,8 a 3,6 m de perímetre i 1 cinta de polièster de 35 mm d'amplada i 20 m de longitud, amb tensor amb mecanisme de bloqueig antiretorn i mosquetó en tots dos extrems, amortitzable en 5 usos.</p> <p>Criteri d'amidament: unitat mesurada segons documentació gràfica de l'estudi de seguretat.</p>					
			15,00			15,00
						15,00
16.19 1SLCxx0084	<p>ut PORTA PER A VIANANTS A TANCA METÀL·LICA</p> <p>Muntatge i desmuntatge de porta per a accés de vianants de xapa d'acer galvanitzat, d'una fulla, de 0,9x2,0 m, amb llençüetes per a cademat, col·locada en clos provisional de solar, subjecta mitjançant pals del mateix material, clavats en el terreny, amortitzable en 5 usos.</p> <p>Criteri d'amidament: unitat mesurada segons documentació gràfica de l'estudi de seguretat.</p>					
			1			1,00
						1,00

AMIDAMENTS

CENTRE CÍVIC DE SANT JAUME DE LLIERCA

CODI	RESUM	UTS	LONGITUT	AMPLADA	ALÇADA	QUANTITAT
16.20 1SLCxx0086	<p>ut PORTA PER A ENTRADA MAQUINÀRIA</p> <p>Muntatge i desmuntatge de porta per a accés de vehicles de xapa d'acer galvanitzat, de dues fulles, de 4,0x2,0 m, amb llençüetes per a cademat i ferramentes de tancament al terra, col·locada en clos provisional de solar, subjecta mitjançant pals del mateix material, ancorats al terreny amb daus de formigó HM-20/P/20/I, amortitzable en 5 usos.</p> <p>Criteri d'amidament: unitat mesurada segons documentació gràfica de l'estudi de seguretat.</p>	1				1,00
						1,00
16.21 1SLCxx0190	<p>ml XARXA VERTICAL, SEGURETAT FORJAT</p> <p>Muntatge i desmuntatge de sistema V de xarxa de seguretat col·locada verticalment, format per: xarxa de seguretat UNE-EN 1263-1 V A2 M100 D M, de poliamida d'alta tenacitat, nuada, de color blanc, de dimensions 10x7 m, certificada per AIDICO, amortitzable en 10 usos, amb ancoratges de xarxa embeguts cada 50 cm en la vora del forjat i suports tipus forca fixos de 8x2 m amb tub de 60x60x3 mm, fabricat en acer de primera qualitat pintat al forn en epoxi-polièster, separats entre si una distància màxima de 4,5 m, amortitzables en 15 usos, ancorats al forjat mitjançant forquilles d'acer corrugat UNE-EN 10080 B 500 S de 16 mm de diàmetre. Inclou corda d'unió de polipropilè, per unir les xarxes i corda de lligat de polipropilè, per lligar la corda perimetral de les xarxes a un suport adequat.</p> <p>Màstil = 1 ut / 25 usos x 4 m = 0,01 ut/m Xarxa = 10 m² / 10 usos x 1 m = 1 m²/m Ancoratge màstil = 1 ut / 1 ús x 4 m = 0,25 ut/m Ancoratge xarxa = 1 ut / 1 ús x 0,5 m = 2 ut/m</p> <p>Criteri d'amidament: longitud mesurada segons documentació gràfica de l'estudi de seguretat.</p>	100,00				100,00
						100,00
16.22 1SLCxx0220	<p>ut TAPS PROTECTORS PER A ESPERES D'ARMADURES</p> <p>Col·locació i extracció de protecció d'extrem d'armadura de 12 a 32 mm de diàmetre, mitjançant col·locació de tap protector de PVC, tipus bolet, de color vermell, amortitzable en 10 usos.</p> <p>Criteri d'amidament: unitat mesurada segons documentació gràfica de l'estudi de seguretat.</p>	200,00				200,00
						200,00

IV.6 PREUS ESCANDALLATS

|

QUADRE DE DESCOMPOSATS

CENTRE CÍVIC DE SANT JAUME DE LLIERCA

CODI	RESUM	QUANTITAT UT	PREU	SUBTOTAL	IMPORT
16.05	JOC DE GUANTS DE CUIRO I LONA	ut			
1SLIxx0260	Joc de guants de cuir amb dors de lona per a càrrega i des-càrrega. Criteri d'amidament: unitat mesurada segons documentació de l'estudi de seguretat				
MT21Ixxx260	Joc de guants de cuir i lona	1,000 ut	7,26	7,26	
		Materials			7,26
		TOTAL PARTIDA			7,26
	Asciende el precio total de la partida a la mencionada cantidad de SET EUROS con VINT-I-SIS CÉNTIMOS				
16.06	ULLERES ANTI-PROJECCIONS	ut			
1SLIxx0210	Ulleres anti-projeccions amb cascoleta d'armadura rígida. Criteri d'amidament: unitat mesurada segons documentació de l'estudi de seguretat				
MT21Ixxx210	Ulleres anti-projeccions	1,000 ut	13,90	13,90	
		Materials			13,90
		TOTAL PARTIDA			13,90
	Asciende el precio total de la partida a la mencionada cantidad de TRETZE EUROS con NORANTA CÉNTIMOS				
16.07	MASCARA CONTRA LA POLS	ut			
1SLIxx0320	Mascara contra la pols amb filtre canviable. Criteri d'amidament: unitat mesurada segons documentació de l'estudi de seguretat				
MT21Ixxx320	Màscara contra la pols	1,000 ut	13,48	13,48	
		Materials			13,48
		TOTAL PARTIDA			13,48
	Asciende el precio total de la partida a la mencionada cantidad de TRETZE EUROS con QUARANTA-VUIT CÉNTIMOS				
16.08	MASCARA ANTI-PARTÍCULES	ut			
1SLIxx0330	Màscara anti-partícules de retenció mecànica simple. Criteri d'amidament: unitat mesurada segons documentació de l'estudi de seguretat				
MT21Ixxx330	Màscara anti-partícules	1,000 ut	4,21	4,21	
		Materials			4,21
		TOTAL PARTIDA			4,21
	Asciende el precio total de la partida a la mencionada cantidad de QUATRE EUROS con VINT-I-UN CÉNTIMOS				
16.09	FAIXA DE PROTECCIO	ut			
1SLIxx0180	Faixa de protecció contra esforços. Criteri d'amidament: unitat mesurada segons documentació de l'estudi de seguretat				
MT21Ixxx180	Faixa de protecció	1,000 ut	14,75	14,75	
		Materials			14,75
		TOTAL PARTIDA			14,75
	Asciende el precio total de la partida a la mencionada cantidad de CATORZE EUROS con SETANTA-CINC CÉNTIMOS				

QUADRE DE DESCOMPOSATS

CENTRE CÍVIC DE SANT JAUME DE LLIERCA

CODI	RESUM	QUANTITAT UT	PREU	SUBTOTAL	IMPORT
16.10	JAQUETA REFLECTANT				
1SLIxx0150	Jaqueta reflectant per treball nocturn. Criteri d'amidament: unitat mesurada segons documentació de l'estudi de seguretat	ut			
MT21Ixxx150	Jaqueta reflectant	1,000 ut	30,31	30,31	
		Materials			30,31
		TOTAL PARTIDA			30,31
	Asciende el precio total de la partida a la mencionada cantidad de TRENTA EUROS con TRENTA-UN CÉNTIMOS				
16.11	ARMILLA REFLECTORA ALTA VISIBILITAT				
1SLIxx0145	Armill reflectora d'alta visibilitat. Criteri d'amidament: unitat mesurada segons documentació de l'estudi de seguretat	ut			
MT21Ixxx145	Armill reflectora alta visibilitat	1,000 ut	5,53	5,53	
		Materials			5,53
		TOTAL PARTIDA			5,53
	Asciende el precio total de la partida a la mencionada cantidad de CINCO EUROS con CINQUANTA-TRES CÉNTIMOS				
16.12	JAQUETA IMPERMEABLE AMB CAPUTXA				
1SLIxx0130	Jaqueta impermeable amb caputxa. Criteri d'amidament: unitat mesurada segons documentació de l'estudi de seguretat	ut			
MT21Ixxx130	Jaqueta impermeable amb caputxa	1,000 ut	10,52	10,52	
		Materials			10,52
		TOTAL PARTIDA			10,52
	Asciende el precio total de la partida a la mencionada cantidad de DEU EUROS con CINQUANTA-DOS CÉNTIMOS				
16.13	SISTEMA COMPLET ANTICAIGUDA				
1SLIxx0117	Sistema complet anticaiguda compost per un arnés anticaiguda amb tirants, bandes secundàries, bandes subglutis, bandes de cuixa, recolzament dorsal per a subjecció, elements d'ajust, incorporat a un element d'amarrament compost per un terminal manufacturat, homologat segons normatives UNE-EN 361, UNE-EN 362, UNE-EN 364, UNE-EN 365 i UNE-EN354. Criteri d'amidament: unitat mesurada segons documentació de l'estudi de seguretat.	ut			
MT21Ixxx117	Sistema complet anticaiguda	1,000 ut	399,91	399,91	
		Materials			399,91
		TOTAL PARTIDA			399,91
	Asciende el precio total de la partida a la mencionada cantidad de TRES-CENTS NORANTA-NOU EUROS con NORANTA-UN CÉNTIMOS				

QUADRE DE DESCOMPOSATS

CENTRE CÍVIC DE SANT JAUME DE LLIERCA

CODI	RESUM	QUANTITAT UT	PREU	SUBTOTAL	IMPORT
16.14	AURICULARS PROTECTORS AUDITIUS	ut			
1SLIxx0090	Auriculars protectors auditius. Criteri d'amidament: unitat mesurada segons documentació de l'estudi de seguretat				
MT21Ixxx090	Auriculars protectors auditius	1,000 ut	24,65	24,65	
		Materials			24,65
		TOTAL PARTIDA			24,65
	Asciende el precio total de la partida a la mencionada cantidad de VINT-I-QUATRE EUROS con SEIXANTA-CINC CÉNTIMOS				
16.15	BARANA PROTECCIÓ DE 1.10 m.	ml			
1SLCxx0030	Barana de protecció de 1,10 m d'altura per obertures verticals a forats del ascensor o finestres. Consistent amb suports metàl·lics, passamans i entornpeu-sòcol de tauló de fusta. S'inclou col·locació. El suport passamà té el cost calculat per 10 usos. El tauló té el cost calculat per 50 usos. Criteri d'amidament: longitud mesurada segons documentació gràfica de l'estudi de seguretat				
MOOF01	Oficial 1a construcció	0,040 h	23,21	0,93	
MOAJ01	Manobre construcció	0,040 h	19,81	0,79	
MT21Cxxx070	Suport de passamà per barana	0,100 ut	28,06	2,81	
MT04FUxx010	Tauló de pi de 75x225 mm (cost per 50 usos)	1,200 ml	0,08	0,10	
		Ma d'obra			1,72
		Materials			2,91
		TOTAL PARTIDA			4,63
	Asciende el precio total de la partida a la mencionada cantidad de QUATRE EUROS con SEIXANTA-TRES CÉNTIMOS				
16.16	BARANA D'ESCALA TIPUS SERGENT	ml			
1SLCxx0040	Barana de protecció per escala, amb suport tipus sergent cada 2 m i tres taulons de fusta. s'inclou muntatge. Suport = 1 ut/10 usos x 2 m separació = 0,05 ut/m Tauló = 3 taulons x 2 m = 6 m/m Criteri d'amidament: longitud mesurada segons documentació gràfica de l'estudi de seguretat				
MOOF01	Oficial 1a construcció	0,050 h	23,21	1,16	
MOAJ01	Manobre construcció	0,050 h	19,81	0,99	
MT21Cxxx080	Suport de barana tipus sergent	0,050 ut	32,91	1,65	
MT04FUxx010	Tauló de pi de 75x225 mm (cost per 50 usos)	6,000 ml	0,08	0,48	
		Ma d'obra			2,15
		Materials			2,13
		TOTAL PARTIDA			4,28
	Asciende el precio total de la partida a la mencionada cantidad de QUATRE EUROS con VINT-I-VUIT CÉNTIMOS				

QUADRE DE DESCOMPOSATS

CENTRE CÍVIC DE SANT JAUME DE LLIERCA

CODI	RESUM	QUANTITAT UT	PREU	SUBTOTAL	IMPORT
MT21Cxxx360	Porta per a vianants de 0.90x2m a tanca metàl·lica	0,200 ut	55,42	11,08	
					4,52
					11,08
					15,60

Asciende el precio total de la partida a la mencionada cantidad de QUINZE EUROS con SEIXANTA CÉNTIMOS

16.20	PORTA PER A ENTRADA MAQUINÀRIA	ut			
1SLCxx0086	Muntatge i desmuntatge de porta per a accés de vehicles de xapa d'acer galvanitzat, de dues fulles, de 4,0x2,0 m, amb llençüetes per a cademat i ferramentes de tancament al terra, col·locada en clos provisional de solar, subjecta mitjançant pals del mateix material, ancorats al terreny amb daus de formigó HM-20/P/20/I, amortitzable en 5 usos. Criteri d'amidament: unitat mesurada segons documentació gràfica de l'estudi de seguretat.				

MOOF01	Oficial 1a construcció	0,300 h	23,21	6,96	
MOAJ01	Manobre construcció	0,300 h	19,81	5,94	
MT21Cxxx370	Porta per maquinària de 4x2m a tanca metàl·lica	0,200 ut	192,85	38,57	
					12,90
					38,57
					51,47

Asciende el precio total de la partida a la mencionada cantidad de CINQUANTA-UN EUROS con QUARANTA-SET CÉNTIMOS

16.21	XARXA VERTICAL, SEGURETAT FORJAT	ml			
1SLCxx0190	Muntatge i desmuntatge de sistema V de xarxa de seguretat col·locada verticalment, format per: xarxa de seguretat UNE-EN 1263-1 V A2 M100 D M, de poliamida d'alta tenacitat, nuada, de color blanc, de dimensions 10x7 m, certificada per AIDICO, amortitzable en 10 usos, amb ancoratges de xarxa embeguts cada 50 cm en la vora del forjat i suports tipus forca fixos de 8x2 m amb tub de 60x60x3 mm, fabricat en acer de primera qualitat pintat al forn en epoxi-polièster, separats entre si una distància màxima de 4,5 m, amortitzables en 15 usos, ancorats al forjat mitjançant forquilles d'acer corrugat UNE-EN 10080 B 500 S de 16 mm de diàmetre. Inclou corda d'unió de polipropilè, per unir les xarxes i corda de lligat de polipropilè, per lligar la corda perimetral de les xarxes a un suport adequat. Màstil = 1 ut / 25 usos x 4 m = 0,01 ut/m Xarxa = 10 m ² / 10 usos x 1 m = 1 m ² /m Ancoratge màstil = 1 ut / 1 ús x 4 m = 0,25 ut/m Ancoratge xarxa = 1 ut / 1 ús x 0,5 m = 2 ut/m Criteri d'amidament: longitud mesurada segons documentació gràfica de l'estudi de seguretat.				

MOOF01	Oficial 1a construcció	0,100 h	23,21	2,32	
MOAJ01	Manobre construcció	0,100 h	19,81	1,98	
MT21Cxxx260	Forca per xarxa protecció forjat	0,010 ut	89,93	0,90	
MT21Cxxx210	Xarxa poliamida+corda	1,000 m ²	2,94	2,94	

IV.7 DESGLOSSAT FASE 1

|

PRESSUPOST I AMIDAMENTS PER ESPAIS (PRESSUPOST)

CENTRE CÍVIC DE SANT JAUME DE LLIERCA

CODI RESUM UTS LONGITUT AMPLADA ALÇADA QUANTITAT

16 SEGURETAT I SALUT

16.01 ut BOTES DE SEGURETAT AMB REFORÇ

1SLlxx0060 Joc de botes de seguretat amb reforç metàl·lic a la puntera i plantilla protectora de claus.
Criteri d'amidament: unitat mesurada segons documentació de l'estudi de seguretat

Fase 1

4 4,00

Total Fase 1 4,00

4,00

16.02 ut CASC DE SEGURETAT, HOMOLOGAT

1SLlxx0080 Casc de seguretat amb cinta de fixació i de material resistent, homologat.
Criteri d'amidament: unitat mesurada segons documentació de l'estudi de seguretat

Fase 1

12 12,00

Total Fase 1 12,00

12,00

16.03 ut ARNÉS DE SEGURETAT ANTICAIGUDA

1SLlxx0110 Arnés de seguretat anticaiguda homologat, amb 2 punts d'ancoratge, sivelles regulables en camals.
Criteri d'amidament: unitat mesurada segons documentació de l'estudi de seguretat.

Fase 1

2 2,00

Total Fase 1 2,00

2,00

16.04 ut VESTIT IMPERMEABLE COMPLERT

1SLlxx0430 Vestit impermeable complert.
Criteri d'amidament: unitat mesurada segons documentació de l'estudi de seguretat

Fase 1

4 4,00

Total Fase 1 4,00

4,00

16.05 ut JOC DE GUANTS DE CUIRO I LONA

1SLlxx0260 Joc de guants de couro amb dors de lona per a càrrega i descàrrega.
Criteri d'amidament: unitat mesurada segons documentació de l'estudi de seguretat

Fase 1

2 2,00

Total Fase 1 2,00

2,00

16.06 ut ULLERES ANTI-PROJECCIONS

1SLlxx0210 Ulleres anti-projeccions amb cassoleta d'armadura rígida.
Criteri d'amidament: unitat mesurada segons documentació de l'estudi de seguretat

PRESSUPOST I AMIDAMENTS PER ESPAIS (PRESSUPOST)

CENTRE CÍVIC DE SANT JAUME DE LLIERCA

CODI	RESUM	UTS	LONGITUT	AMPLADA	ALÇADA	QUANTITAT
	Fase 1					
		6				6,00
	Total Fase 1					6,00
						6,00
16.07	ut MASCARA CONTRA LA POLS					
1SLlxx0320	Mascara contra la pols amb filtre canviable. Criteri d'amidament: unitat mesurada segons documentació de l'estudi de seguretat					
	Fase 1					
		2				2,00
	Total Fase 1					2,00
						2,00
16.08	ut MASCARA ANTI-PARTÍCULES					
1SLlxx0330	Màscara anti-partícules de retenció mecànica simple. Criteri d'amidament: unitat mesurada segons documentació de l'estudi de seguretat					
	Fase 1					
		2				2,00
	Total Fase 1					2,00
						2,00
16.09	ut FAIXA DE PROTECCIO					
1SLlxx0180	Faixa de protecció contra esforços. Criteri d'amidament: unitat mesurada segons documentació de l'estudi de seguretat					
	Fase 1					
		2				2,00
	Total Fase 1					2,00
						2,00
16.10	ut JAQUETA REFLECTANT					
1SLlxx0150	Jaqueta reflectant per treball nocturn. Criteri d'amidament: unitat mesurada segons documentació de l'estudi de seguretat					
	Fase 1					
		10				10,00
	Total Fase 1					10,00
						10,00
16.11	ut ARMILLA REFLECTORA ALTA VISIBILITAT					
1SLlxx0145	Armill reflectora d'alta visibilitat. Criteri d'amidament: unitat mesurada segons documentació de l'estudi de seguretat					
	Fase 1					
		5				5,00
	Total Fase 1					5,00
						5,00

PRESSUPOST I AMIDAMENTS PER ESPAIS (PRESSUPOST)

CENTRE CÍVIC DE SANT JAUME DE LLIERCA

CODI	RESUM	UTS	LONGITUT	AMPLADA	ALÇADA	QUANTITAT
16.12	ut JAQUETA IMPERMEABLE AMB CAPUTXA					
1SLIxx0130	Jaqueta impermeable amb caputxa. Criteri d'amidament: unitat mesurada segons documentació de l'estudi de seguretat					
Fase 1						
		5				5,00
		Total Fase 1				5,00
						5,00
16.13	ut SISTEMA COMPLET ANTICAIGUDA					
1SLIxx0117	Sistema complet anticaiguda compost per un arnés anticaiguda amb tirants, bandes secundàries, bandes subglutis, bandes de cuixa, recolzament dorsal per a subjecció, elements d'ajust, incorporat a un element d'amarrament compost per un terminal manufacturat, homologat segons normatives UNE-EN 361, UNE-EN 362, UNE-EN 364, UNE-EN 365 i UNE-EN354. Criteri d'amidament: unitat mesurada segons documentació de l'estudi de seguretat.					
Fase 1						
		2				2,00
		Total Fase 1				2,00
						2,00
16.14	ut AURICULARS PROTECTORS AUDITIUS					
1SLIxx0090	Auriculars protectors auditius. Criteri d'amidament: unitat mesurada segons documentació de l'estudi de seguretat					
Fase 1						
		2				2,00
		Total Fase 1				2,00
						2,00
16.15	ml BARANA PROTECCIÓ DE 1.10 m.					
1SLCxx0030	Barana de protecció de 1,10 m d'altura per obertures verticals a forats del ascensor o finestres. Consistent amb suports metàl·lics, passamans i entornpeu-sòcol de tauló de fusta. S'inclou col·locació. El suport passamà té el cost calculat per 10 usos. El tauló té el cost calculat per 50 usos. Criteri d'amidament: longitud mesurada segons documentació gràfica de l'estudi de seguretat					
Fase 1						
		100,00				100,00
		Total Fase 1				100,00
						100,00

PRESSUPOST I AMIDAMENTS PER ESPAIS (PRESSUPOST)

CENTRE CÍVIC DE SANT JAUME DE LLIERCA

CODI	RESUM	UTS	LONGITUT	AMPLADA	ALÇADA	QUANTITAT
16.16	ml BARANA D'ESCALA TIPUS SERGENT					
1SLCxx0040	Barana de protecció per escala, amb suport tipus sergent cada 2 m i tres taulons de fusta. s'inclou muntatge. Suport = 1 ut/10 usos x 2 m separació = 0,05 ut/m Tauló = 3 taulons x 2 m = 6 m/m Criteri d'amidament: longitud mesurada segons documentació gràfica de l'estudi de seguretat					
Fase 1						
						12,00
						12,00
						12,00
16.17	ml VALLA PROVISIONAL D'ACER GALV.					
1SLCxx0080	Valla provisional per tancar l'obra de 2 m d'altura, composta per panells de 3,5 m de llarg, de tub de 46 mm de diàmetre i malla de 7,62x304,8 mm, totalment galvanitzada, amb bases de blocs especials de formigó prefabricat. S'inclou muntatge. Un metre de valla = 2 m ² de panel / 12 usos = 0,17 Criteri d'amidament: longitud mesurada segons documentació gràfica de l'estudi de seguretat					
Fase 1						
						100,00
						100,00
						100,00
16.18	ut LÍNIA DE VIDA TEMPORAL					
1SLCxx0075	Subministrament, col·locació i desmuntatge de línia de vida d'ancoratge horitzontal temporal, de cinta de polièster, de 20 m de longitud, per assegurar a un operari, classe A, composta per 2 dispositius d'ancoratge capaços de suportar una càrrega de 25 kN, format cadascun d'ells per cinta de polièster de 35 mm d'amplada, tensor amb mecanisme de bloqueig antiretorn i argolla, amortitzables en 3 usos, per a fixació a suport de formigó o metàl·lic de 0,8 a 3,6 m de perímetre i 1 cinta de polièster de 35 mm d'amplada i 20 m de longitud, amb tensor amb mecanisme de bloqueig antiretorn i mosquetó en tots dos extrems, amortitzable en 5 usos. Criteri d'amidament: unitat mesurada segons documentació gràfica de l'estudi de seguretat.					
Fase 1						
						15,00
						15,00
						15,00
16.19	ut PORTA PER A VIANANTS A TANCA METÀL·LICA					
1SLCxx0084	Muntatge i desmuntatge de porta per a accés de vianants de xapa d'acer galvanitzat, d'una fulla, de 0,9x2,0 m, amb llengüetes per a cademat, col·locada en clos provisional de solar, subjecta mitjançant pals del mateix material, clavats en el terreny, amortitzable en 5 usos. Criteri d'amidament: unitat mesurada segons documentació gràfica de l'estudi de seguretat.					
Fase 1						
						1
						1,00

PRESSUPOST I AMIDAMENTS PER ESPAIS (PRESSUPOST)

CENTRE CÍVIC DE SANT JAUME DE LLIERCA

CODI	RESUM	UTS	LONGITUT	AMPLADA	ALÇADA	QUANTITAT
						<i>Total Fase 1</i>
						1,00
						1,00
16.20	ut PORTA PER A ENTRADA MAQUINÀRIA					
1SLCxx0086	Muntatge i desmuntatge de porta per a accés de vehicles de xapa d'acer galvanitzat, de dues fulles, de 4,0x2,0 m, amb llengüetes per a cademat i ferramentes de tancament al terra, col·locada en clos provisional de solar, subjecta mitjançant pals del mateix material, ancorats al terreny amb daus de formigó HM-20/P/20/l, amortitzable en 5 usos. Criteri d'amidament: unitat mesurada segons documentació gràfica de l'estudi de seguretat.					
	Fase 1					
		1				1,00
						<i>Total Fase 1</i>
						1,00
						1,00
16.21	ml XARXA VERTICAL, SEGURETAT FORJAT					
1SLCxx0190	Muntatge i desmuntatge de sistema V de xarxa de seguretat col·locada verticalment, format per: xarxa de seguretat UNE-EN 1263-1 V A2 M100 D M, de poliamida d'alta tenacitat, nuada, de color blanc, de dimensions 10x7 m, certificada per AIDICO, amortitzable en 10 usos, amb ancoratges de xarxa embeguts cada 50 cm en la vora del forjat i suports tipus forca fixos de 8x2 m amb tub de 60x60x3 mm, fabricat en acer de primera qualitat pintat al forn en epoxi-polièster, separats entre si una distància màxima de 4,5 m, amortitzables en 15 usos, ancorats al forjat mitjançant forquilles d'acer corrugat UNE-EN 10080 B 500 S de 16 mm de diàmetre. Inclou corda d'unió de polipropilè, per unir les xarxes i corda de lligat de polipropilè, per lligar la corda perimetral de les xarxes a un suport adequat. Màstil = 1 ut / 25 usos x 4 m = 0,01 ut/m Xarxa = 10 m ² / 10 usos x 1 m = 1 m ² /m Ancoratge màstil = 1 ut / 1 ús x 4 m = 0,25 ut/m Ancoratge xarxa = 1 ut / 1 ús x 0,5 m = 2 ut/m Criteri d'amidament: longitud mesurada segons documentació gràfica de l'estudi de seguretat.					
	Fase 1					
		100,00				100,00
						<i>Total Fase 1</i>
						100,00
						100,00
16.22	ut TAPS PROTECTORS PER A ESPERES D'ARMADURES					
1SLCxx0220	Col·locació i extracció de protecció d'extrem d'armadura de 12 a 32 mm de diàmetre, mitjançant col·locació de tap protector de PVC, tipus bolet, de color vermell, amortitzable en 10 usos. Criteri d'amidament: unitat mesurada segons documentació gràfica de l'estudi de seguretat.					
	Fase 1					
		200,00				200,00
						<i>Total Fase 1</i>
						200,00
						200,00

IV.8 DESGLOSSAT FASE 2

|

PRESSUPOST I AMIDAMENTS PER ESPAIS (PRESSUPOST)

CENTRE CÍVIC DE SANT JAUME DE LLIERCA

CODI	RESUM	UTS	LONGITUT	AMPLADA	ALÇADA	QUANTITAT
------	-------	-----	----------	---------	--------	-----------

16	SEGURETAT I SALUT					
-----------	--------------------------	--	--	--	--	--

16.02	ut CASC DE SEGURETAT, HOMOLOGAT					
1SLlxx0080	Casc de seguretat amb cinta de fixació i de material resistent, homologat. Criteri d'amidament: unitat mesurada segons documentació de l'estudi de seguretat					

Fase 2						
---------------	--	--	--	--	--	--

		6				6,00
	<i>Total Fase 2.....</i>					6,00

16.06	ut ULLERES ANTI-PROJECCIONS					6,00
1SLlxx0210	Ulleres anti-projeccions amb cassoleta d'armadura rígida. Criteri d'amidament: unitat mesurada segons documentació de l'estudi de seguretat					

Fase 2						
---------------	--	--	--	--	--	--

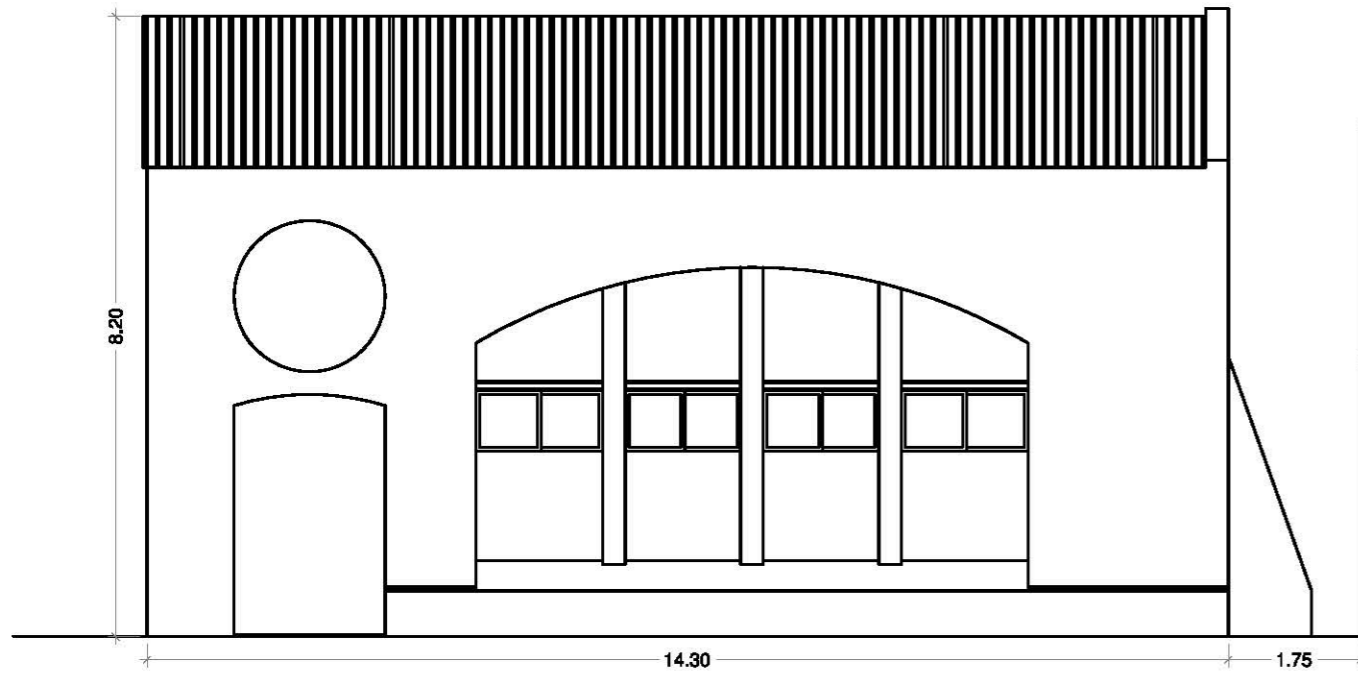
		6				6,00
	<i>Total Fase 2.....</i>					6,00
						6,00

V. PLÀNOLS, DOCUMENTACIÓ GRÀFICA

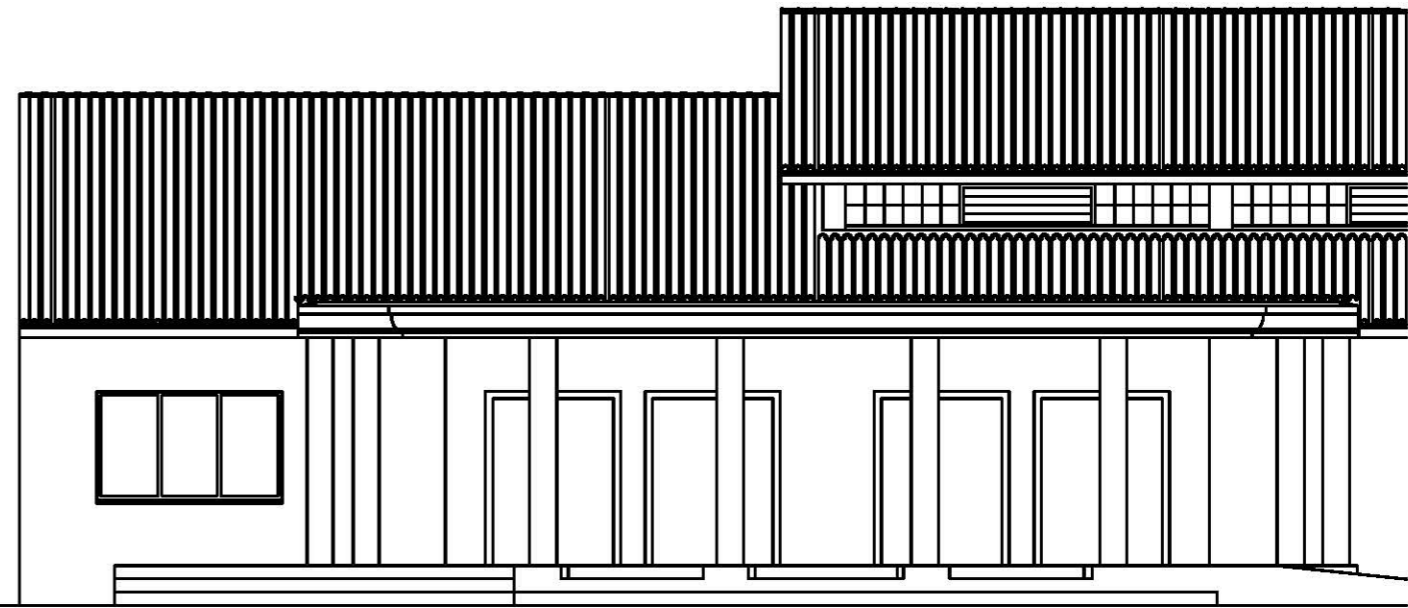
|

V.1 SEGURETAT

- 01 SITUACIÓ I EMPLAÇAMENT
- 02 ESTAT ACTUAL S/PROJECTE
- 03 SITUACIÓ
- 04 PLANTA BAIXA
- 05 PLANTA PRIMERA
- 06 PLANTA COBERTA
- 07 ALÇATS
- 08 ALÇATS
- 09 ALÇATS I SECCIONS



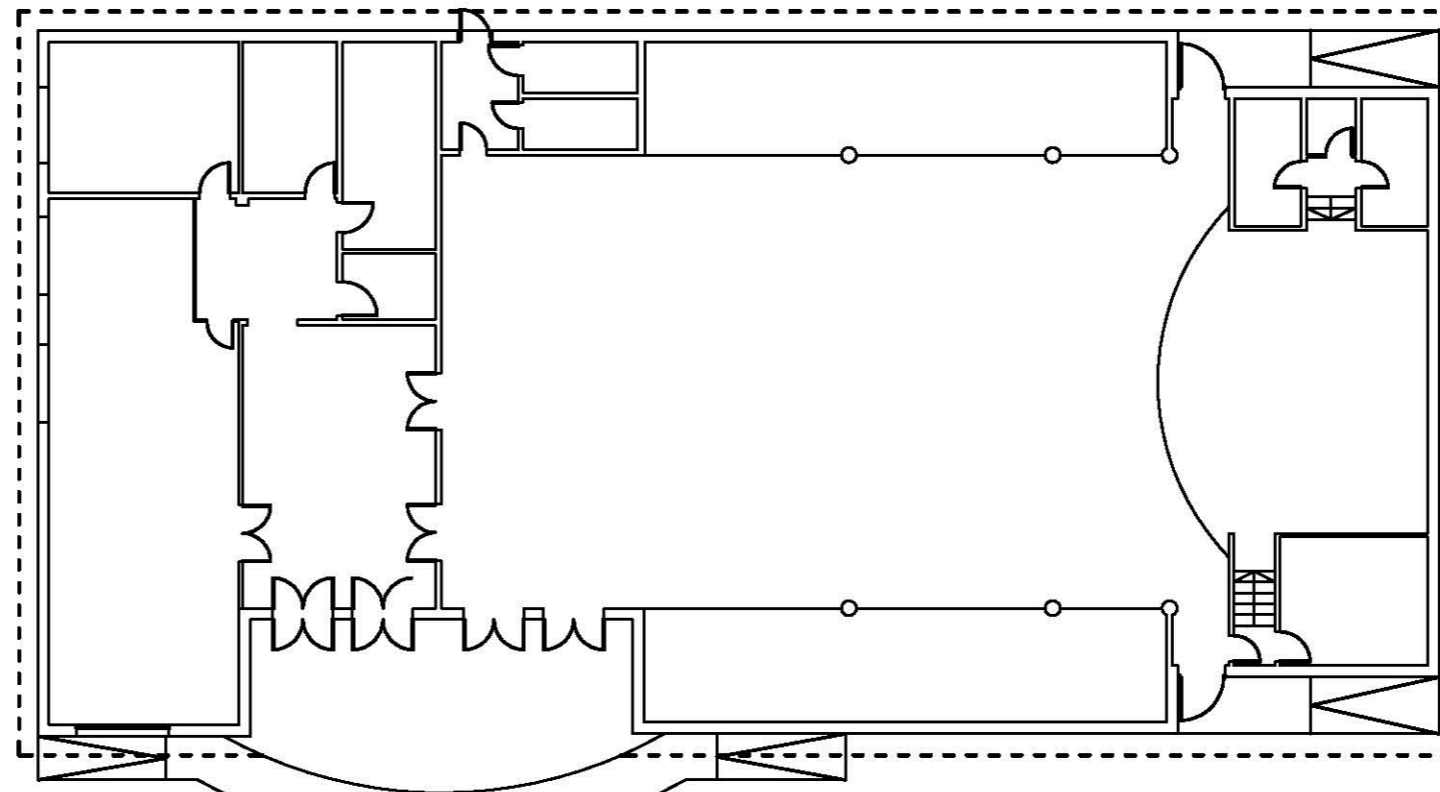
FAÇANA DES DE LA PLAÇA
MAGATZEM A ENDERROCAR



CENTRE CÍVIC ACTUAL



MAGATZEM A ENDERROCAR



CENTRE CÍVIC ACTUAL

ESTUDI SEGURETAT I SALUT

D'AMPLIACIÓ I REFORMA DEL
CENTRE CÍVIC DE
SANT JAUME DE LLIERCA

Promotor:
AJUNTAMENT DE
SANT JAUME DE LLIERCA
CIF: P1717500A

Situació:
PLAÇA DEL CASAL, 1
SANT JAUME DE LLIERCA (GIRONA)

Referència:
002/17

Data: OCTUBRE 2020
Data revisió:

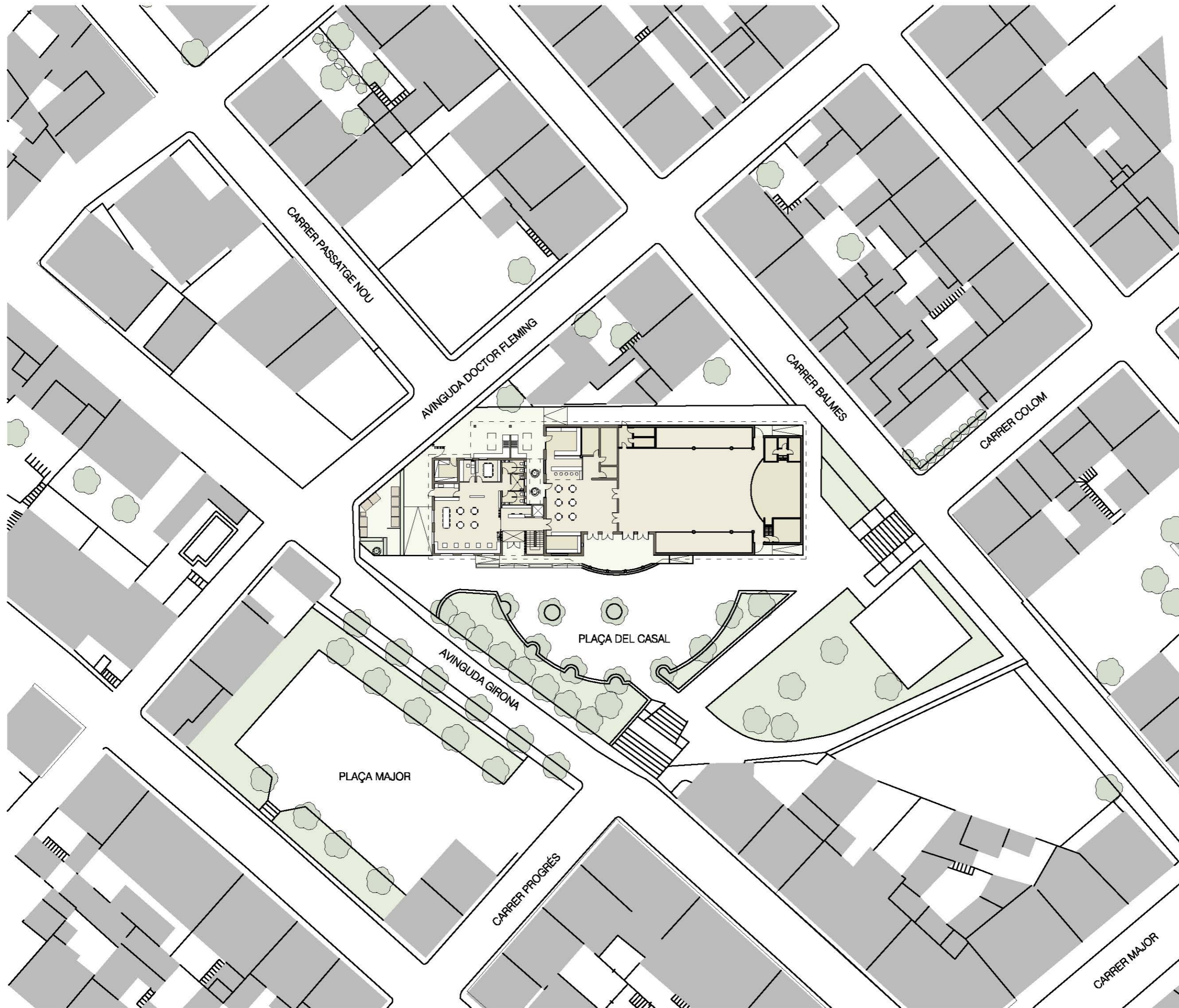
Núm. plànol: Contingut:

A.02 ESTAT ACTUAL

Escala:
1/200 i 1/100



JOAN VILA SOLÉ | ARQUITECTE
C/ Major, 25 | Sant Jaume de Llierca | 17854
telf. 620546343 e-mail. jrvs11@gmail.com



ESTUDI SEGURETAT I SALUT

D'AMPLIACIÓ I REFORMA DEL
CENTRE CÍVIC DE
SANT JAUME DE LLIERCA

Promotor

AJUNTAMENT DE
SANT JAUME DE LLIERCA
CIF: P1717500A

Situació

PLAÇA DEL CASAL, 1
SANT JAUME DE LLIERCA (GIRONA)

Referència

002/17

Data

Data revisió

OCTUBRE 2020

Núm. plànol

Contingut

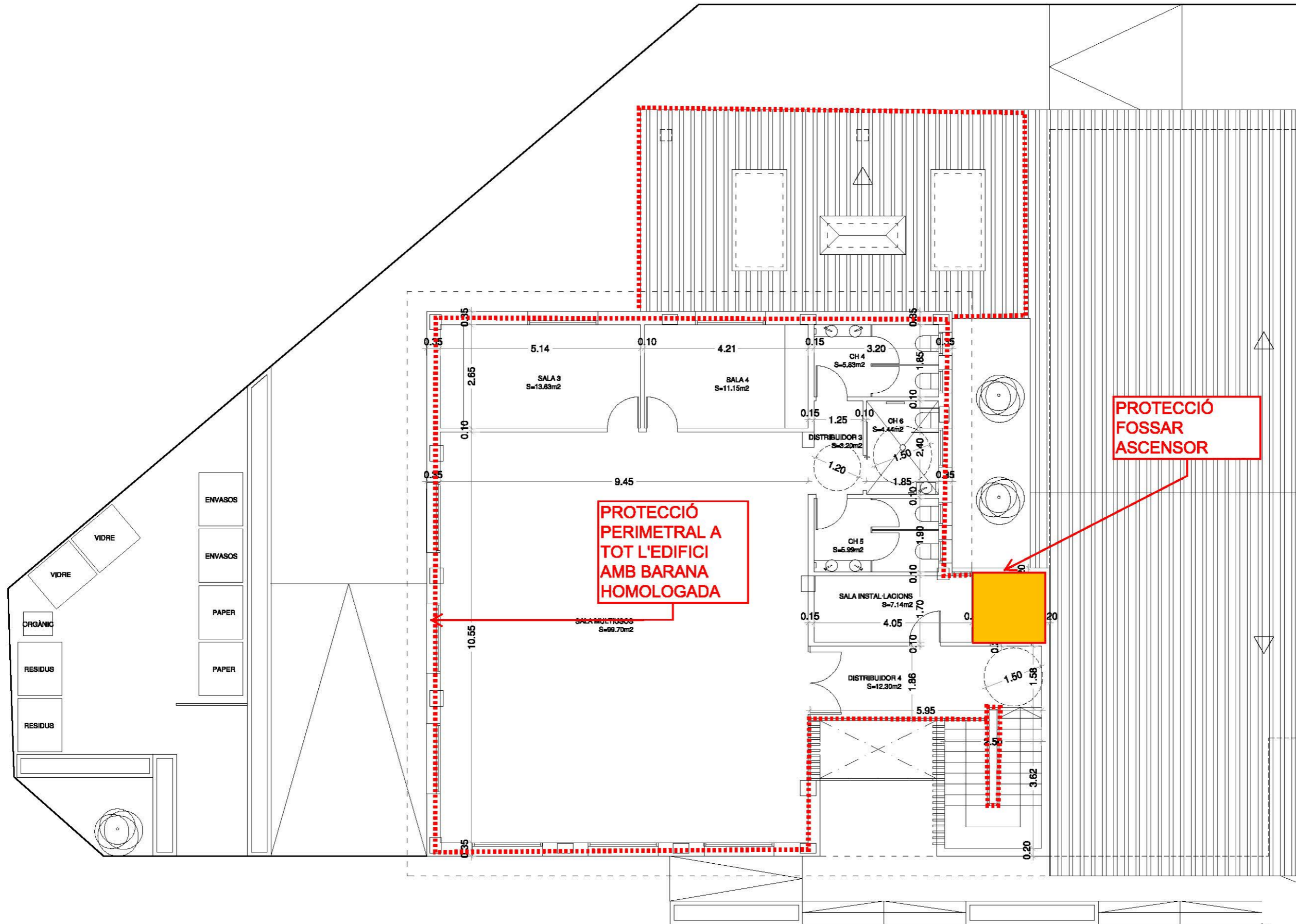
A.03 SITUACIÓ

Escala

1/500



JOAN VILA SOLÉ | ARQUITECTE
C/ Major, 25 | Sant Jaume de Llierca | 17854
telf. 620546343 e-mail. jrvs11@gmail.com



ESTUDI SEGURETAT I SALUT

D'AMPLIACIÓ I REFORMA DEL
CENTRE CÍVIC DE
SANT JAUME DE LLIERCA

Promotor:
AJUNTAMENT DE
SANT JAUME DE LLIERCA
CIF: P1717500A

Situació:
PLAÇA DEL CASAL, 1
SANT JAUME DE LLIERCA (GIRONA)

Referència:
002/17

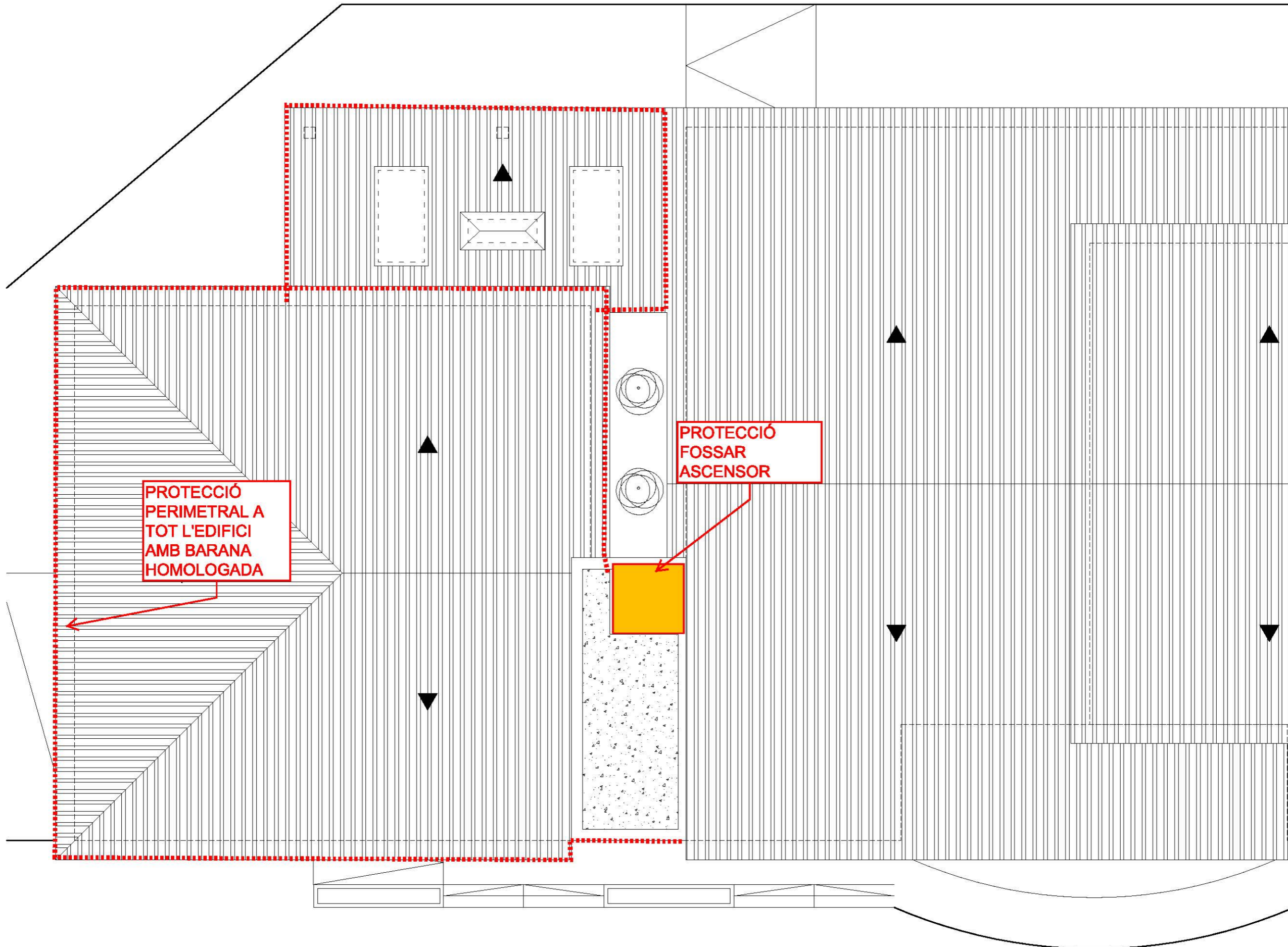
Data: _____ Data revisió: _____
OCTUBRE 2020

Núm. plànol: _____ Contingut: _____

A.05 PLANTA PRIMERA

Escala:
1/100

JOAN VILA SOLÉ | ARQUITECTE
C/ Major, 25 | Sant Jaume de Llierca | 17854
telf. 620546343 e-mail. jrvs11@gmail.com



PROTECCIÓ PERIMETRAL A TOT L'EDIFICI AMB BARANA HOMOLOGADA

PROTECCIÓ FOSSAR ASCENSOR

ESTUDI SEGURETAT I SALUT

D'AMPLIACIÓ I REFORMA DEL CENTRE CÍVIC DE SANT JAUME DE LLIERCA

Promotor:
AJUNTAMENT DE SANT JAUME DE LLIERCA
CIF: P1717500A

Situació:
PLAÇA DEL CASAL, 1
SANT JAUME DE LLIERCA (GIRONA)

Referència:
002/17

Data: OCTUBRE 2020

Núm. plànol: Contingut

A.06 PLANTA COBERTA

Escala:
1/100

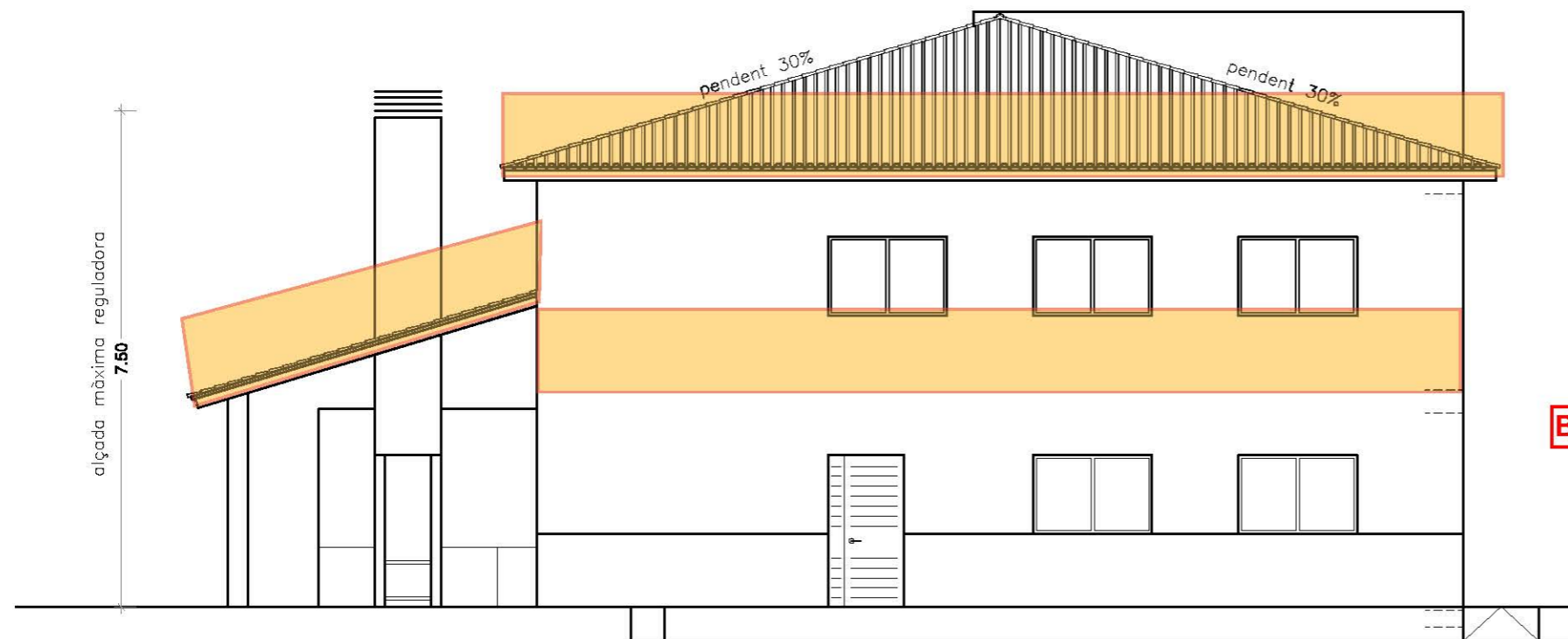
JOAN VILA SOLÉ | ARQUITECTE
C/ Major, 25 | Sant Jaume de Llierca | 17854
telf. 620546343 e-mail. jrvs11@gmail.com



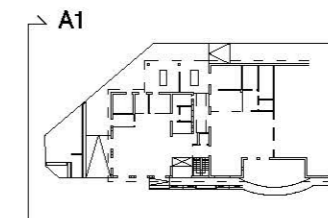
SUPERFÍCIES ÚTILS AMPLIACIÓ		
ESTANÇA	SUPERFÍCIE	TOTAL
PLANTA BAIXA		
RECEPCIÓ	19,56	
SALA PRINCIPAL	75,13	
DISTRIBUIDOR 1	16,10	
DISTRIBUIDOR 2	5,20	
CUINA-OFFICE	6,55	
SALA 1	7,02	
SALA 2	10,68	
CAMBRA HIGIÈNICA 1	5,83	
CAMBRA HIGIÈNICA 2	5,99	
CAMBRA HIGIÈNICA 3	4,44	
ESCALA	7,75	
ASCENSOR	2,56	
		166,81

SUPERFÍCIES ÚTILS AMPLIACIÓ		
ESTANÇA	SUPERFÍCIE	TOTAL
PLANTA PRIMERA		
SALA MULTIUSOS	99,70	
SALA 3	13,63	
SALA 4	11,15	
DISTRIBUIDOR 3	3,20	
DISTRIBUIDOR 4	12,30	
CAMBRA HIGIÈNICA 4	5,83	
CAMBRA HIGIÈNICA 5	5,99	
CAMBRA HIGIÈNICA 6	4,44	
SALA INSTAL·LACIONS	7,14	
		163,38
SUPERFÍCIE ÚTIL TOTAL AMPLIACIÓ		330,19
CÀLCUL EDIFICABILITAT I SUPERFÍCIE CONSTRUÏDA		
SUPERFÍCIE CONSTRUÏDA P.B.		203,48
SUPERFÍCIE CONSTRUÏDA P.P.		203,48
SUP. CONSTR. TOTAL AMPLIACIÓ SENSE PORXOS		406,96
SUPERFÍCIE CONSTR. PORXO 1		6,04
SUPERFÍCIE CONSTR. PORXO 2 50%		27,14
SUPERFÍCIE CONSTRUÏDA TOTAL AMPLIACIÓ		440,14

SUPERFÍCIES ÚTILS REFORMA		
ESTANÇA	SUPERFÍCIE	TOTAL
PLANTA BAIXA		
CUINA	20,08	
BAR	17,43	
ENTRADA-SALA	76,45	
BAR ENTITATS	15,54	
		129,50
SUPERFÍCIE ÚTIL TOTAL REFORMA		129,50
CÀLCUL EDIFICABILITAT I SUPERFÍCIE CONSTRUÏDA		
SUPERFÍCIE CONSTRUÏDA P.B.		143,95
SUPERFÍCIE CONSTRUÏDA TOTAL REFORMA		143,95



ALÇAT 1 (LATERAL)



ESTUDI SEGURETAT I SALUT

D'AMPLIACIÓ I REFORMA DEL
CENTRE CÍVIC DE
SANT JAUME DE LLIERCA

Promotor

AJUNTAMENT DE
SANT JAUME DE LLIERCA

CIF: P1717500A

Situació

PLAÇA DEL CASAL, 1
SANT JAUME DE LLIERCA (GIRONA)

Referència

002/17

Data

Data revisió

OCTUBRE 2020

Núm. plànol

Contingut

A.07 ALÇATS

Escala

1/100



JOAN VILA SOLÉ | ARQUITECTE

C/ Major, 25 | Sant Jaume de Llierca | 17854

tel. 620546343 e-mail. jrvs11@gmail.com



ALÇAT 2 (PLAÇA DEL CASAL)



ALÇAT 3 (PART POSTERIOR)

ESTUDI SEGURETAT I SALUT

D'AMPLIACIÓ I REFORMA DEL
CENTRE CÍVIC DE
SANT JAUME DE LLIERCA

Promotor

AJUNTAMENT DE
SANT JAUME DE LLIERCA

CIF: P1717500A

Situació

PLAÇA DEL CASAL, 1
SANT JAUME DE LLIERCA (GIRONA)

Referència

002/17

Data

Data revisió

OCTUBRE 2020

Núm. plànol

Contingut

A.08 ALÇATS

Escala

1/100

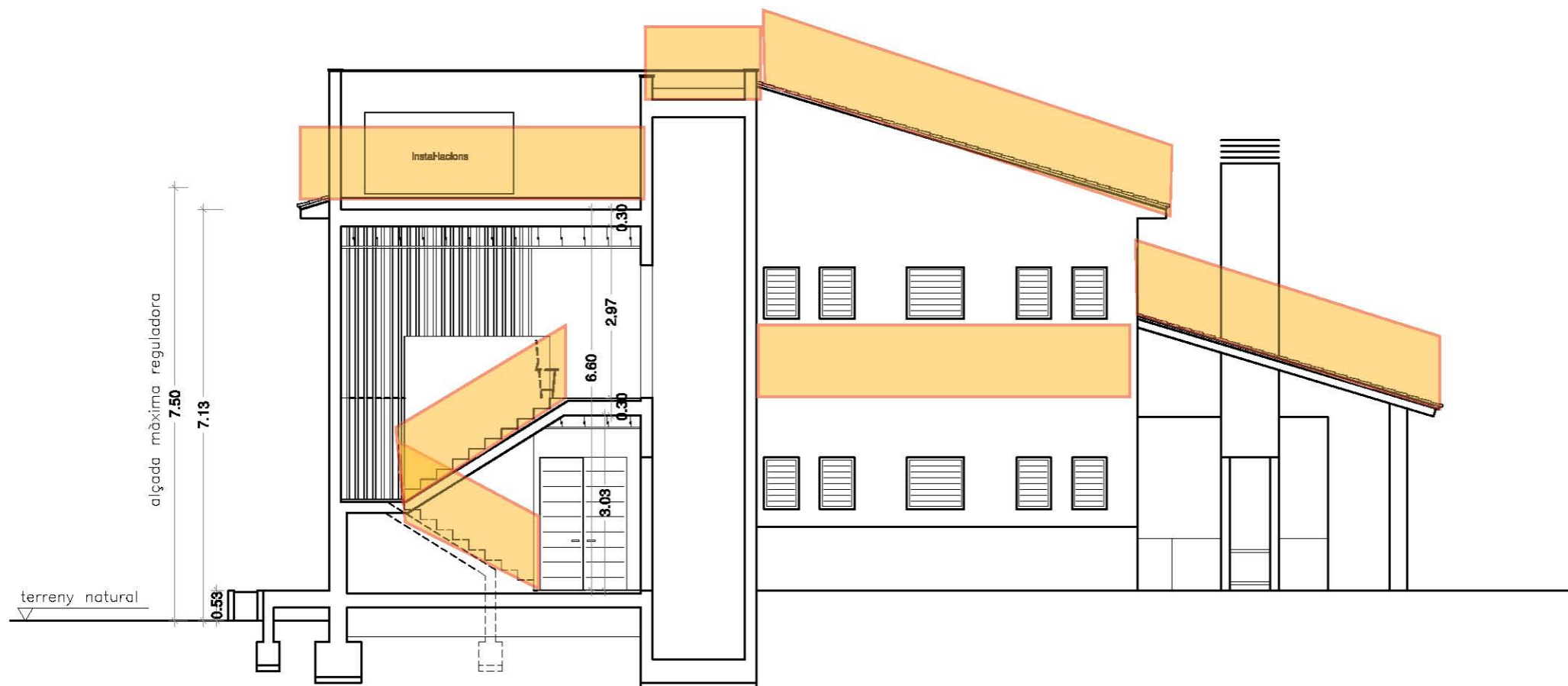


JOAN VILA SOLÉ | ARQUITECTE

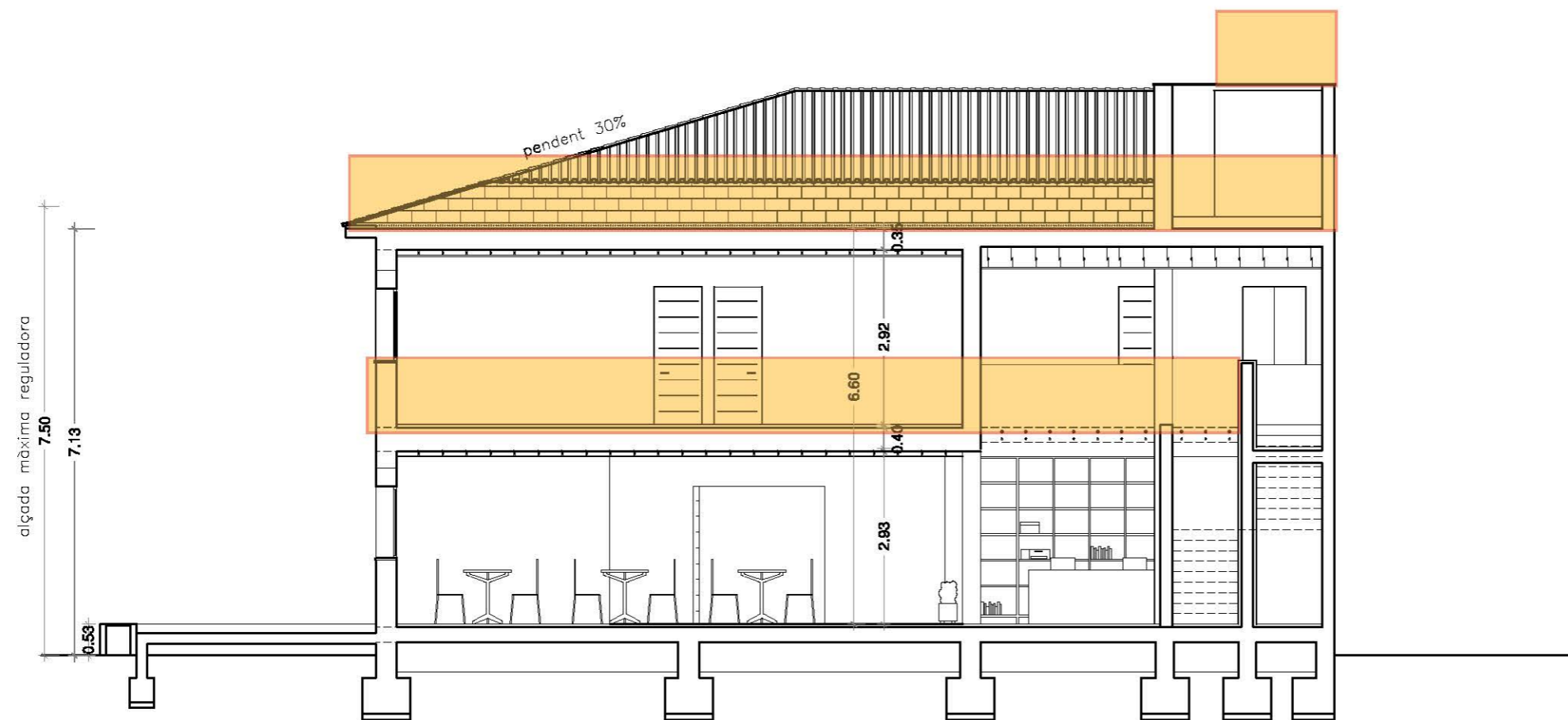
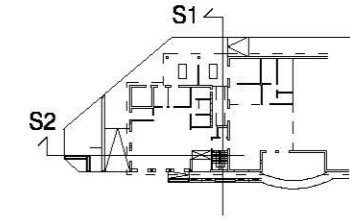
C/ Major, 25 | Sant Jaume de Llierca | 17854

tel. 620546343 e-mail. jnvs11@gmail.com

BARANES DURANT LA CONSTRUCCIÓ



SECCIÓ 1



SECCIÓ 2

ESTUDI SEGURETAT I SALUT

D'AMPLIACIÓ I REFORMA DEL
CENTRE CÍVIC DE
SANT JAUME DE LLIERCA

Promotor

AJUNTAMENT DE
SANT JAUME DE LLIERCA

CIF: P1717500A

Situació

PLAÇA DEL CASAL, 1
SANT JAUME DE LLIERCA (GIRONA)

Referència

002/17

Data

Data revisió

OCTUBRE 2020

Núm. plànol

Contingut

A.09 ALÇATS
SECCIONS

Escala

1/100



JOAN VILA SOLÉ | ARQUITECTE

C/ Major, 25 | Sant Jaume de Llierca | 17854

telf. 620546343 e-mail. jrvs11@gmail.com