



ANNEXE COMPLEMENTARI DELS ESPAIS LLIURES SUD-OEST
DEL PROJECTE D'URBANITZACIÓ DE SECTOR SAU 3 I SAU 4
SANT JAUME DE LLIERCA (LA GARROTXA).

MEMORIA.

1.	INTRODUCCIÓ.	5
2.	OBJECTE.	5
3.	ANTECEDENTS.	6
4.	ESTAT ACTUAL.	7
4.1	ÀMBIT D'ESTUDI.....	7
4.2	TOPOGRAFIA, ALINEACIONS I RASANTS.	7
4.3	VEGETACIÓ.	8
4.4	CONNECTIVITAT.....	8
5.	PROPOSTA D'ACTUACIONS.	9
5.1	RESTAURACIÓ MORFOLÒGICA.	9
	• Restauració del front de la parcel·la d'equipaments.....	9
	• Conservació de la morfologia existent en el flanc W de la parcel·la d'equipaments.	9
	• Talussos de la reposició del camí de Cogulera.....	10
5.2	MOVIMENT DE TERRES.....	11
5.3	VIALITAT.	12
	5.3.1 Planta de vialitat	12
	5.3.2 Perfils longitudinals	19
5.4	SEMBRES I PLANTACIONS.	23
	5.4.1 Vegetació. Revegetació d'espais degradats.....	29
	5.4.2 Connectivitat	31
6.	PRESSUPOST	35

1. INTRODUCCIÓ.

Els espais lliures dels Sectors SAU 3 - 4 de Sant Jaume de Llierca, envolten parcel·les industrials, de les que destaca l'empresa TAVIL, que té una posició central i en façana. Els espais lliures tenen una configuració, que es pot dividir en quatre zones:

- Lineal en façana, fent límit amb la A-260, i vial de servei.
- Reposició d'un connector ecològic dibuixat, malgrat la forta barrera que genera la A-260, i el mateix vial d'accés al nucli de Sant Jaume, i de connexió amb l'autovia.
- Una part sud, configurada per camps i boscos fins assolir la cota de la plana al·luvial del Fluvià, ja en XN2000.
- Espais de límit de les parcel·les industrials amb la vitalitat interior.

Des d'una lectura territorial, el teixit industrial d'aquest sector, és dels més significatius en l'eix d'accés a la Garrotxa. Des d'una lectura de continuïtat dels espais lliures, de paisatge, dos dels espais definits tenen una gran importància

- Reposició d'un connector ecològic dibuixat, malgrat la forta barrera que genera la A-260, i la mateixa A-260, d'accés al nucli de Sant Jaume, i de connexió amb l'autovia.
- Una part sud, configurada per camps i boscos fins assolir la cota de la plana al·luvial del Fluvià, ja en XN2000.

2. OBJECTE.

La Memòria valorada del Projecte dels espais lliures en el marc del Projecte d'Urbanització del sector SAU 3 i SAU 4 a Sant Jaume de Llierca (La Garrotxa), té per objectiu definir les mesures de restauració i integració paisatgística dels espais lliures en relació a:

- Restauració morfològica del relleu.
 - En el front de la parcel·la d'equipaments, orientada als marges de la llera del riu Fluvià.
 - Conservar i mantenir el relleu existent del flanc W de la parcel·la d'equipaments.
 - Definició dels talussos generats amb pendent < 3H:2V.
- Definició del traçat, i de la geometria dels camins per a vianants i ciclables.
 - Segregació dels itineraris i voreres dels camins per a vianants (exclusiu) dels camins per a vianants i ciclables.
 - Definició del traçat dels camins que recorren els espais lliures i connecten amb els marges del riu Fluvià i el disseminat de masies que hi ha a les terrasses al·luvials (camí de Cogulera, i camins que recorren els flancs W i N del sector).
- Revegetació dels espais lliures per afavorir la connectivitat de l'àmbit i els espais neoformats.
 - Front de la parcel·la d'equipaments, restaurant-la amb la formació forestal existent a l'àmbit (*Quercus ilex*), per donar continuïtat en aquests espais.
 - Proposta indicativa de la Plataforma de la parcel·la d'equipaments, restaurant-la mitjançant un mosaic agroforestal. Aquesta proposta no forma part de les obligacions del deure d'urbanitzar, i per tant no formen part del projecte d'urbanització. Únicament es durant a terme de comú acord amb l'ajuntament.
 - Espais que envolten els camins per a vianants i ciclables, incorporant vegetació forestal.

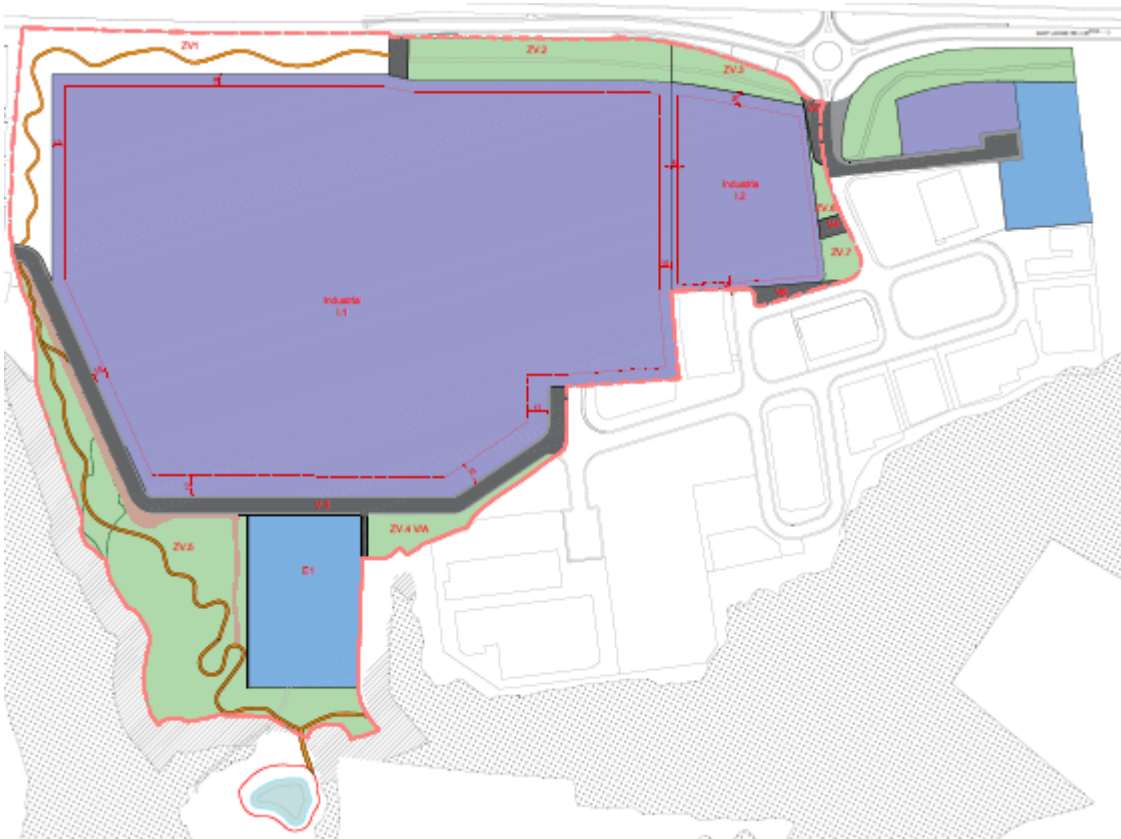
3. ANTECEDENTS.

L'empresa TAVIL dedicada a la construcció de maquinària i línies automàtiques d'encaix, té la necessitat d'ampliar el sòl industrial a la zona del polígon del Pla Políger (SAU - 3). Per aquest motiu, a partir de l'any 2018 sol·licita a l'Ajuntament de Sant Jaume de Llierca la redacció d'un nou Pla parcial, amb l'objectiu d'ampliar la superfície actual.

En data maig 2018 l'Ajuntament de Sant Jaume de Llierca va trametre l'Oficina Territorial d'Acció i Avaluació Ambiental de Girona l'expedient corresponent al Pla parcial urbanístic del sector SAU - 3, per tal que s'iniciés l'avaluació ambiental estratègica corresponent.

Aquest Pla parcial urbanístic estableix directrius que tenen incidència directe amb la modificació de NNSS, que es refereixen principalment a la disposició del gàlib d'edificació proposat pel Pla parcial, i la necessitat de concentrar els espais lliures en el marge oest i sud oest del sector, per tal d'incrementar al màxim l'espai connector, que preveu en sòl urbà el pla territorial en aquest àmbit del Pla del Corretger, i al llarg del riu Fluvià.

S'amplia la zona definida de protecció mitjançant el desplaçament del vial sud-oest cap a l'interior de la zona industrial amb l'objectiu ambiental d'incrementar la protecció de l'espai de la xarxa Natura 2000 "Riu Fluvià" i del connector ecològic adjacent GX01.



Proposta d'ordenació

En el planejament vigent, seguint les prescripcions de les NNSS del municipi, s'estableixen en el sistema d'espais lliures les següents estratègies:

Sentit horitzontal. A l'extrem nord una franja de separació amb la carretera A-26 i la carretera de serveis, que permeti la restauració paisatgística de tota la façana

Sentit vertical, maximitzar els espais lliures que permetin establir una franja de verd públic lliure d'obstacles el més ampli possible, com a connector o continuïtat de paisatge tal com estableix el PTPCG en aquest àmbit del Pla del Politger.

El projecte dels espais lliures, situat en el marc del projecte d'urbanització del sector SAU - 3 i 4 té per objectiu donar compliment en aquestes prescripcions del planejament vigent.

4. ESTAT ACTUAL.

4.1 ÀMBIT D'ESTUDI.

L'àmbit del Projecte dels espais lliures al Sector SAU 3 i SAU 4 de Tavià a Sant Jaume de Llierca (La Garrotxa), es situa a l'oest del nucli urbà entre el riu Fluvià i les carreteres A-26 i N-260 que recorren en paral·lel, pel nord de l'àmbit. Presenta els següents límits:

Al nord carretera A-26 (autovia de l'eix pirinenc) i la carretera de servei A-26.

A l'est de l'àmbit hi ha el polígon industrial de Pla Poliger.

A l'oest el polígon industrial Poliger Sud Sector II.

Al sud, marges del riu Fluvià.

L'àmbit del projecte correspon a una finca de 25 ha. Es tracta d'un sector parcialment consolidat i d'una parcel·la, actualment coberta per cultius de secà. A la part central hi ha el mas de "Casa Nova" d'en Costica", i a la part sud limita amb el riu Fluvià. Aquests límits queden exposats en la següent figura:



4.2 TOPOGRAFIA, ALINEACIONS I RASANTS.

L'àmbit es situa en la plana situada per sobre dels marges del riu Fluvià, concretament entre la cota 227,0 ms.n.m., on es situa el Camí de Cogulera (en el flanc sud de l'àmbit) i la cota 251,0 ms.n.m. a la rasant amb a carretera A-26. Els vessants més elevats es situen en els marges del riu Fluvià amb alçades superiors als 30 m., entre la llera i la plana de Poliger

El projecte defineix un vial situat al sud de l'àmbit que connecta el Polígon industrial Poliger Sud. Sector II amb el Polígon industrial Pla de Poliger. Les cotes de connexió del nou vial amb la vialitat existent són:

Carrer Aixada a la cota 252.50 ms.n.m. (Polígon industrial Pla de Poliger).

Avinguda Coma de Dalt a la cota 248.12 ms.n.m. (Polígon industrial Poliger Sud. Sector II).

L'ampliació de la nau de Tavail, intercepta el camí de Cogulera, el qual en el disseny dels d'espais lliures es reposa, connectant-lo des de:

El traçat actual del camí a la cota 233,5 ms.n.m.

Fins el punt de connexió amb la rasant del vial projectat a la cota 240,9 ms.n.m.

4.3 VEGETACIÓ.

Els cultius de cereal extensiu dominen en tot l'àmbit del projecte. Aquest espai agrari es troba fragmentat per marges i bosquetons amb vegetació que forma part de la successió secundària de l'alzinar. Per tant, des de la part central fins al flanc sud hi ha un bosc mixt de carrasca i alzinar, el qual en el límit amb el marge sud es densifica, coincidint amb el torrent (sense nom) que creua l'àmbit fins a la masia d'"els Camps".

Fora de l'àmbit d'estudi, en els marges del riu Fluvià hi ha vegetació de ribera, formada per pollancre (*Populus alba*), saules (*Salix alba*), freixes (*Fraxinus excelsior*), tells (*Tilia corata*) i oms (*Ulmus minor*).

4.4 CONNECTIVITAT.

L'àmbit del projecte es situa fora dels principals eixos de connectivitat d'aquest àmbit de la Garrotxa (llera del riu Fluvià, torrent de Castellar i riu Llierca) que connecten l'Alta Garrotxa amb la zona volcànica situada al sud.

L'àmbit del projecte d'ampliació de la nau de Tavail es situa al sud de la carretera A-26 (i carretera de servei N-260z), limitant de forma significativa la connectivitat entre els plans situats al nord del Pla Poliger i el riu Fluvià, donat que no hi ha estructures ni passos que garanteixin aquesta connectivitat

5. PROPOSTA D'ACTUACIONS.

El Planejament vigent reserva una part significativa del sector a espais lliures, que amb el present projecte han de naturalitzar tot l'àmbit. Per tant, la construcció del vial sud que connecta Polígon industrial Poliger Sud. Sector II amb el Polígon industrial Pla de Poliger, i la construcció d'una nau amb unes dimensions semblants a l'existent de Tavil, comporten la necessitat de realitzar les següents actuacions:

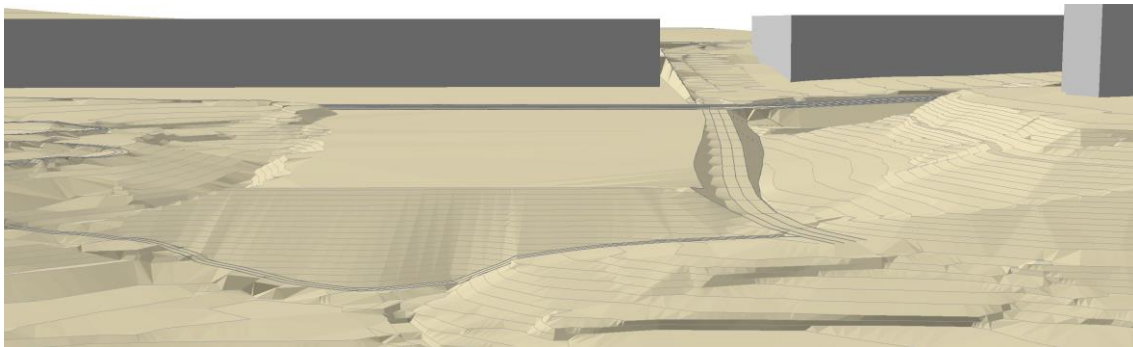
Definir una franja de separació restaurada entre la carretera A-26 (i la carretera de servei N-260z) i l'àmbit industrial a l'extrem nord. (Aquesta franja queda definida en els plans 14.01, 14.02 i 14.03 del projecte d'urbanització)

Establir un espai interior de separació orientat de nord a sud entre els espais oberts i la zona industrial.

5.1 RESTAURACIÓ MORFOLÒGICA.

5.1.1 Proposta de restauració del front de la parcel·la d'equipaments.

L'esplanada de la parcel·la d'equipaments genera un front de 8 m. d'alçada, entre les cotes 230,0 i 238,0 ms.n.m. S'ha naturalitzat el front abatint-lo fins a una pendent < 2H:1V, donant continuïtat horitzontal als marges del riu Fluvià en aquest tram. Aquesta proposta no forma part de les obligacions del deure d'urbanitzar, i per tant no formen part del projecte d'urbanització. Únicament es durà a terme de comú acord amb l'ajuntament.



MORFOLOGIA EXISTENT

FRONT PARCEL·LA EQUIPAMENTS

- ALÇADA TALÚS: 8 m.

- PENDENT < 2H:1V

CAMÍ DE
COGULERA

- ALÇADA MÀXIMA TALUSSOS: 2 m.

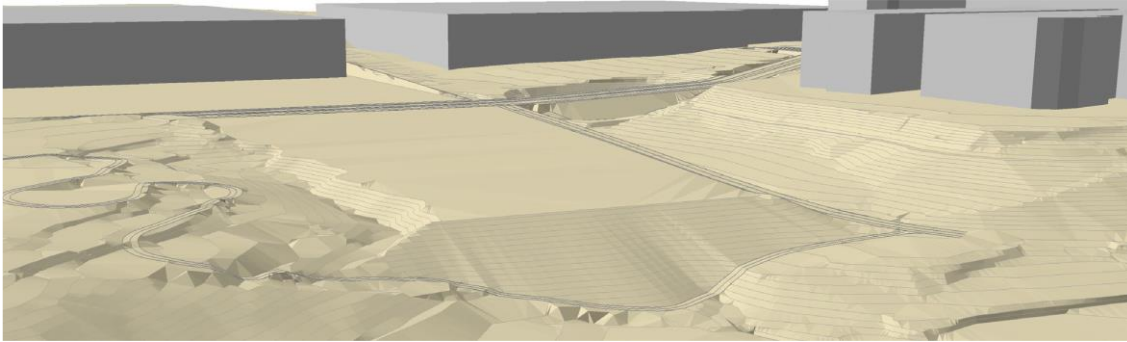
- PENDENT < 2H:1V

MARGES DEL
RIU FLUVIÀ

5.1.2 Conservació de la morfologia existent en el flanc W de la parcel·la d'equipaments.

En la parcel·la d'equipaments es proposa mantenir el relleu existent en tota la franja W del sector en una amplada màxima de 25 m. i 150 m. de longitud de 150 m.

Mantenir el relleu en el flanc W d'aquesta parcel·la, permet garantir la conservació del bosc existent (*Quercus ilex*), i millorar la connectivitat en aquesta franja del sector.



MORFOLOGIA
EXISTENT

MANTENIMENT MORFOLOGIA
EXISTENT

FRONT PARCEL·LQ EQUIPAMENTS

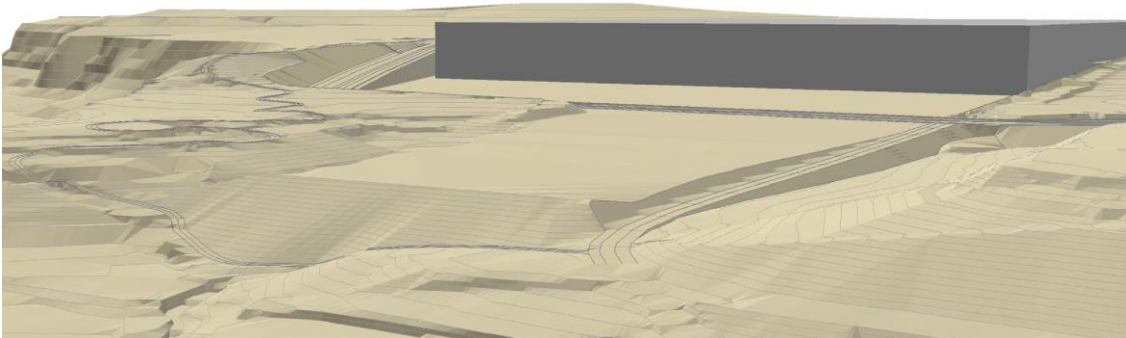
MORFOLOGIA
EXISTENT

5.1.3 Talussos de la reposició del camí de Cogulera.

S'integren els talussos de la reposició del camí de Cogulera, abatint els talussos a 2H:1V. Els talussos resultants són:

Alçada Màxima Talussos: 2 m.

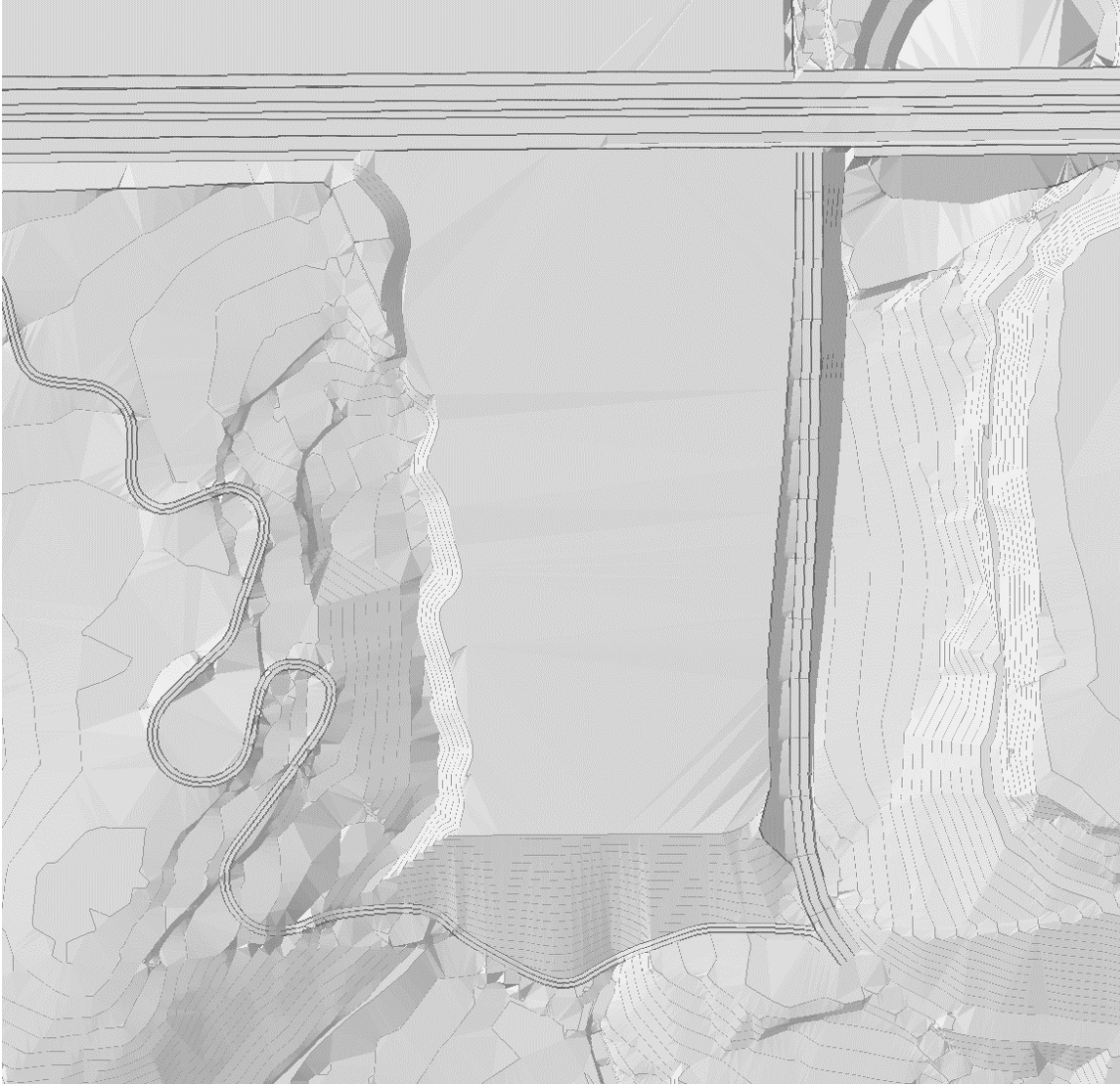
Pendent < 2H:1V.



MORFOLOGIA
EXISTENT

FRONT PARCEL·LA EQUIPAMENT

DESMUNTS I TERRAPLENS
CAMÍ DE COGULERA
- ALÇADA MÀXIMA TALUSSOS: 2 m.
- PENDENT < 2H:1V



5.2 MOVIMENT DE TERRES.

Els moviments de terres van dirigits a:

Reperfilat del marge situat en el flanc SW del sector, per poder incorporar un camí peatonal que connecta l'àrea industrial amb els marges del riu Fluvià (entre les cotes 246,0 i 252,0 ms.n.m.) amb un pendent del 15%.

Com a proposta indicativa , a la zona de la Plataforma dels equipaments que es situa en el flanc sud de l'àmbit i que limita amb el vial de connexió entre els dos àmbits industrials. El peu del talús es situa a la cota 229,5 ms.n.m. i la coronació a la cota 238,0 ms.n.m. amb pendent < 2H:1V. Rasant del camí de Cogulera que connecta amb el vial central des de la cota 234,0 ms.n.m. i la cota 240.9 ms.n.m. Aquesta proposta no s'executa en el marc del projecte d'urbanització

Els dos àmbits són deficitaris en terres, i per tant seran necessàries l'aportació de terres, provinents de l'excavació per a la implantació de la nova nau industrial.

BALANÇ DE TERRES

Àmbit	Desmunt	Terraplè	Balanç
Reperfilat pendent camí W	0,0	472,3	- 472,3
Camí Cogulera	0,0	2.434,4	- 2.434,4

5.3 VIALITAT.

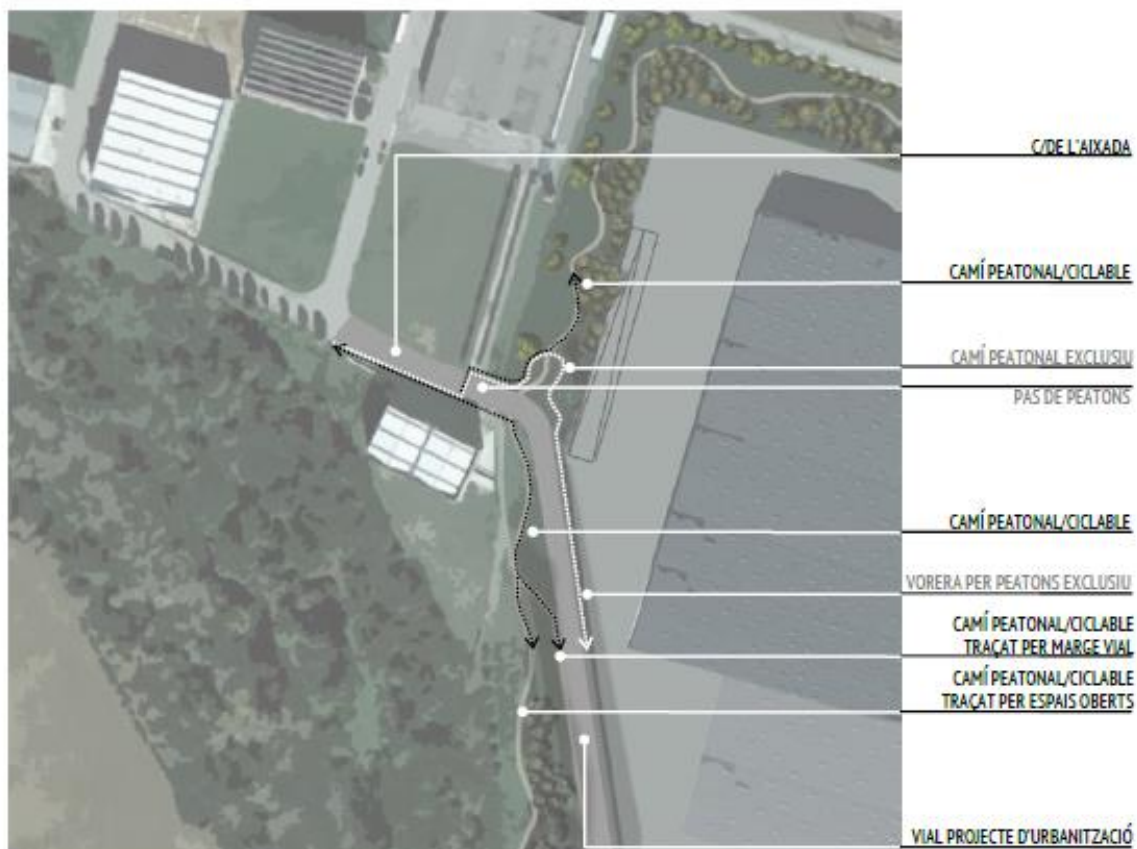
Definida per un vial central de 17,5 m. d'amplada que connecta el carrer de l'Aixada en el polígon industrial Poliger Sud Sector II amb l'Av. de Can Coma del Poliger Sud Sector I.

En el punt de connexió entre el vial projectat i el de l'Aixada es defineix un pas de vianants que permet segregar un recorregut ciclable i peatonal (pel marge dret del vial en sentit pk) que connectarà amb el Camí de Cogulera, d'un itinerari exclusivament per a vianants pel marge esquerre del vial que connectarà amb l'entrada a la nova nau.

5.3.1 Planta de Vialitat

Es defineix un vial per a vehicles que connecta el polígon industrial Poliger Sud Sector II amb el Polígon industrial Poliger Sud Sector I. Les característiques geomètriques d'aquest vial són:

- 2.5 m., de vorera per a ús exclusiu per a vianants, amb un escossell corregut al límit extern de la vorera i amb un emparat amb heura (*Hedera helix*).
- 10 m. de calçada per a ús exclusiu per a vehicles.
- 3 m. de cuneta verda. (amb amplada variable en alguns punts que permeti la laminació de l'aigua)
- 2 m., de carril bici segregat i camí per a vianants.
- Desmunt 2H:1V.





- 8. 20cm de base granular de "tot-i" artificial estesa i compactació de 98% PM
- 9. 15cm de base granular de "tot-i" artificial estesa i compactació de 98% PM
- 10. Rigola de formigó H10/P/20 (la de 15 cm gruix i 15cm d'alçada
- 11. Cuneta verd

- 1. Escosell comegut
- 2. Paviment porós.
- 3. 70cm de terra vegetal
- 4. Vorera de 15cm de gruix de paviment formigó H10/P/20 (la acabat respatllat
- 5. 15cm de base granular de "tot-i" artificial estesa i compactació del 98% PM
- 6. 6cm capa de rodadura tipus D12 damunt neg d'adherència amb emulsió ECR-1
- 7. 9cm capa base tipus S20 damunt neg d'adherència amb emulsió ECL-1.

SECCIÓ CALÇADA

Es defineixen 3 camins peatonal/ciclabes:

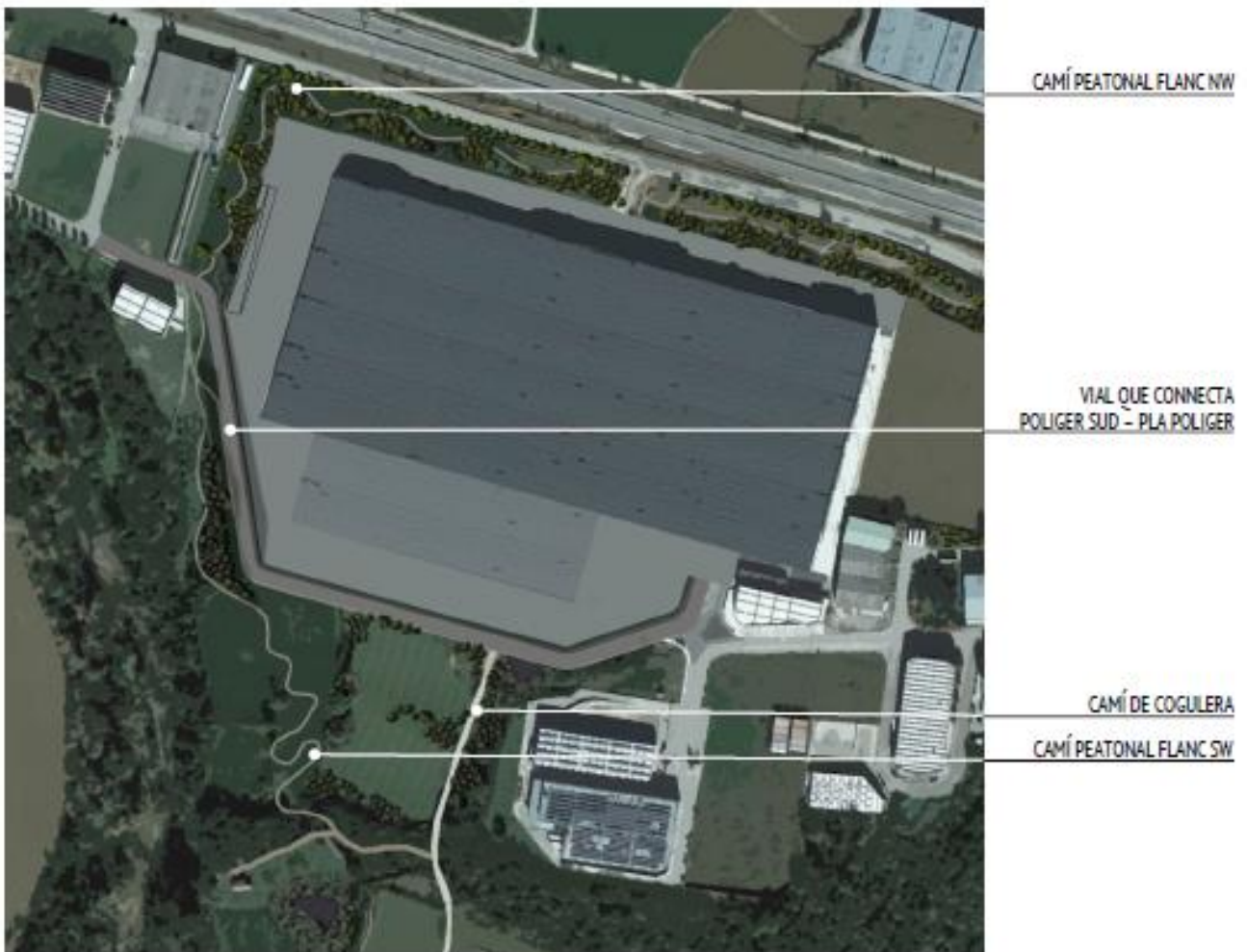
Camí de Cogulera. Té una longitud de 167.9m. i connecta el traçat de l'actual del camí de Cogulera amb el vial projectat.

Aquest traçat connectarà el disseminat de masies que es situen als marges del riu Fluvià, concretament en les masies d"els Camps", "Can Coma" i "Can Sorribes" amb la carretera A-26.

Camí peatonal flanc SW. Connecta el camí de Cogulera en el marge SE del sector amb el Carrer de l'Aixada en el polígon industrial Poliger Sud Sector II.

Ressegueix el marge SW del sector i discorre pels marges del riu Fluvià amb presència de bosc d'alzinar (*Quercus illex*) i carrasca (*Quercus coccifera*) amb alguns elements del bosc de ribera: pollancre (*Populus alba*), saules (*Salix alba*), freixes (*Fraxinus excelsior*), tells (*Tilia corata*) i oms (*Ulmus minor*).

Camí peatonal flanc NW. Aquest camí dona continuïtat al camí peatonal que discorre pel flanc SW, des del punt de creuament amb el vial central projectat fins a l'extrem NE del sector. Aquest camí, creua la zona del flanc nord de tot el sector que actua de franja de separació amb la carretera A-26 i la carretera de serveis



5.3.2 Perfils longitudinals

Les característiques geomètriques de la rasant dels camins són:

- Camí de Cogulera.
- Cota inicial: 234,1 ms.n.m.
- Cota final: 240.9 ms.n.m.
- Pendent: 4.1%
- Amplada plataforma: 4 m.

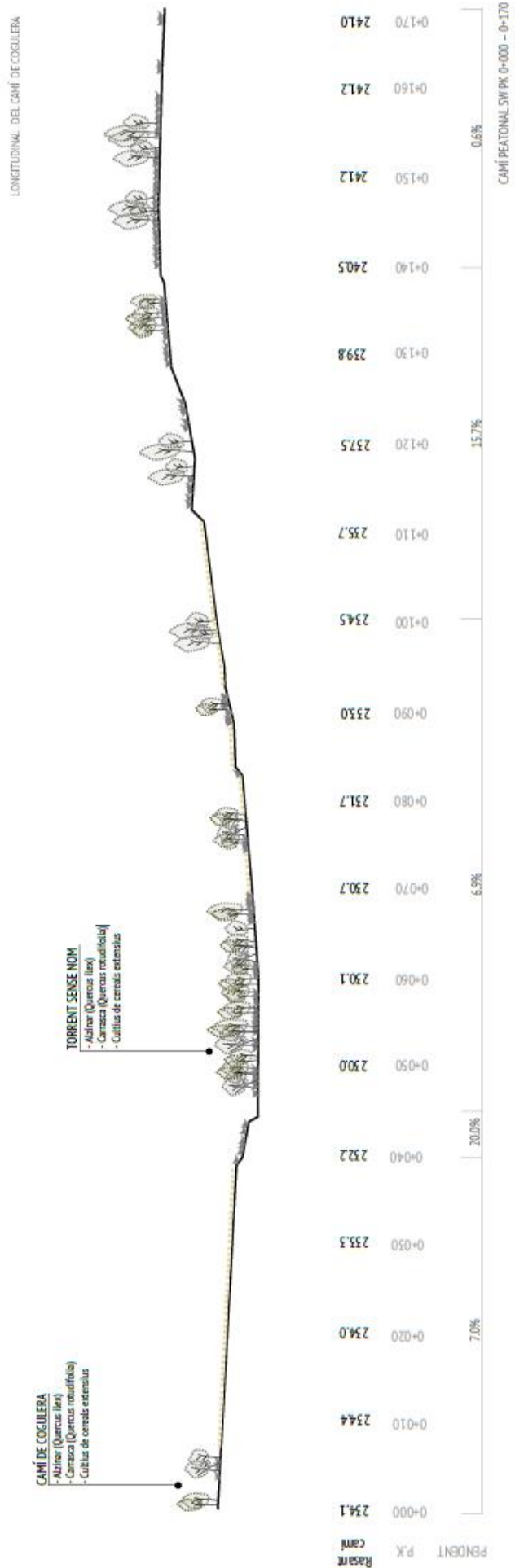
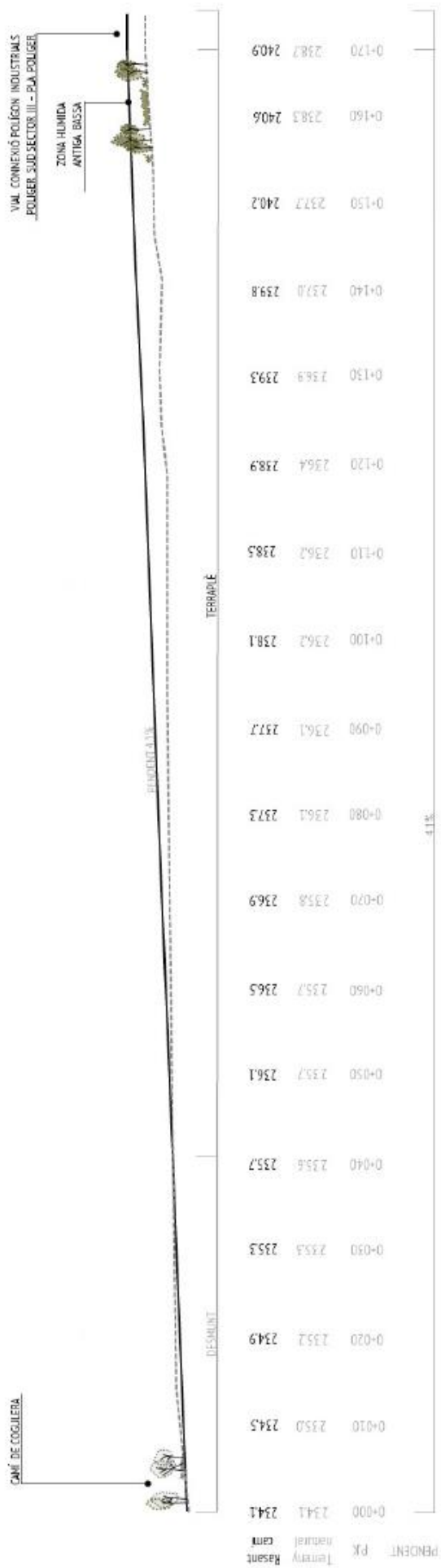
Camí peatonal flanc SW.

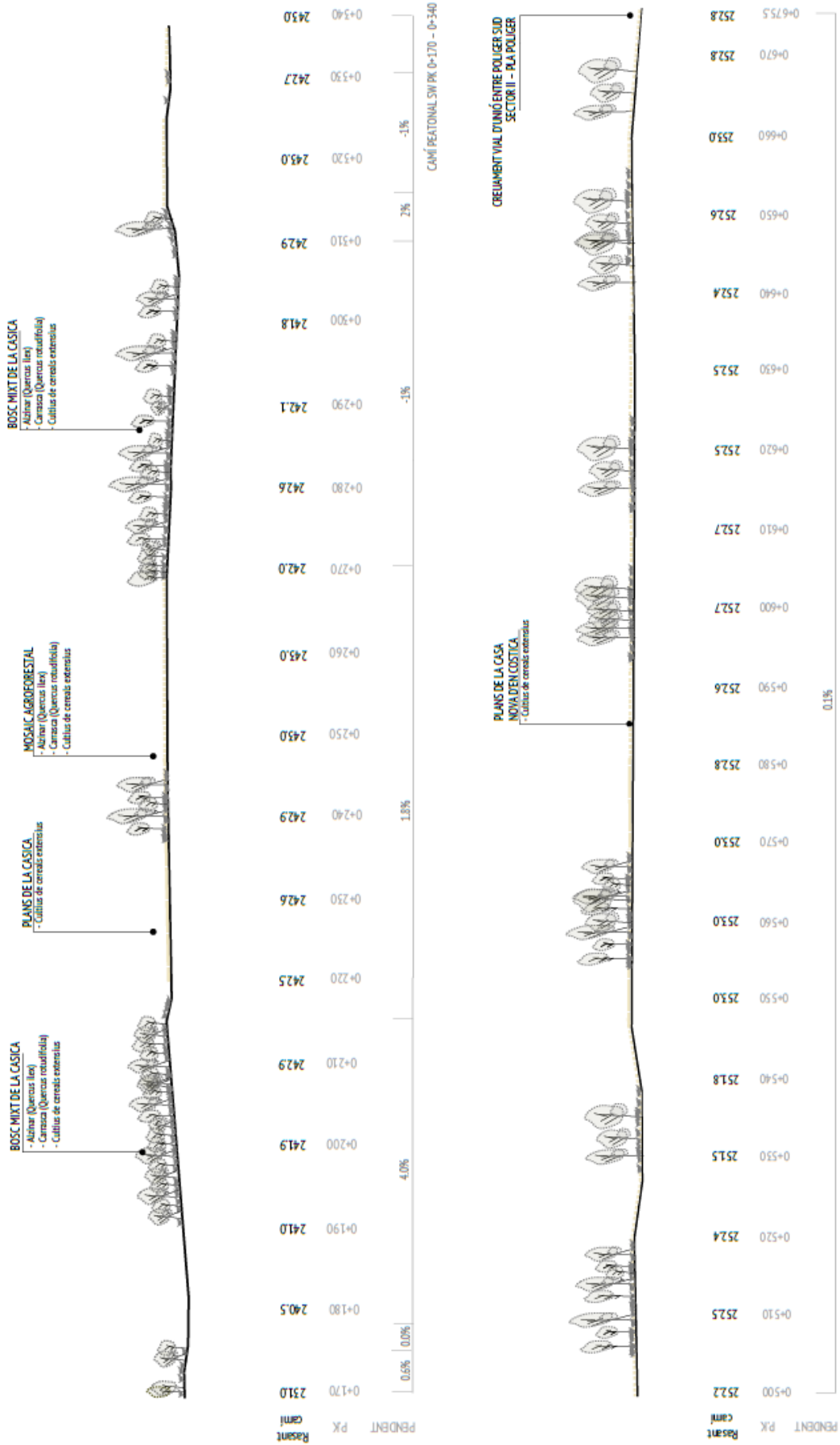
- Cota inicial: 234.1 ms.n.m.
- Cota final: 252.8 ms.n.m.
- Pendent: 0.0 - 15%.
- Amplada plataforma: 2 m.

Camí peatonal flanc NW.

- Cota inicial: 252.8 ms.n.m.
- Cota final: 249.0 ms.n.m.
- Pendent: 0.6%
- Amplada plataforma: 2 m.

ANNEXE COMPLEMENTARI DELS ESPAIS LLIURES SUD-OEST DEL PROJECTE D'URBANITZACIÓ DE SECTOR SAU 3 I SAU 4
SANT JAUME DE LLIERCA (LA GARROTXA)





5.4 SEMBRES I PLANTACIONS.

El projecte limita amb un àmbit d'alt valor, com són els marges del riu Fluvià i les franges cobertes per HICs (alzinars i carrascars i vernedes). El projecte té per objectiu naturalitzar l'àmbit d'implantació de la nau industrial, amb la integració paisatgística dels espais lliures.

Concretament es preveuen les següents actuacions:

Naturalització i pacificació del vial central que connecta el Polígon industrial Poliger Sud (Sector II) amb el Pla de Poliger, mitjançant:

Reducció de la plataforma del vial, reduint la secció a l'estrictament necessària al pas de vianants i a la dels vehicles pesants.

Implantació d'una cuneta verda que conduirà el drenatge provinent del desmunt del vial, en el peu del desmunt, revegetada amb herbàcies.

Execució d'un escossell corregut en tota la longitud del vial en el seu marge esquerre (sentit PK) i plantació lineal d'espècies arbòries (ornamentals) que siguin representatives del bosc de ribera del riu Fluvià (pollancre (*Populus alba*), saules (*Salix alba*), freixes (*Fraxinus excelsior*), tells (*Tilia corata*) i oms (*Ulmus minor*).

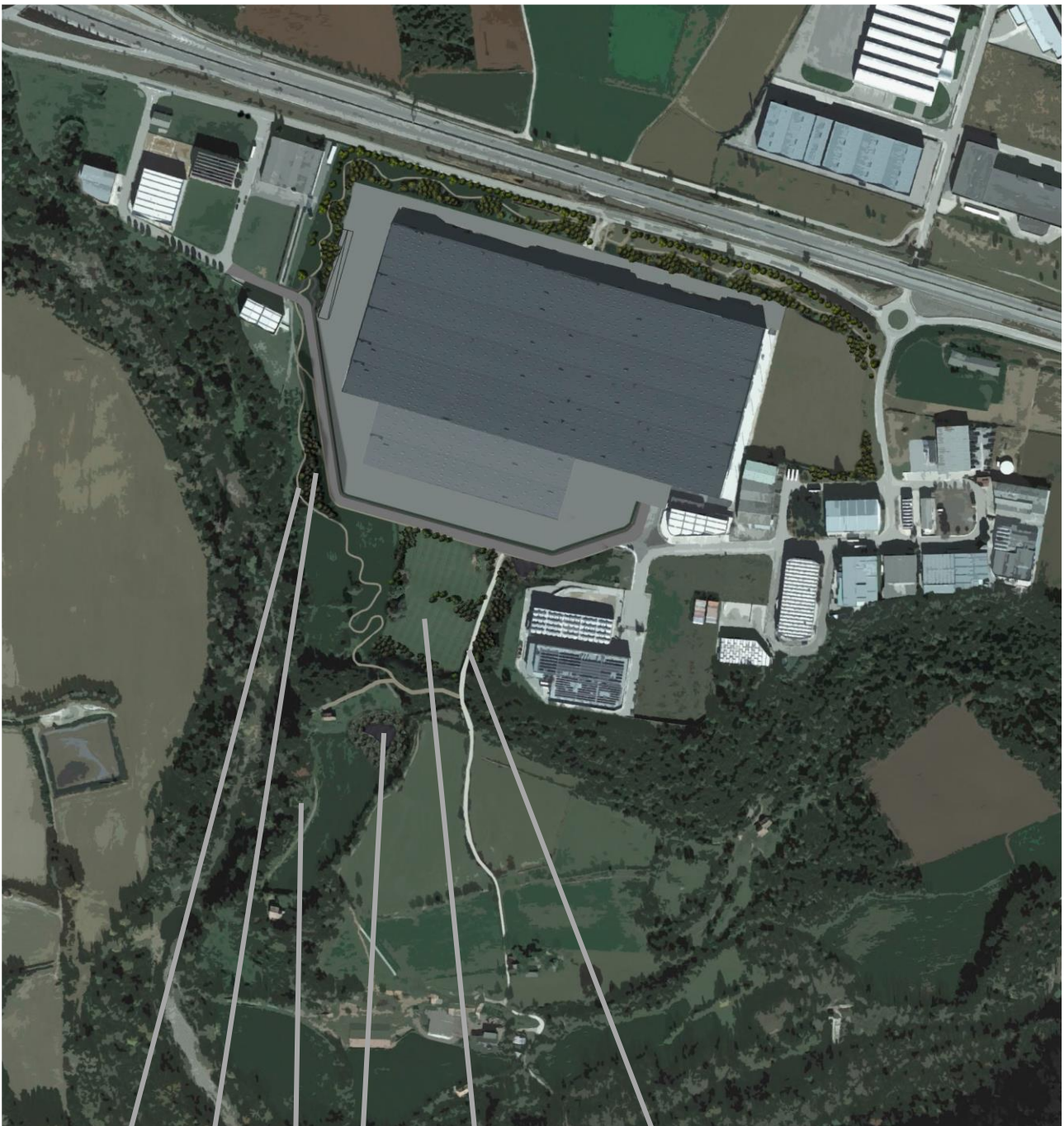
Naturalització tant geomorfològica com vegetativa de la "peça" d'equipaments situada al marge dret del vial central, mitjançant:

Conservació parcial del relleu i de la vegetació forestal existent formada per alzinar (*Quercus ilex* i *Quercus coccifera*) en una longitud de 150 m., i una amplada irregular, que arriba als 25 m. d'amplada.

Proposta de restauració de la plataforma de la zona d'equipaments, amb herbàcies i amb plantacions forestals pròpies de l'alzinar, mantenint l'estructura d'un mosaic agroforestal. **Com s'ha dit aquesta proposta es indicativa i no s'executa en el marc del projecte d'urbanització.**

En el moment que s'executi les obres de restauració de la parcel·la d'equipaments, es restaurarà mitjançant espècies pròpies de l'alzinar.

Implantació d'un camí per a vianants (en el flanc W del sector) que connecti el carrer de l'Aixada situat al Polígon Poliger Sud (Sector II) amb el camí de Cogulera que connecta amb el disseminat de masies que es troben al marge sud del riu Fluvià (les masies d'"els Camps", "Can Coma" i "Can Sorribes").



CARRIL BICI

REFORESTACIÓ
EN TALÚS

BASSA DE LAMINACIÓ

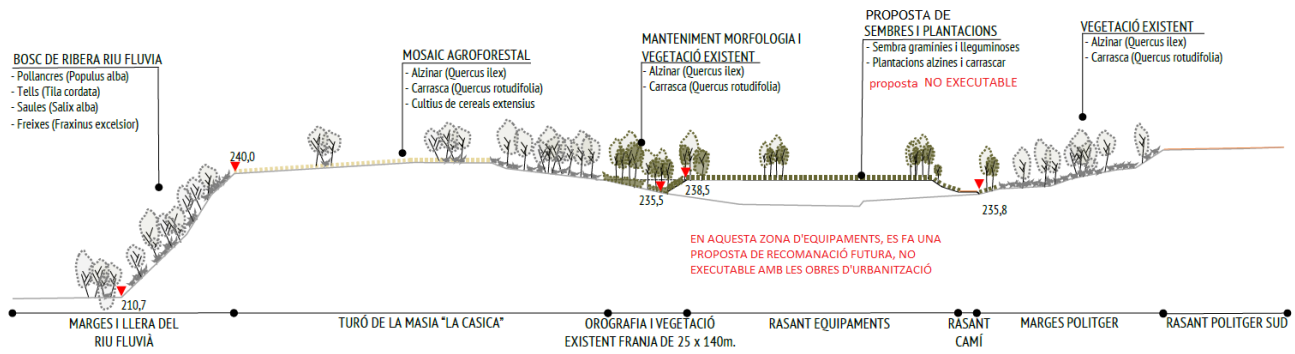
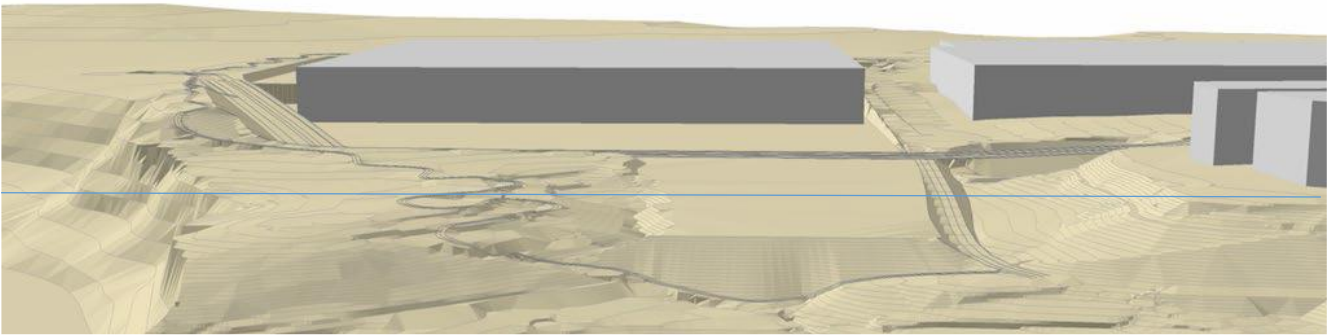
CAMÍ DE COGULERA

MARGES DEL RIU FLUVIÀ

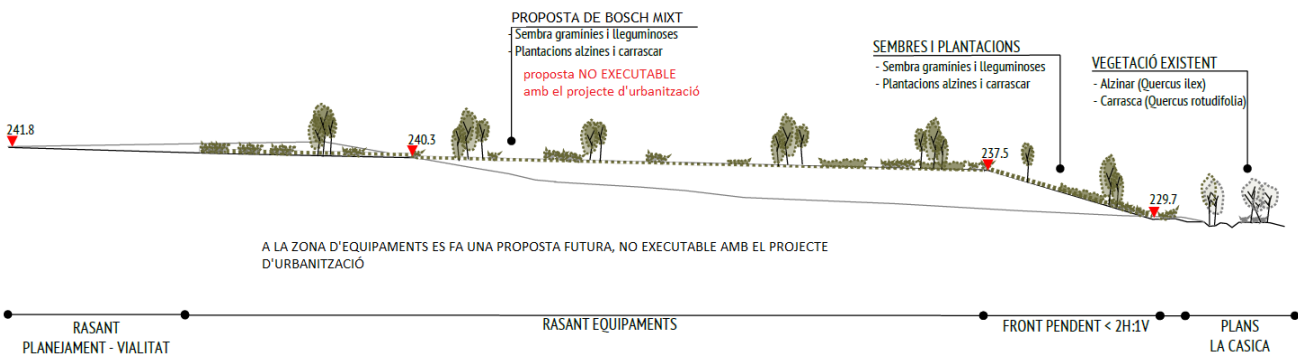
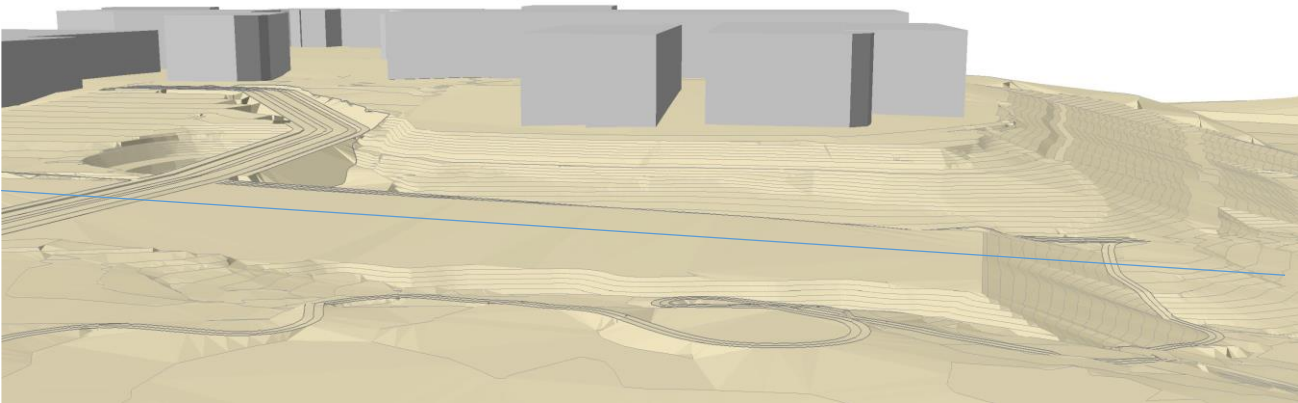
ZONA D'EQUIPAMENT

CARRIL BICI

SECCIÓ TRANSVERSAL



SECCIÓ LONGITUDINAL



5.4.1 Vegetació. Revegetació d'espais degradats

Es seguirà les següents actuacions:

Restaurar tots els talussos susceptibles a allotjar vegetació:

Revegetació de l'escossell del vial central que connecta el Polígon industrial Poliger Sud (Sector II) amb el Pla de Poliger.

La morfologia de tots els talussos serà inferior a 3H:2V, prioritzant les pendents inferiors a 2H:1V

Quant a tipologia de vegetació per restaurar els talussos, s'escullen espècies autòctones, quedant expressament excloses, espècies foranes i invasores.

SEMBRA D'ESPÈCIES HERBÀCIES

Aquesta actuació consisteix en la disseminació pel terreny de les llavors de les espècies amb les que es proposa restaurar. En aquest cas es realitzarà de forma mecànica, a través d'una hidrosebradora que dispersi les llavors.

La sembra que es proposa per la restauració agrícola es farà a la tardor o a la primavera, i s'evitarà durant els dies amb fortes calorades, vents càlids o secs, gelades, etc.

Les sèmbrs es poden executar segons els procediments següents:

Sobre el sòl, on es repartirà la llavor per tota la superfície a sembrar, el més uniformement possible.

Per tal d'evitar una mala distribució, no es pot sembrar en dies amb vents forts que puguin arrossegar la llavor. Si no fos possible, es barrejarà la llavor amb sorra lleugerament humida i, a més a més, s'efectuarà la distribució ben arran de terra.

Les llavors s'han de plantar a una certa fondària, perquè quan germinin les fulles cotiledonars, arribin a la superfície abans que hagin esgotat les substàncies de reserva que la planta utilitza per al seu creixement. La pràctica confirma que aquesta fondària és una vegada i mitja (1,5) la dimensió màxima de la llavor. Però, tenint en compte la pendent del terreny i la coberta del tou, que s'estendrà de manera uniforme, serà un gruix una mica superior al doble de la major dimensió de la llavor.

Un cop repartida la llavor i coberta, es regarà amb aigua, tot repetint el rec diàriament durant el període inicial d'una a dues setmanes, i essent la direcció d'obra la que fixarà, segons les condicions climatològiques la durada exacta d'aquest període.

PLANTACIÓ D'ESPÈCIES ARBÒRIES I ARBUSTIVES

A més de la restauració del paisatge de les zones neofornades, la revegetació persegueix uns altres objectius importants que s'han de considerar per l'èxit del programa de restauració.

A curt termini, la disminució de l'erosió en les àrees generades com són el desmunt del vial de connexió entre el Polígon Poliger Sud (Sector II), amb el del Pla de Poliger i el front de la zona d'equipaments.

Afavorir la restauració de la coberta vegetal a tota l'àrea de l'activitat.

Restablir hàbitats per la fauna.

Executar la revegetació per fases, per tal de disminuir el temps d'oportunitat dels fenòmens erosius.

Utilitzar per la revegetació espècies autòctones de les etapes de successió de la vegetació potencial, o no agressives per les mateixes.

Revegetació general de les superfícies denudades.

Adequar el paisatge amb la definició de models de plantació específics per a cada situació.

Així les unitats de revegetació definides són les següents:

Sembra de superfícies denudades (escossell corregut, desmunt i cuneta verda del vial central, laterals del camí de Cogulera, zona de reperfilat del traçat del camí peatonal SW.

Aportació i estesa de 30 cm de terra vegetal als talussos on s'ha realitzat la restauració morfològica:

Escossell corregut del vial, zones planes, talussos del nou traçat del camí de Cogulera, i restauració morfològica.

Plantacions al desmunt del viala la franja a reperfilat del camí peatonal del SW, laterals del camí de Cogulera, bassa situada al peu del camí de Cogulera.

Plantacions amb espècies de ribera que formin part de l'estructura d'una albereda.

ELECCIÓ D'ESPÈCIES I MODELS DE REVEGETACIÓ

Les espècies utilitzades hauran de complir les següents condicions:

Utilització en la revegetació d'espècies autòctones de les etapes de successió de la vegetació potencial (alzinar en les zones boscoses i albereda en zones de bosc de ribera), o no agressives per les mateixes.

No utilitzar espècies piròfiles, per evitar l'augment del risc d'incendi. A més d'altres criteris de caràcter general:

Capacitat de reproducció i existència en vivers comercials.

Volum de la planta i capacitat de desenvolupament horitzontal.

Resistència a la sequera.

Capacitat i velocitat de desenvolupament.

Relació cost/efectivitat equilibrada.

En base a aquestes directrius i a les unitats de revegetació marcades s'estableix els següents models:

PLANTACIONS PL1. FORMACIONS BOSCOSES AMB ESPÈCIES DE L'ALZINAR

Model de plantació	Espècie	Format	Peus/ha
PLANTACIONS EN ZONES DE DESMUNT I TERRAPLÈ I ZONES PLANES REPRODUINT EL BOSC D'ALZINAR	ARBUSTS		
	<i>Viburnum tinus</i>	2 s Pf 1.5 lt	1.000
	<i>Pistacea lentiscus</i>	40-60 cm AF	600
	<i>Clematis vitalba</i>	40-60 cm C	600
	<i>Cistus albidus</i>	40-60 cm AF	1.800
	TOTAL		4.000
	ARBRES		
	<i>Quercus illex</i>	40-60 cm C	150
	<i>Quercus coccifera</i>	40-60 cm C	100
	<i>Quercus faginea</i>	40-60 cm C	50
<i>Fraxinus excelsior</i>	40-60 cm C	50	
TOTAL		350	

Són espècies adaptades a condicions locals, les quals s'han extret dels inventaris realitzats en camp.

Forma de plantar:

Les plantes es disposaran en taques extenses, on repartiran amb una distribució uniforme sobre el talús.

El marc de plantació serà de: 2,25 x 2,25 al portell

PLANTACIONS PL2. FORMACIONS DE BOSC DE RIBERA AMB ESPÈCIES DE LA VERNEDA

Model de plantació	Espècie	Format	Peus/ha
PLANTACIONS EN ZONES DE DESMUNT I TERRAPLÈ I ZONES PLANES REPRODUINT EL BOSC D'ALZINAR	ARBUSTS		
	<i>Rosa micrantha</i>	2 s Pf 400	1.000
	<i>Rubus ulmifolius</i>	40-60 cm C	600
	<i>Clematis vitalba</i>	40-60 cm C	600
	<i>Hedera helix</i>	2 s Pf 400	1.200
	<i>Acer monosperulatum</i>	2 s Pf 400	600
	TOTAL		4.000

ARBRES		
<i>Alnus glutinosa</i>	40-60 cm C	100
<i>Fraxinus excelsior</i>	40-60 cm C	100
<i>Ulmus minor</i>	40-60 cm C	100
Salix alba		50
TOTAL		350

Són espècies adaptades a condicions locals, les quals s'han extret dels inventaris realitzats en camp.

Forma de plantar:

Les plantes es disposaran en taques extenses, on repartiran amb una distribució uniforme sobre el talús.

El marc de plantació serà de: 2,25 x 2,25 al portell

5.4.2 Connectivitat

El projecte dels espais lliures millora de forma significativa la connectivitat entre la franja que limita el sector amb la carretera A-26 i el vial de servei, i els plans situats al nord del Pla Poliger, donat que no hi ha estructures, ni passos de fauna que garanteixin la connectivitat.

Es projecta la naturalització de la franja que limita amb la carretera A-26, segons els planols 14.01, 14.02 i 14.03 del projecte d'urbanització.

Restauració del desmunt del vial que connecta el Polígon industrial Poliger Sud. Sector II amb el Polígon industrial Pla de Poliger, mitjançant el model de plantació PL1.

Plantació de plantes enfiladisses al marge de la vorera per vianants al límit de la plataforma del vial principal.

PLANTACIONS PL3. PLANTES ENFILADISSES

PLANTACIONS A L'EMPARRAT
DE LA VORERA

Espècie

Format

Peus/ha

ARBUSTS

Hedera helix

2 s Pf 400 1.000

TOTAL

1.000

Són espècies adaptades a condicions locals, les quals s'han extret dels inventaris realitzats en camp.

Forma de plantar:

Les plantes es disposaran en taques extenses, on repartiran amb una distribució uniforme sobre el talús.

El marc de plantació serà de: 2,25 x 2,25 al portell

IMATGES DE LES ESPÈCIES DE PLANTACIÓ



Hedera helix



Gramineas



Rosmarinus



Lavandula



Quercus coccifera



Fraxinus excelsior



Tilia



Salix abla



Freixes



Populus

6. PRESSUPOST

Aplicant els preus unitaris que figuren en el present projecte, s'obté el següent Pressupost d'Execució Material:

PRESSUPOST EXECUCIÓ DE MATERIAL: **74.314,03 €**

Afegint al Pressupost anterior els percentatges corresponents a Despeses Generals (13%), Benefici Industrial (6%) i IVA (21%), s'obté el següent Pressupost d'Execució per Contracte:

PRESSUPOST D'EXECUCIÓ PER CONTRACTE (amb IVA): **107.004,77 €**

Puja el pressupost d'execució per contracte (PEC) a CENT SET MIL QUATRE EUROS AMB SETANTA-SET CÈNTIMS (107.004,77€)

Sant Jaume de Llierca, gener de 2023

NARCIS VILÀ I PUJOLAR

AMIDAMENTS

Obra 01 PRESSUPOST 0828_22_ESPAIS_LLIURES
Capítol 01 TREBALLS PREVIS

- 1 GR113564 m2 Desbrossada de franges de terreny de fins a 5 m d'amplària, amb una alçària de brossa de fins a 1 m i amb menys de 40 obstacles per km, mitjançant tractor de 73,5 kW (100 CV) de potència amb braç desbrossador, amb un mínim de dues passades de màquina, sense recollir la brossa

Num.	Text	Tipus	[C]	[D]	[E]	[F]	TOTAL
1	Camins_vianants/ciclables		6.994,900				6.994,900
2	Reperfilat_camí_vianants/ciclables		947,700				947,700
3	Àmbit_bassa		1.421,800				1.421,800
TOTAL AMIDAMENT						9.364,400	

- 2 GR225645 m2 Subsolament de terreny fluix a una fondària de treball de 0,45 m, amb tractor sobre pneumàtics de 40,5 a 50,7 kW (55 a 69 CV) i equip subsolador amb 3 braços i una amplària de treball d'1,51 a 1,99 m, per a un pendent inferior al 12 %

Num.	Text	Tipus	[C]	[D]	[E]	[F]	TOTAL
1	Zones_planes_voltant_camins_vianants/ciclables		14.870,500				14.870,500
TOTAL AMIDAMENT						14.870,500	

01 PRESSUPOST 0828_22_ESPAIS_LLIURES
02 MOVIMENT DE TERRES

- 1 G2212101 m3 Excavació en zona de desmunt, de terreny compacte, amb mitjans mecànics i càrrega sobre camió

	Tipus	[C]	[D]	TOTAL
1	Camins_vianants/ciclables	5.070,140	0,250	1.267,535
2	Reperfilat_camí_vianants/ciclables	947,700	0,250	236,925
3	Àmbit_bassa	1.421,800	0,250	355,450
4	Front_parcel·la_equipaments	3.611,130	0,250	902,783
TOTAL AMIDAMENT				2.762,693

- 2 G2262211 m3 Estesa i piconatge de sòl adequat de l'obra, en tongades de 50 cm de gruix, com a màxim, amb compactació del 95 % PM, utilitzant corró vibratori autopropulsat, i amb necessitat d'humectació

Num.	Text	Tipus	[C]	[D]	[E]	[F]	TOTAL
1	Reperfilat_camí_W		472,000	1,000			472,000
2	Terrapenat Laterals_camí_Cogulera		2.434,400	1,000			2.434,400
TOTAL AMIDAMENT						2.906,400	

- 3 G2412065 m3 Transport de terres per a reutilitzar en obra, amb camió de 12 t i temps d'espera per a la càrrega amb mitjans mecànics, amb un recorregut de menys de 5 km

Num.	Text	Tipus	[C]	[D]	[E]	[F]	TOTAL
1	Reperfilat_camí_W		472,000	1,000			472,000
2	Terrapenat Laterals_camí_Cogulera		2.434,400	1,000			2.434,400

AMIDAMENTS

3 Bassa 413,850 1,000 413,850

TOTAL AMIDAMENT 3.320,250

Obra 01 PRESSUPOST 0828_22_ESPAIS_LLIURES
Capítol 03 FERMS I PAVIMENTS CAMINS

1 G932101F m3 Base de sauló, amb estesa i piconatge del material al 95 % del PM

Num.	Text	Tipus	[C]	[D]	[E]	[F]	TOTAL
1	Camins_vianants/ciclables		5.070,100	0,100			507,010

TOTAL AMIDAMENT 507,010

Obra 01 PRESSUPOST 0828_22_ESPAIS_LLIURES
Capítol 04 CONDICIONAMENT DEL SÒL

1 GR3P1C16 m3 Estesa de terra vegetal procedent de l'obra, amb motoanivelladora petita

Num.	Text	Tipus	[C]	[D]	[E]	[F]	TOTAL
1	Reperfilat_cami_vianants/ciclables		947,700	0,250			236,925
2	Àmbit_bassa		1.421,800	0,250			355,450

TOTALAMIDAMENT 592,375

Obra 01 PRESSUPOST 0828_22_ESPAIS_LLIURES
Capítol 05 SEMBRES I PLANTACIONS

1 GR713A0H m2 Sembra de barreja de llavors per a gespa tipus Standard C4 segons NTJ 07N, amb sembradora de tracció mecànica, en un pendent < 25 % i superfície de 2000 a 5000 m2, i la primera sega

Num.	Text	Tipus	[C]	[D]	[E]	[F]	TOTAL
1	Bassa		1.008,000				1.008,000
2	Cuneta_verda_vial_urbanització		3.642,900				3.642,900
3	Desmunt_vial_urbanització		2.417,000				2.417,000
4	Escossell corregut		731,800				731,800
6	Reperfilat_cami_W		947,700				947,700
7			0,000				0,000

TOTALAMIDAMENT 8.747,400

2 GR7217H0 m2 Hidrosembra de barreja de llavors per a gespa tipus Standard C4 segons NTJ 07N, amb una dosificació de 10 g/m2, aigua, mulch de fibra vegetal a base de palla picada i fibra curta de cel·lulosa (200g/m2), adob organo-mineral d'alliberament lent, bioactivador microbià i estabilitzador sintètic de base acrílica, en una superfície de 500 a 2000 m2

Num.	Text	Tipus	[C]	[D]	[E]	[F]	TOTAL
------	------	-------	-----	-----	-----	-----	-------

AMIDAMENTS

1	Talús_bassa	413,900	413,900
2	Talús_camí_cogulera	977,100	977,100

TOTAL AMIDAMENT 1.391,000

- 3 GR721AH0 m2 Hidrosembra de barreja de llavors per a gespa tipus Standard C4 segons NTJ 07N, amb una dosificació de 10 g/m2, aigua, mulch de fibra vegetal a base de palla picada i fibra curta de cel·lulosa (200g/m2), adob organo-mineral d'alliberament lent, bioactivador microbià i estabilitzador sintètic de base acrílica, en una superfície de 2000 a 5000 m2

Num.	Text	Tipus	[C]	[D]	[E]	[F]	TOTAL
1	Front_parcel·la_equipaments		3.611,100				3.611,100

TOTAL AMIDAMENT 3.611,100

- 4 GR4JHM23 u Subministrament de Viburnum tinus d'alçària de 20 a 40 cm, en contenidor d'1,5 l

AMIDAMENT DIRECTE 139,000

- 5 GR4GJ8F1 u Subministrament de Pistacia lentiscus en alvèol forestal de 200 cm3

AMIDAMENT DIRECTE 84,000

- 6 GR4BKB34 u Subministrament de Clematis vitalba d'alçària de 40 a 60 cm, en contenidor de 3 l

AMIDAMENT DIRECTE 84,000

- 7 GR4BH2G1 u Subministrament de Cistus albidus en alvèol forestal de 400 cm3

AMIDAMENT DIRECTE 252,000

- 8 GR451634 u Subministrament de Quercus ilex de perímetre de 4 a 6 cm, en contenidor de 25 l

AMIDAMENT DIRECTE 10,000

- 9 GR4513F1 u Subministrament de Quercus coccifera en alvèol forestal de 300 cm3

AMIDAMENT DIRECTE 5,000

- 10 GR451FF1 u Subministrament de Quercus faginea en alvèol forestal de 300 cm3

AMIDAMENT DIRECTE 5,000

- 11 GR434816 u Subministrament de Fraxinus excelsior de perímetre de 8 a 10 cm, amb l'arrel nua

AMIDAMENT DIRECTE 5,000

- 12 GR662111 25x25x25 u Plantació d'arbust o arbre de petit format en contenidor d'1 a 1,5 l, excavació de clot de plantació de cm amb mitjans manuals, en un pendent inferior al 35 %, reblert del clot amb terra de l'excavació i primer reg

AMIDAMENT DIRECTE 1.421,000

- 13 GR614113 d'alçària (a u Plantació d'arbre planifoli amb pa de terra o contenidor, de 6 a 14 cm de perímetre de tronc a 1 m partir del coll de l'arrel), excavació de clot de plantació de 60x60x60 cm amb mitjans manuals, en un pendent inferior al 35 %, reblert del clot amb substitució parcial del 30% de terra de l'excavació per terra de jardineria, primer reg i càrrega de les terres sobrants a camió

AMIDAMENT DIRECTE 231,000

AMIDAMENTS

1	GR4H2Q13	u	Subministrament de Rosa sempervirens d'alçària de 30 a 40 cm, en contenidor d'1,3 l		
				AMIDAMENT DIRECTE	142,000
2	GR4H4MF1	u	Subministrament de Rubus ulmifolius en alvèol forestal de 300 cm3		
				AMIDAMENT DIRECTE	85,000
3	GR4DN4F1	u	Subministrament d'Hedera helix en alvèol forestal de 300 cm3		
				AMIDAMENT DIRECTE	720,000
4	GR4126F1	u	Subministrament d'Acer monspessulanum en alvèol forestal de 300 cm3		
				AMIDAMENT DIRECTE	85,000
5	GR416416	u	Subministrament d'Alnus glutinosa de perímetre de 8 a 10 cm, amb l'arrel nua		
				AMIDAMENT DIRECTE	14,000
6	GR45D417	u	Subministrament d'Ulmus minor (U. carpifolia) de perímetre de 10 a 12 cm, amb l'arrel nua		
				AMIDAMENT DIRECTE	14,000
7	GR45525L	u	Subministrament de Salix alba d'alçària de 80 a 100 cm, en contenidor de 3 l		
				AMIDAMENT DIRECTE	8,000
8	GR43481A	u	Subministrament de Fraxinus excelsior de perímetre de 16 a 18 cm, amb l'arrel nua		
				AMIDAMENT DIRECTE	44,000
9	GR612233	u	Plantació d'arbre planifoli amb pa de terra o contenidor, de 14 a 18 cm de perímetre de tronc a 1 m d'alçària (a partir del coll de l'arrel), excavació de clot de plantació de 80x80x80 cm amb mitjans mecànics, en un pendent inferior al 25 %, reblert del clot amb substitució parcial del 30% de terra de l'excavació per terra de jardineria, primer reg i càrrega de les terres sobrants a camió		
				AMIDAMENT DIRECTE	44,000

ANNEXE COMPLEMENTARI DELS ESPAIS LLIURES SUDOEST DEL PROJECTE D'URBANITZACIÓ DE SECTOR SAU 3 I SAU 4
SANT JAUME DE LLIERCA (LA GARROTXA)

PRESSUPOST

OBRA 01 PRESSUPOST 0828_22_ESPAIS_LLIURES
CAPÍTOL 01 TREBALLS PREVIS

NUM.	CODI	UA	DESCRIPCIÓ	PREU	AMIDAMENT	IMPORT
1	GR113564	m2	Desbrossada de franges de terreny de fins a 5 m d'amplària, amb una alçària de brossa de fins a 1 m i amb menys de 40 obstacles per km, mitjançant tractor de 73,5 kW (100 CV) de potència amb braç desbrossador, amb un mínim de dues passades de màquina, sense recollir la brossa (P - 5)	0,10	9.364,400	936,44
2	GR225645	m2	Subsolament de terreny flux a una fondària de treball de 0,45 m, amb tractor sobre pneumàtics de 40,5 a 50,7 kW (55 a 69 CV) i equip subsolador amb 3 braços i una amplària de treball d'1,51 a 1,99 m, per a un pendent inferior al 12 % (P - 6)	0,20	14.870,500	2.974,10
TOTAL			CAPÍTOL 01.01			3.910,54

14 PRESSUPOST 0828_22_ESPAIS_LLIURES
15 MOVIMENT DE TERRES

NUM.	CODI	UA	DESCRIPCIÓ	PREU	AMIDAMENT	IMPORT
1	G2212101	m3	Excavació en zona de desmunt, de terreny compacte, amb mitjans mecànics i càrrega sobre camió (P - 1)	2,81	2.762,693	7.763,17
2	G2262211	m3	Estesa i piconatge de sòl adequat de l'obra, en tongades de 50 cm de gruix, com a màxim, amb compactació del 95 % PM, utilitzant corró vibratori autopropulsat, i amb necessitat d'humectació (P - 2)	2,90	2.906,400	8.428,56
3	G2412065	m3	Transport de terres per a reutilitzar en obra, amb camió de 12 t i temps d'espera per a la càrrega amb mitjans mecànics, amb un recorregut de menys de 5 km (P - 3)	2,43	3.320,250	8.068,21
TOTAL			CAPÍTOL 01.02			24.259,94

01 PRESSUPOST 0828_22_ESPAIS_LLIURES
03 FERMS I PAVIMENTS CAMINS

NUM.	CODI	UA	DESCRIPCIÓ	PREU	AMIDAMENT	IMPORT
1	G932101F	m3	Base de sauló, amb estesa i piconatge del material al 95 % del PM (P - 4)	29,39	507,010	14.901,02
TOTAL			CAPÍTOL 01.03			14.901,02

01 PRESSUPOST 0828_22_ESPAIS_LLIURES
04 CONDICIONAMENT DEL SÒL

NUM.	CODI	UA	DESCRIPCIÓ	PREU	AMIDAMENT	IMPORT
1	GR3P1C16	m3	Estesa de terra vegetal procedent de l'obra, amb motoanivelladora petita (P - 7)	3,44	592,375	2.037,77
TOTAL			CAPÍTOL 01.04			2.037,77

01 PRESSUPOST 0828_22_ESPAIS_LLIURES
05 SEMBRES I PLANTACIONS

NUM.	CODI	UA	DESCRIPCIÓ	PREU	AMIDAMENT	IMPORT
1	GR713A0H	m2	Sembra de barreja de llavors per a gespa tipus Standard C4 segons NTJ 07N, amb sembradora de tracció mecànica, en un pendent < 25 % i superfície de 2000 a 5000 m2, i la primera sega (P - 27)	0,47	8.747,400	4.111,28

ANNEXE COMPLEMENTARI DELS ESPAIS LLIURES SUD-OEST DEL PROJECTE D'URBANITZACIÓ DE SECTOR SAU 3 I SAU 4
SANT JAUME DE LLIERCA (LA GARROTXA)

2	GR7217H0	m2	Hidrosembra de barreja de llavors per a gespa tipus Standard C4 segons NTJ 07N, amb una dosificació de 10 g/m2, aigua, mulch de fibra vegetal a base de palla picada i fibra curta de cel·lulosa (200g/m2), adob organo-mineral d'alliberament lent, bioactivador microbià i estabilitzador sintètic de base acrílica, en una superfície de 500 a 2000 m2 (P - 28)	1,12	1.391,000	1.557,92
3	GR721AH0	m2	Hidrosembra de barreja de llavors per a gespa tipus Standard C4 segons NTJ 07N, amb una dosificació de 10 g/m2, aigua, mulch de fibra vegetal a base de palla picada i fibra curta de cel·lulosa (200g/m2), adob organo-mineral d'alliberament lent, bioactivador microbià i estabilitzador sintètic de base acrílica, en una superfície de 2000 a 5000 m2 (P - 29)	1,11	3.611,100	4.008,32
4	GR4JHM23	u	Subministrament de Viburnum tinus d'alçària de 20 a 40 cm, en contenidor d'1,5 l (P - 23)	2,09	139,000	290,51
5	GR4GJ8F1	u	Subministrament de Pistacia lentiscus en alvèol forestal de 200 cm3 (P - 20)	0,62	84,000	52,080
6	GR4BKB34	u	Subministrament de Clematis vitalba d'alçària de 40 a 60 cm, en contenidor de 3 l (P - 18)	4,01	84,000	336,84
7	GR4BH2G1	u	Subministrament de Cistus albidus en alvèol forestal de 400 cm3 (P - 17)	0,66	252,000	166,32
8	GR451634	u	Subministrament de Quercus ilex de perímetre de 4 a 6 cm, en contenidor de 25 l (P - 13)	15,94	10,000	159,40
9	GR4513F1	u	Subministrament de Quercus coccifera en alvèol forestal de 300 cm3 (P - 12)	0,71	5,000	3,55
10	GR451FF1	u	Subministrament de Quercus faginea en alvèol forestal de 300 cm3 (P - 14)	0,71	5,000	3.550,00
11	GR434816	u	Subministrament de Fraxinus excelsior de perímetre de 8 a 10 cm, amb l'arrel nua (P - 10)	13,28	85,000	1.128,80
12	GR662111	u	Plantació d'arbrust o arbre de petit format en contenidor d'1 a 1,5 l, excavació de clot de plantació de 25x25x25 cm amb mitjans manuals, en un pendent inferior al 35 %, reblert del clot amb terra de l'excavació i primer reg (P - 26)	2,60	1.421,000	3.694,60
13	GR614113	u	Plantació d'arbre planifoli amb pa de terra o contenidor, de 6 a 14 cm de perímetre de tronc a 1 m d'alçària (a partir del coll de l'arrel), excavació de clot de plantació de 60x60x60 cm amb mitjans manuals, en un pendent inferior al 35 %, reblert del clot amb substitució parcial del 30% de terra de l'excavació per terra de jardineria, primer reg i càrrega de les terres sobrants a camió (P - 25)	35,78	231,000	8.265,18
14	GR4H2Q13	u	Subministrament de Rosa sempervirens d'alçària de 30 a 40 cm, en contenidor d'1,3 l (P - 21)	2,44	142,000	346,48
15	GR4H4MF1	u	Subministrament de Rubus ulmifolius en alvèol forestal de 300 cm3 (P - 22)	0,62	85,000	52,70
16	GR4DN4F1	u	Subministrament d'Hedera helix en alvèol forestal de 300 cm3 (P - 19)	0,62	720,000	446,40
17	GR4126F1	u	Subministrament d'Acer monspessulanum en alvèol forestal de 300 cm3 (P - 8)	0,75	85,000	63,75
18	GR416416	u	Subministrament d'Alnus glutinosa de perímetre de 8 a 10 cm, amb l'arrel nua (P - 9)	15,92	14,000	222,88
19	GR45D417	u	Subministrament d'Ulmus minor (U. carpiniifolia) de perímetre de 10 a 12 cm, amb l'arrel nua (P - 16)	30,04	14,000	420,56
20	GR45525L	u	Subministrament de Salix alba d'alçària de 80 a 100 cm, en contenidor de 3 l (P - 15)	4,17	8,000	33,36
21	GR43481A	u	Subministrament de Fraxinus excelsior de perímetre de 16 a 18 cm, amb l'arrel nua (P - 11)	43,87	44,000	1.930,28
22	GR612233	u	Plantació d'arbre planifoli amb pa de terra o contenidor, de 14 a 18 cm de perímetre de tronc a 1 m d'alçària (a partir del coll de l'arrel), excavació de clot de plantació de 80x80x80 cm amb mitjans mecànics, en un pendent inferior al 25 %, reblert del clot amb substitució parcial del 30% de terra de l'excavació per terra de jardineria, primer reg i càrrega de les terres sobrants a camió (P - 24)	43,41	44,000	1.910,04

ANNEXE COMPLEMENTARI DELS ESPAIS LLIURES SUDOEST DEL PROJECTE D'URBANITZACIÓ DE SECTOR SAU 3 I SAU 4
SANT JAUME DE LLERCA (LA GARROTXA)

TOTAL	CAPÍTOL	01.	74.314,03
--------------	----------------	------------	------------------

RESUM DE PRESSUPOST

NIVELL 2: CAPÍTOL			Import
Capítol	01.01	TREBALLS PREVIS	3.910,54
Capítol	01.02	MOVIMENT DE TERRES	24.259,94
Capítol	01.03	FERMS I PAVIMENTS CAMINS	14.901,02
Capítol	01.04	CONDICIONAMENT DEL SÒL	2.037,77
Capítol	01.05	SEMBRES I PLANTACIONS	29.204,80
Obra	01	Pressupost 0828_22_Espais_Lliures	74.314,03
NIVELL 1: OBRA			Import
Obra	01	Pressupost 0828_22_Espais_Lliures	74.314,03

Girona, Gener de 2023

NUA Arquitectura, S.L.P.
Narcís Vilà Pujolar – Col·legiat nº 74882