

PLA DE CONTINGÈNCIA DEL SERVEI DE SALUT PÚBLICA DE L'AJUNTAMENT DE SANTA MARGARIDA DE MONTBUI VERS L'EMERGÈNCIA SANITÀRIA PER COVID-19

Febrer 2022



AJUNTAMENT DE SANTA
MARGARIDA DE MONTBUI

1.	INTRODUCCIÓ I CONTEXT	3
2.	OBJECTIUS, ESTRUCTURA I ABAST	4
3.	LA SALUT PÚBLICA A SANTA MARGARIDA DE MONTBUI.....	5
	3.1 Estructura local de salut pública	5
	3.2 L'experiència de Santa Margarida de Montbui	7
4.	PLA DE CONTINGÈNCIA	8
	4.1 Procediment específic per a l'optimització de la coordinació	8
	4.2 Procediment específic per a l'obtenció d'informació clau per a la presa de decisions	15
	4.3 Procediment específic per a la transparència i la comunicació amb la ciutadania	16
	4.4 Procediment específic per al reforç de tasques tècniques de salut pública	18

1. INTRODUCCIÓ I CONTEXT

L'emergència sanitària ocasionada per la COVID-19 ha generat un escenari d'excepcionalitat que a colpit a tots els nivells, incloent les administracions locals. El principal factor que ha incidit en l'afectació en el ritme de treball dels ajuntaments ha estat la manca de referències en quant a situacions similars, fet que s'ha traduït en un elevat nivell d'exigència per poder compassar al ritme de la pandèmia, vetllant per donar continuïtat a les tasques habituals, en la mesura del possible, i per fer front a les noves demandes derivades de la situació.

Tanmateix, l'experiència fruit de gairebé dos anys d'actuació i esforç suposa un aprenentatge i una base de treball que convé consolidar i afermar en el sí de qualsevol organització, a fi i efecte de detectar aspectes que hagin funcionat de manera positiva, per reforçar-los i potenciar-los, i, alhora, per assenyalar i analitzar pertinentment tots aquells aspectes que han generat disfuncions o ineficiència i que, per tant, cal millorar.

La crisi sanitària viscuda ha posat de manifest la necessitat de treballar i enfortir la resiliència a tots els nivells, com a enfocament clau a l'hora de contenir els danys o efectes de qualsevol emergència:

La resiliència és la capacitat d'un individu o d'un ecosistema (o d'una organització, en aquest cas) per afrontar amb èxit una situació desfavorable o de risc, i per recuperar-se, adaptar-se a la nova situació i desenvolupar-se positivament davant les circumstàncies adverses.

S'escau precisar que aquest document es fonamenta en l'enfocament metodològic proposat en els documents publicats pel Servei de Salut Pública de la Diputació de Barcelona, les [Bases per elaborar plans de contingència dels serveis municipals de salut pública per fer front a la COVID-19](#) i el corresponent [Manual d'implementació](#).

2. OBJECTIUS, ESTRUCTURA I ABAST

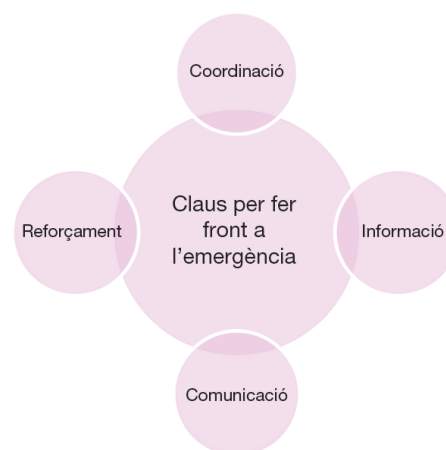
De manera prèvia a l'establiment dels objectius d'aquest Pla de contingència, s'escau incorporar una definició que n'estableixi el marc de referència:

Un Pla de contingència és un conjunt de procediments i instruccions alternatives a les condicions operatives normals d'una organització (o part d'ella), per tal de permetre'n el seu funcionament tot i que alguna de les seves funcions es vegi afectada per condicions externes a l'organització. Els Plans de contingència s'han de basar preferiblement en una avaluació de riscos que permeti identificar un conjunt de mesures i accions bàsiques concretes a emprendre per tal d'afrontar de manera adequada i efectiva possibles estats d'emergència que s'esdevinguin.

Partint d'aquesta premissa, aquest document té la finalitat d'establir directrius i mesures, de caràcter pràctic i aplicat, que permetin millorar la preparació interna de la organització i, a tal efecte, garantir el funcionament operatiu del servei de salut pública en un escenari d'emergència sanitària.

Pel que fa a l'estructura, el document s'emmarca en l'enfocament que es desprèn tant del Document de Bases com del corresponent Manual d'implementació del Servei de Salut Pública de la Diputació de Barcelona i, atenent a les especificitats i la casuística de Santa Margarida de Montbui, es materialitza en un Pla de contingència fonamentat en tres pilars principals:

- **Procediment específic per a l'optimització de la coordinació**
- **Procediment específic per a l'obtenció d'informació clau per a la presa de decisions**
- **Procediment específic per a la transparència i la comunicació amb la ciutadania**
- **Procediment específic per al reforç de tasques tècniques de salut pública**



Pel que fa a l'abast, el present document es centra en garantir el funcionament operatiu dels serveis que tenen relació directa amb les tasques de salut pública (veure apartat 3.1), tot i que de manera indirecta el procés de treball realitzat i el mateix document resultant ajuden a disposar d'orientacions per a la millora general de la capacitat d'adaptació de la organització municipal.

3. LA SALUT PÚBLICA A SANTA MARGARIDA DE MONTBUI

3.1 Estructura local de salut pública

Els ajuntaments tenen assignades importants competències per protegir i millorar la salut de la població, mitjançant accions de protecció de la salut i el desplegament de polítiques de promoció d'estils de vida més saludables. Les competències municipals mínimes en matèria de salut pública són les que estableix la Llei 18/2009, de salut pública, en el seu article 52.

D'acord amb l'article 5 de la Llei 18/2009, l'alcalde/ssa és l'autoritat sanitària, funció que no ha estat delegada en el cas de Santa Margarida de Montbui. Durant l'estadi d'emergència, els Serveis tècnics municipals assumeixen les funcions relatives a la salut pública, en tant que no es disposava d'un departament tècnic que centralitzés el gruix d'actuacions. En l'actualitat es disposa d'un tècnic de Salut Pública en el marc d'un pla d'ocupació temporal (inclòs dins les línies de subvenció extraordinàries per COVID-19 del Servei d'Ocupació de Catalunya). Tot plegat penja de la Regidoria de Salut Pública les funcions pertinents s'han delegat a la Regidoria de Salut Pública (englobada dins la 1ª Tinença d'alcaldia).

A continuació es detallen les tasques relatives a la salut pública que s'executen a l'Ajuntament de Santa Margarida de Montbui, tenint en compte les competències mínimes que els ajuntaments han de prestar en matèria de salut pública, així com els serveis o equips que n'assumeixen la gestió:

Educació sanitària en l'àmbit de les competències locals (campanyes de prevenció dirigides a l'àmbit educatiu)	Educació
Gestió del risc per a la salut derivat de la contaminació del medi	No s'assumeix
Gestió del risc per a la salut pel que fa a les aigües de consum públic: control d'aigües de boca i controls de la xarxa	Serveis tècnics municipals (Urbanisme i Medi Ambient) amb Companyia d'Aigües Artés
Gestió del risc per a la salut als equipaments públics i als llocs habitats, incloses les piscines: control sanitari de piscines i control de la legionel·losi	Serveis tècnics municipals (Urbanisme i Medi Ambient)
Gestió del risc per a la salut en les activitats de tatuatge, micropigmentació i pírcing	No s'assumeix
Gestió del risc per a la salut derivat dels productes alimentaris en les activitats del comerç minorista, del servei i la venda directa d'aliments preparats als consumidors, com a activitat principal o complementària d'un establiment, amb repartiment a domicili o sense, de la producció d'àmbit local i del transport urbà (seguretat alimentària)	Serveis tècnics municipals (Urbanisme i Medi Ambient) amb suport Diputació de Barcelona (inspecció)

Gestió del risc per a la salut derivat dels animals domèstics, dels animals de companyia, dels animals salvatges urbans i de les plagues:

- Gossos: registre i cens (xip identificador), tràmit de llicència, servei de recollida de gossos.
- Gats urbans: control de colònies.
- Control de plagues urbanes

Salut pública amb:

- Convenis entitats
- Mancomunitat de la Conca d'Òdena (contractació CANIUSA)
- Contractació empreses externes per control de plagues

Altres: Coordinació i suport de altres activitats relacionades amb salut organitzades per altres entitats (CAP, banc de sang, AECC...)

Salut pública

3.2 L'experiència de Santa Margarida de Montbui

Durant el període inicial (o relacionat amb el confinament), la Regidoria de salut pública ha intervingut en les següents accions de gestió de crisi:

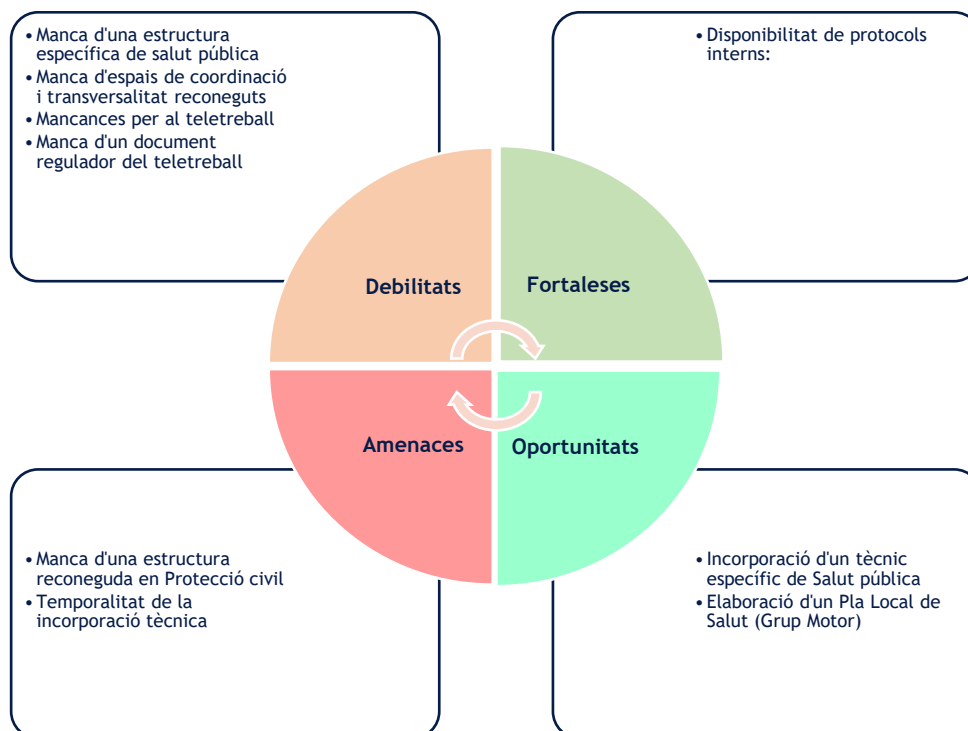
- Formar part del Comitè d'Emergències Municipal
- Coordinar actuacions d'informació i protecció de la població
- Coordinar les entitats privades i particulars per a la prestació de la col·laboració necessària
- Prestar algun tipus de suport en l'atenció a persones vulnerables
- Vetllar per mantenir els serveis mínims de salut pública

En termes generals, es considera que la Regidoria, mancada d'una estructura tècnica específica, ha hagut d'assumir noves tasques derivades de la gestió de la pandèmia. S'identifica que les tasques més afectades han estat:

- Control d'animals peridomèstics
- Control i gestió integral de plagues
- Control de les condicions higièniques de salubritat de llocs de convivència

Cal destacar que Santa Margarida de Montbui, juntament amb d'altres municipis de la Conca d'Òdena, va ser objecte de la primera [resolució de restricció de mobilitat a l'inici del brot de COVID-19](#) degut principalment a un brot del virus a l'Hospital d'Igualada.

A continuació es presenta una anàlisi DAFO (debilitats, fortaleces, amenaces i oportunitats) dels aspectes clau de l'experiència de Santa Margarida de Montbui en aquest escenari d'emergència sanitària:



4. PLA DE CONTINGÈNCIA

4.1 Procediment específic per a l'optimització de la coordinació

Definició de l'operativa de coordinació interna - sinèrgies amb la planificació de protecció civil

L'ajuntament de Santa Margarida de Montbui no està en una situació actualitzada pel que fa a la planificació municipal en protecció civil, tal i com es recull en la taula següent.

Risc	Nivell	Pla Municipal	Homologació
Santa Margarida de Montbui			
INFOCAT	Obligat	PAM INFOCAT Santa Margarida de Montbui	13/07/1999
NEUCAT	Obligat		
INUNCAT	Obligat		
SISMICAT	Recomanat		
VENTCAT	Obligat		

En aquest sentit, caldrà desenvolupar les accions següents:

- **Elaboració i homologació del corresponent Document Únic de Protecció Civil (DUPROCIM).** En aquest sentit, cal tenir en compte el [suport que ofereix la Diputació de Barcelona](#) per a la redacció d'aquests documents.

En el futur DUPROCIM caldrà assegurar la **consideració de les emergències sanitàries**, dins l'apartat de riscos generals o no especials (PROCICAT):

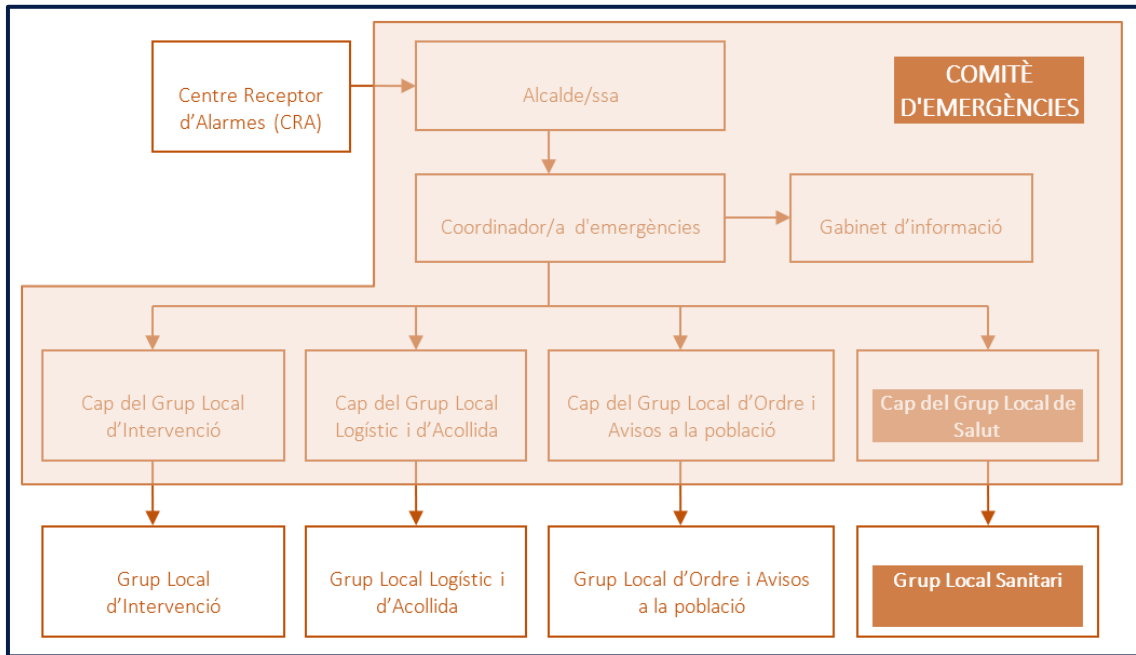
- [Pla d'actuació del PROCICAT per emergències associades a malalties transmissibles emergents amb potencial alt risc.](#)
- [Recomanacions per als municipis en el marc del Pla d'Actuació del PROCICAT per emergències associades a malalties transmissibles emergents amb potencial alt risc](#)

L'estratègia de contingència hauria d'aprofitar l'operativa de coordinació interna que es defineix en aquests documents, materialitzada principalment en l'**organigrama de l'emergència**, en qual es defineixen i es designen un seguit de figures amb responsabilitats específiques en situació d'emergència. En l'actualitat, les tasques de coordinació en situació d'emergència recauen en la Policia Local.

Caldrà vetllar perquè **s'incorpori alguna persona representant de l'àmbit de la salut pública en l'organigrama**, preferentment formant part del Comitè d'Emergències, que és l'òrgan de presa de decisions executives durant l'emergència i es pot considerar com a un òrgan clau en la coordinació interna.

Alternativament, assegurar la constitució del Grup Local Sanitari (o Grup Local de Salut principalment), que generalment no es constitueix en els municipis en què no es disposa de personal sanitari propi de l'ens local, i apostar perquè s'orienti a la participació activa del personal de salut pública.

Proposta d'organigrama municipal en emergències:



A continuació es detalla la proposta de funcions i responsabilitats de les figures incloses a l'organigrama i que, per tant, prenen un rol actiu i significatiu en la gestió d'una emergència de caràcter sanitari. Es marquen en ombrejat grisós les tasques específiques referides a emergència sanitària.

Figura	Composició	Funcions	Observacions	
Centre receptor d'alarmes (CRA) i Centre de Coordinació Operativa Municipal (CECOPAL)	<ul style="list-style-type: none"> Normalment Policia Local o alcalde/ssa 	<ul style="list-style-type: none"> Coordinar l'emergència. Comunicar amb tots els grups d'emergència municipal. Rebre comunicacions del CRA. Assessorar l'alcalde. Controlar la situació i evolució de l'emergència i supervisar les accions dels diferents grups d'emergència. 	Operatiu 24h al dia i 365 dies a l'any	
Comitè d'emergències	Direcció del Pla	<ul style="list-style-type: none"> Alcalde/ssa 	<ul style="list-style-type: none"> Autoritat de protecció civil en l'àmbit municipal (responsabilitat màxima) Declarar l'activació i la desactivació del pla Informar i coordinar-se amb el Comitè de Direcció del Pla d'actuació del PROCICAT, a través del CECAT Exercir la direcció i el comandament superior i la coordinació i inspecció de tots els serveis i recursos afectes al pla municipal i de les actuacions que es facin, sens perjudici de les funcions que corresponen al/a la director/a del 	Necessària delegació.

Pla autonòmic. – Convocar el Comitè d'Emergències municipal.

- Constituir el CECOPAL i exercir-ne la direcció superior.
- Dirigir i coordinar en el terme municipal les actuacions adreçades a informar i protegir la població, en contacte permanent amb el/la director/a del Pla autonòmic.
- Requerir l'activació dels plans d'autoprotecció i, si cal, activar-los i desactivar-los subsidiàriament.
- Coordinar la integració dels recursos municipals adscrits als grups d'actuació del Pla autonòmic.
- Requerir les entitats privades i els particulars per a la prestació de la col·laboració necessària.
- Dirigir i coordinar, en general, l'execució de les funcions encomanades al municipi.

Consell Assessor	<ul style="list-style-type: none"> • Caps dels Grups locals • Coordinador/a municipal de l'emergència • Altres en funció de la Direcció del Pla 	<ul style="list-style-type: none"> • Assessorar l'alcalde/ssa • Analitzar i valorar la situació, aportant-hi tota la informació i trametent les instruccions de l'alcalde/ssa als seus respectius col·laboradors • Altres funcions específiques per a cada risc concret 	<p>És recomanable incloure la regidoria de salut pública en cas d'emergències sanitàries.</p>
Gabinet d'informació municipal	<ul style="list-style-type: none"> • Regidor/a de Comunicació • Tècnic/a de Comunicació 	<ul style="list-style-type: none"> • Aplegar informació sobre l'emergència • Transmetre (o difondre) la informació generada dins el Comitè d'Emergències a la població en general i a les persones directament o indirectament afectades • Determinar i coordinar la informació que cal donar a la població, així com la seva forma de difusió i la informació oficial que s'ha de subministrar als mitjans de comunicació social i a les entitats de les diferents administracions, atenent a les indicacions del Departament de Salut. 	<p>Requereix d'implicació o col·laboració de persones de l'àmbit de la salut pública.</p>

Coordinador/a municipal de l'emergència

- Tinència d'alcaldia

- Coordinar l'emergència.
- Comunicar amb tots els grups d'emergència municipal.
- Rebre comunicacions del CRA.
- Assessorar l'alcalde/ssa.
- Controlar la situació i evolució de l'emergència i supervisar les accions dels diferents grups d'emergència.

Grup d'ordre local i avisos	<ul style="list-style-type: none"> • Cap i actuants en funció de la designació de cada municipi 	<ul style="list-style-type: none"> • Avisar a la població afectada que estigui en les zones de risc de l'emergència i especialment als elements vulnerables. • Transmetre la informació de les mesures a adoptar per part de la població. • Coordinar i executar les tasques d'allunyament, evacuació o confinament de la població i dels elements vulnerables. • Garantir la seguretat ciutadana a la zona de risc. • Controlar els accessos a la zona de risc. • Realitzar la vigilància viària a la zona d'emergència, efectuant el control del trànsit d'accés dels components dels grups d'emergència. • Guiar els actuants cap al Centre de Comandament Avançat (CCA) i a l'Àrea sanitària. • Realitzar tancaments de zones d'aïllament i passos d'entrada o sortida a aquestes zones, sobretot garantint l'accessibilitat a serveis bàsics o essencials que puguin quedar a dins (hospitals, CAPs, benzineres, farmàcies...). • Denunciar o comunicar a l'organisme competent l'incompliment de les mesures preventives establertes per la Direcció del Pla. • Vetllar pel compliment de les ordres emanades de la Direcció del Pla sobre restriccions i/o prohibicions temporals de funcionament de determinats serveis que impliquin aglomeració de persones en condicions que puguin facilitar la propagació de l'agent causant. 	No requereix implicació rellevant dels equips de salut pública (són funcions més aviat vinculades a emergències per riscos físics com incendis, inundacions,...).
Grup local d'intervenció	<ul style="list-style-type: none"> • Cap i actuants en funció de la designació de cada municipi 	<ul style="list-style-type: none"> • Assessorar tècnicament als diferents cossos d'emergència sobre l'actuació en front de l'emergència. • Donar recolzament a les tasques necessàries per a prevenir i controlar les emergències. • Donar recolzament a les tasques de rescat i salvament de persones i béns. • Informar el coordinador del CCA i atendre les seves instruccions. • Preparar ordres per activació de personal i/o d'expropiació per si fos necessari. Cal recordar que disposar 	-

d'un pla activat permet la requisada d'acord a la Llei de protecció civil.

- Preparar ordres de tancament de centres (escoles, casals d'avis, etc.) i prohibició d'actes multitudinaris (concerts, teatres, activitats esportives...) així com la forma de fer arribar les ordres a la població o als organitzadors.

Grup sanitari	local	<ul style="list-style-type: none"> • Cap = regidoria en matèria de salut pública • Actuants = equips tècnics de salut pública 	<ul style="list-style-type: none"> • Informar-se de la situació sanitària en l'àrea d'emergència. • Prestar assistència sanitària in situ. • Conèixer l'estat i ubicació dels afectats. • Cobrir les necessitats farmacèutiques. • Prestar atenció psicològica als afectats i familiars. • Realitzar les tasques de salut pública. • Assessorament en comunicació a la població en general. • Recollir tota la informació possible sobre la gestió sanitària de l'emergència, sobretot pel que fa al nombre d'afectats atesos. • Reportar la informació necessària per a la valoració de la gestió de l'emergència i de l'evolució de la malaltia. 	<p>Importància d'involucrar-hi a totes les persones implicades en l'àmbit de la salut pública local.</p>
Grup logístic d'acollida	local i	<ul style="list-style-type: none"> • Cap i actuants en funció de la designació de cada municipi (normalment relacionat amb serveis socials) 	<ul style="list-style-type: none"> • Proporcionar i gestionar els serveis bàsics municipals. • Preparar els centres d'acollida i gestionar-los per tal que es puguin acollir a la població. • Donar allotjament, proveïment d'aliments, control i serveis socials a les persones afectades. • Subministrar tots els materials o combustibles que es necessitin. • Preveure espais o àrees de transferència de mercaderies i punts per la recollida de menjar, medicaments, etc. per barris o zones, en el cas que algunes zones haguessin de quedar tancades o aïllades. • Organitzar i rebre el voluntariat. • Reforçar el seguiment a persones especialment vulnerables sobretot si aquestes es troben en situació d'aïllament preventiu • Reforçar els contactes amb empreses del municipi que puguin proveir recursos com avituallament i productes 	

bàsics de primera necessitat: bolquers,
paper higiènic, sabó, piles, etc.

- Un cop establerta aquesta estructura en situacions d'emergència, caldrà definir una planificació de trobades de coordinació. En aquest sentit, es recomana la creació de:
 - Grup específic amb les persones implicades (a nivell polític / a nivell tècnic) d'alguna plataforma de missatgeria instantània (WhatsApp, Telegram; o similars), com a mecanisme per a la comunicació ràpida, àgil i concisa.
 - Llista de distribució via correu electrònic que inclogui a les persones implicades (a nivell polític / a nivell tècnic), com a mecanisme per a la comunicació de continguts més extensos.
 - Creació d'un repositori de documentació d'interès (Intranet, espai al núvol o similar) i actes de totes les reunions de coordinació d'emergència que es realitzin.
 - Adopció d'una plataforma escollida per a les reunions online (Zoom, Teams, Meet, JitSi o similar) i creació d'instruccions d'ús senzilles per assegurar la operativitat en cas de requerir-se la despresencialització.

Definició de l'operativa de coordinació externa

El marc d'actuació municipal en situació d'emergència ve definit en gran mesura per les directrius fixades a escales jeràrquicament superiors:

https://interior.gencat.cat/ca/arees_dactuacio/proteccio_civil/consells_autoproteccio_emergencia/malalties-transmissibles-emergents-amb-potencial-alt-risc-/noves-mesures-per-contenir-els-brots-covid-19/



En aquest sentit, cal assegurar la identificació de les persones de contacte per als següents agents clau:

Servei de Vigilància epidemiològica i resposta a emergències de salut pública (Agència de Salut Pública de Catalunya):

Central C. Muralla del Carme, 7, 5a pl. 08241 Manresa

Persona responsable: Mònica Carol

Contacte telèfon: 93 872 67 43

Contacte correu electrònic: uvercc@gencat.cat

Centre d'Atenció Primària Santa Margarida de Montbui (CAP Igualada / CAP Anoia Rural):

Persona responsable: Beatriz Pérez (Directora) / Sandra Corcobado (sotsdirectora)

Contacte telèfon: 93 805 44 77

Contacte correu electrònic: diranoia.cc.ics@gencat.cat

Centre d'Atenció Primària Anoia:

Persona responsable: Carme Riera

Contacte telèfon: 93 805 44 77

Contacte correu electrònic: diranoia.cc.ics@gencat.cat

Unitat de Notificació i Seguiment COVID Anoia:

Persona responsable:

Contacte telèfon:

Contacte correu electrònic:

Definició de l'operativa de coordinació amb el tercer sector, el voluntariat i similars

En situacions de crisi, és clau canalitzar les mostres de solidaritat i les propostes de col·laboració que la societat civil fa arribar a l'Ajuntament, especialment centrades en els col·lectius més vulnerables.

En aquest sentit es proposa:

- Posada en marxa d'un registre municipal de voluntariat COVID-19
- Coordinació liderada per Protecció Civil / Serveis Socials amb Creu Roja
- Desenvolupament d'un protocol de seguretat vers la transmissió per a les persones voluntàries (associat a algun tipus d'acreditació)
- Gestió de demanda de materials o equips de protecció per al voluntariat
- Gestió de serveis d'atenció domiciliària i de teleassistència
- Seguiment telefònic

4.2 Procediment específic per a l'obtenció d'informació clau per a la presa de decisions



Conjunts de dades disponibles		Desagregació	
	Informes diaris dels indicadors principals de l'estat de la pandèmia	Evolució de casos i taxa Rt.	Regió Sanitària Àrea de Gestió Assistencial
	Anàlisi de les últimes dades	Gràfiques dinàmiques i interactives sobre la pandèmia.	Regió Sanitària Àrea de Gestió Assistencial Comarca
	Dades COVID	Dades epidemiològiques i assistencials.	Regió Sanitària Àrea de Gestió Assistencial Comarca
	Casos actius	Positius dels darrers 14 dies.	Municipi
	Casos acumulats	Positius des de l'inici de la pandèmia.	Municipi Comarca
	Defuncions acumulades		Comarca

4.3 Procediment específic per a la transparència i la comunicació amb la ciutadania

Durant la crisi sanitària, la responsabilitat d'informar a la ciutadania ha estat assumida pel Servei de Comunicació, Noves Tecnologies i Transparència de l'Ajuntament de Santa Margarida de Montbui:

Persona responsable: tècnic municipal Pere Peñas Alonso

Contacte telèfon: 93 803 47 35 Ext. 151

Contacte correu electrònic: penasap@montbui.cat



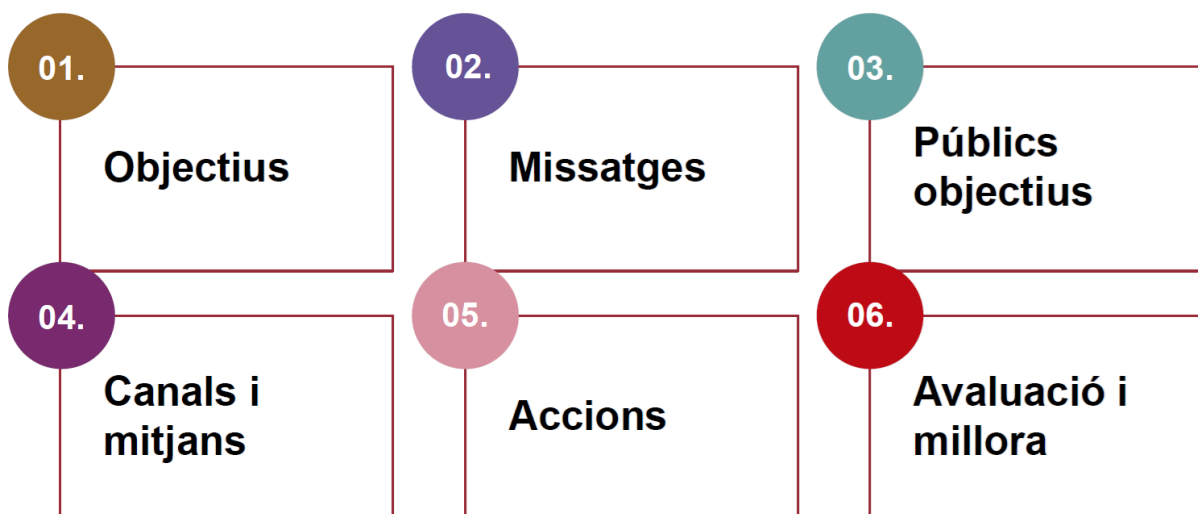
Aquesta comunicació és clau per gestionar i afavorir la responsabilitat que requereix una situació com la viscuda. A tal efecte, en aquest apartat es defineix un full de ruta que caldrà seguir per tal d'elaborar i tenir preparat el Pla de comunicació i transparència davant de situacions d'emergència.

Aspectes clau d'un Pla de comunicació

Podem evitar situacions d'alarma i millorar la corresponsabilització de la ciutadania en la gestió de l'emergència...

- Si aconseguim fer entendre i incrementem els coneixements de la població sobre tot el que implica l'emergència sanitària: el virus, transmissió comunitària,...
- Si mantenim una comunicació fluida amb la població
- Si impliquem la ciutadania
- Si promovem bones pràctiques que minimitzin la transmissió

Punts d'un Pla de comunicació



Criteris i aspectes a tenir en compte

- Els objectius de comunicació han de ser pocs i ben definits: la multiplicitat d'objectius pot distorsionar la coherència en l'estratègia comunicativa.
- Els missatges a transmetre han de ser clars, entenedors i alineats amb els directrius i els missatges a escales supramunicipals. Es recomana identificar idees força i cercar missatges que siguin positius, connectin amb les persones i portin a l'acció.
- Cal segmentar i agrupar els públics segons les seves característiques i afinitats. Segmentar vol dir adequar el llenguatge, determinar els missatges i determinar els canals i mitjans.
- Cal apostar per un desenvolupament omnicanal (comunicació 360°).
 - Pàgina web municipal (Actualitat)
 - Butlletí municipal digital
 - Emissora de ràdio municipal
 - Mitjans de comunicació externs
 - Xarxes socials
- Cal tenir molt present la importància de les xarxes socials (el 80% de la població d'Espanya és usuària d'alguna xarxa social).

<p>Facebook</p> <p>Continguts personals. Públic més madur. Gran segmentació de públics. No pot créixer més.</p>	<p>Twitter</p> <p>Informació en temps real. Conversar amb usuaris. Preferida per les institucions. Ha perdut dinamisme.</p>	<p>Instagram</p> <p>La xarxa social més dinàmica. Molt visual i atractiva. Públic jove i adult. Cal treballar bé els continguts.</p>
<p>YouTube</p> <p>El segon cercador d'Internet. Allotjament de vídeos. Canals audiovisuals temàtics. Imprescindible.</p>	<p>Linkedin</p> <p>La xarxa professional. Continguts experts i rigorosos. Adequada pel B2B. Recomanable per empreses.</p>	<p>... I TikTok?</p> <p>La xarxa més sorprenent. Públic mooolt jove. Continguts molt breus i visuals. Fora de l'abast institucional.</p>

- S'han de definir les diferents accions de comunicació adequades per respondre a l'estratègia comunicativa plantejada. Tipologies d'accions:
 - Genèriques: creació d'una imatge i lema
 - Per premsa: rodes de premsa, notes i dossiers
 - Comunicació online: emailing, web i xarxes socials
 - Comunicació exterior: banderoles, pancartes, opis,...
 - Comunicació impresa: cartes, bustiades, flyers, cartells
 - De proximitat: xerrades, programes educatius,...

4.4 Procediment específic per al reforç de tasques tècniques de salut pública

4.4.1 Identificació de tasques essencials en l'àmbit de la salut pública

Per a la definició de l'estratègia de contingència és convenient fer una valoració preliminar dels riscos en cas de l'escenari d'emergència en qüestió. En aquest cas, aquesta valoració es realitza a partir de la caracterització del nivell de risc associat a les tasques de salut pública que són competència del municipi, agrupant-les en tres àmbits temàtics: sanitat ambiental, seguretat alimentària i promoció de la salut.

Primerament s'identifica el risc potencial al contagi implícit en la realització habitual de cada tasca per part de la plantilla del servei en qüestió, segons l'exposició de les persones treballadores al contagi degut a la seva activitat en espais potencialment contagiosos, o bé degut al contacte amb d'altres persones, ja siguin destinatàries del servei o companys/es de feina. En segon lloc, es valora el possible impacte que suposaria l'aturada de la tasca, en referència a possibles afectacions per a la salut de les persones destinatàries d'aquesta, segons si es relacionen de manera directa o indirecta amb la manca d'execució de les tasques pròpies del servei. Per últim, s'ha tingut en compte si les tasques habituals dels diferents serveis poden ser realitzades de manera no presencial, per tal d'avaluar la capacitat d'adaptació i reconfiguració d'aquestes en cas que no sigui possible dur-les a terme usualment.

Tasca	Risc de contagi associat a la tasca	Impacte en salut pública derivat de l'aturada de la tasca	Possibilitat de realitzar la tasca de manera no presencial	Essencialitat de la tasca
Legionel·losi				
Prevenió i control de la legionel·losi en instal·lacions de titularitat municipal	Mig	Directe	No	Essencial en casos puntuals
Inspecció i control sanitari en matèria de legionel·losi en d'instal·lacions de baix risc (IBR)	Mig	Indirecte	No	Essencial en casos puntuals
Manteniment i control del cens d'empreses amb torres de refrigeració i condensadors evaporatius	Baix	Indirecte	Sí	No essencial
Col·laboració amb el Departament de Salut en la investigació de brots epidèmics per legionel·losi	Baix	Negligible	Sí	Essencial en casos puntuals
Piscines d'ús públic i poliesportius				
Tasques de manteniment de piscines d'ús públic de titularitat municipal	Mig	Directe	No	Essencial
Inspecció higiènicosanitari de piscines d'ús públic	Mig	Indirecte	No	Essencial
Autorització per a la instal·lació de piscines	Baix	Negligible	Sí	No essencial
Espai públic				

Control de les condicions higièniques de salubritat de llocs de convivència	Mig	Directe	No	Essencial
Control de plagues i aus urbanes				
Control i gestió integral de plagues	Mig	Directe	No	Essencial
Control d'aus urbanes	Mig	Directe	No	Essencial
Insalubritat en habitatges				
Control d'insalubritat en habitatges	Alt	Indirecte	No	Essencial en casos d'intervenció urgent
Animals de companyia				
Control i gestió dels animals de companyia	Baix	Negligible	Sí	Essencial en casos d'intervenció urgent
Seguretat alimentària				
Control sanitari d'establiments d'alimentació	Mig	Indirecte	Sí	Essencial en casos d'intervenció urgent
Control sanitari de restauració col·lectiva comercial	Mig	Indirecte	Sí	Essencial en casos d'intervenció urgent
Control sanitari de menjadors col·lectius socials	Mig	Indirecte	Sí	Essencial en casos d'intervenció urgent
Control sanitari de mercats sedentaris i ambulants	Mig	Indirecte	Sí	Essencial en casos d'intervenció urgent
Aigües de consum humà				
Control sanitari d'aigües de consum públic	Mig	Directe	Sí	Essencial
Aigües de fonts naturals	Mig	Directe	Sí	Essencial
Salut comunitària i promoció de la salut				
Realització d'activitats (tallers, xerrades...)	Mig	Negligible	Sí	No essencial
Realització de cursos de formació	Mig	Negligible	Sí	No essencial
Assessorament a tercers	Baix	Negligible	Sí	No essencial

Comunicació amb la ciutadana

Creació de continguts	Baix	Negligible	Sí	Essencial
-----------------------	------	------------	----	-----------

Difusió de continguts	Baix	Negligible	Sí	Essencial
-----------------------	------	------------	----	-----------

4.4.2 Mesures de contingència per reforçar o millorar la capacitat del servei de salut pública

Mesura	Prioritat	Agent responsable	Agent executor
Legionel·losi			
Revisió de plans d'autocontrol d'instal·lacions de IBR	Mitjana	Tècnic/a de salut pública	Empresa externa
Manteniment adequat en instal·lacions de risc existents en equipaments municipals	Alta	Tècnic/a de salut pública + Personal de manteniment	Empresa externa
Definició de criteris per a la reobertura d'equipaments municipals en cas de tancament total	Alta	Tècnic/a de salut pública	Empresa externa
Identificació d'equipaments municipals susceptibles de fer funció logística i d'acollida	Baixa	Tècnic/a de salut pública + Persona responsable de l'emergència (protecció civil)	Empresa externa
Reformulació de les tasques de control i inspecció sanitària en IBR	Mitjana	Tècnic/a de salut pública	Empresa externa
Manteniment i control del cens d'empreses amb torres de refrigeració i condensadors evaporatius	Baixa	Tècnic/a de salut pública	Empresa externa
Establiments de tatuatge, micropigmentació i pírcing			
Actualització del cens d'establiments de tatuatge, micropigmentació i pírcing	Baixa	Tècnic/a de salut pública + Tècnic/a d'activitats	-
Informació i assessorament per a la reobertura dels establiments en condicions de seguretat	Mitjana	Tècnic/a de salut pública	-
Piscines d'ús públic i poliesportius			
Definició de criteris i mesures per al tancament de piscines i poliesportius	Alta	Tècnic/a de salut pública + Tècnic/a d'esports + Empresa externa	-
Definició de criteris i mesures per a la reobertura de piscines i poliesportius	Alta	Tècnic/a de salut pública + Tècnic/a d'esports + Empresa externa	-
Inspecció higiènicosanitari de piscines d'ús públic.	Alta	Tècnic/a de salut pública	-
Espai públic			
Definició d'espais i mesures a aplicar per a la prevenció a l'espai públic	Alta	Tècnic/a de salut pública + Tècnic/a de manteniment i espai públic	-
Definició de criteris i productes per a la neteja i desinfecció viària	Alta	Tècnic/a de salut pública + Tècnic/a de manteniment i espai públic	-
Definició d'un pla per a evitar l'acumulació de residus a la via pública	Mitjana	Tècnic/a de medi ambient + Tècnic/a de salut pública	-
Control de plagues i aus urbanes			

Manteniment del servei de control de plagues	Alta	Tècnic/a de salut pública + Tècnic/a de medi ambient + Tècnic/a d'espai públic + Servei d'equipaments + Empresa externa	-
Assessorament i formació als hortolans per al control de plagues	Baixa	Tècnic/a de salut pública + Tècnic/a de medi ambient + Tècnic/a d'espai públic	-
Manteniment del servei de control d'aus urbanes en època de cria	Alta	Tècnic/a de salut pública	-
Insalubritat en habitatges			
Manteniment del servei de control i seguiment d'insalubritat en habitatges	Mitjana	Tècnic/a de salut pública + Tècnic/a de serveis socials + Tècnic/a de mediació + Tècnic/a d'habitatge	-
Atenció a denúncies sobre insalubritat en habitatges	Alta	Tècnic/a de salut pública + Tècnic/a de serveis socials + Tècnic/a de mediació	-
Col·laborar en l'habilitació de procediments expressos	Alta	Tècnic/a de salut pública	-
Animals de companyia			
Gestió i coordinació de la xarxa de voluntariat de suport als animals de companyia	Mitjana	Tècnic/a del Departament que gestioni l'àmbit temàtic dels animals de companyia	-
Seguretat alimentària			
Atenció telemàtica als establiments alimentaris	Alta	Tècnic/a de salut pública + Tècnic/a d'activitats + Serveis administratius	-
Control documental telemàtic	Mitjana	Tècnic/a de salut pública	-
Actualització del cens d'activitats i els seus contactes associats	Mitjana	Tècnic/a de salut pública + Tècnic/a d'activitats + Tècnic/a de llicències	-
Classificació dels establiments en funció del risc de contagi	Mitjana	Tècnic/a de salut pública	-
Formació i suport a la Policia Local	Alta	Tècnic/a de salut pública + Policia Local	-
Gestió i coordinació de formacions per als establiments alimentaris	Mitjana	Tècnic/a de salut pública + Departament d'Empresa i Coneixement (o similar)	-
Gestió de denúncies	Alta	Tècnic/a de salut pública + Tècnic/a de llicències + Policia Local	-
Assessorament a altres departaments municipals	Mitjana	Tècnic/a de salut pública	-

Aigües de consum humà

Instal·lació d'arquetes o punts de mostreig alternatius	Alta	Tècnic/a ambient	de	medi	Aigües Artés
Revisió de la disponibilitat de material per fer mesures necessàries	Alta	Tècnic/a ambient	de	medi	Aigües Artés

4.4.3 Mesures de contingència per reforçar o millorar la capacitat global de l'Ajuntament

Mesura	Prioritat	Agent responsable	Agent executor
Elaboració d'un pla de prevenció i protecció en els espais de treball de l'Ajuntament.	Mitjana	Tècnic/a humans	de recursos
Previsió de necessitats de proveïment de materials EPI	Mitjana	Personal administratiu	

4.4.4 Repositori de documents de referència

A fi d'aplicar amb seguretat i convicció els procediments i la metodologia per gestionar adequadament la situació d'emergència en l'àmbit municipal, i fer-ne front amb les màximes garanties, esdevé de gran rellevància disposar de recursos, a mode d'eines o documentació d'interès que defineixin uns criteris d'actuació clars i comuns.

Aquest és un aspecte que en estadis primerencs de l'emergència viscuda va presentar mancances. Tanmateix en el moment actual, cal aplica rel principi de subsidiarietat i atendre a la documentació de referència disponible que es recopila en el següent portal web:

https://interior.gencat.cat/ca/arees_dactuacio/proteccio_civil/consells_autoproteccio_emergencia/malalties-transmissibles-emergents-amb-potencial-alt-risc-/plans-sectorials/#bloc11

T +34 938 515 055
info@lavola.com
www.lavola.com
www.anthesisgroup.com

