



Ajuntament de  
Sant Climent de Llobregat

**PLA LOCAL JOVENTUT  
DE SANT CLIMENT DE LLOBREGAT  
2012-2015**

**Maig 2012**



# ÍNDEX

<b>1</b>	<b>PRESENTACIÓ</b>	<b>3</b>
1.1	BREU DESCRIPCIÓ DE SANT CLIMENT	3
1.2	MARC TEÒRIC PEL DESENVOLUPAMENT DE LES POLÍTIQUES DE JOVENTUT	4
1.3	PROCÉS D'ELABORACIÓ DEL PLA	5
<b>2</b>	<b>DIAGNOSI</b>	<b>6</b>
2.1	PLANTEJAMENT I PRIORITZACIÓ	6
2.2	ANÀLISI DE LA REALITAT JUVENIL	7
2.2.1	Anàlisi quantitativa	7
2.2.2	Anàlisi qualitativa de la realitat dels/les joves a Sant Climent	27
2.3	ANÀLISI DE LES POLÍTIQUES DE JOVENTUT	35
2.4	CONCLUSIONS	37
2.4.1	Conclusions sobre la realitat juvenil	37
2.4.2	Conclusions sobre les polítiques de joventut de l'Ajuntament de Sant Climent	40
2.4.3	Conclusions generals	42
<b>3</b>	<b>MISSIÓ I OBJECTIUS ESTRATÈGICS</b>	<b>45</b>
3.1	MISSIÓ	45
3.2	OBJECTIUS ESTRATÈGICS	45
3.2.1	Foment de la participació	45
3.2.2	Promoció de l'autonomia	46
<b>4</b>	<b>CRITERIS METODOLÒGICS</b>	<b>47</b>
<b>5</b>	<b>LINIES D'ACTUACIÓ I PROGRAMES</b>	<b>52</b>
5.1	PROGRAMA 1. LA PARTICIPACIÓ SOCIAL DELS/LES JOVES DE SANT CLIMENT	52
5.2	PROGRAMA 2. ELS RECURSOS POTENCIADORS DE L'AUTONOMIA PERSONAL	52
<b>6</b>	<b>AVALUACIÓ</b>	<b>53</b>
<b>7</b>	<b>IMPLEMENTACIÓ</b>	<b>57</b>
<b>8</b>	<b>RECURSOS NECESSARIS</b>	<b>58</b>
<b>9</b>	<b>TEMPORITZACIÓ</b>	<b>60</b>

**Annex 1** Guió de l'entrevista i graella de recollida de dades grup joves

**Annex 2** Guió de l'entrevista i graella de recollida d'informació grup professionals

**Annex 3** Fitxes de polítiques municipals

**Annex 4** Fitxes de programes i projectes



# 1 PRESENTACIÓ

## 1.1 BREU DESCRIPCIÓ DE SANT CLIMENT

Sant Climent de Llobregat és un municipi del Baix Llobregat situat a la vall de les rieres de Les Comes, del Querol i de Salom, envoltat de muntanyes, a 15 km al sud de Barcelona, a una altura mitjana sobre el nivell del mar de 87 metres. S'hi accedeix per dues carreteres comarcals, una procedent de Viladecans i l'altre de Sant Boi, que s'uneixen al bell mig del poble. Les pistes forestals i els camins rurals comuniquen amb Gavà, Begues i Torrelles.

Sant Climent té una superfície de 10'81km<sup>2</sup> i la seva població a l'any 2011 és de 3.907 habitants. Amb un 15,13% de joves d'entre 15 i 29 anys.

Aquest poble mil·lenari permet gaudir de la tranquil·litat dels seus boscos, majoritàriament pinedes i cirerers, i viatjar a través de les civilitzacions més antigues pels seus camins i carrers datats des de l'any 970 dC, on han caminat il·lustres personatges com el rei Jaume I, el rei Pere el Gran, o el rei Alfons el Savi quan anava camí del Concili de Lió.

És un municipi amb tradició agrícola, actualment un 10% de la superfície està dedicada a l'activitat agrícola i un 2,5% de la població activa està ocupada en aquest sector, aquest percentatge es troba per sobre de la mitjana de la comarca que és del 0,7% de la població. A més, els darrers 10 anys la població ha crescut un 24% bàsicament a partir del flux migratori de persones que han vingut a viure a Sant Climent. La tradició agrícola fa que el poble conservi un caire tradicional i de pagesia i, que el "sentiment de poble" segueixi molt arrelat tant en els climentons com en els nouvinguts.

La millor època per visitar Sant Climent és la primavera, doncs és quan la flor del cirerer envaeix les muntanyes de color i perfums. Més endavant, quan és l'època de la recollida de les cireres, el fruit més preuat del nostre poble, les nostres vinyes s'omplen de la vermellor del fruit que esdevé un aliment de sabor incomparable. Les vinyes proporcionen les millors cireres que es poden trobar al mercat i donen a aquest poble prestigi i reconeixement arreu.



## 1.2 MARC TEÒRIC PEL DESENVOLUPAMENT DE LES POLÍTIQUES DE JOVENTUT

Aquest és el nostre segon Pla Local de Joventut i es realitza a instàncies d'una regidora nova en la gestió de la regidoria de joventut. En aquest nou mandat 2011-2015 hi ha una aposta política valenta i forta pel desenvolupament de les Polítiques juvenils al nostre municipi. L'anterior pla es va aprovar l'any 2007 i va finalitzar al 2011.

Amb aquest nou Pla Local es promouran les polítiques necessàries per arribar a totes les franges d'edat i als diferents interessos i maneres de ser del jovent. El model de les Polítiques de joventut continuarà reconeixent el compromís polític d'avançar mitjançant mesures compensatòries vers la desigualtat d'oportunitats a l'hora d'accedir a l'educació, la informació, la cultura i l'ocupació en el marc desenvolupament comunitari del municipi.

Aquest Pla Local es planteja com una eina impulsora de directrius generals de la política juvenil que ha de desplegar la Regidoria de Joventut com a representant del poble, coordinant les diferents regidories en totes aquelles actuacions que incideixin especialment en els joves.

L'objectiu principal és oferir al joves del poble elements que els permetin decidir sobre el seu projecte vital amb llibertat i igualtat d'oportunitats, donant resposta a les seves demandes i necessitats en la mesura que sigui possible.

La nostra societat canvia amb rapidesa i oferir als joves del municipi, possibilitats d'igualtat d'oportunitats pel seu desenvolupament personal i col·lectiu, així com una millora en la seva qualitat de vida és fonamental per aquesta regidoria.

En definitiva, aquest Pla local vol ser un marc de referència per redefinir, impulsar i coordinar polítiques de joventut al municipi amb l'objectiu de poder donar resposta a les transformacions que es produeixen avui en dia en la realitat juvenil.

En aquest sentit, i per poder donar resposta a les característiques de les necessitats dels joves de manera eficient, ens cal treballar d'una manera global; "un jove, molts serveis". És per això que utilitzarem una metodologia transversal i integral a fi d'atendre millor la complexitat de la realitat juvenil.

Igualment incorporarem els principis rectors del PNJCat a les nostres metodologies. I, en la mesura de la nostra realitat i recursos, farem l'anàlisi de cada principi en les diferents fases del procés d'elaboració del pla procurant incidir en els aspectes clau.

Considerem que la participació, la transformació, la integralitat i la qualitat han de ser elements claus en el treball amb el jovent. És per aquest motiu que treballarem des de la perspectiva dinàmica i integral proposada des del model general del PNJCat.



### 1.3 PROCÉS D'ELABORACIÓ DEL PLA

A partir d'una primera **anàlisi** de la informació despresa de les necessitats expressades pels joves i la població en general així com de l'observació empírica, s'han prioritzat dos eixos programàtics al voltant de la participació i l'autonomia dels joves. Malgrat utilitzar un criteri discrecional per escollir-los, s'ha aprofundit en els mateixos tant en la fase diagnòstica com en la de disseny del Pla Local ja que s'han considerat adequats.

Seguidament s'ha realitzat la **diagnosi**:

En un primer moment, s'ha fet una anàlisi quantitativa de la realitat juvenil a partir de les dades estadístiques facilitades per la Direcció General de Joventut a través de l'explotació de les dades estadístiques, per l'Idescat i per l'Observatori de Joventut del Consell Comarcal del Baix Llobregat, i que hem completat amb el Padró Municipal.

Al mateix temps, s'ha inclòs una anàlisi qualitativa que es va fer a partir d'una sèrie d'entrevistes individuals a persones significades del poble, a diferents joves i a professionals de la zona que treballaven amb joves.

En un segon moment, la diagnosi s'ha completat amb l'anàlisi de les polítiques juvenils, a partir de la:

- Revisió de l'anterior Pla Local 2007-2011
- Avaluació de les polítiques i programes impulsats des de l'ajuntament fins ara.

En la següent etapa s'ha passat a descriure el **disseny** i la realització del Pla Local estructurat segons els eixos programàtics prioritzats: potenciar la participació i millorar l'autonomia dels nostres joves al municipi. Per cada un d'aquests eixos s'han desenvolupat els pertinents programes d'acord a les necessitats detectades.

En la darrera etapa s'ha plantejat el model d'**avaluació** definint què volem avaluar, qui ho farà, com ho farem i en quin moment. Tenint en compte cada fase; des del seu inici, durant la implementació dels programes i projectes i al final dels mateixos.

Tenint present els criteris de sostenibilitat en el desenvolupament de programes, s'han definit els **recursos necessaris** i un **calendari d'actuació**.



## 2 DIAGNOSI

### 2.1 PLANTEJAMENT I PRIORITZACIÓ

A partir d'una primera anàlisi hem prioritzat dos eixos programàtics entorn la **participació social** i l'**autonomia personal** perquè considerem que, per una banda, el foment de la participació dels joves dóna vida a un poble i impulsa als implicats a conèixer i prendre part de les polítiques que els afecten i, per altra banda, la promoció de l'autonomia dels joves contribueix a la presa de decisions i consecució dels seus objectius i projectes de vida.

Per garantir la idoneïtat d'aquests dos eixos programàtics que hem valorat com a necessaris *a priori* des de l'observació empírica i el coneixement de Sant Climent hem fet l'anàlisi de tres tipus de documents:

- L'anàlisi de la **realitat juvenil** actual, amb les seves propostes i conclusions, que s'ha portat a terme gràcies a les metodologies participatives com més endavant explicarem.
- L'anàlisi de les **polítiques de joventut** de l'Ajuntament de Sant Climent, amb l'objectiu de posar en interrelació les diverses regidories, per obrir no només el camp d'actuacions per a joves sinó també per incidir en possibles desigualtats.
- La **valoració de l'anterior Pla Local** (2007-2011), que ens ha servit per a fer patent de la necessitat d'una major implicació dels joves i, al mateix temps, d'una millor planificació d'activitats, en tant que les assolides per l'anterior pla havien coincidit amb les actuacions que ja es feien tradicionalment al poble, amb la qual cosa no s'havia produït cap tipus d'innovació ni diversificació de les activitats adreçades al públic juvenil.

#### La prioritització dels eixos programàtics

Conèixer la realitat juvenil del nostre poble resulta un element indispensable per poder adequar les polítiques de joventut a les necessitats reals dels/les joves.

Des de la Regidoria de Joventut hem treballat tant aspectes del Pla Local anterior com aspectes directament relacionats amb l'observació i el coneixement de Sant Climent ja que, tractant-se d'un poble petit, ens ofereix molta informació empírica. No obstant, considerem que la realització d'una diagnosi exhaustiva és plenament necessària per aprofundir en aquest coneixement. Així doncs, creiem necessària la consideració de les **polítiques de joventut** i la **realitat juvenil** per tal d'orientar millor les mateixes polítiques de joventut, perquè tinguin més sentit i coherència, i aportin elements de transformació i innovació. Per aquest motiu, estimem que per dissenyar polítiques locals de joventut sostenibles és necessari el consens i la corresponsabilitat a nivell polític, tècnic i social.



Seguint la metodologia de l'Observatori Català de la Joventut, s'ha realitzat una primera anàlisi de les dades referents a la població juvenil del municipi, a partir d'un seguit d'entrevistes a diferents joves i a professionals diversos i representatius. **L'anàlisi quantitativa i qualitativa** de les dades obtingudes ha estat útil per a fer una fotografia més realista i acurada de l'actual situació del jovent, de les seves problemàtiques i de les seves necessitats, partint de les nostres observacions i prioritats.

Per completar tota aquesta informació també s'ha treballat amb dades facilitades per les diferents regidories que ens ha permès conèixer a fons quines són les polítiques destinades a joves que s'estan duent a terme en el si del nostre ajuntament.

Tota aquesta documentació s'ha abordat aplicant criteris propis dels principis rectors, amb voluntat de fer propostes objectives, reals i sostenibles.

Així doncs, els eixos programàtics preseleccionats s'han considerat bàsics en l'actual context social de Sant Climent pel creixement i el desenvolupament integral dels nostres joves i per això s'han abordat en la fase analítica que es presenta a continuació.

## **2.2 ANÀLISI DE LA REALITAT JUVENIL**

### **2.2.1 ANÀLISI QUANTITATIVA**

La primera aproximació a la realitat de la població jove de Sant Climent l'obtenim de l'estudi i tractament de dades estadístiques. La informació que aporten aquestes dades, juntament amb la informació que s'obtindrà de la part més qualitativa d'aquest estudi, permetrà conèixer les principals necessitats i problemàtiques, i per tant, permetrà identificar els àmbits on caldria adreçar les polítiques de joventut a nivell municipal.

L'anàlisi quantitativa ofereix una resposta objectiva a la situació actual dels i les joves, deixant de banda les percepcions subjectives que es puguin tenir a nivell tècnic o més general, de quines són les seves necessitats i problemàtiques.

Les dades estadístiques analitzades provenen de diverses fonts que s'aniran detallant. Algunes d'elles però, no permeten fer una anàlisi exhaustiva ja sigui perquè no són recents o perquè no es pot fer una comparació en el temps.

Aquesta anàlisi s'ha realitzat en base a quatre eixos:

1. Eix població
2. Eix educació
3. Eix treball
4. Eix socioeconòmic



En els plantejaments inicials d'aquesta anàlisi es contemplava també un eix sobre habitatge, però malauradament les dades més recents en aquest àmbit són del cens del 2001, i per tant, no resulten representatives. Per aquest motiu, en aquesta anàlisi quantitativa no s'inclou l'àmbit habitatge.



## 1. Eix població

### 1. Evolució de la població total del municipi i de la comarca

La població de Sant Climent de Llobregat augmentà un 24,43% entre el 2001 i el 2011, passant de 3.140 a 3.907 habitants. Al Baix Llobregat, en el mateix període, la població també va augmentar, en concret un 15,99%. El creixement de població doncs, ha estat molt més acusat a Sant Climent que a la resta de la comarca.

Taula Evolució de la població del municipi i la comarca. 1996 - 2011

Any	Baix Llobregat		Sant Climent de Llobregat	
	Habitants	Increment a <sup>(1)</sup>	Habitants	Increment a <sup>(1)</sup>
1996	643.419		2.476	
2001	692.892	1,54	3.140	5,36
2011	803.705	2,00	3.907	2,71

Font: Elaboració de la DGJ a partir de les dades del Padró continu d'habitants, Cens 2001, Estadística de Població 1996. Idescat.

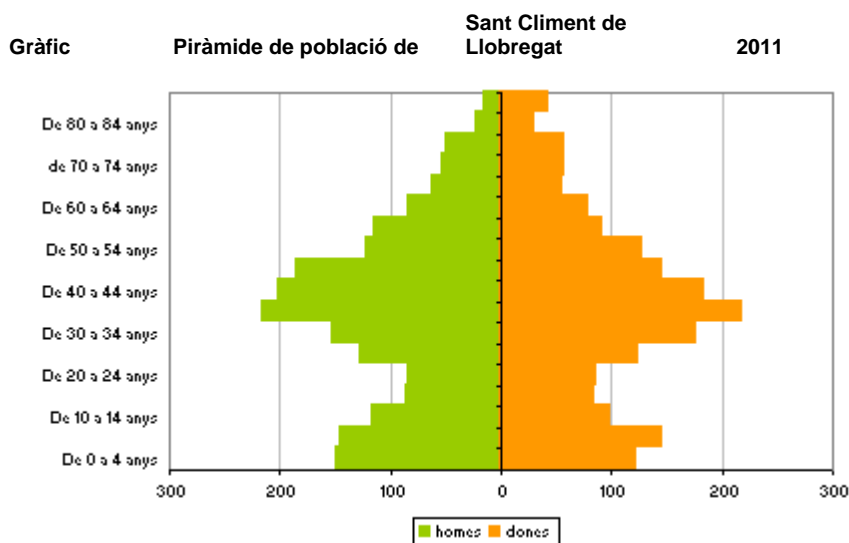
(1) Increment anual brut

### 2. Estructura de població

La piràmide de població de Sant Climent té una estructura diferent de la del Baix Llobregat i de la de Catalunya.

El gruix de població el trobem a la franja d'edat dels 30 als 50 anys, i a partir d'aquesta edat es va reduint. Això s'explica pel tipus de creixement que ha tingut Sant Climent, on la majoria de persones que hi ha anat a viure en els últims anys són parelles joves amb fills/es, o amb perspectives de tenir-ne.

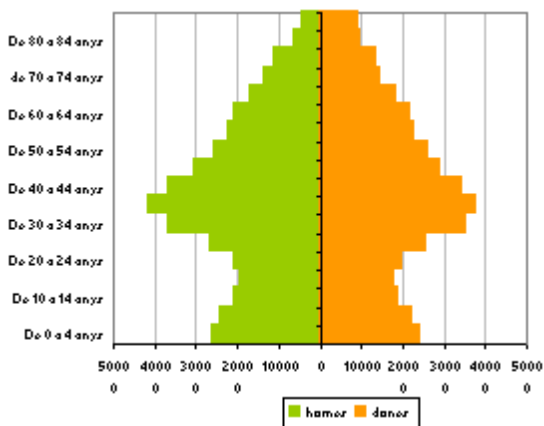
Pel mateix motiu, la base de la piràmide, de 0 a 14 anys, també és bastant ampla, per la qual cosa a curt/mitjà termini es preveu un augment important de la població jove del municipi.



Font: Elaboració de la DGJ a partir de les dades del Padró continu de població. Idescat.

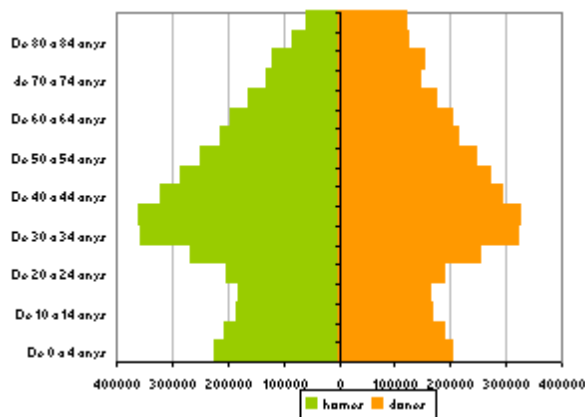


Gràfic Piràmide de població de la comarca.



Font: Elaboració de la DGJ a partir de les dades del Padró continu de població. Idescat.

Gràfic 1.3. Piràmide de població de Catalunya.



Font: Elaboració de la DGJ a partir de les dades del Padró continu de població. Idescat.

### 3. Població jove

Aquesta taula ens mostra que l'índex de dependència juvenil (29 joves de menys de 15 anys per cada 100 persones que tenen entre 15 i 64 anys), és poc superior al comarcal (28) i superior al català (25), fet que confirma que Sant Climent és un municipi jove on s'ha donat i es dona un augment de la natalitat.

L'índex de dependència global indica que la població en edats dependents és menor que la catalana, la qual cosa posa de nou de manifest que el gruix de població de Sant Climent és gent amb edat de treballar.

Taula Índexs de població. 2011

	Habitants 2011	Índex de dep. juvenil	Índex envelliment	Índex de dependència
Sant Climent de Llobregat	3.907	29	57	45
Baix Llobregat	803.705	28	86	46
Catalunya	7.539.618	25	108	55

Font: Elaboració de la DGJ a partir de les dades del Padró. Idescat.

Índex de dependència juvenil (Població < 15 anys/ població de 15 a 64 anys)\*100  
Índex d'envelliment (Població > 64 anys / Població < 15 anys)\*100  
Índex de dependència global [(Població < 15 + Població > 64) / Població de 15 a 64 anys]\*100



A Sant Climent la població jove va augmentar considerablement entre el 1996 i el 2001, però va disminuir entre el 2001 i el 2011 fins a quedar-se pràcticament amb la mateixa xifra de joves que l'any 1996. La tendència a nivell comarcal i a nivell català també ha estat la disminució progressiva del nombre de joves. Aquesta disminució i l'arribada al municipi de nous habitants, en la seva gran majoria majors de 29 anys, ha fet que també es reduís considerablement la proporció de persones joves respecte al total de la població.

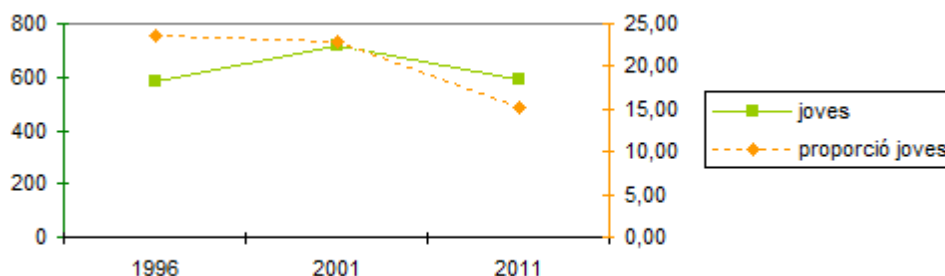
### 1.3. Població jove de 15 a 29 anys

**Taula** Evolució dels joves i de la proporció dels joves de 15 a 29 anys respecte el total de població. Municipi, comarca i Catalunya. (dades absolutes i percentatges)

	1996		2001		2011	
	joves	% joves	joves	% joves	joves	%joves
Sant Climent de Llobregat	584	23,59	718	22,87	591	15,13
Baix Llobregat	172.603	26,83	164.024	23,67	130.050	16,18
Catalunya	1.454.489	23,88	1.380.599	21,77	1.254.864	16,64

Font: Elaboració de la DGJ a partir de les dades Estadística de Població 1996, Cens 2001, Padró municipal d'habitants. Idescat.

**Gràfic** Evolució de la població jove de 15 a 29 anys. Municipi. 1996 - 2011



Font: Elaboració de la DGJ a partir de les dades del Padró continu d'habitants, Cens 1991 i 2001, Estadística de Població 1996. Idescat.

Si desglossem la informació per grups d'edat, observem que la franja d'edat més gran, la dels/de les joves d'entre 25 i 29 anys és la més nombrosa, en consonància amb el que passa a la resta de la comarca i al conjunt de Catalunya. Això s'explica d'una banda, per l'arribada al municipi de nous habitants d'aquestes edats, i també perquè l'índex de natalitat va baixar progressivament durant els anys 80 i 90, els anys de naixement dels joves d'entre 15 i 24 anys.



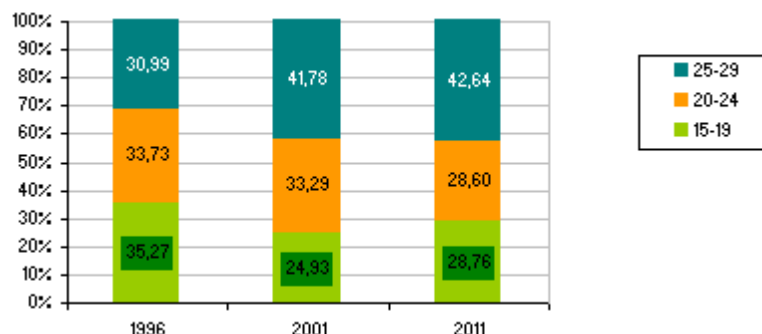
**Taula Població jove de 15 a 29 anys per grups d'edat. Municipi, comarca i Catalunya. 2011**  
(dades absolutes i percentatges)

	15-19		20-24		25-29		
	joves	%joves	joves	%joves	joves	%joves	
Sant Climent de Llobregat	170	28,76	169	28,60	252	42,64	100,00
Baix Llobregat	36.946	28,41	40.678	31,28	52.426	40,31	100,00
Catalunya	341.574	27,22	391.124	31,17	522.166	41,61	100,00

Font: Elaboració de la DGJ a partir de les dades del Padró continu de població. Idescat.

El gràfic següent ens mostra la proporcionalitat entre les diferents franges d'edat. A l'any 1996 la proporció de les tres franges d'edat analitzades era molt similar, al voltant del 30%, però a partir del 2001 les franges d'edat més grans guanyen pes respecte a les més petites. Al 2011, segurament com a conseqüència de l'augment dels índex de natalitat a partir del 1995, la franja dels 15 als 19 anys creix una mica. La taula 1.5. reforça aquestes conclusions: la franja d'edat més nombrosa és la dels 25 als 34 anys, la més petita és la dels 15 als 24 anys, coincidint amb els anys amb índex de natalitat més baixos, i la franja dels 10 als 14 anys puja una mica.

**Gràfic Evolució de la proporció de joves de 15 a 29 anys per franges d'edat quinquennals. Municipi.**  
(percentatges)



Font: Elaboració de la DGJ a partir de les dades Estadística de Població 1996, Cens 2001, Padró municipal d'habitants. Idescat.

**Taula Població de 10 a 34 anys per grups d'edat i sexe. Municipi. 2011**  
(dades absolutes i percentatges)

Sant Climent de Llobregat	homes	dones	total	%
10-14	115	99	214	18,89
15-19	85	85	170	15,00
20-24	83	86	169	14,92
25-29	127	125	252	22,24
30-34	151	177	328	28,95
total	561	572	1.133	100,00

Font: Elaboració de la DGJ a partir de les dades del Padró continu de població. Idescat.



#### 4. Migracions internes i externes dels/de les joves

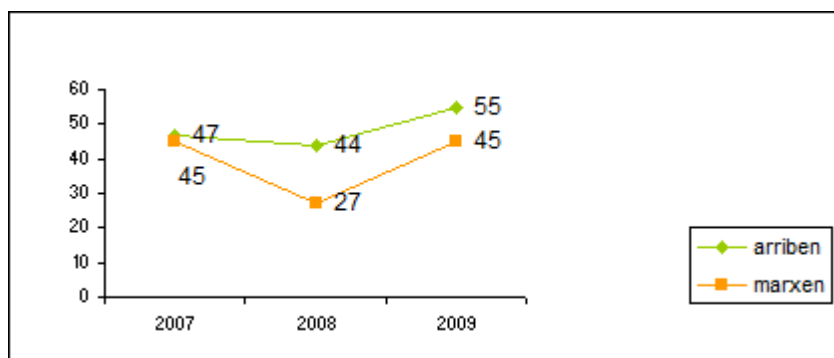
Al següent gràfic i a la següent taula tenim les dades sobre les migracions a Sant Climent, tant les internes, és a dir, les dels/de les joves que provenen de la resta de Catalunya, com les externes, que provenen de fora.

D'una banda, pel que fa a les migracions internes, s'observa que el saldo migratori és positiu, ja que arriben més joves dels/de les que marxen, tot i que no hi ha una gran diferència. Entre el 2007 i el 2009 van arribar a Sant Climent 146 joves, i en van marxar 117. Aquesta tendència és la mateixa que es dona a la comarca del Baix Llobregat.

Pel que fa a les migracions externes, observem que durant el 2011 van arribar a Sant Climent un total de 27 joves de nacionalitat estrangera de diversa procedència.

Si comparem aquestes dades amb les del nombre total de joves del municipi, observem que els moviments migratoris de la població jove no són gaire significatius.

Gràfic **Migracions internes dels joves de 15 a 29 anys . Municipi.** 2007,2008 i 2009  
(dades absolutes)



Font: Elaboració de la DGJ a partir de les dades de Moviments migratoris. Idescat.



## Migracions externes dels joves

Taula Joves de 15 a 29 anys de nacionalitat estrangera segons continent d'origen i per grups d'edat. Municipi. 2011

	UE	Resta E	Àfrica	Amèr. N i C	Amèrica S	Àsia i Oceania	Total
15-19	0	0	3	0	2	0	5
20-24	3	0	2	0	2	0	7
25-29	4	1	3	1	5	1	15
<b>15-29</b>	<b>7</b>	<b>1</b>	<b>8</b>	<b>1</b>	<b>9</b>	<b>1</b>	<b>27</b>
<b>%15-20</b>	<b>25,93</b>	<b>3,70</b>	<b>29,63</b>	<b>3,70</b>	<b>33,33</b>	<b>3,70</b>	100

Font: Elaboració de la DGJ a partir de les dades del Padró continu de població. Idescat.

## 2. Eix educació

Totes les dades disponibles a nivell educatiu provenen del Cens de l'any 2001. La majoria de dades, com ara les que indiquen el nivell d'instrucció dels i de les joves de Sant Climent, no són gaire representatives, i per tant, no s'utilitzaran en aquesta anàlisi.

Hi ha una excepció però, que la trobem en les dades de mobilitat educativa. Sant Climent no disposa d'un centre d'Educació Secundària Obligatòria, i per tant, els i les joves s'han de desplaçar fora del municipi per motius d'estudi a partir de l'inici de l'ESO. Aquesta situació no ha variat des del 2001, data del darrer cens publicat.

La següent taula i el següent gràfic mostren els municipis on habitualment es desplacen els i les joves de Sant Climent per motius d'estudi. No es diferencia però, el tipus d'estudi pel qual es desplacen, secundari o universitari. Molt probablement, la majoria de la gent jove que es desplaça a Barcelona ho faci per anar a la universitat, i els que es desplacen a Viladecans, segon municipi en importància de la taula, ho facin per estudis secundaris.



## Mobilitat educativa

Taula

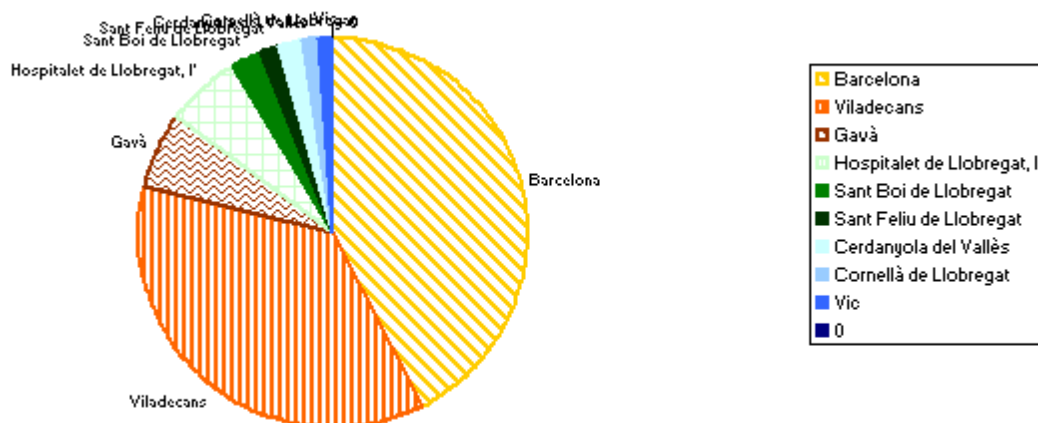
Deu primers municipis<sup>(1)</sup> a on es desplacen als joves del municipi de 15 a 29 anys per motius educatius. 2001. (dades absolutes)

Municipi d'origen	Municipi destí	Num. joves que s'hi desplaça
Sant Climent de Llobregat	Barcelona	69
Sant Climent de Llobregat	Viladecans	59
Sant Climent de Llobregat	Gavà	10
Sant Climent de Llobregat	Hospitalet de Llobregat, l'	10
Sant Climent de Llobregat	Sant Boi de Llobregat	4
Sant Climent de Llobregat	Sant Feliu de Llobregat	3
Sant Climent de Llobregat	Cerdanyola del Vallès	3
Sant Climent de Llobregat	Cornellà de Llobregat	2
Sant Climent de Llobregat	Vic	2

Font: Elaboració de la DGJ a partir de les dades del Cens 2001. Idescat.

Gràfic

Deu primers municipis<sup>(1)</sup> a on es desplacen els joves del municipi de 15 a 29 anys per motius educatius. 2001. (dades absolutes)



Font: Elaboració de la DGJ a partir de les dades del Cens 2001. Idescat.



### 3. Eix treball

En aquest eix analitzarem la situació laboral de la població jove de Sant Climent, bàsicament amb dades provinents del Departament d'Empresa i Ocupació de la Generalitat de Catalunya. Aquestes dades corresponen a l'atur registrat i a la contractació registrada al municipi.

#### 1. Atur

La següent taula i el següent gràfic posen de manifest un gran augment del nombre de joves aturats/des a Sant Climent a partir de l'any 2008, i especialment durant el 2009, amb un augment total del 64,5%. D'aquestes, la gran majoria es troba a la franja d'edat dels 25 als 29 anys. Això és degut probablement a que la majoria de joves del municipi es troben dins aquesta franja d'edat tal i com s'ha explicat a l'eix població, i també perquè els/les joves més joves tenen menys incentius a l'hora d'inscriure's a les oficines de treball (la majoria no tenen dret a cobrar la prestació d'atur i pocs fan formació).

**Taula .Atur registrat. Sant Climent de Llobregat.**

	absolut				%sobre el total de persones aturades de Sant Climent			
	Menors de 20 anys	De 20 a 24 anys	De 25 a 29 anys	TOTAL	Menors de 20 anys	De 20 a 24 anys	De 25 a 29 anys	TOTAL
2005	5	10	14	119	4,2	8,4	11,8	100
2006	3	9	14	120	2,5	7,5	11,7	100
2007	2	9	13	117	1,7	7,7	11,1	100
2008	3	9	14	138	2,2	6,5	10,1	100
2009	4	16	27	227	1,8	7,0	11,9	100
2010	6	20	27	273	2,2	7,3	9,9	100
2011	4	15	23	259	1,5	5,8	8,9	100

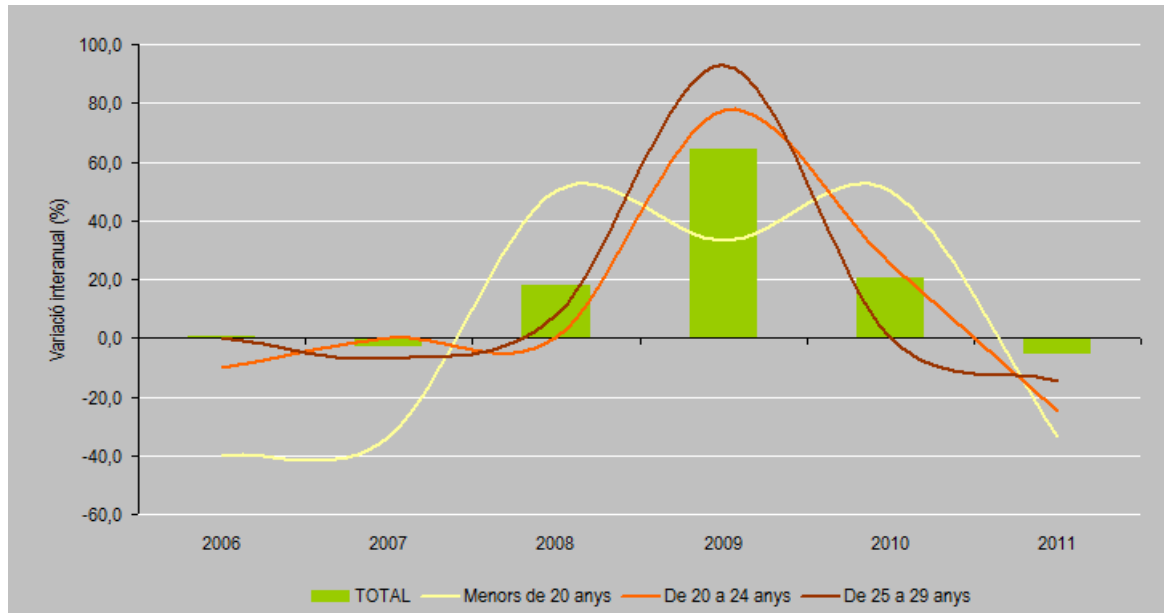
Font: OC-BL a partir de dades del Departament d'Empresa i Ocupació

**Taula. Variació interanual de persones aturades registrades . Sant Climent de Llobregat**

	variació anual (%)			
	Menors de 20 anys	De 20 a 24 anys	De 25 a 29 anys	TOTAL
2006	-40,0	-10,0	0,0	0,8
2007	-33,3	0,0	-7,1	-2,5
2008	50,0	0,0	7,7	17,9
2009	33,3	77,8	92,9	64,5
2010	50,0	25,0	0,0	20,3
2011	-33,3	-25,0	-14,8	-5,1

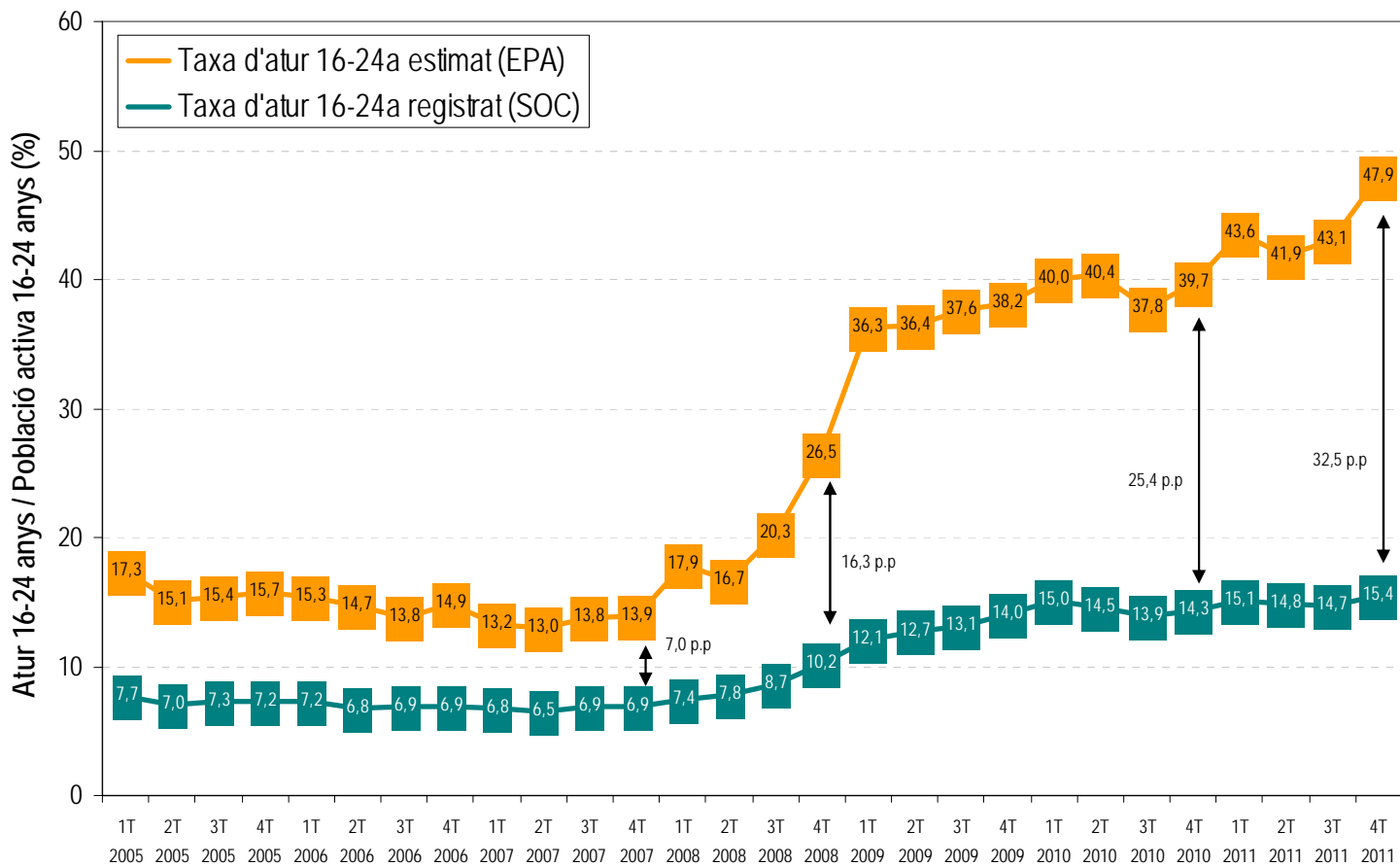


**Gràfic. Variació interanual atur registrat segons edat col·lectiu jove (16 a 29 anys) i conjunt de la població. Sant Climent de Llobregat.**



Font: OC-BL a partir de dades del Departament d'Empresa i Ocupació

Tot i això, sembla evident que la situació de l'atur juvenil a nivell de Catalunya és força més preocupant que la que es desprèn d'aquestes dades. El següent gràfic mostra la diferència entre l'atur juvenil registrat a Catalunya i l'atur estimat que s'extreu de l'EPA (Enquesta de Població). Durant el 4rt trimestre de 2011 l'atur juvenil registrat era del 15,4%, mentre que l'EPA eleva aquest percentatge fins al 47,9%. És a dir, gairebé un/a de cada dos joves a Catalunya no té feina.



DADES DE CATALUNYA. Font: OC-BL, a partir de les dades del Departament d'Empresa i Ocupació, i l'IDESCAT

## 2. Contractació

Atesa la complexa situació del mercat laboral per als i les joves i el context de crisi econòmica, el nivell de precarietat en la contractació dels i les joves de Sant Climent és una dada força interessant per conèixer millor la seva realitat i els reptes a que s'enfronten. Aquesta precarietat es relaciona amb els contractes temporals, mentre que els contractes indefinits indiquen una major estabilitat laboral.

Les següents taules i gràfic ens donen informació sobre la quantitat i la tipologia de contractes registrats al municipi dels últims 6 anys per a diferents franges d'edat. Així, s'observa que tant la contractació registrada com el número de contractes indefinits augmenta amb l'edat dels/de les joves.

D'altra banda, s'observa una forta disminució en el número de contractes registrats a partir de 2008, coincidint amb l'inici de la crisi econòmica. Aquesta tendència es manté fins a l'actualitat.

També és força interessant constatar com els contractes registrats a joves de fins a 29 anys durant el 2011 a Sant Climent, suposaven un 33,7% del total de contractes registrats al municipi. Quan comparem aquesta mateixa dada des de



l'any 2006 fins al 2011, comprovem que no pateix cap variació significativa, i que aquest percentatge es manté gairebé sempre entre el 30 i el 40%.

**Taula. Contractació registrada. Sant Climent de Llobregat.**

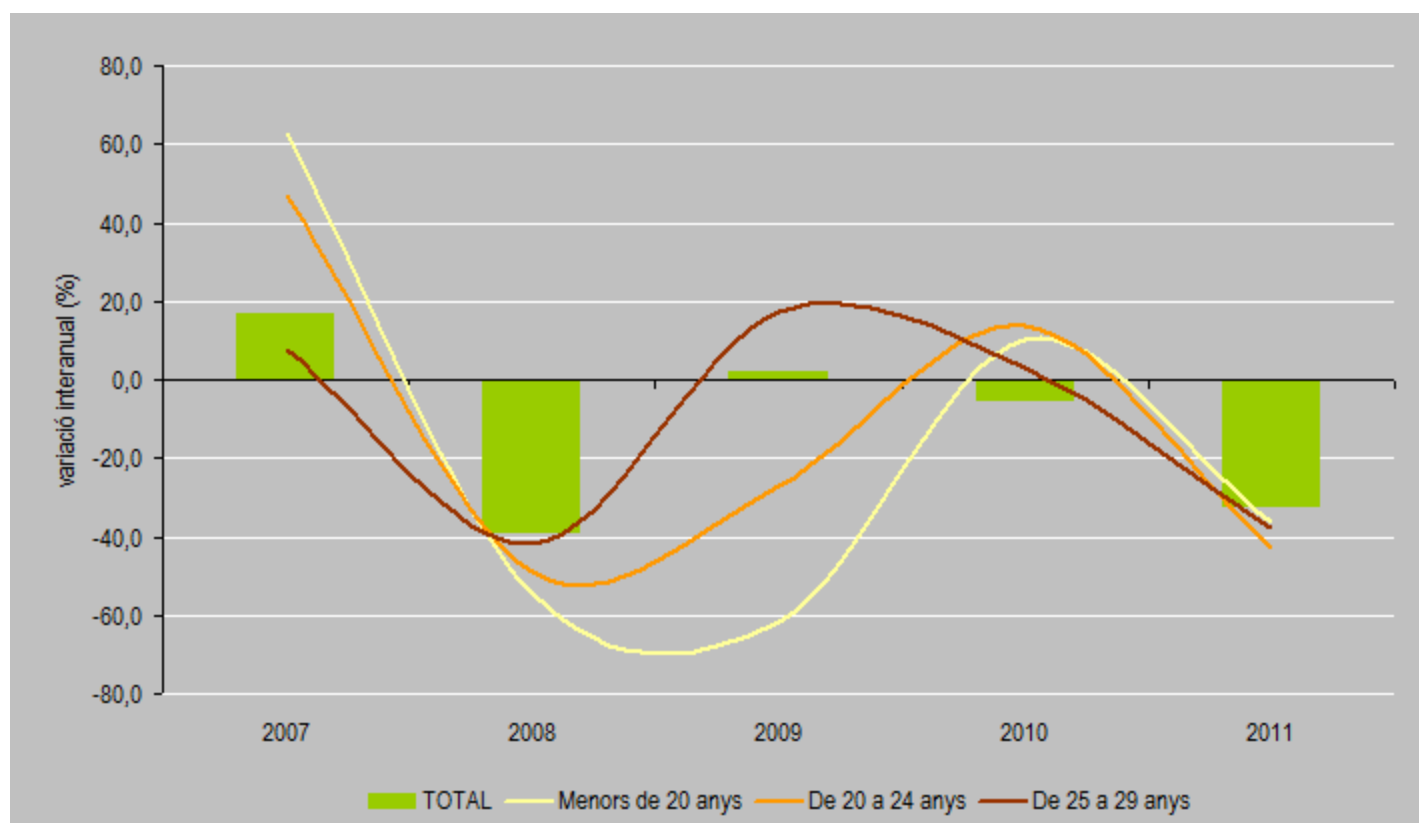
	absolut				%sobre el total de contractes de Sant Climent			
	Menors de 20 anys	De 20 a 24 anys	De 25 a 29 anys	TOTAL	Menors de 20 anys	De 20 a 24 anys	De 25 a 29 anys	TOTAL
2006	35	79	91	492	7,1	16,1	18,5	100
2007	57	116	98	575	9,9	20,2	17,0	100
2008	26	59	57	352	7,4	16,8	16,2	100
2009	10	43	67	359	2,8	12,0	18,7	100
2010	11	49	69	341	3,2	14,4	20,2	100
2011	7	28	43	231	3,0	12,1	18,6	100

Font: OC-BL a partir de dades del Departament d'Empresa i Ocupació

**Taula. Variació interanual de contractes registrats. Sant Climent de Llobregat**

	variació anual (%)			
	Menors de 20 anys	De 20 a 24 anys	De 25 a 29 anys	TOTAL
2007	62,9	46,8	7,7	16,9
2008	-54,4	-49,1	-41,8	-38,8
2009	-61,5	-27,1	17,5	2,0
2010	10,0	14,0	3,0	-5,0
2011	-36,4	-42,9	-37,7	-32,3

**Gràfic. Variació interanual contractes registrats segons edat col·lectiu jove (16 a 29 anys) i conjunt de la població Sant Climent de Llobregat**





Font: OC-BL a partir de dades del Departament d'Empresa i Ocupació

Pel que fa a la temporalitat dels contractes, de les següents taules s'extreu que la taxa de temporalitat contractual, és a dir, el percentatge de contractes temporals respecte del total de contractes registrats, és molt elevada per a totes les franges d'edat de la gent jove. Gairebé sempre es manté per sobre del 80%, arribant al seu màxim l'any 2010 amb un 88% del total de contractes signats.

Si ens fixem en les diferents franges d'edat observem que el grau de temporalitat augmenta quan més jove és la persona. Així, per a la franja de menors de 20 anys, la mitjana de la taxa de temporalitat contractual entre el 2005 i el 2011 és del 90,41%, d'un 88,53% per a la franja de 20 a 24 anys i d'un 83,44% per a la de 25 a 29 anys.

#### **Taula. Contractes temporals**

	Menors de 20 anys	De 20 a 24 anys	De 25 a 29 anys	TOTAL
2005	30	89	86	423
2006	29	67	72	398
2007	49	105	82	483
2008	19	53	41	260
2009	10	34	59	308
2010	11	45	59	300
2011	7	26	39	189

Font: OC-BL a partir de dades del Departament d'Empresa i Ocupació

#### **Taula. Taxa de temporalitat contractual**

	Menors de 20 anys	De 20 a 24 anys	De 25 a 29 anys	TOTAL
2005	90,9	90,8	85,1	86,0
2006	82,9	84,8	79,1	80,9
2007	86,0	90,5	83,7	84,0
2008	73,1	89,8	71,9	73,9
2009	100,0	79,1	88,1	85,8
2010	100,0	91,8	85,5	88,0
2011	100,0	92,9	90,7	81,8

Font: OC-BL a partir de dades del Departament d'Empresa i Ocupació



### 3. Mobilitat laboral

Un altre aspecte que ens pot ajudar a conèixer la realitat de la població jove de Sant Climent és saber quants d'ells/elles es desplacen per motius laborals i quines són les zones on ho fan habitualment.

Les dades que mostren la següent taula i el següent gràfic provenen del Cens de 2001, però tot i així es considera que són força representatives, ja que els motius pels quals els i les joves del municipi es desplacen per treballar no han variat gaire en els darrers anys.

Així s'observa que el principal destí laboral de la gent jove és Barcelona (81), seguit del municipi veí de Viladecans (69), i en molta menys mesura Gavà (36), Sant Boi de Llobregat (36), varis municipis (36), El Prat de Llobregat (21), L'Hospitalet de Llobregat (20), Cornellà de Llobregat (16), Castelldefels (11) i Rubí (4). Aquestes dades mostren que la majoria de joves de Sant Climent treballen a Barcelona i la seva àrea metropolitana i a la comarca del Baix Llobregat.

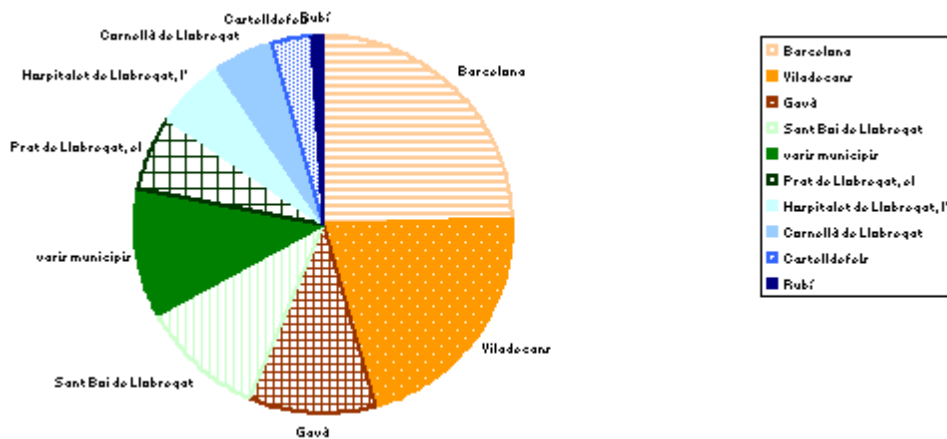
**Taula**                    **Deu primers municipis a on es desplacen els joves del municipi de 16 a 29 anys per motius laborals. 2001.**                    (dades absolutes)

Municipi d'origen	Municipi destí	Num. joves que s'hi desplaça
Sant Climent de Llobregat	Barcelona	81
Sant Climent de Llobregat	Viladecans	69
Sant Climent de Llobregat	Gavà	36
Sant Climent de Llobregat	Sant Boi de Llobregat	36
Sant Climent de Llobregat	varis municipis	36
Sant Climent de Llobregat	Prat de Llobregat, el	21
Sant Climent de Llobregat	Hospitalet de Llobregat, l'	20
Sant Climent de Llobregat	Cornellà de Llobregat	16
Sant Climent de Llobregat	Castelldefels	11
Sant Climent de Llobregat	Rubí	4

Font: Elaboració de la DGJ a partir de les dades del Cens 2001. Idescat.



**Gràfic**                      **Deu primers municipis a on es desplacen els joves del municipi de 16 a 29 anys per motius laborals. 2001.**                      **(dades absolutes)**



*Font: Elaboració de la DGJ a partir de les dades del Cens 2001. Idescat.*

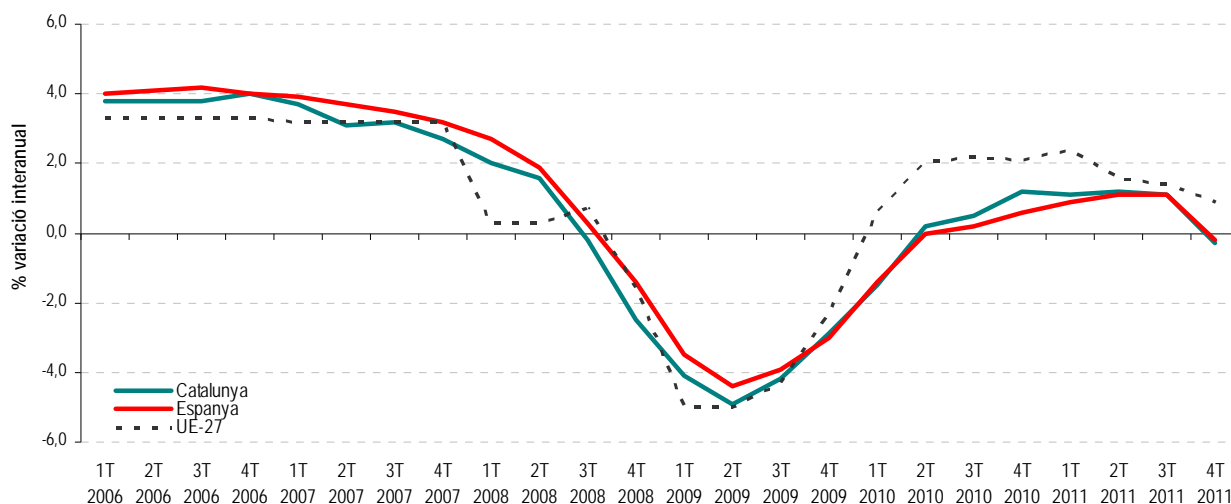


#### 4. Eix socioeconòmic

En aquest eix s'analitza el context socioeconòmic de la comarca del Baix Llobregat, per tal de situar millor la conjuntura del municipi.

En primer lloc, analitzarem les dades del PIB a nivell comarcal i català. El Producte Interior Brut del conjunt de Catalunya i d'Espanya des del primer trimestre de 2007 s'ha vist sotmès a destacables variacions de la conjuntura interna i externa que han provocat, en poc temps, diferents tendències de comportament. Així, s'observa una primera etapa de creixement de la variació interanual del PIB (del primer trimestre 2007 al tercer trimestre de 2008); una etapa de disminució progressiva del PIB (pràcticament tot l'any 2009) i una darrera etapa de recuperació de la variació interanual, considerant consolidat el creixement del PIB en el segon trimestre de 2011.

Gràfic. Variació interanual del Producte Interior Brut. 2006-2011

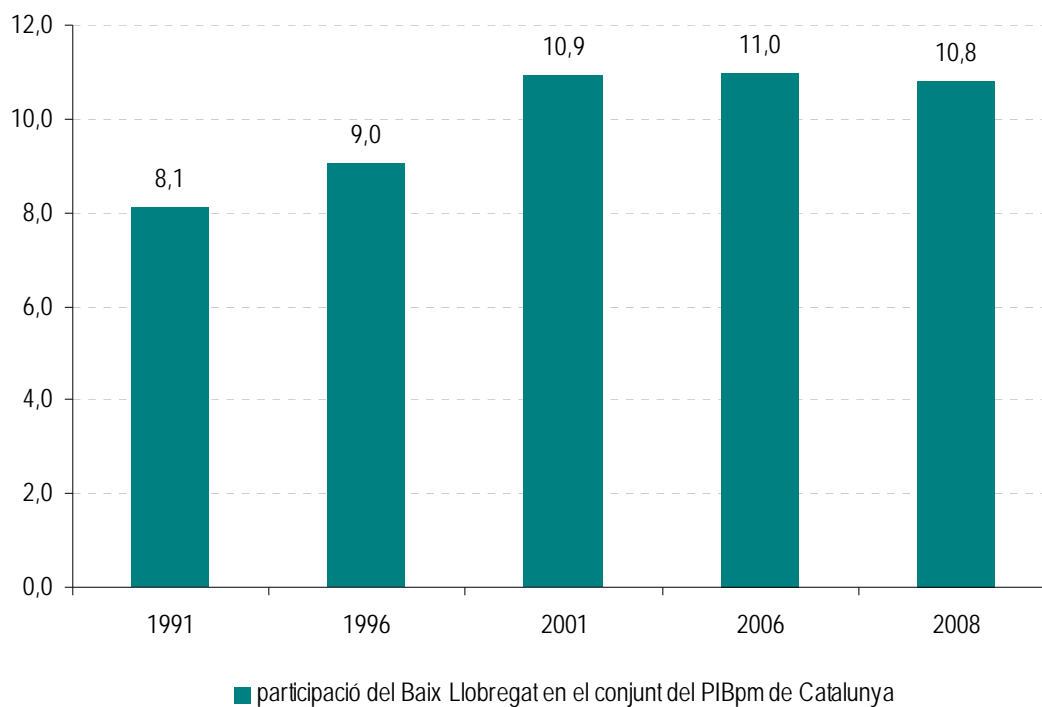


Font: OC-BL a partir de dades d'IDESCAT i INE.

La participació del Baix Llobregat en el total del PIB català va suposar, al 2010, més del 10%. Juntament amb el Barcelonès i el Vallès Occidental, el Baix Llobregat és una de les comarques que més aporten al conjunt del PIB català.



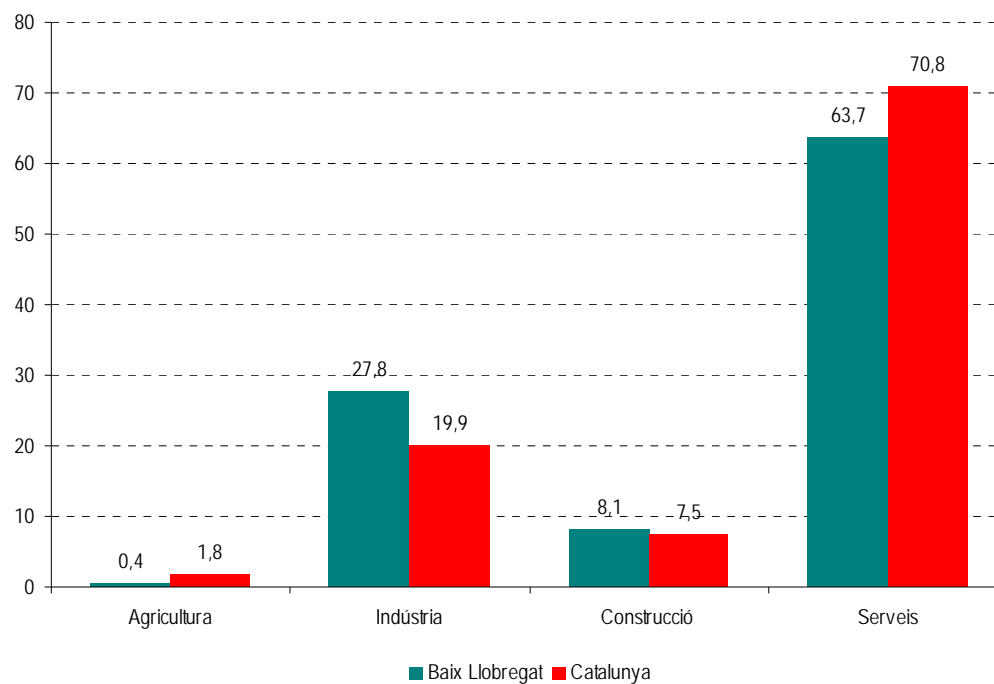
**Gràfic. Participació del Baix Llobregat en el conjunt del PIBpm de Catalunya.**



Font: OC-BL a partir de dades d'IDESCAT

Tot i ser el sector serveis el que més aporta al PIB del Baix Llobregat, l'aportació del sector industrial és superior a la del conjunt de Catalunya.

**Aportacions sectorials al PIB comarcal. 2010.**



Font: OC-BL, a partir de les dades de l'Anuari Econòmic Comarcal de Catalunya Caixa (2011).



Una altra dada força interessant d'analitzar és la contractació i l'atur registrat per sectors econòmics, i la seva variació interanual. Així, s'observa quins són els sectors que han generat més ocupació i més atur durant el 2011, i la seva taxa de variació.

De la següent taula es desprèn que el sector econòmic que més contractació ha generat durant el 2011 ha estat el de *Serveis a la producció*, seguit del de *Comerç, restauració i hoteleria*, i *Sanitat i Serveis socials*. El sector que menys contractació ha generat ha estat l'*Agricultura*.

**Taula. Contractació registrada per sectors econòmics. 2011**

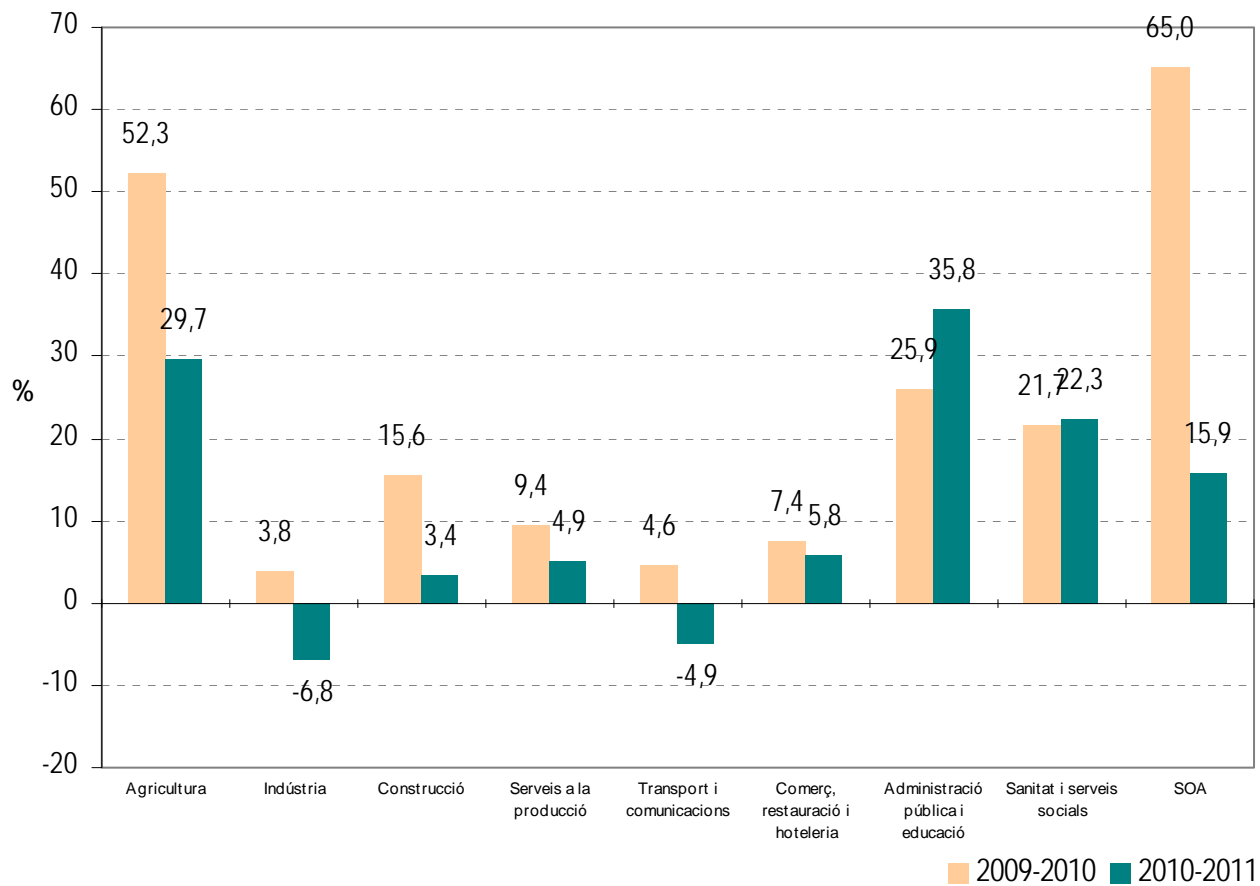
	Baix Llobregat	Àmbit territorial metropolità	Catalunya
Agricultura	0,3	0,5	2,6
Indústria	9,5	5,8	6,5
Construcció	8,0	5,9	6,5
Serveis a la producció	40,6	46,0	41,4
Transport i comunicacions	4,8	2,6	2,6
Comerç, restauració i hoteleria	19,5	19,6	22,2
Administració pública i educació	6,6	5,7	6,0
Sanitat i serveis socials	10,8	13,9	12,2

Font: OC-BL, a partir de les dades del Departament d'Empresa i Ocupació

Pel que fa a l'atur registrat per sectors econòmics, el que més atur ha generat durant el 2010 i el 2011, respecte els anys 2009 i 2010, ha estat l'*Administració pública i educació* seguit de l'*Agricultura* i de la *Sanitat i serveis socials*. Els que menys, *Indústria* i *Transport i comunicació*.



Gràfic. Variacions interanuals de l'atur registrat per sectors econòmics



Font: OC-BL, a partir de les dades del Departament d'Empresa i Ocupació



## 2.2.2 ANÀLISI QUALITATIVA DE LA REALITAT DELS/LES JOVES A SANT CLIMENT

Aquesta anàlisi s'ha fet basant-nos en entrevistes als/les joves de Sant Climent i als/les professionals i tècnics/es que treballen amb el jovent.

En ambdós grups, hem fet una descripció del perfil dels/les participants i s'han recollit les opinions sobre els temes consultats, mitjançant un guió d'entrevistes.

A partir de les graelles de recollida de respostes s'ha fet un buidatge de les entrevistes, resumint les respostes i les propostes més freqüents i significatives. A partir d'aquest buidatge, s'han presentat les conclusions de manera unificada i relacionant les respostes dels dos grups amb els eixos d'interès proposats.

### A. GRUP DE JOVES

(annex 1, Guió de l'entrevista i graella de recollida de respostes)

#### I. PERFIL DELS / LESJOVES

Nombre de persones entrevistades: 19  
Homes / dones: 9 / 10  
Mitjana d'edat: 23 anys Desviació estàndard  $\pm$  3,5

Nivell estudis

	N	%
<b>ESO</b>	2	11
<b>Grau mig</b>	6	32
<b>Diplomatures</b>	1	5
<b>Llicenciatura</b>	4	21
<b>Grau universitari</b>	6	32

Total 19 100

<b>Cursant estudis</b>	7
<b>Treball actiu</b>	11
<b>En atur</b>	1
<b>Emancipats</b>	4



## II. RESULTAT DE LES ENTREVISTES AL GRUP DE JOVES. RESUM DE LES RESPOSTES I PROPOSTES MÉS FREQUENTS I SIGNIFICATIVES

Agrupem les respostes donades (mantenint el llenguatge utilitzat pels mateixos entrevistats) tenint en compte els temes consultats:

### EL POBLE

- ♦ Arriba una edat en que **tothom marxa**. O tornes i formes part d'alguna entitat o et desvincules del poble.
- ♦ **No hi ha institut**, fa anys anaven tots al mateix institut i encara anaven força junts, ara tothom pot escollir institut i és més difícil seguir formant part d'un grup.
- ♦ **No hi ha entitats per joves**. Si no estàs en una entitat no pots fer res. Per entrar a una entitat tens problemes. Les entitats tenen cicles i ara no tenen relleu, els que es mouen sempre són els mateixos. Hi ha molt passotisme per sistema.
- ♦ **No hi ha activitats per joves**, sempre has de marxar a fora. Als pobles del voltant hi ha més ofertes. A Sant Climent no hi ha res que et faci quedar. Només es pot venir a dormir. Tampoc hi ha oferta d'**estudis**. No hi ha **comerços**.
- ♦ Hi ha un **problema de transport**: horaris bus dolents, si no tens cotxe hi ha mala comunicació.
- ♦ No hi ha **sentiment ni pertinença** al poble. No es fa vida social. És un poble dormitori.
- ♦ Les **avantatges del poble** són la seva tranquil·litat, que tothom es conegui i que de petits van poder jugar al carrer.
- ♦ Al poble es dediquen més esforços a **la tercera edat** que als joves.

### LA PARTICIPACIÓ

#### Els espais participatius identificats:

- ♦ Futbol sala (joves de 18 a 30 anys)
- ♦ Associació esportiva Sant Climent (nens/es i joves de 5 a 18 anys)
- ♦ Voleibol femení (joves de 18 a 26 anys)
- ♦ Bàsquet (nois de 10 a 13 anys)
- ♦ Reis i flama (comissions encarregades d'organitzar l'arribada de la Flama del Canigó i els Reis del poble, joves entre 18 i 30 anys)
- ♦ Gegants i gralles (joves de 20 a 30 anys)
- ♦ Monitors de l'esplai de cap de setmana (joves de 24 a 30 anys)
- ♦ FDISC Entitat que organitza activitats relacionades amb els jocs de rol i informàtics (joves de 18 a 30 anys)
- ♦ Coral juvenil (joves de 12 a 18 anys)
- ♦ altres entitats de fora del poble



## Valoració de la participació per part dels/les joves:

- ♦ Els **joves** són participatius i promouen la participació. La gent del poble participa més que els nouvinguts, però sempre són els mateixos. La gent de fora s'implica si tenen un amic. Hi ha certa dificultat per relacionar-se, la gent que participa és sempre la mateixa.
- ♦ Existeix una dinàmica en la qual uns organitzen i els altres gaudeixen. La següent generació s'està "apalancant" i no participa.
- ♦ Els **pares** juguen un paper important en l'actitud participativa dels fills, per implicar-se cal haver viscut de petit la participació.
- ♦ És essencial per guanyar **vincles**, promoure el voluntariat i la creativitat, generar cooperació i fer poble. La participació et fa sentir útil, sentir-te bé, conèixer gent. És una forma de ser.
- ♦ Els joves marxen per **participar fora** del poble.
- ♦ Manca de **compromís**, gent no vol responsabilitats. Hi ha una tendència a participar cobrant.
- ♦ Hi ha **desmotivació** entre el jovent. Manca de varietat en l'oferta participativa.
- ♦ Per **motivar a la participació** cal que tothom porti idees, usar tècniques d'aportació. Donar més facilitats i ajudes per organitzar activitats: no tallar les iniciatives per participar. Els joves han de fer seves les activitats i per sentir-se'n part han de muntar ells mateixos els espais participatius. Per tal que el jovent participi hi ha uns **principis**: fer coses del seu interès, la gent participa en allò que li agrada.
- ♦ **La participació de les entitats** ha de ser al llarg de tot any. Els joves només participen en la seva activitat. No hi ha interrelació entre els participants de les entitats. Manca informació perquè hi hagi intercanvi entre entitats.
- ♦ Hi ha **igualtat en el grau de participació** dels nois i les noies.
- ♦ Un poble sense participació és un poble mort, la participació dóna riquesa.

## L'OCI

- ♦ No hi ha **espais d'oci i de reunió** pels joves. No hi ha oci gratuït i tampoc bars de nit o discoteques. No hi ha espais amb intimitat. Hi ha oci per nens i per gent gran i **res per adolescents i joves**. Hi ha "discos" per la festa major.
- ♦ **L'esport** es considera una activitat d'oci. No hi ha suficients infraestructures públiques d'esports. Abans, els més grans, feien més esport que ara. L'esport no està diversificat.
- ♦ Han de **sortir fora del poble per gaudir del temps d'oci**. L'oci fora del poble permet conèixer gent nova i tenir diversitat de grups d'amics, del poble, del l'IES, de la Universitat, de les entitats del poble o de fora. Els amics s'ajunten entre la colla de Viladecans i la del poble.



- ♦ El **desplaçament** és un problema: anada en bus i tornada caminant o en cotxe, compartir per sortir a la nit. No es pot veure alcohol quan es surt amb el cotxe. Hi ha perill de transitar per la carretera a peu a la nit.
- ♦ Hi ha molta **dependència dels pares o amics** per tornar si no tens cotxe o esperar el tren del matí, per connectar amb el bus de Viladecans i fins que no es disposa de cotxe propi.
- ♦ Els /les joves no fan hi ha distinció entre nois i noies, però a **igualtat de gènere** en el oci depèn del tipus d'oci i dels pares.

## ELS ESTUDIS

- ♦ Són una **preocupació important pels joves**, la gent que ha abandonat els estudis se'n penedeix i molta gent torna a estudiar on-line. La gent que treballa no opina sobre els estudis. Es vincula la bona formació amb l'obtenció d'una bona feina.
- ♦ El **desplaçament per anar a estudiar** està integrat en el dia a dia, però és considerat una pèrdua de son, de temps d'oci i de diners.
- ♦ Haver de **marxar del poble** els espavila i són més autònoms. Hi ha pèrdua de vinculació.
- ♦ **Mancances formatives**: cursos de monitoratge, acadèmia d'anglès i xinès, autoescola, dansa, costura, orientació pels joves per estudiar cicles i carreres, cursets de reciclatge, IES, cursos monogràfics sobre temes concrets.
- ♦ Valoren que en general tenen **els idiomes** malament, l'anglès és l'idioma estranger que parlen una mica més, però a nivell mig-baix.
- ♦ **Sortir a l'estranger per estudiar o treballar** és una possibilitat, però transitòria i en cas de no trobar res al propi país.
- ♦ **Viure al poble**. Majoritàriament els joves es quedarien al poble. Parlen de comprar un pis, troben car l'habitatge a SC. No tenen problema per treballar fora i viure al poble perquè la ciutat és a prop i hi ha qualitat de vida i tranquil·litat.

## EL TREBALL

- ♦ És possible **treballar fora** si la feina és a prop de Sant Climent. És possible combinar estudis i treball. El treball és una font d'aprenentatge. Sense vehicle propi és mot difícil treballar fora.
- ♦ Al poble no hi ha **informació sobre treball** per joves. A "Infojobs" no apareix Sant Climent.
- ♦ El factor econòmic és fonamental per **independitzar-se**. Actualment és molt difícil tenir pis per independitzar-se. És complicat **compartir habitatge** en bones condicions.
- ♦ Tenen present **l'estalvi**, però els/les joves que treballen guanyen molt poc, no poden estalviar. Destinen els **diners que guanyen** amb: estudis, desplaçament, oci o satisfer algun desig personal. També alguns a les despeses de la llar.
- ♦ Treballen en tot **tipus de feines**, els que tenen estudis fan feines més especialitzades. Treballs molt temporals. Pocs es defineixen com



emprenedors, algú treballa a l'empresa familiar. No parlen del treball al camp.

## LA INFORMACIÓ

- ♦ **Les noves tecnologies** cobreixen les necessitats informatives (Internet, telefonia mòbil, etc). La informació és accessible. Manca informació sobre oci, sobre prevenció de drogues, sobre el món laboral, etc.
- ♦ Valoració de **la informació a la xarxa informàtica**: Hi ha massa informació. La gent no fa un bon ús de la xarxa, és massa depenent i no té esperit crític. Els mitjans informatius estan sobrevalorats pels joves. Els joves no saben on buscar informació fiable.

## III. PROPOSTES

Al llarg de les entrevistes els/les joves han fet comentaris i han aportat idees varies sobre cada tema tractat. Les propostes concretes poden resumir-se en els següents punts:

- Potenciar altres esports a més del futbol i el bàsquet i promoure l'excursionisme dins de la comarca.
- Organitzar sortides culturals.
- Crear un espai (sense definir) per l'oci nocturn dels joves a Sant Climent. Recuperar un bar de nit al poble.
- Creació d'un espai de trobada pels joves.
- Fomentar els hàbits participatius perquè els/les joves s'impliquin en l'organització i realització d'activitats. Motivar als nens i nenes de l'esplai perquè més endavant es quedin per col·laborar.
- Recuperació del Punt jove.
- Creació d'una aula-estudi oberta fins tard per joves que no tenen disponibilitat d'espai, ni ambient tranquil a casa seva i que es veuen obligats a quedar-se a la biblioteca de la universitat, lluny de casa.
- Realització de tallers (costura, grafitis, prevenció pels menors, reciclatge, etc.)
- Educar als joves en la seguretat a Internet i a triar la informació.
- Tenir persones de referència i poder preguntar als que saben dels temes que els interessen o preocupen.
- Dissenyar i consolidar una jornada anual de joventut.

Els/les joves s'han manifestat disposats a mantenir-se informats i a participar en la implementació del Pla Local de Joventut. El mitjà de contacte prioritari pels joves és majoritàriament l'e-mail.



## B. GRUP DE PROFESSIONALS (annex 2 guió entrevista i graella de recollida de respostes)

### I. PERFIL LABORAL DELS/LES PROFESSIONALS

Professionals de l'àmbit de l'educació que treballen amb joves de 12-18 anys.	3
Professionals de l'àmbit de la seguretat que treballen amb joves en general	3
Professionals de l'àmbit de serveis municipals que treballen amb joves en general	3

### II. RESULTAT DE LES ENTREVISTES. RESUM DE LES RESPOSTES I PROPOSTES MÉS FREQUENTS I SIGNIFICATIVES

Agrupem les respostes donades des de cada àmbit professional:

#### EDUCACIÓ

- ♦ Majoritàriament els/les joves cursen **estudis reglats**, ESO i Batxillerat. Es detecta un **abandonament** dels estudis per desmotivació o per esgotament del període de repetició, moment en el que molts decideixen s'inscriuen a formacions ocupacionals. El quadre familiar sol emmarcar-se en el de famílies poc motivadores provinents en gran mesura de sectors marginals, la qual cosa propicia l'abandonament dels estudis quan apareix una possibilitat laboral. Alguns d'ells es decideixen per iniciar cicles formatius.
- ♦ Es valora positivament la tasca d'**orientació i informació** que es fa a tercer i quart d' ESO sobre sortides formatives.
- ♦ La **participació dels adolescents** és més baixa en general. Perquè els joves participin han de tenir un reconeixement per part dels adults, un sentiment de pertinença, formar part d'un grup. La participació col·lectiva els motiva més, els fa sentir més protegits.
- ♦ Els **àmbits de més participació** són els esports i les festes del propi institut. Les noies són més participatives. Can Xic, a Viladecans és un **espai actiu de participació**, la plaça del poble també força.
- ♦ El **centre educatiu** juga un paper important a l'hora de fer propostes d'activitats, són ben acceptades perquè surten de la rutina de les classes.
- ♦ Les **tendències d'oci juvenil** són: l'esport, les activitats lúdiques i de risc, la participació en les xarxes socials.
- ♦ La **creació dels vincles** es dona a l'escola i a l'institut perquè són els llocs on passen més hores, sobre tot els joves de Sant Climent, que a més de les hores lectives es queden a dinar.
- ♦ Els/les joves quan marxen del poble pensen que són **més independents**.
- ♦ Pel **desplaçament** els joves utilitzen el transport escolar o bé el bus local, marxen caminant o els porten els pares segons la destinació.
- ♦ Entre els/les joves no hi ha massa **cultura de l'esforç** en relació al treball. Als 16 anys no s'està preparat pel món laboral.



- ♦ Els joves tenen massa **informació**, és per això, des d'educació es fa una bona tasca informativa, tutories, orientació, xerrades sobre xarxes socials, etc.

## SEGURETAT

Els responsables de la seguretat actuen en totes les activitats i festes del poble en general per tota la població i en especial pels joves en funció de les següents edats:

- funció protectora (menors de 14 anys)
  - funció protectora amb responsabilitat civil cap als pares (14-16 anys)
  - intervenció sobre la responsabilitat penal (a partir dels 16 anys)
- 
- ♦ Durant el període de l'ensenyament obligatori no es registren **incidències**, a partir dels 16 anys s'indaga més sobre la situació familiar del jove.
  - ♦ En la tasca nocturna i als actes festius es fan amonestacions i s'avisava als pares i en cas d'altres problemàtiques greus es fa acta a la Direcció General de Policia.
  - ♦ La **participació dels joves**, fins als 14 anys, es fa amb la motivació dels **pares**, a partir dels 15 o 16 anys la influència dels **amics** és més important. Participen en activitats puntuals. Per participar els/les joves solen necessitar un **líder**.
  - ♦ No existeix un espai exclusiu i adequat només per a joves. Un **lloc participatiu** reconegut pels joves és Can Xic a Viladecans. Els joves participen en activitats d'oci, festes dels reis, focs de sant Joan, etc.
  - ♦ La mare és la **figura adulta** més implicada a l'hora de demanar recursos pels/les joves i per organitzar les seves activitats.
  - ♦ Les **tendències de l'oci** juvenil són el futbol en diferents zones del poble (12-14 anys) i trobades a la plaça (15-16 anys) i "botellón" (15-16).
  - ♦ **Els vincles** entre ells i elles es fan en colles tant de fora com de Sant Climent. Tothom es coneix.
  - ♦ **Surten del poble** no tant per ser més independents, si no perquè a Sant Climent no hi ha equipaments i a fora els troben més fàcilment. Per **desplaçar-se** utilitzen tots els mitjans possibles; bus, cotxe propi, moto, a peu, i compten amb els pares que fan de "cotxe escombria".
  - ♦ Hi ha joves de més de 20 anys que s'adrecen al nostre servei perquè han de **marxar a l'estranger**. La **preparació pel món laboral** dels/les joves del municipi és de nivell alt. Però al municipi no s'aprofita massa el potencial del jovent, no hi ha indústria ni activitat econòmica forta, **és un poble dormitori**.
  - ♦ Valorem que hi ha una certa **acomodació del jovent** degut a una excessiva **protecció per part dels pares**. Quan hi ha un problema els pares no reconeixen allò que ha fet el seu fill.
  - ♦ Els joves tenen prou recursos per obtenir **informació** majoritàriament de les noves tecnologies. Des de la seguretat es fa una tasca informativa.



## SERVEIS MUNICIPALS

- ♦ Els/les joves que utilitzen aquest servei són **estudiants** i la majoria continua els seus estudis.
- ♦ Hi ha joves motivats per **participar**, el grup juga un paper important.
- ♦ A partir de l'ESO quan els/les joves es consideren grans participen menys, deixen de fer bàsquet o altres esports i d'anar a l'esplai en el que l'edat límit d'inscripció és de 12 anys.
- ♦ Els **àmbits de participació** dels joves són l'esport, la música, i actualment, el teatre. No hi ha espais participatius diversos per joves al municipi.
- ♦ Les **entitats** treballen soles i no es relacionen amb les altres. Sempre participen els mateixos i alguns que no fan res i altres que estan a tot arreu.
- ♦ En relació al **paper dels adults** i la rebuda per part dels joves podem dir que els adults fan nosa, pensen que "si no hi són millor".
- ♦ Les **tendències de l'oci** juvenil són el "botellón" al poliesportiu, sortides a Montserrat caminant i "botellón" a dalt, "rave".
- ♦ Els **vincles** d'amistat es formen a l'escola i a les colles d'amics de tota la vida.
- ♦ El **desplaçament** dels joves es fa amb el cotxe del "pare de torn" que els recull a tots/tes.
- ♦ El **treball** és una preocupació dels joves. Volen treballar, però els joves ben formats acaben per no posar al seu Cv la seva carrera universitària per poder trobar qualsevol tipus de feina. Alguns comenten que volen **marxar a treballar a fora**.
- ♦ Després de veure créixer diferents generacions es pot afirmar que el jovent està molt ben preparat pel món laboral.
- ♦ Els joves que es relacionen amb aquest servei són joves inquiets que no estan instal·lats en la comoditat.
- ♦ A Sant Climent no hi ha **recursos informatius** però els joves poden aconseguir la informació d'altres fonts. Fa uns anys la biblioteca donava el servei d'informació però amb la revolució d'Internet ja no té aquesta servei.

### III. PROPOSTES

Recollim les idees que representen millor a tots els professionals:

- ♦ Trobar alternatives d'oci que no passin per les discoteques.
- ♦ Potenciar el camp de futbol.
- ♦ Crear un pista d'atletisme al voltant del camp de futbol.



## 2.3 ANÀLISI DE LES POLÍTIQUES DE JOVENTUT

Per conèixer els recursos i actuacions destinades als/les joves del municipi, primerament hem identificat les regidories que tenen programes vinculats al jovent i hem elaborat fitxes de recollida de dades que registren aquests programes i projectes amb els seus objectius, activitats i resultats obtinguts.

Per fer una petita fotografia de la realitat institucional en relació al jovent, presentem dins de la diagnosi un resum de cada actuació des dels diferents àmbits.

### (ANNEX 3 Fitxes de polítiques municipals dels darrers tres anys)

#### ÀMBIT EDUCACIÓ

Des del programa de pla educatiu municipal, es treballa el projecte “**El pas a l'ESO, una nova etapa ¿I a Sant Climent què?**”

Aquest projecte va dirigit als alumnes de 6è d'Educació Primària d'11 i 12 anys i a les seves famílies, està pensat per orientar i informar sobre el pas de l'Educació Primària a l'ESO i donar eines per entendre i afrontar emocionalment aquest canvi.

#### ÀMBIT CULTURA

No hi ha un programa per a joves que treballi projectes o organitzi activitats juvenils. No obstant, per la festa major i per cap d'any puntualment s'organitza un concert pels joves del poble.

#### ÀMBIT SALUT

El programa Promoció de la salut a Sant Climent contempla el projecte “**La salut i els joves**” que consisteix en un cicle de xerrades sobre temes socio-sanitaris, però que també intenta donar als/les joves un espai per parlar de les seves preocupacions vinculades als riscos sanitaris.

#### ÀMBIT SERVEIS SOCIALS

Des de Serveis socials s'atén de manera integral als/les joves i s'ofereix un acompanyament en el seu itinerari cap a l'edat adulta. Es fan tasques de primera acollida, d'informació en general i se'ls posa en contacte amb recursos i institucions de la zona.

#### ÀMBIT ESPORTS

Aquesta regidoria compta amb dos projectes per al jovent “**Nits esportives per a joves**” i “**Patis oberts**”, es porten a terme durant els mesos d'estiu i combinen horaris diürns i nocturns, amb la qual cosa es pretén incloure el màxim de franges d'edats possibles.

Les activitats pretenen ocupar el temps d'oci dels/les joves aprofitant equipaments municipals que, com en el cas de les escoles, restarien tancades. S'ha valorat que els jocs virtuals que s'ofereixen constitueixen una activitat molt engrescadora pels joves.



## **ÀMBIT URBANISME**

El programa "Modificació del Pla General" es desenvoluparà a mig termini i per primera vegada inclou els/les joves del poble. L'habitatge és una de les preocupacions del jovent. Si bé no es un programa específic, és pioner a Sant Climent. Al llarg del procés d'aquest programa es podran identificar i conèixer, les necessitats i expectatives dels/les joves en relació al tema de l'habitatge.

## **ÀMBIT JOVENTUT**

Actualment des de Joventut només es fa una actuació de suport als joves músics del poble i en col·laboració amb la regidoria de Cultura, per cedir espais i potenciar els concerts de les festes majors.

Des de joventut s'ofereix un espai a diferents grups de joves pels seus assajos musicals. Aquest espai només pot estar cedit a quatre dels deu grups musicals del poble, que a canvi fan actuacions a les festes majors del poble.

El treball interdepartamental (coordinació entre regidories) i interinstitucional (coordinació entre institucions com Consell Comarcal, IES, DGJ, etc.) el considerem, a grans trets, força escàs. És per això que, tant al programa de participació social com al potenciador de l'autonomia personal es procurarà que s'elaborin projectes des de la integralitat.

Per exemple, pel projecte de "**Recuperació del PIJ a Sant Climent**" hi ha projectada la idea de crear un servei permanent d'informació i assessorament amb l'objectiu d'apropar a tots els/les joves la diversitat de recursos i donar-los a conèixer les diferents opcions en els àmbits que intervenen per assolir l'autonomia a nivell formatiu, laboral, habitatge, salut, cultura, etc. És per aquest motiu que es procurarà que en aquest projecte es treballi de forma interdepartamental entre les regidories de treball pels temes laborals, d'educació pels temes formatius, d'urbanisme pels temes d'habitatge, de sanitat pels temes de salut i prevenció, de cultura pels temes d'oci, intercanvis i cultura en general i, evidentment, de la regidoria de joventut.



## **2.4 CONCLUSIONS**

### **2.4.1 CONCLUSIONS SOBRE LA REALITAT JUVENIL**

#### **A. CONCLUSIONS DE L' ANÀLISI QUANTITATIVA**

Tota la informació de les conclusions aporta valor a l'eix programàtic de "Recursos potenciadors de l'autonomia personal" i s'ha agrupat en les àrees que s'han utilitzat en l'exploració de les dades.

#### **Població**

En el període 2001-2011 la població de Sant Climent de Llobregat augmentà un 24,43% bàsicament gràcies al flux migratori de parelles joves que hi ha anat a viure. Aquest tipus de creixement ha generat una estructura de la població en la qual la majoria de la població es troba dins la franja d'edat de 30 a 50 i en un segon lloc la de 0 a 14.

Aquest segon grup fa preveure a curt termini un augment de la població jove de 15 a 29 anys. Sant Climent és un municipi jove on s'ha donat i es dona un augment de la natalitat.

#### **Educació**

Sant Climent no disposa d'un centre d'Educació Secundària Obligatòria, i per tant, els i les joves s'han de desplaçar fora del municipi per motius d'estudi a partir de l'inici de l'ESO. La majoria es desplaça a Viladecans per estudis secundaris i a Barcelona per estudis universitaris.

#### **Treball i socioeconòmic**

Es detecta un gran augment del nombre de joves aturats/des a Sant Climent a partir de l'any 2008, i especialment durant el 2009, amb un augment total del 64,5%. D'aquests, la gran majoria es troba a la franja d'edat dels 25 als 29 anys. La situació d'atur juvenil a nivell de Catalunya és força més preocupant que a Sant Climent. Pocs i poques joves en atur fan formació.

Els contractes registrats a joves de fins a 29 anys durant el 2011 a Sant Climent, suposaven un 33,7% del total de contractes registrats al municipi. El percentatge de contractes temporals respecte del total de contractes signats a Sant Climent, és del 88 %.

La majoria de joves es desplacen fora del municipi per motius laborals, d'aquets la majoria treballen a Barcelona i la seva àrea metropolitana i a la comarca del Baix Llobregat.



A nivell de la comarca el sector econòmic que més contractació ha generat durant el 2011 ha estat el de *Serveis a la producció*, seguit del de *Comerç, restauració i hoteleria*, i *Sanitat i Serveis socials*. El sector que menys contractació ha generat ha estat l'*Agricultura*.

Pel que fa a l'atur registrat per sectors econòmics, el que més atur ha generat durant el 2010 i el 2011, respecte els anys 2009 i 2010, ha estat l'*Administració pública i educació* seguit de l'*Agricultura* i de la *Sanitat i serveis socials*. Els que menys, *Indústria i Transport i comunicació*.

## **B. CONCLUSIONS DE L' ANÀLISI QUALITATIVA**

A partir de les entrevistes realitzades a joves de 16 a 30 anys i a professionals que des de diverses òptiques treballen amb joves, hem pogut extreure conclusions sobre la percepció, les opinions, les demandes i les propostes de tots ells i les hem agrupat entorn els dos eixos programàtics prioritzats amb anterioritat.

### **I. LA PARTICIPACIÓ SOCIAL DELS/LES JOVES A SANT CLIMENT**

#### **Conclusions**

Dins de l'eix per la participació social dels/les joves a Sant Climent, observem que actualment el jovent participa quasi exclusivament en l'àmbit escolar i dins del propi teixit associatiu. L'activitat participativa més habitual fins als 14 anys és l'esport i a partir dels 18 anys l'activitat participativa es centra més en les entitats o comissions de les festes populars.

Els cicles vitals i les circumstàncies formatives i laborals, condicionen el grau de participació social, per tant, les motivacions per participar són fluctuants i diferenciades. El grup és un valor fix i determinant per la motivació.

La mobilitat obligatòria que pateixen els nostres joves per anar a estudiar fora a partir dels 12 anys fa que els/les joves ocupin en desplaçaments una part del temps que podrien dedicar a la participació. Els estudiants passen moltes hores fora, això els fa perdre la proximitat amb el poble i la vinculació amb les problemàtiques del mateix. Fins i tot, els/les joves més grans parlen de Sant Climent com un poble dormitori. Joves i professionals consultats tenen la percepció i afirmen que "no hi ha res per adolescents i joves".

El jovent organitza els seus interessos i necessitats entorn al lloc on estudia, és a dir, fora del poble. Aquesta situació pot arribar a ser un cercle viciós: si els/les joves estan fora, fan les demandes fora i correm el risc de no escoltar-les i perdre la possibilitat de fer-les realitat.

La informació i la orientació educativa la troben també fora del Sant Climent. Tots aquests factors influeixen negativament en la participació, ja que acaben essent sempre els mateixos els que participen. Fins i tot en algun cas s'ha



expressat que a nivell generalitzat hi ha qui sol estar present a totes les activitats i hi ha qui no participa en cap activitat.

En relació als més joves les mares són les encarregades d'introduir els/les fills/es en les activitats. És per això que caldria fer un esforç per potenciar la participació social dels homes i fomentar altres models de masculinitat.

Pel que fa als professionals l'opinió generalitzada és que la manca de participació i de recursos d'oci són un factor de risc pels/les joves. Opinen que la presència de joves que venen a les festes de fora de Sant Climent distorsiona la convivència al poble. Aquest comentari ens fa reflexionar sobre la necessitat de potenciar la participació com a recurs integrador i de cohesió social.

Els/les joves fan dependre la participació del fet de tenir un espai propi per trobar-se i desenvolupar activitats. Per sentir-se part han de muntar ells mateixos l'espai participatiu i les activitats a desenvolupar.

Tant els/les joves com els/les professionals consultats valoren necessària la recuperació i implementació d'un punt d'informació per a joves, com a referent pel foment de la participació i la comunicació entre els mateixos joves i entre les demés institucions, entitats i organismes dins i fora del municipi.

## **II. ELS RECURSOS POTENCIADORS DE L'AUTONOMIA PERSONAL**

### **Conclusions**

Quan es parla del desenvolupament de les persones joves no es pot deixar de banda l'adquisició i la reafirmació dels comportaments autònoms, entenent per autonomia personal la facultat de prendre decisions, de tenir i aplicar criteris propis, de ser independent.

Som conscients que en l'actual situació de crisi no es pot fer dependre l'assoliment de l'autonomia dels/les joves només de l'emancipació familiar, centrada en la possibilitat d'un habitatge propi, ni en la possibilitat d'un vehicle propi, com fins ara ens han donat a entendre les mateixes respostes dels/les joves entrevistats.

Aquest eix haurà de treballar l'autonomia des d'altres recursos i des de dues vessants, segons les franges d'edats tractades:

El desplaçament que a partir dels 12 anys han de fer els joves, determina ja un cert hàbit de dependència amb la família. Les avantatges d'un poble petit i tranquil, com ells mateixos ho defineixen, que els permet jugar al carrer, fer colla, etc. i que els dona una certa independència, es manté fins als 12 anys, però a partir d'aquesta edat quan comencen anar a estudiar a fora, aquesta dinàmica de llibertat i de seguretat es trenca.



L'autonomia a nivell de mobilitat es veu reduïda però per altre banda el fet de passar moltes hores fora de l'entorn familiar els dona una sensació d'independència, de "sentir-se majors". En els joves aquestes dos circumstàncies poder causar un cert desconcert, una certa inseguretat i, en el cas dels pares els pot fer desenvolupar un sentiment i un comportament massa protector envers els seus fills i filles.

L'eix contempla potenciar recursos que permetin als joves d'aquesta franja d'edat tenir informació, referents juvenils i activitats que facilitin la formació de grups, segons els seus interessos i la seva etapa vital. Estar entre iguals, al mateix temps que gaudir de la proximitat de l'entorn familiar i social potencia la seguretat, l'autonomia i amb això també la participació.

L'altre vessant, la dels joves a partir de 16 anys, afronta l'autonomia com un seguit de presa de decisions de futur i en relació a aspectes vitals.

Els joves consultats prioritzen Sant Climent com a lloc on viure, però tenen molt assimilada la dificultat que suposa independitzar-se. Per ells l'autonomia està condicionada per l'habitatge, el treball i un bon nivell formatiu. Són joves que tenen present la qualitat de vida que ofereix el poble de la qual han gaudit fins al moment.

En el moment actual, cal apropar als joves de Sant Climent elements que facilitin actituds innovadores, amb obertura envers els canvis i amb una forta aposta per la solidaritat. A Sant Climent caldrà crear un espai on els joves puguin desenvolupar models propis d'informació i comunicació, sistemes de convivència per l'emancipació, borses de treball vinculades a la formació i que els permeti aplicar els coneixements adquirits, especialment en el camp de les noves tecnologies. També en l'àmbit de l'ocupació des del municipi cal desenvolupar polítiques que facilitin l'adquisició d'experiència i el "rodatge" professional.

Les persones consultades en la fase de diagnosi han valorat positivament el PIJ com un espai on poder exercitar la seva autonomia, oferint serveis d'informació, assessorament i formació en aspectes diversos des d'un context d'integració i de respecte envers tota la població juvenil, tal com va ser durant els anys 2007-2009 quan va estar en funcionament.

#### **2.4.2 CONCLUSIONS SOBRE LES POLÍTIQUES DE JOVENTUT DE L'AJUNTAMENT DE SANT CLIMENT**

Una vegada consultades totes les regidories de l'ajuntament traiem les següents conclusions:

Només la regidoria de joventut i esports desenvolupa programes específics pels/les joves. En les altres regidories les activitats destinades al jovent es deriven dels seus projectes generals.



El Pla Local de joventut anterior no ha garantit la continuïtat i sostenibilitat de les polítiques de joventut del municipi, per això no hi ha actuacions consolidades.

Fins ara les polítiques de joventut s'han pogut desenvolupar amb la col·laboració dels grups juvenils organitzats al poble. Caldria identificar noves iniciatives i noves maneres d'organitzar-se dels joves.

Les metodologies dels projectes que es porten a terme donen poc espai de participació als/les joves en els disseny i desenvolupament dels programes.

Tenint en compte les actuacions que s'han descrit de cada àmbit apuntar que, si bé puntualment s'ha treballat transversalment entre regidories, com és el cas dels projectes “**Nits esportives per a joves**” i “**Patis oberts**” iniciatives en les quals han intervingut les regidories d'esports, educació, serveis socials, salut i joventut, o bé els projectes “**El pas a l'ESO, una nova etapa ¿I a Sant Climent què?**” i “**Recuperació del PIJ a Sant Climent**” iniciatives en les quals han col·laborat les regidories d'educació, serveis socials i joventut, val a dir que caldria potenciar un treball més integrador tant a nivell interdepartamental com a nivell interinstitucional a fi d'impulsar projectes forts i globals que tinguin una consolidació en el temps i una participació àmplia i intensa per part dels agents implicats.

## **PROPOSTES PER LES POLÍTIQUES DE JOVENTUT**

Les polítiques dirigides als/les joves hauran d'aplicar metodologies transversals que permetin incloure totes les temàtiques d'interès de la joventut, facilitant d'aquesta manera la implicació de totes les regidories.

Les polítiques de joventut hauran d'abastar i arribar a tots els sectors de joves del poble, promovent la igualtat d'oportunitats a tots els/les joves que vulguin participar a nivell individual o de manera col·lectiva.

L'actuació central de l'àmbit de joventut és la **recuperació del PIJ**. Aquest servei pretén anar més enllà d'un punt d'informació juvenil, ja que està concebut com un recurs dinamitzador de la participació i de la autonomia dels/les joves.

El PIJ és un espai físic de trobada, un espai de coneixement i un espai d'accés a les noves tecnologies, considerem que la clau de l'èxit del PIJ és la seva especificitat i el seu caràcter obert a tots els/les joves.

Està previst que al PIJ es desenvolupin tasques d'informació i assessorament sobre els àmbits de salut, oci, educació, participació, treball, habitatge, mobilitat etc., que promogui la planificació d'activitats en base a les demandes del jovent i l'intercanvi de coneixements entre els/les joves. Així com sobre aquells aspectes de la vida del/la jove que influeixen directament en la seva autonomia.



La mancança actual d'un PIJ pels/les joves de Sant Climent fa que aquests s'adrecin majoritàriament a Viladecans. Aquest fet de desplaçament fa que els/lesa joves depenguin moltes vegades de tercers i vagin perdent el sentit de proximitat amb el poble.

La reobertura d'un PIJ emmarcat en el Pla Local de Joventut dóna la possibilitat d'oferir la proximitat i l'accessibilitat a tots aquells serveis i recursos que propicien l'autonomia dels joves així com la seva participació.

## **CONCLUSIONS DE LA VALORACIÓ DEL PLA LOCAL 2007-2011**

La valoració del Pla Local de 2007-2011 es fa sobre les línies d'actuació generals que es van proposar en el seu moment, sobre diferents eixos temàtics.

Volem destacar principalment la posta en marxa del PIJ que es va produir l'any 2007 en un espai municipal, amb una dotació de 4 ordinadors i un monitor quatre tardes a la setmana. L'any 2008 es va convertir en un punt jove i es va ubicar en un espai fora de l'ajuntament. Malauradament aquest punt d'informació es va tancar l'any 2009 per motius pressupostaris.

Respecte als altres eixos de treball el que va tenir més vigència va ser l'esportiu, ja que hi ha tradició de futbol i bàsquet al nostre poble. Els infants i joves s'organitzen en equips feredats i fan competició durant tot l'any, amb el suport del Consell Esportiu.

Per concloure val a dir que si bé es van assolir alguns dels objectius que proposava el Pla Local, els canvis de govern i de criteri polític van fer que no es pogués seguir una línia clara de treball pels joves, esdevenint com a activitats aïllades i sense continuïtat totes les actuacions que es van fer.

### **2.4.3 CONCLUSIONS GENERALS**

Aquestes conclusions són la síntesi de les conclusions parcials fetes al llarg de l'elaboració del Pla:

- a. Conclusions de l'anàlisi de la realitat juvenil, agrupades en cadascun dels eixos prioritzats
- b. Conclusions sobre les polítiques de joventut de l'ajuntament de Sant Climent.

En termes generals concloquem que tant el jovent consultat, els professionals i agents socials, com els polítics responsables de programes municipals han coincidit en la necessitat de recuperar el PIJ. Tots consideren que el PIJ ha de ser el referent per als/les joves respecte a les accions que les institucions, les entitats i altres organismes duen a terme. El PIJ ha estat valorat com un servei bàsic que pot donar contingut als dos programes presentats, és a dir que pot ser un espai dinamitzador de la *participació* del jovent, al mateix temps que un espai d'informació i assessorament sobre aquells aspectes que fomentin l'*autonomia* dels joves.



Per l'elaboració dels projectes i la proposta d'activitats s'han tingut molt en compte les demandes i les opinions dels/les joves, treballades en el buidatge de les entrevistes, però creiem que en la fase d'avaluació de cadascuna d'elles es podran ajustar o reorientar, si fos convenient, recollint i incorporant les idees i propostes dels joves que vagin sorgint.

La incorporació constant d'aquestes propostes ha de ser una de les característiques perquè el procés d'implementació del Pla Local es mantingui viu i obert.

Les activitats proposades també responen a principis claus per treballar amb la joventut: dissenyar una oferta engrescadora, formar grups d'afinitats, incorporar les noves tecnologies, incorporar valors propers a la seva realitat, facilitar espais de trobada i de protagonisme, donar respostes que respectin una visió integral del desenvolupament dels joves, educar en la igualtat de drets i per l'exercici de l'autonomia i la participació.

Vinculant els objectius del Pla Local i el buidatge i organització de la informació recollida, proposem unes conclusions agrupades en punts forts i febles per tenir en compte a l'hora de la implementació.

<b>Punts forts</b>	<b>Punts febles</b>
Previsió de creixement de la població jove. Poble tranquil on tothom es coneix. Igualtat de participació entre nois i noies. Capacitat de formar colla tant amb joves de fora com de Sant Climent. Molta participació en festes populars. Actitud positiva envers a altres entorn físics i humans Informació accessible mitjançant les noves tecnologies. Els joves prioritzen Sant Climent com lloc on viure Motivació i capacitat dels joves per disposar un espai propi i organitzar activitats. Joves amb alt nivell d'estudis. Acceptació de la mobilitat laboral. Oberts a noves formacions. Suport familiar que facilita la participació i l'accés als estudis. Disponibilitat d'espais per implementar el Pla	Manca d'activitats i d'entitats per a joves. Els joves participen fora del poble. Manca d'intercanvi entre entitats. Poca autonomia a nivell de desplaçament. Manca d'institut a Sant Climent que aglutini la participació al poble Es detecten comportament de risc. Dificultat per accedir a un habitatge i a un treball. Els joves no saben on buscar informació fiable. Dificultat per incloure tots els joves del poble. Manca d'un espai propi pels joves Manca de polítiques transversals pel jovent. Manca de projectes municipals específics per joves.



Així doncs, tenint en compte l'avaluació de les polítiques de joventut i l'avaluació de la realitat juvenil, hem pogut destriar aquests punts forts i febles de cadascun dels temes prioritzats i el balanç final que fem de les correspondències entre les necessitats, les polítiques i els recursos disponibles és:

Per una banda, força positiu sobretot pel que fa a la base dels joves a nivell de participació, nivell d'estudis, motivació per organitzar activitats o predisposició al desplaçament per motius laborals, etc. I per l'altra, força insatisfactori ja que moltes de les necessitats dels joves no es veuen satisfetes per la manca d'instal·lacions, la falta de polítiques específiques pels mateixos o bé la carència d'activitats i entitats dirigides a joves a més de les mancances econòmiques municipals i personals que se sumen i/o produeixen aquesta insatisfacció.

No obstant, no podem deixar de dir que, malgrat hi ha impediments i falta de recursos, també hi ha bona predisposició i un projecte de joventut que comença amb entusiasme i grans iniciatives, com és el cas del present Pla Local amb l'actuació central de la reobertura del PIJ. És per això que és imprescindible prendre consciència de l'esforç que cal fer per part de tots els serveis, tècnics i destinataris implicats, per tal de potenciar cada vegada més aquests punts forts, i fer que els punts febles esdevinguin finalment punts forts.



## 3 MISSIÓ I OBJECTIUS ESTRATÈGICS

### 3.1 MISSIÓ

Visualitzar les realitats, els interessos i les perspectives dels joves de Sant Climent i, estructurar les polítiques de joventut orientades a promocionar els valors de compromís social i esforç individual entre els joves per facilitar que puguin desenvolupar els seus projectes de vida sense desigualtats respecte altres joves, amb suficient visió crítica per col·laborar en els canvis socials protagonitzant un paper actiu com a vilatà de Sant Climent i amb capacitat d'autonomia personal i col·lectiva en la dinamització de la vida quotidiana del poble.

El Pla Local és un recurs que ha de ser útil als promotors de les polítiques de joventut, als joves en tota la seva diversitat i a altres agents vinculats amb funció gestora, proveïdora o avaluadora dels diferents programes.

Tenint en compte els eixos prioritzats i els seus objectius, **els beneficiaris** del Pla Local seran els i les joves de Sant Climent en edats d'entre 14 i 29 anys. Aquets joves poden trobar-se en situacions diverses; cursant estudis, realitzant formació per la ocupació, treballant, en situació d'atur o inactivitat. Molt especialment es tindran en compte les inquietuds per a la participació i l'interès per desenvolupar un projecte vital així com la necessitat dels joves per la seva orientació i/o acompanyament.

**Els resultats** que es volen aconseguir són:

- ♦ Augment de la participació juvenil en activitats socials, culturals i polítiques.
- ♦ Canvi d'actituds que afavoreixin la solidaritat i la innovació.
- ♦ Creació de models propis d'informació i comunicació, sistemes de convivència per l'emancipació, borses de treball vinculades a la formació i que els permeti aplicar els coneixements adquirits, especialment en el camp de les noves tecnologies.
- ♦ Desenvolupament de polítiques que facilitin l'adquisició d'experiència i "rodatge" professional, amb la implicació del teixit empresarial.

### 3.2 OBJECTIUS ESTRATÈGICS

Els objectius estratègics que han d'orientar els programes del Pla Local són:

#### 3.2.1 Foment de la participació

Entenem aquest objectiu estratègic de la manera següent: Fomentar la participació dels i les joves tot fent-los ciutadans actius i compromesos amb el



seu municipi, per tal que desenvolupin activitats i formin part de la presa de decisions sobre les polítiques que els afecten.

La mobilització dels joves és la base per fer possible el Pla. Donar protagonisme als joves és clau per generar espais on poder interactuar i crear les seves propostes.

Per a poder desenvolupar el Pla Local amb èxit considerem prioritari incloure en totes les seves actuacions la participació dels joves, per tal que adquireixin un paper actiu com a vilatans i prenguin responsabilitats.

En aquest sentit des de l'ajuntament es treballa per tal que els joves puguin incidir en la presa de decisions sobre les polítiques que els afecten. Per això considerem de gran importància aquest punt per fomentar la cultura participativa i l'impuls d'espais per participar i compartir.

### **3.2.2 Promoció de l'autonomia**

Entenem aquest objectiu estratègic de la manera següent: Promoure l'autonomia dels joves, facilitant-los eines que contribueixin a la presa de decisions i a l'apoderament per tal de facilitar el desenvolupament dels seus propis projectes vitals.

Cal dissenyar polítiques de joventut transformadores per afavorir l'apoderament dels joves, amb una mirada crítica que promogui el canvi i que els permeti prendre les decisions lliurement, tenint en compte els límits de la situació de crisi en la que ens trobem actualment.

Les polítiques han d'anar adreçades a posar al seu abast recursos, fomentar capacitats i crear espais d'aprenentatge com a palanques per crear i avançar en els seus projectes de vida.

Per arribar a assolir aquests objectius ens basem en els valors o Principis Rectors que ens marca el Pla Nacional de Joventut de Catalunya 2010-2020 de participació, transformació, integralitat i qualitat d'una forma transversal, per tant tenim en consideració que afecta a la persona en tots nivells.



## 4 CRITERIS METODOLÒGICS

El plantejament metodològic consisteix en desenvolupar els programes a partir d'un conjunt d'activitats, estructurades en les seves diferents fases, que hauran de garantir el compliment dels objectius del Pla Local.

Hem distingit dos nivells metodològics; un com a *plantejament global de treball* i l'altre com a *recurs tècnic*, criteris que hem estructurat en base als principis rectors de les polítiques de joventut: de *participació*, d'*integralitat* i de *transformació*.

Per últim, afegir que hem tingut en compte tots els agents implicats, diferenciats en tres nivells d'organització amb funcions diferenciades segons el grup:

- El grup estratègic, constituït per representants de les regidories implicades. Tindran l'objectiu d'emmarcar el Pla Local en el context polític i social, identificar als tècnics i els agents vinculats a les problemàtiques del joventut en els diferents àmbits (educació, treball, salut, participació...), delegar als tècnics de l'ajuntament la interlocució amb els agents i els joves i validar les propostes del Pla Local.
- El grup tècnic, constituït per tècnics municipals i/o experts designats pel grup. Elaboraran el material de suport tècnic, participaran en el treball de camp i les dinàmiques d'obtenció de la informació per elaborar el diagnòstic de la situació inicial dels joves.  
Aquest grup identificarà, convocarà i es reunirà amb els joves i amb tots els possibles interessats.
- El grup social, format pels joves i els agents disposats a participar en les diferents fases del Pla Local, especialment en la implementació de les activitats. Donarà la seva visió sobre la situació actual de Sant Climent en relació al joventut. Metodològicament, es proposarà que el grup de joves i agents juvenils s'organitzin per temàtiques, competències i interessos a fi de treballar de forma coherent i coordinada.

### La metodologia com a plantejament global de treball

S'aplicaran criteris de **participació** entesa com l'articulació de la veu i l'acció dels diferents grups (estratègic, tècnic i social) i institucions en totes les fases de l'elaboració i la implementació del Pla Local.

La participació aportarà pluralisme, diversitat de punts de vista, representativitat i realisme, a fi de garantir un grau d'implicació a l'hora d'implementar els programes així com un grau de sostenibilitat i perspectiva de transformació futura dels principals eixos estratègics.

La governança democràtica serà clau, és a dir que, la regidoria de joventut i totes aquelles implicades amb els diversos programes adreçats als joves, jugaran un *paper coordinador i facilitador* dels agents implicats (grup tècnic i



social) i no pas un paper jeràrquic. Així doncs, la corresponsabilitat serà imprescindible, és a dir que, tots els agents tindran un *paper estratègic i concret* segons les competències que puguin aportar.

Tenint sempre present aquest treball en xarxa vetllarem perquè els joves tinguin un nivell d'incidència alt en tant que seran la font i el receptacle de les iniciatives que es pretenguin portar a terme. Per aquest motiu s'establiran mecanismes d'interlocució amb els joves per tal de recollir les seves propostes i necessitats. Aquests mecanismes tindran efecte a partir d'activitats de participació i avaluació que es projectaran des del PIJ per tal que hi hagi un reciclatge sobre les propostes, una recollida sistemàtica de les mateixes i la pertinent avaluació que servirà per a donar constància de les propostes de participació a la regidoria de joventut i demés regidories i serveis que precisin d'aquesta informació.

S'aplicaran criteris **d'integralitat** entesa com la interconnexió entre els grups anteriorment mencionats. Així doncs, es treballarà amb transversalitat, ja que, tal com hem dit, es procurarà una perspectiva integral *interdepartamental i interinstitucional*.

En aquest sentit, arran de l'elaboració del Pla Local, des de la regidoria de joventut, s'ha proposat crear una comissió interdepartamental entre totes les regidories que treballen amb els joves des de diferents àmbits, precisament perquè en la fase de diagnosi s'ha detectat que el treball transversal entre departaments era força escàs.

No podem oblidar el nivell interinstitucional que serà clau a fi d'optimitzar recursos humans, econòmics, infraestructurals i organitzatius. Val a dir que ja formem part de la Taula de joventut del Consell Comarcal i assistim a totes les reunions del Consell Comarcal, de la Diputació i de la Generalitat de Catalunya en temes de joventut. Així doncs, des de la regidoria de joventut es treballa de forma compartida amb les demés administracions i organismes per mantenir una coordinació constant i actualitzada.

Per altra banda, es procurarà que la perspectiva juvenil no quedi fora de l'equació entre els tres grups i nivells d'organització de la participació citats, sinó que la interdependència sigui real. En aquest sentit, des de l'ajuntament es crearà un "espai virtual de trobada" obert al llarg del procés d'implementació del Pla Local, on els joves podran informar-se del desenvolupament, les convocatòries, les conclusions, etc., que la metodologia participativa generi i serà, al mateix temps, un espai obert a les aportacions i comentaris que puguin suggerir els joves.

Per altra banda, la interacció i cooperació serà clau sobretot pel que fa les entitats juvenils existents al poble. Servint-nos del benefici que suposa una activitat tant notable a nivell d'entitats a Sant Climent pretenem aconseguir unir forces i afavorir una interrelació i coordinació entre entitats per tal de generar un treball compartit que promogui la interacció entre els joves i impulsi un intercanvi social i cultural aprofitant la pluridisciplinarietat resultant de la diversitat d'entitats vinculades a l'ajuntament.



En termes generals podem dir que es treballarà per fer possible la interconnexió dins el mateix grup social, així com entre els diferents agents institucionals implicats en les polítiques de joventut.

S'aplicaran criteris de **transformació** entesa com el canvi cap a una millora de les condicions de vida que facilita el desenvolupament dels projectes vitals dels joves.

La idea central és arribar a tots els joves i procurar la igualtat en tots els factors possibles com són el sexe, l'edat, l'origen, el territori, la classe social o les discapacitats que generen desigualtat social de manera estructural. És per això que es desenvoluparan accions que englobin a tots els joves sense cap excepció.

Tenint en compte això es promouran polítiques per arribar a totes les franges d'edat i les seves diferents maneres de ser dels joves. Tant mateix, es tindrà especial consideració a aquells joves en risc d'exclusió social i aquells que mereixin una especial atenció per les seves característiques de vulnerabilitat. Per tant, el model de les polítiques de joventut continuarà reconeixent el compromís polític d'avançar mitjançant mesures compensatòries vers la desigualtat d'oportunitats a l'hora d'accedir a l'educació, la informació, la cultura, etc.

Així mateix, les polítiques de joves incorporaran sistemes per adaptar-se a les diferents realitats i interessos dels joves, per comunicar-se amb tots els col·lectius partint de la igualtat, la plenitud i la confiança entre els agents implicats.

Com hem dit, des de la regidoria de joventut es procurarà l'existència real d'una interacció i cooperació interentitats per aconseguir realitzar projectes conjunts o activitats concretes que precisin comptar amb una coordinació entre les entitats. A més, puntualment es valorarà treballar en projectes que incorporin un component intergeneracional en diverses accions entre aquelles entitats en les que el gruix d'usuaris és majoritàriament jove i aquelles en les que és bàsicament adult, que puguin sorgir de la implementació del PLJ i que segurament resultaran de la interdepartamentalitat que volem potenciar a nivell metodològic.

A banda, es continuarà vetllant per l'equitat en el tema de subvencions, cessió d'equipaments, etc., segons les necessitats diferencials i especificitats de cada entitat. A més, serà de gran importància captar als joves que no estan vinculats a cap entitat per tal d'involucrar-los en aquells projectes i/o activitats que siguin dels seu gust i aprofitar per recollir els seus interessos.

Segons les característiques de la població a la que va adreçada el Pla Local és fonamental aplicar metodologies innovadores que permetin utilitzar nous models de participació vinculats a les noves tecnologies. Per tant, és necessari



tenir en compte els circuits d'informació i comunicació entre els joves a fi d'aplicar metodologies ajustades a aquests circuits.

### La metodologia com a recurs tècnic

Segons el criteri de **participació**, la metodologia que usarem per a portar-lo a la pràctica es basarà sobretot en l'establiment de *mecanismes d'interlocució* amb els joves per tal de recollir les seves propostes i necessitats. Aquests mecanismes es faran efectius tant de manera física com virtual. Així doncs, el grup tècnic es reunirà un cop cada dos mesos amb el grup social, i anirà mediat a càrrec de l'educadora social. Per altra banda, i en la línia de la que hem parlat respecta l'aplicació de metodologies innovadores estarà enfocat "l'espai virtual de trobada". Aquest recurs esdevindrà un espai obert a les aportacions i comentaris que puguin suggerir els joves des d'un mitjà virtual que s'adapta a les particularitats comunicatives d'aquest grup social a fi d'anar transformant i posant al dia les vies intercomunicatives entre els diferents grups: l'estratègic, el tècnic i el social.

L'altra mètode bàsic serà la *recollida sistemàtica* de les propostes dels joves en la fase de disseny dels projectes que es desprenguin del PIJ (que es tractarà d'un redisseny constant per anar incorporant totes les idees o propostes més elaborades) i de les aportacions dels joves en la fase d'avaluació dels projectes que s'hagin portat a terme. La recollida sistemàtica es tractarà de:

- Recull trimestral de les propostes que es gestionaran mitjançant les assemblees mediades per l'educadora social i a través de "l'espai virtual de trobada".
- Recull de la valoració a mode d'avaluació participativa al final de cada projecte que s'hagi portat a terme.

D'aquesta manera la implicació dels joves a l'hora de dissenyar i de fer els projectes serà total. El seu serà un paper estratègic i concret basat en la corresponsabilitat respecte els altres grups, el tècnic i l'estratègic, sobretot el tècnic que farà possible l'existència d'aquests espais compartits mediats per l'educadora social.

Segons el criteri de **d'integralitat** la metodologia que usarem per a portar-lo a la pràctica es basarà sobretot en la *comissió interdepartamental* que es crearà des de la regidoria de joventut i que serà una continuïtat de les reunions d'equip que s'estan portant a terme una vegada al mes entre les regidories implicades amb els joves des de diferents àmbits i que garanteixen la interconnexió entre els diferents departaments. No obstant, la comissió interdepartamental pretén fer extensives aquestes reunions als demés departaments com ja es venia fent i que en els últims temps s'han reduït considerablement per manca de disponibilitat horària. Així doncs, es procurarà un compromís per part dels demés departaments en les reunions de la comissió i una acta per a tenir per escrit els assumptes tractats i acordats per tal de poder posar-los en coneixement a aquells tècnics que puntualment no puguin assistir a dites reunions. Serà idoni també que el gestor de l'ajuntament prengui part de les reunions i faciliti aquesta interlocució interdepartamental.



Per altra banda, els mecanismes d'interlocució interinstitucionals que usarem es basaran en la continuïtat de la participació per part de la Regidoria de joventut a la *Taula de joventut del Consell Comarcal* i a totes les *reunions del Consell Comarcal, la Diputació, i la Secretaria General de Joventut de la Generalitat de Catalunya* relacionades amb els joves. Així doncs, des de la regidoria de joventut es seguirà treballant de forma compartida amb les demés administracions per mantenir una coordinació constant i actualitzada.

Per últim, afegir que s'acabarà assegurant la integralitat metodològica amb el conveni de col·laboració que s'està portant a terme amb l'Ajuntament de Viladecans per coordinar recursos que ells com a ajuntament gran tenen de manera estable, com poden ser les oficines d'informació pels joves ubicades a Cal Xic i les ofertes laborals i cursos de formació ocupacional, ubicats a Can Calderon. L'educadora social es reunirà trimestralment amb els professionals del servei per a no duplicitar competències i actuar de forma coordinada si és necessari i segons les expectatives de cada projecte que s'implanti al PIJ de Sant Climent.

Segons el criteri de **transformació** la metodologia que usarem per a portar-lo a la pràctica es basarà sobretot en l'*assemblea jove* que es crearà des del PIJ i serà la base i punt de partida de la participació de tots els joves procurant la igualtat en tots els factors possibles com són el sexe, l'edat, l'origen, el territori, la classe social o les discapacitats que generen desigualtat social de manera estructural. Els joves en assemblea es trobaran al PIJ trimestralment i s'aniran programant les trobades segons les necessitats que vagin sorgint per a prendre decisions respecte les propostes i actuacions que es vulguin impulsar o quedar per a executar les actuacions en sí. L'educadora farà de mediadora a les assemblees mentre no es contracti el dinamitzador/a i aprofitarà per fer la recollida sistemàtica de les propostes dels joves així com de l'avaluació de les actuacions i projectes conjuntament amb els joves.

Creiem que d'aquesta manera el jovent de Sant Climent sentirà que pren part de les seves pròpies decisions sobre les actuacions i projectes que es porten a terme al poble a fi d'afavorir el canvi cap a una millora de les condicions de vida facilitant el desenvolupament dels projectes vitals dels joves.

A més d'aquests recursos tècnics bàsics, a cada projecte del PLJ quedarà definit amb més detall el conjunt de tècniques concretes precisades per a la realització de cada actuació. Per això, a nivell metodològic es treballarà per anar ajustant i definint les diverses tècniques que es valorin com a necessàries per a cobrir les diferents àrees de la vida dels joves que estan interconnectades.



## 5 LÍNIES D'ACTUACIÓ I PROGRAMES

Els objectius han de ser coherents, realistes i assolibles i consensuats per tots els agents polítics, tècnics i ciutadans.

El Pla Jove es basa en els següents programes i projectes:  
Annex 4 Fitxes de programes i projectes.

### 5.1 PROGRAMA 1. LA PARTICIPACIÓ SOCIAL DELS/LES JOVES DE SANT CLIMENT

#### Projectes

- ♦ La recuperació del PIJ a Sant Climent.
- ♦ “Formem grup i participem”
- ♦ La dinamització dels/les joves i la vida a Sant Climent
- ♦ Les noves tecnologies i la participació del jovent

### 5.2 PROGRAMA 2. ELS RECURSOS POTENCIADORS DE L'AUTONOMIA PERSONAL

#### Projectes

- ♦ La recuperació del PIJ a Sant Climent
- ♦ Aprenentatges per a l' independència quotidiana
- ♦ Què i com decidim a partir dels 16 anys?
- ♦ Les noves tecnologies com a suport a l'autonomia personal

El desenvolupament de cada projecte s'inclou en l'annex 4 “Fitxes de programes i projectes”.

Cada fitxa descriu:

- ♦ Nom del projecte
- ♦ Objectiu general
- ♦ Objectius específics
- ♦ Activitats a realitzar
- ♦ Destinataris
- ♦ Temporalització
- ♦ Recursos
- ♦ Avaluació



## 6 AVALUACIÓ

### AVALUACIÓ DEL PROGRAMA

Tenint en compte les orientacions per a l'elaboració del Pla Local de Joventut, plantejem l'avaluació com un procés que es desenvolupa al llarg de totes les seves fases i amb la participació de tots els implicats en cadascuna d'elles. L'avaluació no és el punt final de la implementació del programa, sinó una eina de reflexió que ens permet analitzar, reorientar i millorar, si s'escau, les actuacions.

### IDENTIFICACIÓ DELS PARTICIPANTS DE L'AVAUACIÓ

L'elecció d'una **avaluació participativa** requereix que la identificació del actors rellevants de l'avaluació tingui en compte:

- La representativitat dels tres nivells que intervenen: polític, tècnic i social/joves.
- La transversalitat, segons el àmbits/temàtiques presentats en els projectes.
- La pertinença/idoneïtat/experiència, segons les fases i els continguts del programa que es volen avaluar.
- La disponibilitat de les persones

L'avaluació estarà coordinada per una comissió (màxim 3/4 persones) i es podrà convidar puntualment a altres professionals i/o implicats en el programa.

### METODOLIGIA DE L'AVAUACIÓ

#### 1. L'AVAUACIÓ INICIAL

La presentació d'un Pla Local de joventut és el resultat d'una avaluació consensuada, a nivell polític, tècnic i social, de la situació de partida i de la necessitat de planificar polítiques de joventut i definir models d'intervenció.

Aquesta *avaluació inicial* ens ha de portar a justificar l'elecció d'un Pla Local de joventut com a recurs estratègic i metodològic per aprofundir en l'anàlisi i en les propostes de millora sostenible de les polítiques de dinamització dels joves.

*La diagnosi* aporta dades quantitatives i qualitatives que permeten realitzar l'avaluació de les necessitats de la població jove de Sant Climent que justifiquin el Pla Local. A més de les dades estadístiques, per avaluar la necessitat i la sostenibilitat d'aquesta actuació es compta amb la participació activa dels mateixos beneficiaris, és a dir, amb l'experiència i amb l'opinió dels joves del poble; joves amb representativitat i joves amb tasques tècniques.

#### Recollida d'informació

La informació es recollirà mitjançant els *quadres estadístics* i amb la interpretació dels *resultats de les enquestes* realitzades als joves que fonamentarà *el disseny* del programa.



## 2. L'AVALUACIÓ INTERMÈDIA

Durant la *implementació* es preveu l'*avaluació intermèdia* dels programes i dels projectes. S'avalua si les actuacions es desenvolupen en concordança a les previsions i si es compleixen els diferents aspectes i criteris que volem avaluar. S'estructuraran un seguit de preguntes que ens donin respostes raonades entorn als següents blocs de qüestions:

- ¿S'han mantingut els criteris i compromisos polítics, tècnics i socials per assolir l'objectiu general?
- ¿Les dades del diagnosi han estat suficients i adequades pel disseny del PLJ?
- ¿Hi ha hagut disponibilitat dels recursos (humans, econòmics i materials) planificats per cadascuna de les fases?
- ¿Els objectius específics dels projectes han estat realistes i assolibles?
- ¿Es van assolir els principis de transversalitat, representativitat i pluralitat?
- ¿Quin és el grau de participació en els projectes, de tots els agents previstos?
- ¿Com s'ha fet la difusió i la informació a la població?
- ¿Existeix flexibilitat, recursos humans i espai programàtic i de temps per garantir la possibilitat d'introduir correccions, reorientacions i millores als projectes inicials?
- ¿Quines reorientacions o millores s'han fet en aquesta fase?

S'efectuarà una avaluació continuada a partir d'una recollida de dades per a cada projecte (*fitxa de recollida de dades*) i, a partir d'aquestes dades els professionals pertinents elaboraran els informes corresponents que seran comentats i tractats en les reunions periòdiques que s'establiran en funció del calendari dels diferents projectes entre el polític i la tècnica i/o els diferents agents implicats en funció de cada cas.

Model de *fitxa de recollida de dades*:

<b>Acció</b>	Nom ACCIÓ/PROJECTE
<b>Estat</b>	Assolit // Engegat sense finalitzar // No assolit
<b>Temporització</b>	Segons previsió // Abans previst // Retard // Aplaçat // Reformulat // Anul·lat
<b>Nombre usuaris</b>	
<b>Agents implicats</b>	
<b>Cobertura</b>	ha arribat als destinataris als quals anava dirigida l'acció?
<b>Difusió</b>	
<b>Incidències</b>	
<b>Mancances</b>	punts febles
<b>Encerts</b>	punts forts



<b>Recursos assignats</b>	suficients // insuficients
<b>Genera nous projectes</b>	

- *fitxa interna*: L'omplirà el professional més proper a partir de la seva valoració de l'execució de l'acció (normalment Educadora social i/o dinamitzador/a).

- *fitxa de participació*: L'omplirà el responsable de les instàncies col·laboradores (entitats, col·lectius, joves particulars, grup de joves...). Una fitxa per a cada instància col·laboradora.

- *fitxa transversal*: L'ompliran els responsables tècnics de serveis o departaments municipals que participen en l'organització de l'acció i que no són del Servei de Joventut. El professional responsable de l'execució de cada projecte disposarà un cop finalitzat aquest, d'un nombre determinat de fitxes de valoració (tantes com instàncies participants en l'organització).

### **Recollida d'informació**

A partir de totes aquestes fitxes i les diferents òptiques d'avaluació recollides, s'elaborarà un informe per a cada projecte/acció. Els punts que hem detallat i que es volen avaluar estaran recollits en un sistema d'*indicadors* entorn a la implementació.

### **3. L'AVALUACIÓ FINAL**

Aquesta avaluació s'estructura entorn a tres eixos:

**1) L'organització i l'anàlisi conjunt de tota la informació valorativa.** D'aquesta informació obtinguda en les fases de fonamentació, disseny i implementació es destacarà el més rellevant en l'avaluació dels objectius (estratègics i específics), la diagnosi, les metodologies aplicades, les activitats, els recursos, la participació dels agents significatius, els beneficiaris, la temporalització i el mateix model d'avaluació aplicat.

**2) L'anàlisi dels beneficis i canvis obtinguts una vegada finalitzats els projectes.** En aquest punt és necessari definir el període abastable posterior a la finalització i la disponibilitat de recursos humans. Una avaluació comparativa, entre la situació inicial i els canvis posteriors, ens permetrà fer una *avaluació d'impacte*, és a dir identificar quins són els canvis resultants de l'aplicació del programa.

**3) L'anàlisi dels impactes produïts relacionats amb els costos econòmics.** Té com objectiu fer una *avaluació d'eficiència* que contempla:

- Rendiment de comptes de l'aplicació dels pressupostos i de l'ús dels recursos.



- Valoració de l'adequació dels costos previstos, detecció de les desviacions i de les possibles rectificacions.
- Balanç sobre la sostenibilitat econòmica dels projectes.

**4) Avaluació de la idoneïtat dels actors identificats per participar en cadascun del moments i tipus d'avaluació.** En aquest punt es descriuran els perfils i les possibles incidències.

#### **Recollida d'informació**

Tota la informació sobre l'avaluació final es recollirà en un *informe* amb els documents adjunts corresponents.

L'informe també farà referència a la *qualitat metodològica del Pla Local de Joventut*, inclourà conclusions sobre els punts forts i punts febles, tot destacant els factors innovador i d'aprenentatge.



## 7 IMPLEMENTACIÓ

El procés d'implementació del Pla Local es farà segons el calendari que presentem. Una vegada aprovat pel ple de l'ajuntament i presentat a la Secretaria de Joventut es posarà en marxa des de la regidoria de joventut.

Tal com hem esmentat en l'apartat de l'avaluació anirem posant en marxa petites accions per poder anar avaluant els seus resultats i, si cal, poder modificar les intervencions a fer.

Pel que fa la difusió val a dir que es farà efectiva a través de diversos mitjans:

Es farà una convocatòria a través d'una carta enviada per correu ordinari a tots els joves empadronats a Sant Climent d'entre 14 i 29 anys per convidar-los a assistir a la presentació del projecte.

Atenent a les noves tecnologies, i ja que el nostre ajuntament a part del web disposa de facebook i twitter, posarem la informació de la presentació del projecte en xarxa per a la seva difusió.

També tindrem en consideració a la gent que no té accés a les noves tecnologies. Per això procurarem fer-ne difusió a través de cartells informatius que penjarem a les corresponents 12 cartelleres del municipi.

Considerem que amb aquestes mesures es facilitarà que tots les joves puguin gaudir d'una correcta informació. No obstant, tenint en compte que es tracta d'un poble petit, el boca/orella també serà un mitjà a considerar ja que funciona de manera incondicional.

Finalment hem dissenyat un *Concurs fotogràfic amb mòbil* de participació juvenil per la Fira de la Cirera, com a pretext per garantir la presència dels joves a la presentació del Pla Local de Joventut en tant que la farem coincidir amb l'entrega de premis del concurs amb la finalitat que els joves s'assabentin dels objectius del mateix, així com del projecte del Punt d'Informació Juvenil i la seva propera inauguració.

El concurs s'anomena "Fotofira't: Una mirada jove de la Fira de les cireres", les bases del qual es troben al web de l'ajuntament. Es tracta que els joves del poble facin fotos de la 36ena Exposició de les Cireres que es realitza el 26 i 27 de maig i n'enviïn una a través d'Internet per mitjà de les dues vies que hem habilitat pel concurs:

a través del correu electrònic ([concursfotofiracireres@gmail.com](mailto:concursfotofiracireres@gmail.com)), o bé a través del *hashtag* del Twitter de l'ajuntament ([#concursfotofiracireres](https://twitter.com/concursfotofiracireres)).

S'habilitarà dins el Banner de la Galeria Fotogràfica del web municipal un apartat on es publicaran totes les fotografies que arribin.

Es premiaran dues fotografies de totes les recollides: la més bonica i la més original. Així doncs, els concursants guanyadors rebran dos premis a triar: una càmera fotogràfica Canon Powershot A2200 o dues entrades a Port Aventura.



## 8 RECURSOS NECESSARIS

### RECURSOS FINICERS

En quan als recursos financers s'ha elaborat el pressupost del 2012 que es presenta a continuació:

#### Pressupost pla local jove 2012

Pressupost despeses

CAPITOL I *	13.115,52 €
CAPITOL II	1.000,00 €
CAPITOL III	1.700,00 €
<b>TOTAL DESPESES</b>	<b>15.815,52 €</b>

\*4h per setmana coordinadora per 8 mesos 4.163,84 €

18h per setmana educadora per 8 mesos 8.000 €

2h per setmana administrativa per 8 mesos 951,68 €

Pressupost ingressos

CAPITOL I	
Aportació municipal	10.615,52 €
Subvenció CCCC**	3.200,00 €
CAPITOL II	
Subvencions diverses	1.000,00 €
Entrades i altres recursos	1.000,00 €
<b>TOTAL INGRESSOS</b>	<b>15.815,52 €</b>

\*\* Consell Comarcal del Baix Llobregat

### RECURSOS INFRAESTRUCTURALS

a) Exclusiu per a joves:

En quan als recursos infraestructurals exclusius per a joves l'ajuntament disposa del Casal de cultura que té assignada una sala que servirà de manera provisional pel Punt d'Informació Juvenil mentre no estigui habilitat el local de l'Esplai - Centre cultural "Cal Serret" que té prevista la seva obertura el 2013. Actualment ja en fa ús en un dels seus espais l'esplai "El quirro blau".



b) Generalistes:

Actualment el municipi compta amb els següents equipaments:

- Biblioteca pública
- Camp de futbol
- Pavelló poliesportiu
- Piscina Municipal
- Casal de Cultura

### **RECURSOS HUMANS**

La **coordinadora tècnica** (grup A1): A nivell global farà de mediadora entre el grup tècnic i el grup estratègic. Concretament s'ocuparà de dissenyar i operar el procediment pels acords amb la finalitat de facilitar les decisions en consideració a la informació i propostes que es presentin. Revisarà, analitzarà i comentarà els instruments normatius, els documents relacionats amb les activitats i els assumptes rellevants de la rigidoria de joventut en relació al PLJ.

L'**educadora social** (grup A2): A nivell global farà de mediadora entre el grup social i el grup tècnic. Concretament es responsabilitzarà de la implementació del PLJ segons els projectes de cada programa. Així doncs, s'ocuparà de dissenyar el projecte del PIJ, recollir i valorar les necessitats i interessos dels joves, afavorir la participació i autonomia dels mateixos i avaluar conjuntament amb la coordinadora tècnica els resultats globals de la intervenció efectuada en el medi obert.

De cara al 2013 hi ha projectada la contractació d'un dinamitzador/a pel PIJ per tal que els joves puguin disposar d'informació i dinamització permanent al PIJ i es garanteixin d'aquesta manera les activitats i serveis planificats.

A la fitxa de cada projecte es fa la identificació dels recursos humans i infraestructurals de manera específica.



## 9 TEMPORITZACIÓ

Projectes / Activitats																			
Any / Trimestre			2012			2013			2014			2015							
<b>Les noves tecnologies i la participació del jovent</b>																			
• Tallers				x				x				x					x		
• Creació i gestió webs							x	x	x										
• Creació plataforma virtual interactiva											x	x	x						
<b>La recuperació del PIJ a Sant Climent</b>																			
• Presentació del servei				x					x										
• Adaptació de l'espai com a propi				x	x														
• Planificació horaris i activitats				x	x		x				X						X		
• Obertura sala amb equipament informàtic					x	x													
• Dinamització equips de treball					x	x		x				X						X	
• Dinamització equips d'opinió					x	x													
<b>Què i com decidim a partir dels 16 anys?</b>																			
• Tallers						x				x				x					x
• Base dades amb recull de les activitats dels joves								x		X		x						x	
• Reunió responsables polítics i tècnics per avaluar situació joves										x				x					x
<b>Formem grup i participem</b>																			
• Tallers						x				x				x					x
• Elaboració guia sobre oci juvenil i medi ambient												x	X	x					x
• Adaptació física d'un espai per joves.				x	x	x													



Projectes / Activitats	Any / Trimestre			
	2012	2013	2014	2015
<b>La dinamització dels/les joves i la vida a Sant Climent</b>				
• Tallers		x	x	x
• Creació d'una xarxa per millorar la informació , circulació d'idees.				x x x
• Taules rodones sobre temes d'actualitat.		x	x	x
<b>Les noves tecnologies com a suport a l'autonomia personal</b>				
• Tallers		x	x	x
• Creació d'una web pròpia amb enllaços de feina, estudis, transport, oci,....				
<b>Aprenentatges per a la independència quotidiana</b>				
• Tallers		x	x	x
• Exposicions dels resultats dels tallers			x	x
• Presentació de bones pràctiques referides a nous models d'emancipació.		x		x

A la fitxa de cada projecte s'inclou la temporalització de les activitats de forma exhaustiva.



## **ANNEX 1**

# **GUIÓ DE L'ENTREVISTA I GRAELLA DE RECOLLIDA DE DADES GRUP JOVES**



## GRUPS DE DISCUSSIÓ DE JOVES

El guió que presentem té com objectiu orientar i dinamitzar les temàtiques que es volen tractar en els grups.

Els grups de joves estaran formats per un màxim de 5 joves cadascú i estaran conduïts per una professional de Serveis a les persones de l'ajuntament de Sant Climent i es comptarà amb la presència d'una observadora externa.

La durada de les sessions serà de màxim 2 hores.

El lloc on es desenvoluparan serà El Casal de Sant Climent.

### La sessió estarà estructurada en 4 moments:

#### A. Presentació

**B. Preguntes obertes .** El Poble (5 preguntes)

**C. Preguntes temàtiques.** La Participació (5). L'Oci (6). Els Estudis (6). EL Treball (5).

**D. Propostes dels participants.** (1 única pregunta)

**E. Tancament de la sessió** (1 única pregunta)

---

### A. PRESENTACIÓ

- Per part de les convocants que explicaran els objectius i la dinàmica de la reunió
- Per part de cadascú dels/les joves. En aquesta presentació es recolliran les següents dades obligatòries: **Edat, sexe, nivell d'instrucció i el motiu pel que han acceptat aquesta invitació.**

### B. PREGUNTES OBERTES

#### EL POBLE.

Bloc de preguntes per conèixer l'opinió dels joves sobre el poble.

1. ¿Què passa a Sant Climent?
2. ¿En termes generals, quines avantatges i desavantatges hi ha per a la vida dels joves a Sant Climent?
3. ¿Podríeu identificar els problemes, dificultats, necessitats, mancances que tenen els joves al poble?
4. ¿Quines creus que són les causes d'aquesta situació?
5. ¿Segons el vostre criteri s'està fent alguna cosa per millorar la situació dels joves? ¿Esteu informats? ¿Qui ho fa? ¿Des de on es fa?



## C. PREGUNTES TEMÀTIQUES

### LA PARTICIPACIÓ

Bloc de preguntes per conèixer les motivacions i interessos dels joves per les activitats participatives.

1. ¿Formeu part d'algun grup que fa activitats organitzades? ¿Al poble, fora del poble? ¿Quin tipus d'activitat? Expliqueu-nos...
2. ¿Quin és per vosaltres el valor de la participació dels joves en les activitats del poble? ¿Perquè creiem que la considerem necessària?
3. ¿El joves participeu poc, molt...què caldria fer per engrescar a més joves?
4. ¿Creieu que sempre són els mateixos els que participen, o "tiren del carro"? ¿O penseu que van canviant?

### L'OCI

Bloc de preguntes per conèixer com i on ocupen els joves el temps lliure i com s'organitzen.

1. ¿Quins espais o formes d'oci utilitzeu a Sant Climent?
2. ¿Feu esports?
3. ¿Sortiu del poble per esbargir-vos? ¿En aquest cas com us organitzeu per anar i tornar?
4. ¿Com heu format la colla d'amics i amigues?
5. ¿Nois i noies teniu les mateixes possibilitats per gaudir del temps d'oci?
6. ¿Preferiu sortir del poble per esbargir-vos, o no? ¿Quin són els pros i contres?

### ELS ESTUDIS

Bloc de preguntes per conèixer el valor que els joves donen als estudis, les seves possibilitats i el paper del municipi per desenvolupar-se.

1. ¿Els estudis són actualment la preocupació més important? ¿Perquè?
2. ¿Creieu que tenir que sortir del poble per estudiar fa que et desvinculis de la seva vida quotidiana? ¿Que es faci més vida fora del poble?
3. ¿Com considereu el temps que necessiteu pel desplaçament?
4. ¿Una vegada acabats el teus estudis, us imagineu vivint a Sant Climent? ¿De què dependria?
5. ¿Quina oferta formativa creieu que hauria d'haver al poble?
6. ¿Com teniu els idiomes? ¿Què hi penseu?



## **EL TREBALL**

Bloc de preguntes per conèixer la situació laboral dels joves i les seves Expectatives.

1. ¿Trebal·leu, heu treballat? Expliqueu-nos...on, quin tipus de treball, com ho heu trobat, a què heu destinats els diners guanyats...
2. ¿El teu entorn, amics i amigues, familiars, professors, us orienten o us recomanen que estudiem o que trebal·leu? ¿I vosaltres què penseu en aquest moment de crisi?
3. ¿Al municipi trobeu informació suficient sobre el treball pels joves?
4. ¿Treballaríeu fora i viviríeu a Sant Climent?
5. ¿Heu pensat en alguna "formula" per independitzar-vos?

## **D. PROPOSTES DELS PARTICIPANTS**

Bloc destinat a promoure propostes acotades als temes tractats.

Ara que coneixeu nostres preocupacions, a partir de les preguntes que us hem fet:

1. ¿Ens podríeu fer propostes o donar-nos idees sobre cadascú del temes tractats i sobre els punts que més us interessin?  
Us demaneu que sigueu el més concrets possibles.

## **E. TANCAMENT DE LA SESSIÓ**

En aquest moment la conductora de reunió agrairà la participació i es comprometrà a fer-les arribar les conclusions i quedar a la seva disposició en el cas de que vulguin ampliar o afegir algun tema o proposta.

Es farà una darrera pregunta:

1. ¿Esteu disposats a mantenir-vos informats i a participar en l'aplicació del Pla local de joventut? ¿Com seria la millor manera, el millor mitjà per mantenir-nos en contacta?

Salutacions.

## Graella de recollida de dades

<b>A. Presentació</b>	<b>Edat</b>		
	<b>Sexe</b>		
	<b>Nivell d'instrucció</b>		
	Sense estudis		
	Primària		
	Educació Secundària		
	Formació Professional	Grau Mig (FPI)	
		Grau Superior (FP II)	
	Formació superior	Estudis tècnics (diplomatura, estudis de 1er cicle, enginyeria tècnica)	
		Estudis superiors (llicenciatura, enginyeria superior)	
<b>Motiu participació</b>			

**B. Preg. Obertes**

**Què passa?**

**Avantatges/Desavantatges**

**EL POBLE**

**Identificació problemes/necessitats**

**Possibles causes problemes**



**C. Preguntes  
temàtiques**

**PARTICIPACIÓ**

1. Participació en grups/associacions. Tipus activitats. Localització.
2. Importància de la participació dels joves al poble. Per què creieu que la considerem necessària.
3. Valoració quantitativa de la participació dels joves al poble. Propostes per augmentar aquesta participació.
4. Participació desigual/rotativa/homogènia/heterogènia: qui participa. Canvia o es manté?

**C. Preguntes  
temàtiques**

**OCI**

1. Oci a Sant Climent: formes i utilització d'espais
2. Pràctica d'esports
3. Sortides d'oci fora del poble. Organització pel desplaçament.
4. Formació colla amistats
5. Igualtat/desigualtat de gènere en l'oci juvenil al poble.
6. Preferències de localització de l'oci. Pros i contres.

**C. Preguntes  
temàtiques**

**ESTUDIS**

1. Preocupació més important dels joves: els estudis? Per què?
2. Consideració sobre les conseqüències quotidianes del fet d'haver d'estudiar la Secundària fora del poble.
3. Consideració sobre el temps de desplaçament
4. La vida al poble un cop acabats els estudis: continuació o canvi? Factors d'influència.
5. Quina oferta formativa creieu que hauria d'haver al poble?
6. Com teniu els idiomes? Què hi penseu?

**C. Preguntes  
temàtiques**

1. Treballeu o heu treballat? On, tipus de feina, com ho heu trobat, a què heu destinat els diners guanyats...

2. Orientacions/recomanacions laborals/d'estudis de l'entorn proper. Opinió dels joves.

3. Al municipi trobeu informació suficient sobre el treball pels joves?

4. Treballaríeu fora i viuríeu a Sant Climent?

5. Heu pensat en alguna "fórmula" per independitzar-vos?

**TREBALL**

**C. Preguntes  
temàtiques**

**INFORMACIÓ**

1. Valoració sobre la informació que tenen els joves sobre estudis, oci, salut, treball, participació...

2. Cerca d'informació. Utilització noves tecnologies/xarxes socials.

3. Propostes per un servei d'informació juvenil

<b>D. Propostes</b>	<b>Propostes</b>		
<b>Altres dades d'interès</b>	<b>Voluntat contacte informatiu</b>	<b>No</b>	<b>Sí</b> <b>Dades de contacte:</b>
	<b>Altres</b>		



## **ANNEX 2**

# **GUIÓ DE L'ENTREVISTA I GRAELLA DE RECOLLIDA D'INFORMACIÓ GRUP PROFESSIONALS**



## GRUPS DE DISCUSSIÓ DELS AGENTS I TÈCNICS /QUES DE JOVENTUT

El guió que presentem té com objectiu organitzar les preguntes i les respostes dels agents i dels tècnics, entorn als eixos temàtics que ens permetran conèixer millor la realitat dels/les joves de Sant Climent.

Els grups estaran formats per un màxim de 5 persones cadascú i estaran conduïts per una professional de Serveis a les persones de l'ajuntament de Sant Climent i es comptarà amb la presència d'una observadora externa.

La durada de les sessions serà de màxim 2 hores.

El lloc on es desenvoluparan serà El Casal de Sant Climent.

**La sessió estarà estructurada en 4 moments:**

**A. Presentació**

**B. Preguntes temàtiques.** Número de preguntes per eix. Eix Estudis (5). Eix Participació (7). Eix Oci (5). Eix Treball (5). Eix Informació (3).

**C. Propostes dels participants.** 1 única pregunta.

**D. Tancament de la sessió.** 1 única pregunta.

---

### A. PRESENTACIÓ

- Per part de les convocants que explicaran els objectius, la dinàmica de la reunió i els eixos temàtics.
- Per part de cadascú dels convocats. En aquesta presentació es recolliran les següents dades obligatòries: nivell d'instrucció, continguts de la seva tasca i temps que fa que la desenvolupa. Franges d'edats dels joves amb els que treballa. Tipus de relació laboral amb l'ajuntament (si existeix). Activitats participatives que fa al poble (puntuals, regulars...)

### B. PREGUNTES TEMÀTIQUES

#### ▪ EIX ESTUDIS

Aquest eix té com objectiu establir el perfil educatiu, com a perfil base, dels joves als quals anirà destinat el Pla local de joventut.

1. ¿Els joves amb els que us relacioneu professionalment estudien? Expliqueu quin estudis fan. Si és no. ¿Sabeu perquè?.
2. ¿Perquè creieu que continuaran els estudis, o els abandonaran?
3. ¿Sabeu si els joves tenen una valoració sobre els estudis reglats i els no reglats?. ¿Quina és?
4. ¿Considerereu que es podria fer una oferta educativa i/o formativa al poble? ¿Quina?
5. ¿Has recollit demandes educatives/formatives per part dels joves? ¿Quines?



## ▪ EIX PARTICIPACIÓ

Aquest eix té com objectiu identificar el grau de participació dels joves, i les causes que fan que participin o no en les activitats del poble.

1. ¿Creieu que l'edat és un factor que influeix en la participació? ¿Quina relació creieu que hi ha?
2. ¿Quins estímuls personals a la participació heu detectat que tenen els joves? ¿I contres?
3. ¿Considerereu que participen més individualment o en grup? ¿Necessiten d'algú per animar-se a participar?
4. ¿Quin són els àmbits i activitats més engrescadors pels joves?
5. ¿Valoreu que al poble hi ha espais participatius pels joves? ¿Són suficients? ¿Es igual pels nois i per les noies? ¿Què opineu, estan bé aprofitats els recursos existents?
6. ¿De fora del poble quins són els espais participatius que més utilitzen els joves?
7. ¿Quin paper juguen els adults a l'hora de proposar-les i organitzar activitats participatives? ¿Com és rebut?

## ▪ EIX OCI

Bloc de preguntes per conèixer com i on ocupen els joves el temps lliure i que incidència pot tenir l'ajuntament amb la seva oferta.

1. ¿Quines tendències hi ha entre els i les joves per ocupar el temps lliure? Sociabilitzadores, lúdiques, esportives, culturals, de risc...
2. ¿Els joves consideren la participació una activitat d'oci? ¿Per exemple?
3. ¿On neixen els vincles d'amistat, de "colla"?
4. ¿Creieu que els joves prenen com un factor d'independència el fet de tenir que sortir del poble per esbargir-se? Comenteu-lo.
5. ¿Sabeu quins recursos utilitzen els joves per desplaçar-se? ¿S'organitzen entre ells?

## ▪ EIX TREBALL

Aquest eix té com objectiu conèixer quin lloc ocupa el treball en la vida dels joves i quines condicions creuen necessàries per accedir al món laboral.

1. ¿Els joves parlen molt del treball? ¿En quin sentit: guanyar diners, fer això que desitgen, ajudar a la família, aplicar en el treball això que han après...?
2. ¿Creieu que tenim a Sant Climent un jovent preparat pel món laboral? ¿Perquè?
3. ¿Creieu que el municipi està preparat per aprofitar aquest jovent? ¿Què caldria fer?
4. ¿Creieu que els joves són "còmodes"?
5. ¿Parlen amb vosaltres del treball per independitzar-se? ¿Tenen alguna fórmula, hi ha esperit comunitari entre ells i elles?



### ▪ EIX INFORMACIÓ

Eix destinat a conèixer aquesta realitat per poder dissenyar un recurs destinat a la informació i comunicació amb el jovent del poble.

1. ¿Els joves estan prou informats? Sobre estudis, oci, salut, treball, participació, etc...¿Existeix un recurs informatiu exclusiu per joves?
2. ¿Quina tasca informativa feu vosaltres?. ¿Utilitzeu les noves tecnologies?
3. ¿Breument, com dissenyaríeu aquest servei?

### C. PROPOSTES DELS AGENTS I TÈCNICS I TÈCNQUES

Aquest eix té com objectiu conèixer en quina situació els agents i els tècnics desenvolupen la seva tasca i recollir idees i propostes basades en la seva experiència.

1. De cada un dels temes tractats ¿podríeu fer un màxim de 3 propostes per millorar la vida al poble dels nostres joves i apropar-nos als seus interessos?

### D. TANCAMENT DE LA SESSIÓ

En aquest moment la conductora de la reunió agrairà la participació i es comprometrà a fer-les arribar les conclusions i quedar a la seva disposició en el cas de que vulguin ampliar o afegir algun tema o proposta.

Es farà una darrera pregunta

1. ¿Esteu disposats a mantenir-vos informats i a participar en l'aplicació del Pla local de joventut? ¿Com seria la millor manera, el millor mitjà per mantenir-nos en contacte?

Acomiadament.

## Graella de recollida d'informació

<b>A. Presentació</b>	<b>Nivell d'instrucció</b>	
	Sense estudis	
	Primària	
	Educació Secundària	
	Formació Professional	Grau Mig (FPI)
		Grau Superior (FP II)
	Formació superior	Estudis tècnics (diplomatura, estudis de 1er cicle, enginyeria tècnica)
		Estudis superiors (llicenciatura, enginyeria superior)
	<b>Tasca que realitza</b>	<b>Des de quan</b>
	<b>Franja d'edat dels joves amb què treballa</b>	
<b>Tipus de relació laboral amb l'ajuntament (si existeix)</b>		
<b>Participació en activitats al municipi</b>		

**B. Preguntes  
temàtiques**

**ESTUDIS**

1. Estudis dels joves. Raons dels qui no estudien.

2. Per què creieu que continuaran els estudis, o els abandonaran?

3. Apreciació sobre la valoració dels estudis reglats i no reglats per part dels joves

**ESTUDIS**

**4. Opinió i propostes sobre l'oferta educativa i formativa al poble**

**5. Demandes educatives/formatives del jovent**

**C. Preguntes  
temàtiques**

**PARTICIPACIÓ**

1. **L'edat com a factor d'influència en la participació del jovent. Relacions**
2. **Estímuls personals a la participació dels joves i punts en contra**
3. **Participació individual vs participació col·lectiva. Necessitats d'impuls a la participació**

## **PARTICIPACIÓ**

**4. Àmbits de participació i activitats engrescadores pels joves**

**5. Valoració sobre els espais participatius pels joves al municipi. Quantitat / qualitat / aprofitament / igualtat gènere**

## **PARTICIPACIÓ**

**6. Espais participatius més utilitzats pel jovent situats fora del poble**

**7. Paper dels adults en la proposta i organització d'activitats. Rebuda per part dels joves.**

**C. Preguntes  
temàtiques**

OCI

1. Tendències d'oci juvenil: socialitzadores, lúdiques, esportives, culturals, de risc... **Lloc de realització**

2. Els joves consideren la participació una activitat d'oci? **Per exemple?**

3. Formació dels vincles d'amistat

**OCI**

**4. Consideració sobre la possible relació entre sortides d'oci (fora del municipi) i factor d'independència juvenil**

**5. Recursos, mitjans i organització dels joves per desplaçar-se**

**C. Preguntes  
temàtiques**

**TREBALL**

**1. El treball com a tema de conversa entre el jovent.**

**2. Consideració sobre la preparació laboral dels joves del municipi**

## TREBALL

3. Consideració sobre la preparació del municipi per aprofitar el potencial i la preparació del jovent de Sant Climent

4. La “comoditat”/ “acomodació” del jovent

5. Parlen amb vosaltres **del treball per independitzar-se**? ¿Tenen alguna fórmula? Hi ha esperit comunitari entre ells i elles?

**C. Preguntes  
temàtiques**

**INFORMACIÓ**

1. Valoració sobre la informació que tenen els joves. Existència d'un recurs informatiu exclusiu per joventut.

2. Tasca informativa. Utilització noves tecnologies/xarxes socials.

3. Propostes pel disseny d'un servei d'informació juvenil

<b>C. Propostes</b>	<b>Propostes</b>		
	1.		
	2.		
<b>D. TANCAMENT</b>	3.		
	<b>Voluntat contacte informatiu</b>	<b>No</b>	<b>Sí</b>
	<b>Dades de contacte:</b>		
<b>Altres informacions d'interès</b>			



## **ANNEX 3**

# **FITXES DE POLÍTIQUES MUNICIPALS**



## FITXA DE RECOLLIDA DE PROJECTES PER APLICAR A LA DIAGNOSI PER A L'ELABORACIÓ DEL PLA LOCAL DE JOVENTUT 2012-2014.

*A omplir per les regidories/àmbits. Es recomana fer referència als darrers tres anys.*

### REGIDORIA/ÀMBIT: EDUCACIÓ

<b>PROGRAMA</b>	Pla educatiu municipal
<b>PROJECTE</b>	El pas a l'ESO, una nova etapa. I a Sant Climent, què?
<b>PERÍODE</b>	Coincidint amb les dates de preinscripció i matrícula de cada curs escolar (aproximadament finals de març i fins al juny)
<b>DESCRIPCIÓ</b>	Creació d'una sèrie d'activitats i espais participatius que generin recursos útils als diferents agents implicats en el procés de pas a l'ESO. És important tenir en compte les característiques concretes del territori.
<b>OBJECTIUS GENERALS</b>	<ul style="list-style-type: none"><li>- Facilitar el pas a l'ESO a Sant Climent de Llobregat, tenint en compte les circumstàncies pròpies del municipi (no existeix centre de secundària).</li><li>- Donar resposta a la inquietud de les famílies de Sant Climent de Llobregat</li><li>- Crear un espai de trobada amb els diferents agents implicats, per al debat i resolució de dubtes.</li></ul>
<b>OBJECTIUS ESPECÍFICS</b>	<ul style="list-style-type: none"><li>- Compartir amb les famílies dels alumnes de 6è el moment evolutiu d'aquests nois i noies.</li><li>- Oferir un espai de resolució de dubtes i plantejament d'inquietuds al voltant d'aquest cicle educatiu.</li><li>- Facilitar la informació sobre les opcions d'ESO per a l'alumnat de Sant Climent de Llobregat.</li><li>- Oferir un espai per compartir experiències entre els nois i noies d'entre 12 i 16 anys.</li></ul>
<b>DESTINATARIS/ES</b>	<ul style="list-style-type: none"><li>- Pares i mares de nois i noies que cursen 6è d'Educació Primària, residents a Sant Climent de Llobregat</li><li>- Nois i noies que cursen 6è de Primària</li><li>- Totes aquelles interessades en el tema</li></ul>
<b>ALTRES REGIDORIES/INSTITUCIONS</b>	<ul style="list-style-type: none"><li>- Regidoria Serveis Socials Ajuntament Sant de Llobregat</li><li>- Regidoria Joventut Ajuntament Sant Climent de Llobregat</li><li>- Escola Sant Climent</li><li>- AMPA Escola Sant Climent</li><li>- IES Viladecans</li><li>- OME Viladecans</li><li>- SSTT Baix Llobregat</li><li>- Centre d'Esplai "El Quirro blau".</li></ul>
<b>RR.HH/PRESSUPOST</b>	<ul style="list-style-type: none"><li>- Tècnica Educació Ajuntament Psicopedagoga municipal, Educadora social</li><li>- Pressupost: 100€ per a la difusió</li></ul>
<b>ACTIVITATS</b>	<ul style="list-style-type: none"><li>- Xerrada informativa a les famílies:</li></ul>



	<ul style="list-style-type: none"><li>. Moment evolutiu nois i noies</li><li>. Informació procés inscripció i matrícula</li><li>- Taller participatiu per a nois i noies: compartim la nostra experiència.</li><li>- Servei d'informació setmanal.</li></ul>
<b>AVALUACIÓ</b>	(S'adjunta annex 1 i 2 amb les graelles de recollida de dades) Caldrà valorar cadascuna de les actuacions proposades i fer una memòria de millora per a properes actuacions i/o cursos.
<b>INDICADORS</b>	<ul style="list-style-type: none"><li>- Assistència a les activitats</li><li>- Dubtes plantejats</li><li>- Mecanismes de resolució / derivació</li></ul>



**FITXA DE RECOLLIDA DE PROJECTES PER APLICAR A LA DIAGNOSI PER A L'ELABORACIÓ DEL PLA LOCAL DE JOVENTUT 2012-2014.**  
**Ajuntament de Sant Climent de Llobregat.**

*A omplir per les regidories/àmbits. Es recomana fer referència als darrers tres anys.*

**REGIDORIA/ÀMBIT: CULTURA**

<b>PROGRAMA</b>	No hi ha un programa per joves que emmarqui projectes i activitats
<b>PROJECTE</b>	Joves per la música
<b>PERÍODE</b>	Tot l'any
<b>DESCRIPCIÓ</b>	L'ajuntament cedeix durant tot l'any uns espais per assajos de diferents grups musicals amateurs. Per facilitar aquests espais els grups que ho gaudeixen ofereixen als joves del poble concerts en les festes majors de Sant Climent
<b>OBJECTIUS GENERALS</b>	Facilitar un espai per assaig a diferents grups de joves músics del poble.
<b>OBJECTIUS ESPECÍFICS</b>	Promocionar els grups de música del poble en les festes majors
<b>DESTINATARIS/ES</b>	Joves músics de Sant Climent
<b>ALTRES REGIDORIES/INSTITUCIONS</b>	Regidoria de Cultura
<b>RR.HH/PRESSUPOST</b>	Tècnic compartit 1.600 euros de pressupost
<b>ACTIVITATS</b>	Realització de concerts per les festes majors
<b>AVALUACIÓ</b>	Tenen molt èxit i hi va molta gent
<b>INDICADORS</b>	<ul style="list-style-type: none"><li>- assistència de joves del poble</li><li>- grau de satisfacció dels grups que toquen i dels joves</li></ul>



## FITXA DE RECOLLIDA DE PROJECTES PER APLICAR A LA DIAGNOSI PER A L'ELABORACIÓ DEL PLA LOCAL DE JOVENTUT 2012-2014.

*A omplir per les regidories/àmbits. Es recomana fer referència als darrers tres anys.*

### REGIDORIA/ÀMBIT: SALUT

<b>PROGRAMA</b>	Promoció de la salut a Sant Climent
<b>PROJECTE</b>	La salut i els joves
<b>PERÍODE</b>	Segon semestre any 2011 - 2012
<b>DESCRIPCIÓ</b>	Cicle de xerrades dirigides a la població jove sobre diferents tipus de temes soci-sanitaris, noves tecnologies, etc. Es tracta que els joves tinguin un espai propi per a parlar de temes que potser no troben el lloc adient on poder exposar-los, com poden ser les drogues o la prevenció de malalties de transmissió sexual.
<b>OBJECTIUS GENERALS</b>	Garantir la informació sobre temes d'interès juvenil a espais públics
<b>OBJECTIUS ESPECÍFICS</b>	Arribar al màxim nombre de joves
<b>DESTINATARIS/ES</b>	Joves de tot el poble
<b>ALTRES REGIDORIES/INSTITUCIONS</b>	Regidories de Cultura i Joventut
<b>RR.HH/PRESSUPOST</b>	Tècnic de cultura, joventut i esports.
<b>ACTIVITATS</b>	- Xerrada sobre la prevenció de la diabetis per infants i joves - Xerrada sobre la salut en general - Xerrada sobre el consum d'estupefaents - Xerrada sobre els perills a Internet
<b>AVALUACIÓ</b>	Durant els semestres passats s'han fet les xerrades amb un públic jove minoritari, per la qual cosa estem revisant aquest el tema
<b>INDICADORS</b>	Assistents a cada xerrada Qualitat de les exposicions



## FITXA DE RECOLLIDA DE PROJECTES PER APLICAR A LA DIAGNOSI PER A L'ELABORACIÓ DEL PLA LOCAL DE JOVENTUT 2012-2014.

*A omplir per les regidories/àmbits. Es recomana fer referència als darrers tres anys.*

### REGIDORIA/ÀMBIT: SERVEIS SOCIALS

<b>PROGRAMA</b>	Serveis Socials
<b>PROJECTE</b>	Acompanyament als joves
<b>PERÍODE</b>	Des del Juny 2010 al desembre 2011
<b>DESCRIPCIÓ</b>	Dintre de l'atenció directa als ciutadans de Sant Climent i emmarcat pel pla d'intervenció pactat amb l'usuari, es tracta d'especialitzar l'atenció als joves: orientant-los, informant-los i assessorant-los en temes del seu interès.
<b>OBJECTIUS GENERALS</b>	<ul style="list-style-type: none"><li>- Acompanyar als joves en el seu itinerari cap a l'edat adulta.</li></ul>
<b>OBJECTIUS ESPECÍFICS</b>	<ul style="list-style-type: none"><li>- Informar sobre ajuts i recursos del seu interès</li><li>- Treballar per l'emancipació</li></ul>
<b>DESTINATARIS/ES</b>	<ul style="list-style-type: none"><li>- Joves dels 18 als 35 anys del municipi de Sant Climent de Llobregat</li></ul>
<b>ALTRES REGIDORIES/INSTITUCIONS</b>	<ul style="list-style-type: none"><li>- Regidoria d'Educació Ajuntament Sant Climent Llobregat</li><li>- Regidoria Joventut Ajuntament Sant Climent Llobregat</li><li>- IES Viladecans</li><li>- OME Viladecans</li><li>- Can Calderón (Promoció Econòmica Viladecans)</li><li>- Centre de Salut Mental per Adults de Gavà</li><li>- Centre de Salut Mental Infantil i Juvenil de Gavà</li><li>- Oficina Local de l'Habitatge de Viladecans</li><li>- Consultori Sant Climent de Llobregat</li><li>- Planificació familiar ABS Viladecans</li><li>- Escola d'Adults</li><li>- OTG Viladecans</li></ul>
<b>RR.HH/PRESSUPOST</b>	<ul style="list-style-type: none"><li>- Tècnica Serveis Socials de l'Ajuntament de Sant Climent de Llobregat.</li><li>- Educadora Social</li></ul>
<b>ACTIVITATS</b>	<ul style="list-style-type: none"><li>- Entrevistes de primera acollida amb els joves</li><li>- Entrevistes de seguiment i avaluacions del procés</li><li>- Contacte amb recursos i institucions de la zona</li><li>- Seguiment de les convocatòries d'ajut per aquest col·lectiu i/o aquells als que puguin optar de les diferents administracions públiques.</li></ul>
<b>AVALUACIÓ</b>	Durant aquests anys s'ha pogut atendre als joves en la seva integritat, no només amb la demanda explícita sinó també amb aquella informació que es creia important pel seu correcte desenvolupament i



	se'ls ha acompanyat en el seu procés. La resposta per part de tots els implicats ha estat de col·laboració i agraïment mutu.
<b>INDICADORS</b>	<ul style="list-style-type: none"><li>- Número de casos atesos</li><li>- Grau de satisfacció dels joves implicats</li><li>- Reunions de coordinació</li><li>- Resposta per part dels serveis implicats</li></ul>



## FITXA DE RECOLLIDA DE PROJECTES PER APLICAR A LA DIAGNOSI PER A L'ELABORACIÓ DEL PLA LOCAL DE JOVENTUT 2012-2014.

*A omplir per les regidories/àmbits. Es recomana fer referència als darrers tres anys.*

### REGIDORIA/ÀMBIT: ESPORTS

<b>PROGRAMA</b>	DINAMITZACIÓ ESPORTIVA PER A JOVES
<b>PROJECTE</b>	Nits esportives per a joves
<b>PERÍODE</b>	Juliol, setembre i octubre.
<b>DESCRIPCIÓ</b>	El projecte està estructurat en 4 jornades de cap de setmana cadascuna, es posa a la disposició els joves dues viis a través de diferents torns de jocs. Al tractar-se de nits d'estiu es realitza al poliesportiu de 22 hores fins a la 1 de la matinada. També hi haurà torneigs de diferents esports: futbol, bàsquet, etc.
<b>OBJECTIUS GENERALS</b>	Fomentar la pràctica de diferents esports, afavorir un oci saludable i adaptar horaris propis del jovent en períodes estiuencs.
<b>OBJECTIUS ESPECÍFICS</b>	<ul style="list-style-type: none"><li>• Afavorir l'adquisició d'hàbits esportius</li><li>• Promoure les relacions socials</li><li>• Reduir les situacions de risc oferint una proposta diferent d'oci alternatiu durant aquestes jornades</li></ul>
<b>DESTINATARIS/ES</b>	Adolescents i gent jove del municipi
<b>ALTRES REGIDORIES/INSTITUCIONS</b>	<ul style="list-style-type: none"><li>• Regidoria Joventut</li><li>• Regidoria Educació</li></ul>
<b>RR.HH/PRESSUPOST</b>	<ul style="list-style-type: none"><li>• Monitors esportius</li><li>• Pressupost: 300 €</li></ul>
<b>ACTIVITATS</b>	Les 4 Jornades previstes a realitzar en diferents caps de setmana, es preveu fer: <ul style="list-style-type: none"><li>• Concurs de Wii amb Carpes - Jocs virtuals</li><li>• Torneigs esportius</li></ul>
<b>AVALUACIÓ</b>	<ul style="list-style-type: none"><li>• S'avaluaran les activitats mitjançant indicadors i es redactarà una memòria</li></ul>
<b>INDICADORS</b>	<ul style="list-style-type: none"><li>• Recull d'assistència a les activitats</li><li>• Grau de satisfacció</li></ul>



## FITXA DE RECOLLIDA DE PROJECTES PER APLICAR A LA DIAGNOSI PER A L'ELABORACIÓ DEL PLA LOCAL DE JOVENTUT 2012-2014.

*A omplir per les regidories/àmbits. Es recomana fer referència als darrers tres anys.*

### REGIDORIA/ÀMBIT: ESPORTS

<b>PROGRAMA</b>	PARTICIPACIÓ I AUTONOMIA
<b>PROJECTE</b>	Patis oberts
<b>PERÍODE</b>	Juliol i agost
<b>DESCRIPCIÓ</b>	Aquest servei de patis oberts funciona des de fa dos anys i és una eina important per als nois i noies que no surten del poble i s'aprofita els espais oberts per gaudir-los en ple estiu.
<b>OBJECTIUS GENERALS</b>	<ul style="list-style-type: none"><li>• Aprofitar els patis escolars per facilitar als joves un espai de trobada per practicar esports</li><li>• Implicar a l'escola en projectes juvenils</li></ul>
<b>OBJECTIUS ESPECÍFICS</b>	<ul style="list-style-type: none"><li>• Donar opcions als joves que romanen al poble durant l'estiu per practicar activitats d'oci</li><li>• Promoure hàbits esportius</li><li>• Promoure interacció entre els joves i creació de vincles entre joves</li></ul>
<b>DESTINATARIS/ES</b>	<ul style="list-style-type: none"><li>• Joves a partir de 12 anys fins 18 anys</li></ul>
<b>ALTRES REGIDORIES/INSTITUCIONS</b>	<ul style="list-style-type: none"><li>• Regidoria Serveis Socials</li><li>• Regidoria Educació</li><li>• Regidoria Salut</li><li>• Regidoria Joventut</li></ul>
<b>RR.HH/PRESSUPOST</b>	<ul style="list-style-type: none"><li>• Monitors esportius</li><li>• Pressupost: 2.500€</li></ul>
<b>ACTIVITATS</b>	<ul style="list-style-type: none"><li>• Futbol Sala</li><li>• Bàsquet</li><li>• Handbol</li></ul>
<b>AVALUACIÓ</b>	<ul style="list-style-type: none"><li>• S'avaluarà a través d'indicadors i es redactarà memòria</li></ul>
<b>INDICADORS</b>	<ul style="list-style-type: none"><li>• Recull d'assistència a les activitats</li><li>• Nivell Participació</li><li>• Grau de satisfacció</li></ul>



## FITXA DE RECOLLIDA DE PROJECTES PER APLICAR A LA DIAGNOSI PER A L'ELABORACIÓ DEL PLA LOCAL DE JOVENTUT 2012-2014.

*A omplir per les regidories/àmbits. Es recomana fer referència als darrers tres anys.*

### REGIDORIA/ÀMBIT: URBANISME. TERRITORI, PROJECTES I OBRES

<b>PROGRAMA</b>	Modificació Pla General
<b>PROJECTE</b>	Pla Parcial de Delimitació al sector de l'Angle.
<b>PERÍODE</b>	2011-2015 mandat actual
<b>DESCRIPCIÓ</b>	<p>Per poder desenvolupar aquest programa, és prioritari entre d'altres, l'aprovació definitiva del projecte de reparcel·lació.</p> <p>Es contempla l'habitatge de protecció oficial que tindrà en compte les necessitats dels joves del poble.</p>
<b>OBJECTIUS GENERALS</b>	Oferir per primera vegada habitatge social pels joves de Sant Climent
<b>OBJECTIUS ESPECÍFICS</b>	
<b>DESTINATARIS/ES</b>	Joves de Sant Climent
<b>ALTRES REGIDORIES/INSTITUCIONS</b>	
<b>RR.HH/PRESSUPOST</b>	
<b>ACTIVITATS</b>	Identificar les necessitats d'habitatge dels joves de Sant Climent
<b>AVALUACIÓ</b>	Anàlisi de les respostes dels joves
<b>INDICADORS</b>	Grau de satisfacció dels joves Habitatges atorgats per joves



## FITXA DE RECOLLIDA DE PROJECTES PER APLICAR A LA DIAGNOSI PER A L'ELABORACIÓ DEL PLA LOCAL DE JOVENTUT 2012-2014.

*A omplir per les regidories/àmbits. Es recomana fer referència als darrers tres anys.*

### REGIDORIA/ÀMBIT: URBANISME. TERRITORI, PROJECTES I OBRES

<b>PROGRAMA</b>	Modificació Pla General
<b>PROJECTE</b>	Pla de Millora Urbana del carrer circumval·lació, Moll i el Torrent (la VAP).
<b>PERÍODE</b>	2011-2015 mandat actual
<b>DESCRIPCIÓ</b>	<p>Pel desenvolupament d'aquest programa s'ha d'elaborar el projecte de reparcel·lació i el projecte d'urbanització.</p> <p>Es contempla l'habitatge de protecció oficial que tindrà en compte les necessitats dels joves del poble.</p>
<b>OBJECTIUS GENERALS</b>	Oferir per primera vegada habitatge social pels joves de Sant Climent
<b>OBJECTIUS ESPECÍFICS</b>	
<b>DESTINATARIS/ES</b>	Joves de Sant Climent de Llobregat
<b>ALTRES REGIDORIES/INSTITUCIONS</b>	
<b>RR.HH/PRESSUPOST</b>	
<b>ACTIVITATS</b>	Identificar les necessitats d'habitatge dels joves de SC.
<b>AVALUACIÓ</b>	Anàlisi de les respostes dels joves
<b>INDICADORS</b>	<ul style="list-style-type: none"><li>-Grau de satisfacció dels joves</li><li>-Habitatges atorgats per joves</li></ul>



## FITXA DE RECOLLIDA DE PROJECTES PER APLICAR A LA DIAGNOSI PER A L'ELABORACIÓ DEL PLA LOCAL DE JOVENTUT 2012-2014

*A omplir per les regidories/àmbits. Es recomana fer referència als darrers tres anys.*

### REGIDORIA/ÀMBIT: JOVENTUT

<b>PROGRAMA</b>	AUTONOMIA I PARTICIPACIÓ
<b>PROJECTE</b>	Recuperació del Punt d'Informació Juvenil a Sant Climent de Llobregat
<b>PERÍODE</b>	A determinar
<b>DESCRIPCIÓ</b>	<p>Aquest projecte té l'objectiu de reobrir del Punt d' Informació Juvenil de Sant Climent de Llobregat, obert dins del pla local anterior en el 2007 i que es va tancar 2009 per qüestions pressupostàries.</p> <p>Aquest Punt d'informació juvenil s'establirà en un espai on actualment hi ha el Esplai que fan activitats de cap de setmana i que es podrà usar la resta dels dies de la setmana com a punt de referència dels joves.</p>
<b>OBJECTIUS GENERALS</b>	<ul style="list-style-type: none"><li>• Fomentar la participació juvenil</li><li>• Esdevenir un referent de dinamització juvenil al territori</li></ul>
<b>OBJECTIUS ESPECÍFICS</b>	<ul style="list-style-type: none"><li>• Comptar amb la participació dels joves del municipi en la creació del projecte</li><li>• Fomentar aquest Espai com a eix de socialització, de lleure i de convivència</li><li>• Informar sobre els recursos dels que disposa el jovent sobre ocupació, emancipació, lleure i mobilitat</li><li>• Treballar les relacions socials per mitjà d'aquest punt de trobada</li><li>• Potenciar la cohesió social mitjançant activitats al PIJ</li><li>• Oferir activitats d'oci, esportives i culturals que motivin als i les joves per tal de dinamitzar i promoure iniciatives que sorgeixin per ells i elles mateix@s</li><li>• Elaborar tornejos esportius a les instal·lacions municipals per a les diferents edats, com els</li></ul>



	<p>proposats per aquest any 2012</p> <ul style="list-style-type: none"><li>• Col·laborar i participar en activitats del poble.</li><li>• Fomentar la participació femenina, ja que en l'anterior PIJ, hi va haver poca participació, segons les dades que tenim.-</li><li>• Assessorar a entitats i a joves que en volen crear de noves...</li></ul>
<b>DESTINATARIS/ES</b>	<ul style="list-style-type: none"><li>• Joves a partir de 12 anys</li><li>• Tota persona interessada en les temàtiques interessades</li></ul>
<b>ALTRES REGIDORIES/INSTITUCIONS</b>	<ul style="list-style-type: none"><li>• Regidoria Serveis Socials</li><li>• Regidoria Educació</li><li>• Regidoria de Salut</li></ul>
<b>RR.HH/PRESSUPOST</b>	<ul style="list-style-type: none"><li>• Educadora social</li><li>• Pressupost: per determinar</li></ul>
<b>ACTIVITATS</b>	<ul style="list-style-type: none"><li>• Promocionar activitats d'estiu</li><li>• Facilitar espais i aules d'estudi</li><li>• Organitzar cursos amb joves coneixedor/es d'informàtica</li><li>• Detectar iniciatives juvenils</li><li>• Realitzar un manteniment de l'equipament/ potenciar l'autogestió de l'espai</li></ul>
<b>AVALUACIÓ INDICADORS</b>	<ul style="list-style-type: none"><li>• Valoració de les actuacions realitzades i memòria</li><li>• Recull d'assistència a les activitats</li><li>• Participació</li><li>• Implicació a les activitats</li></ul>



## FITXA DE RECOLLIDA DE PROJECTES PER APLICAR A LA DIAGNOSI PER A L'ELABORACIÓ DEL PLA LOCAL DE JOVENTUT 2012-2014.

*A omplir per les regidories/àmbits. Es recomana fer referència als darrers tres anys.*

### REGIDORIA/ÀMBIT: JOVENTUT

<b>PROGRAMA</b>	Dinamització musical
<b>PROJECTE</b>	Potenciar els concerts dels grups joves a les festes del poble
<b>PERÍODE</b>	Tot l'any
<b>DESCRIPCIÓ</b>	Tal com es descriu a cultura l'ajuntament cedeix durant tot l'any uns espais per assajos de diferents grups musicals amateurs. Per facilitar aquests espais els grups que en gaudeixen ofereixen als joves del poble concerts a les festes majors de Sant Climent
<b>OBJECTIUS GENERALS</b>	<ul style="list-style-type: none"><li>• Promocionar els grups musicals del poble</li></ul>
<b>OBJECTIUS ESPECÍFICS</b>	<ul style="list-style-type: none"><li>• Implicar als joves del municipi en les activitats culturals i festives del poble</li></ul>
<b>DESTINATARIS/ES</b>	<ul style="list-style-type: none"><li>• Grups musicals del poble</li></ul>
<b>ALTRES REGIDORIES/INSTITUCIONS</b>	<ul style="list-style-type: none"><li>• Regidories de Cultura,</li></ul>
<b>RR.HH/PRESSUPOST</b>	<ul style="list-style-type: none"><li>• Educadora social</li><li>• Pressupost:</li></ul>
<b>ACTIVITATS</b>	<ul style="list-style-type: none"><li>• Assajos setmanals i concerts per festes</li></ul>
<b>AVALUACIÓ</b>	<ul style="list-style-type: none"><li>• Els joves avaluen molt be aquest projecte</li></ul>
<b>INDICADORS</b>	<ul style="list-style-type: none"><li>• Grau de satisfacció</li><li>• Participació de joves</li><li>• Implicació a les activitats culturals</li></ul>



## **ANNEX 4**

# **FITXES DE PROGRAMES I PROJECTES**



## **PROGRAMA**

### **LA PARTICIPACIÓ SOCIAL DELS/LES JOVES DE SANT CLIMENT**

#### **PROJECTE 1**

##### **LA RECUPERACIÓ DEL PIJ A SANT CLIMENT**

###### **Objectiu general**

Posar a l'abast dels joves la informació necessària pel coneixement actualitzat dels recursos i ofertes adreçades al jovent, per poder prendre decisions amb igualtat d'oportunitats.

###### **Objectius específics**

- Afavorir l'autonomia i promocionar la participació.
- Impulsar la dinamització juvenil i la informació com a eines imprescindibles per a la participació.
- Ser un referent per als joves respecte a les accions que les institucions, les entitats i altres organismes duen a terme.

#### **ACTIVITATS**

- Obertura d'una sala del casal de joves amb equipament informàtic dedicat exclusivament als joves del poble.
- Presentació del servei convidant a tots els joves del poble per exposar el que es pretén fer tot demanant la col·laboració dels joves.
- Adaptació de l'espai actual perquè els joves ho identifiquin com un espai propi malgrat la provisionalitat "Renovart".
- Planificació dels horaris i d'unes activitats per iniciar el funcionament del PIJ i atraure el ventall més ample i divers de joves.
- Dinamització d'equips de treball per decidir els temes a aprofundir dels dos eixos temàtics.
- Dinamització d'equips d'opinió per decidir com es volen adaptar els futurs espais de joventut.

#### **DESTINATARIS**

Tots els/les joves del poble.

D'acord als continguts i les informacions que es treballaran es preveuen aquestes franges d'edat:

- De 14 a 15 anys (per aspectes més educatius)
- De 16 a 24 anys (per informacions generals i potenciar la participació)



## **TEMPORALITZACIÓ**

Està previst iniciar el projecte durant el mes de juny de 2012. L'any 2013 es consolidarà com un espai de trobada del joves i també es desenvoluparan tots els temes especificats en el projecte.

## **RECURSOS**

- RRHH: Coordinadora del Pla i Educadora Social.
- Equipaments i material en els espais per a joves.

## **AVALUACIÓ**

El projecte serà avaluat amb l'aplicació de la metodologia participativa tenint en compte tots els agents implicats.

### **Què s'avaluarà**

- Adequació dels objectius.
- Qualitat dels continguts de cada activitat.
- Idoneïtat dels recursos destinats i temporalització.
- Grau de compliment de les activitats programades i dels terminis d'assoliment.
- Grau de participació i satisfacció dels destinataris.

### **Com s'avaluarà**

- Qualitat dels continguts de cada activitat
  - o Valoració per part dels participants en els tallers
  - o Valoració per part dels promotors del Pla
- Idoneïtat dels recursos destinats i temporalització
- Grau de compliment de les activitats programades i dels terminis d'assoliment.
  - o Compliment de la disponibilitat de recursos
- Grau de participació en els tallers/activitats:
  - o Grau d'implicació dels joves en les diferents etapes dels projecte
  - o Nombre de joves participants
  - o Diversitat de joves participants
  - o Valoració de les idees aportades en la fase de planificació i disseny del projecte
- Valoració de l'activitat que genera el PIJ un cop implantat
- Satisfacció dels destinataris.

\*S'avaluarà a partir de les fitxes de recollida

### **Qui ho avaluarà**

Educadora social i Coordinadora tècnica. També hi haurà una avaluació per part dels joves participants que serà recollida per l'educadora social i/o dinamitzador/a.



### **Quan s'avaluarà**

L'avaluació es farà al llarg de la implantació del programa i en finalitzar cada activitat concreta. Es redactarà un informe de conclusions segons fitxes de recollida de dades i indicadors esmentats.

### **METODOLOGIA**

#### **Mecanismes d'interlocució**

- Recurs d'interlocució física: Reunions bimensuals (grup tècnic i grup social)
- Recurs d'interlocució virtual: Espai virtual de trobada (grup tècnic i grup social)
- Assemblea jove trimestral

#### **Recollida sistemàtica**

- Recull de les propostes que es gestionaran mitjançant les assemblees mediades per l'educadora social i a través de "l'espai virtual de trobada". L'assemblea jove es crearà i es trobarà al PIJ per començar la recuperació del mateix.
- Recull de la valoració a mode d'avaluació participativa al final de cada projecte de recuperació del PIJ que s'hagi portat a terme, a partir de la fitxa interna i la fitxa de participació que valoraran els joves conjuntament amb l'educadora social.



## **PROGRAMA**

### **LA PARTICIPACIÓ SOCIAL DELS/LES JOVES DE SANT CLIMENT**

#### **PROJECTE 2**

##### **“FORMEM GRUP I PARTICIPEM”**

##### **Objectiu general**

- Fomentar dinàmiques de participació perquè els/les joves de Sant Climent tinguin canals i espais per donar les seves opinions, desenvolupar les seves activitats juvenils i implicar-se en tots els aspectes de la vida del poble.
- Promoure l'accés a la informació i a les noves tecnologies per facilitar la participació del jovent, amb principis d'igualtat i amb criteris d'actualitat i innovació.
- Aportar idees i recollir experiències per crear nous models de participació i associacionisme juvenil.

##### **Objectius específics**

- Potenciar la cohesió social respectant la diversitat dels/les joves.
- Potenciar el sentiment de pertinença com punt de partida de la participació social.
- Donar espai per la coneixença i la vinculació del/les joves del poble entorn a interessos comuns i a les pròpies habilitats.

#### **ACTIVITATS**

- Tallers sobre:
  - La conducció segura en moto.
  - El medi ambient i l'excursionisme per tothom.
  - Renovació dels vestits dels Reis d'orient “Renovareis”.
- Elaboració d'una guia informatitzada sobre “Oci juvenil i medi ambient”
- Dissenyar comissions per les diferents activitats “Organitzem-nos”.

#### **DESTINATARIS**

Es configuraran grups de joves que abastin les següents franges d'edat:

- De 16 a 19 anys
- De 20 a 30 anys



## **TEMPORALITZACIÓ**

Els tallers es portaran a terme successivament al llarg de la durada del programa, amb la participació de diferents grups de joves. Es preveu la participació de 10 grups, amb un total de 50 joves.

L'elaboració de la guia es farà el primer any i al llarg de la durada de tot el programa es mantindrà actualitzada.

L'adaptació física d'un espai per joves (PIJ provisional) es farà el primer any i tindrà una durada puntual.

## **RECURSOS**

- RRHH: Coordinadora del Pla, experts en les diferents temàtiques dels tallers i Educadora Social
- Equipaments i material: espais de joves i material fungible puntual

## **AVALUACIÓ**

El projecte serà avaluat amb l'aplicació de metodologia participativa tenint en compte tots els agents implicats.

### **Què s'avaluarà**

- Adequació dels objectius.
- Qualitat dels continguts de cada activitat.
- Idoneïtat dels recursos destinats i temporalització.
- Nombre de joves i diversitat de joves participants.
- Grau de participació i satisfacció dels destinataris.

### **Com s'avaluarà**

- Qualitat dels continguts de cada activitat
  - o Valoració per part dels participants en els tallers.
  - o Valoració per part dels promotors del Pla.
- Idoneïtat dels recursos destinats i temporalització
  - o Grau de compliment de les activitats programades i dels terminis d'assoliment.
  - o Compliment de la disponibilitat de recursos
- Grau de participació en els tallers:
  - o Inscripcions/assistència.
  - o Nombre de joves i diversitat de joves participants.
- Satisfacció dels destinataris.

\*S'avaluarà a partir de les fitxes de recollida

### **Qui ho avaluarà**

Educadora social i Coordinadora tècnica. També hi haurà una avaluació per



part dels joves participants que serà recollida per l'educadora social i/o dinamitzador/a.

### **Quan s'avaluarà**

L'avaluació es farà al llarg de la implantació del programa i en finalitzar cada activitat concreta. Es redactarà un informe de conclusions segons fitxes de recollida de dades i indicadors esmentats.

## **METODOLOGIA**

### **Mecanismes d'interlocució**

- Recurs d'interlocució física: Reunions bimensuals (grup tècnic i grup social)
- Reunions amb les entitats i associacions pertinents
- Assemblea jove

### **Recollida sistemàtica**

-Recull trimestral de les propostes que es gestionaran mitjançant les assemblees mediades per l'educadora social. L'assemblea jove es crearà i es trobarà al PIJ i representarà l'eix central per a formar grups i participar activament.

-Recull de la valoració a mode d'avaluació participativa al final de cada projecte que s'hagi portat a terme a nivell grupal, a partir de la fitxa interna. L'educadora social avaluarà a partir de la fitxa interna que posarà en coneixement de la coordinadora tècnica.



## **PROGRAMA**

### **LA PARTICIPACIÓ SOCIAL DELS/LES JOVES DE SANT CLIMENT**

#### **PROJECTE 3**

#### **LA DINAMITZACIÓ DELS/LES JOVES I LA VIDA A SANT CLIMENT**

##### **Objectiu general**

- Fomentar dinàmiques de participació perquè els/les joves de SC tinguin canals i espais per donar les seves opinions, desenvolupar les seves activitats juvenils i implicar-se en tots els aspectes de la vida del poble.
- Promoure l'accés a la informació i a les noves tecnologies per facilitar la participació del jovent, amb principis d'igualtat i amb criteris d'actualitat i innovació.
- Aportar idees i recollir experiències per crear nous models de participació i associacionisme juvenil.

##### **Objectius específics**

- Ampliar la participació dels/les a altres àmbits, més enllà de l'esport i les festes locals.
- Crear xarxa entre els/les joves de les entitats.
- Trobar canals de comunicació intergeneracional.

#### **ACTIVITATS**

- Activitats d'estiu:
  - Les nits esportives
  - Patis oberts
- Tallers sobre:
  - Tècniques de dinàmica de grup per promoure i organitzar idees joves.
  - Recollida d'històries i anècdotes del poble i penjar-les a la Web.
- Creació d'una xarxa formada per grups, entitats juvenils, joves individuals per promoure millorar la informació, la circulació d'idees i la participació conjunta en activitats puntuals.
- Organització de taules rodones sobre temes d'actualitat, des de l'òptica del jovent.
- Creació d'un skatepark per practicar amb l'Scooter, l'Skate, la BMX, etc.

#### **DESTINATARIS**

Joves de 18 a 30 anys



## **TEMPORALITZACIÓ**

Els tallers es portaran a terme successivament al llarg de la durada del programa, amb la participació de diferents grups de joves. Es preveu la participació de 10 grups, amb un total de 50 joves.

Es preveu la realització de 2 taules rodones a l'any.

La creació de la xarxa juvenil es desenvoluparà al llarg de la durada de tot el programa.

## **RECURSOS**

- RRHH: Coordinadora del Pla, experts en les diferents temàtiques dels tallers i taules i, Educador/a
- Equipaments i material: els espais per a joves

## **AVALUACIÓ**

El projecte serà avaluat amb l'aplicació de la metodologia participativa tenint en compte tots els agents implicats.

### **Què s'avaluarà**

- Adequació dels objectius.
- Qualitat dels continguts de cada activitat.
- Idoneïtat dels recursos destinats i temporalització.
- Grau de compliment de les activitats programades i dels terminis d'assoliment.
- Grau de participació i satisfacció dels destinataris.

### **Com s'avaluarà**

- Qualitat dels continguts de cada activitat
  - o Valoració per part dels participants en els tallers
  - o Valoració per part dels promotors del Pla
- Idoneïtat dels recursos destinats i temporalització
- Grau de compliment de les activitats programades i dels terminis d'assoliment.
  - o Compliment de la disponibilitat de recursos
- Grau de participació en els tallers/activitats:
  - o Grau d'implicació dels joves en les diferents etapes del projecte
  - o Nombre de joves participants
  - o Diversitat de joves participants
  - o Valoració de les idees aportades en la fase de planificació i disseny del projecte
- Valoració de l'activitat que genera el PIJ un cop implantat
- Satisfacció dels destinataris.

\*S'avaluarà a partir de les fitxes de recollida

**Qui ho avaluarà**

Educadora social i Coordinadora tècnica. També hi haurà una avaluació per part dels joves participants que serà recollida per l'educadora social i/o dinamitzador/a.

**Quan s'avaluarà**

L'avaluació es farà al llarg de la implantació del programa i en finalitzar cada activitat concreta. Es redactarà un informe de conclusions segons fitxes de recollida de dades i indicadors esmentats.

**METODOLOGIA****Mecanismes d'interlocució**

-Treball interdepartamental: Reunions comissió interdepartamental (grup tècnic i grup estratègic) per afavorir la dinamització dels joves en tots els camps possibles del seu cicle vital.

-Treball interinstitucional: Reunions entre altres institucions per a no duplicar competències i fer treball en xarxa amb els organismes de joventut que ofereix Viladecans.

-Recurs d'interlocució física: Reunions bimensuals (grup tècnic i grup social)

-Recurs d'interlocució virtual: Espai virtual de trobada (grup tècnic i grup social)

-Assemblea jove trimestral per actualitzar propostes

-Reunions amb les entitats i associacions que vulguin col·laborar en la dinamització de la participació

**Recollida sistemàtica**

-Recull de les propostes que es gestionaran mitjançant les assemblees mediades per l'educadora social i a través de "l'espai virtual de trobada". Es recolliran les propostes i temàtiques que mencionin els joves per començar a treballar amb aquestes.

-Recull de la valoració a mode d'avaluació participativa al final de cada projecte o acció que s'hagi portat a terme, a partir de la fitxa interna que redactaran els tècnics i la fitxa de participació que valoraran els joves. L'educadora social mediarà aquestes valoracions. També es farà una avaluació a partir de la fitxa transversal per part dels departaments que hagin estat implicats i que no són del Servei de Joventut.



## **PROGRAMA**

### **LA PARTICIPACIÓ SOCIAL DELS/LES JOVES DE SANT CLIMENT**

#### **PROJECTE 4**

##### **LES NOVES TECNOLOGIES I LA PARTICIPACIÓ DEL JOVENT**

###### **Objectiu general**

- Fomentar dinàmiques de participació perquè els/les joves de SC tinguin canals i espais per donar les seves opinions, desenvolupar les seves activitats juvenils i implicar-se en tots els aspectes de la vida del poble.
- Promoure l'accés a la informació i a les noves tecnologies per facilitar la participació del jovent, amb principis d'igualtat i amb criteris d'actualitat i innovació.
- Aportar idees i recollir experiències per crear nous models de participació i associacionisme juvenil.

###### **Objectius específics**

- Fer accessible a tots els joves de Sant Climent els recursos de les noves tecnologies.
- Potenciar la comunicació entre els joves mitjançant models actuals de informació.
- Donar iniciativa als joves en l'ús tecnològic de la recerca de informació.

#### **ACTIVITATS**

- Tallers sobre:
  - La recerca a través de les Webs oficials.
  - Utilització d'Internet per fer tràmits personals.
- La creació i la gestió d'una WEB pròpia amb enllaços d'interès juvenil i amb un espai per difondre les ofertes del poble i la comarca.
- La creació d'una plataforma virtual interactiva per intercanvi d'idees i propostes.
- Concursos:
  - Concurs de foto: "Fotofira't. Una mirada jove de la fira de les cireres"
  - Concurs de logotip: Logo jove

#### **DESTINATARIS**

Joves de 16 a 30 anys



## **TEMPORALITZACIÓ**

Els tallers es portaran a terme successivament al llarg de la durada del programa, amb la participació de diferents grups de joves. Es preveu la participació de 10 grups, amb un total de 50 joves.

La creació de les altres recursos tecnològics es farà en diverses etapes i amb la participació de tots els joves capacitats i interessats.

## **RECURSOS**

- RRHH: Coordinadora del Pla, Professional amb coneixements sobre TIC i Educador/a
- Espai de TIC

## **AVALUACIÓ**

El projecte serà avaluat amb l'aplicació de la metodologia participativa tenint en compte tots els agents implicats.

### **Què s'avaluarà**

- Adequació dels objectius.
- Qualitat dels continguts de cada activitat.
- Idoneïtat dels recursos destinats i temporalització.
- Grau de compliment de les activitats programades i dels terminis d'assoliment.
- Grau de participació i satisfacció dels destinataris.

### **Com s'avaluarà**

- Qualitat dels continguts de cada activitat
  - o Valoració per part dels participants en els tallers
  - o Valoració per part dels promotors del Pla
- Idoneïtat dels recursos destinats i temporalització
- Grau de compliment de les activitats programades i dels terminis d'assoliment.
  - o Compliment de la disponibilitat de recursos
- Grau de participació en els tallers/activitats:
  - o Grau d'implicació dels joves en les diferents etapes dels projecte
  - o Nombre de joves participants
  - o Diversitat de joves participants
  - o Valoració de les idees aportades en la fase de planificació i disseny del projecte
- Valoració de l'activitat que genera el PIJ un cop implantat
- Satisfacció dels destinataris.



\*S'avaluarà a partir de les fitxes de recollida

### **Qui ho avaluarà**

Educadora social i Coordinadora tècnica. També hi haurà una avaluació per part dels joves participants que serà recollida per l'educadora social i/o dinamitzador/a.

### **Quan s'avaluarà**

L'avaluació es farà al llarg de la implantació del programa i en finalitzar cada activitat concreta. Es redactarà un informe de conclusions segons fitxes de recollida de dades i indicadors esmentats.

## **METODOLOGIA**

### **Mecanismes d'interlocució**

- Treball interinstitucional: Reunions entre altres institucions que precisem pels talleristes i/o altres professionals o aportacions tècniques
- Recurs d'interlocució física: Reunions bimensuals (grup tècnic i grup social)
- Recurs d'interlocució virtual: Espai virtual de trobada (grup tècnic i grup social). Serà bàsic com a canal per a fomentar les noves tecnologies.
- Assemblea jove trimestral que decidirà la pertinència d'uns o altres tallers.
- Reunions amb les entitats i associacions pertinents. Sobretot les dedicades a les noves tecnologies que assessoraran els projectes.

### **Recollida sistemàtica**

- Recull de les propostes que es gestionaran mitjançant les assemblees mediades per l'educadora social i a través de "l'espai virtual de trobada". L'assemblea jove servirà per parlar de la idoneïtat dels tallers i concursos.
- Recull de la valoració a mode d'avaluació participativa al final de cada projecte, taller o concurs que s'hagi portat a terme, a partir de la fitxa interna i la fitxa de participació que valoraran els joves conjuntament amb l'educadora social. També es farà una avaluació a partir de la fitxa transversal per part dels organismes i institucions que hagin estat implicades pels tallers, etc.



## PROGRAMA

### **ELS RECURSOS POTENCIADORS DE L'AUTONOMIA PERSONAL**

#### **PROJECTE 5**

##### **LA RECUPERACIÓ DEL PIJ A SANT CLIMENT**

###### **Objectiu general**

Posar a l'abast dels joves la informació necessària per el coneixement actualitzat dels recursos i ofertes adreçades al jovent, per poder prendre decisions, amb igualtat d'oportunitats.

###### **Objectius específics**

- Afavorir l'autonomia, mitjançant la informació i l'aprenentatge per prendre decisions.
- Apropiar a tots els/les joves la diversitat de recursos i donar-los a conèixer les diferents opcions en els àmbits que intervenen per assolir l'autonomia, a nivell formatiu, laboral, habitatge, etc.
- Ser un referent per als joves respecte a les accions que les institucions, les entitats i altres organismes duen a terme.

#### **ACTIVITATS**

- Obertura d'una sala del casal de joves amb equipament informàtic dedicat exclusivament als joves del poble.
- Presentació del servei convidant a tots els joves del poble per exposar el que es pretén fer tot demanant la col·laboració dels joves.
- Adaptació de l'espai actual perquè els joves ho identifiquin com un espai propi malgrat la provisionalitat.
- Planificació dels horaris i d'unes activitats per iniciar el funcionament del PIJ i atraure el ventall més ample i divers de joves.
- Dinamització d'equips de treball per decidir els temes a aprofundir dels dos eixos temàtics.
- Dinamització d'equips d'opinió per decidir com es volen adaptar els futurs espais de joventut.

#### **DESTINATARIS**

Tots els/les joves del poble.

D'acord als continguts i les informacions que es treballaran es preveuen aquestes franges d'edat:

- De 25 a 30 anys (per informació facilitadora de la seva autonomia personal)



## **TEMPORALITZACIÓ**

Està previst iniciar el projecte durant el mes de maig de 2012. L'any 2013 es consolidarà com un espai de trobada del joves i també es desenvoluparan tots els temes especificats en el projecte.

## **RECURSOS**

- RRHH: Coordinadora del Pla i Educadora Social
- Equipaments i material espais per als joves

## **AVALUACIÓ**

El projecte serà avaluat amb l'aplicació de la metodologia participativa tenint en compte tots els agents implicats.

### **Què s'avaluarà**

- Adequació dels objectius.
- Qualitat dels continguts de cada activitat.
- Idoneïtat dels recursos destinats i temporalització.
- Grau de compliment de les activitats programades i dels terminis d'assoliment.
- Grau de participació i satisfacció dels destinataris.

### **Com s'avaluarà**

- Qualitat dels continguts de cada activitat
  - o Valoració per part dels participants en els tallers
  - o Valoració per part dels promotors del Pla
- Idoneïtat dels recursos destinats i temporalització
- Grau de compliment de les activitats programades i dels terminis d'assoliment.
  - o Compliment de la disponibilitat de recursos
- Grau de participació en els tallers/activitats:
  - o Grau d'implicació dels joves en les diferents etapes dels projecte
  - o Nombre de joves participants
  - o Diversitat de joves participants
  - o Valoració de les idees aportades en la fase de planificació i disseny del projecte
- Valoració de l'activitat que genera el PIJ un cop implantat
- Satisfacció dels destinataris.

\*S'avaluarà a partir de les fitxes de recollida

### **Qui ho avaluarà**

Educadora social i Coordinadora tècnica. També hi haurà una avaluació per part dels joves participants que serà recollida per l'educadora social i/o dinamitzador/a.



### **Quan s'avaluarà**

L'avaluació es farà al llarg de la implantació del programa i en finalitzar cada activitat concreta. Es redactarà un informe de conclusions segons fitxes de recollida de dades i indicadors esmentats.

### **METODOLOGIA**

#### **Mecanismes d'interlocució**

-Treball interdepartamental: Reunions comissió interdepartamental sobretot pels temes de formació, habitatge, oci, salut, etc., que impliqui d'altres regidories.

-Recurs d'interlocució física: Reunions bimensuals (grup tècnic i grup social)

-Recurs d'interlocució virtual: Espai virtual de trobada (grup tècnic i grup social)

-Assemblea jove trimestral

-Reunions amb les entitats i associacions pertinents

#### **Recollida sistemàtica**

-Recull de les propostes que es gestionaran mitjançant les assemblees mediades per l'educadora social i a través de "l'espai virtual de trobada". L'assemblea jove servirà per ajustar les demandes en temes d'autonomia relacionades sobretot amb l'emancipació i la formació.

-Recull de la valoració a mode d'avaluació participativa sobre la idoneïtat del servei implantat i els projectes portats a terme a partir de la fitxa interna i la fitxa de participació que valoraran els joves conjuntament amb l'educadora social.



## PROGRAMA

### ELS RECURSOS POTENCIADORS DE L'AUTONOMIA PERSONAL

#### PROJECTE 6

#### APRENTATGES PER A L' INDEPENDÈNCIA QUOTIDIANA

##### **Objectiu general**

- Fomentar polítiques locals per afavorir l'autonomia dels/les joves
- Donar recursos als/les joves per conèixer i utilitzar el recursos locals i personals per adquirir autonomia.
- Treballar la integralitat de la personalitat en el desenvolupament de l'autonomia dels/les joves.

##### **Objectius específics**

- Promoure el desenvolupament de les capacitats individuals.
- Potenciar l'emprenedoria en el col·lectiu juvenil.
- Desenvolupar habilitats pràctiques per resoldre situacions de la vida quotidiana.

#### ACTIVITATS

- Tallers sobre:
  - Respectem el medi ambient: Reutilització i reciclatge.
  - Patronatge i costura juvenil.
  - Ser emprenedor: models per l'autonomia professional.
  - La presa de decisions i la resolució de conflictes.
- Organització de exposicions dels resultats obtinguts en el tallers.
- Presentació de bones pràctiques referides a nous models d'emancipació.

#### DESTINATARIS

Es configuraran grups de joves que abasten les següents franges d'edat per participar als tallers i per l'obtenció de les dades estadístiques.

De 18 a 22 anys

De 23 a 30 anys



## **TEMPORALITZACIÓ**

Els tallers es portaran a terme successivament al llarg de la durada del programa, amb la participació de diferents grups de joves. Es preveu la participació de 10 grups, amb un total de 50 joves.

Un cop a l'any es preveu organitzar una exposició i una presentació de bones pràctiques.

## **RECURSOS**

- RRHH: Coordinadora del Pla, experts en les diferents temàtiques dels tallers i Educadora Social
- Equipaments i material: als espais joves

## **AVALUACIÓ**

El projecte serà avaluat amb l'aplicació de la metodologia participativa tenint en compte tots els agents implicats.

### **Què s'avaluarà**

- Adequació dels objectius.
- Qualitat dels continguts de cada activitat.
- Idoneïtat dels recursos destinats i temporalització.
- Grau de compliment de les activitats programades i dels terminis d'assoliment.
- Grau de participació i satisfacció dels destinataris.

### **Com s'avaluarà**

- Qualitat dels continguts de cada activitat
  - o Valoració per part dels participants en els tallers
  - o Valoració per part dels promotors del Pla
- Idoneïtat dels recursos destinats i temporalització
- Grau de compliment de les activitats programades i dels terminis d'assoliment.
  - o Compliment de la disponibilitat de recursos
- Grau de participació en els tallers/activitats:
  - o Grau d'implicació dels joves en les diferents etapes dels projecte
  - o Nombre de joves participants
  - o Diversitat de joves participants
  - o Valoració de les idees aportades en la fase de planificació i disseny del projecte
- Valoració de l'activitat que genera el PIJ un cop implantat
- Satisfacció dels destinataris.

\*S'avaluarà a partir de les fitxes de recollida

**Qui ho avaluarà**

Educadora social i Coordinadora tècnica. També hi haurà una avaluació per part dels joves participants que serà recollida per l'educadora social i/o dinamitzador/a.

**Quan s'avaluarà**

L'avaluació es farà al llarg de la implantació del programa i en finalitzar cada activitat concreta. Es redactarà un informe de conclusions segons fitxes de recollida de dades i indicadors esmentats.

**METODOLOGIA****Mecanismes d'interlocució**

- Treball interdepartamental: Reunions comissió interdepartamental sobretot pels temes de formació, habitatge, oci, salut, etc., que impliqui d'altres regidories.
- Recurs d'interlocució física: Reunions bimensuals (grup tècnic i grup social)
- Recurs d'interlocució virtual: Espai virtual de trobada (grup tècnic i grup social)
- Assemblea jove trimestral
- Reunions amb les entitats i associacions pertinents

**Recollida sistemàtica**

- Recull de les propostes que es gestionaran mitjançant les assemblees mediades per l'educadora social i a través de "l'espai virtual de trobada". L'assemblea jove servirà per ajustar les demandes en temes d'autonomia relacionades sobretot amb l'emancipació i la formació.
- Recull de la valoració a mode d'avaluació participativa sobre la idoneïtat del servei implantat i els projectes portats a terme a partir de la fitxa interna i la fitxa de participació que valoraran els joves conjuntament amb l'educadora social.



## PROGRAMA

### ELS RECURSOS POTENCIADORS DE L'AUTONOMIA PERSONAL

#### PROJECTE 7

#### QUÈ I COM DECIDIM A PARTIR DELS 16 ANYS?

##### **Objectiu general**

- Fomentar polítiques locals per afavorir l'autonomia dels/les joves
- Donar recursos als/les joves per conèixer i utilitzar el recursos locals i personals per adquirir autonomia.
- Treballar la integralitat de la personalitat en el desenvolupament de l'autonomia dels/les joves.

##### **Objectius específics**

- Obtenir informació sobre les opcions i recursos més valorats i utilitzats pel jovent per tenir comportaments autònoms.
- Crear dinàmiques de col·laboració entre els joves per estar informats i per evitar el risc d'aïllament a l'hora de prendre decisions.
- Identificar les causes del abandonament dels estudis o altre tipus de fracàs juvenil, respecte al seu projecte personal.

#### ACTIVITATS

- Tallers sobre:
  - Passos a seguir per prendre decisions: interessos, motivacions, possibilitats.
  - El pas a l'ESO, una nova etapa. I a Sant Climent què?
  - La generació Ni-ni: reflexionar junts sobre el passat i el futur més propers.
- Elaborar una base de dades que reculli les activitats dels joves a partir dels 16 anys, en el àmbits dels estudis, el treball i social.
- Reunions de treball dels responsables polítics i tècnics dels diferents departaments municipals per avaluar la situació dels joves i proposar polítiques transversals de millora d'oportunitats.

#### DESTINATARIS

Es configuraran grups de joves que abastin les següents franges d'edat per participar als tallers i per l'obtenció de les dades estadístiques.

- De 16 a 20anys



## **TEMPORALITZACIÓ**

Els tallers es portaran a terme successivament al llarg de la durada del programa, amb la participació de diferents grups de joves. Es preveu la participació de 10 grups, amb un total de 50 joves.

El disseny de la base de dades s'iniciarà al 2012 i es continuarà treballant al llarg de la durada de tot el programa, per mantenir-la actualitzada.

Els responsables municipals es reuniran com mínim 2 cops a l'any.

## **RECURSOS**

- RRHH: Coordinadora del Pla, Experts en les diferents temàtiques dels tallers i Educadora Social.
- Equipaments i material: espais propis per als joves

## **AVALUACIÓ**

El projecte serà avaluat amb l'aplicació de la metodologia participativa tenint en compte tots els agents implicats.

### **Què s'avaluarà**

- Adequació dels objectius.
- Qualitat dels continguts de cada activitat.
- Idoneïtat dels recursos destinats i temporalització.
- Grau de compliment de les activitats programades i dels terminis d'assoliment.
- Grau de participació i satisfacció dels destinataris.

### **Com s'avaluarà**

- Qualitat dels continguts de cada activitat
  - o Valoració per part dels participants en els tallers
  - o Valoració per part dels promotors del Pla
- Idoneïtat dels recursos destinats i temporalització
- Grau de compliment de les activitats programades i dels terminis d'assoliment.
  - o Compliment de la disponibilitat de recursos
- Grau de participació en els tallers/activitats:
  - o Grau d'implicació dels joves en les diferents etapes dels projecte
  - o Nombre de joves participants
  - o Diversitat de joves participants
  - o Valoració de les idees aportades en la fase de planificació i disseny del projecte
- Valoració de l'activitat que genera el PIJ un cop implantat
- Satisfacció dels destinataris.

\*S'avaluarà a partir de les fitxes de recollida

**Qui ho avaluarà**

Educadora social i Coordinadora tècnica. També hi haurà una avaluació per part dels joves participants que serà recollida per l'educadora social i/o dinamitzador/a.

**Quan s'avaluarà**

L'avaluació es farà al llarg de la implantació del programa i en finalitzar cada activitat concreta. Es redactarà un informe de conclusions segons fitxes de recollida de dades i indicadors esmentats.

**METODOLOGIA****Mecanismes d'interlocució**

- Treball interdepartamental: Reunions comissió interdepartamental sobretot pels temes de formació, habitatge, oci, salut, etc., que impliqui d'altres regidories.
- Recurs d'interlocució física: Reunions bimensuals (grup tècnic i grup social)
- Recurs d'interlocució virtual: Espai virtual de trobada (grup tècnic i grup social)
- Assemblea jove trimestral
- Reunions amb les entitats i associacions pertinents

**Recollida sistemàtica**

- Recull de les propostes que es gestionaran mitjançant les assemblees mediades per l'educadora social i a través de "l'espai virtual de trobada. L'assemblea jove servirà per ajustar les demandes en temes relacionats amb l'autonomia personal i la formació després de la finalització de l'ESO.
- Recull de la valoració a mode d'avaluació participativa sobre la idoneïtat del servei implantat i els projectes portats a terme a partir de la fitxa interna i la fitxa de participació que valoraran els joves conjuntament amb l'educadora social.



## PROGRAMA

### ELS RECURSOS POTENCIADORS DE L'AUTONOMIA PERSONAL

#### PROJECTE 8

#### LES NOVES TECNOLOGIES COM A SUPORT A L'AUTONOMIA PERSONAL

##### **Objectiu general**

- Fomentar polítiques locals per afavorir l'autonomia dels/les joves
- Donar recursos als/les joves per conèixer i utilitzar el recursos locals i personals per adquirir autonomia.
- Treballar la integralitat de la personalitat en el desenvolupament de l'autonomia dels/les joves.

##### **Objectius específics**

- Aconseguir que les noves tecnologies siguin una eina fiable pels joves a l'hora d'informar-se, comunicar-se i prendre decisions.
- Crear espais condicionats per portar a terme l'autoaprenentatge assistit.
- Informatitzar dades d'interès específic per a joves sobre diferents temes

#### ACTIVITATS

- Tallers sobre:
  - Tècniques d'autoaprenentatge, per l'elaboració d'itineraris personalitzats (formatius i/o professionals).
  - Les ofertes a Internet: llegir, triar, decidir.
- Establiment d'un servei permanent d'informació i assessoria en les categories relacionades amb: habitatge, gestió d'entitats sense ànim de lucre, assumptes jurídics, salut i prevenció, cultura i oci i vacances i estades.
- Creació d'una Web pròpia, amb enllaços específics adreçats a estudis, beques, feina, habitatge, transport, oci, drets, salut, etc.

#### DESTINATARIS

Es configuraran grups de joves que abasten les següents franges d'edat per participar als tallers.

De 16 a 20 anys

De 25 a 30 anys



## **TEMPORALITZACIÓ**

Els tallers es portaran a terme successivament al llarg de la durada del programa, amb la participació de diferents grups de joves. Es preveu la participació de 10 grups, amb un total de 50 joves.

El disseny de la Web s'iniciarà al 2012 i es continuarà treballant al llarg de la durada de tot el programa, per mantenir-la actualitzada.

## **RECURSOS**

- RRHH: Coordinadora del Pla, experts en les diferents temàtiques dels tallers i taules i, Educadora Social
- Equipaments i material als espais pels joves

## **AVALUACIÓ**

El projecte serà avaluat amb l'aplicació de la metodologia participativa tenint en compte tots els agents implicats.

### **Què s'avaluarà**

- Adequació dels objectius.
- Qualitat dels continguts de cada activitat.
- Idoneïtat dels recursos destinats i temporalització.
- Grau de compliment de les activitats programades i dels terminis d'assoliment.
- Grau de participació i satisfacció dels destinataris.

### **Com s'avaluarà**

- Qualitat dels continguts de cada activitat
  - o Valoració per part dels participants en els tallers
  - o Valoració per part dels promotors del Pla
- Idoneïtat dels recursos destinats i temporalització
- Grau de compliment de les activitats programades i dels terminis d'assoliment.
  - o Compliment de la disponibilitat de recursos
- Grau de participació en els tallers/activitats:
  - o Grau d'implicació dels joves en les diferents etapes dels projecte
  - o Nombre de joves participants
  - o Diversitat de joves participants
  - o Valoració de les idees aportades en la fase de planificació i disseny del projecte
- Valoració de l'activitat que genera el PIJ un cop implantat
- Satisfacció dels destinataris.

\*S'avaluarà a partir de les fitxes de recollida

**Qui ho avaluarà**

Educadora social i Coordinadora tècnica. També hi haurà una avaluació per part dels joves participants que serà recollida per l'educadora social i/o dinamitzador/a.

**Quan s'avaluarà**

L'avaluació es farà al llarg de la implantació del programa i en finalitzar cada activitat concreta. Es redactarà un informe de conclusions segons fitxes de recollida de dades i indicadors esmentats.

**METODOLOGIA****Mecanismes d'interlocució**

- Treball interdepartamental: Reunions comissió interdepartamental sobretot pels temes relacionats amb les TIC que implica totes les regidories de forma transversal.
- Recurs d'interlocució física: Reunions bimensuals (grup tècnic i grup social)
- Recurs d'interlocució virtual: Espai virtual de trobada (grup tècnic i grup social)
- Assemblea jove trimestral
- Reunions amb les entitats i associacions pertinents

**Recollida sistemàtica**

- Recull de les propostes que es gestionaran mitjançant les assemblees mediades per l'educadora social i a través de "l'espai virtual de trobada" que servirà coma font i receptacle del treball amb noves tecnologies.. L'assemblea jove servirà per ajustar les demandes en temes de TIC relacionades sobretot amb l'autoaprenentatge i el bon ús de les noves tecnologies.
- Recull de la valoració a mode d'avaluació participativa sobre la idoneïtat dels projectes portats a terme a partir de la fitxa interna i la fitxa de participació que valoraran els joves conjuntament amb l'educadora social.