

PLA LOCAL DE JOVENTUT

2016-19 Riudellots de la Selva

Juny de 2016



Ajuntament de
Riudellots de la Selva



Consell Comarcal
de la Selva

oficina **Jove**
de la Selva

Índex

Introducció	3
Procés metodològic	4
Anàlisi de la realitat juvenil	8
Context social i territorial	9
Joves i educació	19
Joves i treball	26
Joves i habitatge	37
Joves i salut	40
Joves, informació i participació	45
Joves, cultura i oci	50
Joves, mobilitat i cohesió social	53
Línies d'actuació	60
Disseny d'intervenció	61
Calendari	80
Recursos	81
Avaluació	83
Tancament	87

Introducció

Presentació

El Pla Local de Joventut 2016 - 2019 de Riudellots de la Selva (en endavant, PLJ) és un document que manifesta l'aposta per unes polítiques de joventut integrals i de qualitat per als propers anys a Riudellots de la Selva. En aquest Pla es recullen els principals reptes a desenvolupar en aquest municipi en matèria de joventut, d'acord amb els criteris establerts al Pla Nacional de Joventut 2010 – 2020 (PNJCat) i tenint en compte les necessitats i oportunitats del context local.

Aquest pla engloba polítiques dirigides a facilitar les transicions vitals de les persones joves de Riudellots (educativa, laboral, residencial i ciutadana), polítiques dirigides a millorar la qualitat de vida actual de les persones joves i al seu benestar, i també polítiques dirigides a transformar el context social que habiten els i les joves de Riudellots, a través de l'activació del potencial que tenen les persones joves com a agents de canvi que poden incidir en el seu entorn. Amb aquest conjunt de polítiques es pretén facilitar la realització del projecte de vida de cadascun dels i les joves del poble i generar oportunitats que permetin la mobilitat social mitjançant el trencament de la reproducció de les desigualtats.

Antecedents

Riudellots participa en el projecte de tècnics compartits de l'Oficina Jove de la Selva des dels inicis d'aquest projecte, l'any 2007. Aquesta figura va suposar un punt d'inflexió en aquest ajuntament, que fins aleshores no disposava de cap referent tècnic en joventut. Amb la redacció dels successius PLJ, les polítiques de joventut municipals han anat esdevenint cada vegada més integrals i han fet èmfasi en aspectes més nuclears de les persones joves. L'aposta del consistori en polítiques de joventut es va fer encara més palesa amb el projecte de construcció d'un Espai Jove, que es va inaugurar el 2010 i que des d'aleshores ha estat un espai obert, dinàmic i participatiu que ha permès implementar multitud de projectes en el municipi. Alhora, Riudellots de la Selva és un element important dins la xarxa comarcal de tècnics i regidors de joventut.

Procés metodològic

Principis rectors del PLJ i vinculats al PNJCat 2010-2020

Aquest PLJ segueix els principis rectors i els criteris metodològics del PNJCat 2010-2020, tant pel que fa a l'elaboració del propi Pla com pel que fa al disseny, la implementació i l'avaluació dels programes i projectes que se'n deriven.

Un dels puntals d'aquest PLJ ha estat la **participació** de les persones joves de Riudellots de la Selva en el disseny, l'execució i l'avaluació de les polítiques de joventut del municipi. La inclusió de les persones joves com a agents actius en les polítiques de joventut respon a la voluntat d'incorporar la perspectiva comunitària i afavorir un canvi de paradigma en l'administració pública per acostar-la a la **governança democràtica** (entenent que l'administració municipal ha de tenir un paper de facilitadora i de coordinadora dels agents implicats en les polítiques, que han de ser molts més que els polítics) i la **corresponsabilitat** (a través de la participació dels i les joves en les polítiques municipals). En aquest sentit, aquest PLJ va un pas més enllà en l'aposta de les polítiques municipals de joventut per a la participació, proposant **formes de democràcia directa** com els pressupostos participatius.

Per altra banda el PLJ té una voluntat **transformadora**, sobretot a través de l'apoderament dels joves, facilitant l'accés a les polítiques de joventut i als recursos per aconseguir un impacte real i que afavoreixi la **inclusió** i l'equitat de totes les persones joves i sigui un punt d'inflexió en la reproducció de les **desigualtats socials**. Per això les polítiques incloses en aquest Pla són molt diverses: perquè s'adrecen a totes les persones joves del territori, tenint en compte la seva **diversitat**. Si bé Riudellots és un municipi petit, el col·lectiu de joves és prou heterogeni com per haver de posar especial atenció a la pluralitat que el conforma.

Però per tal que les propostes incloses en el Pla siguin realment transformadores, cal que siguin unes polítiques de joventut **integrals**, que actuïn sobre totes les esferes i dimensions de la vida de les persones joves, amb el **treball transversal** en totes les seves fases, el treball interdepartamental en el mateix consistori, el **govern multinivell** amb altres administracions i el **treball en xarxa** amb altres agents del territori. En l'elaboració del Pla, s'ha tingut en compte en l'anàlisi de la realitat juvenil la multicausalitat de les problemàtiques i, en el disseny d'actuacions, s'ha posat especial atenció en els diferents processos que viuen els joves de Riudellots.

Per últim, el PLJ respon a la necessitat de treballar cap a unes polítiques de joventut **qualitatives i properes**, basades en l'adaptabilitat i l'**adequació** a les necessitats i realitat dels joves, incorporant la innovació i la creativitat com a valor de canvi. Un criteri que posa per sobre de tot el "fer bé" la feina basat en la relació directa, coherent i recíproca entre **proximitat**, diagnosi, disseny, adaptabilitat i avaluació.

Agents implicats en la redacció del PLJ

La redacció del PLJ de Riudellots ha anat a càrrec de la tècnica de joventut de l'Ajuntament de Riudellots de la Selva, que forma part de l'equip de tècnics compartits de l'Oficina Jove de la Selva. Han intervingut en la redacció del PLJ, a més, el responsable polític de joventut (el Regidor de Joventut de l'Ajuntament de Riudellots de la Selva) i el personal tècnic de l'Oficina Jove, que ha aportat, a banda del suport metodològic, informació comarcal actualitzada i real.

Criteris metodològics

La metodologia que s'ha desenvolupat per l'elaboració del PLJ de Riudellots de la Selva s'ha dissenyat a partir dels principis rectors citats anteriorment (participació, transformació, integralitat i qualitat).

El PLJ té dues parts diferenciades: per una banda, la diagnosi, que parteix de l'anàlisi de la realitat juvenil de Riudellots de la Selva (on es descriu la realitat dels joves del municipi) i, per l'altra, el disseny de la intervenció, on es recullen els objectius i les propostes d'actuació per donar resposta a les necessitats detectades en l'anàlisi.

L'anàlisi de la realitat juvenil inclou una anàlisi quantitativa, a partir de dades estadístiques, una visualització dels recursos i les polítiques destinades als joves del municipi (impulsades des del propi ajuntament, des d'altres institucions, des del sector provat o des del teixit social) i una anàlisi qualitativa, a partir de grups de discussió i entrevistes amb profunditat.

Es van realitzar, durant el mes de febrer de 2016, tres grups de discussió amb joves, dividits per franges d'edat. Per als grups de discussió amb joves, es va fer una convocatòria oberta a totes les persones joves de Riudellots, posant especial atenció en la difusió per tal d'assegurar que arribés a tot el col·lectiu de joves i facilitant l'accés de tota la diversitat de perfils de joves que hi ha en el municipi. En el grup de discussió es va utilitzar una dinàmica participativa per convidar els joves a expressar la seva visió del municipi. La dinàmica

requeria la presència de dues persones facilitadores per tal de garantir el bon funcionament de l'activitat, una de les quals era la tècnica de joventut i l'altra la dinamitzadora de l'Espai Jove (on es van dur a terme els grups de discussió). Una era l'encarregada de dinamitzar i conduir la dinàmica i l'altra recollia per escrit les reflexions, el discurs i les conclusions dels joves durant la dinàmica. Els objectius de la dinàmica eren:

- Donar l'espai als joves per a que aquests realitzin un anàlisi/radiografia de la situació del seu municipi.
- Recollir la percepció que tenen els joves del seu municipi en relació a les polítiques de joventut.
- Fomentar la participació activa dels joves en els processos de consulta municipal.
- Fomentar l'esperit crític i analític en la joventut.

La dinàmica consistia en la realització col·lectiva d'un mapa dinàmic, que s'anava construint a partir d'unes targetes amb icones que els participants anaven situant sobre el mapa a mesura que tractàvem diversos temes (educació, treball, salut, habitatge...). Les targetes amb les icones servien de fil conductor per interactuar amb el grup i que aquest expressés la seva opinió.

En total, van participar a la dinàmica 26 joves, repartits en els tres grups. El grup de joves més grans és el que va tenir menys participació. Per això aquesta franja d'edat es va reforçar, a posteriori, amb algunes entrevistes en profunditat a joves d'entitats que es troben dins aquest segment d'edat i amb una dinàmica amb un grup de 8 joves que formen part del projecte Hereus i Pubilles, amb els quals s'ha treballat la participació juvenil i el desenvolupament local a través del joc de rol interactiu "Smile urbo", que els ha permès realitzar un aprenentatge lúdic mitjançant aquest joc de simulació i la posterior aplicació d'aquest aprenentatge en el marc de la diagnosi per al PLJ de Riudellots de la Selva, com a opció d'afrontar reptes reals a partir de l'aprenentatge derivat del joc.

A banda de la participació de les persones joves en l'anàlisi qualitatiu de la realitat juvenil del municipi, s'han realitzat també entrevistes en profunditat a diversos agents socials que treballen, des de diferents àmbits, amb la gent jove de Riudellots de la Selva:

- Pere Rodríguez, director del CEIP Riudellots de la Selva

- Gerard Quiñones, membre de l'ACE Riudellots i coordinador dels equips base de Futbol Sala
- Carles Pedrola, entrenador del Club de Handbol Riudellots
- Jèssica Cuenca, responsable de l'escola Like a dream
- Albert Dubé, bibliotecari de la Biblioteca Municipal Anna Nadal i Serra
- Montse Casalprim, dinamitzadora de l'Espai Jove
- Pau Morales, responsable de l'Aula Musical
- Albert Pérez, membre de l'associació juvenil Riudelan
- Clara Barnés, Mariona Molina i Txell Martí, de l'Esplai "La petjada"
- Esmeralda Guirado, educadora social dels Serveis Bàsics d'Atenció Social
- Cristina Adroher, responsable de la Borsa de Treball municipal

En la visualització dels recursos i les polítiques de joventut del municipi, s'ha tingut en compte també l'avaluació de l'anterior PLJ de Riudellots de la Selva, que es va fer a principis del 2016. D'aquesta avaluació, en destaquem que en general s'han assolit els objectius que es determinaven en el PLJ 2012-15, segons els indicadors i criteris especificats en aquell Pla. En alguns àmbits, fins i tot s'ha anat molt més enllà dels criteris establerts, aprofitant oportunitats que s'han generat i que no estaven contemplades en el PLJ 2012-15, com és en l'àmbit de l'habitatge. En algun cas, el criteri no estava quantificat, com és el cas de les propostes corresponents a l'eix "Joves, informació i participació" del PLJ 2012-15, i en aquests casos s'ha fet una valoració més qualitativa, valorant positivament la feina feta en aquest àmbit però conscients que cal seguir treballant-hi.

En quant al disseny d'intervenció, s'ha realitzat en base als resultats de la diagnosi elaborada en la primera part del Pla i seguint els criteris metodològics explicats anteriorment: participació, qualitat, transformació i integralitat.

ANÀLISI DE LA REALITAT JUVENIL

L'anàlisi de la realitat juvenil de Riudellots es presenta estructurada segons els diferents àmbits temàtics i inclou aspectes relacionats amb el context territorial, el context social, l'educació, el treball, l'habitatge, la mobilitat, la salut, la cultura, la participació i el lleure. Per tal d'oferir una visió global de cada tema, s'ha optat per aportar diferents tipus de dades per tal que la suma d'aquestes permeti construir una visió genèrica de l'estat de la qüestió en cadascun dels eixos temàtics.

En aquest sentit, s'hi podran trobar dades estadístiques i informacions obtingudes a través de l'anàlisi sociodemogràfica de Riudellots de la Selva. Aquestes dades provenen principalment de l'Institut d'Estadística de Catalunya (Idescat), però també del padró municipal d'habitants i de diversos Departaments de la Generalitat de Catalunya (Observatori d'Empresa i Ocupació, Departament d'Ensenyament i Departament de Territori i Sostenibilitat.). També s'han utilitzat dades d'altres estudis com l'Enquesta a la Joventut de Catalunya 2012, l'Estat de la Joventut 2014 i els informes dels serveis de l'Oficina Jove de la Selva.

També s'hi aporten dades que presenten els recursos i les polítiques municipals impulsats per l'Ajuntament respecte cada àrea o departament en relació a cada àmbit temàtic. S'hi inclouen equipaments, programes, serveis i actuacions adreçats a joves o bé, adreçats a la població en general però que també incloguin els joves. Aquest conjunt de dades esdevé de gran importància ja que permet conèixer l'estat general de les polítiques juvenils i els recursos esmerçats dins cada àmbit temàtic per observar quines necessitats, de les detectades en l'anàlisi de la realitat juvenil, ja s'estan cobrint.

Finalment, també s'aporta la informació extreta de la percepció que tenen els diferents agents socials entrevistats i els joves participants en els grups de discussió explicats anteriorment.

En cada apartat, després de l'aportació d'aquest conglomerat de dades, s'hi presenta un apartat de conclusions per tal d'oferir una visió resumida i global de cada eix temàtic. Aquesta visió representarà el punt de partida per tal de concretar les línies d'intervenció del nou Pla Local de Joventut de Riudellots de la Selva.

1. CONTEXT SOCIAL I TERRITORIAL

La primera part d'aquesta diagnosi està dedicada al context territorial, que ens ha de permetre ubicar el municipi respecte a la comarca i donar informació del seu entorn més proper.

El segon apartat el dediquem al treball de les dades demogràfiques, que ens han de permetre obtenir informació sobre la població del municipi, fent incís en aquelles dades que serveixin per analitzar el sector de població jove.

1.1. Situació geogràfica de la comarca

La Selva és una comarca situada al nord-est de Catalunya i al sud de les terres gironines, que limita amb les Comarques del Maresme, el Vallès Oriental, Osona, la Garrotxa, el Gironès, el Baix Empordà i la Mar Mediterrània. Comprèn part de les comarques naturals de les Guillaries i del Baix Montseny.

La Selva és una comarca amb forts contrastos a causa de la seva gran diversitat: s'estén des del sector meridional de la Costa Brava amb Blanes, Lloret de Mar i Tossa de Mar, fins les muntanyes de les Guillaries, passant per una extensa plana interior amb Sils, Caldes de Malavella i Santa Coloma de Farners. La capital comarcal és Santa Coloma de Farners, situada al centre geogràfic, i les poblacions més grans són Blanes i Lloret de Mar, situades a la costa.



La comarca de la Selva és el territori més poblat i amb més índex proporció de joves de comarques gironines després del Gironès (dada del 2011. Font: Idescat). En els darrers 10 anys la comarca ha crescut un 40%, sobretot gràcies a l'oferta de nous habitatges i l'ocupació d'habitatges de segona residència com a habitatges habituals de les urbanitzacions. L'augment de població s'ha centrat sobretot a la franja d'edat de 30 a 49 anys. La població estrangera (17,96%) ha jugat un paper clau en aquest creixement situant la Selva com a tercera comarca amb més població estrangera de la província de Girona

A la Selva el 2011 hi havia 172.280 habitants, 30.026 dels quals eren joves de 16 a 29 anys, quantitat que representa el 17,43%.

La Selva inclou 26 municipis i es caracteritza per la seva dispersió territorial i poblacional, i la seva dèbil xarxa d'infraestructures viàries que connectin els municipis amb la seva capital, Santa Coloma de Farners, i els municipis entre si. Cal destacar també el fenomen de les urbanitzacions (hi han més de 90 urbanitzacions que concentren prop del 50% de la població de la comarca) i de la dispersió d'habitants en municipis petits (6 municipis amb més del 70% de dispersió. Font: PLIS 2011).

Segons la seva mida poblacional trobem la següent distribució de municipis:

- Municipis grans (més de 30.000 h): 7,69 %
- Municipis mitjans (entre 3.000 i 30.000 h): 46,15 %
- Municipis petits (entre 1.000 i 3.000 h): 26,92%
- Municipis molt petits (menys de 1.000 h): 19,23%

A nivell territorial s'ha estructurat la comarca en 5 àrees que responen a criteris de proximitat, necessitats, afinitats i tradició de treball:

- 1.- Selva Nord.
- 2.- Selva Interior.
- 3.- La Plana de la Selva
- 4.- Selva Sud.
- 5.- Selva Marítima.



1.2. Situació geogràfica del municipi

El municipi de Riudellots de la Selva, amb una extensió de 13,38 Km², es troba situat a la conca mitjana de l'Onyar, al nord de la comarca de la Selva i limitant amb el Gironès.

En la major part de la seva història, Riudellots ha estat un poble rural amb especial dedicació a l'agricultura i a la ramaderia. Malgrat que aquesta activitat es manté, des de la segona meitat del segle XX Riudellots ha anat transformant la seva economia i ha esdevingut un poble majoritàriament industrialitzat. En aquest sentit cal destacar la creació del Polígon Industrial a la dècada de 1970.

Tradicionalment Riudellots s'ha caracteritzat per ser un poble entre rius, malmès per les freqüents inundacions, i actualment això s'ha traduït en el fet d'estar entre vies de comunicació. En l'actualitat Riudellots es trobi al bell mig d'un importantíssim nucli de comunicacions: Aeroport, Autovia A-2, Eix Transversal, Autopista A-7 i l'estació de tren. Aquesta situació fa que els importants problemes de mobilitat que es donen a la Selva siguin atenuats en el cas de Riudellots, si bé és cert que la comunicació és molt més fàcil i fluida amb Girona que no pas amb la resta de la comarca de la Selva.

1.3. Visualització dels recursos i les polítiques del context territorial

Des del període 2008-2011 les polítiques de joventut s'han anat desenvolupant per tota la comarca i en les dues últimes legislatures la totalitat dels municipis de la Selva han tingut un Pla Local de Joventut i han executat projectes de joventut inclosos en aquest pla, si bé és cert que, en els darrers 4 anys, Brunyola, Osor i Susqueda no han actualitzat el seu PLJ. Aquest desplegament de les polítiques de joventut s'ha realitzat mitjançant la tasca dels professionals de joventut que treballen a la comarca. Actualment un total de 22 municipis (el 85%) disposen d'un referent de joventut (ja sigui tècnic -amb dedicació exclusiva o no- o dinamitzador), la meitat dels quals són tècnics compartits de l'Oficina Jove. El Consell Comarcal de la Selva, mitjançant l'Oficina Jove actua com a element aglutinador i coordinador de dos projectes que tenen una incidència molt directe en el territori i en els quals Riudellots de la Selva participa activament:

- el projecte de tècnics compartits
- la Taula de regidors de joventut i la Taula de tècnics de joventut.

L'Oficina Jove de la Selva és el recurs principal de les polítiques de joventut que treballa a nivell comarcal. A part de donar suport i assessorament als municipis en matèria de joventut, desenvolupa una tasca molt important en tant que permet que aquells municipis amb menys recursos disposin d'un tècnic que els permeti desenvolupar les polítiques juvenils municipals. Pel que fa als serveis, l'Oficina Jove actua com a Punt d'Informació Juvenil, tramita carnets juvenils i té serveis específics de treball i de salut, a més de disposar d'una impulsora de Garantia Juvenil.

En l'àmbit municipal, Riudellots de la Selva compta amb un Espai Jove, atès per una dinamitzadora juvenil, que obre cada dia de dilluns a divendres de 4h a 8h de la tarda i i disposa dels següents espais:

- 1.- Punt d'Informació Juvenil
- 2.- Sala polivalent
- 3.- Aula d'informàtica
4. Aula de deures
- 5.- Aula d'estudi
- 6.- Aula d'esbarjo (jocs de taula, *playstation*, televisor, biblioteca...)
- 7.- Despatx per a reunions
- 8.- Buc d'assaig

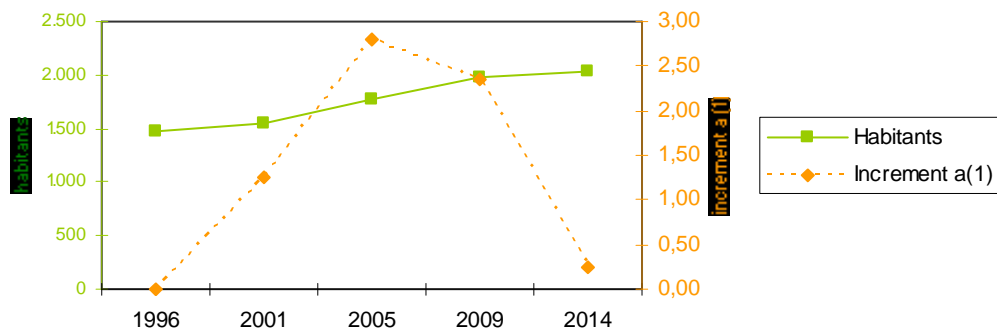
1.4. Anàlisi de la realitat del context territorial

A continuació es presenten dades quantitatives referents a la població en general de Riudellots de la Selva i també de la població jove, comparant-les amb les dades de La Selva i Catalunya.

Tal i com ens mostra la gràfica següent, la població de Riudellots va experimentar un creixement sostingut durant el període que va del 1996 al 2009. A partir del 2009, coincidint

amb l'esclat de la crisi econòmica, la població ha continuat augmentant, però molt menys del que ho havia fet en els anys anteriors, per això la línia que assenyalava l'increment descendeix en els últims anys. El febrer de 2016 Riudellots de la Selva té una població total de 2046 habitants, fet que confirma l'estancament del creixement poblacional.

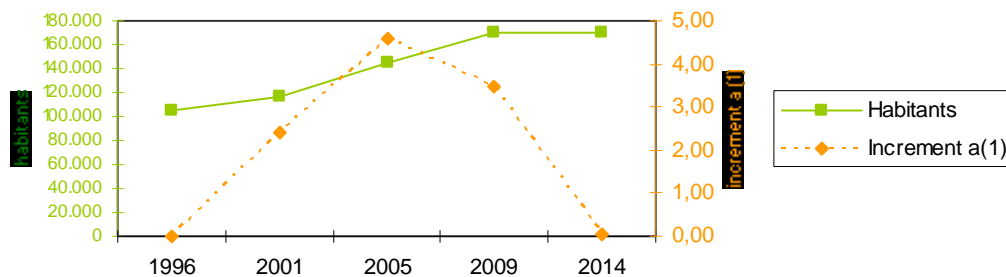
Gràfica 1.1 Evolució de la població de Riudellots de la Selva 1996-2014



Font: Elaboració pròpia a partir de les dades del padró continu de població. Idescat

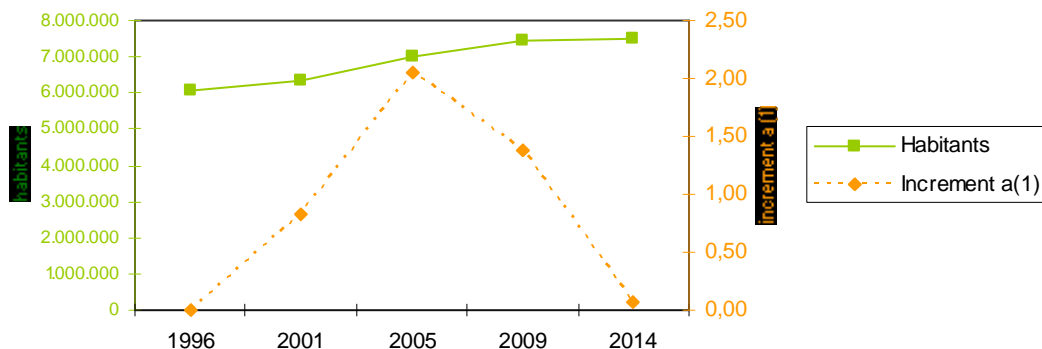
Aquesta mateixa evolució la trobem al conjunt de la comarca de la Selva i de Catalunya (gràfiques 1.2 i 1.3), on el creixement de la població repeteix els mateixos patrons que la de Riudellots de la Selva.

Gràfica 1.2 Evolució de la població de la Selva 1996-2014



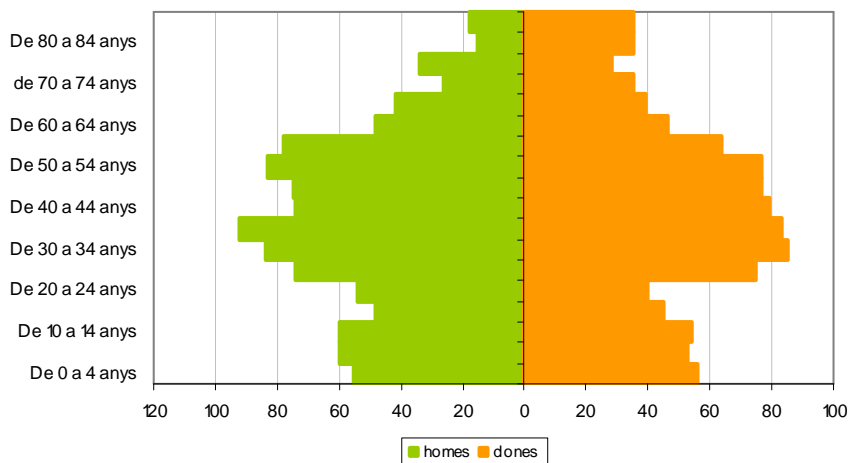
Font: Elaboració pròpia a partir de les dades del padró continu de població. Idescat

Gràfica 1.3 Evolució de la població de Catalunya 1996-2014



Font: Elaboració pròpia a partir de les dades del padró continu de població. Idescat

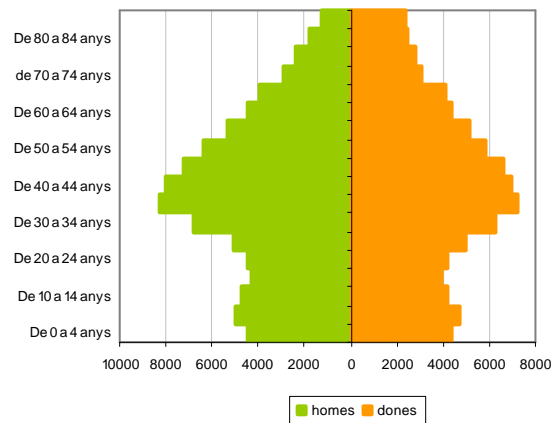
Gràfica 1.4 Piràmide de població de Riudellots de la Selva 2014



Font: Elaboració pròpia a partir de les dades del padró continu de població. Idescat

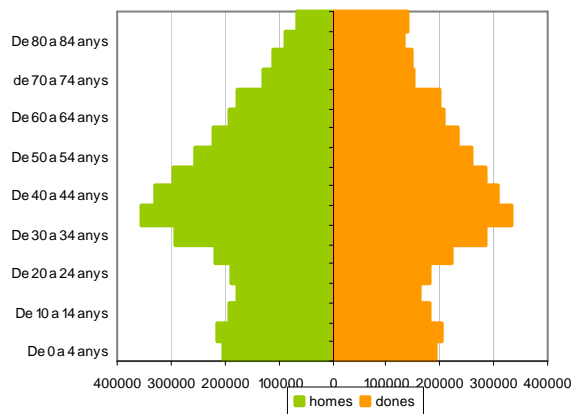
A la piràmide de població de Riudellots de la Selva observem com les franges més poblades són les de la població adulta, sent el grup de 25 a 39 anys en els homes i el de 30 a 34 anys en les dones els que tenen més habitants. En les franges d'edat més avançada, hi ha més població femenina que masculina, com sol ser habitual a Catalunya donada la major esperança de vida entre les dones. Aquesta piràmide de població compleix en bona mesura amb l'estàndard de Catalunya, si bé és una mica més irregular, ja que en el cas de municipis petits les oscil·lacions en la població són molt més notòries en la gràfica, com es veu en les gràfiques següents.

Gràfica 1.5 Piràmide de població de La Selva 2014



Font: Elaboració pròpia a partir de les dades del padró continu de població. Idescat

Gràfica 1.6 Piràmide de població de Catalunya 2014



Font: Elaboració pròpia a partir de les dades del padró continu de població. Idescat

En tots els casos, la figura resultant és una piràmide amb forma de fus típica dels municipis catalans, en la qual destaca un part central especialment crescuda, una part alta piramidal i una base estreta en lleuger creixement. Aquesta forma tant particular s'explica per diversos motius:

- La part central, molt crescuda, respon a l'històric "Baby Boom", un fenomen comú al conjunt de l'estat espanyol derivat de la recuperació econòmica que va viure el país passats els pitjors anys de la dictadura franquista.

- A les franges joves s'observa una important reducció de la població derivada de la davallada de la natalitat.

- Un lleuger creixement de les franges infantils produït pels naixements de les franges adultes més poblades (és a dir, els fills del “Baby Boom”).

Centrant-nos en la franja d'edat juvenil, veurem que la proporció de joves a Riudellots ha passat d'estar lleugerament per sota les mitjanes comarcals i nacionals l'any 1996, a estar lleugerament per sobre l'any 2014.

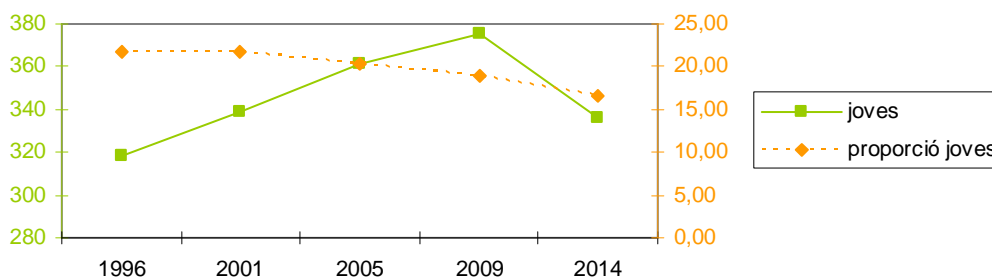
Taula A. Evolució de la població jove i la proporció de joves de 15 a 29 anys respecte al total de la població 1996-2014 Riudellots, La Selva i Catalunya

	1996		2001		2005		2009		2014	
	joves	proporció joves	joves	proporció joves	joves	proporció joves	joves	proporció joves	joves	proporció joves
Riudellots de la Selva	318	21,71	339	21,77	361	20,34	375	18,90	336	16,58
La Selva	24.526	23,40	25.007	21,30	29.868	20,68	32.140	18,97	26.954	15,83
Catalunya	1.454.489	23,88	1.380.599	21,77	1.426.772	20,40	1.350.499	18,07	1.147.556	15,26

Font: Elaboració pròpia a partir de les dades d'estadística de la població 1996, cens 2001 i padró continu d'habitants. Idescat.

En les següents gràfiques d'evolució de la població jove, s'observa una davallada de la població jove en els darrers 5 anys. Pel que fa a la proporció de joves, hi ha una progressiva disminució d'aquesta franja d'edat, fet que comporta un lent però continuat envelliment de la població.

Gràfica 1.7 Evolució de la població jove de 15 a 29 anys. Riudellots de la Selva 1996-2014



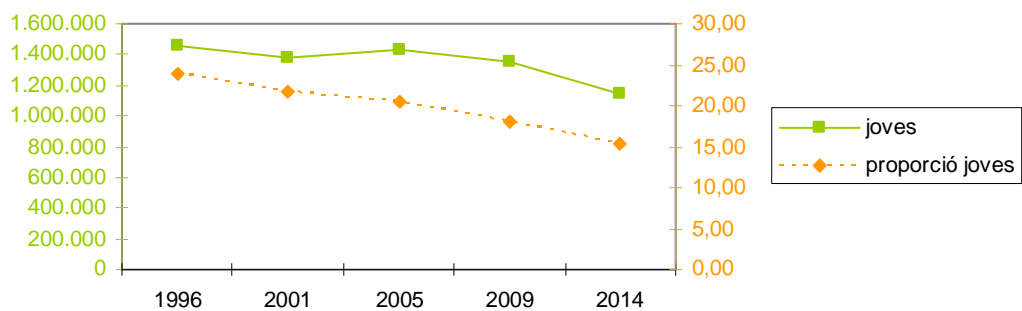
Font: Elaboració pròpia a partir de les dades del cens 1996 i del padró continuo de població. Idescat

Gràfica 1.8 Evolució de la població jove de 15 a 29 anys. La Selva 1996-2014



Font: Elaboració pròpia a partir de les dades del cens 1996 i del padró continuo de població. Idescat

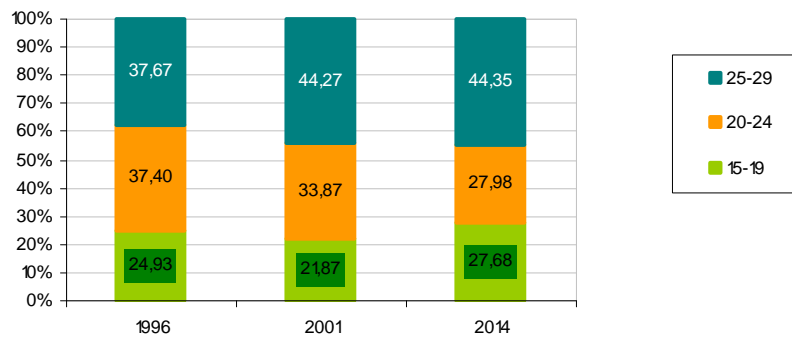
Gràfica 1.9 Evolució de la població jove de 15 a 29 anys. Catalunya 1996-2014



Font: Elaboració pròpia a partir de les dades del cens 1996 i del padró continuo de població. Idescat

És interessant també, veure com ha evolucionat la proporció dins del col·lectiu jove per detectar quines franges d'edat han augmentat i quines no. Amb el següent gràfic podem observar que la tendència és que dins la població jove cada cop sigui més nombrosa la franja d'edat de 25 a 29 anys.

Gràfica 1.10 Evolució de la proporció de joves de 15 a 29 anys per franges d'edat quinquennals (%). Riudellots de la Selva 1996-2014



Font: Elaboració pròpia a partir de les dades del cens 1996 i del padró continuu de població. Idescat

Conclusions

- S'ha produït una reducció en el ritme de creixement de la població a Riudellots de la Selva, si bé el total d'habitants continua augmentant. Aquesta frenada en l'increment poblacional es deu principalment a la disminució de l'arribada de població immigrada i a la reducció de la natalitat.
- La franja d'edat més poblada en l'actualitat és la que va dels 30 als 39 anys de manera que no hi ha un problema destacable d'envelliment de la població.
- Les dinàmiques de població de Riudellots coincideixen, a grans trets, amb les dinàmiques que es donen a la Selva i Catalunya, de manera que Riudellots segueix en general l'estàndard poblacional actual.

2. JOVES I EDUCACIÓ

L'educació ocupa un paper primordial en el desenvolupament de les oportunitats presents i futures de les persones joves. Per una part, l'elecció d'un itinerari formatiu determina, en bona mesura, les oportunitats en el món laboral; de l'altra, l'educació integral i continuada de la persona incorpora l'aprenentatge d'habilitats i actituds, aspectes totalment fonamentals en la configuració de les identitats i del desenvolupament personal.

Les dades quantitatives analitzades a continuació i el treball qualitatiu fet amb els grups de discussió i entrevistes han de permetre obtenir la informació necessària per establir quina incidència han de tenir les polítiques educatives en el conjunt de les polítiques de joventut d'aquest PLJ.

2.1. Visualització dels recursos i les polítiques educatives

Riudellots de la Selva no compta amb cap centre educatiu de secundària, de manera que tots els joves del municipi han de desplaçar-se per poder assolir els estudis d'educació secundària. El centres educatiu de referència és l'IES Cassà de la Selva. És un centre d'Educació Secundària de titularitat pública dependent del Departament d'Ensenyament de la Generalitat, que imparteix els quatre cursos d'Educació Secundària Obligatòria (ESO) i els dos cursos de Batxillerat de les modalitats de Ciències i Tecnologia i Humanitats i Ciències Socials. La zona d'escolarització que correspon a aquest institut comprèn els municipis de Cassà de la Selva, Caldes de Malavella (Batxillerat), Riudellots de la Selva, Campllong, Llambilles i Sant Andreu Salou.

A Riudellots de la Selva hi ha els següents serveis educatius:

- Llar d'infants municipal
- CEIP Riudellots
- Casa de cultura: disposa de 3 aules formatives i programa cursos i tallers, de diversa durada (anuals, trimestrals o d'un sol dia) i temàtica diversa.
- Escola d'Art/ Aula de Música: ubicades a l'edifici de l'Espai Jove.

A banda, a Riudellots hi ha un centre privat, L'Aula, que ofereix serveis de reforç escolar, logopèdia, atenció psicopedagògica i formació diversa (idiomes, etc.). És un centre de

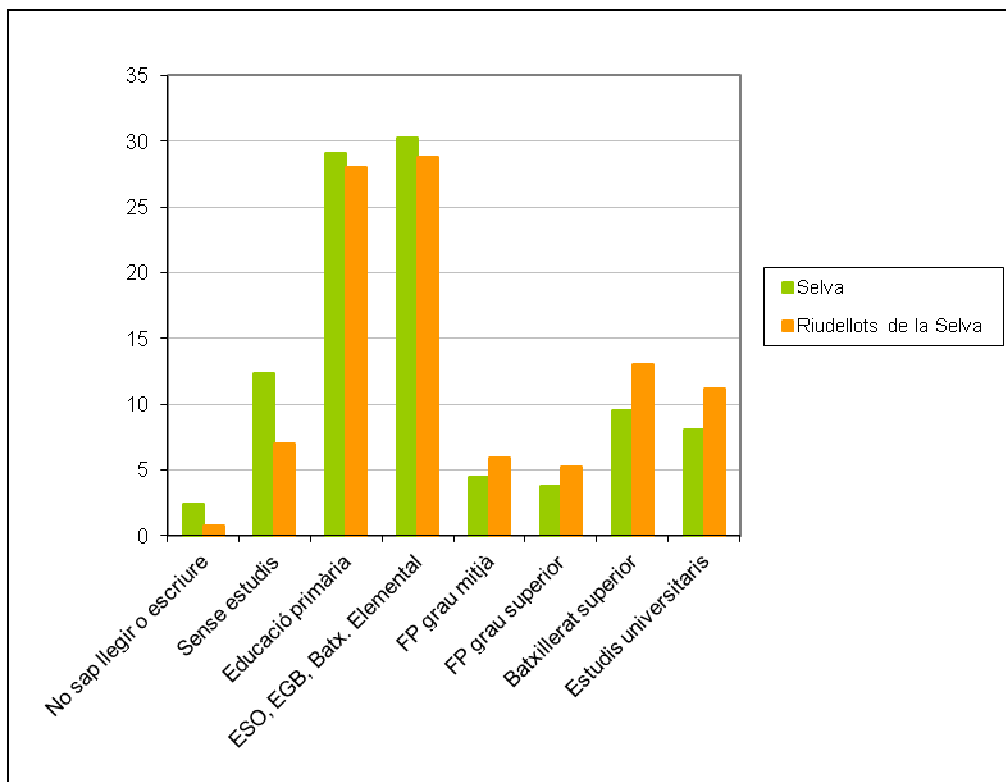
formació on s'imparteixen classes, tallers i cursos i s'assessora a pares i alumnes. Hi assisteixen molts joves estudiants del municipi.

Com a iniciativa destacada en l'àmbit educatiu adreçada als joves de Riudellots, hi ha un premi econòmic atorgat per l'Ajuntament a tots aquells estudiants que han acabat Batxillerat o un Cicle Formatiu de Grau Mitjà o Superior.

2.2. Anàlisi de la realitat de joves i educació

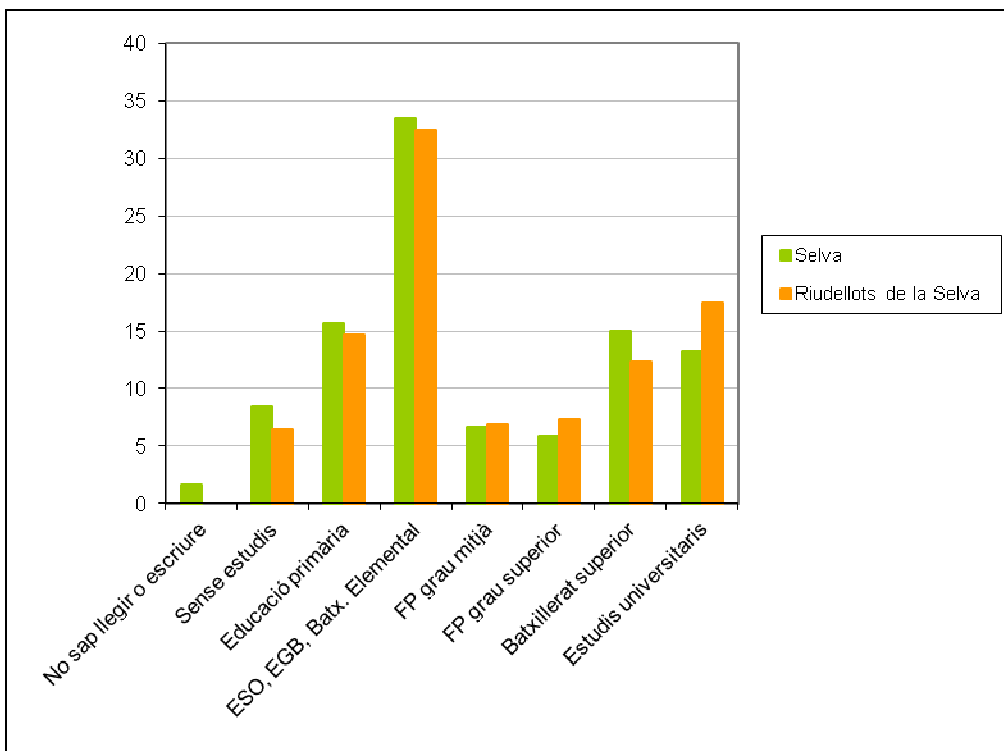
Les dades quantitatives de nivell d'instrucció disponibles a Idescat són dels anys 2001 i 2011. Aquests dades poden ser desfasades, però dibuixen una línia d'evolució que pot servir per apuntar una certa tendència vigent.

Gràfic 2.1 Nivell d'estudis Majors de 10 anys Riudellots – La Selva 2001



Font: Idescat, a partir del Cens de població i habitatges de l'INE.

Gràfic 2.2 Nivell d'estudis Majors de 10 anys Riudellots – La Selva 2011



Font: Idescat, a partir del Cens de població i habitatges de l'INE.

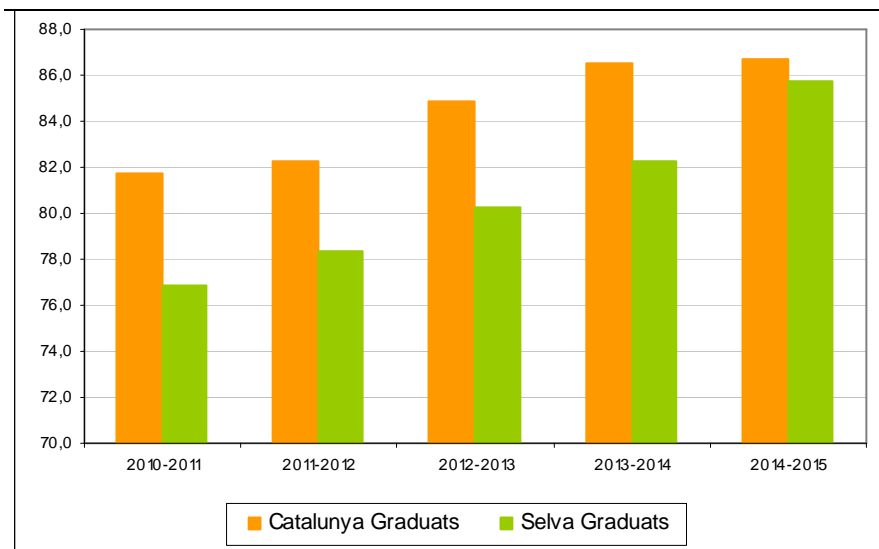
La comparativa entre els nivells d'instrucció de Riudellots i els de la comarca mostra que a Riudellots la població jove està més instruïda que la mitjana de La Selva: mentre que en els nivells d'instrucció baixos (analfabets, sense estudis, educació primària i obligatòria), Riudellots està per sota de la mitjana comarcal, en els nivells d'instrucció més alts (FP, batxillerat superior i universitat) el nivell municipal està per sobre del comarcal. De manera que podem afirmar que la població de Riudellots de la Selva té un nivell d'instrucció superior a la mitjana de la comarca.

Aquesta superioritat, que al 2001 era molt evident, es fa menys notòria al 2011, si bé la tendència general continua sent aquesta, amb l'excepció del nivell de batxillerat superior. A pesar d'això, a Riudellots, si considerem les xifres absolutes, les persones que tenen poca instrucció (fins a Educació Primària) disminueixen el 2011 respecte el 2001, i augmenten els nivells alts (d'ESO en amunt). Malgrat que, com que el total de la comarca també augmenta en la gràfica no s'aprecii aquest increment, si observem els nombres absoluts veurem que

augmenten en tots els nivells d'instrucció a partir d'ESO. Per tant, el nivell d'instrucció general de la població ha augmentat en aquesta darrera dècada.

Una altra informació important, tot i que no en tenim dades municipals, és la taxa de graduació de secundària que ens mostra el següent gràfic. En aquest sentit podem comparar el nivell de graduats d'àmbit comarcal amb el d'àmbit català.

Gràfic 2.3. Taxa de graduació d'alumnes que finalitzen ESO Catalunya-La Selva



Font: Departament d'Ensenyament. Servei d'Indicadors i Estadística. Estadística de l'Ensenyament.

En la gràfica s'observa un creixement continuat els darrers cinc cursos del nombre de graduats. Destaca també que la diferència entre el nivell comarcal (històricament molt per sota de la mitjana nacional) i el català, en el darrer curs, s'ha escurçat notablement i la diferència ara és només d'un punt percentual, mentre que, els altres anys, superava els quatre punts.

Pel que fa al pes del sector públic, no hi ha dades de Riudellots de la Selva perquè no disposa de centres d'educació secundària. A nivell comarcal, com s'observa a la següent taula, el percentatge d'alumnes que estudien en centres públics és molt elevat. A més aquesta tendència ha anat en augment en els darrers anys, tret del batxillerat, el darrer curs del qual mostra un retrocés respecte cinc anys abans.

Taula C. Pes del sector públic a l'educació secundària			
Pes del sector públic a l'educació secundària a la Selva: ESO			
Curs	Nº alum. C. públics	Nº alum total	Percentatge
2004-2005	4222	5228	80,76
2008-2009	5019	6023	83,33
2014-2015	5569	6531	85,27
Pes del sector públic a l'educació secundària a la Selva: Batxillerat			
Curs	Nº alum. C. públics	Nº alum total	Percentatge
2004-2005	1357	1437	94,43
2008-2009	1374	1478	92,96
2014-2015	1480	1565	86,71
Pes del sector públic a l'educació secundària a la Selva: Cicles Formatius			
Curs	Nº alum. C. públics	Nº alum total	Percentatge
2004-2005	621	640	97,03
2008-2009	1056	1066	99,06
2014-2015	1556	1556	100,00

Font: Departament d'Ensenyament. Servei d'Indicadors i Estadística. Estadística de l'Ensenyament

Un cop analitzades les dades quantitatives passem a veure les opinions extrems dels grups de discussió i les entrevistes.

Tant els joves com els agents socials entrevistats coincideixen en fer una bona valoració de l'escola de Riudellots i de la transició entre escola i institut. Des de l'escola, es vetlla per fer una bona preparació per al pas a l'IES, tant a nivell acadèmic com en l'àmbit més humà: s'assisteix des de l'escola a les jornades de portes obertes de l'IES Cassà, els alumnes de 1r d'ESO que són ex-alumnes del CEIP Riudellots van a explicar la seva experiència als alumnes de 6è de l'escola, etc. Més del 90% dels alumnes de l'escola de Riudellots van a fer l'ESO a l'IES Cassà. En general es fa una bona valoració de l'escola. El nivell d'aprenentatge és mitjà-alt i acadèmicament arriben ben preparats a l'IES. L'escola gaudeix de bona reputació i hi ha alumnes de fora del municipi que s'hi desplacen per estudiar-hi. És petita, tranquil·la, d'una sola línia, amb 190 alumnes en total i una ràtio d'uns 20 alumnes per aula. Hi ha molt pocs alumnes d'origen immigrant i la majoria de nous són catalanoparlants. Tot i amb això, hi ha dos grups de suport organitzats des de Serveis Socials (un de conversa i un de suport acadèmic), per a infants amb menys recursos econòmics i amb dificultats acadèmiques, però hi ha pocs casos d'aquestes necessitats, ja que en general no hi ha grans diferències de classe social entre l'alumnat.

Els joves manifesten que acadèmicament no noten gaire diferència quan passen a l'IES, però sí que hi ha diferència en quant a la dimensió del centre: acostumats a un centre petit, amb pocs companys i amb un tracte molt familiar amb el professorat, es troben després en un centre gran, amb molts alumnes de pobles diferents, molts professors, etc. Però la majoria dels joves ho viuen positivament, com un moment de fer noves coneixences, d'ampliar el grup d'amics, d'establir noves relacions i poder escollir els amics segons l'afinitat personal.

Diversos agents socials entrevistats, però, han detectat un preocupant nivell d'angoixa relacionada amb els estudis entre els alumnes de l'institut, a partir de 2n d'ESO. Els professionals que estan més en contacte diari amb els joves d'aquesta edat, observen que la majoria d'ells senten molta pressió en els estudis: hi ha molta exigència per part de l'IES i autoexigència per part dels mateixos joves. Viuen els estudis de manera molt estressant i això genera problemes d'angoixa i de desatenció dels hàbits saludables (alimentació, descans, son, lleure...), fins a donar-se casos d'autolesions.

Quan els joves són preguntats per aquest tema, les respostes van en aquesta mateixa línia i, en el cas de grups de discussió on hi havia joves que estudien o han estudiat en altres centres educatius, es detecten diferències notables entre els diferents centres. Recollint les diverses opinions, l'IES Cassà presenta un nivell d'exigència i disciplina més alt que altres instituts de la contrada. Un dels factors que hi influeixen és la distribució de les proves d'avaluació, que en altres centres es concentren en períodes de temps més reduïts (d'unes 2 setmanes per trimestre) mentre que el model d'avaluació de l'IES Cassà comporta que els alumnes tenen exàmens durant tot el curs i això els genera una sensació de pressió constant i de falta de distensió.

Els joves participants en els grups de discussió expliquen també que utilitzen a vegades la biblioteca per a estudiar o fer deures, però que per realitzar treballs en grup utilitzen l'Espai Jove, ja que a la biblioteca no poden parlar. Els estudiants d'ESO demanen poder fer ús també de l'aula d'estudi de l'Espai Jove, que inicialment estava reservada a alumnes d'estudis post-obligatoris. Argumenten que a casa es distreuen més i prefereixen estudiar en espais municipals habilitats per a aquesta funció. Els professionals de la biblioteca i l'Espai Jove entrevistats coincideixen en aquesta descripció de l'ús d'aquests equipaments en relació als estudis.

Pel que fa a l'oferta formativa, joves i agents coincideixen en la suficiència de l'oferta que els estudiants de Riudellots tenen a l'abast, ja que a l'IES Cassà s'ofereixen, a més de l'ESO, totes les modalitats de batxillerat excepte l'artístic i, a més, Riudellots té fàcil accés a altres

poblacions properes on s'ofereixen altres tipus d'ensenyaments reglats (cicles formatius, etc.) i programes educatius diversos (escola d'adults, cursos de preparació de proves d'accés a cicles formatius, graduat d'ESO, PFI...). Per als estudis universitaris, els joves de Riudellots es desplacen sobretot a Girona i a Barcelona.

2.3. Conclusions

- Pel que fa a joves i educació, les dades quantitatives de què disposem són poc rellevants, ja que només hi ha dades municipals del 2001 i 2011 sobre el nivell d'instrucció i, de la resta d'ítems valorats, només existeixen dades comarcals, amb l'agreujant que els joves de Riudellots es desplacen fora de la comarca per cursar els estudis superiors. Tindran més pes, doncs, en aquest àmbit, les dades qualitatives.
- Els joves de Riudellots tenen fàcil accés a una oferta formativa suficient i diversa.
- Existeixen suficients recursos municipals per cobrir la necessitat d'espais d'estudi dels joves, a través dels equipaments de la biblioteca i l'Espai Jove. En aquest darrer, disposen d'una aula per fer deures i treballs en grup i d'una aula d'estudi (per a l'estudi individual i silenciós), si bé convindria revisar la normativa d'ús d'aquesta aula per tal de poder-ne ampliar la franja d'edat d'usuaris.
- Es detecta un problema generalitzat d'estrés entre els estudiants a partir de 2n d'ESO. Caldria treballar temes com: organització del temps, tècniques d'estudi, gestió d'estrés i tensions, gestió de les emocions i sentiments, etc.

3. JOVES I TREBALL

L'ocupabilitat i la qualitat del treball són dimensions estratègiques en la transició laboral de les persones joves. Hem d'entendre l'esfera laboral com un dels principals elements estructuradors de la vida social dels individus. La professió, la categoria professional, els ingressos econòmics, l'estructuració dels temps que deriven de l'activitat laboral són dimensions que mostren una correlació directa amb la posició que s'ocupa dins del sistema social i les oportunitats de desenvolupament personal de les persones joves.

Les dades quantitatives analitzades a continuació i el treball qualitatiu fet amb els grups de discussió i entrevistes han de determinar quina realitat existeix a Riudellots de la Selva en quant a ocupació, i en conseqüència establir quina incidència han de tenir les polítiques laborals en el conjunt de les polítiques del PLJ.

3.1. Visualització dels recursos i les polítiques municipals

A Riudellots de la Selva existeixen els següents recursos de l'Ajuntament i d'altres administracions:

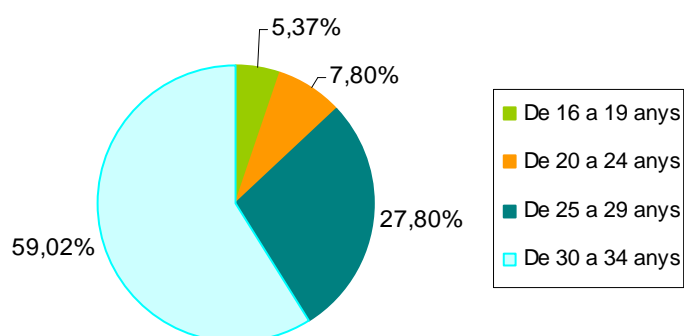
- Un servei d'orientació laboral i Borsa de Treball municipals, que ofereix als ciutadans la consulta d'ofertes laborals, la inscripció a processos selectius, el suport en la redacció de CV i cartes de presentació, i una oferta de cursos i tallers per millorar l'ocupabilitat. També ofereix a les empreses la gestió d'ofertes laborals, la publicació d'anuncis a internet i la cessió d'espais per realitzar processos selectius. Disposa d'un conveni amb Càrites i la Fundació Tresc per a la incorporació de persones amb discapacitats en empreses a través de la Borsa de Treball.
- El projecte Brigada Jove, de formació i inserció laboral, amb el suport de l'Oficina Jove de la Selva.
- Programa Fem ocupació per joves, impulsat pel Consell Comarcal de la Selva i subvencionat pel Servei Català d'Ocupació.
- Inscripció al programa Garantia Juvenil, a través de la dinamitzadora de l'Espai Jove en coordinació amb la impulsora de Garantia a l'Oficina Jove de la Selva.
- Centre Especial de Treball Raft3, per a persones discapacitades en edat laboral.

3.2. Anàlisi de la realitat juvenil

La primera dada quantitativa que destaquem en l'anàlisi de la realitat laboral dels joves de Riudellots és l'atur juvenil registrat, és a dir, la quantitat de joves que s'han inscrit al servei d'ocupació. Cal dir que aquesta dada és una idea aproximada de la dimensió del problema de l'atur juvenil, perquè de l'atur registrat i, per tant, només comptabilitza aquelles persones que estan a l'atur i han anat a les oficines d'ocupació a notificar-ho. Aquest indicador, per tant, infravalora el pes real de l'atur, però és vàlid per comparar-lo amb el mateix indicador a altres nivells territorials o veure'n l'evolució al llarg del temps.

Al 2015 hi havia 20 joves de mitjana, cosa que suposa un 2,1% del total de joves de Riudellots. Si comparem la xifra amb el nombre total de població registrada a l'atur, els joves suposen un 26% del total de persones registrades a l'atur. Entrant en detall amb les dades, analitzem l'atur registrat segons franges d'edat i també l'evolució en els darrers anys.

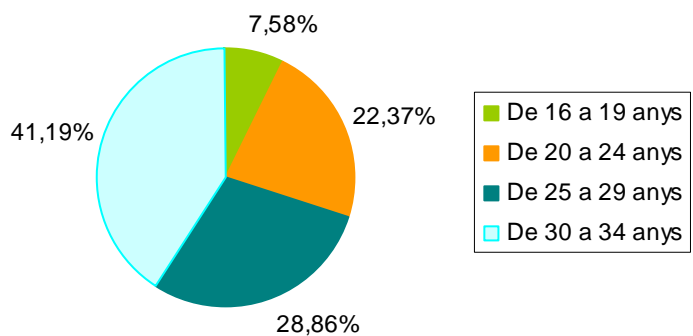
Gràfic 3.1 Atur juvenil registrat segons edat. Riudellots de la Selva 2015



Font: Idescat, a partir de les dades del Departament d'Empresa i Ocupació.

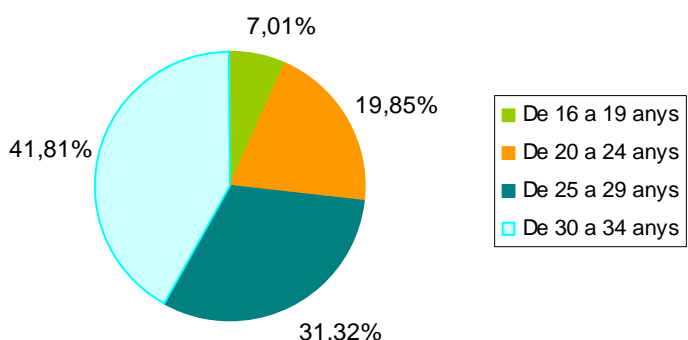
Com és lògic, les franges d'edat que més atur registren són les superiors: el 59% dels joves registrats tenen entre 30 i 34 anys i el 27% en tenen entre 25 i 29. La causa principal d'aquesta distribució per edats és que molts dels joves de menys de 25 anys estan estudiant i no s'han registrat com a demandants d'ocupació. És interessant comparar aquesta informació amb les dades comarcals i de Catalunya.

Gràfic 3.2 Atur juvenil registrat segons edat. La Selva 2015



Font: Idescat, a partir de les dades del Departament d'Empresa i Ocupació

Gràfic 3.3 Atur juvenil registrat segons edat. Catalunya 2015



Font: Idescat, a partir de les dades del Departament d'Empresa i Ocupació

En aquests gràfics veiem que la dinàmica que es produeix a Riudellots és similar a la catalana o la de la comarca, però en el cas de Riudellots el percentatge corresponent a la franja de 20 a 24 anys és molt inferior al de la comarca i Catalunya. Això inclou tres factors de perfils diferenciats i difícils de quantificar:

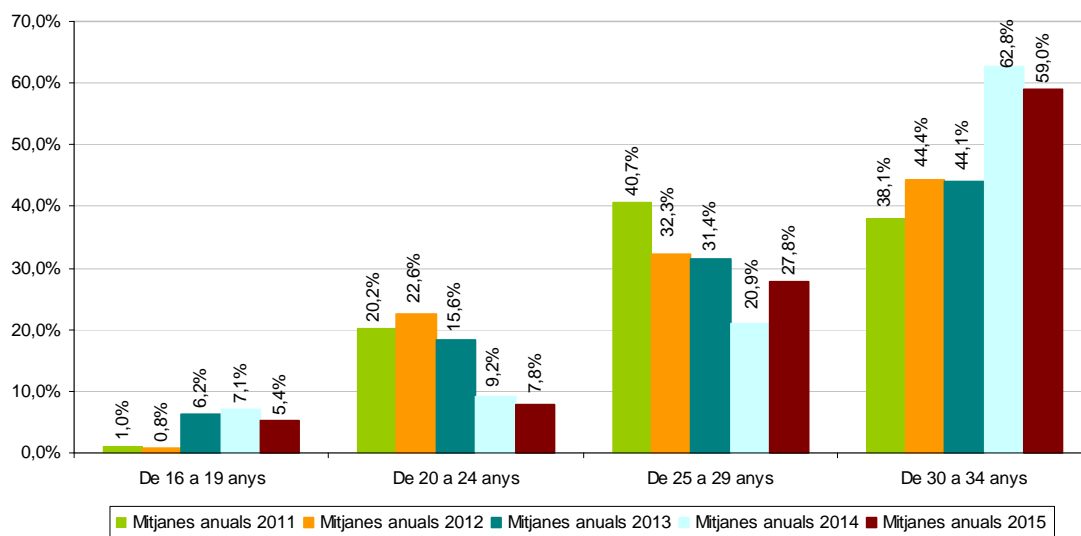
- els joves que allarguen la seva etapa educativa (cursant estudis universitaris, etc.)
- els joves que estan ocupats
- els joves que estan a l'atur però no estan registrats en un servei d'ocupació (cosa molt comuna abans d'accedir a la primera feina o enmig de feines intermitents de curta durada que no donen dret al cobrament d'una prestació d'atur)

Aquests tres perfils són presents en més o menys mesura en tots els municipis. Però el fet que a Riudellots els menors de 24 anys suposin un pes percentual inferior a la mitjana comarcal i catalana i, en canvi, els majors de 30 suposin un percentatge tan elevat, fa pensar que possiblement a Riudellots els joves busquin incorporar-se més tardanament al mercat laboral, prolongant els seus estudis. De tota manera, cal recordar que en un municipi de les dimensions de Riudellots les xifres absolutes són petites (estem parlant d'un total de 20 persones joves aturades de mitjana el 2015) i per tant només que hi hagi una oscil·lació

d'unes poques persones les variacions percentuals són molt més exagerades que en altres territoris amb xifres totals més grans.

Per això és important comparar aquesta informació amb les dades dels darrers cinc anys i així poder observar la tendència general.

Gràfic 3.4 Evolució de l'atur juvenil registrat segons edat. Riudellots de la Selva 2011-2015

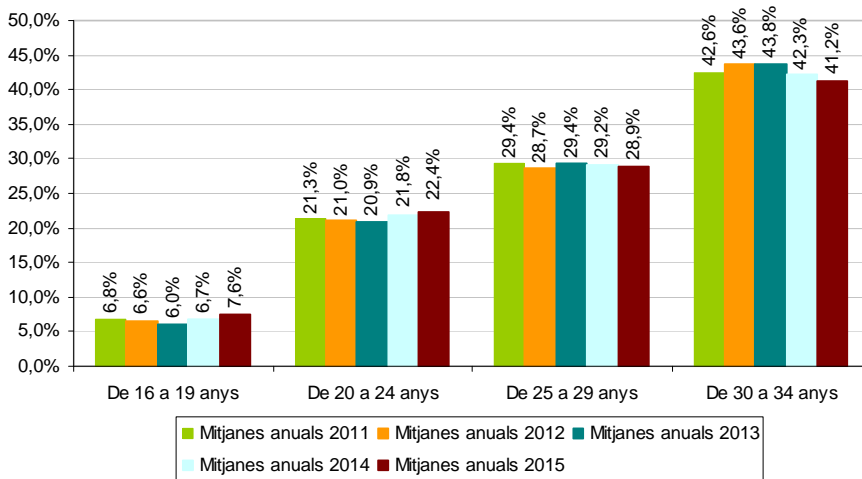


Font: Idescat, a partir de les dades del Departament d'Empresa i Ocupació

Tal i com mostra el gràfic 3.4, no hi ha un patró regular en l'evolució dels últims 5 anys sinó que hi ha molta variabilitat, per la causa que apuntàvem anteriorment.

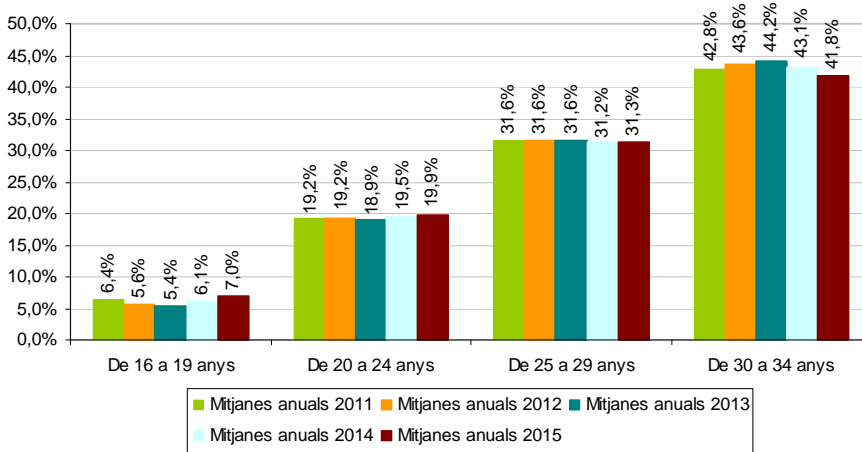
Comparant amb la resta d'àmbits geogràfics, veiem que la tònica general tant a Catalunya com a La Selva és que les variacions són molt minses i no hi ha cap franja d'edat on es notin canvis destacables en aquests darrers cinc anys.

Gràfic 3.5 Evolució de l'atur juvenil registrat segons edat. La Selva 2011-2015



Font: Idescat, a partir de les dades del Departament d'Empresa i Ocupació

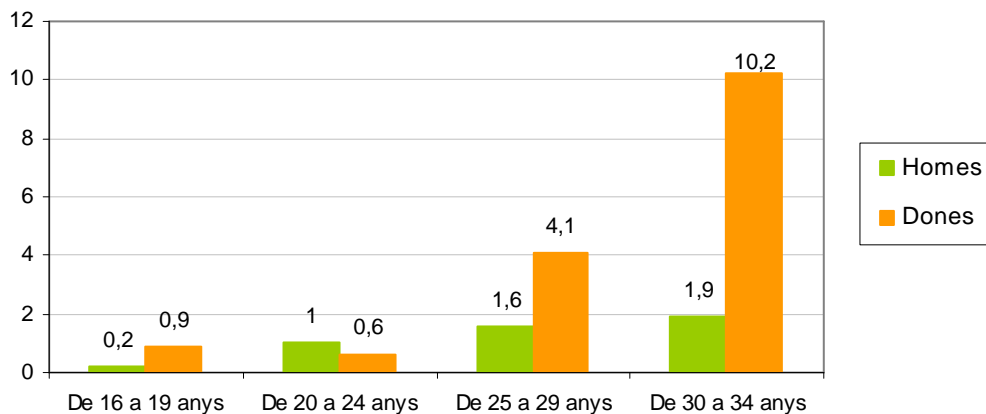
Gràfic 3.6 Evolució de l'atur juvenil registrat segons edat. Catalunya 2011-2015



Font: Idescat, a partir de les dades del Departament d'Empresa i Ocupació

Vistes les dades en funció dels diversos grups d'edats, cal analitzar les dades segons la variable de gènere i així detectar si hi ha diferències substancials entre homes i dones. Com observem en el següent gràfic, a partir dels 25 anys el col·lectiu femení presenta una atur registrat més alt que no pas el masculí, diferència que es fa molt més acusada a la franja dels 30 als 34 anys.

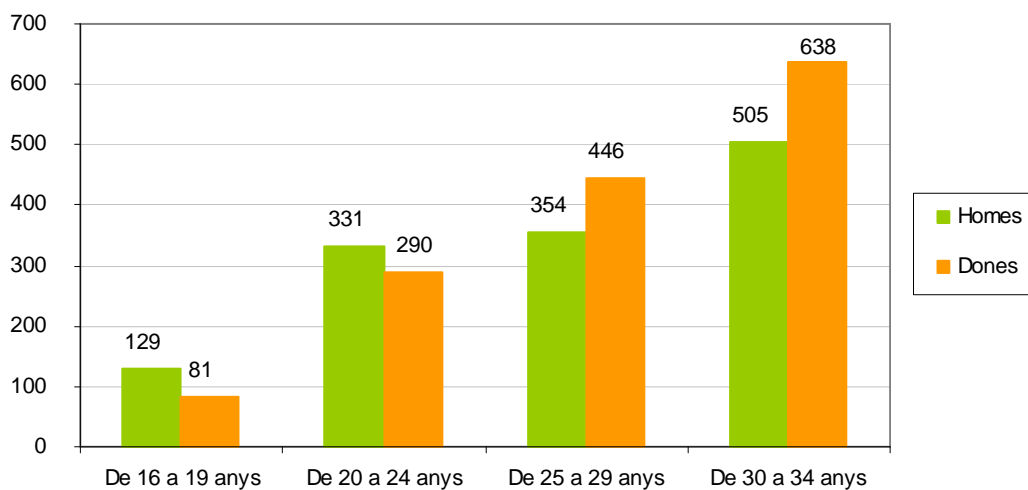
Gràfic 3.7 Atur juvenil registrat segons sexe. Riudellots de la Selva 2015



Font: Idescat, a partir de les dades del Departament d'Empresa i Ocupació

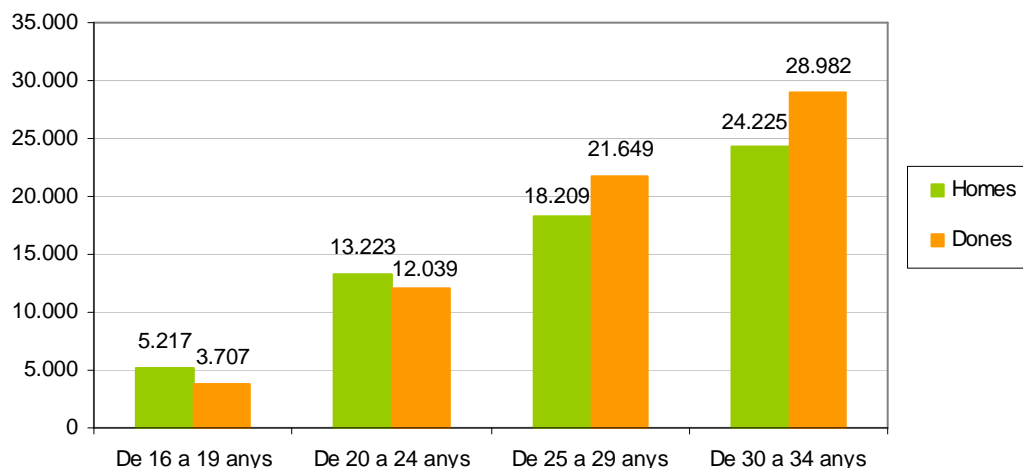
La mateixa situació es reproduïx tant en l'àmbit català com comarcal, tot i que la diferència entre homes i dones no és tan acusada com en el cas de Riudellots de la Selva.

Gràfic 3.8 Atur juvenil registrat segons sexe. La Selva 2015



Font: Idescat, a partir de les dades del Departament d'Empresa i Ocupació

Gràfic 3.9 Atur juvenil registrat segons sexe. Catalunya 2015

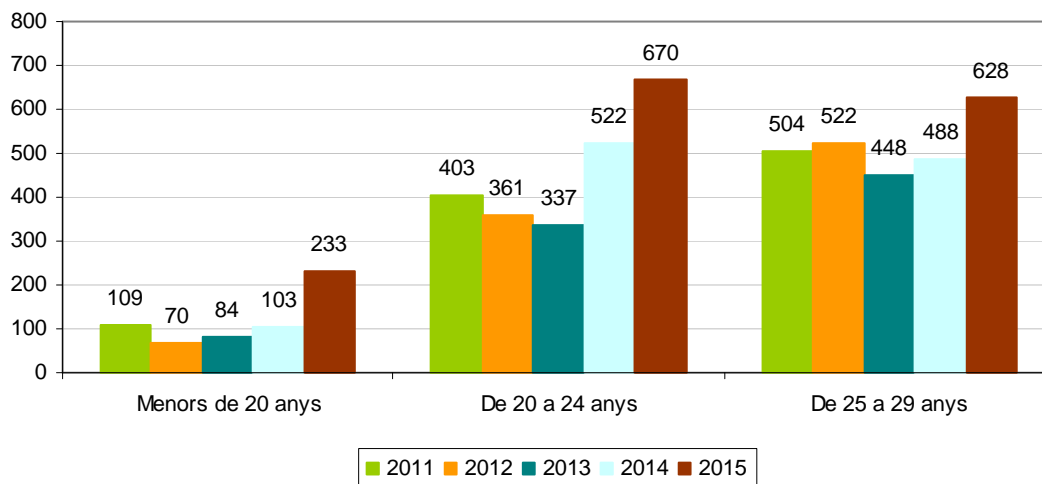


Font: Idescat, a partir de les dades del Departament d'Empresa i Ocupació

Les dades de contractació també ens aporten informació valuosa per analitzar la situació laboral del col·lectiu jove i ajuden, per tant, a determinar quines intervencions cal realitzar. Cal fer esment, però, que aquestes dades són extretes d'una altra font i la divisió de les franges d'edat presenta diferències: si bé les dades d'atur registrat permeten fer la classificació per franges d'edat fins al grup de 30 a 34 anys, les dades de contractació només permeten veure les dades fins al grup de 25 a 29, ja que la divisió a partir dels 30 anys arriba fins als 45.

Aclarit això, passem a veure l'evolució de la contractació registrada de joves, a través de la comparació de la mitjana anual des del 2011 fins al 2015.

Gràfic 3.10 Evolució de la contractació anual de jove. Riudellots de la Selva 2011-2015



Font: Departament d'Empresa i Ocupació de la Generalitat de Catalunya.

La dada més destacable que aporta aquesta gràfica d'evolució és la recuperació el 2015 de la contractació entre els joves en el municipi, arribant a superar de llarg les contractacions del 2011. Cal aclarir que es tracta de contractes fets a Riudellots (és a dir, contractacions efectuades per empreses del municipi) però comptabilitzen els joves contractats independentment del municipi de residència dels treballadors. Per tant, aquestes xifres no fan referència als joves de Riudellots contractats, però sí que reflecteixen les oportunitats laborals que tenen els joves en el municipi. Caldrà veure si en els propers anys es confirma aquesta tendència però, en qualsevol cas, és un indicador optimista pel que fa a la situació laboral dels joves a Riudellots de la Selva, tot i que caldria veure si aquest augment de contractació ve motivat, precisament, per un empitjorament de les condicions laborals (per exemple, que es produeixin més contractacions perquè els contractes són de més curta durada). En aquest sentit, a Riudellots la distribució de la contractació dels últims 5 anys segons el tipus de contracte queda resumida en aquesta taula:

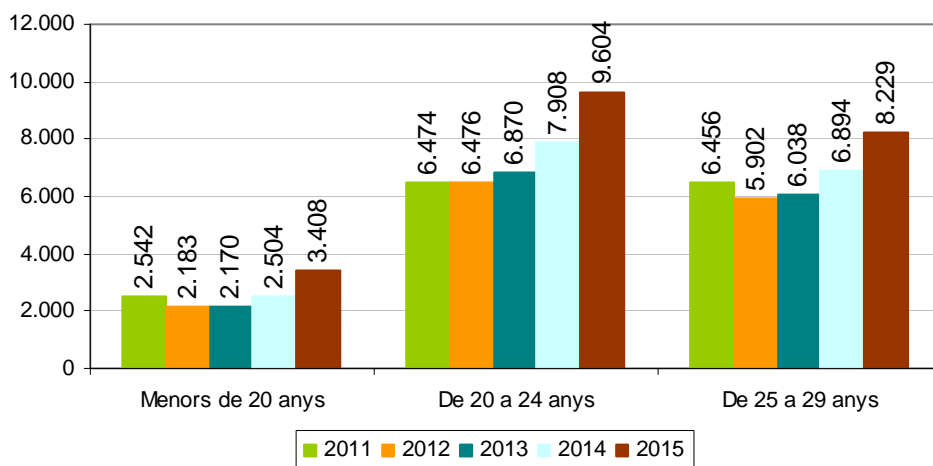
Any	Tipus_Contracte	<20	>=20 a <25	>=25 a <30
2011	Indefinit	12	55	102
	Temporal	97	348	402
2012	Indefinit	10	72	120
	Temporal	60	289	319
2013	Indefinit	6	40	78
	Temporal	78	297	370
2014	Indefinit	4	55	73
	Temporal	99	467	415
2015	Indefinit	3	115	140
	Temporal	230	555	488

Font: Departament d'Empresa i Ocupació de la Generalitat de Catalunya.

Veiem, doncs, que si bé és cert que hi ha una proporció de contractes temporals molt elevada, no ho és pas més el 2015 del que ho era en anys anteriors. No tenim dades sobre la durada mitjana d'aquests contractes temporals.

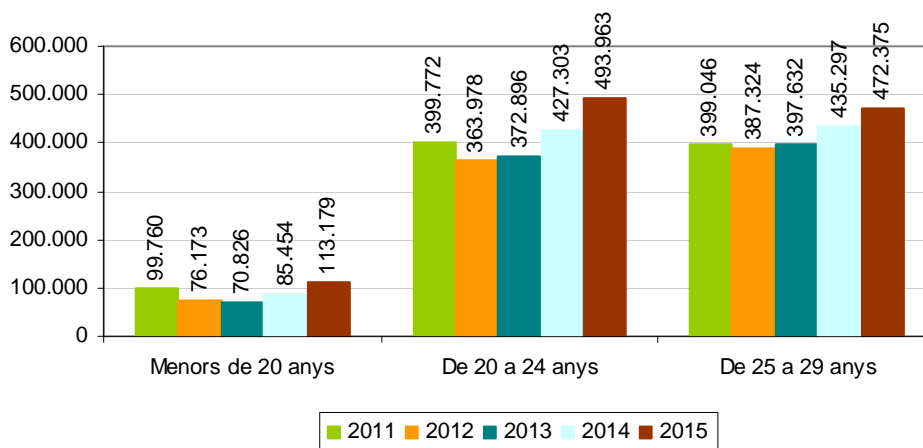
Comparativament, la Selva i Catalunya mostren una recuperació en la contractació, sobretot en el darrer any, però en cap cas el creixement que ha experimentat Riudellots el passat 2015.

Gràfic 3.11 Evolució de la contractació anual de jove. La Selva 2011-2015



Font: Departament d'Empresa i Ocupació de la Generalitat de Catalunya.

Gràfic 3.12 Evolució de la contractació anual de jove. Catalunya 2011-2015



Font: Departament d'Empresa i Ocupació de la Generalitat de Catalunya.

Pel que fa a les dades qualitatives, els agents socials entrevistats remarquen que a Riudellots de la Selva hi ha actualment més de 250 empreses. Pel que fa a la dimensió d'aquestes empreses, en dades del 2015, la mitjana de treballadors per empresa era de 19 persones. Les empreses industrials tenen una mitjana de 45 treballadors, mentre que les del sector serveis tenen una mitjana que no arriba als 10 treballadors per empresa. Les empreses que hi ha actualment (que han sobreviscut a la crisi) estan consolidades i n'hi ha força amb perspectives de creixement.

Pel que fa a la borsa de treball, actualment hi ha quasi 400 inscrits, 66 dels quals són menors de 30 anys. D'aquests joves, alguns estan desocupats i els altres estan inscrits en recerca de

millora de feina. Cal remarcar que aquestes xifres són d'inscrits actius, ja que al cap d'un any d'inscripció a la borsa els usuaris es donen de baixa, a no ser que renovin el servei. En aquest primer trimestre del 2016, s'han tramitat més de 20 ofertes laborals. Si bé hi ha la percepció que hi ha un volum indeterminat d'ofertes que no passen per la borsa, és cert que es fa un treball de prospecció a les empreses i que el servei té el doble objectiu de facilitar l'accés al món laboral a les persones, però també de facilitar a les empreses la cobertura de les necessitats de personal. La majoria d'ofertes es cobreixen amb la gent inscrita a la borsa i, si alguna no es pot cobrir a través d'aquest servei, es publica a internet.

Hi ha la percepció que, majoritàriament, l'oferta de feines a Riudellots es poc variada: es busca molt el perfil d'administratiu, operaris en fàbriques (en cadenes de producció o embalatge) i mosso de magatzem. En el sector porcí, el perfil de treballador és immigrant, de mitjana edat, sense estudis ni coneixement de l'idioma i que se senten agraïts per l'ocupació i el sou malgrat que les condicions de treball siguin dolentes. Aquests treballadors majoritàriament viuen fora de Riudellots, tot i que les empreses comencen a valorar que els treballadors del municipi solen tenir més permanència a l'empresa.

També hi ha la percepció que, quan hi ha feines amb males condicions laborals, des de les empreses es busquen persones joves (de 16 a vint-i-pocs anys) per a cobrir-les. Si no és per a aquest tipus de feines, les empreses prefereixen contractar persones més grans, de 30 anys en amunt, perquè tenen una percepció negativa de la gent jove: hi ha la idea que són poc treballadors, que es distreuen amb el mòbil, que rendeixen poc quan han sortit de festa, etc. Algunes empreses demanen explícitament persones de 30 anys o més, o bé argumenten, davant els candidats joves, que algú tan jove no els anirà bé.

Els joves dels grups de discussió creuen que és fàcil trobar feina a Riudellots, en alguna de les empreses del polígon, però hi ha poca diversitat de feines. Segons els estudis escollits, no hi ha possibilitat de treballar a Riudellots per a desenvolupar la carrera professional. Però donada la bona comunicació de Riudellots amb altres poblacions més grans, creuen que és possible treballar fora de Riudellots i viure al poble. Els joves valoren molt positivament el projecte de la Brigada Jove, especialment aquells que hi ha participat algun any, tot i que els agradaria que s'oferissin més places i més tasques a realitzar diferents dins d'aquest projecte.

3.3 Conclusions

- Riudellots de la Selva té un important polígon industrial que facilita la incorporació dels joves al mercat laboral però només en uns tipus de feines limitades (administratiu, operari industrial o mosso de magatzem).
- Les contractacions laborals han augmentat molt el 2015.
- Hi ha una Borsa de Treball que fa molt bona feina en aquest àmbit però els joves no l'utilitzen massa.
- Es valora molt positivament el projecte Brigada Jove i convindria ampliar-ne l'abast i la diversitat de tasques.

4. JOVES I HABITATGE

El procés de transició domiciliària, o sigui abandonar la casa de la família d'origen i establir-se en una nova llar, esdevé i es percep com el punt de culminació en el procés d'emancipació de les persones joves en la seva transició cap a la vida adulta. Tot i això, malgrat representar un important punt d'inflexió en les vides juvenils, la dificultat d'accés a l'habitatge d'aquestes dues darreres dècades, resultat de les normes que marcava el mercat privat de l'habitatge, fa que actualment s'hagi trencat la linealitat de la transicions juvenils que es donaven majoritàriament abans d'aquest fenomen.

Les dades quantitatives analitzades a continuació, i el treball qualitatiu fet amb els grups de discussió i entrevistes, han de permetre determinar quina necessitat existeix al nostre municipi referent a habitatge, i en conseqüència establir quina incidència han de tenir les polítiques d'habitatge en el conjunt de les polítiques de joventut del present Pla Local.

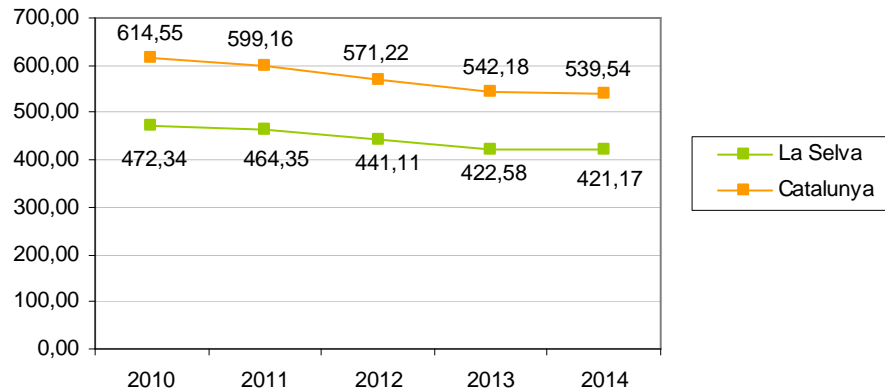
4.1 Visualització dels recursos i polítiques municipals

- Programa de lloguer jove: oferta de 4 pisos de lloguer bonificats, destinada a joves d'entre 18 i 35 anys empadronats a Riudellots de la Selva.

4.2 Anàlisi de la realitat juvenil

Les dades quantitatives respecte l'emancipació del col·lectiu jove són molt minses i en alguns casos, la inexistència de dades municipals, fa que només puguem obtenir una visió d'àmbit comarcal o nacional i que per tant, prengui especial rellevància el treball qualitatiu que s'ha fet. Així doncs per obtenir algunes dades numèriques hem analitzat el preu mig del lloguer d'habitatges i hem fet la comparativa amb els darrers cinc anys.

Gràfic 4.1 Evolució del preu mitjà de lloguer. La Selva i Catalunya 2010-2014



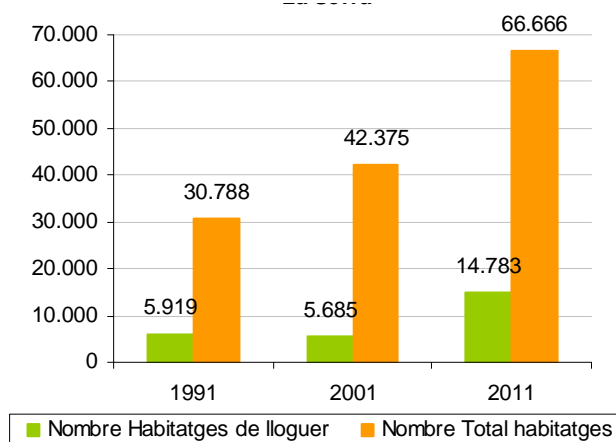
Font: Secretaria d'Habitatge i Millora Urbana, a partir de les fiances de lloguer dipositades a l'INCASÒL.

Com s'observa, hi ha una tendència a la baixa del cost del lloguer malgrat que en els darrers anys, aquesta reducció s'ha vist aturada i els preus s'han mantingut. Aquesta dinàmica s'ha repetit en tots dos àmbits per tant és fàcil pensar que a nivell municipal també s'ha establert aquesta tendència.

Seguint amb la tipologia d'habitatges, una altra dada obtinguda, ens permet veure la taxa de pisos de lloguer i valorar les potencialitats del mercat d'habitatge respecte aquest àmbit. Aquestes dades però, s'obtenen mitjançant el cens i per tant les darreres dades són del 2011.

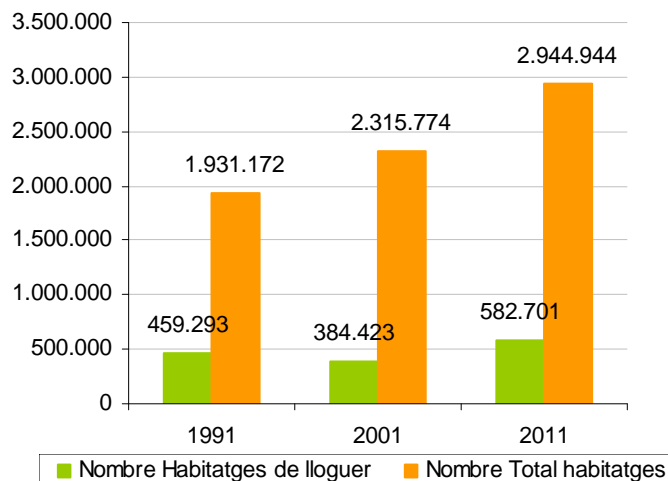
Com mostren els gràfics, el percentatge d'habitatges de lloguer continua sent molt baix, tant a la comarca com a Catalunya.

Gràfic 4.2 Evolució de la taxa d'habitatge de lloguer. La Selva 1991-2011



Font: elaboració pròpia a partir de les dades de l'Idescat (Cens de població i habitatges de l'INE).

Gràfic 4.3 Evolució de la taxa d'habitatge de lloguer. Catalunya 1991-2011



Font: elaboració pròpia a partir de les dades de l'Idescat (Cens de població i habitatges de l'INE).

Destaca, però, que a la comarca, entre el 2001 i el 2011 el nombre d'habitatges de lloguer s'ha gairebé triplicat, passant de gairebé 5.700 habitatges a prop de 14.800. Això suposa passa d'un 13 a un 22% respecte el total d'habitatges censats. Aquest fet, en canvi no s'ha produït a la resta de Catalunya on l'increment del nombre d'habitatges de lloguer és només d'un 3% (del 16 al 19%).

Com dèiem, aquestes dades no ens permet valorar aspectes directes sobre l'emancipació real dels joves i només obtenim una visió molt genèrica de quina és la situació del mercat immobiliari a la qual ha d'enfrontar-se el col·lectiu jove.

En les opinions recollides entre joves i agents socials, hi ha la percepció que no hi ha un problema d'accés a l'habitatge entre els joves del municipi, ja que la majoria d'ells provenen de famílies del municipi que disposen de vivendes en propietat, coneixen bé la xarxa social del lloc amb la qual cosa tenen informació de primera mà de l'oferta d'habitatges de lloguer i a més saben que hi ha una promoció de pisos de lloguer bonificat per a joves. Es dona la peculiaritat que a Riudellots hi ha moltes vivendes disperses, de manera que molts joves expressen que viuen allunyats del nucli urbà, però no viuen aquesta situació de manera problemàtica.

4.3 Conclusions

- No hi ha un problema d'accés a l'habitatge entre els joves del municipi.
- Es valora positivament el "Programa de lloguer jove" a Riudellots de la Selva.

5. JOVES I SALUT

Quan parlem de salut ens referim a l'estat de benestar físic, mental i social dels joves. Per tant, engloba un gran nombre d'aspectes de la vida dels joves, com ara la sexualitat, la salut emocional, l'alimentació saludable, les conductes de risc en relació amb l'alcohol i les drogues, l'activitat física, els estils de vida, etc.

La joventut és una etapa en què es defineixen bona part dels processos que determinaran les condicions de vida futures. Per tant, quan parlem de joves i salut no hauríem de limitar-nos al tractament de les condicions de salut presents, o sigui a un enfocament purament biomèdic, sinó als hàbits i comportaments que tindran uns o altres efectes en les condicions de salut futures. Les polítiques de salut, per tant, tenen una doble vessant: la prevenció de conductes de risc i la promoció d'hàbits saludables.

En aquests àmbit de l'anàlisi de la realitat, com que només es pot disposar de dades estadístiques de tot Catalunya i per tant són molt generalistes, s'ha treballat fent més incidència en el treball qualitatiu fet a través dels grups de discussió i entrevistes.

5.1 Visualització dels recursos i polítiques municipals

Riudellots de la Selva disposa d'un consultori mèdic que obre 3 matins i 2 tardes a la setmana. En aquest consultori, hi ha servei de pediatria 4 hores a la setmana, un matí. Fora d'aquest horari, els joves han de ser atesos per un altre professional (infermer o metge de capçalera) o bé desplaçar-se al CAP de Cassà de la Selva.

Pel que fa als equipaments esportius (públics i privats), Riudellots disposa de:

- pavelló esportiu
- camp de futbol
- piscina
- pista oberta de futbol i bàsquet
- pista de petanca
- parc urbà de salut
- via verda
- pistes de pàdel (interiors i exteriors)

El pavelló és municipal però està gestionat per una empresa privada. S'hi poden dur a terme els següents esports: futbol, bàsquet, voleibol, handbol i bàdminton. A més, s'hi ofereixen les següents activitats dirigides: *zumba*, *step*, *pilates*, *aerosala*, tonificació, *ciclo indoor*, *aerobox* i *global training*.

També s'organitzen activitats esportives puntuals, com ara la cursa Marxa de les mones (organitzada per la Fundació Mona), la Cursa de Sant Silvestre (organitzada per ACE) i la Caminada per la plana de l'Onyar (organitzada per Riudellots per la Independència).

També hi ha els següents serveis de promoció de la salut adreçats a joves:

- Suport municipal a les entitats i clubs esportius com a aglutinadors d'activitats que promouen uns hàbits saludables mitjançant la pràctica esportiva.
- Subvenció econòmica a esportistes destacats.
- Organització d'actes i esdeveniments pels dies mundials amb suport o co-organització amb altres entitats, com per exemple: Dia Internacional de les Dones, Dia Contra la Violència envers les Dones, etc.
- Servei de salut de l'Oficina Jove de la Selva destinat a la informació, assessorament i promoció dels hàbits saludables.
- Projecte "Entre iguals" de prevenció de relacions abusives i violències de gènere.
- Dinamització del parc urbà de salut.
- Tallers i activitats a l'Espai Jove sobre alimentació, alcohol, sexualitat, salut emocional, prevenció de relacions abusives, etc.
- Tallers de sexualitat al CEIP Riudellots, per als alumnes de 6è de primària.
- Tallers de creixement i benestar per a joves organitzats per l'escola de hip-hop Like a Dream.

5.2 Anàlisi de la realitat juvenil

En l'àmbit de salut és difícil obtenir dades directes de l'estat de salut del col·lectiu jove del municipi. Per aquest motiu, s'han utilitzat dades referides als joves a nivell de tot la Catalunya¹.

¹ Per aquestes dades genèriques, s'ha utilitzat: Gardel Domingo, Sandra i Serracant Melendres, Pau; Estat de la Joventut 2014. Observatori Català de la Joventut. Generalitat de Catalunya 2015. I Serracant, Pau; Fabra i Anton, Saleta. Enquesta a la Joventut de Catalunya 2012.

La primera dada interessant que ens planteja l'estudi és que, en general, els joves catalans estan bastant satisfets amb la seva vida (una mitjana de 8 sobre 10). Malgrat això, cal tenir en compte una sèrie d'indicadors que, tot i no representar ni a tot el col·lectiu ni, sobretot, a tot el territori, sí que convé que tinguem presents.

El consum de risc (drogues, alcohol i tabac) ha patit una disminució considerable els darrers anys. Aquest fet es deu, per una banda a les campanyes de sensibilització i canvis de patrons culturals i, de l'altra, a les dificultats per accedir a determinats consums, vinculades a l'empitjorament de la situació laboral i econòmica de les persones joves. Per contra, cal destacar que aquesta mateixa crisi pot haver contribuït a incrementar l'ansietat i l'angoixa de les persones joves que es troben en una situació de més vulnerabilitat, incertesa i privació. Tot i que les variacions són petites (del 9,6% el 2006 al 10,5% el 2011), s'observa un major risc de patir un trastorn mental entre les persones joves.

Entrant amb detall en els consums de risc, destaquem que la tercera part de la població jove de Catalunya fuma tabac (la gran majoria diàriament) i que els homes fumen més que les dones, amb una edat mitjana d'inici del consum situada als 16 anys. Pel que fa al consum d'alcohol, la tercera part del jovent s'ha emborratxat alguna vegada, 2 de cada 10 almenys un cop al mes i 1 de cada 10 amb freqüència més elevada. Relacionat amb el consum d'alcohol, un 6% ha conduït un vehicle havent begut o ha anat en un cotxe conduït per una persona que ha begut. Finalment, en quant al consum d'haixix, 1 de cada 10 persones joves ho ha fet esporàdicament però només el 2% ho fa amb regularitat diària.

Pel que fa a la sexualitat, destaca l'avançament de l'edat de les primeres relacions sexuals. El tipus de mètode anticonceptiu més utilitzat és el preservatiu masculí, utilitzat en 2 de cada 3 casos (63,9%), seguit per la píndola anticonceptiva (26,5%) i, a molta distància, per altres mètodes hormonal (10%). Tot i això un 20,5% dels joves que afirma haver tingut relacions sexuals amb penetració durant els tres mesos anteriors a l'enquesta, diu no haver utilitzat cap mètode anticonceptiu, dada molt preocupant pel risc d'embaràs no desitjat i de contagi de malalties de transmissió sexual que això suposa.

En quant a la pràctica esportiva dels joves, el 55,7% dels joves entre 15-34 anys afirma fer esport o exercici *molt o força sovint* i un 40,5% manifesta fer excursions.

En molts casos les anteriors pràctiques es veuen afectades per les variables de classe social, gènere, edat dins la franja juvenil, nivell d'estudis, origen, situació geogràfica, però en el cas que ens afecta és impossible extreure'n conclusions al respecte.

Pel que fa a les opinions recollides entre els agents socials entrevistats i els joves participants en els grups de discussió, hi ha la impressió que les persones joves que practiquen algun esport tenen hàbits de vida més saludables en general que altres persones de la seva edat, pel que fa a alimentació, descans, activitat física, consum de substàncies tòxiques, etc. Són persones que tenen més consciència sobre el seu benestar i sobre la importància de tenir bons hàbits per mantenir la bona condició física que els requereix la pràctica esportiva. En algun cas, però, es manifesta que, en tractar-se d'una pràctica amateur, no hi ha massa exigència en aquest sentit.

En general, es valora com a suficient l'oferta de diversitat d'esports que es poden practicar en el municipi. En aquest sentit, alguns joves expressaven que els agradaria que hi hagués més oferta (especialment, bàsquet, ja que actualment no hi ha equips d'aquest esport al municipi), però altres joves i els agents socials consideren que, pel volum de població, el nivell d'oferta és adequat i que, si hi hagués més diversitat d'opcions, això repercutiria negativament perquè els joves quedarien massa repartits en activitats diferents i les activitats no podrien tirar endavant per manca de participants.

Pel que fa a les instal·lacions esportives, es considera que hi ha poc espai per al volum d'activitat (hi ha molts equips per a l'espai disponible i costa quadrar horaris d'entrenament, no es disposa d'habitació per al material, etc.). Però els agents socials tenen coneixement que hi ha una previsió d'obres de millora per l'estiu de 2016, que previsiblement solucionarà aquestes mancances. En aquests sentit, són unes reformes molt esperades tant pels joves com pels agents socials. En canvi, hi ha la percepció entre alguns joves que el camp de futbol està infrautilitzat (actualment, l'utilitza algun equip de fora del municipi). Els agrada l'existència de la via verda a Riudellots. L'utilitzen per anar a caminar o a córrer o amb bicicleta.

Les persones joves entrevistades o participants en els grups de discussió no detecten cap problema destacat relacionat amb la salut. Valoren com a útil el fet que hi hagi un consultori mèdic, però l'utilitzen bàsicament per a les revisions ordinàries, ja que en cas de malaltia només un matí de visita a la setmana és insuficient i acostumen a anar al CAP de Cassà o a l'hospital de Girona.

Alguns agents socials indiquen que els principals problemes de salut entre els joves de Riudellots tenen a veure amb la seva salut emocional: manca d'autoestima, dificultats en la gestió d'emocions, dificultats en les relacions personals (especialment amb els pares), ansietat relacionada amb els estudis, casos de trastorns alimentaris (anorèxia i bulímia), etc.

Alguns professionals han detectat algun cas de consum d'alcohol i cànnabis entre joves, sobretot nois al voltant dels 17 anys que no van a l'institut (que treballen o cursen algun curs de PFI).

Els professionals valoren positivament les iniciatives de prevenció i de promoció de la salut realitzades fins ara a Riudellots, com per exemple els tallers de sexualitats impartits per una professional als alumnes de 6è de primària de l'escola.

5.3 Conclusions

- Es valoren positivament els recursos i equipaments de promoció de la salut a Riudellots, malgrat que es creu necessària una millora del pavelló esportiu municipal.
- Es valora la pràctica esportiva com un element potenciador dels hàbits de vida saludables més enllà de l'activitat física en si (alimentació, descans, consum de substàncies tòxiques, etc.).
- L'oferta esportiva del municipi és adequada pel volum de població.
- Els principals problemes de salut entre els joves de Riudellots tenen a veure amb la seva salut emocional: manca d'autoestima, dificultats en la gestió d'emocions, dificultats en les relacions personals, etc.

6. JOVES, INFORMACIÓ I PARTICIPACIÓ

Les polítiques de foment de la participació de les persones joves i de suport i promoció de l'associacionisme tenen ja un cert recorregut en les polítiques de joventut a Catalunya. De fet, el PNJCat 2000-2010 va ser pioner en una altra manera d'incorporar la participació en les polítiques de joventut: entenent que la participació no era només un eix substantiu pel qual cal fixar objectius com la construcció d'una ciutadania més activa i implicada, sinó que havia de ser una manera de fer (una metodologia) que afectés tots els altres reptes substantius de les polítiques de joventut.

Aquest apartat ens ha de permetre veure quines formes de participació utilitzen els joves, com s'impliquen en la vida social, cultural i pública del seu poble i quines eines i facilitats tenen els joves per participar.

6.1 Visualització dels recursos i polítiques municipals

Riudellots de la Selva té un elevat nombre d'entitats en relació al volum de població. Les entitats identificades com a juvenils (formades exclusivament per joves) són cinc (Esplai La Petjada, Riudelan, Riude&clicks, JNC i JERC), tot i que hi ha altres entitats formades per joves i adults que no necessàriament s'identifiquen com a entitat juvenil, però que tenen una representació important de persones joves. Les entitats actives a Riudellots de la Selva són:

- ACER (Agrupació Cultural i Esportiva de Riudellots)
- AECC (Associació Espanyola Contra el Càncer)
- Agrupació Sardanista
- AMPA Escola de Riudellots
- AMPA Llar d'Infants
- Associació de Comerciants
- Associació de Vehicles Clàssics i Esportius Riudellots
- APRS (Associació de Propietaris del Polígon Industrial de Riudellots de la Selva)
- Ateneu de la Dona
- Casal de Jubilats i Pensionistes

- Club d'Handbol
- Club de Petanca
- Colla Gegantera
- Consell Parroquial
- Coral Les Veus del Cric
- Donants de Sang
- Esplai La petjada
- Fundació Mona
- JERC (Joventuts d'Esquerra Republicana de Catalunya)
- JNC (Joventut Nacionalista de Catalunya)
- Penya Barcelonista
- Riu d'Art
- Riudellots Decideix
- Riudelan
- Riudesol
- Riude&Clicks

A més de la participació en entitats, els joves participen en activitats puntuals que s'organitzen al llarg de l'any, com pot ser el Gran Recapte d'Aliments, la Marató de TV3, la celebració de festivitats (Festa Major, cavalcada de Reis, carnaval...), etc. Riudellots celebra des de fa 11 anys una Fira d'Entitats anual.

Pel que fa a equipaments sobre informació i participació, a Riudellots hi ha:

- Local d'entitats
- Sala polivalent
- Espai Jove

Alguns dels mecanismes de participació ciutadana en relació amb l'administració local són:

- Comissió Mixta Ajuntament de Riudellots de la Selva i APRS (Associació de Propietaris del Polígon Industrial de Riudellots de la Selva): des de finals de l'any 2012 es produeix de manera trimestral una reunió entre l'Ajuntament de Riudellots i

l'Associació de Propietaris del Polígon Industrial del municipi, tot i que també es poden reunir de manera extraordinària quan calgui. L'objectiu d'aquesta Comissió és establir un canal de comunicació bidireccional, formal i directe entre l'Ajuntament i les empreses situades al polígon industrial del municipi.

- Comissió de Festes: comissió encarregada de l'organització de diferents festes locals al llarg de l'any.
- "Participa Mobile": aplicació mòbil des d'on es poden realitzar denúncies ciutadanes sobre incidències a la via pública, enllumenat, deixalles, etc., de forma ràpida i instantània.
- "Fem el toc amb l'alcaldeessa": programa de participació i proximitat ciutadana per donar l'oportunitat als veïns de Riudellots de la Selva de conversar de forma distesa amb l'alcaldeessa, un cop al mes en un bar cafeteria del municipi.
- Processos de participació puntuals per a temes concrets, com s'ha fet recentment per exemple per la reforma del carrer Major.

Al marge d'això, es realitzen reunions, consultes, jornades informatives, etc. sobre aspectes que previsiblement tindran un impacte important en el municipi i en els seus veïns. Moltes de les iniciatives de participació ciutadana es realitzen d'una manera informal o mitjançant convocatòries directes als afectats, realitzant debats i reunions. Malgrat això, les aportacions que es deriven d'aquestes iniciatives de participació, són considerades pel consistori en la presa de decisions.

Pel que fa a la informació, les noves tecnologies esdevenen un element bàsic per tal de fer arribar la informació als ciutadans. L'Ajuntament de Riudellots de la Selva compta amb una pàgina web municipal i comptes a diverses xarxes socials:

- FACEBOOK:

Ajuntament de Riudellots de la Selva
Comissió de Festes de Riudellots de la Selva
Espai Jove de Riudellots
Borsa de Treball de l'Ajuntament de Riudellots
Mercat Ecològic de la Selva

- TWITTER

Ajuntament de Riudellots de la Selva
Comissió de Festes de Riudellots de la Selva
Mercat Ecològic de la Selva

- INSTAGRAM:

Ajuntament de Riudellots de la Selva

- FLICKR:

Ajuntament de Riudellots de la Selva

- YOUTUBE:

Canal Ajuntament de Riudellots de la Selva

- GOOGLE+:

Ajuntament de Riudellots de la Selva

- WHATSAPP (Notificacions Municipals):

Llista de difusió de l'Ajuntament de Riudellots

- YOPP (APP de Participació Ciutadana):

Vilatans de Riudellots de la Selva

Ajuntament de Riudellots de la Selva

Però no només es fa ús de la tecnologia 2.0 sinó que els formats més tradicionals com les cartelleres, les publicacions locals (com la revista "El Cric") i l'agenda municipal també formen part de l'estratègia informativa del poble. En aquest sentit, la recent aparició de Riudellots TV (vinculada a La Selva TV) suposa un nou mitjà audiovisual a tenir en compte.

6.2 Anàlisi de la realitat juvenil

Si amb les dades de salut veiem com la informació que tenim al nostre abast és d'àmbit molt genèric, amb el tema de participació les dades que podem obtenir encara són més genèriques i escasses.

L'enquesta a la joventut de Catalunya del 2012 detecta a grans trets que el 46,2% dels joves col·labora, participa o és membre d'alguna associació o col·lectiu, però que aquest percentatge disminueix fins al 31,7% si no es tenen en compte les entitats esportives.

Per franges d'edat, l'enquesta determina una evolució inversa dels percentatges de participació i segons la tipologia d'entitat. En aquest sentit, i parlant sobre entitats polítiques, els joves que més hi participen són els de 25 a 29 anys (18,5%) seguit pels de 30 a 34 anys (17%). En canvi, a les entitats no polítiques, els joves més participatius són els de 15 a 19

anys, amb un 23,9%, mentre que els que menys hi participen són els de 30 a 34 anys amb un 16,8%. Aquest fet es deu a què els joves de 15 a 19 anys encara tenen dinàmiques associatives pròpies de l'adolescència, on predominen organitzacions com les entitats de lleure, les culturals o les d'oci.

Si ens fixem en la variable de gènere, no trobem diferències substancials en quant a participació en organitzacions polítiques, en canvi, en les no polítiques sí que hi ha una participació més alta del col·lectiu femení.

Una altra variable important és la territorial. Si bé, no es detecten gaires diferències en funció de la mida del municipi, sí que la participació a comarques gironines és inferior en general a la d'altres territoris. En aquest sentit, només un 7,6% col·labora en organitzacions polítiques i un 10% ho fa en les no polítiques.

Pel que fa a les opinions d'agents socials i joves recollides durant l'elaboració del PLJ, tant els joves associats com els que no són membres de cap entitat valoren la proximitat amb l'administració pública, especialment els més grans: senten que si tenen una proposta fer, poden adreçar-se a l'equip de govern i que possiblement rebran suport per realitzar-la. Els joves majors d'edat valoren molt positivament el projecte d'Hereus i Pubilles com a element important de cohesió social i com a experiència d'aprenentatge en participació ciutadana. Hi ha la percepció que ara es fan més activitats per joves que fa un temps: abans els joves es queixaven que es feien poques coses però ara hi ha més oferta (d'activitats culturals i de lleure, d'entitats, etc.). Valoren molt positivament l'existència de l'Espai Jove com a espai de participació on poden adreçar-se per fer propostes. Els joves reclamen més participació en l'organització de les festes, com per exemple poder escollir els grups de música de la Festa Major.

6.3 Conclusions

- La participació juvenil a Riudellots gaudeix de bona salut, amb un ric teixit associatiu i mecanismes de participació activa en les polítiques municipals.
- Als joves els agradaria poder participar més activament en l'organització d'esdeveniments com, per exemple, la Festa Major.

7. JOVES, CULTURA I OCI

En el procés de formació de la identitat dels joves, la cultura i les activitats del temps lliure són un element fonamental. Les relacions i les vivències que els joves tenen en el seu temps lliure configuren els trets d'una cultura pròpia i la cultura contribueix a estructurar les seves identitats subjectives.

Per altra banda, és a través de la cultura que posem en pràctica una de els facultats que ens defineixen com a espècia: la capacitat creativa i simbòlica. És importat, doncs, promoure la cultura des d'aquestes dues dimensions de les persones joves: com a consumidores i com a creadores de cultura.

7.1 Visualització dels recursos i polítiques

Riudellots compta amb els següents equipaments culturals:

- Biblioteca Anna Nadal i Serra
- Casa de Cultura
- Sala d'actes
- Escola d'Art / Aula musical / Bucs d'assaig

La Biblioteca és un equipament que, si bé disposa d'un espai petit, és molt dinàmic: organitza activitats diverses, algunes d'elles adreçades més o menys específicament als joves, com ara els tallers d'escriptura creativa, les jornades d'il·lustració, el concurs Atrapallibres, el Club de Lectura, les visites escolars, les maletes viatgeres, el concurs literari...

La Casa de Cultura disposa d'una Sala d'Exposicions, la Sala del Cric i tres aules de formació, i comparteix edifici amb la Biblioteca Anna Nadal i Serra. Pel que fa a la sala d'exposicions, cada mes, de setembre fins a juny, es presenta una exposició nova, col·lectiva o individual, de diferents tècniques pictòriques, fotografia, col·leccions...

La Sala d'Actes està ubicada a l'edifici de l'Ajuntament i ofereix una programació estable de diverses activitats culturals com concerts, representacions teatrals, espectacles infantils, entre d'altres.

En quant a polítiques culturals i d'oci, destaquen les actuacions i serveis següents:

- Difusió d'actes en l'agenda municipal i altres canals de comunicació locals.
- Suport en l'organització d'actes culturals organitzats per les entitats.
- Programació d'activitats culturals a Riudellots (exposicions, teatre, música...).
- Facilitació d'accés a la cultura a través de l'organització o bé de sortides organitzades per a assistir a activitats culturals de fora del municipi.

7.2 Anàlisi de la realitat juvenil

Mitjançant les dades de l'Enquesta a la joventut de Catalunya 2012 podrem obtenir unes pinzellades molt genèriques de les tendències actuals pel que fa al consum d'activitats culturals i quina tipologia d'oci tenen els joves. Malgrat que són dades de tot Catalunya, podrem detectar si les tendències que ens mostra l'enquesta es reproduïxen al municipi de Riudellots.

Principalment, una informació rellevant i a tenir en compte és el canvi d'usos i costums culturals que han propiciat les noves tecnologies, que estan completament integrades en la vida cultural de tota la població i especialment de les persones joves. A més, la crisi econòmica ha modificat alguns hàbits culturals, de manera que tenim uns joves amb uns costums diferents als joves de fa una dècada.

En aquest sentit, apareixen formes de consum cultural noves, clarament relacionades amb les possibilitats que ofereixen les noves tecnologies. La manera de veure la televisió, escoltar música, llegir els diaris o gaudir de pel·lícules ha canviat per complet.

I també es detecta un canvi en el tipus d'oci que realitzen les persones joves. La reducció d'activitats com anar de compres, llegir llibres, anar a espectacles culturals o viatjar fora de Catalunya va en paral·lel a un increment d'activitats "low cost", com quedar amb els amics, sortir a passejar, estar amb amics al carrer, jugar amb videoconsoles, etc.

Analitzant per tipologia concreta d'oci, trobem que el tipus d'oci que més fan els joves de 15 a 34 anys és el considerat oci esporàdic (activitat d'oci a casa o quedar amb amics) amb un 28,6%. Per contra, el menys realitzat és l'anomenat oci cultural (joves que fan de tot però amb especial intensitat en les activitats culturals) amb només un 10% dels joves enquestats. Els

altres tipus d'oci, que són el de baixa intensitat, el relacional i el lúdic digital, suposen un 26,3%, un 21,6% i un 13,4%, respectivament.

En les entrevistes, els agents socials remarquen que el poble està ben equipat en quant a recursos i serveis, sempre tenint en compte les dimensions del municipi. Pel que fa a la biblioteca, es constata que el fons juvenil surt molt poc en préstec. Però els joves utilitzen molt el préstec interbibliotecari per a les lectures obligatòries de l'institut. La biblioteca treballa coordinadament amb l'Espai Jove en molts aspectes (cessió de fons bibliogràfic, activitats conjuntes, informació...). Es va idear un projecte de préstec a domicili per a gent gran i/o amb dificultats de mobilitat i els joves van respondre positivament a la demanda de voluntaris per tirar-lo endavant, però no s'ha materialitzat per falta d'usuaris interessats.

Els joves manifestes que hi ha força oferta cultural i d'oci al municipi. L'Espai Jove ofereix moltes activitats a fer i un espai de trobada i d'oci, però els agradaria que des de l'Espai Jove s'organitzessin més sortides culturals i d'oci i més activitats d'educació en el lleure (colònies, campaments...). La pista esportiva ubicada davant de l'escola és també un punt de reunió i d'oci per als joves, on van a jugar (sobretot a futbol) i a conversar. Els agraden les fires que es fan a Riudellots com a opció d'oci i els agradaria que se'n fessin més. Voldrien també més activitats de lleure a l'estiu, com activitats nocturnes a la piscina.

7.3 Conclusions

- Es valoren positivament els recursos i serveis existents en l'àmbit de la cultura i l'oci.
- Els joves disposen d'un espai de trobada i d'oci i d'una programació d'activitats específicament adreçada a ells a través de l'Espai Jove.

8. JOVES, MOBILITAT I COHESIÓ SOCIAL

L'entorn i el context social resulten cabdals en la configuració de les oportunitats de les persones joves per desenvolupar les seves trajectòries de vida. Així, tot i que al llarg dels reptes del PNJCat es desenvolupen estratègies i objectius encaminats a diluir els efectes de l'estructura social i l'entorn en relació amb cadascun dels àmbits i esferes de la vida de les persones joves, cal que les polítiques de joventut vagin més enllà i abordin aquells factors que, vinculats amb el model de societat i territori, són potencialment generadors de desigualtats socials i que generen un tipus de dinàmiques socials amb uns efectes concrets en la vida dels i les joves que viuen a Catalunya i en les relacions que mantenen amb el seu entorn.

8.1 Visualització dels recursos i polítiques

Pel que fa a la mobilitat, Riudellots de la Selva és un poble que compta amb diversos serveis de transport públic:

- Tren: Rodalies de Catalunya (servei operat per Renfe)
- Autobusos: Diverses empreses ofereixen el servei d'autobús que connecta Riudellots de la Selva amb d'altres municipis d'arreu de la província de Girona. Hi ha diverses parades d'autobús, situades tant dins del nucli de la població (C. Estació i Av. Països Catalans) com a les afores (estació de tren, polígon industrial, N-156 i Ctra. N-II). Les poblacions on arriba l'autobús són:
 - Línia Girona - Santa Coloma: amb parada a Vilobí d'Onyar.
 - Línia Girona – Caldes: amb parades a Salt, Fornells de la Selva, Campllong i Cassà de la Selva.
 - Línia Salt - Palafrugell (bus nocturn): amb parades a Girona, Aeroport, Campllong, Cassà de la Selva, Llagostera, Santa Cristina d'Aro, Sant Feliu de Guíxols, S'Agaró, Platja d'Aro, Calonge, Sant Antoni de Calonge, Palamós i Vall-llobrega.
 - Línia Blanes – Figueres: amb parades a Lloret de Mar, Vidreres, Sils, Riudarenes, Caldes de Malavella, Fornells de la Selva i Girona.

Per al transport privat, la situació de Riudellots al costat de l'Autovia A2, l'Eix Transversal i l'Autopista A7 fa que el municipi estigui molt ben connectat per carretera.

Podem afirmar, en resum, que Riudellots és un poble ben comunicat.

Pel que fa a la cohesió social, Riudellots de la Selva disposa dels següents recursos:

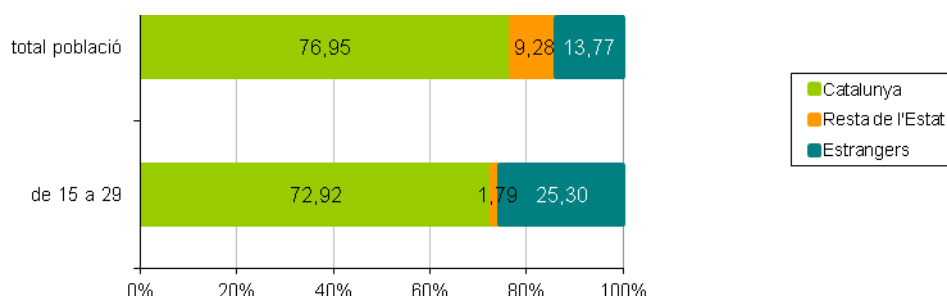
- Serveis Bàsics d'Atenció Social: hi ha una treballadora social i una educadora social que atenen la població de Riudellots.
- Projecte d'horts municipals: és una iniciativa conjunta de les regidories de Promoció Econòmica, Medi Ambient i Benestar Social de l'Ajuntament de Riudellots. Es tracta d'un espai municipal dedicat a horts ecològics amb vocació de formació en agricultura ecològica, defensa del medi natural i ajut a les famílies en risc d'exclusió.
- Organització de les Jornades Interculturals.

8.2 Anàlisi de la realitat juvenil

Sobre l'àmbit de cohesió social, utilitzarem majoritàriament dades sobre els processos migratoris que hi ha a Riudellots de la Selva, comparant-los amb d'altres àmbits territorials. Així podrem analitzar quin pes té el col·lectiu immigrat al municipi i sobretot quin pes té dins el propi col·lectiu jove. En aquest sentit, les dades utilitzades són actuals i concretes del municipi i per tant ens permeten un anàlisi més detallat. En canvi, per les dades de mobilitat cal tornar a l'àmbit territorial global ja que només disposem de dades molt genèriques.

El primer gràfic que presentem mostra la distribució de la població (genèrica i jove) segons el lloc de naixement durant 2014. Es veu clarament les diferències del total de la població respecte els joves.

Gràfic 8.1 Població del municipi segons lloc de naixement. Riudellots de la Selva 2014



Font: Elaboració pròpia a partir de les dades del Padró continu de població. Idescat

Si bé és cert que el percentatge de nascuts a Catalunya no presenta diferències substancials, les variacions les trobem en els altres dos àmbits. Els joves nascuts fora de Catalunya, provenen més de l'estranger que no pas de la resta de l'estat, en canvi en el total de la

població, la proporció és més similar. Això es deu a les migracions de ciutadans de l'Estat espanyol als anys 50.

Amb la següent taula podem valorar els percentatges de població jove de nacionalitat estrangera i comparar-ho en un àmbit territorial.

Taula 8.1 Dades generals sobre població i joves de 15 a 29 anys de nacionalitat estrangera. Municipi, comarca i Catalunya. 2014 (dades absolutes i percentatges)

	PNE	JNE	JNE (-rUE)	%PNE/total P	%JNE/J	%JNE/PNE
Riudellots de la Selva	278	80	50	13,72	23,81	28,78
La Selva	33.525	7.608	5.018	19,69	28,23	22,69
Catalunya	1.089.214	257.733	195.231	14,49	22,46	23,66

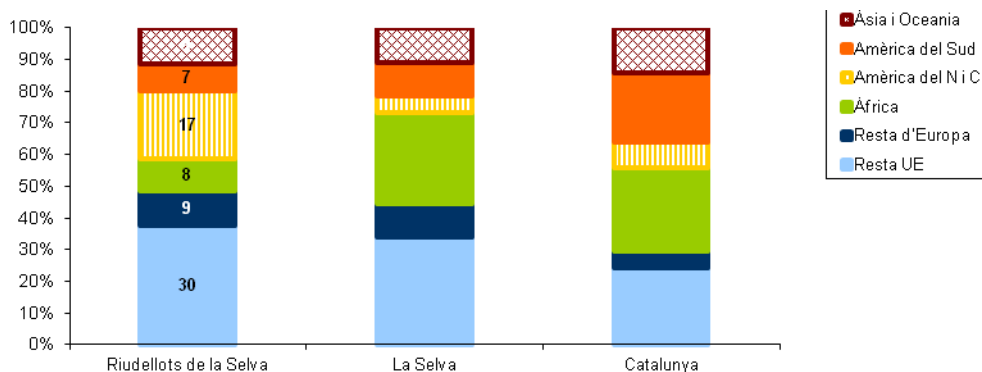
PNE	Població nacionalitat estrangera
JNE	Població jove de 15 a 29 anys nacionalitat estrangera
JNE (-rUE)	Població jove de 15 a 29 anys de nacionalitat estrangera excepte la resta de la UE
%PNE/total P	Proporció de població de nacionalitat estrangera respecte el conjunt de la població
%JNE/J	Proporció dels joves de 15 a 29 anys de nacionalitat estrangera respecte el total dels joves
%JNE/PNE	Proporció dels joves de 15 a 29 anys de nacionalitat estrangera respecte el total de població de nacionalitat estrangera

Font: Elaboració de la SGJ a partir de les dades del Padró continu de població. Idescat.

Els joves de nacionalitat estrangera representen un 23,81% dels joves de Riudellots, mentre que el total de població estrangera és un 13,72% del total de població. Aquests percentatges estan notòriament per sota de la mitjana comarca i són similars a les dades nacionals. En dades generals, els 80 joves de nacionalitat estrangera de Riudellots de la Selva, suposen menys d'un 4% respecte el total de la població, per tant, el pes de la població jove immigrada és molt petit.

Pel que fa a la distribució geogràfica de la procedència d'aquest col·lectiu, principalment a Riudellots trobem joves de la resta de la UE i, en segon lloc, d'Amèrica del Nord i Central. A la Selva i a Catalunya, en canvi, els continents de procedència més nombrosos són la resta de la UE i Àfrica. Els principals països d'origen dels joves immigrants a Riudellots són Romania, Hondures i Ucraïna.

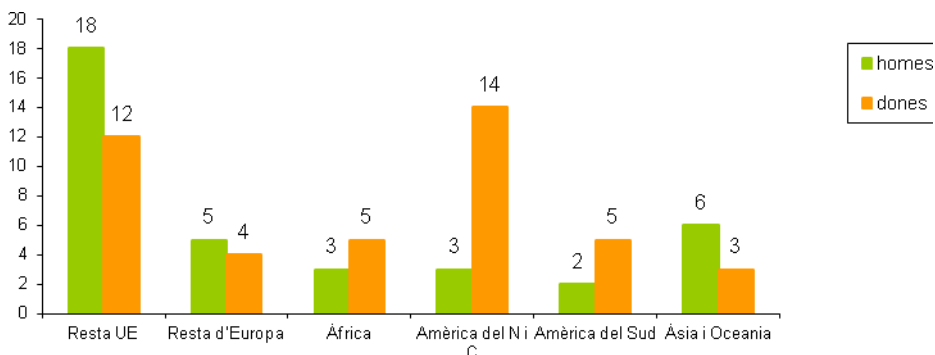
Gràfic 8.2 Joves de 15 a 29 anys de nacionalitat estrangera segons continent d'origen. Riudellots de la Selva, La Selva i Catalunya 2014.



Font: Elaboració pròpia a partir de les dades del Padró continu de població. Idescat

Si fem l'anàlisi comparant per sexe, és en el cas dels joves d'Amèrica del Nord i Central on hi ha més diferències (més del quàdruple de dones que d'homes). Aquesta diferència correspon al perfil de noies hondurenyes que treballen en tasques domèstiques i d'atenció a persones en situació de dependència. En xifres absolutes, però, no podem destacar una superioritat numèrica de cap dels dos grups (37 homes per 43 dones).

Gràfic 8.3 Joves de 15 a 29 anys de nacionalitat estrangera segons continent d'origen i per sexe. Riudellots de la Selva 2014.

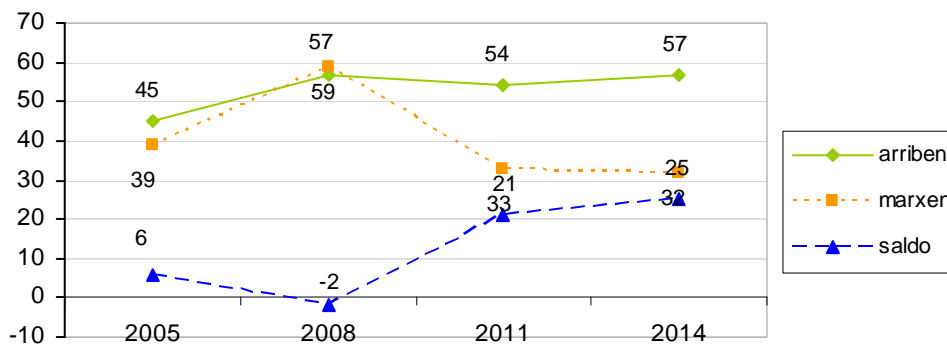


Font: Elaboració pròpia a partir de les dades del Padró continu de població. Idescat

Totes aquestes dades comentades anteriorment fan referència a les migracions exteriors. Però per completar l'anàlisi de les migracions, cal analitzar les dades de les migracions internes i veure com ha evolucionat al llarg dels anys.

El primer gràfic ens mostra com, des del 2008, a Riudellots es manté la quantitat de joves que arriben i, en canvi, disminueix significativament el nombre de joves que marxen. Això es deu, en gran mesura, a les oportunitats de treball que els joves troben en el municipi i en la qualitat de vida a Riudellots en general.

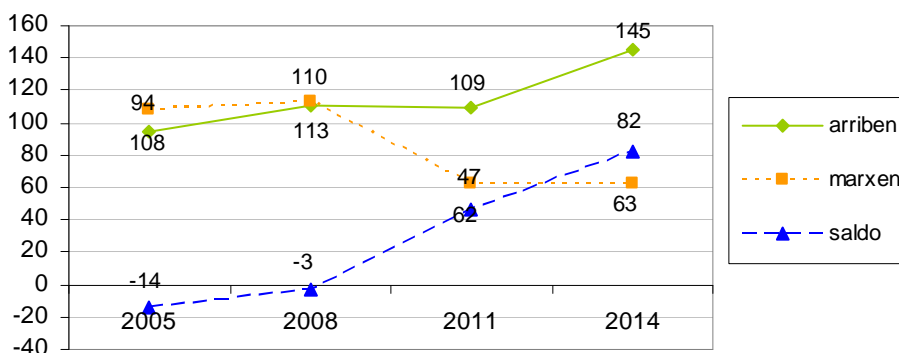
Gràfic 8.4 Evolució de les migracions internes dels joves de 15 a 34 anys de Riudellots de la Selva 2005-2014



Font: Elaboració pròpia a partir de les dades del Padró continu de població. Idescat

Aquest fet no és exclusiu del col·lectiu jove, sinó que es repeteix en tota la població, amb la particularitat que en aquest cas fins i tot augmenta el nombre de persones que arriben a Riudellots. En els dos casos, per tant, el saldo és positiu i marca una clara tendència a l'alça.

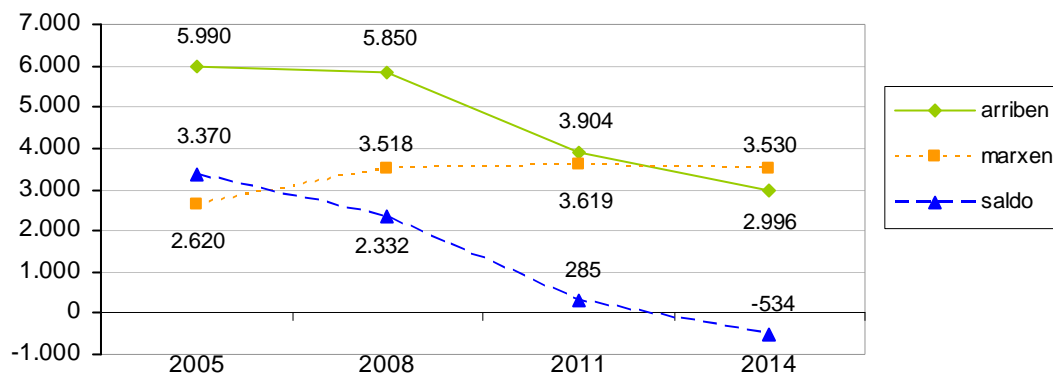
Gràfic 8.5 Evolució de les migracions internes del conjunt de població de Riudellots de la Selva 2005-2014



Font: Elaboració pròpia a partir de les dades del Padró continu de població. Idescat

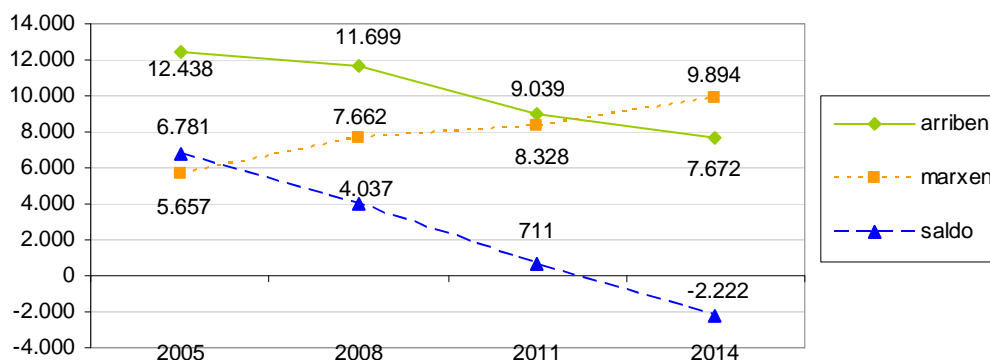
Comparant-ho amb els següents gràfics, veurem que la tendència és totalment oposada a la de la Selva.

Gràfic 8.6 Evolució de les migracions internes dels joves de 15 a 34 anys de la Selva 2005-2014



Font: Elaboració pròpia a partir de les dades del Padró continu de població. Idescat

Gràfic 8.7 Evolució de les migracions internes del conjunt de població de la Selva 2005-2014



Font: Elaboració pròpia a partir de les dades del Padró continu de població. Idescat

Per tancar l'anàlisi de dades quantitatives i tal com hem esmentat abans, la mobilitat dels joves s'analiza a partir de dades de tot Catalunya; per tant, cal ser conscients que són dades molt genèriques.

Segons aquestes dades, els principals motius de desplaçament dels joves catalans són els motius ocupacionals (estudis i treball) i els motius personals (oci, gestions, consum,...) tot i que la tornada a casa és el motiu que més mobilitat produeix (44%).

Afegim una dada desgranada per àmbits territorials: la del mitjà de transport. A les comarques gironines, els joves d'entre 15 i 34 anys, utilitzen principalment el transport privat (55,6%), mentre que el transport públic és el menys utilitzat (8,4%). Només el Camp de Tarragona i Ponent, l'Alt Pirineu i Aran presenten registres més baixos en quant a ús del transport públic. Cal dir que, en tots els àmbits territorials, els joves es desplacen majoritàriament amb

transport privat i només en l'àmbit metropolità es denota un increment de l'ús del transport públic.

Sobre la mobilitat, els joves manifesten que no utilitzen gaire el tren com a mitjà de transport, hi ha poca freqüència de trens i expressen que l'estació de tren està molt allunyada i els sembla un lloc descuidat, brut i que els fa por. Sobre el bus, els agradaria que hi hagués més freqüència de busos a Cassà i que hi hagués més connexió amb bus cap a la costa (Platja d'Aro, etc.). Altres joves assenyalen que la freqüència de busos és correcta, però que el preu és excessiu, ja que ha augmentat en els últims temps.

Per últim, sobre cohesió social els agents socials no detecten problemes en aquest sentit i destaquen que hi ha poca població nouvinguda, mentre que alguns joves expressen la seva sensació d'inseguretat davant la gent desconeguda.

8.3 Conclusions

- El saldo migratori de Riudellots està en fase de creixement, contràriament al que passa a la Selva i a Catalunya en general.
- Riudellots té poca immigració estrangera. Els joves immigrants a Riudellots són majoritàriament persones europees i dones hondurenyes.
- La ubicació geogràfica de Riudellots facilita la mobilitat de la seva població.
- S'assenyala la zona de l'estació de tren com un punt a millorar en el poble, ja que genera sensació d'inseguretat entre els joves.

LÍNIES D'ACTUACIÓ

Per acabar la diagnosi, recollim les principals conclusions de l'anàlisi de la realitat i de les polítiques de joventut per determinar les línies d'actuació prioritàries i fer un disseny d'intervenció coherent amb la realitat de les persones joves de Riudellots de la Selva.

En l'àmbit educatiu, la línia estratègica primordial serà abordar la problemàtica de **gestió de les emocions i l'estrés** entre els i les joves estudiants. Aquesta línia estratègica, entesa com a treball personal de gestió emocional i de les tensions, és, de fet, un treball transversal que reverteix en tots els àmbits vitals de la persona jove, especialment a l'àmbit de la salut, a més del de l'educació.

En l'àmbit laboral, caldrà potenciar l'ús de la **borsa de treball** municipal entre les persones joves de Riudellots de la Selva i ampliar el projecte de la **Brigada Jove**.

En l'àmbit de l'habitatge, la línia estratègica principal serà mantenir el programa de **lloguer jove** de Riudellots de la Selva.

En l'àmbit de la salut, la prioritat haurà de ser l'atenció a la **salut emocional** de les persones joves de Riudellots de la Selva i el treball amb les **habilitats per a la vida** com a eina de *provenció* en salut.

En l'àmbit informatiu i participatiu, la principal línia estratègica serà facilitar un augment de la **participació juvenil** a Riudellots de la Selva i de la seva incidència en la realitat local.

En l'àmbit cultural i d'oci, la línia estratègica prioritària serà **mantenir els espais i activitats** d'oci i cultura de què disposen els i les joves de Riudellots.

DISSENY D'INTERVENCIÓ

Un cop realitzada la diagnosi, cal establir els objectius que definiran les actuacions a realitzar dins el marc del Pla Local de Joventut de Riudellots de la Selva.

Distingim dos nivells d'objectius:

- els objectius genèrics, que tenen a veure amb els efectes genèrics que vol provocar la política dins d'un àmbit concret.
- els objectius específics, que tenen a veure amb els efectes que es refereixen a situacions concretes de la problemàtica.

Els objectius genèrics i específics són:

1. Millorar l'ús de l'aula d'estudi de l'Espai Jove
 - 1.1. Revisar la normativa de l'aula d'estudi de l'Espai Jove
 - 1.2. Facilitar els tràmits per fer ús de l'aula d'estudi fora de l'horari d'obertura de l'Espai Jove
 - 1.3. Millorar l'equipament de l'aula d'estudi: mobiliari, il·luminació, connexió a internet...

2. Coordinar els diversos espais d'estudi de les persones joves
 - 2.1. Utilitzar els canals de comunicació ja existents per a una coordinació estable entre la Biblioteca i l'Espai Jove
 - 2.2. Facilitar informació de les iniciatives dirigides a joves que impulsa la biblioteca a través dels canals propis de l'Espai Jove
 - 2.3. Comunicar-se mútuament les incidències produïdes en cada un d'aquests dos equipaments en les quals intervinguin persones joves
 - 2.4. Establir iniciatives comunes: préstec bibliotecari a l'Espai Jove, recomanacions dels joves a la biblioteca per a l'adquisició de fons juvenil, suport bibliogràfic temàtic a l'Espai Jove d'acord amb els projectes i dinamitzacions de l'Espai, cessió de documents per a l'ús a l'Espai (diccionaris per l'aula d'estudi, llibres temàtics per a tallers...), etc.

3. Donar eines als i les joves per a la gestió de les tensions i de les emocions

- 3.1. Facilitar formacions en temes com: organització del temps, gestió de tensions i estrés, gestió d'emocions i sentiments, habilitats psicosocials per a la vida, etc.
 - 3.2. Oferir un espai d'acompanyament professional a joves que viuen una situació d'estrés o de dificultat de gestió de les emocions
4. Donar a conèixer el servei de borsa de treball entre les persones joves de Riudellots de la Selva
 - 4.1. Buscar canals de comunicació específics per arribar a la població jove
 - 4.2. Facilitar a les persones joves l'accés a aquest servei
5. Ampliar el projecte Brigada Jove
 - 5.1. Facilitar que més joves puguin accedir al projecte Brigada Jove
 - 5.2. Augmentar la diversitat de perfils professionals dins del projecte Brigada Jove
 - 5.3. Ampliar la formació a joves inclosa dins el projecte Brigada Jove
6. Mantenir el programa de lloguer jove
 - 6.1. Assegurar la dotació pressupostària que garanteixi la continuïtat del programa de lloguer jove
 - 6.2. Vetllar pel correcte manteniment dels pisos destinats a lloguer jove
7. Oferir espais d'entrenament de les habilitats per a la vida com a eina de *provenció* en salut
 - 7.1. Oferir oportunitats de treballar les habilitats en el marc de tallers, accions i projectes concrets adreçats a joves
 - 7.2. Formar als/les professionals que estan en contacte amb joves a Riudellots en habilitats per a la vida
 - 7.3. Integrar el treball sobre les habilitats de manera permanent i transversal en l'activitat diària a l'Espai Jove
 - 7.4. Educar per a la *provenció* en violències de gènere
8. Fomentar la participació juvenil a través de les entitats

- 8.1. Donar suport econòmic a les associacions, a través de les línies de subvenció
 - 8.2. Donar suport logístic a les entitats, facilitant recursos per poder dur a terme la seva activitat
 - 8.3. Facilitar que la població juvenil conegui i s'apropi a les entitats
9. Fomentar la participació juvenil en les decisions de govern municipal
- 9.1. Establir mecanismes de participació juvenil per a les activitats que s'organitzen des de l'Ajuntament de Riudellots
 - 9.2. Involucrar les persones joves en la presa de decisions referents als esdeveniments del municipi: Jornades Interculturals, Fira d'entitats, Fiporc, Festa Major, etc.
 - 9.3. Facilitar un procés d'aprenentatge al voltant de la participació i la gestió municipal que permeti acabar implementant un pressupost participatiu per a l'Àrea de Joventut.
10. Fer de l'Espai jove un espai obert, dinàmic i participatiu
- 10.1. Continuar programant accions i dinamitzacions a l'Espai Jove
 - 10.2. Cuidar els canals de comunicació i de participació per tal que les persones joves tinguin veu i vot en les decisions que afecten l'Espai Jove
 - 10.3. Vetllar perquè l'Espai jove sigui un espai inclusiu i obert a tots/es els/les joves de Riudellots a la Selva

DESCRIPCIÓ DELS PROGRAMES I PROJECTES

Els programes i projectes ha de servir per materialitzar els objectius plantejats en aquest Pla Local de Joventut, concretant les línies estratègiques determinades.

PROGRAMA AULA

És un programa que respon als dos primers objectius enumerats en aquest PLJ i que s'emmarca dins l'àmbit de l'educació.

ACTUACIÓ – Aula d'Estudi
Breu descripció
Projecte d'adequació de l'aula d'estudi de l'Espai Jove i de la seva normativa.
Objectiu genèric
Millorar l'ús de l'aula d'estudi de l'Espai Jove
Objectius específics
<ul style="list-style-type: none"> • Revisar la normativa de l'aula d'estudi de l'Espai Jove • Facilitar els tràmits per fer ús de l'aula d'estudi fora de l'horari d'obertura de l'Espai Jove • Millorar l'equipament de l'aula d'estudi: mobiliari, il·luminació, connexió a internet...
Públic objectiu
Joves estudiants de secundària i d'estudis post-obligatoris de Riudellots de la Selva.
Recursos humans
Tècnica de Joventut Dinamitzadora juvenil
Recursos econòmics
Cost del mobiliari per a l'aula d'estudi: taules, cadires, llums, pissarra... Despeses corrents i de manteniment de l'espai Material fungible
Àrees implicades
Joventut
Indicadors d'avaluació
Nombre de joves usuaris de l'aula d'estudi de l'Espai Jove Adequació efectiva de l'aula Aprovació d'una nova normativa

ACTUACIÓ – Coordinació d'espais d'estudi
Breu descripció
Projecte de coordinació amb altres equipaments municipals que disposen d'espais d'estudi per a joves.

Objectiu genèric
Coordinar els diversos espais d'estudi de les persones joves
Objectius específics
<ul style="list-style-type: none"> • Utilitzar els canals de comunicació ja existents per a una coordinació estable entre la Biblioteca i l'Espai Jove • Facilitar informació de les iniciatives dirigides a joves que impulsa la biblioteca a través dels canals propis de l'Espai Jove • Comunicar-se mútuament les incidències produïdes en cada un d'aquests dos equipaments en les quals intervinguin persones joves • Establir iniciatives comunes: préstec bibliotecari a l'Espai Jove, recomanacions dels joves a la biblioteca per a l'adquisició de fons juvenil, suport bibliogràfic temàtic a l'Espai Jove d'acord amb els projectes i dinamitzacions de l'Espai, cessió de documents per a l'ús a l'Espai (diccionaris per l'aula d'estudi, llibres temàtics per a tallers...), etc.
Públic objectiu
Joves estudiants de secundària i d'estudis post-obligatoris de Riudellots de la Selva i d'altres joves usuaris/es de l'Espai Jove
Recursos humans
Tècnica de Joventut Dinamitzadora juvenil Bibliotecari
Recursos econòmics
Material fungible
Àrees implicades
Joventut Cultura
Indicadors d'avaluació
Nombre d'interaccions amb la biblioteca Nombre i qualitat d'iniciatives conjuntes executades

PROGRAMA OCUPA'T

Aquest programa dona resposta als objectius 4 i 5 dels enumerats en el PLJ, corresponents a l'àmbit laboral. L'àmbit de l'ocupació és una de les prioritats bàsiques de les polítiques de joventut, ja que és decisiu en els processos de transició i d'emancipació dels i les joves i en la construcció dels seus itineraris vitals. Les oportunitats que ofereix el context actual no afavoreixen aquests processos i es fa necessari oferir suport a les persones joves en aquest àmbit, com a eina per ajudar-los en la definició i la realització del seu projecte de vida.

ACTUACIÓ – Brigada Jove
Breu descripció
Projecte de formació i inserció laborals, consistent en la creació d'un nombre determinat de places de treball per a joves per donar suport en diverses tasques municipals durant els mesos d'estiu.
Objectiu genèric
Ampliar el projecte Brigada Jove
Objectius específics
<ul style="list-style-type: none">• Facilitar que més joves puguin accedir al projecte Brigada Jove, augmentant així les oportunitats d'accés al treball• Ampliar la formació a joves inclosa dins el projecte Brigada Jove, treballant per l'assoliment de competències bàsiques en l'àmbit laborals i social.• Augmentar la diversitat de perfils professionals dins del projecte Brigada Jove
Públic objectiu
Joves de 16 a 20 anys desocupats de Riudellots de la Selva
Recursos humans
Tècnica de joventut Caps de les àrees on treballaran els joves
Recursos econòmics
Salari dels joves participants en el projecte Material fungible per a les formacions
Àrees implicades
Joventut Cultura Governació

Brigada municipal
Indicadors d'avaluació
<p>Nombre de joves participants al projecte</p> <p>Valoració qualitativa dels participants</p> <p>Valoració dels responsables dels llocs de treball oferts</p>

ACTUACIÓ – Borsa de treball
Breu descripció
Projecte d'acostament als joves dels serveis oferts per la borsa de treball municipal.
Objectiu genèric
Donar a conèixer el servei de borsa de treball entre les persones joves de Riudellots de la Selva.
Objectius específics
<p>Buscar canals de comunicació específics per arribar a la població jove</p> <p>Facilitar a les persones joves l'accés a aquest servei</p>
Públic objectiu
Joves de Riudellots de la Selva que busquen ocupació o millora de l'ocupació
Recursos humans
<p>Tècnica de joventut</p> <p>Dinamitzadora juvenil</p> <p>Agent de Promoció i Desenvolupament Local</p>
Recursos econòmics
Material fungible per a difusió i tallers formatius
Àrees implicades
<p>Joventut</p> <p>Promoció econòmica</p>
Indicadors d'avaluació
Nombre de nous joves usuaris de la Borsa de Treball

PROGRAMA DE LLOGUER JOVE

És un programa que respon sisè objectiu enumerat en aquest PLJ i que s'emmarca dins l'àmbit de l'habitatge.

ACTUACIÓ – Lloguer jove
Breu descripció
Projecte que ofereix 4 habitatges de lloguer jove (subvencionat)
Objectiu genèric
Mantenir el programa de lloguer jove
Objectius específics
1. Assegurar la dotació pressupostària que garanteixi la continuïtat del programa de lloguer jove
2. Vetllar pel correcte manteniment dels pisos destinats a lloguer jove
Públic objectiu
Joves d'entre 18 i 35 anys empadronats a Riudellots de la Selva que vulguin emancipar-se
Recursos humans
Tècnica de joventut
Recursos econòmics
Subvenció del lloguer a joves
Àrees implicades
Joventut Hisenda
Indicadors d'avaluació
Nombre de pisos subvencionats en el programa de lloguer jove

PROGRAMA HxV

Aquest és el més transversal dels programes inclosos dins aquest PLJ, ja que incideix en tots els àmbits, però especialment en l'àmbit educatiu i de salut. Respon als objectius 3 i 7 dels enumerats en el PLJ. Es tracta d'un programa de *provenció*, que pretén proveir els joves de les aptituds necessàries per afrontar un problema. La *provenció* es diferencia de la prevenció en què el seu objectiu no és evitar el conflicte

sinó aprendre a afrontar-lo: es tracta doncs d'oferir recursos als joves per poder afrontar situacions de vulnerabilitat o de risc per a la salut.

ACTUACIÓ – Eines
Breu descripció
Projecte que ofereix recursos a les persones joves per a la millora de la gestió emocional i de les tensions, dissenyat per abordar la problemàtica d'estrés i gestió d'emocions d'alumnes d'estudis secundaris i post-obligatoris.
Objectiu genèric
Donar eines als i les joves per a la gestió de les tensions i de les emocions
Objectius específics
<ul style="list-style-type: none"> - Facilitar formacions en temes com: organització del temps, gestió de tensions i estrés, gestió d'emocions i sentiments, habilitats psicosocials per a la vida, tècniques sonores per millorar la concentració, etc. - Oferir un espai d'acompanyament professional a joves que viuen una situació d'estrés o de dificultat de gestió de les emocions
Públic objectiu
Alumnes d'estudis secundaris i post-obligatoris de Riudellots de la Selva
Recursos humans
Tècnica de joventut Dinamitzadora juvenil Professionals especialitzats
Recursos econòmics
Cost dels tallers impartits per professionals especialitzats Material fungible per als tallers i formacions
Àrees implicades
Joventut
Indicadors d'avaluació
Nombre de joves participants en els tallers Grau de satisfacció dels joves participants

ACTUACIÓ – Equipats per a la vida
Breu descripció
Projecte d'entrenament en habilitats per a la vida consistent en tallers formatius per a joves i en la integració de les habilitats de manera permanent i transversal en l'activitat habitual a l'Espai Jove
Objectiu genèric
Oferir espais d'entrenament de les habilitats per a la vida com a eina de <i>provenció</i> en salut
Objectius específics
<ul style="list-style-type: none"> - Oferir oportunitats de treballar les habilitats en el marc de tallers, accions i projectes concrets adreçats a joves - Formar als/les professionals que estan en contacte amb joves a Riudellots en habilitats per a la vida - Integrar el treball sobre les habilitats de manera permanent i transversal en l'activitat diària a l'Espai Jove
Públic objectiu
Joves d'entre 12 i 29 anys de Riudellots de la Selva
Recursos humans
Tècnica de joventut Dinamitzadora juvenil
Recursos econòmics
Material fungible per a tallers
Àrees implicades
Joventut
Indicadors d'avaluació
<p>Nombre de joves participants en els tallers</p> <p>Grau de satisfacció dels joves participants</p>

ACTUACIÓ – Entre iguals
Breu descripció
Projecte de sensibilització de gènere i prevenció de relacions abusives, que posa èmfasi en desvetllar en els joves el pensament crític.
Objectiu genèric
Generar sensibilitat a l'entorn de la igualtat de gènere entre les persones joves en clau preventiva
Objectius específics
<ol style="list-style-type: none"> 1 Posar a l'abast dels joves espais de reflexió i anàlisi de la desigualtat estructural 2 Facilitar moments de revisió de les pròpies accions en relació a la desigualtat que generem en el dia a dia 3 Facilitar moments de generació de noves accions que puguin reformular en positiu les desigualtats que detectem
Públic objectiu
Joves d'entre 12 i 20 anys de Riudellots de la Selva
Recursos humans
Tècnica de joventut Dinamitzadora juvenil Dinamitzador de l'Oficina Jove de la Selva Tècnica de l'Associació Candela, a través del programa Estimar no fa mal de la Generalitat de Catalunya
Recursos econòmics
Material fungible per a tallers i per a la creació d'un producte artístic sobre el tema generat pel joves
Àrees implicades
Joventut Atenció a les persones
Indicadors d'avaluació
Nombre de joves participants en els tallers Realització d'una intervenció comunitària sobre el tema per part dels joves

PROGRAMA PARTICIPA

Entenent la participació des d'un punt de vista comunitari i creatiu, aquest programa ofereix als joves un marc vivencial excepcional per a l'aprenentatge i l'exercici de les seves habilitats. La participació és un mètode per construir persones amb capacitat crítica i creativa i és en el procés que viuen els i les joves on hi ha el guany educatiu i no tant en els resultats o productes generats.

ACTUACIÓ – Petits implicats
Breu descripció
Projecte de promoció de la participació per als joves més joves del municipi. Aquest projecte convida l'escola municipal a treballar la participació en relació al municipi, buscant accions significatives a realitzar per part del grup de nois i noies de 6è. Proporcionar aquest marc d'experiència als nois i noies que el curs següent continuaran els seus estudis fora del municipi, facilita que iniciïn un camí cap a la construcció d'una identitat vinculada a Riudellots de la Selva.
Objectiu genèric
Educar els joves en la participació dins el marc comunitari, afavorint-ne el seu arrelament i la seva identitat com a col·lectiu.
Objectius específics
4 Oferir als nois i noies de 6è del municipi un marc d'experiències participatives i de voluntariat en el marc de la comunitat.
5 Educar competències en els i les joves de 6è que els puguin ser útils per afrontar el pas cap a l'institut
6 Desenvolupar una experiència que eduqui els i les joves en la responsabilitat i en la participació i posi èmfasi en l'ús de les habilitats per a la vida.
7 Realitzar accions participatives a través del qual col·laborar a crear vincle i arrelament dels joves al municipi de Riudellots
8 Promoure una imatge positiva de les persones joves en la comunitat
Públic objectiu
Joves que cursen 6è a l'Escola de Riudellots de la Selva
Recursos humans
Tècnica de joventut Dinamitzadora juvenil Dinamitzador de l'Oficina Jove de la Selva Personal docent i equip directiu de l'escola

Recursos econòmics
Material fungible per a tallers i les activitats que es realitzen en la comunitat
Àrees implicades
Joventut Escola de Riudellots de la Selva
Indicadors d'avaluació
Nombre d'alumnes que participen en les activitats comunitàries

ACTUACIÓ – Suport a les entitats juvenils
Breu descripció
Projecte de suport a les associacions juvenils de Riudellots de la Selva, a través de subvencions, de suport logístic i de difusió de la seva activitat.
Objectiu genèric
Fomentar la participació juvenil a través de les entitats.
Objectius específics
9 Donar suport econòmic a les associacions, a través de línies de subvenció
10 Donar suport logístic a les entitats, facilitant recursos per poder dur a terme la seva activitat
11 Facilitar que la població juvenil conegui i s'apropi a les entitats, mitjançant la fira d'entitats i altres activitats divulgatives
Públic objectiu
Joves de 14 a 30 anys de Riudellots de la Selva
Recursos humans
Tècnica de joventut Dinamitzadora juvenil
Recursos econòmics
Subvenció a entitats Material fungible per a tallers i activitats Difusió, material i organització de la Fira d'entitats
Àrees implicades

Joventut
Participació

Indicadors d'avaluació

Nombre de subvencions atorgades
Nombre d'activitats organitzades per entitats a les quals s'ha donat suport
Nombre d'iniciatives per al coneixement i l'acostament a les entitats realitzades

ACTUACIÓ – Jo també decideixo

Breu descripció

Projecte d'implicació de les persones joves en algunes decisions que pren el consistori, referents, per exemple, a l'organització d'esdeveniments comunitaris, etc. El projecte busca que la participació juvenil en les decisions de govern municipal vagi augmentant progressivament fins a realitzar uns pressupostos participatius per a l'Àrea de Joventut.

Objectiu genèric

Fomentar la participació juvenil en les decisions de govern municipal

Objectius específics

- 12 Establir mecanismes de participació juvenil per a les activitats que s'organitzen des de l'Ajuntament de Riudellots
- 13 Involucrar les persones joves en la presa de decisions referents als esdeveniments del municipi, com ara les Jornades Interculturals, la Fira d'entitats, Fiporc, Festa Major, Dia de les Dones...
- 14 Facilitar un procés d'aprenentatge al voltant de la participació i la gestió municipal que permeti acabar implementat un pressupost participatiu per a l'Àrea de Joventut, a través d'accions formatives i jocs educatius com "Smile urbo"

Públic objectiu

Joves de 14 a 30 anys de Riudellots de la Selva

Recursos humans

Tècnica de joventut
Dinamitzadora juvenil

Recursos econòmics

Difusió dels mecanismes i processos participatius
Material per a les activitats d'aprenentatge en participació

Àrees implicades
Joventut Participació
Indicadors d'avaluació
Nombre de joves participants Nombre d'esdeveniments comunitaris en els quals els joves tenen capacitat de decisió Percentatge de pressupost sobre el qual els joves poden decidir Nombre d'accions d'educació per a la participació realitzades Nombre de joves que han participat en les accions formatives

ACTUACIÓ – Hereus i pubilles
Breu descripció
Projecte de participació juvenil a partir de la tradició de l'elecció d'un hereu i una pubilla d'entre els joves que fan 18 anys l'any en curs, en el marc de la Festa Major. Aquesta tradició s'ha transformat en un procés participatiu mitjançant el qual tot el grup generacional que compleix 18 anys durant l'any s'organitza a través d'una taula de joves per tal de decidir un projecte conjunt.
Objectiu genèric
Facilitar la cohesió de les persones que compleixen 18 anys i educar-los en la participació ciutadana.
Objectius específics
15 Oferir vivències col·lectives a les persones que compleixen 18 anys com a marc generador d'un sentiment de grup i d'un arrelament al municipi.
16 Facilitar un aprenentatge i una pràctica a les persones joves de 18 anys en temes de participació ciutadana.
17 Actualitzar una tradició festiva local, dotant-la de sentit i valor educatiu.
Públic objectiu
Joves que compleixen 18 anys durant l'any en curs
Recursos humans
Tècnica de joventut Dinamitzadora juvenil
Recursos econòmics
Subvenció a una activitat col·lectiva, decidida per la taula de joves creada en el marc d'aquest projecte

Material fungible per a tallers i activitats
Àrees implicades
Joventut Participació Festes
Indicadors d'avaluació
Percentatge de joves destinataris que participen activament en el projecte Nombre d'activitats realitzades conjuntament pel grup d'hereus i pubilles Grau de satisfacció dels participants

ACTUACIÓ – Re-estiu
Breu descripció
Re-estiu és un projecte d'aprenentatge-servei (APS). Es tracta, per tant, d'un projecte educatiu amb utilitat i intencionalitat social. A més, en tractar-se d'un APS que es desenvolupa en grup i de manera intensiva durant l'estiu, aquest aprenentatge té també un important component lúdic, ja que l'experiència grupal i la metodologia de treball fan que esdevingui una vivència molt propera al lleure educatiu per a joves.
Objectiu genèric
Facilitar als joves l'aprenentatge de continguts, competències, habilitats o valors, donant resposta, a través del servei comunitari que realitzen els joves, a necessitats reals del municipi.
Objectius específics
<ul style="list-style-type: none"> - Incidir en l'aprenentatge de continguts intel·lectuals, afectius i de comportament - Desenvolupar competències aplicables a diversos àmbits vitals - Fomentar el pensament crític i la responsabilitat cívica - Transmetre valors i virtuts que fomenten el desenvolupament personal i la ciutadania - Contribuir a millorar l'entorn social - Afavorir el coneixement per part dels joves del treball comunitari que realitzen les entitats i institucions al seu municipi - Incidir en la capacitat participativa dels i les joves
Públic objectiu
Joves de 14 a 18 anys de Riudellots de la Selva
Recursos humans
Tècnica de joventut Monitor/a de l'activitat

Recursos econòmics
Salari del monitor/a de l'activitat Material fungible per a tallers i activitats
Àrees implicades
Joventut
Indicadors d'avaluació
Nombre de joves que participen en el projecte Nombre d'activitats realitzades pel grup de joves Grau de satisfacció dels participants i de les institucions i entitats col·laboradores

ACTUACIÓ – Dinamització de l'Espai Jove
Breu descripció
Projecte de dinamització de l'Espai Jove. Es tracta d'un projecte totalment transversal, que treballa en els àmbits d'educació, salut, ocupació, informació i participació, cultura i lleure, cohesió social, etc. És un projecte fonamental en les polítiques juvenils de Riudellots de la Selva ja que, més enllà de la dinamització en si mateixa, proporciona l'oportunitat de crear i mantenir el vincle amb les persones joves del municipi i d'aquesta manera facilita la participació i l'avaluació constant del jovent en les polítiques de joventut. Inclou, entre altres, les dinamitzacions amb motiu dels dies mundials de temàtica relacionada amb la salut que serveixen per sensibilitzar el col·lectiu juvenil sobre temes concrets.
Objectiu genèric
Fer de l'Espai Jove un espai obert, dinàmic i participatiu.
Objectius específics
<ul style="list-style-type: none"> - Continuar programant accions i dinamitzacions a l'Espai Jove - Cuidar els canals de comunicació i de participació per tal que les persones joves tinguin veu i vot en les decisions que afecten l'Espai Jove - Vetllar perquè l'Espai Jove sigui un espai inclusiu i obert a tots/es els/les joves de Riudellots de la Selva
Públic objectiu
Joves de 12 a 29 anys de Riudellots de la Selva
Recursos humans
Tècnica de joventut Dinamitzadora juvenil
Recursos econòmics

Material fungible per a tallers i activitats
Àrees implicades
Joventut
Indicadors d'avaluació
Nombre de joves que participen en les dinamitzacions Nombre d'activitats realitzades a l'Espai Jove Grau de satisfacció dels participants

ACTUACIÓ – Vitamina J
Breu descripció
<p>Projecte de dinamització per al mes de juliol, amb la intenció d'intensificar el nombre i la qualitat de les propostes per atraure l'interès dels i les joves en període de vacances i prevenir-ne conductes de risc relacionades amb l'apatia i la desmotivació. A més, es proposa realitzar dinamitzacions també fora de l'Espai Jove, ocupant espais públics i altres equipaments municipals freqüentats pel jovent durant l'estiu, com pot ser la piscina.</p>
Objectiu genèric
Oferir una proposta d'activitats d'estiu en clau d'educació, participació i promoció de la salut.
Objectius específics
<ul style="list-style-type: none"> - Oferir espais on construir les pròpies accions a través de la metodologia participativa - Oferir un marc vivencial d'experiències educatives des d'on generar consciència de grup - Oferir un espai de lleure alternatiu en època de vacances - Impulsar dinàmiques de motivació i activitat entre els i les joves durant l'estiu
Públic objectiu
Joves de 12 a 16 anys de Riudellots de la Selva
Recursos humans
Tècnica de joventut Dinamitzadora juvenil Professionals de l'Oficina Jove de la Selva
Recursos econòmics
Material fungible per a tallers i activitats Salari dels professionals que imparteixin tallers especialitzats
Àrees implicades

Joventut

Indicadors d'avaluació

Nombre de joves que participen en les dinamitzacions

Nombre d'activitats realitzades durant el juliol

Grau de satisfacció dels participants

RECURSOS

A continuació detallem els recursos amb què es compta per desenvolupar les diferents actuacions incloses en aquest PLJ. Distingim entre recursos humans (que fan referència a tot el personal que treballarà per al desenvolupament de les actuacions), els recursos econòmics (el pressupost destinat a l'execució del PLJ) i finalment els recursos d'infraestructura (els equipaments necessaris per a l'execució del PLJ).

▪ Recursos humans

Aquest pla compta per a la seva execució amb el següents recursos humans:

- tècnica de joventut de l'Oficina Jove de la Selva, amb dedicació de mitja jornada laboral al municipi de Riudellots de la Selva
- dinamitzadora juvenil de l'Espai Jove

▪ Recursos econòmics

Els recursos econòmics destinats a joventut per aquest 2016 provenen de fons municipals propis i de la subvenció de la Direcció General de Joventut de la Generalitat de Catalunya per un projecte concret que es presenta anualment.

PRESSUPOST ANUAL:

- Sou de la tècnica de joventut: 10.000€
- Sou de la dinamitzadora de l'Espai Jove: 20.000€
- Projectes d'activitats: 7.500€
- Mobiliari i material fungible: 500€
- Subvencions a entitats juvenils: 2.000 €
- Manteniment de l'Espai Jove (subministrament elèctric, assegurança, manteniment de l'ascensor, etc.): 13.550 €

Total: 53.550€

▪ Recursos d'infraestructura

Riudellots de la Selva compta amb un equipament exclusiu destinat als/les joves: l'Espai Jove, que disposa d'aula d'informàtica, aula polivalent, aula d'estudi individual, aula d'estudi col·lectiu, buc d'assaig i espai de tallers i dinamitzacions. Aquest és l'espai per a les persones joves i el lloc on es desenvolupen la majoria d'actuacions dirigides a ells/es. Per a algunes actuacions concretes, però, es comptarà amb altres espais municipals, com ara la sala polivalent de l'Ajuntament.

AVALUACIÓ

Per fer l'avaluació d'aquest PLJ partim d'un concepte actual i profund de l'avaluació, entenent-la com a procés continuat i planificat que té lloc al llarg de totes les etapes de desenvolupament d'un servei o programa i no únicament en la seva etapa final. L'avaluació ha de ser una eina activa i transformadora: des d'una perspectiva de teoria del canvi o *theory-based evaluation*, l'avaluació ens permet conèixer, més enllà de quins seran els resultats, com aquests es generen i quina és la teoria del canvi per a què succeeixin.

Una definició molt exhaustiva i que ens pot acostar a aquesta idea àmplia d'avaluació és (Gómez,2000:87)²:

“L'avaluació de serveis i programes socials és una forma d'investigació social aplicada, de caràcter sistemàtic, que vol obtenir informació significativa sobre la planificació, el desenvolupament i els resultats d'un determinat servei o programa, per tal de valorar-ne el grau d'adequació a les previsions inicials, amb la finalitat d'establir uns judicis de valor (basats en l'anàlisi comparativa d'allò que s'ha produït amb allò que s'havia previst) que han de facilitar els processos de presa de decisions que afecten el servei o programa avaluat, tenint sempre present la seva utilitat social, en el sentit que les seves conclusions permetin millorar i optimitzar l'esmentat servei o programa”

En aquesta l'avaluació incorporarem tots els mètodes d'investigació que siguin útils i idonis. El principal repte en un projecte és aconseguir els objectius fixats respectant les limitacions establertes. En aquest sentit, doncs, hem considerat molt important ser en tot moment conscients de les limitacions de recursos que tenim per ajustar al màxim el model avaluatiu a la realitat. Les informacions es recolliran amb bona part sistemàticament durant l'execució de programes, activitats o intervencions directes i també es recolliran opinions i valoracions d'una forma àgil i eficient. Aquest concepte d'eficiència és molt rellevant: només complint un criteri d'eficiència pren sentit aquesta avaluació i la fa un element útil i imprescindible.

Per explicar com farem l'avaluació, es defineixen quatre preguntes:

1.Quan?

Tenint en compte la dimensió temporal creiem important fer dos tipus d'avaluació:

² Gómez Serra, M. (2000). Els serveis socials i la seva avaluació. Barcelona: Edicions Universitat de Barcelona. Monografies, núm. 42.

1.1. **Avaluació formativa** (també de “procés” o de “seguiment”): durant el procés, contínua i de seguiment. Servirà per fer el seguiment dels projectes anuals i també, en segon lloc, de l'ajustament al pla local. L'objectiu d'aquesta avaluació és ajudar en l'execució del programa, en el bon desenvolupament i, si és necessària, en la seva modificació o replantejament. Consisteix en obtenir dades durant el procés, tenir coneixements precisos de les actuacions (freqüència, aflluència, acceptació...) i tenir en ment des del principi la perspectiva avaluativa de seguiment. Els actors seran el tècnic amb ajuda dels agents executors (dinamitzadors, monitors o altres agents) i la recollida també d'opinions dels usuaris. És de caràcter intern, per a un auto-coneixement necessari per fer canvis o correccions.

1.2. **Avaluació sumativa** (també conclusiva, de “resultats o “impacte”): es farà una avaluació sumativa després de cada projecte inclòs en el PLJ i una després de finalitzar la vigència del PLJ. Per tant en aquest cas és una avaluació final i puntual i que podríem denominar de producte. L'objectiu és jutjar si un programa té èxit i en última instància si cal fer-lo desaparèixer, canviar-lo o mantenir-lo. Consisteix en obtenir dades de les activitats fetes i processos acabats, amb informació precisa de les realitzacions que les faci valorables. En aquest cas la valoració s'ha de fer amb més agents: ha d'intervenir-hi el polític i també poden intervenir agents externs vinculats en temes de joventut.

2. Qui?

Per determinar qui farà l'avaluació, ens basem en el concepte de relació: quina relació existeix entre l'avaluador, l'organitzador i el subjecte.

Primerament i de forma lògica, podem dir que la valoració serà **interna** en el sentit que els avaluadors són també els organitzadors, liderats pel tècnic i abastant també polítics, dinamitzadors, monitors, altres tècnics i altres possibles actors i parts implicades. Per tant, podem dir que farem una **autoavaluació** del nostre pla o projecte. Tenint en compte els recursos disponibles i l'entorn ens sembla la millor manera d'avaluar, ja que som qui tenim la informació i el coneixement del que estem fent.

En segon lloc, pel que fa a les persones joves destinatàries dels projectes del PLJ, la relació en l'avaluació dependrà del tipus d'activitat. En alguns casos serà **participativa**, en el sentit que es recollirà la seva opinió i valoració, en d'altres pot ser simplement una acció **externa** d'observació per part dels tècnics, i, en el millor dels casos i quan l'activitat i la característica dels subjectes ho permeti, es pot fer un tipus d'avaluació d' “**empowerment**” on el subjecte és la part activa i és ell mateix el que avalua la realització, el tècnic només acompanya i facilita. Sabem que aquesta última és la millor forma i la que s'ajusta més al nostre ideari

d'intervenció amb els joves, on busquem apoderar-los i fer-los més autònoms, però també és cert que només és realitzable en determinats projectes.

3. Què?

Aquesta qüestió determina què és el que volem avaluar i, en conseqüència, quina modalitat d'avaluació farem.

Hi ha una primera modalitat d'avaluació que ja s'ha realitzat en el procés d'elaboració del PLJ:

L'avaluació de necessitat: el mateix pla local respon a aquest exercici de valorar quines són les necessitats i establir prioritats i fer la presa de decisions sobre l'aplicació de recursos i establiment de fites i objectius.

Posteriorment, caldrà realitzar altres modalitats d'avaluació:

L'avaluació d'execució o de procés: correspon a l'**avaluació formativa** que hem esmentat a l'apartat anterior, per tant es farà en el seguiment continuat. Anirà molt relacionada al projecte anual i els objectius plantejats. Cal destacar que el procés per la confecció d'aquest mateix PLJ serà avaluat en aquesta modalitat d'avaluació. Sobretot analitzarem i seguirem les realitzacions o outputs (objectius operatius).

Avaluació de producte: aquesta és l'avaluació amb l'objectiu de mesurar els resultats, impactes, eficàcia, eficiència i efectivitat... Sobretot analitzarem les resultats o outcomes (objectius específics) i els impactes (objectius generals).

Avaluació de disseny: és on pot entrar més la perspectiva de la teoria del canvi i on podem fer una anàlisi més global i adonar-nos si el model funciona o no, si s'estan produint els canvis esperats i què els provoca. Aquesta teoria també s'anomena caixa negra i centra l'avaluació en la teoria.

4. Com?

Com farem l'avaluació dependrà de tots els apartats anteriors: el quan, el qui i el què. Com ja hem dit a l'inici partirem d'una obertura de mires on tot element que ens sigui útil l'utilitzarem per avaluar. De fet l'objectiu és la pluralitat metodològica, quantitativa, qualitativa i mixta, i també diversitat tècnica.

En alguns casos es tractarà de fer una recollida a partir de valoracions escrites, d'omplir qüestionaris, on poden haver variables tan qualitatives com quantitatives; i d'altres mètodes més purament qualitius com poden ser reunió de valoració amb tots els participants, o focus grup, en cas de una intervenció de caràcter més gran. Cal remarcar que també hi haurà molt informació generada en el procés i que hauré anat recollint (nombre de participants, nombre d'intervencions, periodicitat...)

L'avaluació es farà tenint en compte els següents criteris:

- **Pertinència.** S'adequa el pla local a les necessitats i/o problemes de la joventut?
- **Suficiència.** Consisteix a establir si els recursos i els mitjans disponibles són suficients (coherència).
- **Progrés.** Consisteix en valorar si el pla o el projecte s'està desenvolupant i implementant tal com estava previst i, per tant, si s'estan aconseguint els microefectes esperats.
- **Eficàcia.** En quin grau aconseguim els objectius inicialment previstos.
- **Efectivitat.** És quan el programa aconsegueix uns efectes positius, independentment de si aquests estaven o no estaven inicialment previstos.
- **Eficiència.** Consisteix en la relació entre els mitjans i els recursos utilitzats i els efectes aconseguits.
- **Resultats i impacte.** Els tres darrers criteris valoratius comentats (eficàcia, efectivitat i eficiència) han de relacionar-se amb l'obtenció de resultats i amb l'impacte.
- **Avaluabilitat.** Verificar si el pla és o no és avaluable significa valorar si la seva formulació, el seu disseny i la seva implementació fan possible que sigui avaluat.

TANCAMENT

El Pla Local de Joventut 2016-2019 que es presenta en aquest document és un pas més en el desenvolupament de les polítiques de joventut a Riudellots de la Selva.

La diagnosi ha posat sobre la taula la realitat del col·lectiu jove i el PLJ vol donar resposta a les necessitats detectades, donant prioritat a la participació i implicació del col·lectiu jove vers les polítiques de joventut, alhora que oferint-los experiència d'entrenament de les habilitats psicosocials de les persones joves.

Un cop validat el PLJ, a través de la seva aprovació en el Ple Municipal de l'Ajuntament de Riudellots de la Selva, es farà un retorn a totes les persones implicades en el procés d'elaboració del PLJ i es presentarà a la ciutadania, especialment a les persones joves, a través d'actuacions de divulgació i mitjançant la difusió en mitjans de comunicació locals, webs i xarxes socials.