

**PROJECTE D'ACTUACIÓ ESPECÍFICA
PER AL SISTEMA DE BOMBAMENT
D'AIGUA DEL NOU POU NÚM. 3
COMPOSADA PER CANONADA IMPULSIÓ
I LÍNIA ELÈCTRICA D'ALIMENTACIÓ**

***Promotor:* FRISELVA, SA**

Carretera N-II, km.706,5
17.457 RIUDELLOTS DE LA SELVA

Adreça : Polígon 2 parcel·les 98 i 99

17.457 **RIUDELLOTS DE LA SELVA**



Assessorament tècnic, projectes i legalitzacions

Disseminat Campdorà, 98 / 17007 GIRONA
Tel. 972213149 / E-mail: info@eguica.com

ÍNDEX

1 INTRODUCCIÓ

- 1.1 OBJECTE
- 1.2 AGENTS DEL PROJECTE
- 1.3 SITUACIÓ I ÀMBIT
- 1.4 DESCRIPCIÓ INSTAL·LACIONS PROPOSADES

2 PLANEJAMENT URBANÍSTIC

- 2.1 JUSTIFICACIÓ DEL PROJECTE
- 2.2 PLANEJAMENT URBANÍSTIC
 - 2.2.1 PLA TERRITORIAL GENERAL DE CATALUNYA
 - 2.2.2 PLA TERRITORIAL DE LES COMARQUES GIRONINES
 - 2.2.3 PLANEJAMENT MUNICIPAL
- 2.3 AFECTACIÓ SOBRE EL PLANEJAMENT URBANÍSTIC

3 CONCLUSIÓ

4 PLÀNOLS

- 1.- SITUACIÓ I EMPLAÇAMENT
- 2.- PLANTA QUALIFICACIONS URBANÍSTIQUES
- 3.- PLANTA ORTOFOTOMAPA
- 4.- PLANTA AFECTACIÓ FINQUES

Annex I

ESTUDI D'IMPACTE I INTEGRACIÓ PAISATGÍSTICA

Annex II

AVANTPROJECTE PER EL SISTEMA DE BOMBAMENT D'AIGUA DEL NOU POU NÚM.3
COMPOSADA PER CANONADA IMPULSIÓ I LÍNIA ELÈCTRICA D'ALIMENTACIÓ

1.- INTRODUCCIÓ

1.1.- OBJECTE.

El projecte d'actuació específica que es presenta a continuació, en endavant PAE, té per objecte la descripció i conformitat de les normes que es disposen al vigent Reglament sobre protecció de la legalitat urbanística i a la normativa municipal urbanística de Riudellots de la Selva, indicant les característiques, detalls i condicions tècniques més adients per a les obres necessàries per a la instal·lació del sistema de bombament d'aigua del nou pou núm. 3 composta per canonada impulsió i línia elèctrica d'alimentació de la bomba, i per tal d'obtenir la llicència d'obres per part de l'Ajuntament de Riudellots de la Selva previ informe de la comissió territorial d'Urbanisme de la Generalitat de Catalunya.

La finalitat principal de les obres de reforma són actuacions per mantenir l'activitat en bones condicions de funcionament, ampliant el sistema d'abastament d'aigua actual.

Aquestes obres no afecten a l'estructura de l'edifici existent i no implica cap ampliació de la zona edificada ni cap augment de sostre edificat, mantenint-se aquesta dins del perímetre de les edificacions existents.

Amb aquestes actuacions el que es pretén és efectuar obres de millora, indispensables i necessàries per al desenvolupament correcte de l'activitat.

1.2.- AGENTS DEL PROJECTE.

1.2.1.- Promotor.

El promotor de les obres serà la societat FRISELVA, SA amb NIF. A17038936 i seu fiscal a la carretera N-II, km.706,5 del terme municipal de RIUDELLOTS DE LA SELVA (CP. 17.457), amb telèfon 972 478250 i adreça electrònica: friselva@friselva.com.

El representant de l'entitat FRISELVA, SA és en MIQUEL RAMIÓ COSTA amb NIF. 40290986T, i telèfon mòbil 636480333.

1.2.2.- Projectista.

El projectista és l'EMILI GUILLÉN CANALS amb NIF. 40308258E i domicili social a disseminat de Campdorà, 98 de GIRONA (CP. 17.007), amb telèfon 972 213149 i adreça electrònica: emili@equica.com, enginyer tècnic industrial núm. 10.981 del Col·legi d'Enginyers Graduats i Enginyers Tècnics Industrials de Girona.

1.3.- SITUACIÓ I ÀMBIT.

Les obres de canalització del sistema de bombeig estan situades al polígon 2 parcel·les 98 i 99 del terme municipal de RIUDELLOTS DE LA SELVA (CP. 17.457).

Aquesta situació queda reflectida en els plànols que s'acompanyen.

L'àmbit territorial d'aplicació es correspon amb les finques cadastrals amb referència 17159A002000980000QW, 17159A002000990000QA i 2590801DG8329S0001ZS. Les dues

primeres finques es troben en sòl agrícola i la tercera en sòl industrial.

Discorre per terrenys Agraris, sòl no urbanitzable (SNU), Rústic comú.

1.4.- DESCRIPCIÓ INSTAL·LACIONS PROPOSADES.

L'obra consistirà de la instal·lació d'un sistema de bombament d'aigua del nou pou núm. 3 composta per canonada impulsió i línia elèctrica d'alimentació de la bomba, així com la construcció del nou pou núm.3. La finalitat principal de les obres de reforma són actuacions per mantenir l'activitat en bones condicions de funcionament, ampliant el sistema d'abastament d'aigua actual.

Aquestes obres no afecten a l'estructura de l'edifici existent i no implica cap ampliació de la zona edificada ni cap augment de sostre edificat, mantenint-se aquesta dins del perímetre de les edificacions existents. La nova canonada i línia elèctrica discorrerà, per dos llocs, qualificació SNU A Sòl agrícola N1 No urbanitzable ordinari i SUC ZI PA16 Sòl urbà consolidat A1 Activitat econòmica industrial..

CANONADA IMPULSIÓ

A instal·lar:

1. Tipus	Subterrània
2. Finalitat	Ampliació sistema d'abastament d'aigua
3. Origen	Nou pou núm.3
4. Final	Registre existent dins parcel·la nau
5. Diàmetre tub	Tub DN150mm.
6. Longitud	0,105 Km
7. Nombre de tubs	1

LÍNIA ELÈCTRICA D'ALIMENTACIÓ

A instal·lar:

1. Tipus	Subterrània
2. Finalitat	Alimentació bomba
3. Origen	Nou pou núm.3
4. Final	Registre existent dins parcel·la nau
5. Tensió	400V
6. Longitud	0,105 Km
7. Nombre de circuits	Un circuit
8. Nombre de cables	Quatre per circuit
9. Material conductor	Coure
10. Secció dels conductors	35mm.

NOU POU NÚM.3

A instal·lar:

1. Tipus	Retropercussió
2. Finalitat	Ampliació sistema d'abastament d'aigua
3. Situació	Parcel·la 17159A00200098
4. Final	Registre existent dins parcel·la nau
5. Coordenades UTM ETRS89 31N	X: 482.463,73 Y:4.638.687,31
6. Profunditat perforació aproximat	175 m
7. Diàmetre	300mm.
8. Tub aspiració	DN80mm.
9. Bomba submergible Potència	30kW

CASETA COMPTADOR

A instal·lar:

1. Tipus	Obra rajol remolinada per les dues cares amb coberta xapa
2. Finalitat	Instal·lació comptador captació aigua
3. Situació	Parcel·la 17159A00200098
4. Acabat	Pintat color ocre
5. Coordenades UTM ETRS89 31N	X: 482.463,73 Y:4.638.687,31
6. Base	1,3x1,1 m
7. Alçada	2,2 m..

La canalització, s'executarà per terreny de agrícola i dins pati nau, de domini privat. El traçat serà com més rectilini possible. La profunditat fins a la part superior del cable o tub no serà menor de 0,80 m terrenys de cultiu , ni d'1 m sota camins.

La línia estarà formada per un cable tetrapolar de secció 35 mm² Cu, i estaran aïllats amb materials adequats a les condicions d'instal·lació i explotació mantenint, amb caràcter general, el mateix tipus d'aïllament dels cables de la xarxa a la que es connecten. La tensió assignada del cable serà de 0,6/1kV.

2.- PLANEJAMENT URBANÍSTIC

2.1.- JUSTIFICACIÓ DEL PROJECTE.

Estarà d'acord amb el procediment establert a l'art. 48 del TRLLU i als art. 47 al 56 del Decret 64/2014 , tramitació d'un projecte d'actuació específica en sòl no urbanitzable.

Pel Decret Llei 16/2019 de 26 de novembre, que modifica article l'article 34 del Tex refós de la Llei d'urbanisme i l'article 5 del Decret legislatiu 1/2010, de 3 d'agost, pel qual s'aprova el Tex refós de la Llei d'urbanisme.

Aquest projecte ateny a l'apartat 4d de l'article 47 (règim d'ús del sòl no urbanitzable) Llei 3/2012, del 22 de febrer, de modificació del text refós de la Llei d'urbanisme, pel Decret Legislatiu 1/2010, de 3 d'agost, pel qual s'aprova el Tex refós de la Llei d'urbanisme, que modifica la Llei 2/2007, del 5 de juny i la Llei 26/2009, del 23 de desembre. Segons aquest article, el sòl no urbanitzable pot ser objecte d'actuacions específiques per a destinar-ho a activitats o a equipaments d'interès públic que s'hagin d'emplaçar en medi rural, com " Les instal·lacions i les obres necessàries per a serveis tècnics i les altres instal·lacions ambientals d'interès públic....".

L'article 34 del Tex refós de la Llei d'urbanisme, en el apartat 5bis diu: A l'efecte de l'apartat 5, són serveis tècnics les infraestructures d'utilitat pública o d'interès social corresponents a: a) Les xarxes i les instal·lacions connexes de subministrament d'aigua, d'energia elèctrica i de gas, de sanejament d'aigües residuals, d'enllumenat públic i de telecomunicacions.

DECRET 64/2014, de 13 de maig, Reglament sobre protecció de la legalitat urbanística

"Article 47

Aprovació d'un projecte d'actuació específica

47.1 Excepte quan l'aprovació d'un pla especial urbanístic sigui preceptiva d'acord amb l'article 46, és exigible l'aprovació d'un projecte d'actuació específica per poder atorgar llicències urbanístiques en sòl no urbanitzable i sòl urbanitzable no delimitat quan facin referència a algun dels actes d'ús del sòl i d'implantació o reutilització d'obres següents:

- a) Les actuacions específiques d'interès públic a què fa referència l'article 47.4 de la Llei d'urbanisme.
 - b) Els projectes d'activitats i de construccions directament vinculades a l'explotació de recursos naturals.
 - c) Els habitatges familiars i els allotjaments de treballadors temporers que estiguin directament i justificadament associats a l'activitat rústica de què es tracti, i els projectes de construccions pròpies d'una activitat rústica que incorporin aquests usos.
 - d) L'obertura o la recuperació de vies d'accés, camins i dreceres, quan no està emparada en un projecte d'actuació aprovat d'acord amb la legislació sectorial.
 - e) Les estacions de subministrament de carburants i de prestació d'altres serveis de la xarxa viària.
 - f) Les construccions auxiliars destinades a l'activitat de turisme rural.
 - g) Qualsevol altra actuació que afecti restes arqueològiques d'interès declarat, jaciments paleontològics, punts geològics d'interès, aqüífers classificats o zones vulnerables o sensibles declarades de conformitat amb la legislació aplicable.
- 47.2 L'atorgament de llicències urbanístiques en sòl no urbanitzable i sòl urbanitzable no delimitat per a la reconstrucció i la rehabilitació de masies, cases rurals i altres construccions a què fa referència l'article 47.3 de la Llei d'urbanisme també requereix l'aprovació d'un projecte d'actuació específica, mentre el planejament urbanístic general o especial no contingui el catàleg específic que identifiqui les construccions que poden ser reconstruïdes o rehabilitades.
- 47.3 En els casos en què no és preceptiva l'aprovació d'un pla especial urbanístic, la persona interessada, optativament, pot promoure la seva aprovació per permetre l'execució d'algun dels actes a què fa referència aquest article en substitució del projecte d'actuació específica requerit. En aquest supòsit el pla especial urbanístic que es formuli ha d'incorporar la documentació exigida als projectes d'actuacions específiques i, durant la seva tramitació, s'han de sol·licitar els informes requerits per a l'aprovació d'aquests projectes."

DECRET LEGISLATIU 1/2010, de 3 d'agost, modificat per la Llei 3/2012, de 22 de febrer, modificació Text refós de la Llei d'urbanisme.

"Article 47

Règim d'ús del sòl no urbanitzable

1. Els propietaris o propietàries de sòl no urbanitzable tenen el dret d'ús, de gaudi i de disposició de llurs propietats, d'acord amb la naturalesa rústica dels terrenys, sempre sota els imperatius derivats del principi d'utilització racional dels recursos naturals i dins els límits establerts per aquesta Llei, per la legislació sectorial, pel planejament urbanístic i per la legislació que sigui aplicable a l'exercici de les facultats de disposició d'aquesta classe de sòl.
2. Es prohibeixen les parcel·lacions urbanístiques en sòl no urbanitzable.
3. És permès, en sòl no urbanitzable, amb els requisits fixats pels articles 50 i 51:
 - a) Reconstruir i rehabilitar les masies i les cases rurals que calgui preservar i recuperar per raons arquitectòniques, històriques, ambientals, paisatgístiques o socials.
 - b) Reconstruir i rehabilitar altres construccions anteriors a l'entrada en vigor del primer instrument de planejament urbanístic general en cada municipi i que calgui preservar i recuperar per raons arquitectòniques o històriques.
 - c) Rehabilitar les construccions rurals en desús per a corregir-ne l'impacte ambiental o paisatgístic negatiu.
- 3 bis. Les construccions a què fa referència l'apartat 3 han d'haver estat incloses pel planejament urbanístic en el catàleg que estableix l'article 50.2, amb vista a destinar-les a habitatge familiar; a un establiment hotel·ler amb exclusió de la modalitat d'hotel apartament; a un establiment de turisme rural; a activitats d'educació en el lleure, artesanals, artístiques o de restauració; a equipaments, o a serveis comunitaris. Tanmateix, per a poder-les destinar a establiment hotel·ler ha d'ésser previst expressament en el dit catàleg, el qual pot establir un límit en el nombre de places. Les construccions a què fa referència l'apartat 3.b i c en cap cas es poden reconstruir i rehabilitar amb vista a destinar-les a l'ús d'habitatge familiar. En tots els casos, els usos de les construccions a què fa referència aquest apartat han d'ésser compatibles amb les activitats agràries implantades en l'entorn immediat

respectiu.

4. El sòl no urbanitzable pot ésser objecte d'actuacions específiques per a destinar-lo a les activitats o els equipaments d'interès públic que s'hagin d'emplaçar en el medi rural. A aquest efecte, són d'interès públic:

a) Les activitats col·lectives de caràcter esportiu, cultural, d'educació en el lleure i d'esbarjo que es desenvolupin a l'aire lliure, amb les obres i instal·lacions mínimes i imprescindibles per a l'ús de què es tracti.

b) Els equipaments i serveis comunitaris no compatibles amb els usos urbans.

c) Les infraestructures d'accessibilitat.

d) Les instal·lacions i les obres necessàries per a serveis tècnics i les altres instal·lacions ambientals d'interès públic."

2.2.- PLANEJAMENT URBANÍSTIC.

El planejament Supramunicipal estableix les pautes per a l'ordenació integral o sectorial de grans àmbits territorials i esdevé l'obligat marc de coherència per als plans de rang inferior.

Per tant, els plans d'ordenació urbanística han de ser coherents amb les determinacions del pla territorial general i dels plans territorials parcials i sectorials.

Detallem els plans directrius que ens afecten:

- 1- Pla Territorial General de Catalunya (PTGC)
- 2- Pla Territorial de les Comarques Gironines
- 3- Planejament Municipal

2.2.1 Pla territorial general de Catalunya.

Aprovat per la Llei 1/1995, de 16 de març. En aquesta Llei es defineixen els àmbits d'aplicació dels plans territorials parcials; els sistemes de proposta com àmbits d'aplicació de les estratègies territorials i l'assoliment del model d'assentaments així com les estratègies i directrius que emmarquen als futurs plans territorials parcials i sectorials, entre altres.

El Pla territorial assigna a les altres figures de planificació i que seran les que hauran de concretar les propostes del PTGC atès que aquestes no tenen una aplicació física directa sobre el territori. El PTGC ha d'establir les pautes necessàries per a la coherència dels plans territorials parcials i els plans territorials sectorials que l'han de desenvolupar.

La zona que afecta aquest projecte, es troba dins del Pla Territorial de les Comarques Gironines.

2.2.2 Pla territorial de les comarques gironines.

El Pla territorial parcial de les Comarques Gironines, es redacta d'acord amb la Llei 23/1983, de 21 de novembre, de política territorial, la qual defineix tres instruments de planejament territorial: Pla territorial general, Plans territorials parcials i Plans territorials sectorials.

Per a completar la relació d'instruments de planejament territorial disponibles, cal fer esment també dels plans directors territorials, creats per la Llei 31/2002, de 30 de desembre.

El Pla defineix tres àmbits d'ordenació:

Sistema d'espais oberts:

- Afavorir la diversitat del territori, mantenint la referència de la seva matriu biofísica.
- Protegir els espais naturals, agraris i no urbanitzables en general com a components de l'ordenació del territori.
- Preservar el paisatge i el patrimoni cultural com a valors socials i actius econòmics del territori.
- Moderar el consum de sòl.
-

Sistema d'assentaments:

- Afavorir la cohesió social del territori i evitar la segregació espacial de les àrees urbanes.
- Protegir i potenciar el patrimoni urbanístic que vertebrava el territori.
- Facilitar una política d'habitatge eficaç i urbanísticament integrada.
- Propiciar la convivència d'activitats i habitatge a les àrees urbanes i racionalitzar la implantació de polígons industrials o terciaris.
- Aportar mesures de regulació i orientació espacial de la segona residència.
- Vetllar pel caràcter compacte i continu dels nous creixements.
- Reforçar l'estructura nodal del territori a través del creixement urbà

Sistema de mobilitat:

- Fer de la mobilitat un dret i no una obligació.
- Facilitar el transport públic mitjançant la polarització i la compacitat dels sistemes d'assentaments.
- Atendre especialment la vialitat que estructura territorialment els desenvolupaments urbans.
- Integrar els espais del transport i de la logística en la matriu territorial.

El Pla estructura el sistema d'espais oberts en tres categories bàsiques segons el grau de protecció que els atorga, en front a les transformacions a què es podria veure sotmès:

Sòl de protecció especial

Comprèn aquell sòl que pels seus valors naturals o per la seva localització en el territori, el Pla considera que és el més adequat per a integrar una xarxa permanent i contínua d'espais oberts que ha de garantir la biodiversitat i vertebrar el conjunt del territori, amb els seus diferents caràcters i funcions. Aquesta categoria de sòl incorpora com a primers constituents tots els espais que han estat protegits per la normativa sectorial o per planejaments específics, sigui el Pla d'Espais d'Interès Natural, la Xarxa Natura 2000 i, quan és el cas, el Pla director urbanístic del sistema costaner (PDUSC).

Sòl de protecció territorial

Comprèn aquell sòl que el Pla no considera necessari que formi part de la xarxa de sòl de protecció especial, però que té valors, condicionants o circumstàncies que motiven una regulació restrictiva de la seva possible transformació, atès que existeix en l'àmbit del Pla suficient sòl de protecció preventiva per donar resposta a totes les necessitats de desenvolupament urbanístic o d'edificació en sòl no urbanitzable que es donessin al llarg del seu període de vigència.

El Pla distingeix tres motius pels quals el sòl ha d'ésser considerat sòl de protecció territorial i en conseqüència ha de ser preservat o se n'ha de condicionar la transformació a un suficient interès territorial :

1- Interès agrari i/o paisatgístic.

Present a àrees d'activitats agràries d'interès per al territori, en aquells terrenys que aporten paisatges significatius o identitaris de l'àmbit territorial i també en terrenys que per estar molt poc contaminats per l'edificació convé mantenir com a espais no urbanitzats estructuradors de l'ordenació del territori.

2- Potencial interès estratègic.

Present en aquelles àrees de sòl que per raons de localització, connectivitat, topografia o altres condicions poden tenir en el futur un paper estratègic en l'estructuració territorial dels assentaments, les activitats i les infraestructures i, en conseqüència, cal condicionar la seva possible transformació a un reconeixement de l'interès estratègic d'aquesta transformació.

3- Preservació de corredors d'infraestructures.

En àrees de sòl que, per raó de la seva situació al llarg de determinades infraestructures o en llocs crítics del territori, han de quedar excloses de transformacions urbanístiques amb la finalitat de no dificultar futures propostes de millora de la mobilitat territorial o de dotació d'infraestructures en general.

Sòl de protecció preventiva

Comprèn aquells sòls classificats com a no urbanitzables en el planejament urbanístic que no hagin estat considerats de protecció especial o de protecció territorial. La inclusió dels sòls en una o altra categoria de protecció resulta de tenir en compte, alhora, les seves característiques intrínseques i la seva extensió i la posició relativa dins el conjunt dels espais oberts de les Comarques Gironines, tot ponderant la seva funcionalitat en l'estructuració global del territori.

El Pla considera que cal protegir preventivament aquest sòl, sense perjudici que mitjançant el planejament d'ordenació urbanística municipal i en el marc de les estratègies que el pla estableix per a cada assentament, es puguin delimitar àrees per a ser urbanitzades i edificades, si escau.

També, el Pla preveu la possibilitat que, més enllà de les estratègies establertes per a cada nucli, es puguin admetre, en casos justificats, implantacions d'activitats o instal·lacions de valor estratègic general i d'especial interès per al territori, a través del procediment que el Pla determina en l'article 1.14 de la normativa, per a garantir una avaluació suficient dels pros i contres de la iniciativa.

El Projecte afecta Sòl de protecció preventiva, sòl agrícola.

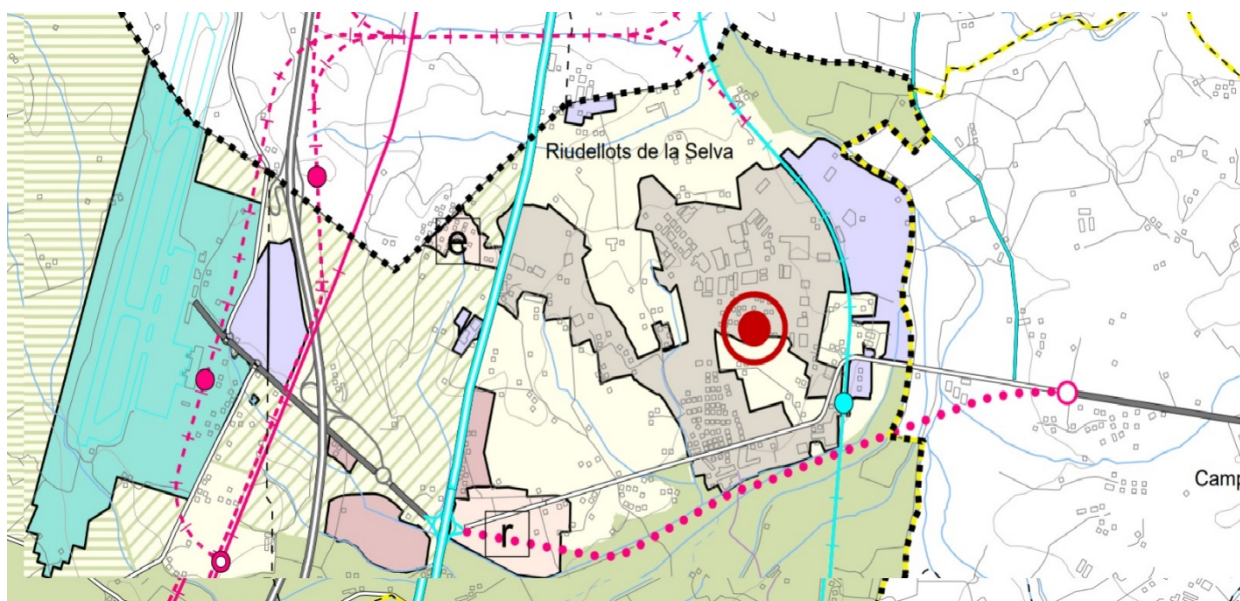
Pla territorial parcial de les Comarques Gironines

Categoria d'espais oberts: Sòl de protecció preventiva

Subcategoria original: Sòl de protecció preventiva


Subcategoria sintètica: Sòl de protecció preventiva


Plànol d'Espais oberts – Pla Territorial Parcial de les Comarques Gironines



SISTEMA D'ESPAIS OBERTS: CATEGORIES DE SÒL


SÒL DE PROTECCIÓ ESPECIAL


 Sòl de protecció especial

 PEIN i Xarxa Natura 2000


SÒL DE PROTECCIÓ TERRITORIAL

 Sòl d'interès agrari i/o paisatgístic

 Sòl de preservació de corredors d'infraestructures

 Sòl de potencial interès estratègic

SÒL DE PROTECCIÓ PREVENTIVA

 Sòl de protecció preventiva

El Pla preveu la possibilitat d'implantar les instal·lacions i les obres necessàries per a serveis tècnics i les altres instal·lacions ambientals d'interès públic., objecte d'aquest Projecte.

"Article 2.5 Edificacions, instal·lacions i infraestructures en els espais oberts

1. El Pla considera com a factors favorables per a l'autorització d'edificacions, instal·lacions i infraestructures en els espais oberts els següents:

- a) que aportin qualitat al medi natural, agrari i paisatgístic;
- b) que siguin d'interès públic.

Als efectes d'aquest article, aportar qualitat s'entén com tenir conseqüències positives i duradores envers un territori endreçat en un àmbit que transcendeixi àmpliament l'extensió específica de l'actuació.

Amb la finalitat d'orientar l'autorització d'edificacions, instal·lacions i infraestructures en els diferents tipus d'espais oberts, i sense perjudici de les especificacions establertes per la legislació urbanística i la normativa sectorial, el Pla distingeix tres tipus d'intervencions en funció dels seus efectes i objecte:

- A. Aquelles que aporten qualitat al medi natural, agrari i paisatgístic.
- B. Aquelles que no aporten qualitat al medi natural i paisatgístic.
- C. Aquelles que són d'interès públic d'acord amb la legislació vigent. Comprèn les infraestructures i equipaments d'interès públic que han de situar-se en el medi rural, entre els quals, i als efectes de les determinacions d'aquest Pla territorial, es distingeixen: infraestructures lineals (C1) com carreteres, ferrocarrils, conduccions i altres elements significatius; elements d'infraestructures (C2) com parcs solars, parcs eòlics, antenes de telecomunicacions, instal·lacions de tractament del cicle de l'aigua, plantes de tractament de residus, i altres elements, així com elements d'equipament públic que la legislació urbanística no prohibeix en sòl no urbanitzable (C3) com cementiris, establiments penitenciaris i d'altres.

Article 2.11 Sòl de protecció preventiva: regulació

1. El sòl de protecció preventiva està subjecte a les limitacions que la legislació urbanística estableix per al règim de sòl no urbanitzable i que s'assenyalen bàsicament a l'article 47 del Text refós de la Llei d'urbanisme (Decret legislatiu 1/2005).

2. Els plans d'ordenació urbanística municipal pot, si s'escau, classificar com a urbanitzable les peces de sòl de protecció preventiva que tinguin la localització i la proporció adequades en funció de les opcions d'extensió urbana que el Pla d'ordenació urbanística municipal adopti d'acord amb les estratègies de desenvolupament urbà que en cada cas estableix el Pla, tenint present els valors

naturals, ambientals i/o agraris a preservar. Si, per raons d'interès general, fos necessària la classificació d'alguna peça aïllada per a la continuïtat d'alguna activitat, aquesta s'ha d'ajustar als criteris restrictius de l'apartat 6 de l'article 2.15.

3. El sòl de protecció preventiva que mantingui la classificació de sòl no urbanitzable continua subjecte a les limitacions pròpies d'aquest règim de sòl, amb les especificacions que estableixi en cada cas el Pla d'ordenació urbanística municipal i altres instruments de planejament urbanístic, si escau. Sense perjudici de les restriccions específiques per a determinades àrees establertes en el Pla d'ordenació urbanística municipal o altres instruments urbanístics, cal considerar, en general, el sòl de protecció preventiva com una opció preferent davant de la del sòl de protecció territorial per a implantacions admeses en sòl no urbanitzable.

4. Els plans municipals han de posar una especial atenció en l'ordenació de l'àmbit del sòl de protecció preventiva, sense perjudici de la capacitat del Pla d'ordenació urbanística municipal de precisar, d'acord amb el Pla territorial, l'ordenació de tot el sòl no urbanitzable del terme municipal. El Pla estableix a l'article 2.13 d'aquestes normes, recomanacions per a una adequada ordenació del sòl no urbanitzable en el planejament urbanístic i, en el seu títol sisè, així com en les disposicions transitòries, condicions d'integració paisatgística en els espais oberts.

5. El Pla determina alguns espais de sòl de protecció preventiva a l'entorn d'activitats econòmiques existents aïllades en els municipis de Cervià de Ter, Sant Gregori i Vall-llobrega, que, atenent els arguments expressats en la informació pública, el Pla considera que cal facilitar-ne la continuïtat, i l'ampliació si és necessària, mitjançant el procediment urbanístic pertinent en cada cas. El planejament urbanístic municipal ha d'establir, si s'escau, les condicions de la transformació d'aquest sòl evitant la parcel·lació per a usos aliens a l'activitat implantada o a les finalitats específiques assenyalades en el Pla.

6. La formalització del connector, previst en sòl de protecció preventiva, entre els espais de la Xarxa Natura 2000 del riu Ter i Les Gavarres, que es localitza al nord de Montjuïc, al municipi de Girona, ha de tenir una amplada suficient per garantir-ne la funcionalitat i assolit el màxim perímetre de contacte amb l'espai de Les Gavarres."

D'acord amb tot l'exposat, la instal·lació objecte d'aquest Projecte és compatible amb el planejament supramunicipal definit pel Pla Territorial Parcial de les Comarques Gironines

2.2.3 Planejament municipal

Els plans d'ordenació urbanística municipal (POUM) són una figura de la planificació urbanística que estan regulats pel Decret Legislatiu 1/2010, de 3 d'agost, pel qual s'aprova el Text refós de la llei d'urbanisme (article 57) (DOGC núm. 56867 de 5 d'agost), modificat per la Llei 3/2012, del 22 de febrer, de modificació d'aquest Decret legislatiu (DOGC núm. 6077 de 29 de febrer de 2012).

Els plans d'ordenació urbanística municipal són l'instrument d'ordenació urbanística integral del territori i generalment abasten un sol terme municipal, encara que també poden abastar-ne més d'un.

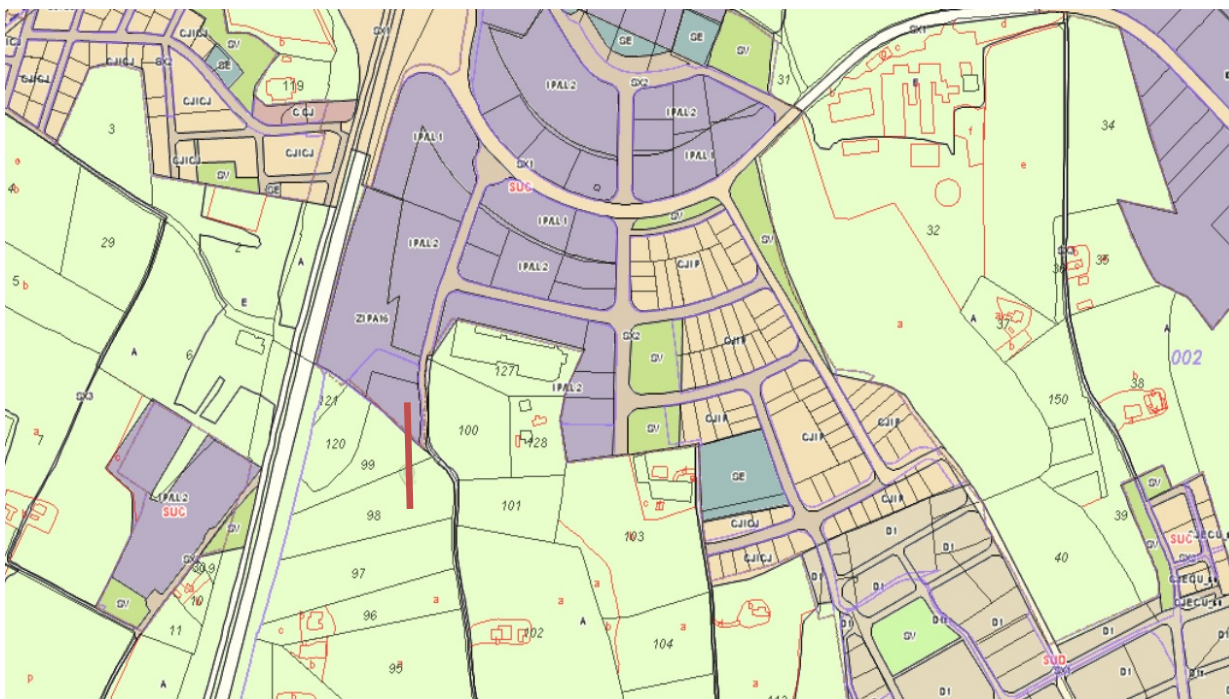
Correspon als plans d'ordenació urbanística municipal, com a mínim:

1. Classificar el sòl, amb la finalitat d'establir-ne el règim jurídic corresponent.
2. Definir el model d'implantació urbana i les determinacions per al desenvolupament urbanístic.
3. Definir l'estructura general de l'ordenació urbanística del territori i les pautes per fer-ne el desenvolupament.
4. Determinar les circumstàncies que poden produir la seva modificació o revisió.

L'àmbit del Projecte es troba ubicat en terrenys del terme municipal de Riudellots de la Selva, comarca de la Selva.

Classificats: SNU Sòl no urbanitzable

A Sòl agrícola
N1 No urbanitzable, Ordinari



Text refós de la normativa de les Normes subsidiàries al terme municipal de Riudellots de la Selva

L'obra projectada afecta dos parcel·les classificades com Sòl No urbanitzable, agrícola, que son:

1. 17159A002000980000QW – Nou pou i canalització
2. 17159A002000990000QA – Pas canalització

I una parcel·la en sòl industrial

3. 2590801DG8329S0001ZS

Referent a les parcel·les en sòl no urbanitzable, no tenen cap tipus de protecció especial amb la qualificació de sòl agrícola o de cultiu.

Per tant li és d'aplicació l'article núm.144 – Disposicions específiques per a sòl agrícola, de les Ordenances de les normes subsidiàries de planejament que senyala l'apartat 1, on diu que queden exclosos d'aquesta zona els usos industrials.

D'acord amb tot l'exposat, la instal·lació objecte d'aquest Projecte precisa la tramitació d'un projecte d'actuació específica (PAE).

DECRET LEGISLATIU 1/2010, de 3 d'agost, modificat per la Llei 3/2012, de 22 de febrer, modificació Text refós de la Llei d'urbanisme.

"Article 48 bis

Especificitats dels projectes d'actuació específica relatius a sistemes urbanístics de serveis tècnics

1. Tanmateix el que disposa l'article 48.1, s'autoritzen mitjançant l'aprovació d'un projecte d'actuació específica aquelles actuacions que comporten la implantació d'infraestructures relatives a un sistema

urbanístic de serveis tècnics que preveuen les lletres a) i b) de l'apartat 5 bis de l'article 34, atenent les circumstàncies següents:

a) Quan no siguin previstes pel planejament territorial o urbanístic, es pot aprovar el projecte d'actuació específica, sense que sigui exigible modificar el planejament urbanístic ni aprovar un pla especial urbanístic autònom per a emparar l'actuació, sempre que les lleis no impedeixin l'actuació i aquesta no sigui prohibida expressament pel planejament esmentat.

b) Quan siguin previstes pel planejament territorial o urbanístic sense establir-ne l'ordenació detallada, es pot aprovar el projecte d'actuació específica amb subjecció a les determinacions del planejament esmentat, sense que sigui exigible aprovar un pla especial urbanístic de desenvolupament.

2. En relació amb les actuacions a què fa referència l'apartat 1, correspon al Departament competent en matèria d'urbanisme la instrucció íntegra del procediment d'aprovació del projecte en una sola fase, quan l'actuació afecti terrenys de més d'un terme municipal. En aquest supòsit és preceptiu sol·licitar a les administracions municipals afectades que informin sobre l'actuació interessada. Quan l'actuació faci referència a la implantació d'un parc edíl·ic o una planta solar fotovoltaica en els termes regulats al capítol 4 del Decret llei de 26 de novembre de 2019, de mesures urgents per a l'emergència climàtica i l'impuls a les energies renovables, l'aprovació del projecte es tramitarà d'acord amb aquest Decret llei."

2.3.- AFECTACIÓ SOBRE EL PLANEJAMENT URBANÍSTIC.

D'acord amb el Mapa Urbanístic de Catalunya (MUC) i Cadastre (finques cadastrals), la canonada impulsió i línia elèctrica d'alimentació de la bomba, així com la construcció del nou pou núm.3, està afectada per el següent planejament:

1- Nou pou núm.3 i pas canonada d'impulsió i línia elèctrica d'alimentació de la bomba	
Classificació Codi Ajuntament SNU Sòl no urbanitzable Codi MUC SNU Sòl no urbanitzable	Classificació Codi Ajuntament SNU Sòl no urbanitzable Codi MUC SNU Sòl no urbanitzable Qualificació Codi Ajuntament A Sòl agrícola Codi MUC N1 No urbanitzable, Ordinari
Cadastre Referència Cadastral: 17159A00200098 Polígon 2 Parcel·la 98 L'HOSTAL NOU. RIUDELLOTS DE LA SELVA (GIRONA)	

2- Pas canonada d'impulsió i línia elèctrica d'alimentació de la bomba	
Classificació Codi Ajuntament SNU Sòl no urbanitzable Codi MUC SNU Sòl no urbanitzable	Classificació Codi Ajuntament SNU Sòl no urbanitzable Codi MUC SNU Sòl no urbanitzable Qualificació Codi Ajuntament A Sòl agrícola Codi MUC N1 No urbanitzable, Ordinari
Cadastre Referència Cadastral: 17159A00200099 Polígon 2 Parcel·la 99 L'HOSTAL NOU. RIUDELLOTS DE LA SELVA (GIRONA)	

3- Pas canonada d'impulsió i línia elèctrica d'alimentació de la bomba	
Classificació Codi Ajuntament SNU Sòl no urbanitzable Codi MUC SNU Sòl no urbanitzable	Classificació Codi Ajuntament SUC Sòl urbà consolidat Codi MUC SUC Sòl urbà Qualificació Codi Ajuntament ZI PA16 Zona Industrial PA 16 Codi MUC A1 Activitat econòmica, Industrial
Cadastre Referència Cadastral: 2590801DG8329S CL ARBOÇ 24 Polígon 2 RIUDELLOTS DE LA SELVA (GIRONA)	

3.- CONCLUSIÓ.

D'acord amb tot l'exposat, la infraestructura objecte d'aquest Projecte és compatible amb el planejament supramunicipal definit pel Pla Territorial Parcial de les Comarques Gironines, i amb el Planejament Municipal de Riudellots de la Selva, comarca de la Selva.

Per tant, queda justificada l'actuació als requisits exigits per la Llei d'Urbanisme i el Reglament que la desplega i a les determinacions del planejament territorial, sectorial i urbanístic aplicables.

Les instal·lacions projectades acompliran els assenyalats en la reglamentació vigent que les hi és aplicable. Acompanyen a aquesta Memòria, els corresponents Plànols, l'Estudi d'Impacte Paisatgístic (Annex I) i l'avantprojecte d'Execució (Annex II).

Per altre part, la propietat es compromet a efectuar quantes modificacions es creguin oportunes per part de l'administració i organismes competents.

Girona, gener de 2021

L'Enginyer Tècnic industrial
EMILI GUILLÉN i CANALS

4.- PLÀNOLS

PROJECTE D'ACTUACIÓ ESPECÍFICA

SISTEMA DE BOMBAMENT D'AIGUA DEL NOU POU NÚM. 3 COMPOSADA PER CANONADA IMPULSIÓ I LÍNIA ELÈCTRICA D'ALIMENTACIÓ

Adreça : Polígon 2 parcel·les 98 i 99
17.457 RIUDELLOTS DE LA SELVA

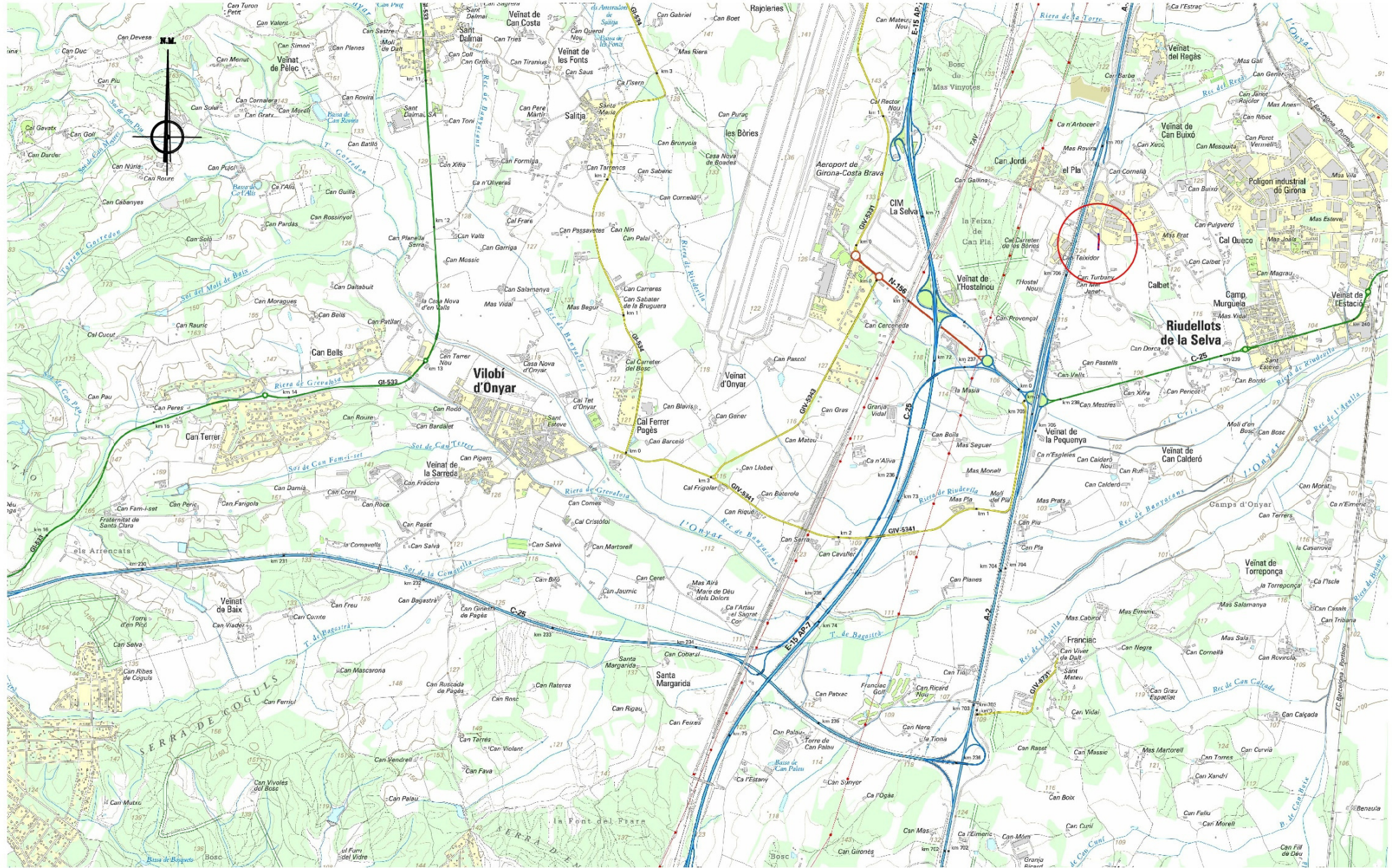
- 1.- SITUACIÓ I EMPLAÇAMENT
- 2.- PLANTA QUALIFICACIONS URBANÍSTIQUES
- 3.- PLANTA ORTOFOTOMAPA
- 4.- PLANTA AFECTACIÓ FINQUES

FRISELVA, SA

EMILI GUILLÉN I CANALS
ENGINYER TÈCNIC INDUSTRIAL

gener 2021

T.M. DE RIUDELLOTS DE LA SELVA



LLEGGENDA	
NOVA CANALITZACIÓ IMPULSIÓ TUB DN 150mm.	
LÍNIA BT ALIMENTACIÓ POU I MANIOBRA	
NOU POU N°3 (TUB Ø300) I CASETA MANIOBRA	
LÍMIT PARCEL·LA CADASTRE	

Cal Vidriaire, disseminat Campdorà, 98

 17.007 GIRONA

 Tel: 972 213149 E-mail: info@egüica.com

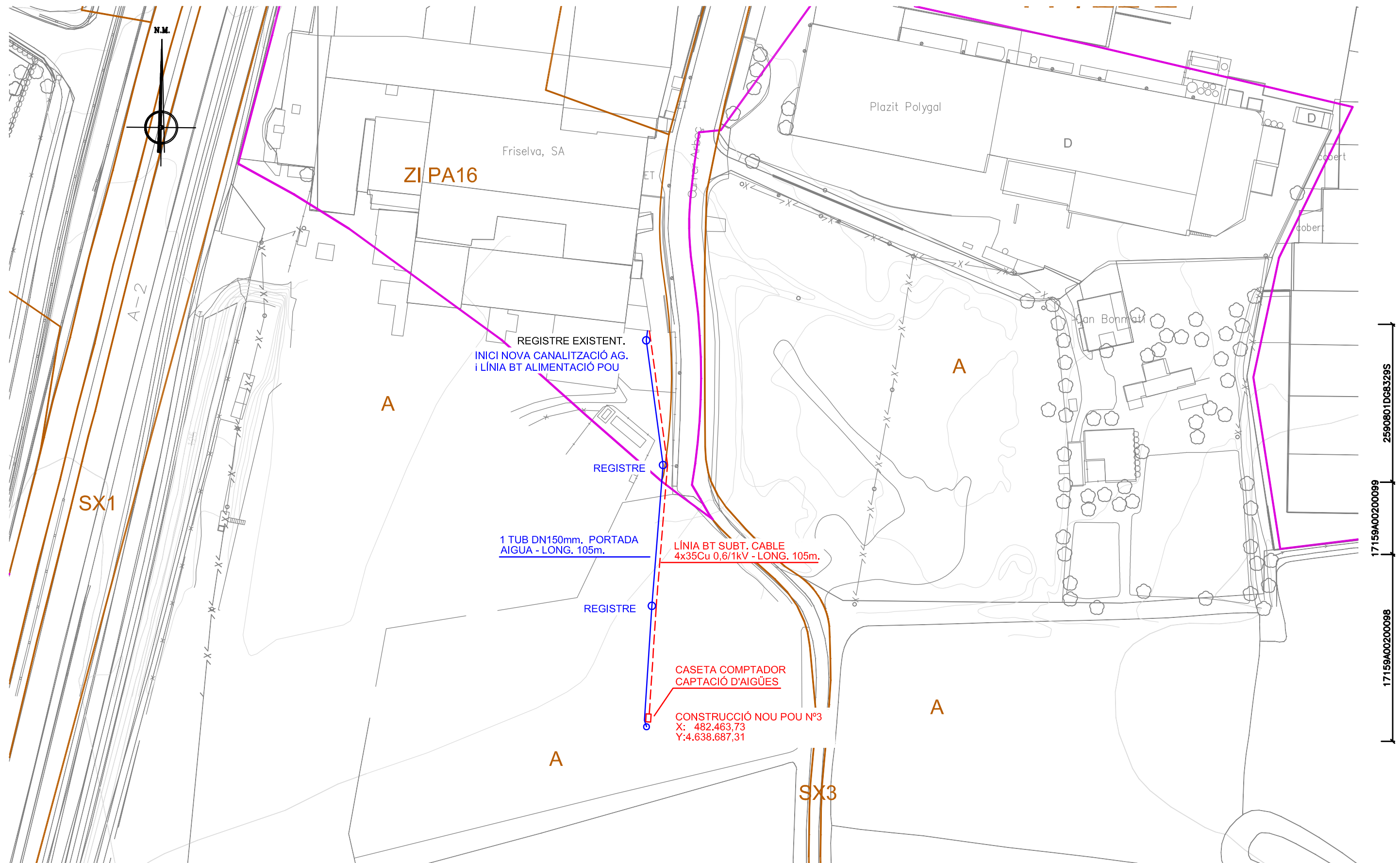
 Mòbil. 629781575

L'ENGINYER TÈCNIC INDUSTRIAL

 EMILI GUILLÉN I CANALS

Títol: PROJECTE D'ACTUACIÓ ESPECÍFICA PER AL SISTEMA DE BOMBAMENT D'AIGUA DEL NOU POU N°3 COMPOSADA PER CANONADA IMPULSIÓ I LÍNIA ELÈCTRICA D'ALIMENTACIÓ			
Plànol: SITUACIÓ		Data: GENER 2021	
Promotor: FRISELVA, SA		Terme municipal: RIUDELLOTS DE LA SELVA	
Escala: 1/25000		Nº Plànol: 1.1	

T.M. DE RIUDELLOTS DE LA SELVA



LLEGENDA	
NOVA CANALITZACIÓ IMPULSIÓ TUB DN 150mm.	
LÍNIA BT ALIMENTACIÓ POU I MANIOBRA	
NOU POU N°3 (TUB Ø300) I CASETA MANIOBRA	
LÍMIT PARCEL·LA CADASTRE	

eguica
2006

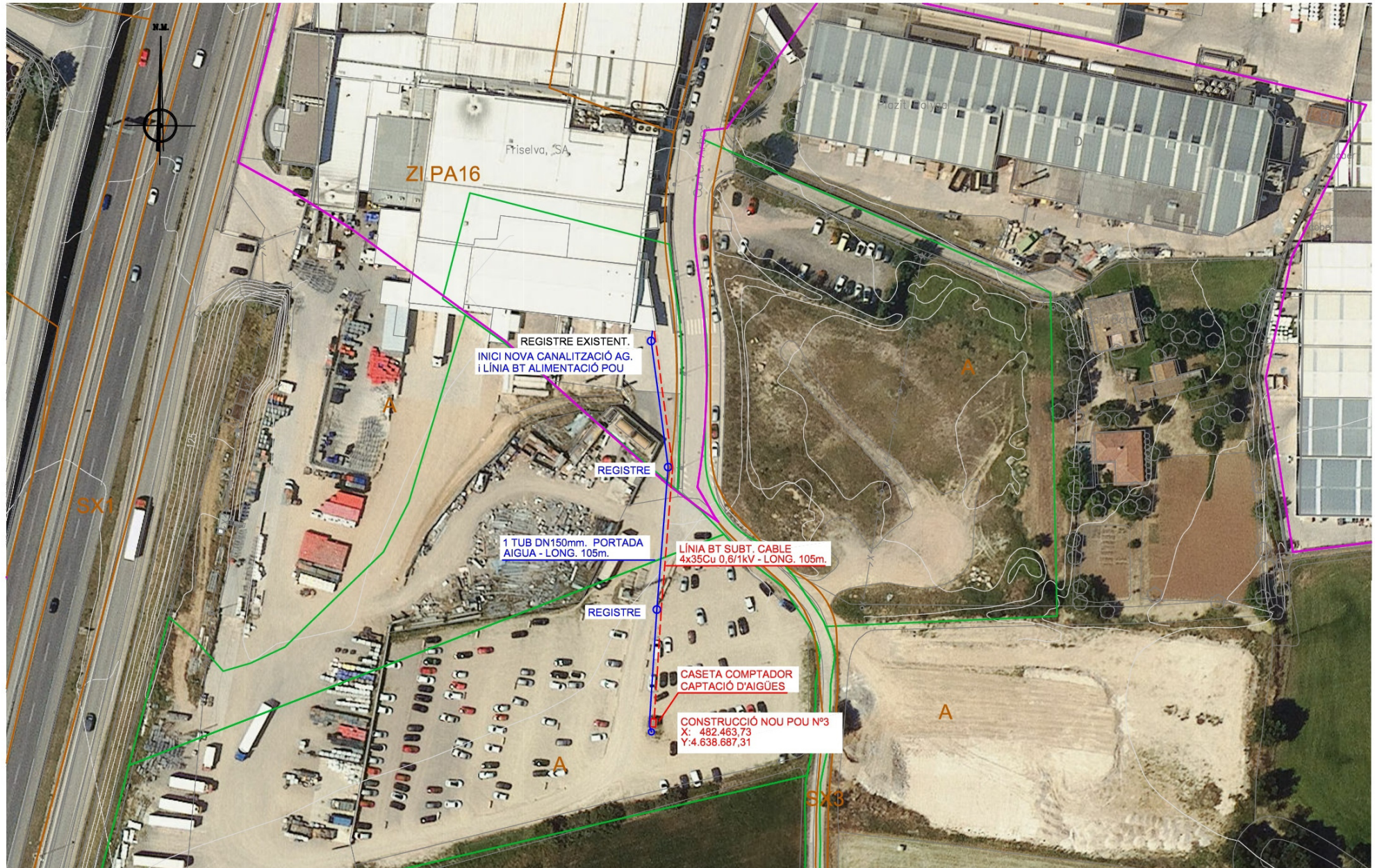
Cal Vidriaire, disseminat Campdorà, 98
17.007 GIRONA
Tel: 972 213149 E-mail: info@eguica.com
Mòbil. 629781575

L'ENGINYER TÈCNIC INDUSTRIAL

EMILI GUILLÉN I CANALS

Títol: PROJECTE D'ACTUACIÓ ESPECÍFICA PER AL SISTEMA DE BOMBAMENT D'AIGUA DEL NOU POU NÚM.3 COMPOSADA PER CANONADA IMPULSIÓ I LÍNIA ELÈCTRICA D'ALIMENTACIÓ	
Plànol: PLANTA - QUALIFICACIONS URBANÍSTIQUES	
Promotor: FRISELVA, SA	Data: GENER 2021
Terme municipal: RIUDELLOTS DE LA SELVA	Escala: 1/1000 N° Plànol: 2.1

T.M. DE RIUDELLOTS DE LA SELVA



17159A00200098 2590801D683295

LLEGENDA	
NOVA CANALITZACIÓ IMPULSIÓ TUB DN 150mm.	
LÍNIA BT ALIMENTACIÓ POU I MANIOBRA	
NOU POU N°3 (TUB Ø300) I CASETA MANIOBRA	
LÍMIT PARCEL·LA CADASTRE	

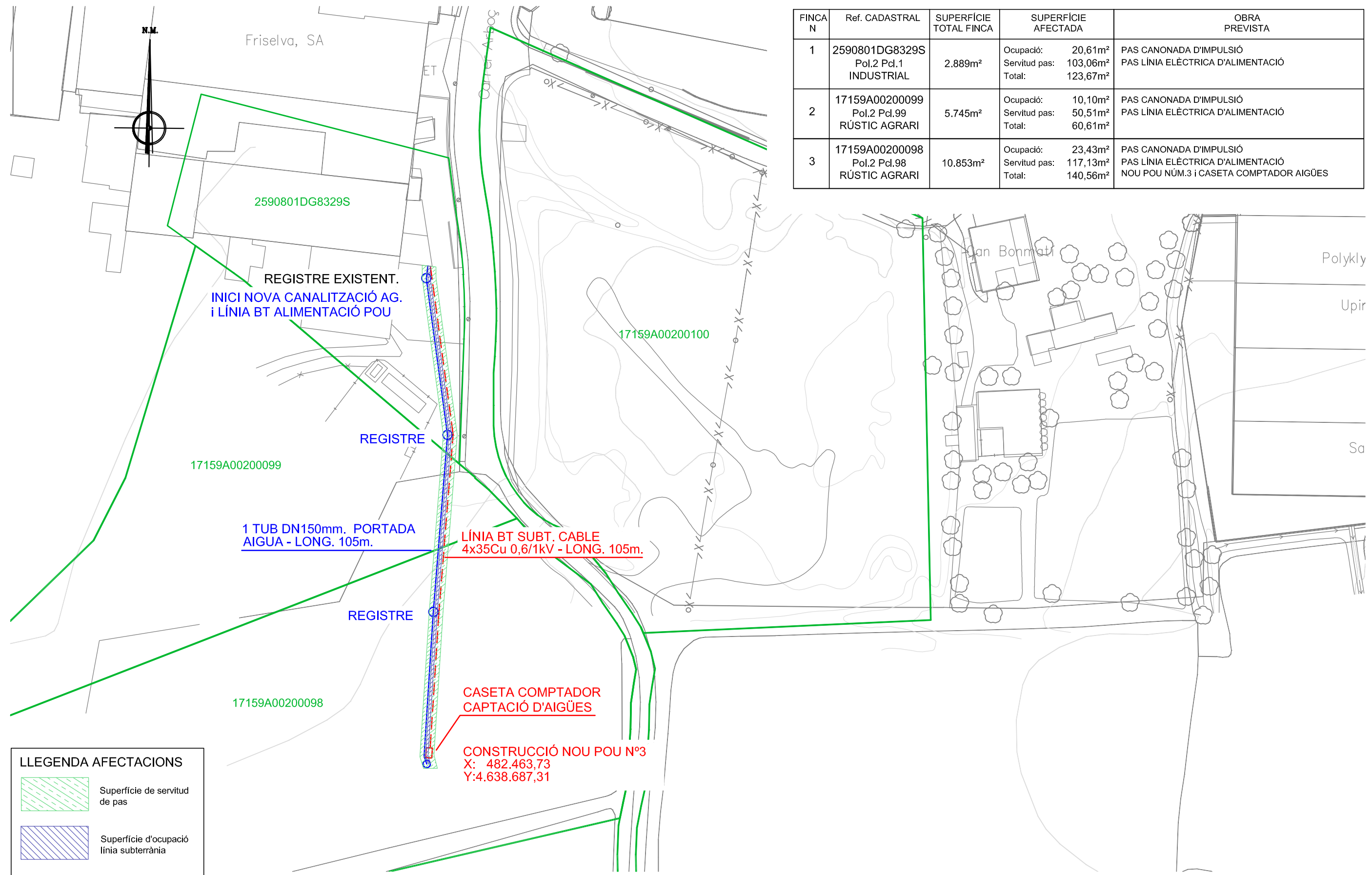
eguiqa
 Cal Vidriaire, disseminat Campdorà, 98
 17.007 GIRONA
 Tel: 972 213149 E-mail: info@eguiqa.com
 Mòbil. 629781575

L'ENGINYER TÈCNIC INDUSTRIAL

 EMILI GUILLÉN I CANALS

Títol: PROJECTE D'ACTUACIÓ ESPECÍFICA PER AL SISTEMA DE BOMBAMENT D'AIGUA DEL NOU POU NÚM.3 COMPOSADA PER CANONADA IMPULSIÓ I LÍNIA ELÈCTRICA D'ALIMENTACIÓ			
Plànol: PLANTA - ORTOFOTOMAPA			
Promotor:	FRISELVA, SA	Data:	GENER 2021
Terme municipal:	RIUDELLOTS DE LA SELVA	Escala:	1/1000
		Nº Plànol:	3.1

T.M. DE RIUDELLOTS DE LA SELVA



FINCA N	Ref. CADASTRAL	SUPERFÍCIE TOTAL FINCA	SUPERFÍCIE AFECTADA	OBRA PREVISTA
1	2590801DG8329S Pol.2 Pcl.1 INDUSTRIAL	2.889m ²	Ocupació: 20,61m ² Servitud pas: 103,06m ² Total: 123,67m ²	PAS CANONADA D'IMPULSIÓ PAS LÍNIA ELÈCTRICA D'ALIMENTACIÓ
2	17159A00200099 Pol.2 Pcl.99 RÚSTIC AGRARI	5.745m ²	Ocupació: 10,10m ² Servitud pas: 50,51m ² Total: 60,61m ²	PAS CANONADA D'IMPULSIÓ PAS LÍNIA ELÈCTRICA D'ALIMENTACIÓ
3	17159A00200098 Pol.2 Pcl.98 RÚSTIC AGRARI	10.853m ²	Ocupació: 23,43m ² Servitud pas: 117,13m ² Total: 140,56m ²	PAS CANONADA D'IMPULSIÓ PAS LÍNIA ELÈCTRICA D'ALIMENTACIÓ NOU POU NÚM.3 i CASETA COMPTADOR AIGÜES

LLEGENDA AFECTACIONS

	Superfície de servitud de pas
	Superfície d'ocupació línia subterrània

LLEGENDA

NOVA CANALITZACIÓ IMPULSIÓ TUB DN 150mm.	
LÍNIA BT ALIMENTACIÓ POU I MANIOBRA	
NOU POU N°3 (TUB Ø300) I CASETA MANIOBRA	
LÍMIT PARCEL·LA CADASTRE	

eguica
2006

Cal Vidriaire, disseminat Campdorà, 98
17.007 GIRONA
Tel: 972 213149 E-mail: info@eguica.com
Mòbil. 629781575

L'ENGINYER TÈCNIC INDUSTRIAL

EMILI GUILLÉN I CANALS

Títol: PROJECTE D'ACTUACIÓ ESPECÍFICA PER AL SISTEMA DE BOMBAMENT D'AIGUA DEL NOU POU NÚM.3 COMPOSADA PER CANONADA IMPULSIÓ I LÍNIA ELÈCTRICA D'ALIMENTACIÓ			
Plànol: PLANTA - AFECTACIÓ FINQUES			
Promotor:	FRISELVA, SA	Data:	GENER 2021
Terme municipal:	RIUDELLOTS DE LA SELVA	Escala:	1/1000
		Nº Plànol:	4.1