

ESTUDI D'IMPACTE I INTEGRACIÓ PAISATGÍSTICA (EIIP)

MODIFICACIÓ PUNTUAL DE LES NORMES SUBSIDIÀRIES DE
RIUDELLOTS DE LA SELVA RESPECTE L'AMPLIACIÓ DE LES
INSTAL·LACIONS DE FRIGORÍFICS COSTA BRAVA



ESTUDI D'IMPACTE I INTEGRACIÓ PAISATGÍSTICA (EIIP)

MODIFICACIÓ PUNTUAL DE LES NORMES SUBSIDIÀRIES DE RIUDELLOTS DE LA SELVA RESPECTE L'AMPLIACIÓ DE LES INSTAL·LACIONS DE FRIGORÍFICS COSTA BRAVA

TERME MUNICIPAL DE RIUDELLOTS DE LA SELVA (LA SELVA)

OCTUBRE DE 2012

Dirigit i realitzat per:



Joan Solà i Subiranas

Geòleg (UAB)

Màster en Enginyeria i Gestió Ambiental (UPC)

Juan Manuel López i López

Llicenciat en Ciències Ambientals (UdG)

Màster en Tecnologies de la Informació Geogràfica (UAB)

Anna Pibernat i Reixach

Llicenciada en Ciències Ambientals (UdG)

Màster en Gestió i Certificació Ambiental (UdG)

TAULA DE CONTINGUTS

1. APARTATS PRELIMINARS.....	3
1.1. INTRODUCCIÓ I MARC LEGAL	3
1.2. OBJECTIUS DE L'EIIP	7
1.3. SITUACIÓ GEOGRÀFICA.....	7
1.4. DADES BÀSIQUES DE L'ACTUACIÓ	13
2. PLANEJAMENT VIGENT I INSTRUMENTS DE PAISATGE.....	17
2.1. PLANEJAMENT TERRITORIAL.....	17
2.1.1. Pla territorial parcial de les Comarques Gironines (PTPCG)	17
2.1.2. Pla Director Urbanístic del Sistema Urbà de Girona (PDUSUG)	19
2.2. PLANEJAMENT MUNICIPAL.....	24
2.3. CATÀLEGS DEL PAISATGE	25
2.4. CARTES DEL PAISATGE	27
3. PAISATGE A ESCALA TERRITORIAL: EL PLA DE GIRONA.....	31
3.1. DESCRIPCIÓ DE LA UNITAT DEL PAISATGE DEL PLA DE GIRONA	31
3.2. COMPONENTS I VALORS DEL PAISATGE	34
3.3. DINÀMIQUES DEL PAISATGE.....	36
3.4. OBJECTIUS DE QUALITAT PAISATGÍSTICA TERRITORIAL	38
4. PAISATGE A ESCALA LOCAL	43
4.1. CARACTERITZACIÓ DEL PAISATGE ACTUAL.....	43
4.2. ANÀLISI DE VISIBILITAT DE L'ACTUACIÓ.....	47
5. ESTRATÈGIES, CRITERIS I MESURES D'INTEGRACIÓ	55
5.1. ESTRATÈGIA ADOPTADA I OBJECTIUS ESPECÍFICS.....	55
5.2. MESURES D'INTEGRACIÓ PAISATGÍSTICA	56
6. CONCLUSIÓ	61

1

APARTATS PRELIMINARS

1. APARTATS PRELIMINARS

1.1. INTRODUCCIÓ I MARC LEGAL

El present document correspon a l'**Estudi d'Impacte i Integració Paisatgística** (en endavant, EIIP) de la *Modificació de les normes subsidiàries del terme de Riudellots de la Selva (comarca de la Selva) per a l'ampliació de l'espai d'activitat de l'empresa Frigorífics Costa Brava SA.*

L'EIIP és un document tècnic destinat a considerar les conseqüències que té sobre el paisatge l'execució d'actuacions, projectes d'obres o activitats i a els criteris adoptats per a la seva integració. Al seu torn, s'entén per paisatge, qualsevol part del territori, tal com la col·lectivitat la percep, el caràcter de la qual resulta de l'acció de factors naturals o humans i de llurs interrelacions.

L'**OBJECTE DE LA MODIFICACIÓ PUNTUAL** de planejament és l'ampliació del sòl industrial actualment ocupat per la societat Frigorífics Costa Brava S.A. Aquesta ampliació es justifica per la necessitat de millorar la producció en termes de traçabilitat del producte i poder incrementar la capacitat d'exportació. L'ampliació implicarà assolir xifres de sacrifici i espediment de 70.000 porcs setmanals, duplicant la producció actual.

En la actualitat la indústria ocupa una parcel·la urbana de 2,37 ha de superfície (UA-15) en sòl urbà industrial. La *Modificació puntual de Normes* preveu ampliar el sector industrial pels seus límits est i sud, unificant tot el sector en una sola UA-15 de 8,21 ha amb una ocupació màxima del 75% i un 21% de sòl públic. L'ampliació de les instal·lacions de l'empresa càrnia Frigorífics Costa Brava pretén unificar tot el procés productiu en un únic centre, que, entre altres, comporta la creació d'uns 600 nous llocs de treball.

L'ampliació afecta 5,39 ha de sòl no urbanitzable qualificat pel planejament vigent sota la clau A, sòl agrícola. Una part d'aquests terrenys ja es troben transformats en l'actualitat pels usos d'aparcament i d'EDAR vinculats a l'activitat industrial.

L'ampliació ocupa terrenys agrícoles en actiu, sense afectar comunitats naturals ni espais naturals protegits. Essent l'element ambiental de més rellevància pròxim al sector, la riera de Riudevila, tot i que en l'actualitat no presenta vegetació ripària d'interès. El condicionant de major rellevància és el risc d'inundabilitat existent en el sector, sobre el qual la documentació ambiental i urbanística ja contempla solucions estructurals per fer-hi front.

La *Modificació puntual de les NS* preveu la requalificació de tot el sector com a sòl urbà (públic i privat) amb les següents zones: Espais lliures (SV), Equipament (SE), Protecció viària (SS), Vialitat (SX), Zona de verd privat (SVp) i Zona industrial (A1).

En aquest context, el **MARC LEGAL** que requereix l'elaboració de l'*Estudi d'Impacte i Integració Paisatgística* de la *Modificació de les normes subsidiàries del terme de Riudellots de la Selva (comarca de la Selva) per a l'ampliació de l'espai d'activitat de l'empresa Frigorífics Costa Brava SA* és el que següent:

- Les Normes d'ordenació territorial del ***Pla Territorial Parcial de les Comarques Gironines*** estableixen la necessitat d'un EIIP en els següents supòsits:

"Article 4.1 Estudi d'impacte i integració paisatgística

1. D'acord amb l'article 19 del Reglament de la Llei de protecció, gestió i ordenació del paisatge, l'estudi d'impacte i integració paisatgística és un document tècnic destinat a considerar la conseqüència que té sobre el paisatge l'execució d'actuacions, projectes d'obres o activitats i a exposar els criteris adoptats per a la seva integració.

2. A més dels casos que estableix directament l'article 20 de l'esmentat reglament i d'acord amb el que assenyalava l'apartat 1, lletra b) del mateix article, l'estudi d'impacte i integració paisatgística ha de formar part de la documentació tècnica necessària per a la sol·licitud de llicència en els casos següents:

- Infraestructures i instal·lacions que hagin de tenir una presència visual significativa en el territori.
- Edificacions aïllades en el territori, ja sigui en sòl no urbanitzable (edificacions agrícoles, ramaderes i d'activitats primàries en general) o en peces de sòl urbà que hagin de romandre aïllades.
- Edificacions situades en la franja perimetral dels nuclis urbans que hagin de tenir una presència important en la imatge exterior d'aquests.
- Transformacions de sòl que hagin d'afectar substancialment el paisatge rural.
- Tots els casos en què s'exigeix preceptivament l'informe d'impacte i integració paisatgística.

3. El contingut de l'estudi d'impacte i integració paisatgística és el que estableix l'article 21 del Reglament de la Llei de protecció, gestió i ordenació del paisatge. Quan, a criteri de l'administració que ha de concedir la llicència o ha d'emetre l'informe, la integració paisatgística no sigui satisfactòria, s'ha de denegar l'aprovació o l'autorització en aquells casos en què es consideri que no hi ha cap fórmula raonable que solucioni els problemes constatats. En els altres casos, s'ha de requerir el promotor de la construcció, edificació o instal·lació perquè introdueixi les esmenes necessàries per tal que la integració sigui satisfactòria. La resolució de l'administració ha d'especificar els aspectes del projecte que cal modificar per fer-lo paisatgísticament acceptable."

- Així mateix, l'article 6.4 de les Normes d'ordenació del **Pla Director Urbanístic del Sistema Urbà de Girona** requereix que l'ordenació del sector i la justificació de l'extensió de l'àrea especialitzada ha d'incloure un Estudi d'Impacte i Integració Paisatgística:

" Article 6.4. Estudis d'Impacte i Integració Paisatgística.

1. Per a l'atorgament de llicències de moviments de terres, de construcció d'infraestructures i d'edificació i instal·lació d'aquelles elements que hagin de tenir una presència visual rellevant en el territori, s'incorporaran al projecte tècnic que ha d'acompanyar la sol·licitud d'autorització els estudis necessaris per a mostrar-ne la inserció en el paisatge i que permetin avaluar-ne els efectes. En aquells casos en què l'autorització requereixi prèviament l'aprovació d'un instrument urbanístic, aquest ja inclourà un estudi paisatgístic adequat al tipus de determinacions pròpies de l'instrument.
2. Els estudis a què es refereix aquest article es corresponen, en contingut i finalitat, amb l'estudi d'impacte i integració paisatgística a què fan referència l'article 48.1.b del Text refós de la Llei d'urbanisme (Decret legislatiu 1/2005) i la Llei 8/2005 de protecció, gestió i ordenació del paisatge i les normatives que les desenvolupen. En els casos en què calgui la tramitació dels subsegüents informes d'impacte i integració paisatgística s'efectuarà d'acord amb allò que estableixen les lleis esmentades, els instruments que les desenvolupen i la disposició transitòria tercera d'aquestes normes.
3. Als efectes del que estableix l'apartat 1 i d'acord amb l'article 4.7, a més de les infraestructures que per la seva naturalesa siguin visualment rellevants, s'entendrà que també ho són totes les edificacions de localització aïllada, incloses aquelles motivades per les activitats agrícoles, ramaderes i primàries en general, els grans equipaments comercials i també aquelles que per la seva envergadura –volum,

alçada, longitud de façana- puguin tenir una presència important en la futura imatge del nucli urbà. També s'han de considerar visualment rellevants aquelles actuacions d'urbanització o d'edificació formalment diferenciades de les àrees urbanes que s'admetin en sòl de protecció territorial o preventiva.

4. *L'estudi d'impacte i integració paisatgística partirà d'una anàlisi estructural i formal del paisatge existent i comprendrà com a mínim un mapa de visibilitat amb les conques visuals dels elements en estudi, seccions i alçats territorials de la implantació dels edificis i del moviment de terres necessari, imatges simulades de les vistes principals dels nous edificis o construccions presentades en el seu context paisatgístic, com també l'explicació de les solucions complementàries d'integració adoptades: materials, colors, vegetació...*
 5. *Quan a criteri de l'administració que ha d'emetre l'informe, o ha de concedir la llicència, la integració paisatgística no sigui satisfactòria, es denegarà l'aprovació o l'autorització en aquells casos en què es consideri que no hi ha cap fórmula raonable que solucioni els problemes constatats. En els altres casos, s'ha de requerir al promotor de la construcció, edificació o instal·lació per a què introdueixi les esmenes necessàries per tal que la integració sigui satisfactòria. La resolució de l'administració ha d'especificar els aspectes a modificar del projecte per a fer-lo paisatgísticament acceptable.*
 6. *Els elements de referència per a l'avaluació del grau d'integració paisatgística són les disposicions al respecte que estableixen aquestes normes, les directius del paisatge quan s'incorporin al Pla i les normes que es continguin en els instruments de planejament urbanístic."*
- El **Text refós de la Llei d'Urbanisme** (Decret legislatiu 1/2010, de 3 d'agost, pel qual s'aprova el Text refós de la Llei d'Urbanisme) en el seu 49. Procediment per a l'aprovació de determinats projectes de noves activitats i construccions en sòl no urbanitzable estableix que l'EIIP s'ha d'incloure en la documentació del projecte.
 - El **Reglament de la Llei d'urbanisme** (Decret 305/2006, de 18 de juliol, pel qual s'aprova el Reglament de la Llei d'urbanisme) estableix en l'article Article 57:

"Article 57. Aprovació de projectes d'actuacions específiques d'interès públic i de noves activitats i construccions en sòl no urbanitzable.

57.1 Els projectes que se sotmetin al procediment d'aprovació establert en l'article 48 de la Llei d'urbanisme o, si s'escau, els plans especials urbanístics per a la implantació de les actuacions, activitats i construccions a què es refereixen els articles 47.6.e), 48 i 49 de la Llei d'urbanisme, han d'incorporar la documentació següent:

 - a) Una justificació específica de la finalitat del projecte, de la compatibilitat de l'actuació amb el planejament territorial, urbanístic i sectorial i de la concurrència dels requisits exigits per la Llei d'urbanisme i per aquest Reglament per a la implantació de l'activitat o construcció de què es tracti.*
 - b) L'avantprojecte de l'actuació, activitat o construcció, el qual ha referir-se a l'emplaçament i extensió de la finca o finques en les quals es projecta l'actuació, a la superfície ocupada per l'activitat i per les construccions i instal·lacions, i a llurs característiques fonamentals.*
 - c) Un estudi d'impacte i integració paisatgística, amb el contingut que determinin les disposicions aplicables en matèria de paisatge i, com a mínim, una diagnosi raonada del potencial impacte i una exposició de les mesures correctores que es proposen. Aquest estudi ha de ser informat preceptivament per l'òrgan competent en matèria de paisatge..."*

- Finalment, la **Normativa específica en matèria de paisatge** (*Decret 343/2006, de 19 de setembre, pel qual es desenvolupa la Llei 8/2005, de 8 de juny, de protecció, gestió i ordenació del paisatge, i es regulen els estudis i informes d'impacte i integració paisatgística*) estableix l'obligatorietat de la redacció dels EIIP en l'article 20 i el contingut de l'estudi en l'article 21:

"Article 20. Obligatorietat

20.1 L'Estudi d'impacte i integració paisatgística es requereix en els següents supòsits:

a) en aquelles actuacions, usos, activitats i noves construccions en sòl no urbanitzable que s'han d'autoritzar pel procediment previst a l'article 48 del Decret legislatiu 1/2005, de 26 de juliol, pel qual s'aprova el text refós de la Llei d'urbanisme.

b) en els supòsits en què així es requereixi pel planejament territorial o urbanístic.

c) en tots aquells altres supòsits en què així ho estableixi qualsevol llei o disposició de caràcter general.

20.2 Aquest estudi ha de ser informat preceptivament, d'acord amb el que estableix l'article 22.2 d'aquest decret.

20.3 El promotor o promotora del projecte és la persona obligada a presentar l'Estudi d'impacte i integració paisatgística que haurà de ser elaborat per persona tècnicament competent."

"Article 21. Contingut.

21.1 L'Estudi d'impacte i integració paisatgística ha de tenir el següent contingut:

21.1.1 La descripció de l'estat del paisatge: principals components, valors paisatgístics, visibilitat i fragilitat del paisatge.

21.1.2 Les característiques del projecte: emplaçament i inserció, documents que defineixen el projecte tals com alçats, seccions, plantes, volumetria, colors, materials i altres aspectes rellevants.

21.1.3 Els criteris i mesures d'integració paisatgística: impactes potencials, anàlisi de les alternatives, justificació de la solució adoptada, descripció de les mesures adoptades per a la prevenció, correcció i compensació dels impactes.

21.2 L'estudi ha d'anar acompanyat dels documents gràfics necessaris que permetin visualitzar els impactes i les propostes d'integració del projecte en el paisatge, així com de la informació referida a l'estat del planejament en el qual s'insereix l'actuació.

El present EIIP de la *Modificació de les normes subsidiàries del terme de Riudellots de la Selva (comarca de la Selva) per a l'ampliació de l'espai d'activitat de l'empresa Frigorífics Costa Brava SA* es redacta d'acord amb tot aquests antecedents normatius i de figures de planejament de rang superior.

Aquest estudi és un document que forma part del planejament, acompanyant els altres documents urbanístics. Per tant, hi ha una completa coherència entre la proposta final urbanística i les estratègies d'integració paisatgística definides. La coordinació dels equips que intervenen en el planejament han intercanviat la informació, en temps i forma, des de les fases inicials del planejament.

1.2. OBJECTIUS DE L'EIIP

L'objectiu fonamental del present *Estudi d'impacte i integració paisatgística* (EIIP), tal com assenyala la Direcció General d'Arquitectura i Paisatge, és preveure les **conseqüències sobre el paisatge de l'execució de l'actuació**, en aquest cas l'ampliació d'una activitat industrial en sòl no urbanitzable, i exposar els criteris adoptats per a la seva integració paisatgística.

1.3. SITUACIÓ GEOGRÀFICA

L'àmbit de la *Modificació puntual de les Normes Subsidiàries de Riudellots de la Selva respecte l'ampliació de les instal·lacions de Frigorífics Costa Brava* es situa al sud-est del terme de **Riudellots de la Selva** (comarca de la Selva), al límit amb el municipi de Campllong, i s'integra dins el **veinat de l'Estació**, just al davant de l'estació de ferrocarril de Riudellots.

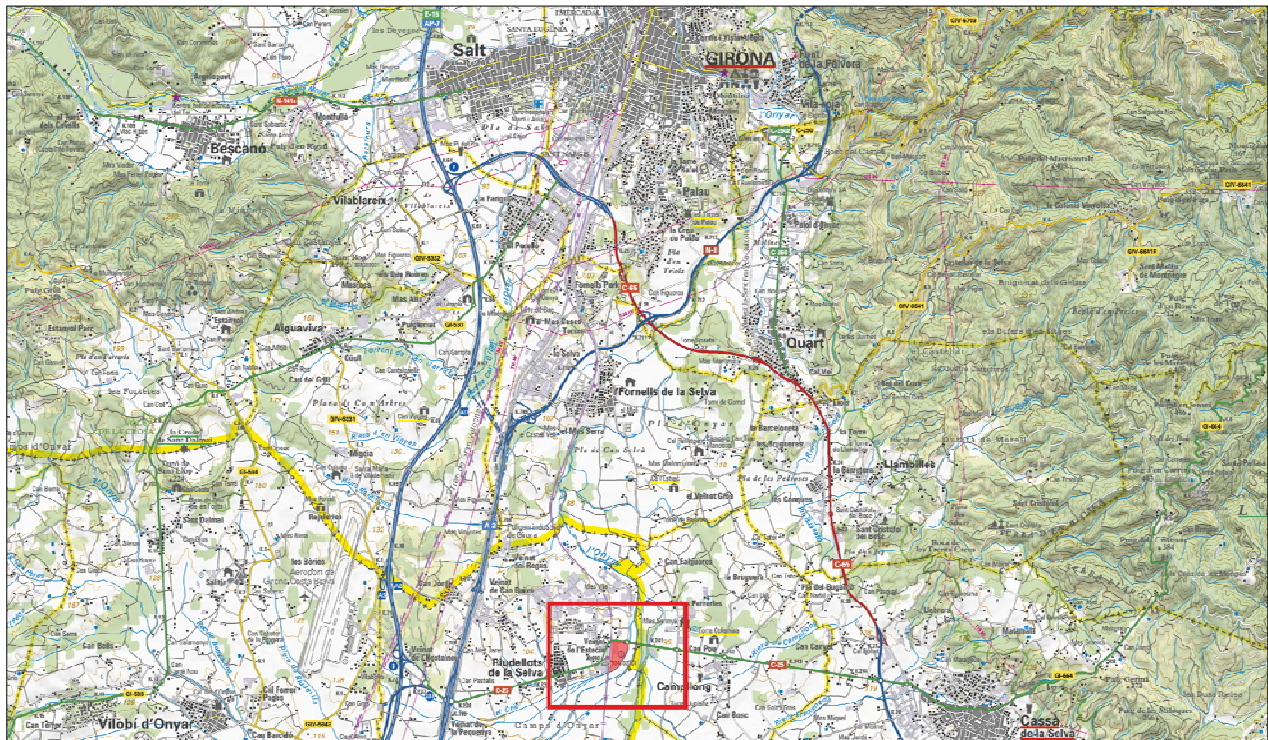
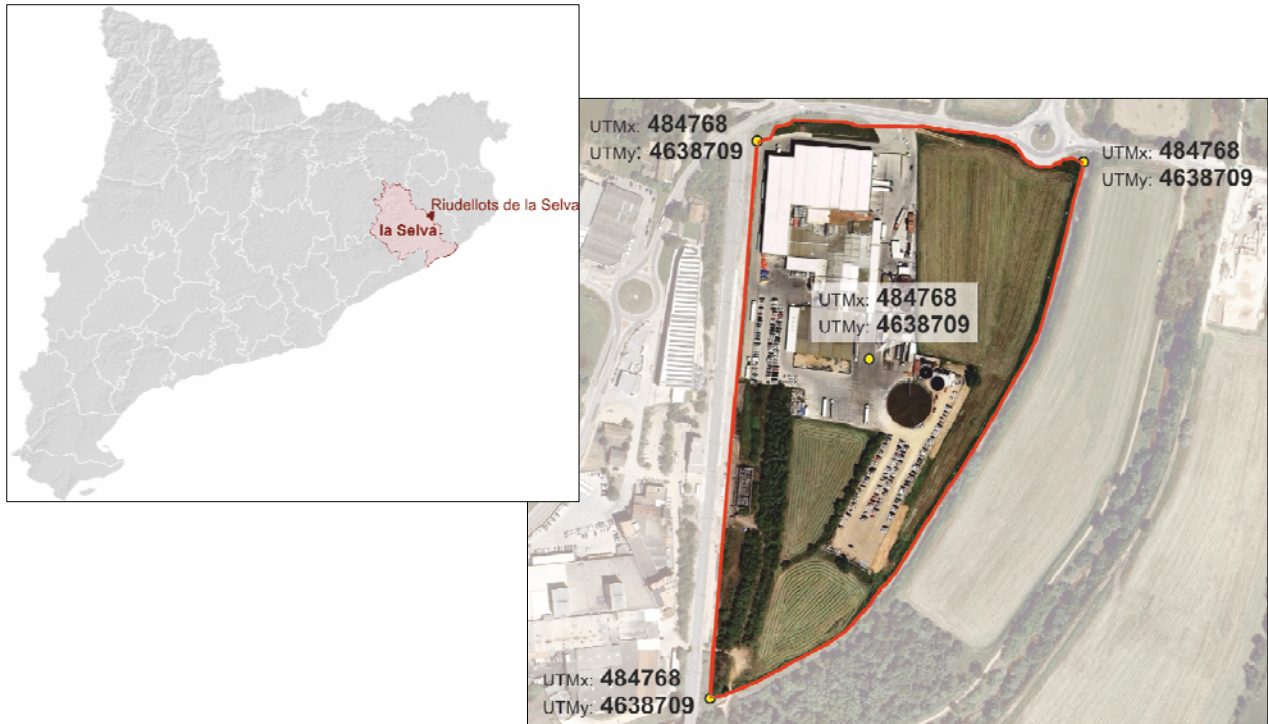
Ocupa una zona planera a cavall de la depressió de la Selva i el Pla de Girona, enmig dels sistemes de muntanya de les Guilleries a l'oest i les Gavarres a l'est, i s'integra dins la conca mitjana de l'Onyar a través de la riera de Riudevila.

L'àmbit s'inclou dins l'entramat del **corredor viari del Mediterrani** que conforma l'autopista AP-7, l'autovia A-2 / carretera N-II, l'eix transversal, i s'integra en el nus dels enllaços que connecten aquestes vies amb l'àrea urbana de Girona. El límit nord de l'àmbit objecte de la modificació ve donat per la **carretera C-25**, i limita a ponent amb el **ferrocarril de Barcelona a Portbou**, que travessa meridianament el terme municipal, el qual també participa en aquest corredor funcional d'infraestructures viàries.

El conjunt del sector esdevé la façana de llevant de la trama urbana del nucli de Riudellots de la Selva, i el seu costat est ve delimitat per la **riera de Riudevila**, molt susceptible a grans avingudes fluvials i origen d'episodis recurrents d'inundació sobre la plana. El risc d'inundació és un dels principals focus d'atenció en el treball de proposta de la modificació de planejament.

Riudellots de la Selva ha estat un municipi tradicionalment agrícola i ramader, però amb els anys la indústria ha guanyat pes en l'economia local, i aquesta activitat secundària se centra molt en el sector alimentari, juntament amb la transformació de metalls. El sector de serveis i l'industrial es reparteixen el major nombre d'ocupats de la població activa, però val a dir que els nivells d'autocupació han disminuït progressivament en els darrers anys, és a dir, que la demanda de mà d'obra queda coberta amb població vinguda de fora del municipi.

Figura 1. Situació geogràfica i emplaçament de l'àmbit de la *Modificació puntual de les NS* subjecte a EIIP.



Font: Elaboració pròpia, 2012.

Figura 2. Imatges de l'estat actual de l'àmbit de la *Modificació puntual de les NS* subjecte a EIIP.



Font: *Elaboració pròpia, 2012.*

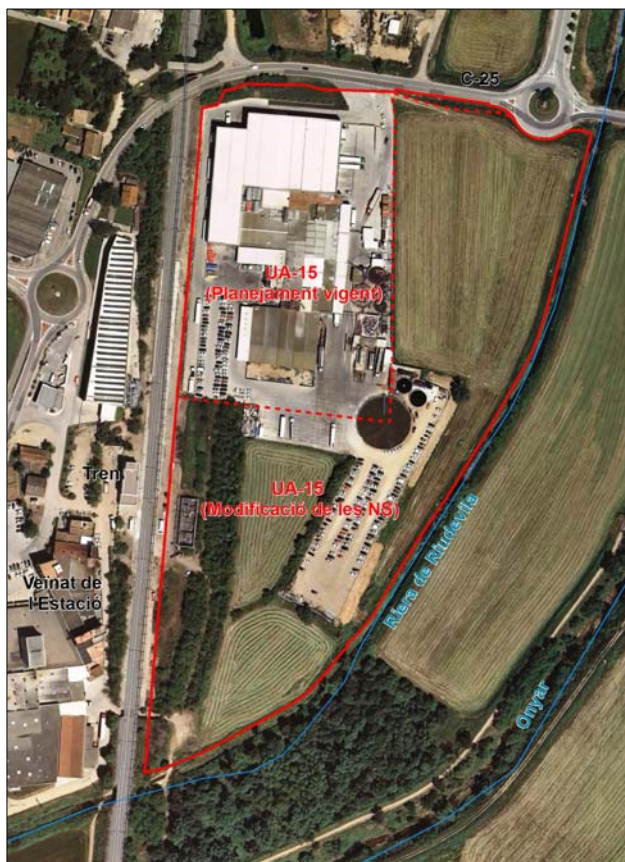
La *Modificació Puntual de les Normes Subsidiàries de Riudellots respecte a l'ampliació de les instal·lacions de Frigorífics Costa Brava* preveu la següent **qualificació del sòl en la nova UA-15**:

Taula 1. Comparativa de la superfície de la *Modificació puntual de NS* (ampliació) respecte al planejament vigent en m².

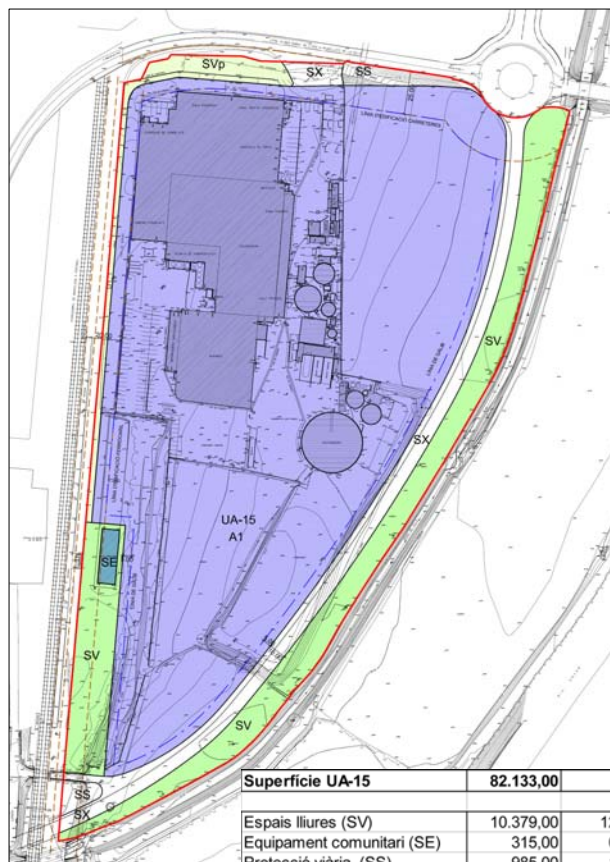
	Planejament vigent		Modificació		Diferència
SÒL URBÀ	28.205,25		82.133,00		53.927,78
Espais lliures (SV)	1.852,14	6,57%	10.379,00	12,64%	8.526,86
Equipament (SE)	315,00	1,12%	315,00	0,38%	0,00
Protecció viària (SS)	0,00	0,00%	985,00	1,20%	985,00
Vialitat (SX)	2.333,55	8,27%	5.726,00	6,97%	3.392,45
Sòl públic	4.500,69	15,95%	17.405,00	21,19%	12.904,31
Zona de verd privat (SVp)	0,00	0,00%	1.945,00	2,37%	1.945,00
Zona industrial (A1)	23.704,56	84,04%	62.783,00	76,44%	39.078,44
Sòl privat	23.704,56	84,04%	64.783,00	78,81%	41.023,44
SÒL NO URBANITZABLE	53.927,75	-	0,00	-	-53.927,75

Font: *Modificació Puntual de les Normes Subsidiàries de Riudellots respecte a l'ampliació de les instal·lacions de Frigorífics Costa Brava, 2012.*

Figura 3. Estat actual i Zonificació proposada en la *Modificació puntual de NS* (ampliació).



Estat actual de l'àmbit



Zonificació prevista

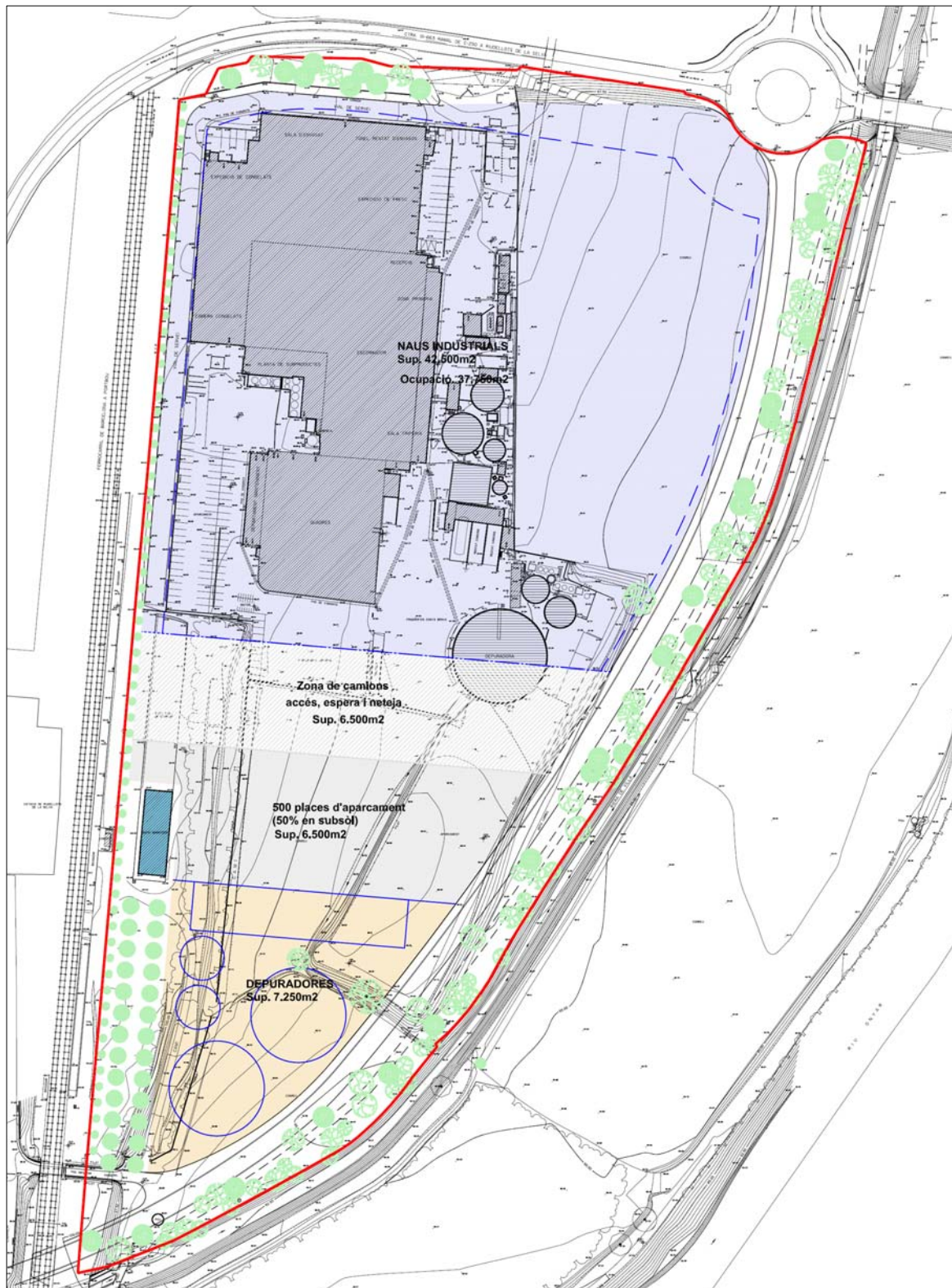
Superfície UA-15	82.133,00	
Espais lliures (SV)	10.379,00	12,95%
Equipament comunitari (SE)	315,00	0,39%
Protecció viària (SS)	985,00	1,23%
Vialitat (SX)	5.728,00	7,14%
Sòl públic	17.405,00	21,71%
Zona industrial (A1)	62.783,00	78,31%
Zona verd privat (SVp)	1.945,00	2,43%
Sòl privat	64.728,00	80,73%
Edificabilitat màxima (1m2/m2)	62.783,00	
Ocupació màxima (75%)	47.087,25	

Font: *Modificació Puntual de les Normes Subsidiàries de Riudellots respecte a l'ampliació de les instal·lacions de Frigorífics Costa Brava, 2012.*

A grans trets, la nova ordenació preveu la reclassificació de sòl no urbanitzable agrícola a sòl urbà industrial, i la qualificació de les següents zones: Espais lliures (SV), Equipament (SE), Protecció viària (SS), Vialitat (SX), Zona de verd privat (SVp) i Zona industrial (A1).

Les particularitats a destacar de la nova ordenació són la previsió d'un **espai ambivalent** (zona verda/aparcament vinculat a l'estació de tren) a la zona verda pública entorn l'antic magatzem de RENFE (futur **equipament públic**), i la projecció d'un **carril bici** (en la zona verda adjacent a la riera de Riudevila) que enllaçarà, ja fora de l'àmbit d'actuació, amb la via verda existent sobre les motes de l'Onyar. També cal destacar la previsió de restaurar la vegetació de ribera (actualment inexistent) al marge esquerre de la riera de Riudevila i l'ampliació dels aparcaments fora de via pública en el sòl industrial.

Figura 4. Ordenació prevista amb la *Modificació puntual de NS* (ampliació) subjecte a EIIP.



Font: *Modificació Puntual de les Normes Subsidiàries de Riudellots respecte a l'ampliació de les instal·lacions de Frigorífics Costa Brava, 2012.*

Respecte al **risc d'inundació**, la *Modificació puntual de les NS* preveu l'execució de dues actuacions que s'integren en el present EIP:

- Es planteja la substitució de l'actual estructura del **pont de la carretera C-25**, el qual presenta una secció insuficient per a avingudes extraordinàries de la riera de Riudevila. La proposta preveu la implantació d'un nou pont amb una estructura d'una sola llum de 25 m d'amplada, sense piles intermèdies, i amb una alçada lliure entre la cota inferior del tauler i la cota de fons de la llera de 5,50 m.
- Paral·lelament es preveu una **estructura de protecció amb terraplenat i talús revegetat**. Es tracta d'un replè antròpic mitjançant un talús de terres, pròxim a la riera de Riudevila, amb vegetació autòctona de ribera i formacions de continuïtat amb els espais naturals de l'entorn. Es contempla la implantació d'un talús **amb una inclinació 5:1 (H:V) revegetat** amb espècies arbòries i arbustives autòctones pròpies de ribera en tota la franja de terrenys de 10,00m d'amplada mínima qualificada d'espais lliures al límit amb el coronament del marge esquerre de la riera.

La revegetació del talús permetrà fixar els terrenys mòbils i més susceptibles a l'erosió en situacions d'avingudes extraordinàries. La vegetació que es proposa potenciar farà que biològicament sigui un espai més permeable, proporcioni hàbitat i aliment per a la fauna de la zona, constitueixi una veritable pantalla sonora i visual i millori la qualitat paisatgística.

El terraplenat previst en tot el sector suposa l'aixecament de la cota actual d'entre 1,60 a 2,20 m.

Respecte a la **connectivitat ecològica** de la riera Riudevila, s'ubiquen els **espais lliures** entorn del talús paral·lel al curs fluvial, respectant el sistema hídric i **propiciant una plantació de bosc de ribera** per recuperar la vegetació autòctona, que pràcticament hi és absent. En aquest sentit, la proposta d'ordenació contemplada també suposa una millora respecte la situació actual.

Respecte a **minimitzar l'impacte de les edificacions existents i futures**, es classifiquen com a **espais lliures i verd privat els terrenys que envolten l'activitat**, amb la finalitat que el seu enjardinament millori la seva integració paisatgística i la relació amb l'entorn. En concret es tracta de:

- D'una franja de 3 m paral·lela a la línia de ferrocarril per tal realitzar-hi una **actuació d'integració paisatgística** mitjançant un apantallament vegetal, amb l'objectiu de millorar les visuals des del barri de l'Estació i des del tren en ruta.
- Una franja paral·lela a la riera de Riudevila per afavorir-hi mesures de millora i reestabliment de **vegetació de ribera**.
- Un espai lliure al voltant del magatzem de l'Estació (el qual manté el seu ús d'equipament), on s'eliminaran les espècies invasores existents (plantació d'acàcies) i es plantarà arbrat ornamental amb la finalitat de millorar la diversitat ecològica d'aquesta zona. Aquest espai serà ambivalent, ja que en cas necessari, es podrà utilitzar com a **aparcament de vehicles vinculat al ferrocarril**, en compliment de les previsions del *Pla Director Urbanístic de l'Àrea Urbana de Girona*.

Respecte al **sistema viari**, les Normes Subsidiàries preveuen el pas per sòl no urbanitzable d'un vial perimetral que connecta la zona industrial de POLINGESA, situada al nord de l'àmbit amb el veïnat de l'Estació, creuant per sota de la línia de ferrocarril. Aquest vial es manté en la *Modificació puntual de planejament* i **s'inclou dintre de l'àmbit del polígon d'actuació**, proporcionant a la nova parcel·la industrial

major façana a vial, i per tant millorant la seva accessibilitat. Així mateix l'entrada i sortida de vehicles privats que genera l'activitat es realitzarà per aquest vial que enllaça amb la C-25 per la rotonda existent, millorant també la seguretat viària de tot el sector.

Finalment, cal destacar la projecció d'un carril bici – via verda en la zona verda (espai lliure) adjacent a la riera de Riudevila (la qual serà objecte de millora de l'espai fluvial).

1.4. DADES BÀSIQUES DE L'ACTUACIÓ

A nivell paisatgístic, els aspectes claus de la *Modificació de les normes subsidiàries del terme de Riudellots de la Selva per a l'ampliació de l'espai d'activitat de l'empresa Frigorífics Costa Brava SA* són:

Taula 2. Dades bàsiques de la *Modificació puntual de les NS* subjecte a EIIP.

Síntesi de l'actuació									
El desenvolupament del sòl urbà previst amb l'ampliació de l'activitat de Frigorífics Costa Brava SA es concretarà en:									
1. Reclassificació i requalificació de 5,39 ha de sòl classificat com no urbanitzable i qualificat com agrícola adjacent a l'activitat actual de Frigorífics Costa Brava SA. Integració amb el sòl urbà actual ocupat per Frigorífics Costa Brava SA (2,82 ha) en un únic Polígon d'Actuació Urbanística (UA-15 FRIGORÍFICS COSTA BRAVA).									
2. La zonificació específica del polígon d'actuació persegueix:									
<ul style="list-style-type: none"> ▪ Dotar a l'activitat industrial existent de l'espai i les instal·lacions necessàries per a la seva continuïtat. 									
Qualificació de 6,27 ha de zona industrial amb una ocupació màxima del 75% i una edificabilitat neta d'1m ² /m ² repartides:									
<table border="1"> <tbody> <tr> <td>Naus industrials</td> <td>4,70 ha (2,37 ha ja ocupades)</td> </tr> <tr> <td>Zona de camions</td> <td>0,65 ha</td> </tr> <tr> <td>Places d'aparcament</td> <td>0,65 ha</td> </tr> <tr> <td>Depuradores</td> <td>0,725 ha</td> </tr> </tbody> </table>	Naus industrials	4,70 ha (2,37 ha ja ocupades)	Zona de camions	0,65 ha	Places d'aparcament	0,65 ha	Depuradores	0,725 ha	
Naus industrials	4,70 ha (2,37 ha ja ocupades)								
Zona de camions	0,65 ha								
Places d'aparcament	0,65 ha								
Depuradores	0,725 ha								
<ul style="list-style-type: none"> ▪ Minimitzar l'impacte de l'activitat respecte l'entorn. 									
Qualificació com a espais lliures/zona verd privat dels terrenys que envolten l'activitat i acondicionament dels mateixos, concretament:									
<ul style="list-style-type: none"> – Configuració d'un apantallament vegetal al llarg d'una franja de 3m paral·lela a la línia de ferrocarril (verd privat). – Revegetació d'una franja de 10 m paral·lela i adjacent al curs de la riera de Riudevila (espai lliure públic). – Reestructuració i recomposició vegetal de l'espai lliure al voltant de l'antic magatzem de l'estació (futur equipament públic) en previsió d'un ús ambivalent de la zona (zona verda/aparcament públic), en compliment de les previsions del <i>Pla Director Urbanístic del Sistema Urbà de Girona</i> que hi preveu un aparcament de vehicles vinculat al ferrocarril. 									

- **Minimitzar el risc d'inundació dels terrenys afectats mitjançant:**

La formació d'un terraplenat en tot l'àmbit d'ampliació incrementant el nivell (cota) dels terrenys d'entre 1,6 - 2,2 m.

La incorporació d'una franja perimetral de 10 m adjacent a la riera de Riudevila en forma de talús revegetat d'inclinació 5:1.

L'ampliació de la llum a 25 m del pont existent a la carretera C-25 sobre de la riera de Riudevila.
- **Garantir la connectivitat ecològica del curs fluvial de la riera Riudevila.**

Recuperació de la vegetació de ribera a la franja perimetral de 10m (en forma de talús) adjacent a la riera de Riudevila.
- **Definir un sistema viari que millori la mobilitat i la connexió d'aquesta zona.**

Es projecta un vial perimetral que connecta la zona industrial de POLINGESA amb el veïnat de l'Estació, procurant un nou accés rodat a les instal·lacions de Frigorífics Costa Brava SA.

En paral·lel al vial perimetral es projecta un carril bici que recorrerà longitudinalment el talús revegetat previst al marge esquerre de la riera de Riudevila i que connectarà mitjançant un passallís amb l'actual via verda sobre les motes de l'Onyar.

Promotor	Marc legal
Societat Frigorífics Costa Brava SA	<ul style="list-style-type: none"> - <i>Decret 343/2006, de 19 de setembre, pel qual es desenvolupa la Llei 8/2005, de 8 de juny, de protecció, gestió i ordenació del paisatge, i es regulen els estudis i informes d'impacte i integració paisatgística.</i> - <i>Llei 8/2005, de 8 de juny, de protecció, gestió i ordenació del paisatge, i es regulen els estudis i informes d'impacte i integració paisatgística.</i> - <i>Decret legislatiu 1/2010, de 3 d'agost, pel qual s'aprova el Text refós de la Llei d'Urbanisme (article 49).</i> - <i>Decret 305/2006, de 18 de juliol, pel qual s'aprova el Reglament de la Llei d'urbanisme (article 57).</i> - Normes d'ordenació del <i>Pla Director Urbanístic del Sistema Urbà de Girona</i> (article 6.4). - Normes d'ordenació del <i>Pla Territorial Parcial de les Comarques Gironines</i> (article 4.1)
Autora del projecte	
PAU-CD, SLP: Núria Díez (Arquitecta)	
Autors de l'EIIP	
GEOSERVEI, Projectes i Gestió Ambiental, SL: Joan Solà (Geòleg), Juan Manuel López (Llicenciat en CCAA) i Anna Pibernat (Llicenciada en CCA)	
Situació	Accés a la parcel·la
Barri de l'Estació de Riudellots de la Selva	Carretera C-25, entre els quilòmetres 240 - 241.
Àmbit d'actuació	Superfície transformada
Polígon d'actuació en sòl urbà no consolidat on s'ubiquen les instal·lacions industrials de "Frigorífics Costa Brava SA" i es preveu la seva ampliació (actualment en sòl no urbanitzable).	Superfície total de la UA-15 de 82.133 m² de sòl, dels quals: <ul style="list-style-type: none"> - 28.205,25 m² de sòl actualment urbà. - 53.927,75 m² de sòl actualment no urbanitzable.

Font: Elaboració pròpia, 2012.

2

PLANEJAMENT VIGENT I INSTRUMENTS DE PAISATGE

2. PLANEJAMENT VIGENT I INSTRUMENTS DE PAISATGE

Aquest capítol recopila els **requeriments i condicionants en matèria de paisatge** per a la *Modificació de les normes subsidiàries del terme de Riudellots de la Selva per a l'ampliació de l'espai d'activitat de l'empresa Frigorífics Costa Brava SA* obtinguts dels **planejaments de rang superior**, tant a nivell territorial com municipal.

També s'incorporen els criteris dels instruments en matèria de paisatge desenvolupats per la *Llei 8/2005, de 8 de juny, de protecció, gestió i ordenació del paisatge: el Catàleg del Paisatge de les Comarques Gironines*.

2.1. PLANEJAMENT TERRITORIAL

2.1.1. Pla territorial parcial de les Comarques Gironines (PTPCG)

El *Pla Territorial Parcial de les Comarques Gironines*, aprovat definitivament pel Govern de la Generalitat en data 14 de setembre de 2010 (DOGC 5735 de 15.10.2010) ordena bàsicament els sistemes d'espais oberts, mobilitat i assentaments urbans. Pel que fa a l'ordenació detallada del municipi de Riudellots de la Selva es remet a les determinacions del *Pla Director Urbanístic de l'Àrea Urbana de Girona* (PDU de Girona).

El Pla Territorial defineix tres sistemes bàsics d'estructuració del territori, el sistema d'espais oberts, el sistema d'assentament i el d'infraestructures de mobilitat. En el cas concret de l'àmbit de la Modificació puntual de les NS, determina:

- El **Sistema d'espais oberts** de l'àmbit del PTPCG comprèn tot el sòl classificat com a sòl no urbanitzable, d'acord amb el planejament urbanístic vigent en el moment de la seva redacció. Els terrenys on es situa l'ampliació de les instal·lacions es classifiquen com a **Sòl de protecció preventiva**, si bé, **amb contigüitat amb el sòl de protecció especial** de l'espai "l'Onyar i la Gotarra" que el Pla territorial protegeix especialment pels valors naturals intrínsecs i com a **connector fluvial molt important** en aquesta zona de la comarca. El principal criteri utilitzat per definir l'espai és el de la connectivitat ecològica, ja que aquests cursos fluvials representen alguns dels pocs espais que pot utilitzar la fauna per travessar algunes estructures poc permeables que abunden en aquesta part de la comarca, com l'eix transversal, l'autopista AP-7, la carretera nacional N-II, amb una intensitat de trànsit molt alta.
- En relació amb el **Sistema d'assentaments** el PTPCG preveu pel municipi de Riudellots de la Selva un **creixement mitjà**, i per a l'àrea especialitzada d'ús industrial UA-15 Frigorífics Costa Brava existent assenyala l'estratègia de **consolidació**.

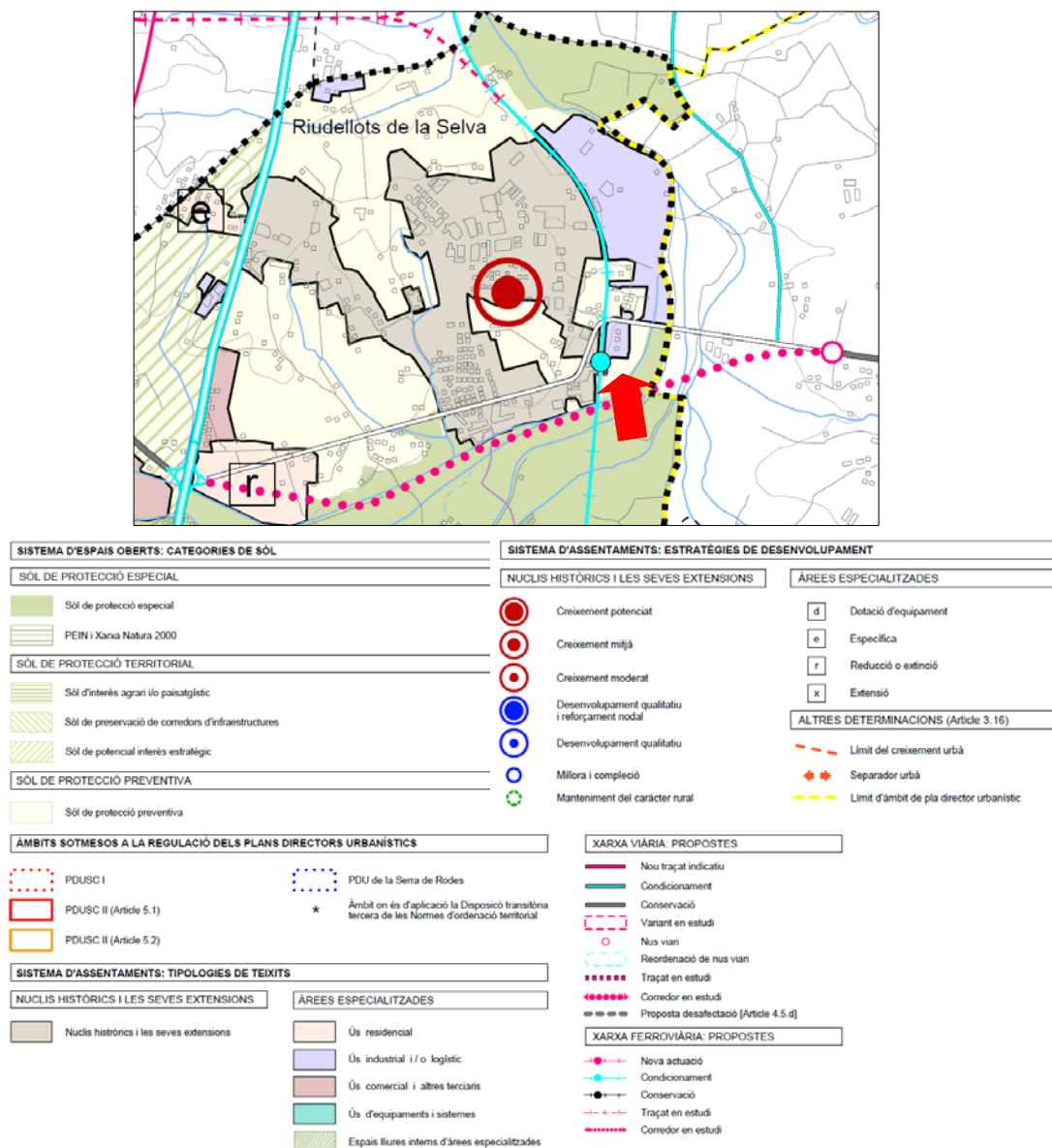
L'article 3.14d) de les Normes d'ordenació territorial, amb l'assenyalament d'aquesta estratègia, estableix que les àrees especialitzades poden ésser objecte d'extensió mitjançant l'ocupació del sòl confrontant que es determini en la revisió o modificació del planejament general, si es destina a l'ampliació de les instal·lacions o l'espai que sigui necessària per a la continuïtat d'una activitat econòmica espacialment unitària d'especial interès per al municipi i si es donen les circumstàncies següents:

- No és possible realitzar l'ampliació dins de l'àrea especialitzada delimitada en el Pla
- Es tracta d'activitats intenses de gran projecció territorial i de difícil trasllat o, en àrees amb poca activitat econòmica, es tracta d'una activitat d'especial importància pels seus llocs de treball o per la generació de riquesa a nivell comarcal o local.

Per altra banda, com s'ha exposat anteriorment, les extensions han d'ocupar sòl de protecció preventiva, i l'ampliació proposada s'ajusta a les circumstàncies previstes a l'article 3.14d) de les Normes.

- **Sistema d'infraestructures de mobilitat i transport.** La proposta no afecta el sistema d'infraestructures definit pel Pla territorial, únicament afecta a la C-25, no en el seu traçat, si no en l'ampliació de la llum del pont sobre la riera de Riudevila.

Figura 5. Sistema d'espais oberts, estratègies d'assentaments i actuacions d'infraestructures del *Pla Territorial Parcial de les Comarques Gironines (PTPCG)* a la *Modificació puntual de les NS*.



Font: PTPCG, 2010.

L'article 2.11. *Sòl de protecció preventiva* del PTPCG, regula en el seu punt 4:

"Els plans municipals han de posar una especial atenció en l'ordenació de l'àmbit del sòl de protecció preventiva, sense perjudici de la capacitat del Pla d'ordenació urbanística municipal de precisar, d'acord amb el Pla territorial, l'ordenació de tot el sòl no urbanitzable del terme municipal. El Pla estableix a l'article 2.13 d'aquestes normes, recomanacions per a una adequada ordenació del sòl no urbanitzable en el planejament urbanístic i, en el seu títol sisè, així com en les disposicions transitòries, condicions d'integració paisatgística en els espais oberts".

En el marc dels processos de transformació territorial a les comarques gironines, el PTPCG estableix com a prioritat *"...oferir un marc de coherències per fer-les sostenibles en termes ambientals, socials i econòmics, en unes comarques que es caracteritzen per la seva diversitat, però amb certes característiques comunes: la qualitat del paisatge, la riquesa patrimonial, un sistema d'assentaments urbans madur i la iniciativa empresarial que es manifesta per la força de les petites i mitjanes empreses".*

2.1.2. Pla Director Urbanístic del Sistema Urbà de Girona (PDUSUG)

El *Pla Director Urbanístic de l'Àrea Urbana de Girona* va ser aprovat definitivament pel Govern de la Generalitat el 27 de juliol de 2010 DOGC 5705 de 1/09/2010, compren dotze municipis de l'àrea urbana entre ells el municipi de Riudellots de la Selva.

Respecte al sistema d'espais oberts, el PDUSUG ordena les zones classificades com a sòl no urbanitzable com a sòls de protecció especial, territorial i preventiva:

- *Sòls de protecció especial*, són aquells que, pels valors naturals, agraris, o per la localització en el territori, el Pla considera que són els més adequats per integrar una xarxa permanent i continua d'espais oberts que ha de garantir la biodiversitat i vertebrar el conjunt d'espais oberts del territori. Aquests sòls incorporen aquells espais que han estat protegits per la normativa sectorial com el Pla d'Espais Naturals i la Xarxa Natura 2000.
- *Sòls de protecció territorial*, són aquells sòls que el Pla no considera necessari que formi part de la xarxa de sòl de protecció especial, però que aporten paisatges significatius o identitaris de l'àmbit territorial i que constitueixen terrenys que per estar molt poc contaminats per l'edificació convé que tinguin una regulació restrictiva de la seva possible transformació.
- *Sòls de protecció preventiva*, són aquells sòls que el Pla no ha considerat de protecció especial o de protecció territorial. El PDUSUG considera que cal protegir preventivament aquest sòl, sense perjudici que mitjançant el planejament d'ordenació urbanística municipal, i en el marc que les estratègies del Pla estableix per a cada assentament, es puguin delimitar àrees per a ser urbanitzades i edificades, si s'escau.

La *Modificació puntual de les NS* es situa en **Sòl de protecció preventiva**, si bé contigu a l'espai l'Onyar i la Gotarra, que –tal com ja feia el PTPCG–, el PDUSUG protegeix especialment pels valors naturals intrínsecs i com a connector fluvial molt important en aquesta zona de la comarca.

Respecte al sistema d'assentaments urbans el PDUSUG preveu pel municipi de Riudellots de la Selva un

creixement moderat, recollint i mantenint el planejament vigent, tant els destinats a usos residencials com aquells destinats a activitats econòmiques, amb l'excepció del sector comercial-residencial PP4 Can Mestres que per la seva situació proposa un replantejament dels usos admesos.

Estableix que el nucli urbà sigui un àmbit d'expectativa d'expansió urbana i es preveu que es podran ordenar noves ampliacions d'assentaments residencials i per a activitat econòmica en el municipi sempre que es justifiquin en els estudis de revisió de planejament municipal, la dimensió i característiques de les seves previsions, i la seva adequació als emplaçaments més idonis.

Respecte als **equipaments** preveu una àrea de serveis aeroportuaris entre els termes de Vilobí i Riudellots.

Respecte als sectors orientats preferentment a usos industrials i terciaris proposa pel municipi de Riudellots la **consolidació d'espais amb vocació industrial** que actualment es troben en sòl no urbanitzable; i a l'altra banda del municipi, entre la N-II i l'AP-7 preveu un gran sector destinat a activitats econòmiques i logístiques vinculat a les grans infraestructures viàries (AP-7, Eix transversal i N-II), ferroviàries (alta velocitat i ferrocarril convencional) i aeroport. També fa una proposta alternativa a la variant de la C-25 pel sud del nucli urbà, que es situaria a l'altra banda de la riera de Riudevila (fora de l'àmbit de la *Modificació puntual de les NS*).

El PDUSUG preveu en l'àmbit de la *Modificació puntual de les NS* la localització indicativa de l'estació del tren convencional i del **corresponent aparcament perifèric**, així com també preveu una proposta alternativa a la variant de la carretera C-25 pel sud del nucli urbà, que en l'àmbit que ens ocupa es situaria a l'altra banda de la riera de Riudevila.

Finalment, i pel que fa al **paisatge**, el PDUSUG en l'ordenació dels àmbits d'intervenció paisatgística, qualifica bona part de l'àmbit de *Modificació puntual de les NS* com a **Zona d'elevada exposició paisatgística** i no afecta cap façana urbana d'especial atenció paisatgística.

L'article 6.7. de les Normes urbanístiques del PDUSUG regula les zones d'especial atenció paisatgística (definides a l'àmbit d'estudi, veure figura 6):

"1. Es defineixen com a façanes urbanes d'especial atenció paisatgística aquells fronts de façana situats a les franges exterior o travesseres urbanes dels nuclis urbans, actuals o previstos, que per la seva elevada exposició visual poden ser significatives per a la qualitat paisatgística del seu entorn.

2. Les franges delimitades com a façana urbana d'especial atenció paisatgística en els sectors de sòl urbanitzable o sòl urbà no consolidat s'hauran de destinar necessàriament a zona verda, que s'haurà de dissenyar amb criteris d'integració paisatgística i d'apantallament de les noves edificacions.

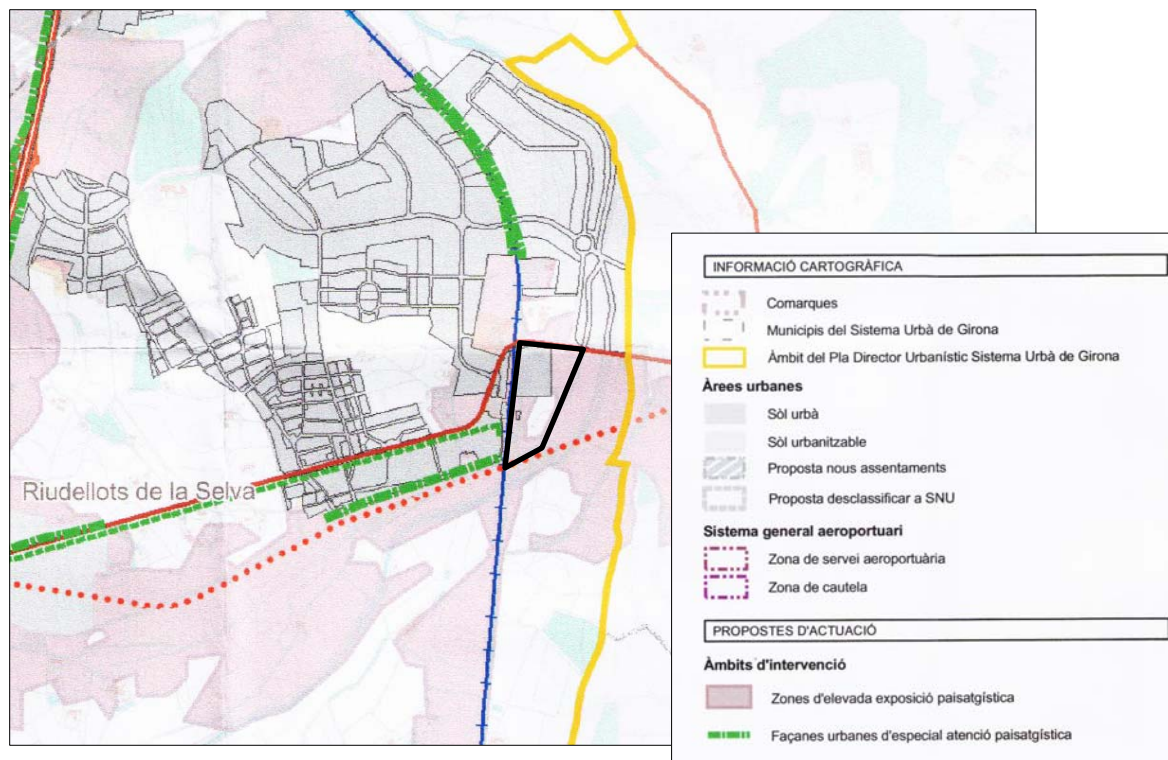
3. Dintre de les propostes d'integració paisatgística, les solucions adoptades hauran de prioritzar la utilització de la vegetació i la creació de microrrelleus enjardinats, amb espècies i patrons similars als existents a la zona, com a elements d'apantallament.

4. El planejament derivat afectat per zones urbanes d'especial atenció paisatgística haurà d'anar acompanyat en el moment de la seva aprovació inicial d'un Estudi d'Integració i Impacte Paisatgístic d'acord amb el que s'especifica en el punt 2 de l'article 6.4. Aquest estudi podrà concretar la delimitació de l'àrea definida com a façana urbana de protecció paisatgística sense que això suposi en cap cas una reducció significativa de l'àmbit i, necessàriament haurà d'establir les mesures d'integració paisatgística específiques per a la zona verda

d'apantallament i per a les edificacions situades en la franja edificables paral·lela a l'àrea de façana de protecció paisatgística.

En les zones urbanes d'especial atenció paisatgística que afectin a sòls urbans. Els Ajuntaments aprovaran plans especial d'adequació paisatgística de les edificacions situades en les franges exteriors del nucli urbà."

Figura 6. Zones d'elevada exposició paisatgística.



Font: Pla Director Urbanístic del Sistema Urbà de Girona, 2010.

En aquest context, el Pla Director Urbanística del Sistema Urbà de Girona (juny 2010), defineix en els articles 6.2, 6.8 i 6.9 el següents criteris generals a considerar en el desenvolupament de l'actuació.

"Article 6.2. Condicions generals per a les transformacions del sòl en els paisatges rurals.

1. Tot assumint el fet de la inevitable evolució del paisatge, el Pla adopta el criteri de preservar els seus valors i gestionar la seva transformació davant dels riscos de la seva progressiva banalització.
2. Sense perjudici de les toleràncies que calgui admetre en operacions d'interès estratègic general expressament aprovades pel la Generalitat de Catalunya, els projectes de transformació del territori rural compliran les condicions següents:
 - a. Les actuacions de transformació de sòls han de mantenir l'escala de la compartimentació de l'espai agrícola productiu en les diverses peces (camps o unitats de producció agrícola) que, amb la seva dimensió, proporció, ritme i seqüència, defineixen els diversos paisatges rurals.
 - b. Cal mantenir les característiques dels elements de separació entre unitats productives, ja siguin murs de pedra o altres materials, o bé marges o espais residuals que concentren el desnivell i que poden presentar diferents formacions vegetals (brolles, retalls de bosc, fileres d'arbres...)

- c. *Per tal de mantenir la biodiversitat i els components paisatgístics en els àmbits predominantment agrícoles, cal conservar les peces relictas de bosc, la vegetació dels marges i afavorir la diversitat de conreus.*
- d. *Convé conservar i mantenir la xarxa de drenatge natural del territori (rieres, torrents, còrrecs, etc) com a components destacats del mosaic agroforestal característic del paisatge de Catalunya.*
- e. *Són objecte de protecció, i en principi s'han de conservar, la xarxa de camins rurals, les infraestructures de rec i les construccions d'abric tradicionals complementàries de l'ús agrari, sense perjudici de les obres de manteniment i millora que siguin necessàries. Caldrà, a més, pel que fa als camins, mantenir-los oberts i accessibles.*
- f. *En l'obertura de camins i en l'estesa de xarxes d'infraestructura de servei local, s'aprofitaran els canals de pas i els corredors existents i se seguiran les actuals vies de comunicació procurant mantenir la unitat de les explotacions i mirant d'evitar la fragmentació dels camps.*

3. ...

Article 6.8. Condicions que han de complir les edificacions aïllades en el medi rural en absència de directrius de paisatge.

Les edificacions aïllades compliran les condicions que s'estableixen en aquesta disposició, les quals seran d'obligat compliment de manera indefinida en aquells aspectes en què les Directrius de paisatge de les Comarques Gironines no estableixin una regulació alternativa.

- a. *Implantació: Atès que una adequada implantació contribueix significativament a la integració paisatgística, s'avaluaran diverses alternatives d'emplaçament, sempre en la mateixa parcel·la i se seleccionarà la més adient amb relació al paisatge.*
- b. *Perfil territorial: S'han de preservar les línies de relleu que defineixen els perfils panoràmics i s'evitarà la localització d'activitats sobre els punts prominents, els careners i les cotes més altes del territori, on la projecció de la silueta de l'edificació en la línia d'horitzó modifiqui el pendent natural perceptible del paisatge.*
- c. *Proporció: Les implantacions han de ser proporcionades a la dimensió i escala del paisatge, de manera que s'evitin o es fraccionin aquelles que per la seva grandària constitueixen una presència impròpia i desproporcionada.*
- d. *Pendent: En totes les intervencions s'evitarà ocupar els terrenys amb major pendent. Quan siguin necessaris anivellaments, es procurarà evitar l'aparició de murs de contenció de terres i se salvaran els desnivells amb desmunts o talussos amb pendents que permetin la revegetació. Per tal de minimitzar l'impacte visual, les edificacions si és viable, segons la destinació i l'ús a que es destinin, s'esglaonaran o es descomposaran en diversos elements simples articulats evitant la creació de grans plataformes horitzontals que acumulin en els seus extrems importants diferències de cota entre el terreny natural i el modificat.*
- e. *Parcel·la: La correcta inserció en el medi rural de qualsevol implantació requereix que aquesta ocupi la mínima part possible de la parcel·la i que la resta mantingui el caràcter d'espai rural no artificialitzat que ha d'actuar de coixí amb l'entorn no transformat, tot i que s'admeten les actuacions necessàries per donar un correcte tractament als límits de la implantació.*
- f. *Distàncies: Les edificacions se separaran, sempre que sigui possible i sense perjudici d'allò que estableixi la normativa sectorial, com a mínim 100 m de les lleres dels rius, rieres i barrancs. Així mateix, se separaran dels marges de les infraestructures lineals de comunicació, com a mínim 50 m de les vies locals, 100 de les generals i 150 de les autopistes, autovies i vies convencionals*

amb doble calçada. La distància de separació a vies ferroviàries serà de 100 m. Aquestes distàncies que es consideren com els mínims desitjables es podran disminuir justificadament en aquells casos d'edificacions agràries o d'interès públic de necessària ubicació en una parcel·la, en què la configuració del territori les faci inabastables.

- g. Façanes i cobertes: Serà obligatori el tractament com a façana de tots els paraments exteriors de les edificacions sigui quina sigui la seva finalitat com a materials d'acabament només s'utilitzaran aquells que presentin colors i textures que harmonitzin amb el caràcter del paisatge i no introdueixin contrastos estanyats que desvaloritzin la seva imatge dominant.*
- h. Vegetació: Es recomana la utilització de vegetació, i en concret d'arbrat, amb espècies i plantacions pròpies del lloc per facilitar la integració paisatgística de l'edificació.*

Article 6.9. Tanques

En tot allò que sigui regulat de manera alternativa o més específica per les Directrius del paisatge de les Comarques Gironines, les tanques de finca, parcel·la o recinte dins l'àmbit dels espais oberts compliran les condicions que s'estableixen en aquest article per tal que els pugui ser atorgada la llicència perceptiva a què obliga el Text refós de la Llei d'urbanisme de Catalunya.

- a. La construcció de tanques en els espais oberts ha de delimitar-se a aquells casos en què siguin imprescindibles en funció de l'ús i les circumstàncies del lloc. El Pla recomana, quan sigui funcionalment possible, la utilització d'altres sistemes que la tanca per l'assenyalament del límit de la propietat o de l'àmbit de l'activitat.*
- b. Amb les excepcions de l'apartat 1) no s'admetran tanques d'obra, llevat dels murs de pedra seca d'alçada no superior a 90 cm.*
- c. Les tanques podran ser de vegetal viu o de materials que permetin la transparència en tota la seva alçada.*
- d. Les tanques transparents podran complementar-se amb vegetació pròpia de l'entorn per aconseguir el grau d'opacitat que es desitgi.*
- e. Les tanques tindran un tractament regular i homogeni en tota la seva longitud.*
- f. Els materials manufacturats utilitzats en les tanques tindran colors discrets per tal que s'integrin bé en el fons cromàtic del lloc.*
- g. Sempre que no sigui incompatible amb l'activitat que motivi la necessitat de tanques, aquestes permetran el pas de la petita fauna terrestre pròpia del lloc.*
- h. Les tanques d'obra existents i les que preveu l'apartat i) es tractaran amb superposicions de vegetació viva per tal de millorar la seva integració en el paisatge.*
- i. Només s'admeten tanques d'obra o opaques en general en aquelles parcel·les on per motius de seguretat calgui garantir la impossibilitat d'accés o de visites i no existeixin altres fórmules de tancament que puguin garantir-ho."*

2.2. PLANEJAMENT MUNICIPAL

El municipi de Riudellots de la Selva es regeix urbanísticament per les **Normes Subsidiàries de Planejament** aprovades per la Comissió Territorial d'Urbanisme de Girona (CTU) en sessió del dia 19 de novembre de 1997 (DOGC 02.08.1999).

Els terrenys on es troben emplaçades les instal·lacions de Frigorífics Costa Brava, estan classificats com a sòl urbà per les vigents NNSS, dintre de l'àmbit territorial de la Unitat d'Actuació UA-15, amb l'objectiu de possibilitar l'ampliació de la indústria existent, executar el sistema viari interior i obtenir la cessió dels terrenys destinats a espais lliures i viari. Les Normes urbanístiques preveuen que un Pla especial reguli la volumetria i que el sistema de gestió sigui el de compensació.

Posteriorment l'Ajuntament de Riudellots de la Selva va tramitar una **modificació de les Normes Subsidiàries** per tal de possibilitar una major ampliació del polígon augmentant el seu àmbit territorial, mantenint la resta d'objectius i determinacions. Aquesta modificació puntual de NS es va aprovar definitivament per la Comissió Territorial d'Urbanisme de Girona en sessió del 26 de maig de 2004.

Posteriorment, la Comissió Territorial d'Urbanisme de Girona va aprovar definitivament en sessió del 20 d'abril de 2006 (DOGC 16.06.2006) el **Text refós de la Normativa Urbanística de les NS** del municipi.

El polígon UA-15 es va desenvolupar amb un **Pla de Millora Urbana (PMU)** que va ser aprovat per la CTU de Girona en sessió del dia 14 de maig de 2008 (DOGC 01.12.2008), i l'Ajuntament de Riudellots va aprovar el Projecte de Reparcel·lació (12 de juliol de 2011 BOP 09.12.2011) i el Projecte d'Urbanització del polígon.

Actualment s'està tramitant una **modificació puntual d'aquest PMU** que modifica bàsicament el paràmetre d'ocupació màxima i el gàlib edificatori, i es concreta les superfícies de les zonificacions atès que hi havia alguna divergència en el document del PMU inicial.

Els terrenys contigus a la UA-15 on es vol realitzar l'ampliació, estan classificats pel vigent planejament general com a sòl **no urbanitzable, dintre de la qualificació de sòl agrícola**.

La Normativa urbanística vigent concreta les determinacions que afecten a la zona agrícola en els següents articles:

"Art. 144: Disposicions específiques pel sòl agrícola

Definició: Són aquelles en que el paisatge agrícola és predominant i estructura tota l'àrea, la seva aptitud agropecuària conforma els tradicionals aprofitaments agrícoles i ramaders del municipi caracteritzant d'aquesta manera el seu paisatge. També inclouen la vegetació de fondalada i turons i retalls de bosquets que enriqueixen visualment sense desvirtuar la caracterització de l'àrea.

El seu valora paisatgístic, pel que fa a la fauna ecològica, és molt notable i cal emfatitzar la seva protecció i el seu enfortiment.

Queden exclosos d'aquesta zona els usos industrials, no agrícoles, turístics i/o residencials o industrials..."

No consta dintre de l'àmbit de la *Modificació puntual de les NS* cap element catalogat.

En matèria de paisatge, ni en el *Text refós de les Normes Subsidiàries de Riudellots de la Selva* (any 2006) ni les *Modificacions puntuals posteriors* del sector UA-15 estableixen requeriments en aquest sentit. Tanmateix, i sense ser d'aplicació al sector UA-15, l'*article 97.UA-14* punt 4 del *Text refós de les Normes Subsidiàries* estableix uns criteris estètics per a la zona industrial (tot i que fora de l'àmbit d'estudi) que es tindran en consideració en el present EIIP:

"Article 97.- UA 14

... 4. Condicions generals estètiques

4.1. Composició dels edificis

La composició dels edificis serà lliure, però apropiada al caràcter netament utilitari o industrial de la zona, amb línia i materials adequats als edificis. Les dependències representatives es construiran, preferentment, a la façana a la via pública (despatxos, oficines, sales de recepció o conferències, laboratoris, etc.), quedant prohibida la seva construcció a l'interior de les parcel·les. Si es pretén construir només naus industrials, hauran de ser tractades en les façanes principals amb la noblesa deguda, com si es tractés de blocs representatius, en els 10 m propers al carrer, com a mínim.

4.2. Espais lliures

Els espais lliures d'ús privat, visibles des de la via pública, es mantindran inexcusablement amb neteja i decor, amb jardí o arbrat que doni ombra a l'aparcament, als molls de càrrega i descàrrega, que estaran pavimentats amb un acabat digne..."

2.3. CATÀLEGS DEL PAISATGE

La *Llei 8/2005, de 8 de juny, de protecció, gestió i ordenació del paisatge*, constitueix el marc normatiu i de referència sobre el qual es fonamenten les polítiques de paisatge de la Generalitat de Catalunya. Aquesta llei té per objecte el reconeixement, la protecció, la gestió i l'ordenació del paisatge. En aquest sentit el planejament ha de:

- Preservar els valors patrimonials i identitaris del territori.
- Protegir i ordenar els elements culturals, econòmics i socials d'acord amb un model de desenvolupament sostenible.
- Integrar els valors del paisatge en el planejament per tal de no afectar les conques visuals ni el seu patrimoni.

La *Llei 8/2005* va crear els **Catàlegs del paisatge**. Es tracta d'una eina que permet conèixer com és el paisatge i quins valors té, quins factors expliquen un determinat tipus de paisatge i no un altre, com evoluciona el paisatge en funció de les actuals dinàmiques econòmiques, socials i ambientals, i finalment, defineix quin tipus de paisatge es persegueix i com assolir-lo.

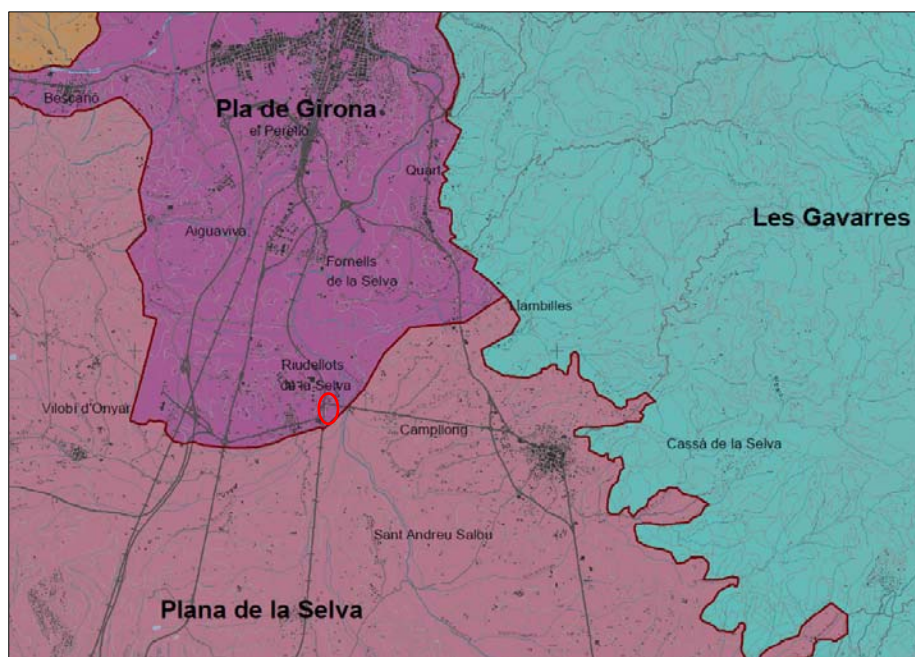
Els catàlegs del paisatge es conceben normativament com a unes **eines útils per a l'ordenació i la gestió del paisatge** des de la perspectiva del planejament territorial.

En aquest marc, el *Catàleg de paisatge de les Comarques Gironines*, elaborat per l'Observatori del Paisatge, es va aprovar definitivament el 23 de novembre de 2010 (*Edicte de 30 de novembre de 2010, sobre la Resolució d'aprovació definitiva del Catàleg de paisatge de les Comarques Gironines*).

El Catàleg defineix diferents **unitats del paisatge**, les quals són porcions del territori caracteritzades per una combinació específica de components paisatgístics de naturalesa ambiental, cultural, perceptiva i simbòlica, així com de dinàmiques que li confereixen una idiosincràsia diferenciada de les resta del territori.

El terme municipal de Riudellots de la Selva es troba inclòs en dos unitats del paisatge: el Pla de Girona (a la meitat nord del terme) i la Plana de la Selva (a la meitat sud del terme). En concret, l'àmbit de la *Modificació puntual de les NS* es troba completament inclòs en la **unitat del paisatge del Pla de Girona**.

Figura 7. Unitats del paisatge del terme municipal de Riudellots de la Selva i de l'àmbit de la Modificació puntual de les NS, definides en el Catàleg del Paisatge de les Comarques Gironines.



Font: Catàleg del Paisatge de les Comarques Gironines, 2010.

El **Pla de Girona** està situat a l'extrem septentrional de la depressió de la Selva, pràcticament al centre de la demarcació de Girona, en una zona de contacte entre cinc de les grans unitats de relleu de Catalunya: la serralada Transversal, la serralada Prelitoral, la serralada Litoral, la plana de l'Empordà i la ja esmentada depressió selvatana. Cal remarcar que des d'un punt de vista geomorfològic general el Pla de Girona no és res més que l'extrem nord-oriental de la depressió Prelitoral, i de la plana selvatana en una aproximació més de detall. Ara bé, la presència del sistema urbà de Girona dota a aquest espai d'unes característiques paisatgístiques pròpies que el diferencien de la resta del paisatge de la plana selvatana. El **fet urbà i els processos territorials** que en deriven és, doncs, la principal justificació paisatgística de la individualització del Pla de Girona.

L'àrea de major creixement demogràfic i urbanístic és a Girona i la seva àrea urbana. La dinàmica dels darrers anys ha estat marcada per un doble procés: inicialment, la **descentralització de la residència i la indústria** des del municipi central cap als nuclis dels seus entorns; els darrers anys, un procés paral·lel de **centralització a la ciutat de Girona** i Salt, a causa de la immigració extracomunitària. La taca urbana es projecta sobretot en direcció sud, expandint-se dins als termes municipals de Salt, Aiguaviva, Vilablareix,

Fornells de la Selva, Riudellots de la Selva i Quart. En la majoria de casos, es tracta d'un creixement compacte al voltant dels nuclis consolidats, però la suma d'aquestes actuacions està consolidant una àrea urbanitzada discontinua, dispersa i majorment de baixa densitat que està tenint un impacte important en el consum de sòl i la fragmentació de la matriu territorial i el paisatge.

Al sud, a l'entorn de l'aeroport de Girona, entre Riudellots de la Selva i Vilobí d'Onyar, hi ha un **nus de comunicacions** que s'està consolidant com la **principal àrea de creixement d'activitats econòmiques de l'àrea urbana de Girona**. Actualment, en aquesta zona hi ha el polígon industrial de Riudellots, el CIM La Selva i l'Aeroport de Girona, però totes aquestes infraestructures tenen perspectives probables d'ampliació. Pel que fa a l'Aeroport, aquest viu una fase d'auge lligada a la implantació de les companyies aèries de baix cost, fet que ha determinat una ampliació de les instal·lacions.

2.4. CARTES DEL PAISATGE

L'àmbit de la *Modificació de les normes subsidiàries del terme de Riudellots de la Selva per a l'ampliació de l'espai d'activitat de l'empresa Frigorífics Costa Brava SA* no es troba inclòs en cap Carta del paisatge.

3

PAISATGE A ESCALA TERRITORIAL: EL PLA DE GIRONA

3. PAISATGE A ESCALA TERRITORIAL: EL PLA DE GIRONA

La caracterització del paisatge s'inicia a escala territorial per tal d'emmarcar el context paisatgístic on es situa l'actuació urbanística (*Modificació de les normes subsidiàries del terme de Riudellots de la Selva per a l'ampliació de l'espai d'activitat de l'empresa Frigorífics Costa Brava SA*).

La caracterització del paisatge a escala local, les conques visuals i la descripció del paisatge abans i després de l'actuació, es desenvolupa en els capítols següents, essent la descripció del paisatge a escala territorial un zoom previ a l'escala de detall.

La caracterització a escala territorial que segueix es basa en la unitat del paisatge del **Pla de Girona** descrita en el *Catàleg del Paisatge de les Comarques Gironines*.

3.1. DESCRIPCIÓ DE LA UNITAT DEL PAISATGE DEL PLA DE GIRONA

A escala territorial, el paisatge actual del **Pla de Girona** es pot dividir en dos àmbits diferenciats: un que engloba el que és estrictament el **medi urbà** i un altre propi de l'**espai rural** (on hi conviu el paisatge característic de les activitats agrícoles i ramaderes, junt amb activitats del sector terciari):

1. El **medi urbà** s'estructura al voltant de la ciutat de Girona, i al llarg de les principals vies de comunicació que tenen com a punt d'origen o de destí la capital. Els pobles més propers a Girona han sofert els efectes derivats



de la dinàmica urbana generada des de la ciutat i han anat creixent fins formar-se un continu urbà que, dia a dia, s'endinsa més a l'interior de l'espai agrícola i forestal adjacent. Ciutats i pobles com Salt, Vilablareix, Sarrià de Ter o Sant Julià de Ramis, s'hi localitza un important nus de comunicacions i formen part de la primera corona del sistema metropolità. Es tracta d'un territori amb un paisatge merament urbà, amb unes fronteres administratives a voltes imperceptibles als ulls de l'observador. A l'interior d'aquests nuclis, especialment a Girona, es relativament senzill identificar les diferents etapes històriques del procés d'urbanització de cada lloc, des dels primitius nuclis d'origen medieval.

Els recents canvis econòmics, polítics i socials, especialment des de la transició democràtica, han ocasionat que els pobles del voltant de Girona hagin patit un notable **procés de transformació urbana**, lligat a les polítiques urbanístiques dels ajuntaments i de la resta d'institucions públiques. La recuperació del sentiment d'identitat pròpia i diferenciada de la capital i de les estructures municipals pròpies, ha permès que aquests municipis es «redescobriessin» a si mateixos i implementessin polítiques que han aconseguit canviar la seva antiga fesomia, deixant enrere el paper de satèl·lits de Girona. Concretament, en els darrers anys s'ha observat l'aparició de diverses infraestructures i equipaments situats en pobles i

ciutats del voltant de Girona que anys enrere estaven reservats per a la capital, per no esmentar les grans millores en la qualitat de l'espai públic ocorregudes pràcticament arreu.

Cal remarcar el creixement del sòl residencial, per exemple a Salt o al barri de Montilivi, i també del **sòl industrial**, com els polígons industrials de Mas Xirgu, Fornells de la Selva, el CIM la Selva o el de Riudellots.

2. Als voltants de la ciutat consolidada, especialment al sud d'aquesta, es localitza el segon àmbit paisatgístic: **l'espai rural**. Es tracta d'un territori ondulat, solcat per una extensa xarxa hidrogràfica formada per rieres i torrents de caràcter temporal, on predominen les activitats agrícoles i ramaderes, tot configurant un interessant i ben definit mosaic agroforestal. Els principals conreus de la zona són el blat i l'ordi, seguits de molt lluny el blat de moro, tot i que amb els anys està guanyant terreny el cultiu d'altres espècies com la colza, producte de la creixent demanda de biocombustibles, que contribueix a fer variar l'estètica del paisatge tradicional. Diverses masies, granges i cases aïllades es localitzen de manera esparsa enmig de la successió de boscos i camps de conreu, tot i que de tant en tant es pot trobar algun veïnat que agrupa diverses edificacions. Una malla de camins i carreteres de segon i tercer ordre s'encarrega de vertebrar el territori, exercint alhora el rol d'itineraris d'observació del paisatge. Aquest segon àmbit, es veu **influenciat per les dinàmiques de la ciutat de Girona**. En aquest sentit, fruit també d'aquests espais de transició, els accessos a la ciutat de Girona s'han convertit, en alguns casos, en carreteres-aparador on hi proliferen principalment naus comercials (mobles, concessionaris de cotxes, electrodomèstics, etc.).



Enmig d'aquests dos grans àmbits es detecta una zona de transició entre el que és estrictament l'urbà i el rural, amb un **caràcter marcadament periurbà** caracteritzat per l'existència d'usos sovint marginals, com hortes de petites dimensions, magatzems, cases d'autoconstrucció, polígons industrials i d'oci, etc.

Aquesta zona periurbana es veu potenciada pel pas del **corredor d'infraestructures** format pel tren convencional, la carretera N-II/A-2, l'autopista AP-7 i el TAV, que creua de nord a sud el Pla de Girona. Per altra banda, també cal destacar la presència de nombroses activitats extractives, especialment al sector nord de l'àrea urbana de Girona.

Taula 3. Caracterització de la Unitat del Paisatge del Pla de Girona.

Unitat del paisatge del Pla de Girona	
Trets distintius	<ul style="list-style-type: none"> • Plana que es correspon amb l'extrem septentrional de la depressió Prelitoral. • Paisatge rural caracteritzat per un mosaic agroforestal de conreus herbacis i clapes de bosc mixt de pins, alzines, suros i roures, i articulat al voltant d'un conjunt de masies que estructura el territori.

Unitat del paisatge del Pla de Girona	
	<ul style="list-style-type: none"> • Presència d'espais naturals protegits de gran valor ecològic i paisatgístic, com les ribes del Ter o la vall de Sant Daniel. • Una dinàmica del paisatge condicionada per les dimensions de l'àrea urbana de Girona. • La presència i el traçat de les grans infraestructures de transport i comunicacions: aeroport, autopista, autovia, N-II, ferrocarril convencional i eix transversal, que fragmenten i transformen el paisatge del sector sud del Pla de Girona. • Proliferació de paisatges periurbans diversos a la perifèria de l'àrea urbana i a l'entorn de les carreteres d'entrada i sortida a les ciutats.
<i>Principals valors del paisatge</i>	<ul style="list-style-type: none"> • Els espais d'interès natural de les Gavarres i les ribes del Ter. • Els valors històrics dels diferents elements patrimonials que es localitzen al barri Vell de Girona. • Els valors estètics del mosaic agroforestal i el seu contrast cromàtic. • La catedral de Girona i el conjunt d'edificis històrics del seu entorn. • La xarxa de rutes i itineraris que recorren els espais rurals de l'entorn de l'àrea urbana. • El valor social del continu que formen el parc de la Devesa i les hortes de Salt i Santa Eugènia.
<i>Avaluació del paisatge</i>	<p><i>DEBILITATS</i></p> <ul style="list-style-type: none"> • El creixement urbanístic previst al sud de la ciutat de Girona requereix d'eines de coordinació i/o planificació de caràcter supramunicipal, generalitzables al llarg i l'ample del Pla de Girona. • L'abandonament dels camps de cultiu i l'avanç espontani del bosc suposen una pèrdua de valors productius i de biodiversitat, fent que a la llarga hagi de ser l'administració qui assumeixi la seva gestió enlloc dels pagesos. • La poca qualitat d'algunes entrades urbanes i del paisatge periurbà en general. • El pas del gran eix d'infraestructures Mediterrani (autopista, autovia, via de tren, convencional, TAV, etc.) a través del Pla de Girona, limitant-ne molt la permeabilitat ecològica i amb efectes severs en el paisatge local. <p><i>AMENACES</i></p> <ul style="list-style-type: none"> • El creixement excessiu de les àrees especialitzades a les àrees periurbanes de l'àrea urbana de Girona i als grans nodes de comunicació com l'aeroport. • L'augment de la construcció de vivendes de baixa densitat a les poblacions de l'entorn de Girona, amb un gran consum de sòl i una manca de relació i coherència espacial amb els nuclis en els quals es construeixen. • La construcció de grans infraestructures de transport de manera coincident en el temps i en l'espai. L'extrem sud de la unitat de paisatge és el territori que potencialment pot quedar més afectat, vista la gran quantitat d'actuacions viàries i urbanístiques que hi tenen lloc. A part d'una pèrdua de valor estètic, existeix també el perill d'acabar afectant el corredor biològic que hi transcorre.

Unitat del paisatge del Pla de Girona

- La línia elèctrica de 400.000 volts (la MAT) que ha de transcórrer per Aiguaviva i Bescanó. El seu impacte visual sobre un paisatge bàsicament forestal pot esdevenir molt destacable.

FORTALESES

- Una situació geogràfica privilegiada, entre el mar i la muntanya, en una zona de pas d'infraestructures que connecten amb el centre d'Europa, que permet aprofitar els diversos valors del paisatge de la unitat (històrics, estètics, ecològics, socials i productius) com a elements estratègics per al desenvolupament local.
- El nucli històric de Girona pels seus valors històrics, estètics i patrimonials; tant pel seu atractiu turístic com pel seu valor simbòlic i identitari.
- El «redescobriments del paisatge», tant per part de la població local com dels turistes, que es visualitza amb la creixent obertura de noves rutes i itineraris. L'anomenada «Anella Verda» de Girona o la iniciativa del Consell Comarcal del Gironès: «Gironès, terra de passeig», són exemples d'aquesta dinàmica.

OPORTUNITATS

- La consolidació d'una visió de conjunt pel que fa als reptes de futur (urbanístics, econòmics, ambientals i d'infraestructures) del Pla de Girona, trencant així amb vells esquemes basats en un localisme exacerbats. L'aparició d'iniciatives comunes entre els diferents municipis, administracions i agents socials, com ara el Cinturó Verd o el Pla director urbanístic (PDU), permeten pensar en un creixement més sostenible, ordenat i integrat en el paisatge.
- S'observa un auge de les noves formes d'agricultura lligades a objectius de qualitat ambiental, especialment pel que fa al nombre d'explotacions que s'adscriuen dins de la denominada «agricultura integrada». Tot i que el seu pes global és encara molt minoritari dins del conjunt del Pla de Girona, s'entreu com una via a seguir per tal de garantir la continuïtat de les explotacions agrícoles, i per tant, de la diversitat paisatgística.
- La presència de la Universitat de Girona (UdG) com a centre generador de coneixement i de propostes d'actuació en el camp del territori i el paisatge.

Font: Catàleg del Paisatge de les Comarques Gironines, 2010.

3.2. COMPONENTS I VALORS DEL PAISATGE

El Pla de Girona és una unitat de paisatge molt diversa i que comprèn una gran varietat de valors paisatgístics que se sobreposen sovint els uns amb els altres.

Pel que fa als **valors naturals i ecològics**, cal observar d'entrada que tant el riu Ter com algun dels seus afluents, així com l'extrem més occidental de la serra de les Gavarres, inclosa gran part de la vall de Sant Daniel, es troben protegits per alguna figura legal, ja sigui la Xarxa Natura 2000 en el primer cas o el PEIN en el segon, sense menystenir altres figures implementades a nivell municipal. Alhora, el riu Ter, el Llémena i també l'Onyar són considerats com a **corredors biològics** de vital importància per garantir la connectivitat del territori, vist que l'existència del sistema urbà de Girona i de les diverses infraestructures lineals de transport i energia poden comprometre seriosament els fluxos ecològics. Els valors ecològics dels espais naturals i agraris periurbans han estat recollits en el Cinturó Verd de l'àrea urbana de Girona.

D'altra banda, l'illa del Ter és d'una **rellevància ecològica notable** especialment per les aus, i consta d'una protecció especial de caràcter municipal implementada des de l'Ajuntament de Girona.

A banda de tots aquests espais protegits o inventariats, cal destacar altres espais d'interès natural i connector definits en el *Catàleg d'espais d'interès natural i paisatgístic de les Comarques Gironines* elaborat i editat per la Diputació de Girona l'any 2009. Aquests espais són: tram baix del riu Llémena; plans al·luvials del riu Ter; serres de Vilanna i Masrocs; pla de ca n'Arbres i de Sant Bartomeu (la Crosa); Sant Maria de Viladamany - Mas Serra; **plans al·luvials del riu Onyar**; riera d'en Xuncla; muntanyes de Rocacorba; zona volcànica del Gironès; i muntanya dels Sants Metges.

El mosaic agroforestal que s'estén des de la ciutat de Girona fins a endinsar-se a la depressió de la Selva és un **paisatge de gran valor estètic**. L'ondulació del terreny, la disposició dels camps dels conreus, l'existència de camps de fruiters de regadiu, la constant presència de masies i els fragments boscosos d'alzina i pi, amb algun roure, doten el paisatge d'una fisonomia, que ressalta encara més amb els campanars dels pobles com a rerefons.

La majoria de **valors estètics**, es localitzen en el fet urbà de la unitat, ja que la ciutat de Girona centralitza la vertebració d'aquesta unitat de paisatge. Així doncs, al nucli històric de Girona s'hi concentren espais com la façana fluvial de l'Onyar, amb les cases acolorides, els ponts que creuen el riu, el call jueu, el parc de la Devesa, la mura lla, que representa un dels millors miradors de la ciutat i del conjunt de la unitat. També cal destacar el conjunt monumental de la catedral i l'església de Sant Fèlix, que defineix l'skyline de la ciutat, entre d'altres indrets molt valorats tant per la població de Girona, com de la resta de les Comarques Gironines.

Un altre espai singular i de gran valor estètic són les hortes de Salt i Santa Eugènia, que contrasten i amorteixen la transició entre la ciutat, el Ter i els àmbits més rurals entre Bescanó i Sant Gregori. També existeixen altres espais d'horta vinculats amb nuclis petits, com Bescanó.

Per altra banda, la situació enfonsada del Pla de Girona en relació als paisatges veïns, confereix a aquesta unitat nombrosos **fons escènics clarament identificables per la població**. Per exemple, cal destacar el fons escènic de Rocacorba, amb el puig Sou, Sant Grau, el Far, el Montseny o les Gavarres, amb el santuari de la Mare de Déu dels Àngels.

Al seu inherent valor estètic s'hi ha d'afegir el **valor productiu**, no només a resulta d'unes **activitats agrícoles** sotmeses a les vicissituds del mercat, sinó també pel creixent aprofitament turístic que es fa de l'entorn natural, en un moment on despunten les cases de turisme rural. Tampoc s'ha d'oblidar el mateix riu Ter, explotat des de temps remots per tota mena d'activitats econòmiques, el qual compta amb alguns molins i sèquies que, a hores d'ara, formen ja part del patrimoni comú, com la sèquia Monar, que rega les hortes de Salt i Santa Eugènia.

Els **valors productius relacionats amb la indústria** i els serveis també són fonamentals en l'estructuració paisatgística d'aquesta unitat, tot i que sovint conformen uns paisatges poc valorats socialment, i degradats en determinades àrees periurbanes.

Al llarg i ample del Pla de Girona sovintegen les fortificacions i els castells, els quals són part intrínseca del **valor històric del paisatge**. Aquests es localitzen sobretot en aquells indrets més elevats i amb major potencial per a usos militars, com ocorre a Montagut, a Montjuïc o a la muntanya de Sant Julià, on es localitza la construcció defensiva d'època romana anomenada *Castellum Fractum*. Per altra banda, també cal destacar el paisatge agroforestal articulat per masies i petits vilars del sud del Pla de Girona. Aquest tipus d'integració paisatgística aporta un



elevat valor històric en quant a la vertebració social i econòmica del territori i a l'estructura paisatgística actual. Si hi ha un lloc, però, on els diferents processos històrics es troben solapats de manera contínua és la mateixa ciutat de Girona. L'entorn urbà, especialment el barri Vell, pot ser considerat gairebé un museu a l'aire lliure. Sigui com sigui, és aquí on el conjunt dels valors citats fins ara, més els valors simbòlics i identitaris de la unitat, són indestriables.

Finalment, cal destacar els **paisatges amb ús social**. El Pla de Girona és una unitat de paisatge bàsicament urbana, i la ciutat, ja per definició, és un espai de socialització, d'intercanvi de bens i d'idees entre persones.

Els carrers, les places o els parcs urbans són espais públics amb un inherent **valor social** i es fa difícil d'assenyalar punts concrets. Per la seva importància, cal destacar La Devesa, el nou parc del Migdia de Girona o les hortes de Salt i Santa Eugènia, espais utilitzats per anar a passejar o fer esport, entre d'altres activitats. Igualment, les vies verdes com els bicicarrils Girona-Olot i Girona-Sant Feliu de Guíxols, o el GR-210 o ruta del Ter, són **itineraris** que afavoreixen els intercanvis socials i la descoberta del paisatge.

3.3. DINÀMIQUES DEL PAISATGE

La dinàmica i l'evolució del paisatge actual del Pla de Girona està marcada per quatre fets diferents: la **construcció de noves infraestructures de transport**, el **creixement urbanístic**, l'**abandonament de cultius** i l'**augment de la massa forestal**.

Amb la informació que es compta actualment, sembla que es produirà un creixement de la superfície urbanitzada, especialment als pobles del sud de la capital i que són els que més sòl han classificat com a urbanitzable: Salt, Vilablareix i Fornells de la Selva. En aquesta mateixa zona, projectant-se en direcció a l'aeroport Girona-Costa Brava, s'està configurant un important eix d'activitat urbana. La concentració actual d'infraestructures en aquesta zona (aeroport, AP-7, l'A-2/N-II, C-25) ja ha induït l'aparició de diverses activitats de serveis i el CIM La Selva.

La probable ampliació de les instal·lacions de l'aeroport i la possible construcció d'una estació per al TAV i el futur tren transversal, auguren un potent desenvolupament territorial a nivell d'activitats logístiques, de serveis

i, possiblement, residencial. Tal concentració d'infraestructures i àrees especialitzades, pot alterar negativament el paisatge d'aquesta àrea.

El creixement urbanístic pot ser encara més important si com sembla, Girona i la seva àrea d'influència s'acaben incorporant de ple dins la regió funcional de Barcelona. Ara mateix, això ja és parcialment una realitat, visible amb les dades de mobilitat laboral o amb les estratègies emprades per les companyies aèries que operen



des de l'Aeroport Girona–Costa Brava, convertit de facto en el segon de Barcelona. L'arribada del TAV no pot sinó intensificar aquesta dinàmica: és possible que molts barcelonins optin per traslladar la seva residència al Pla de Girona mentre conserven el lloc de treball a la capital catalana. Per tant, es previsible un creixement de la ciutat i el seu entorn immediat.

Els riscos més importants que afronta el Pla de Girona estan vinculats, doncs, a la construcció d'infraestructures, tant les de mobilitat ja citades com d'altres en procés de tramitació i/o execució, com la línia elèctrica de Molt Alta Tensió (MAT) o el gaseoducte Martorell-Figueres.

Independentment del seu impacte visual, que requerirà de la **implementació de mesures d'integració paisatgística**, ara per ara pràcticament inexistent, la construcció de les principals infraestructures ressenyades pot comprometre la connectivitat paisatgística, social i ecològica entre les Gavarres i els espais naturals de les serralades Prelitoral i Transversal. L'existència de dos corredors biològics de primer ordre, els quals travessen la plana transversalment pel nord i pel sud de la ciutat de Girona, fa necessari que es garanteixi la permeabilitat de les diferents infraestructures, especialment les de transport. Així mateix, caldrà que el creixement urbanístic alimentat per aquestes actuacions, sigui compacte i concentrat al voltant dels nuclis existents, evitant l'aparició de taques urbanes segregades, disposades de manera adjacent a les vies de comunicació.

El manteniment del **mosaic agroforestal** propi del Pla de Girona i dels valors paisatgístics vinculats als rius, sobretot al Ter i l'Onyar, no està assegurat de cares al futur més immediat. La *Política Agrària Comuna* (PAC) de la Unió Europea està encarada cap a la fi del sistema de subvencions, cosa que afectarà moltes explotacions de l'àrea urbana de Girona. Si el sector reorienta les seves funcions i els conreus no s'abandonen, el paisatge agrari pot variar substancialment, com ja s'ha demostrat amb l'aparició de noves espècies lligades a la producció de biocombustibles, com la colza, que doten els camps d'uns conreus fins ara pràcticament desconeguts a les nostres latituds. Els conreus abandonats són territori òptim per l'avenç de la massa arbrada però també poden esdevenir espais degradats, especialment els més propers a les zones urbanes.

La manca de gestió dels boscos i el descens de la pluviometria que s'espera en els propers anys, a causa del canvi climàtic, dona lloc a un escenari procliu pels incendis forestals. La manca de pluges també pot afectar els aqüífers i la xarxa hidrogràfica, amb l'aparició de freqüents episodis de sequera amb una evident afectació sobre els paisatges fluvials, sempre atractius i de gran importància sentimental per a la població.

L'Onyar i el Ter són els rius de major presència, tant en termes de cabal com en termes d'identitat, del Pla de Girona. El primer perquè és el riu que passa pel centre de Girona, tot dotant la ciutat de caràcter i d'una imatge característica. Els problemes relatius a la manca de cabal de l'Onyar ja s'han manifestat greument en els darrers temps, tot obligant a l'ajuntament de la ciutat a cercar alguna solució. Al seu torn, la importància del Ter transcendeix a tota l'àrea urbana de Girona. És el gran riu del nord de Catalunya; un potent element generador d'identitats locals que suporta un fort estrès hídric per dos motius: el ja esmentat descens de les precipitacions i també el polèmic transvasament d'aigua a Barcelona.



3.4. OBJECTIUS DE QUALITAT PAISATGÍSTICA TERRITORIAL

Els objectius de qualitat paisatgística que s'exposen a continuació són específics per a la Unitat del paisatge del Pla de Girona. Els poders públics i privats, així com els agents socials i la societat en general, han de vetllar pel compliment d'aquests objectius de qualitat paisatgística.

- Uns assentaments de Girona, Salt, Sarrià de Ter, Sant Julià de Ramis, Sant Gregori, Fornells de la Selva, Quart, **Riudellots de la Selva** i Bescanó ordenats, que no comprometin els valors del paisatge que alberga, ni els valors dels espais circumdants, i amb unes entrades als nuclis de qualitat.
- Un sistema d'urbanitzacions ordenat i integrat en el paisatge, de manera que es minimitzi el seu impacte visual.
- Un sistema d'infraestructures format per l'AP-7, l'A-2/N-II, la C-65, el tren convencional i el TAV, i els seus entorns integrats paisatgísticament i que no fragmentin els sistemes de connexió del territori.
- Unes àrees especialitzades ubicades en zones visuals no preferents o notòries i dissenyades o redissenyades tenint en compte la integració en l'entorn.
- Una **anella verda de Girona** envoltant els nuclis de Girona, Salt, Sarrià de Ter, Sant Julià de Ramis, Sant Gregori, Fornells de la Selva, Quart i **Riudellots de la Selva** ben conservada, relligada amb els espais verds urbans (parcs, places, passeigs, etc.), amb qualitat paisatgística i viable ecològicament.
- Uns cursos de rius, especialment el Ter i l'Onyar, amb uns boscos de ribera ben conservats i amb funcionalitat ecològica.
- Un paisatge rural viu i protegit, on el mosaic agroforestal format per pi, alzina, roure i suro mantingui la seva riquesa i varietat.
- Un **paisatge d'hortes periurbanes** de Girona, Salt i Bescanó preservat i ben gestionat, que mantingui la diversitat d'elements que el caracteritzen i el doten d'identitat pròpia; amb un sistema d'infraestructures

hidràuliques recuperades, rehabilitades i valorades a partir de la seva consideració com a element configurador i estructurant del paisatge.

- Un patrimoni històric, com el barri Vell de la ciutat de Girona, preservat i valoritzat com a singularitat definidora de la resta del territori.
- Un sistema d'itineraris i miradors que emfatitzin les panoràmiques més rellevants i permeti descobrir i interactuar amb la diversitat i els matisos dels paisatges del Pla de Girona.

4

PAISATGE A ESCALA LOCAL

4. PAISATGE A ESCALA LOCAL

Orogràficament el terme municipal de Riudellots de la selva és en part planer, dedicat sobretot al conreu. En algunes zones, amb petites ondulacions, el terreny està ocupat per pinedes, rouredes i algun alzinar. Pel terme municipal hi discorre el riu Onyar i les rieres d'Escarric i Riudevila, que històricament han provocat inundacions al municipi.

La proximitat amb Girona i amb les grans infraestructures han convertit Riudellots de la Selva en un **punt clau de la logística a l'àrea urbana de Girona**, essent un dels principals pols de creació de riquesa i de llocs de treball.

Des d'un punt de vista paisatgístic s'observen dos grans dominis:

- **El paisatge de la plana al·luvial.** Aquesta unitat paisatgística es caracteritza per tenir una topografia suau i baixa, per la disponibilitat d'aigua i pels conreus de secà i regadiu entre les zones urbanitzades.
- **El paisatge de muntanya.** Pràcticament inexistent al terme municipal. Es correspon amb la matriu forestal relicte a la plana de suredes, alzinars i pinedes de pi pinyoner.
- **El paisatge fluvial.** A excepció del riu Onyar, no es tracta d'un paisatge fluvial permanent.

La textura gruixuda del paisatge del municipi ve marcada per les zones forestals del nord i ponent, en contraposició de les zones conreades al bell mig del terme, marcades per una textura fina. El mosaic del paisatge es defineix a partir de la **matriu forestal, agrícola i urbana** amb nombrosos retalls i corredors que trenquen l'heterogeneïtat.

En definitiva, el paisatge dels camps de l'Onyar es caracteritza per ser una zona totalment agrícola, de molt poca pendent, on hi ha parcel·les cultivades (algunes en abandó) que segueixen la geometria dels camps de cultiu. Aquesta zona agrícola s'estructura a partir de les riera que baixen de les Gavarres i van a parar a la riera de la Gorra o al riu Onyar. Pel que fa als usos del sòl predominen els conreus herbacis de secà, intercalats amb taques de bosc d'escleròfil·les o d'aciculifolis de gra petit.

L'àmbit de la *Modificació de les normes subsidiàries del terme de Riudellots de la Selva per a l'ampliació de l'espai d'activitat de l'empresa Frigorífics Costa Brava SA* es troba entre el **paisatge de plana agrícola al·luvial del riu Onyar i el paisatge fluvial de la riera de Riudevila**.

4.1. CARACTERITZACIÓ DEL PAISATGE ACTUAL

La qualitat de l'actuació depèn del fet que la seva concepció parteixi del reconeixement dels valors del lloc i dels paisatges, per tal que sigui possible l'establiment de les relacions significatives entre els components paisatgístics preexistents i els nous components.

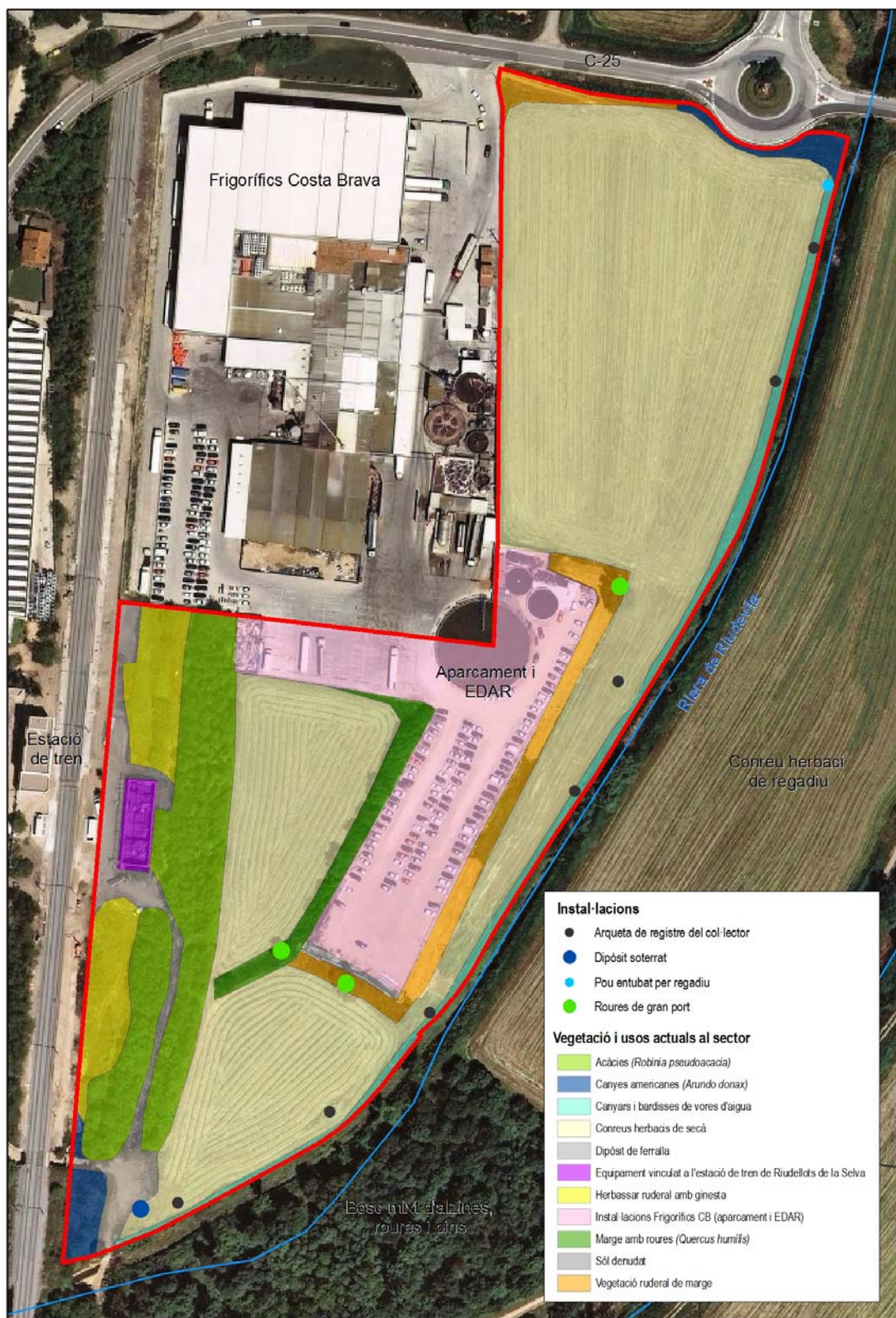
En aquest sentit, l'ordenació prevista en la *Modificació de les normes subsidiàries del terme de Riudellots de la Selva per a l'ampliació de l'espai d'activitat de l'empresa Frigorífics Costa Brava SA* es descriu detalladament en el capítol 1.3. *Situació geogràfica* i 1.4. *Dades bàsiques de l'actuació*.

Taula 4. Caracterització actual de l'àmbit de la *Modificació puntual de les NS* subjecte a EIIP.

Àmbit de la Modificació puntual de les NS (UA-15)	
Trets distintius	<ul style="list-style-type: none"> • Plana agrícola que es correspon amb els camps de conreus de la plana al·luvial de la conca del riu Onyar (riera de Riudevila). • Paisatge periurbà degradat a les proximitats de l'estació de tren. Extensió urbana desatesa paisatgísticament. • Usos industrials preexistents, i adjacents al pas de la C-25 (infraestructura lineal). • Zona periurbana d'entrada al nucli de Riudellots de la Selva definida com a <i>Zones d'elevada exposició paisatgística</i> pel Pla Director Urbanístic del Sistema Urbà de Girona (PDUSUG).
Components	<ul style="list-style-type: none"> • Els elements i estructures preexistents d'interès paisatgístic al sector són: tres roures de gran port, riera de Riudevila, antic magatzem vinculat a l'estació de tren, camí d'accés a l'antic magatzem, camps de conreus i marges vegetats. • Els elements i estructures preexistents sense interès paisatgístic al sector són: aparcament de vehicles vinculat a l'activitat, naus industrials, EDAR, espai degradat pròxim a l'estació de tren amb espècies vegetals invasores (canyes americanes i acàcies), marges sense vegetació o amb proliferació de canya americana.
Valors	<ul style="list-style-type: none"> • El sector no té especial valor estètic (és una zona periurbana, si bé amb conreus de secà). • No té especial valor visual (tot i que és zona d'elevada exposició des de la C-25). • Té valor social, molts veïns passegen pels camins de dins el sector o pròxims a aquest (Via verda sobre les motes de l'Onyar). • El sector no té valor simbòlic (històric, literari o sentimental) per a la població. • Els camps de conreu i els usos industrials tenen valor econòmic i generen llocs de treball.
Dinàmiques	<p>Aquest paisatge, entre periurbà i agrícola, està sotmès al procés d'urbanització atenent a la preexistència de l'estació de tren de Riudellots de la Selva i a usos industrials ja establerts, fins i tot en sòl no urbanitzable (aparcament de vehicles i EDAR). És un paisatge que corre el risc de banalitzar-se i que a més es troba en una zona d'elevada exposició paisatgística.</p>

Font: Elaboració pròpia, 2012.

Figura 8. Components preexistents a l'àmbit de la *Modificació puntual de les NS de Riudellots respecte l'ampliació de les instal·lacions de Frigorífics Costa Brava.*



Font: Elaboració pròpia, 2012.

A continuació s'aporten les imatges de l'estat actual dels principals punts d'observació, recorreguts visuals, i panoràmiques de l'àmbit de la *Modificació puntual de les NS*.

Figura 9. Punts d'observació, recorreguts visuals i panoràmiques de l'àmbit de la *Modificació puntual de les NS* (en vermell s'indiquen les instal·lacions previstes: naus, arbres, etc.)



Font: *Elaboració propia, 2012.*

4.2. ANÀLISI DE VISIBILITAT DE L'ACTUACIÓ

En aquest apartat es presenten els resultats de l'anàlisi de la visibilitat territorial efectuat tècnicament, és a dir, mitjançant el càlcul de les **conques visuals amb un programa de SIG** (Sistema d'Informació Geogràfica). Aquest anàlisi es realitza comparant (1) l'estat actual del paisatge, amb (2) la proposta d'ordenació de la *Modificació puntual de les NS*, i amb (3) la proposta d'ordenació un cop executades les mesures correctores previstes.

En aquest sentit, l'ordenació prevista en la *Modificació de les normes subsidiàries del terme de Riudellots de la Selva per a l'ampliació de l'espai d'activitat de l'empresa Frigorífics Costa Brava SA* es descriu detalladament en el capítol *1.3. Situació geogràfica* i *1.4. Dades bàsiques de l'actuació*.

Com ja s'ha dit anteriorment, a efectes de valorar l'impacte visual de la nova ordenació prevista s'han efectuat tres simulacions de la visibilitat a partir de **tres escenaris definits**:

- **Escenari A:** Situació actual.
- **Escenari B:** Desenvolupament de l'ampliació parcel·laria proposada amb el nou volum edificatori de la zona industrial.
- **Escenari C:** Desenvolupament de l'ampliació parcel·laria proposada amb la nova topografia, el nou volum edificatori de la zona industrial i desenvolupament de les actuacions proposades pels espais lliures i el verd privat.

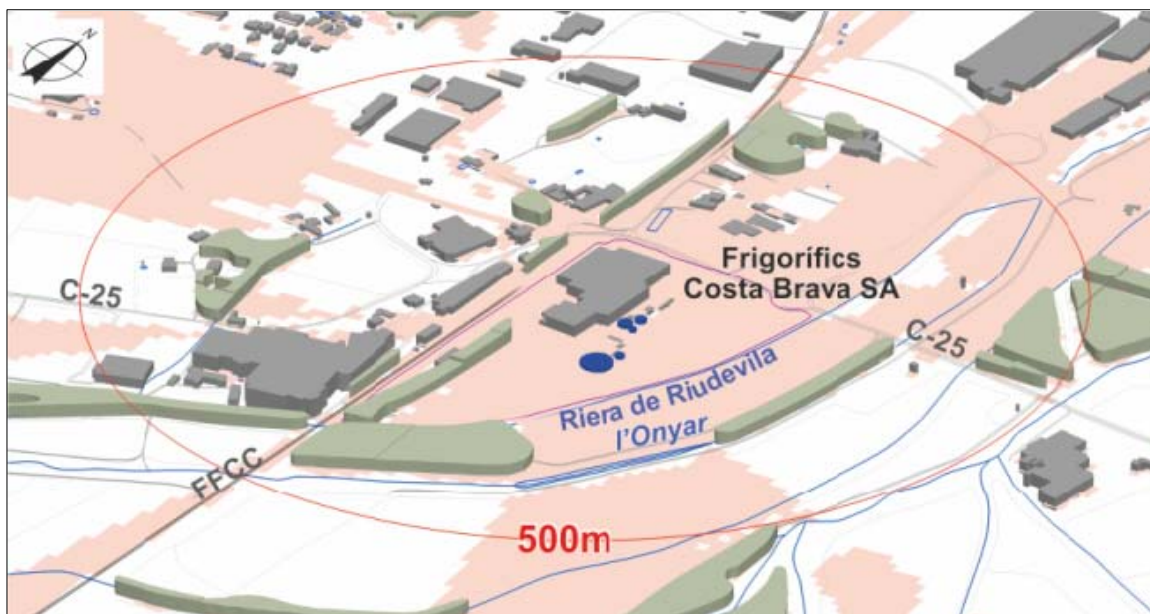
El mètode de càlcul s'ha basat en l'elaboració dels **Models Digitals del Terreny (MDT)** corresponents a cada escenari a partir de cartografia 1:5000 de l'Institut Cartogràfic de Catalunya (ICC) incloent-hi, en cada cas, aquells elements cartogràfics propis de la proposta d'ampliació projectada. El càlcul de les conques visuals s'ha efectuat tenint en compte les alçades de les edificacions presents al territori -dades ICC- així com la vegetació arbòria existent (grups d'arbres i boscos) aplicant una alçada tipus de 15 metres.

A les figures següents es presenta **en vermell pàl·lid la conca visual** obtinguda en cada escenari i s'inclouen anelles de distàncies (500, 1000 i 2000 metres), concèntriques a la parcel·la de Frigorífics Costa Brava SA, com a element de referència espacial.

Escenari A. Situació actual

Distribució actual dels elements estructurals (nau industrial, depuradora i masses vegetals arbòries).

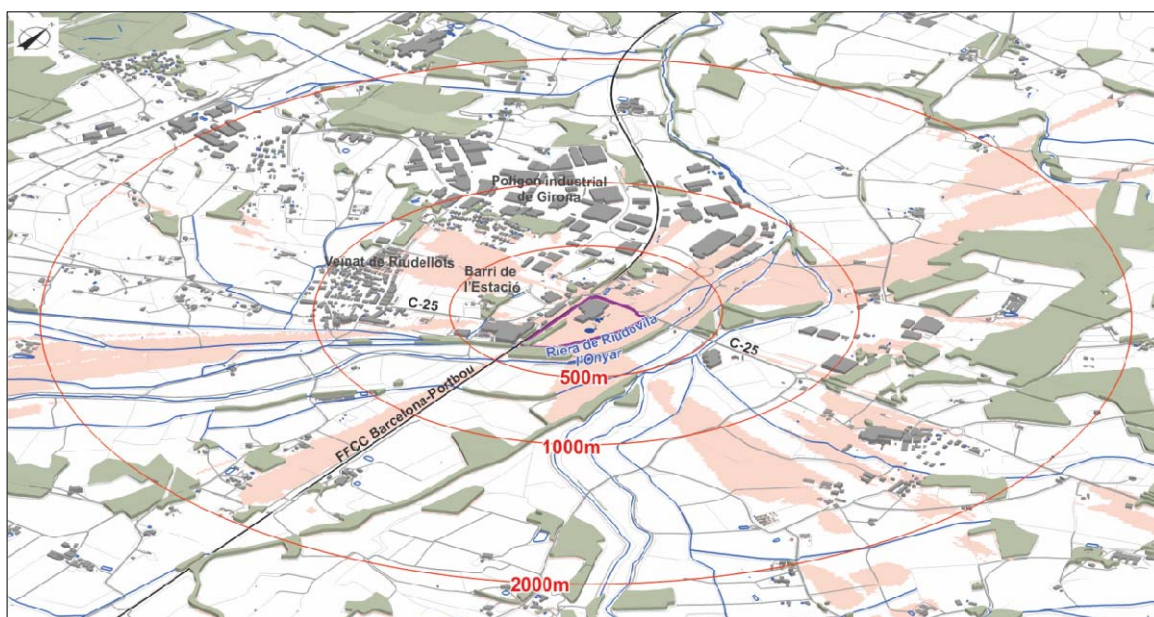
Figura 10. Detall de les conques visuals i equidistàncies visuals de l'àmbit de la *Modificació puntual de les NS* (estat actual).



Font: Elaboració pròpia a partir de les bases cartogràfiques de l'ICC 1:5.000, 2012.

En un radi de 500 metres la distribució de la conca visual destaca per l'exposició als eixos viaris propers més rellevants (ferrocarril i carretera C-25) així com els cursos fluvials proximals (riera de Riudevila i l'Onyar), es tracta d'una *Zones d'elevada exposició paisatgística*.

Figura 11. Conques visuals i equidistàncies visuals de l'àmbit de la *Modificació puntual de les NS* (estat actual).



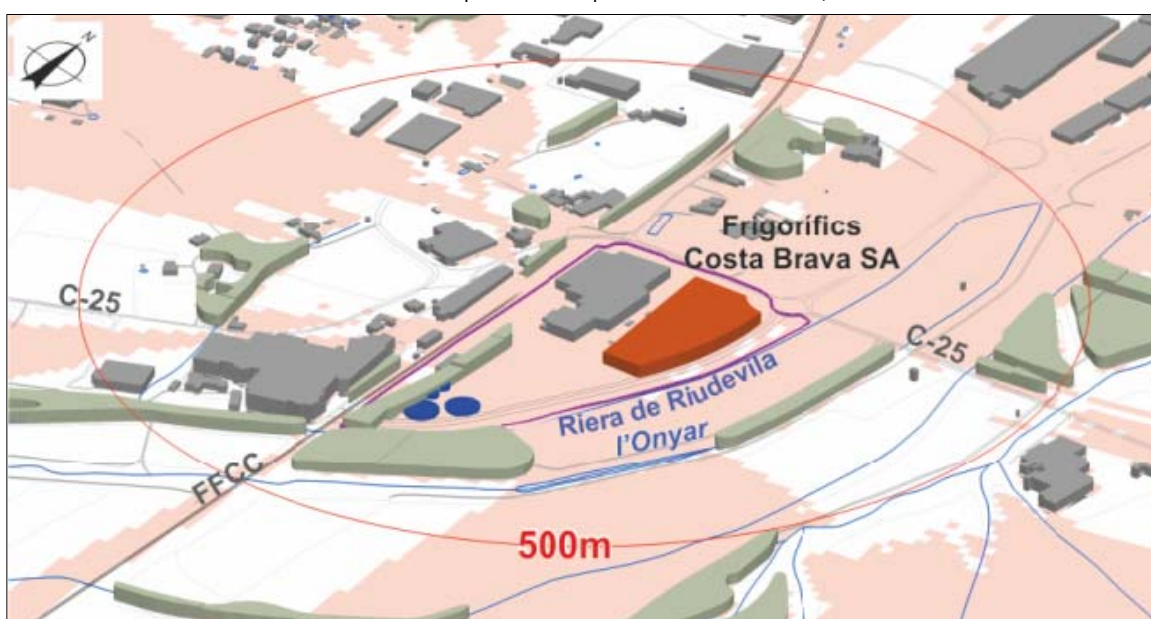
Font: Elaboració pròpia a partir de les bases cartogràfiques de l'ICC 1:5.000, 2012.

A majors distàncies la projecció de la conca visual inclou sectors agroforestals en sentit nord-oest, oest i sud-est, un tram de ferrocarril d'uns 2 km en sentit sud i part de l'espai lliure ubicat entre el nucli de Riudellots, el barri de l'Estació i el Polígon industrial de Girona.

Escenari B. Nova topografia i volum edificatori sobre la parcel·la industrial proposada a l'ampliació

Distribució projectada dels elements estructurals previstos amb la *Modificació puntual de les NS*: nau industrial actual i volum màxim permès de la nova nau (en vermell), aixecament del terreny en l'àmbit de l'ampliació amb un terraplenat previst d'entre 1,6 i 2,2 metres d'alçada, i un talús (5H:1V) amb carril bici adjacent a la riera de Riudevila, nou emplaçament de la depuradora i masses vegetals arbòries actuals.

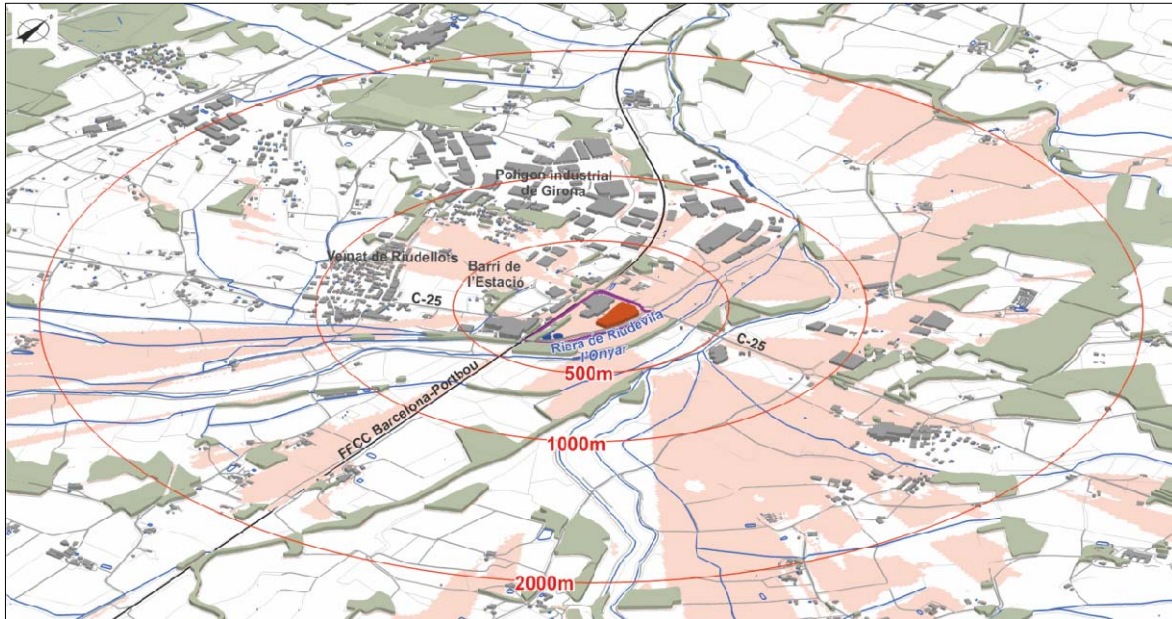
Figura 12. Detall de les conques visuals i equidistàncies visuals de l'àmbit de la *Modificació puntual de les NS* (noves naus, terraplenat i talús previstos en l'ordenació).



Font: Elaboració pròpia a partir de les bases cartogràfiques de l'ICC 1:5.000, 2012.

La presència del volum de la nova nau industrial no suposa, en un radi de 500 metres, un increment significatiu de que la distribució de la conca visual respecte l'escenari A. No obstant hi apareixen la nova vialitat i el carril bici adjacent a la riera de Riudevila, ambdues amb plena visibilitat de les instal·lacions.

Figura 13. Conques visuals i equidistàncies visuals de l'àmbit de la *Modificació puntual de les NS* (noves naus, terraplenat i talús previstos en l'ordenació).



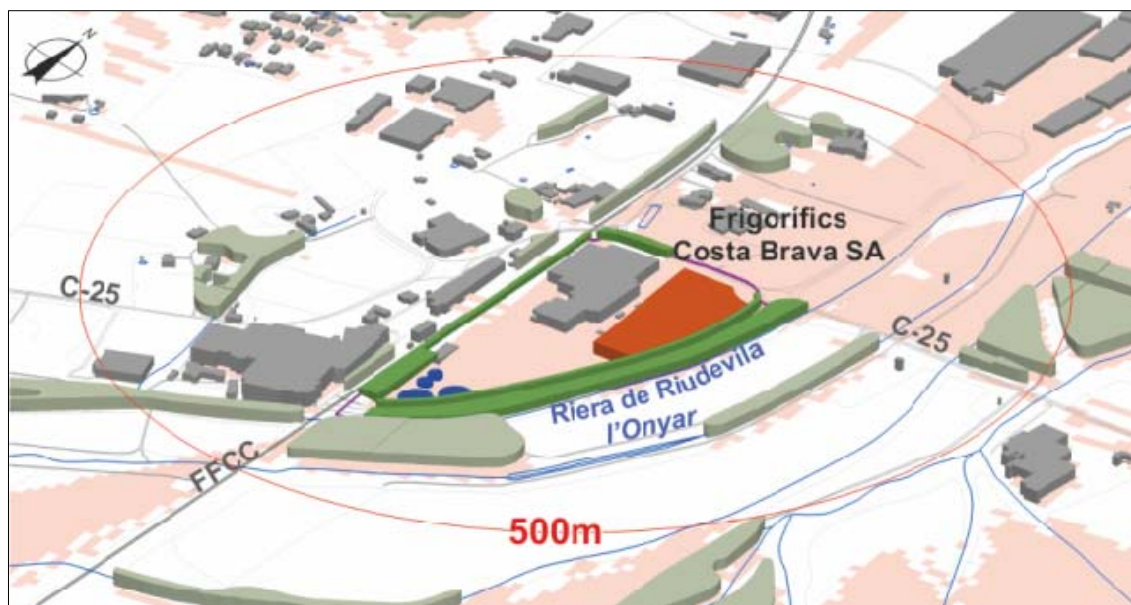
Font: Elaboració pròpia a partir de les bases cartogràfiques de l'ICC 1:5.000, 2012.

A majors distàncies, la projecció de la nova conca visual s'amplia considerablement en tots els sectors en què ja hi era present fent-se especialment notòria a l'oest i nord de l'emplaçament. Augmenta sensiblement la visibilitat a l'àrea urbana propera al nucli de Riudellots, al barri de l'Estació i al Polígon industrial de Girona.

Escenari C. Nova topografia i volum edificatori sobre la parcel·la industrial proposada a l'ampliació i desenvolupament de les mesures proposades en els espais lliures i verd privat

Distribució projectada dels elements estructurals (nau industrial actual i volum màxim permès de la nova nau, aixecament del terreny (d'entre 1,6 – 2,2 metres) i talús (5h:1v) amb carril bici adjacent a la riera de Riudevila, nou emplaçament de la depuradora i desenvolupament de les mesures proposades pels espais lliures i verd privat.

Figura 14. Detall de les conques visuals i equidistàncies visuals de l'àmbit de la *Modificació puntual de les NS* (noves naus, terraplenat i talús previstos en l'ordenació) amb l'execució de les mesures proposades en els espais lliures.



Font: Elaboració pròpia a partir de les bases cartogràfiques de l'ICC 1:5.000, 2012.

El desenvolupament de les zones lliures i el verd privat perimetrals (apantallament vegetal) provoquen una **reducció important de l'impacte visual** de les noves instal·lacions en pràcticament tot l'entorn immediat. A l'extrem oest de l'emplaçament, el nou vial, el carril bici, la riera de Riudevila, l'Onyar i camps adjacents; i a l'extrem est, el ferrocarril, i els barris de l'estació i de Riudellots **deixen de tenir contacte visual significatiu** amb les noves instal·lacions. A la zona nord, on l'efecte apantallament és mínim, continua l'exposició visual de les instal·lacions als elements que s'hi localitzen, especialment rellevant al tram de la carretera C-25 adjacent.

Figura 15. Conques visuals i equidistàncies visuals de l'àmbit de la *Modificació puntual de les NS* (noves naus, terraplenat i talús previstos en l'ordenació) amb l'execució de les mesures proposades en els espais lliures.



Font: Elaboració pròpia a partir de les bases cartogràfiques de l'ICC 1:5.000, 2012.

A escala territorial la reducció de la conca visual propiciada per l'efecte **apantallament del verd perimetral projectat** es constata amb especial significació, tant a l'àrea més pròxima i circumdant a Frigorífics Costa Brava SA com a la major part del quadrant est de l'àrea tractada. Les àrees nord i nord-oest més elevades topogràficament continuen mantenint contacte visual amb les noves edificacions tot i que majoritàriament a distàncies superiors a 1000 metres.

5. ESTRATÈGIES, CRITERIS I MESURES D'INTEGRACIÓ

Des de les fases inicials del planejament ja s'han tingut en compte mesures d'integració paisatgística en el desenvolupament de l'ordenació i en la ubicació i disseny de les zones verdes (tant públiques com privades).

Cal dir que l'àmbit de la *Modificació puntual de les NS* de Riudellots de la Selva es troba en **zona d'elevada exposició paisatgística**, segons el *Pla Director Urbanística del Sistema Urbà de Girona* (juny 2010), per la qual cosa, caldrà aplicar criteris d'integració paisatgística en el sector, atenent també al seu actual caràcter periurbà.

Amb tot, cal concloure que la *Modificació puntual de les NS* pot suposar una **oportunitat per a la millora** de la qualitat paisatgística que presenta actualment el sector, sobretot amb relació amb l'espai fluvial de la riera de Riudevila i amb l'espai perifèric i banalitzat de l'estació de tren.

Entenent el paisatge i la seva percepció social com a fenòmens evolutius i canviants al llarg del temps, la finalitat de les mesures d'integració paisatgística és propiciar que l'evolució del paisatge sigui harmònica amb l'evolució de la sensibilitat social, sense perjudici de fixar, amb un objectiu de permanència indefinida, aquells elements, paratges o pautes paisatgístiques d'especial valor patrimonial ja sigui per l'excel·lència estètica, el valor simbòlic o la significació econòmica.

5.1. ESTRATÈGIA ADOPTADA I OBJECTIUS ESPECÍFICS

L'estratègia marc d'integració paisatgística per a la *Modificació puntual de les NS* es basa en l'**aprofitament dels espais verds (públics i privats) interiors i perimetrals del sector** per, (1) reduir l'impacte perceptiu de les instal·lacions projectades, (2) restituir les funcions ecològiques, socials i paisatgístiques de l'entorn fluvial adjacent i (3) dignificar l'espai perifèric ruderal de l'estació de tren. L'estratègia principal plantejada no és excloent quant a la proposició d'altre tipus de mesures que actuïn en favor de la integració paisatgística de l'actuació urbanística.

En concret, el sector objecte de la transformació urbanística, haurà d'assumir una sèrie de mesures per tal de donar compliment als següents **objectius específics de qualitat paisatgística**:

- Destinar els espais verds per a la integració en el paisatge de la nova estructura de protecció front les avingudes fluvials a partir d'estratègies de naturalització d'acord amb les condicions naturals de l'entorn.
- Relligar el sistema d'espais lliures com a connector paisatgístic al perímetre del conjunt de l'àmbit.
- Preveure estratègies d'integració paisatgística als espais d'activitat per a reduir l'impacte visual.
- Destinar els espais lliures a la zona de contacte entre l'espai d'activitat i el ferrocarril per atenuar l'impacte visual de la zona industrial des del tren.

5.2. MESURES D'INTEGRACIÓ PAISATGÍSTICA

Seguidament es descriuen les mesures específiques d'integració paisatgística per a la *Modificació puntual de les NS* de Riudellots de la Selva respecte l'ampliació de les instal·lacions de Frigorífics Costa Brava.

Aquestes mesures es diferencien segons si corresponen a la fase actual de planejament, a la fase de realització del projecte d'urbanització o del projecte constructiu d'infraestructures associades, a la fase d'execució de les obres, i/o a la fase d'explotació.

Taula 5. Mesures d'integració paisatgística.

Críteris	Mesures d'integració paisatgística
<i>Reduir la visió directa de les edificacions actuals i projectades des de l'entorn immediat (impacte visual), especialment dels punts d'observació en ruta</i>	<ul style="list-style-type: none">• En la franja paral·lela a la via del ferrocarril de Barcelona a Portbou (3 m d'amplada qualificats com a espai verd privat) s'hi plantarà una filera d'arbres per tal d'aconseguir una pantalla vegetal que millori les visuals de la zona industrial des del tren en ruta. Les espècies utilitzades com a pantalles vegetals s'han de basar en la <i>Norma tecnològica de jardineria i paisatgisme NTJ 01P Pantalles vegetals: recomanacions per al seu ús com a barreres acústiques i visuals</i>, elaborada pel Col·legi Oficial d'Enginyers Tècnics Agrícoles. L'espaiat de plantació serà aquell suficient per satisfer l'objectiu de reducció de l'impacte perceptiu de les instal·lacions industrials sobre l'entorn.• En la vorera de 3 m d'amplada projectada en el marge esquerre de la nova carretera que enllaçarà la rotonda de la C-25 amb el barri de l'Estació, s'hi plantaran arbres en filera a fi de millorar la qualitat visual del conjunt de la zona industrial i donar continuïtat al tractament que ha rebut el carrer de l'altre banda de la rotonda de la C-25 d'accés al polígon industrial POLINGESA. Les espècies utilitzades com a pantalles vegetals s'han de basar en la <i>Norma tecnològica de jardineria i paisatgisme NTJ 01P Pantalles vegetals: recomanacions per al seu ús com a barreres acústiques i visuals</i>, elaborada pel Col·legi Oficial d'Enginyers Tècnics Agrícoles. L'espaiat de plantació serà aquell suficient per satisfer l'objectiu de reducció de l'impacte perceptiu de les instal·lacions industrials sobre l'entorn.• Procurar unes alçades màximes edificatòries que garanteixin la proporcionalitat del conjunt constructiu i, conseqüentment, una major integració paisatgística. No es superaran les alçàries dels edificis existents (9 i 15,50 metres).• Predeterminar clarament la distribució i l'emplaçament dels volums en funció de la coherència amb els elements definitoris del paisatge a la zona.• Les edificacions i altres elements relacionats amb les xarxes de serveis del sector, tal com podria ser el cas de les estacions transformadores, hauran de ser assumides a l'interior del sector i no s'ha de plantejar la seva externalització al sòl no urbanitzable.

Criteris	Mesures d'integració paisatgística
	<ul style="list-style-type: none"> • Soterrar les infraestructures de subministrament sempre que sigui viable (línies elèctriques, telefòniques, etc.). • Minimitzar l'impacte lumínic de l'enllumenat nocturn exterior d'acord amb allò previst a la <i>Llei 6/2001, de 31 de maig, d'ordenació ambiental de l'enllumenament per a la protecció del medi nocturn</i>; tenint en compte la zonificació del sòl no urbanitzable adjacent com a E2 (grau de protecció alta). • Serà obligatori el tractament com a façana de tots els paraments exteriors de les edificacions sigui quina sigui la seva finalitat. • Executar els aspectes relacionats amb la tipologia d'edificació en continuïtat amb els existents, materials, textures i colors de paraments exteriors i teulades, així com la integració d'elements destinats a la producció d'energia a partir de fonts renovables.
<p><i>Dignificar l'actual espai perifèric degradat de l'antic magatzem RENFE</i></p>	<ul style="list-style-type: none"> • En la zona verda pròxima a l'estació (zona lliure a l'entorn de l'antic magatzem RENFE, ara qualificat com a equipament) es realitzaran les següents actuacions de condicionament de l'espai tenint en compte el doble ús com a espai verd i zona d'aparcament públic que s'hi projecta (1) eradicació d'espècies invasores (<i>Robinia pseudoacacia</i>) (2) restauració ordenada i adequada als usos previstos amb espècies ornamentals no invasores. <p>La plantació d'arbres en aquesta zona completarà l'apantallament del recinte envers la línia de ferrocarril.</p> <ul style="list-style-type: none"> • Completar la restauració i rehabilitació de l'antic magatzem de RENFE amb el màxim de sincronia a l'adequació prevista del seu entorn a fi d'evitar la convivència d'elements degradats amb zones ordenades que puguin veure desvirtuat el seu valor paisatgístic i social.
<p><i>Adequar la façana est de l'actuació amb un triple objectiu (a) integrar pel seu flanc est la nova via projectada que connectarà la C-25 amb el barri de l'Estació, (b) donar solidesa a la solució estructural adoptada per reduir el risc d'inundació i (c) dotar a l'entorn fluvial de la riera de Riudevila de l'estructura vegetal necessària per acomplir les potencials funcions ecològiques que li són pròpies</i></p>	<ul style="list-style-type: none"> • En l'espai lliure de la riera de Riudevila (de 12 d'amplada en el marge esquerre) es restituirà la vegetació de ribera (actualment inexistent) seguint els següents criteris de restauració i renaturalització de l'espai fluvial: <ul style="list-style-type: none"> - En els punts inestables del marge esquerre de la riera de Riudevila (amb risc d'esllavissades), es realitzarà una actuació prèvia de compactació mecànica i aportació de material cohesiu. En el cas que es consideri necessari per a assegurar l'estabilitat dels marges més verticalitzats es valorarà la col·locació de pedra d'escullera a la base, d'acord amb les prescripcions que indiqui l'Agència Catalana de l'Aigua. - La plantació per a la restauració de l'espai fluvial es realitzarà a ambdues bandes del carril bici que s'hi projecta en aquesta franja. - Es durà a terme una plantació de vegetació autòctona de ribera amb un marc de plantació irregular i amb una densitat mínima de 5x5 (el que equival a 300 unitats per una superfície de 7.380

Criteris	Mesures d'integració paisatgística
	<p>m²). Una aproximació a la seva composició pot ser la següent:</p> <ul style="list-style-type: none"> - Espècies arbòries: 50 freixes de fulla petita (<i>Fraxinus angustifolia</i>), 50 àlbers (<i>Populus alba</i>), 50 salzes (<i>Salix alba</i>), 30 avellaners (<i>Corylus avellana</i>) i 20 oms (<i>Ulmus minor</i>). - Espècies arbustives: 25 gatells (<i>Salix atrocinerea</i>), 25 sargues (<i>Salix elaeagnos</i>), 25 saücs (<i>Sambucus nigra</i>), i 25 alocs (<i>Vitex agnus-castus</i>).
<p><i>Afavorir la integració de les mesures projectades que aporten valor social a l'actuació (carril bici i magatzem de l'estació)</i></p>	<ul style="list-style-type: none"> • Procurar que la tanca perimetral de l'activitat industrial i del carril bici sigui ecològicament permeable i integrada en el paisatge. • Preveure elements estructurals de delimitació i ordenació (senyals, tanques) dels usos adjacents previstos a l'entorn de la riera de Riudevila per garantir la correcta convivència dels mateixos garantint l'estructura funcional i paisatgística. Els materials emprats hauran de ser preferentment naturals i s'evitaran l'ús de colors i magnituds tals que alterin l'equilibri visual desitjat, és a dir, que no prenguin el protagonisme perceptiu a l'entorn que ordenen. • Reduir a la mínima expressió el mobiliari present a l'àrea d'influència de la riera de Riudevila. • Atès que l'entorn de la riera es projecta com un espai de trànsit amable amb una certa freqüentació es recomanable preveure la instal·lació de plafons o altres artefactes informatius que procurin el coneixement de l'entorn natural a l'usuari i es posi, d'aquesta manera, de relleu els valors paisatgístic i ecològic de les actuacions realitzades.
<p><i>Conservar i integrar aquells components naturals o antròpics presents en l'àmbit de l'actuació en què resideixi algun valor reconegut (estètic, natural, històric)</i></p>	<ul style="list-style-type: none"> • En l'ampliació de les instal·lacions industrials en el nou sector (UA-15) es conservaran, en la mesura del possible, els tres roures de gran port preexistents a l'àmbit. Es tracta d'elements puntuals de connexió paisatgística amb l'entorn. • Conservar, en la mesura del possible, la porta barroca de ferro forjat d'accés a la zona de l'equipament des del camí que prové de l'estació i travessa la via. Aquesta porta està connectada a un mur de rajola en espiga (que voreja el límit entre els camps actuals i el ferrocarril), el qual desapareixerà amb l'execució de la <i>Modificació puntual de les NS</i>.

6

CONCLUSIONS

6. CONCLUSIÓ

El present Informe Estudi d'Impacte i Integració Paisatgística (EIIP) de la *Modificació de les normes subsidiàries del terme de Riudellots de la Selva (comarca de la Selva) per a l'ampliació de l'espai d'activitat de l'empresa Frigorífics Costa Brava SA* ha avaluat la incidència paisatgística que tindrà l'execució de la nova ordenació urbanística en el sector UA-15 (veure apartat 4.2. *Anàlisi de visibilitat de l'actuació*) i proposa **mesures específiques d'integració paisatgística** (veure capítol 5. *Estratègies, criteris i mesures d'integració*).

L'ampliació de les instal·lacions de la empresa càrnia Frigorífics Costa Brava SA, mitjançant tràmit urbanístic legal en forma de *Modificació puntual de les Normes Subsidiàries de Riudellots de la Selva*, es preveu que ocupi una parcel·la única de 8,2 ha de les quals 5,3 ha es desenvoluparan en sòl no urbanitzable agrícola contigu al sòl on es situa actualment l'activitat.

Si bé bona part d'aquestes 5,3 ha de sòl no urbanitzable actualment ja es troben ocupades per infraestructures relacionades amb l'activitat industrial de l'empresa (EDAR i aparcament), la nova actuació urbanística suposarà, en termes de valor productiu i paisatgístic: (1) la pèrdua de sòl agrícola actiu configurador del mosaic agroforestal d'interès, característic del territori on s'insereix, i (2) una major exposició de l'entorn industrial a importants infraestructures viàries properes.

Per tant, l'actuació s'emmarca en un espai ja fragmentat paisatgísticament (zona ja ocupada per usos industrials, aparcament i EDAR, i un espai periurbà desatès sobretot en els entorns de l'estació de tren) però amb una *elevada exposició paisatgística* des de la C-25.

No obstant, mitjançant una correcta ordenació de l'espai sensible als criteris i objectius productius però també ambientals, socials i paisatgístics, es una **oportunitat de millora paisatgística per a tot el sector i pel barri de l'Estació**, ja que l'ordenació preveu l'adequació de zones verdes perimetrals i adjacents que actuen com a apantallament vegetal i redueixen l'impacte visual de les noves instal·lacions (veure apartat 4.2. *Anàlisi de visibilitat de l'actuació*). Les quals es concreten en:

- La restauració de la **vegetació de ribera** (actualment inexistent) en l'espai fluvial de la riera de Riudevila i la integració d'un carril bici en aquest espai fluvial.
- L'**eliminació de les espècies invasores** de la zona verda pròxima a l'estació de Riudellots de la Selva i la dignificació urbanística de la zona com a espai ambivalent (zona verda i aparcament perifèric), mitjançant l'adequació del paviment amb sauló, i la **plantació d'arbres ornamentals**.
- La recuperació de l'antic magatzem de l'estació com a **equipament públic** (possiblement com a centre BTT a valorar per part de l'Ajuntament) i la dinamització d'una zona periurbana i degradada on actualment s'hi donen abocaments incontrolats i proliferació d'espècies invasores.
- L'adequació d'un **apantallament vegetal en tota la zona verda privada perimetral** a les instal·lacions industrials. Apantallament amb línia arbrada tant de les instal·lacions industrials existents com de les previstes.

- La plantació d'arbres ornamentals en línia a la vorera del nou vial que enllaçarà la rotonda existent a la C-25 amb el barri de l'Estació.

Per aquests motius es confirma que l'execució de l'ordenació prevista en la *Modificació puntual de les NS*, sempre i quan s'executin les mesures correctores i les mesures d'integració paisatgística previstes en el present EIIP, és **COMPATIBLE** amb els condicionants fixats i amb la capacitat d'acollida del paisatge.

Girona, Octubre de 2012



— **Joan Solà i Subiranas**
Geòleg (UAB)
Màster en Enginyeria i Gestió Ambiental (UPC)



— **Juan Manuel López i López**
Llicenciat en Ciències Ambientals (UdG)
Màster en Tecnologies de la Informació Geogràfica (UAB)



— **Anna Pibernat i Reixach**
Llicenciada en Ciències Ambientals (UdG)
Màster en Gestió i Certificació Ambiental (UdG)