

---

# PLA D'EMERGÈNCIA EN SITUACIONS DE SEQUERA

---

MUNICIPI D'ARGENTONA



**Ajuntament  
d'Argentona**

AJUNTAMENT D'ARGENTONA

JUNY 2024

VERSÍO: 01

## ÍNDEX

1.- MARC NORMATIU, DESCRIPCIÓ DEL MUNICIPI I ASPECTES PREVIS.....	3
1.1.- MARC NORMATIU I INSTITUCIONAL.....	3
1.2.- DESCRIPCIÓ GENERAL DEL MUNICIPI .....	4
1.3.- VINCULACIÓ DEL MUNICIPI AMB EL PES .....	5
1.3.1 Escenaris considerats de sequera .....	9
2.- QUANTIFICACIÓ DELS RECURSOS DISPONIBLES .....	11
2.1.- DESCRIPCIÓ GENERAL DE LA XARXA D'ABASTAMENT DEL MUNICIPI .....	11
2.1.1.- Recursos hídrics i concessions .....	11
2.1.2.- Captació i tractament .....	11
2.1.3.- Transport, emmagatzematge i distribució.....	12
2.1.4.-Sectorització .....	17
2.2.- DESCRIPCIÓ DE LES FONTS D'ABASTAMENT.....	18
2.2.1.- Fonts pròpies .....	18
2.2.2.- Compres a tercers .....	19
2.2.3.- Descripció de les normes i protocols d'exploració .....	20
2.3.- QUANTIFICACIÓ DELS VOLUMS CAPTATS.....	21
3.- QUANTIFICACIÓ DE LA DEMANDA.....	21
3.1.- ESTRUCTURA DE LA DEMANDA PER USOS SECTORIALS .....	21
3.2.- ESTIMACIÓ DE LES PÈRDUES I DEL RENDIMENT DE LA XARXA .....	23
3.3.- IDENTIFICACIÓ I VALORACIÓ D'USOS I USUARIS ESPECIALS .....	23
4.- ESTABLIMENT DE LES DOTACIONS I VOLUMS A LLIURAR.....	24
4.1.- DETERMINACIÓ DE LA POBLACIÓ DE CÀLCUL .....	24
4.2.- CÀLCUL DE LES DOTACIONS EN SITUACIÓ DE NORMALITAT .....	24
4.3.- CÀLCUL DE LES DOTACIONS A CADA ESCENARI DE SEQUERA .....	26
5.- DESCRIPCIÓ I AVALUACIÓ DE L'IMPACTE DE LES MESURES A APLICAR.....	27
5.1.- MESURES EN SITUACIÓ DE NORMALITAT I PRE-ALERTA.....	28
5.2.- MESURES EN SITUACIÓ D'ALERTA .....	32
5.3.- MESURES EN SITUACIÓ D'EXCEPCIONALITAT .....	46
5.4.- MESURES EN SITUACIÓ D'EMERGÈNCIA I.....	63
5.5.- MESURES EN SITUACIÓ D'EMERGÈNCIA II.....	81
5.6.- MESURES EN SITUACIÓ D'EMERGÈNCIA III.....	83

5.7.- ESTALVIS PREVISTOS EN LA DISTRIBUCIÓ D'AIGUA .....	85
6.- DEFINICIÓ DELS MECANISMES DE SEGUIMENT I CONTROL DE L'ESTAT DE SEQUERA I APLICACIÓ DEL PES I DEL PE .....	87
6.1.- COMITÈ TÈCNIC DE SEQUERA.....	87
7.- DECLARACIÓ DE LA PISCINA MUNICIPAL COM A REFUGI CLIMÀTIC.....	89
8.- APLICACIÓ I REVISIÓ DEL PE .....	90
9.- ASSOLIMENT DELS OBJECTIUS.....	91
10.- PROPOSTA VOLUMS DE COMPRA EN ALTA DESPRÉS D'APLICAR LES MESURES.....	92

## 1.- MARC NORMATIU, DESCRIPCIÓ DEL MUNICIPI I ASPECTES PREVIS

### 1.1.- MARC NORMATIU I INSTITUCIONAL

D'acord amb el "Pla especial d'actuació en situacions d'alerta i eventual sequera" (d'ara endavant PES) el qual va ser aprovat per la Generalitat de Catalunya per Acord GOV/1/2020, de 8 de gener, els titulars dels serveis d'abastaments d'aigua en alta i distribució domiciliària que prestin serveis a una població bàsica superior a 20.000 habitants, han de redactar i actualitzar periòdicament el seu Pla d'Emergència en Situació de Sequera (PE), amb el contingut mínim establert en al mateix PES.

L'elaboració i aprovació del Pla Especial d'actuació en situació d'alerta i eventual Sequera, dona compliment i desenvolupa les següents previsions normatives d'altres instruments de la planificació hidrològica:

- La Directiva 2000/60/CE, del Parlament Europeu i del Consell, de 23 d'octubre de 2000, per la qual s'estableix un marc comunitari d'actuació en l'àmbit de la política d'aigües.
- La Llei 10/2001, de 5 de juliol, per la qual s'aprova el Pla hidrològic nacional (LPHN).
- Reial Decret Legislatiu 1/2001, de 20 de juliol de 2001, que aprova el text refós de la Llei d'Aigües.
- El Pla de Gestió del districte de conca fluvial de Catalunya (PGDCFC) per al període 2016-2021, aprovat per Decret 1/2017, de 3 de gener, i per Reial Decret 450/2017, de 5 de maig, i el seu programa de mesures, aprovat per Acord GOV/1/2017, de 3 de gener.
- El Text refós de la legislació en matèria d'aigües de Catalunya, aprovat per Decret legislatiu 3/2003, de 4 de novembre (TRLMAC).
- L'Estatut d'Autonomia de Catalunya, que en el seu article 117.1 reconeix a la Generalitat la competència per aprovar els plans i programes hidrològics corresponents a les conques internes de Catalunya, així com per establir les mesures extraordinàries en el cas de necessitat per garantir el subministrament d'aigua i ordenar la gestió de l'aigua superficial i subterrània en aquest àmbit.
- El Pla especial d'actuació en situacions d'alerta i eventual sequera, aprovat per Acord GOV/1/2020, de 8 de gener.
- El Reglament del servei d'abastament d'aigua potable al municipi d'Argentona, de data 7 de març de 2014.

L'aprovació d'aquest Pla especial d'actuació en situació d'alerta i eventual sequera en l'àmbit del DCFC correspon al Govern de la Generalitat de Catalunya, tal i com estableixen els articles 19.8 i 21 del RPH.

El Pla especial d'actuació en situació d'alerta i eventual sequera s'integra dins del Pla de gestió del districte de conca fluvial de Catalunya, tal i com estableixen els articles 18 i 13.h) del RPH.

## 1.2.- DESCRIPCIÓ GENERAL DEL MUNICIPI

La vila d'Argentona està situada al Maresme central, a 33 km al NE de Barcelona i a 4 km de la ciutat de Mataró. El seu terme municipal és gran, ja que té una superfície de 25,40 km<sup>2</sup>, i va des del vessant de la Serralada Litoral fins pràcticament al mar, ocupant tot el tram mitjà de la riera d'Argentona. Al nord limita amb Dosrius i la Roca del Vallès, a llevant amb Mataró, a ponent amb Òrrius i al migdia amb Cabrera de Mar. El municipi està ben comunicat amb la resta del Maresme i amb el Vallès Oriental. S'hi accedeix a través de la C-60, que el comunica amb la C-32 a Mataró, al Sud, i amb l'Autopista del Mediterrani (AP-7), al nord.

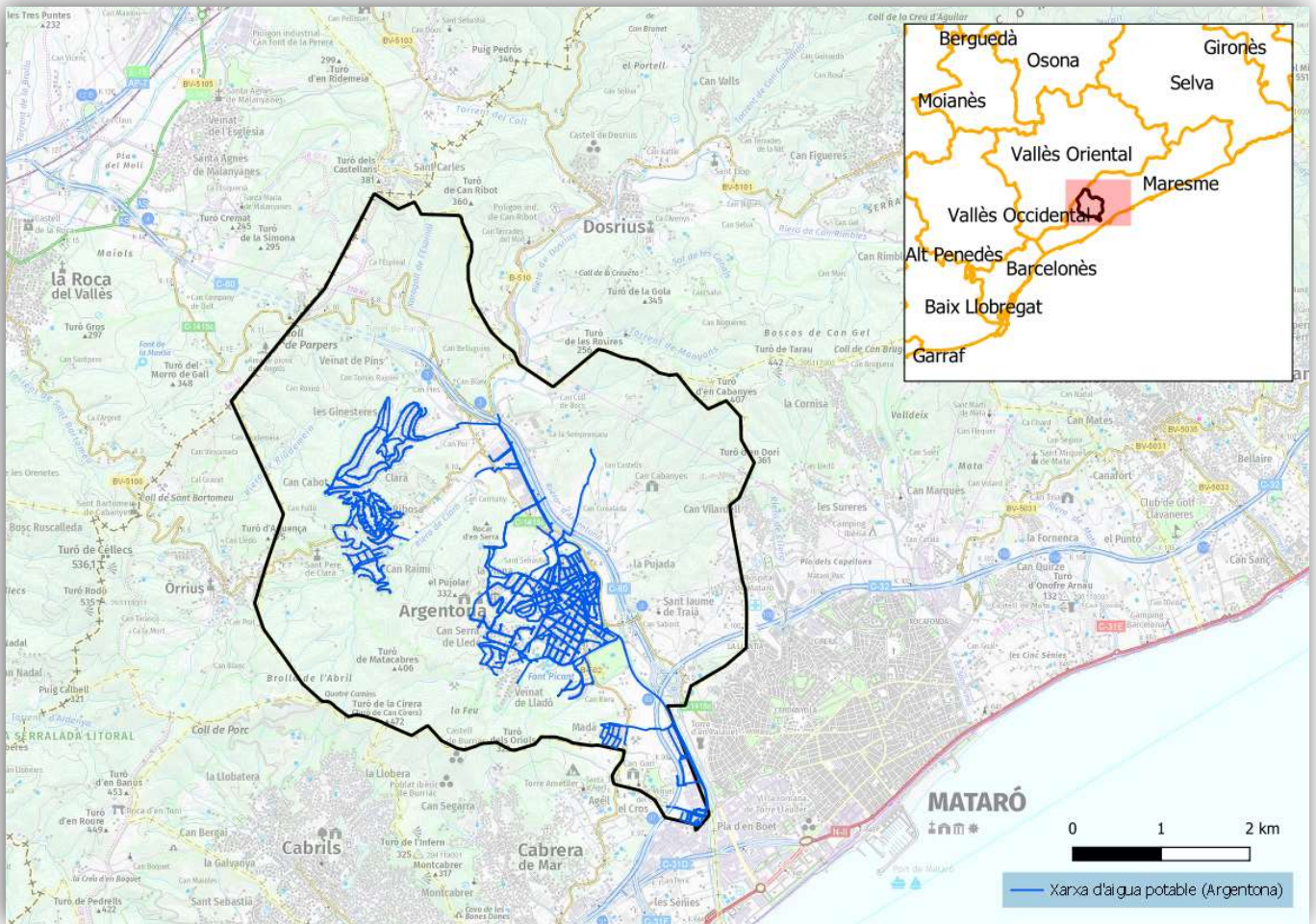
El municipi d'Argentona es caracteritza per una orografia accidentada amb importants masses boscoses i forts pendents, amb una xarxa extensa de rieres i torrenteres, com la riera de Riudemeia, la riera de Clarà, el torrent de Cirers i el torrent de Tossa, entre d'altres. Compta amb un patrimoni natural ric amb nombrosos elements i zones d'interès, com arbredes, jardins, afloraments rocosos, espècies botàniques singulars, etc. A més d'una extensa xarxa de camins i pistes forestals que permeten gaudir d'aquest patrimoni, hi ha també més de 200 fonts (unes 30 en zona urbana) i una important xarxa hidrològica.

A la segona meitat del segle XIX i al llarg del segle XX, el casc urbà ha crescut sobretot cap a ponent amb diferents plans d'eixample. Cal esmentar, a més, diversos nuclis urbans i urbanitzacions dispersos pel terme, com són el barri del Cros (al costat de la zona industrial del mateix nom, al sud del municipi), Madà i les urbanitzacions de Can Raimí, les Ginesteres i Can Cabot, al vessant NO del terme. Hi ha quatre zones industrials: Polígon industrial Nord, Polígon Can Negoci i Polígon industrial el Cros, al sud i Sant Sebastià, al nucli urbà. Hi ha activitats industrials aïllades en diversos punts del municipi, com les de vora les Ginesteres o del Torrent de Vera, que es troben ubicades en sòl no urbanitzable.

La població censada del municipi d'Argentona és de 12.845 habitants (2023). La densitat de població és de 505,7 hab/Km<sup>2</sup>.

Pel que fa a la població estacional (2021):

- Població resident: 12.629 habitants
- Població estacional (ETCA): -514 habitants
- Total: 12.115 habitants
- Població ETCA / Població resident (%): 95,9%



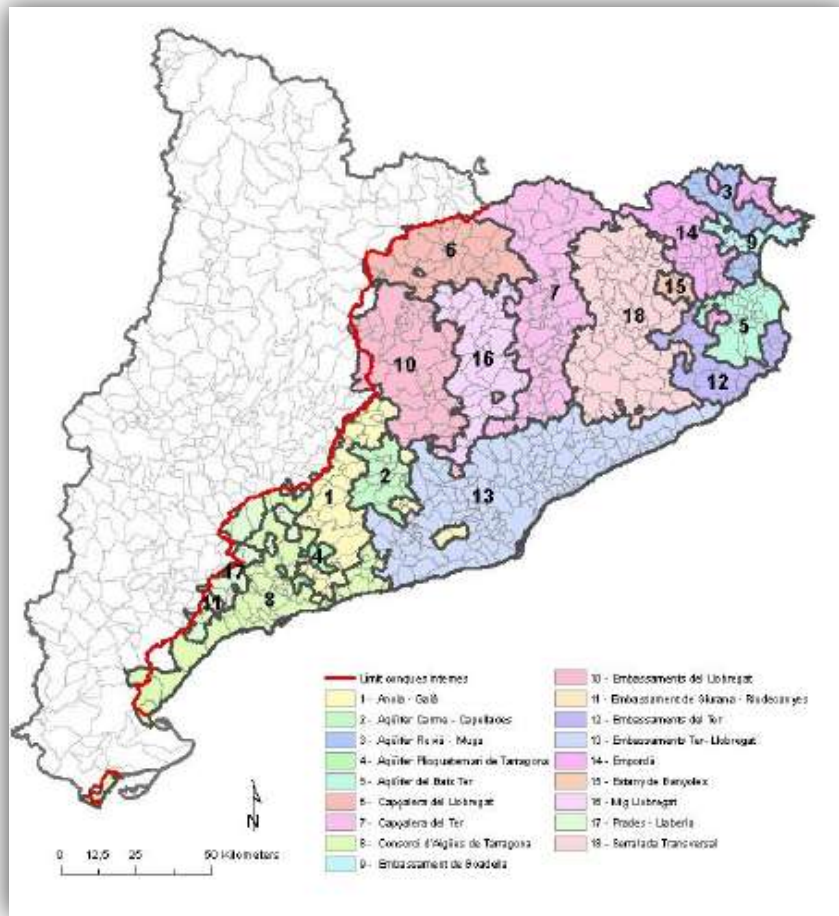
*Imatge 1.- Plànol del municipi d'Argentona*

### 1.3.- VINCULACIÓ DEL MUNICIPI AMB EL PES

El municipi d'Argentona, tot i no tenir una població superior a 20.000 habitants, ha elaborat de manera voluntària el present Pla d'Emergència en situació de sequera (PE), que dona compliment al mandat de la Llei 10/2001, de 5 de juliol, del Pla Hidrològic Nacional, en l'article 27.3.

L'àmbit territorial d'aplicació del Pla d'Emergència en situació de sequera coincideix amb el terme municipal d'Argentona. L'objectiu del PE és definir un document de referència que permeti al municipi afrontar els possibles episodis de sequera que dictaminin l'Agència Catalana de l'Aigua, gestionant d'una manera clara i coherent les mesures establertes.

El municipi d'Argentona pertany a la Unitat d'Explotació hídrica anomenada Embassament Ter – Llobregat. Les unitats regulades per embassament, com és la nostra, són aquelles on els abastaments depenen, primordialment, de les reserves embassades, sigui connexió directa o mitjançant la captació en un riu, aigües avall de la presa. Aquí l'estat de sequera depèn exclusivament dels volums emmagatzemats en els embassaments que serveixen a la unitat.



Imatge 2.- Unitat Explotació 13.- Embassament Ter-Llobregat

Per la determinació de l'estat de sequera d'aquesta unitat, s'avaluen els indicadors següents:

- Reserves conjuntes (Sau, Susqueda, La Llosa del Cavall, St. Ponç i La Baells).
- Reserves del Ter (Sau i Susqueda).
- Reserves del Llobregat (La Llosa del Cavall, St. Ponç i La Baells).

Cada indicador es compara amb els llistats definits a la taula següent, determinant-se així un estat de sequera parcial per a cada un. L'estat de la Unitat és el pitjor dels tres, donat que el fort lligam que existeix en la gestió de les dues conques comporta que una situació crítica en una d'elles també suposa una situació equivalent per a l'altra. Així, per exemple, n'hi ha prou que un dels tres indicadors entri en Alerta per a que aquest estat pugui ser declarat en el conjunt de la Unitat.

A la taula següent es mostren gràficament aquests llistats. L'indicador principal pel seguiment de la sequera és el de les reserves conjuntes, ja que és aquest el que té llistats més alts i és per tant el que determinarà l'estat de sequera en la majoria d'ocasions. Només amb caràcter extraordinari (quan la situació de les reserves sigui molt desequilibrada) tenen preponderància els indicadors parcials. En general, la gestió ha d'evitar aquestes situacions de desequilibri.

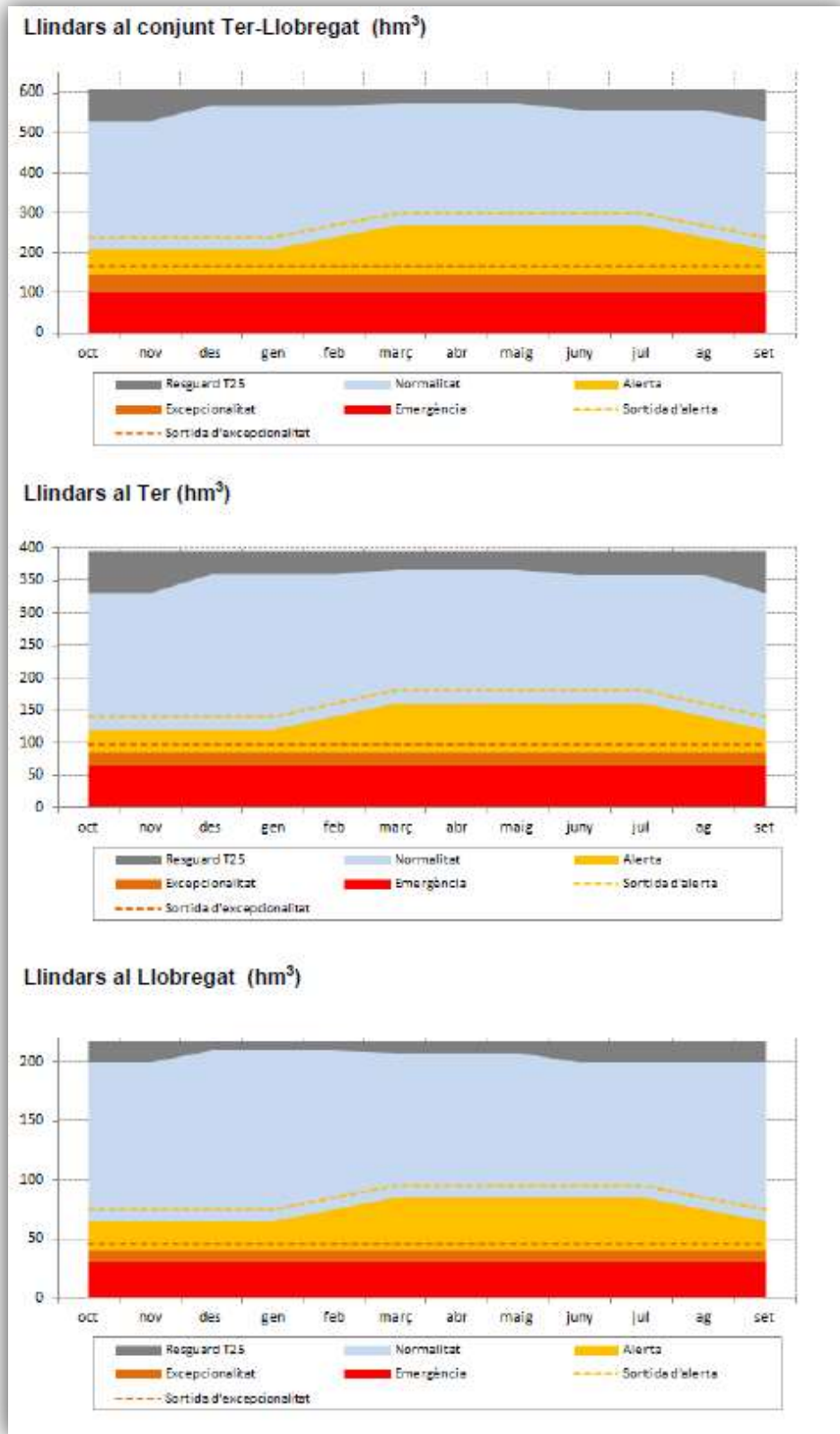


TER - LLOBREGAT	Oct	Nov	Des	Gen	Feb	Març	Abr	Maig	Juny	Jul	Ag	Set
Emb. màxim	612	612	612	612	612	612	612	612	612	612	612	612
Resguard avinguda 25 anys	530	530	569	569	569	574	574	574	558	558	558	530
Prealerta	367	367	367	367	367	367	367	367	367	367	367	367
Sortida Alerta	240	240	240	240	270	300	300	300	300	300	270	240
Alerta	210	210	210	210	240	270	270	270	270	270	240	210
Sortida Excepcionalitat	165	165	165	165	165	165	165	165	165	165	165	165
Excepcionalitat	145	145	145	145	145	145	145	145	145	145	145	145
Emergència I	100	100	100	100	100	100	100	100	100	100	100	100
Emergència II	67	67	67	67	67	67	67	67	67	67	67	67
Emergència III	33	33	33	33	33	33	33	33	33	33	33	33
TER	Oct	Nov	Des	Gen	Feb	Març	Abr	Maig	Juny	Jul	Ag	Set
Emb. màxim	395	395	395	395	395	395	395	395	395	395	395	395
Resguard avinguda 25 anys	331	331	360	360	360	367	367	367	359	359	359	331
Prealerta	200	200	200	200	200	200	200	200	200	200	200	200
Sortida Alerta	140	140	140	140	160	180	180	180	180	180	160	140
Alerta	120	120	120	120	140	160	160	160	160	160	140	120
Sortida Excepcionalitat	98	98	98	98	98	98	98	98	98	98	98	98
Excepcionalitat	85	85	85	85	85	85	85	85	85	85	85	85
Emergència I	65	65	65	65	65	65	65	65	65	65	65	65
Emergència II	43	43	43	43	43	43	43	43	43	43	43	43
Emergència III	14	14	14	14	14	14	14	14	14	14	14	14
LLOBREGAT	Oct	Nov	Des	Gen	Feb	Març	Abr	Maig	Juny	Jul	Ag	Set
Emb. màxim	217	217	217	217	217	217	217	217	217	217	217	217
Resguard avinguda 25 anys	199	199	209	209	209	207	207	207	199	199	199	199
Prealerta	100	100	100	100	100	100	100	100	100	100	100	100
Sortida Alerta	75	75	75	75	85	95	95	95	95	95	85	75
Alerta	65	65	65	65	75	85	85	85	85	85	75	65
Sortida Excepcionalitat	46	46	46	46	46	46	46	46	46	46	46	46
Excepcionalitat	40	40	40	40	40	40	40	40	40	40	40	40
Emergència I	30	30	30	30	30	30	30	30	30	30	30	30
Emergència II	20	20	20	20	20	20	20	20	20	20	20	20
Emergència III	7	7	7	7	7	7	7	7	7	7	7	7

Nota. Els llindars apliquen des del dia 1 del mes indicat

Nota. S'especifiquen els volums de resguard enfront d'avinguda de període de retorn de 25 anys per mostrar els volums màxims efectius d'explotació, que determinen les reserves màximes disponibles en situacions prèvies a escenaris de sequera.

Taula 1.- Llindars de sequera hidrològica a la Unitat Embassaments Ter - Llobregat



Imatge 3.- Llindars de sequera hidrològica a la Unitat Embassaments Ter - Llobregat

### 1.3.1 Escenaris considerats de sequera

Es defineixen tres estats de sequera hidrològica, que comporten mesures de gestió cada cop més intenses, Alerta, Excepcionalitat i Emergència. Es defineix també un estat de transició anomenat Pre alerta, que no comporta limitacions als usuaris, però sí porta associades certes accions preparatòries a nivell organitzatiu i de comunicació de dades.

A continuació es defineixen cada un dels estats previstos:

Escenari de normalitat. Aquest escenari consisteix en la fase de planificació hidrològica en el qual es realitzen mesures estratègiques a llarg termini de caràcter infraestructural, com són l'execució d'estructures d'emmagatzematge i regulació, instal·lacions de recursos no convencionals, normativa i ordenació d'usos o mesures que en general requereixen un llarg termini d'implantació. Les mesures empreses en aquest escenari no es consideren, en sentit estricte, objecte del PES, però poden servir per millorar l'estat de les masses d'aigua i, per tant, per a retardar l'entrada dels següents escenaris en els quals sí es prenen mesures d'urgència. En aquest escenari s'adoptaran mesures voluntàries d'estalvi i preparació de l'operativa per a l'entrada de la situació de sequera efectiva.

Escenari de Pre-Alerta. Al llarg d'aquest escenari l'objectiu és prevenir la deterioració de l'estat de les masses d'aigua recomanant actuacions que allunyin l'ocurrència d'una fallada integral dels sistemes, cosa que suposaria, a més de la no satisfacció de les demandes, alguna tan vital com l'abastament urbà, que els ecosistemes aquàtics i altres dependents pateixin un greu impacte. En general, les mesures que s'activen són de tipus informatives i de control.

Escenari d'Alerta. L'escenari d'alerta és una intensificació de la pre alerta, tant en la progressió de la sequera com en el plantejament de les mesures, que també han de perseguir la prevenció de la deterioració de les masses d'aigua. Les mesures van destinades a la conservació del recurs, plantejant-se reduccions de la demanda i una major vigilància de les zones amb alt valor ambiental.

En aquest escenari i l'anterior s'adoptaran mesures restrictives dels usos triats per a garantir l'abastament a curt termini. Aplicació de mesures per a incentivar l'estalvi i execució d'obres de ràpida incorporació.

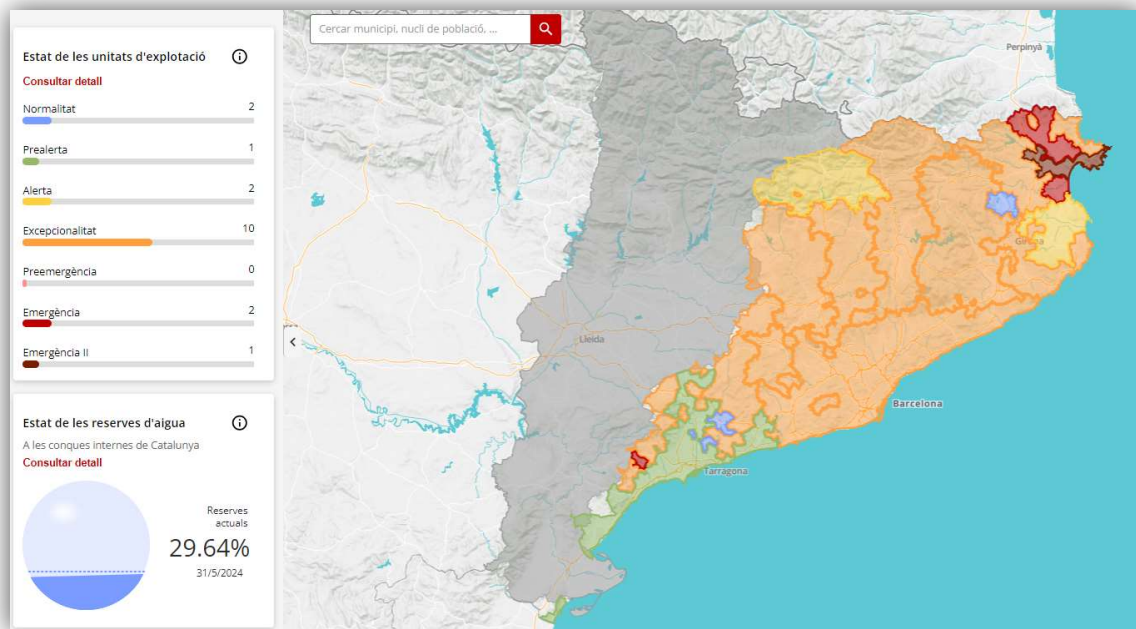
Escenari d'Excepcionalitat. Aquest escenari indica l'entrada en una situació anòmala prèvia a la situació d'emergència, amb la qual cosa s'han d'intensificar les actuacions orientades al descens del consum d'aigua. Es mantenen les mesures dels escenaris de pre alerta i alerta i s'implementen noves mesures de la demanda encaminades a reduir progressivament les extraccions d'aigües subterrànies / producció i compra d'aigua.

Escenari d'Emergència. En aquest escenari les mesures s'orienten a minimitzar la deterioració de les masses d'aigua. Al seu torn, en el moment del pas per aquest llinar cap a la normalitat, s'han de preveure mesures per a la recuperació el més ràpid possible d'aquestes masses d'aigua. En aquest escenari s'inclouen restriccions en el subministrament i la resta de mesures restrictives excepcionals per a garantir l'abastament d'aigua. Aplicació de mesures de major impacte socioeconòmic. En aquest escenari s'identifiquen 3 nivells en funció de la gravetat de la situació, Emergència I, emergència II i Emergència III.

En la declaració d'un determinat estat de sequera hidrològica es té en compte en primer lloc l'indicador de sequera hidrològica de la unitat, si bé també es poden valorar altres factors, com ara les prediccions meteorològiques a curt i mitjà termini o l'observació de problemes incipients en alguns subministraments. Per tant, la funció de l'indicador és la d'avisar sobre la possible necessitat de declarar un determinat estat en una unitat i la d'habilitar a l'Agència Catalana de l'Aigua per fer-ho.

L'indicador de sequera hidrològica de la unitat d'explotació Embassament Ter-Llobregat és l'embassament. En el següent enllaç de l'ACA es pot consultar un visor per conèixer l'estat actual de sequera de la unitat d'explotació.

<https://aplicacions.aca.gencat.cat/visseq/estat-actual>



Imatge 4.- Visor de la sequera

## 2.- QUANTIFICACIÓ DELS RECURSOS DISPONIBLES

### 2.1.- DESCRIPCIÓ GENERAL DE LA XARXA D'ABASTAMENT DEL MUNICIPI

#### 2.1.1.- Recursos hídrics i concessions

Aigües d'Argentona gestiona el subministrament i l'abastament d'aigua potable en baixa al municipi d'Argentona. Els orígens i concessions per al municipi són els següents:

Municipi	Origen / captació	Codi BDH	Gestió	Litres/segon	m <sup>3</sup> /any
Argentona	Pou del Cros	08009-0062	Actiu	0,01	350
Argentona	Mina Madà Gran	08009-0035	Fora d'ús	-	-
Argentona	Pou 10	08009-0063	Fora d'ús	-	-
Argentona	Pou 11	08009-0041	Fora d'ús	-	-
Argentona	Pou 2	08009-0033	Fora d'ús	-	-
Argentona	Pou 5	08009-0032	Fora d'ús	-	-
Argentona	Pou 6	08009-0029	Fora d'ús	-	-
Argentona	Pou 7	08009-0036	Fora d'ús	-	-
Argentona	Pou 9	08009-0034	Fora d'ús	-	-

Taula 2.- Recursos hídrics municipi Argentona

L'aigua procedent del punt *Pou del Cros* s'utilitza per al reg i per a la neteja de carrers. La resta de punts de captació del municipi estan fora d'ús en l'actualitat.

L'aigua de consum humà, utilitzada per a l'abastament de la població, és la que es compra en alta (*consultar apartat 2.2.2*).

#### 2.1.2.- Captació i tractament

Aigües d'Argentona gestiona el subministrament i l'abastament d'aigua potable en baixa al municipi d'Argentona. Els orígens i concessions per al municipi són els que s'especifiquen en els apartats *2.1.1 Recursos hídrics i concessions* i *2.2.2 Compres a tercers*.

Pel que fa al tractament, l'aigua que s'abasteix al municipi es tracta a la ETAP del Ter, situada als termes municipals de Cardedeu, Llinars i La Roca del Vallès. La planta té una capacitat de tractament de 8 m<sup>3</sup>/s i pot emmagatzemar fins a 557.664 m<sup>3</sup>. El procés de tractament està constituït per les fases i operacions següents:

<b>CAPTACIÓ I OBRA D'ARRIBADA</b>	L'aigua es capta a la presa del Pasteral, aigües avall dels embassaments de Sau i Susqueda i arriba a planta mitjançant una galeria de 56 Km de longitud i un diàmetre d'uns 3 metres.
<b>OBRA DEBARREJA, REPARTIMENT I DECANTACIÓ</b>	A l'obra de barreja es dosifica el coagulant i després l'aigua cap als vuit decantadors de què disposa l'estació.
<b>FILTRACIÓ PER CARBÓ ACTIU</b>	La planta disposa de 48 filtres.
<b>EMMAGATZEMATGE DE L'AIGUA TRACTADA</b>	L'aigua s'emmagatzema en els dipòsits de planta, existeixen dos dipòsits de 119.352 m <sup>3</sup> cadascun i dos més de 159.480 m <sup>3</sup> cadascun.

A continuació es detallen les característiques tècniques de la ETAP del Ter:

CAPACITAT DE TRACTAMENT	
Capacitat de tractament de la ETAP	8 m <sup>3</sup> /s
Longitud galeria (entre el Pasteral i la ETAP)	56 Km
Diàmetre canonada	3 m (secció equivalent)
Longitud conducció (entre l'ETAP i l'estació distribuïdora de la Trinitat)	22,4 Km
Diàmetre canonada	3 m
DECANTACIÓ	
Número de decantadors	8 unitats
Tipus	Pulsator
Dimensions de cada decantador	36,75 x 36,50 m
Superfície total	10.731 m <sup>2</sup>
Alçària aigua	5 metres
Volum total de l'aigua	53.655 m <sup>3</sup>
Temps mitjà de retenció	111 minuts
Velocitat ascensional	2,68 m <sup>3</sup> /m <sup>2</sup> x hora
FILTRACIÓ	
Número de filtres	48 unitats
Dimensions de cada filtre	14,95 x 7,6 m
Gruix capa de carbó actiu	0,80 m
Superfície filtrant unitària	4.449 m <sup>2</sup>
Velocitat de filtració	7,5 m <sup>3</sup> /m <sup>2</sup> x hora
Capacitat màxima de filtració	9,6 m <sup>3</sup>
EMMAGATZEMATGE	
Número de dipòsits	4
Capacitat total	557.664 m <sup>3</sup>

Taula 3.- Característiques tècniques ETAP del Ter

### 2.1.3.- Transport, emmagatzematge i distribució

La xarxa d'abastament d'Argentona està formada per la xarxa d'aigua potable pel consum de boca i la xarxa d'aigua freàtica per el reg. La xarxa d'aigua potable (transport i distribució), consta de 8 pisos de pressió (6 de gravetat i 2 d'injecció amb grups) i 94,7 Km de canonades.

Els materials que conformen la xarxa d'abastament del municipi són els que es mostren a la següent taula:

Material	Diàmetre	Longitud (m)
Fibrociment	50	9.303
	60	200
	70	700
	80	180
	100	3.020
	125	248
	150	1.690
	200	1.400
	250	1.950
	300	200

	<b>Total</b>	<b>18.891</b>
	100	1.640
	110	780
	125	900
<b>Fossa dúctil</b>	150	12.940
	200	1.950
	250	150
	300	90
	<b>Total</b>	<b>18.450</b>
	32	1.200
	40	2.553
	50	3.285
<b>PE AD</b>	63	2.011
	75	15.875
	90	2.050
	110	22.802
	<b>Total</b>	<b>49.776</b>
	40	3.650
	63	1.440
<b>PVC</b>	90	400
	100	1.560
	180	200
	<b>Total</b>	<b>7.250</b>
	32	278
<b>FERRO</b>	50	70
	<b>Total</b>	<b>348</b>
	22	43
<b>Plom</b>	<b>Total</b>	<b>43</b>

*Taula 4.- Materials de la xarxa de distribució d'Argentona*

La xarxa de transport és el conjunt d'infraestructures que transporten l'aigua des del punt de subministrament en alta fins als elements de regulació dels quals parteixen les xarxes de distribució. Aquesta xarxa primària està formada per canonades, dipòsits de regulació i estacions de bombament.

El municipi s'abasta des de la canonada d'Aigües Ter Llobregat (ATL) provinent del dipòsit de Can Collet (cota 240), que subministra als dipòsits C-196 i C-164, situats a la zona del Rocar d'en Serra. Des d'aquests dos dipòsits s'abasta tot el municipi.

Des del dipòsit C-196, amb una capacitat de 2.000 m<sup>3</sup>, surt una primera canonada de transport que baixa dins a la Riera d'Argentona, on alimenta a través d'una connexió, al Polígon Industrial Nord i puja paral·lela a la riera, fins a una bifurcació a l'alçada de la Riera de Clarà. De la bifurcació anterior surt una primera canonada que puja per la Riera de Clarà per a abastar la zona de Can Ribosa i Can Raimí, i una segona canonada que abasta la urbanització de Les Ginesteres, a través de dos bombaments esglaonats que omplen els dipòsits de regulació C-250 (500 m<sup>3</sup> de capacitat) i C-310 (1.000 m<sup>3</sup> de capacitat). Del dipòsit C-196 surt una segona canonada cap al sud, que abasta els sectors de la Plana i el Dalipà.

Del dipòsit C-164 (6.000 m<sup>3</sup> de capacitat) surt una canonada de transport cap al sud, que rodeja el nucli urbà i es situa paral·lela a la riera d'Argentona, fins arribar a la zona d'El Cros. Aquesta canonada alimenta a través de connexions el nucli urbà, el dipòsit de regulació C-210 de Can Ferraters (120 m<sup>3</sup> de capacitat), Can Serra de Lledó, El Cros i el dipòsit de regulació de Madà (300 m<sup>3</sup> de capacitat).

La xarxa de distribució d'aigua del municipi disposa en l'actualitat d'un total de 6 dipòsits de regulació, amb un volum total de capacitat de 9.920 m<sup>3</sup>. Cadascun dels dipòsits alimenta a una xarxa de distribució a la qual dona pressió, volum de regulació i volum de reserva contra incendis. Tots els dipòsits disposen de comptadors a l'entrada i a la sortida. A la taula següent es presenten les característiques principals dels dipòsits.

Dipòsit	Cota solera (m)	Alçada (m)	Superfície (m)	Capacitat (m <sup>3</sup> )
Pedrera 2000 (C-196)	196	4.50	460	2.000
Ginesteres 500 (C-250)	250	3.25	160	500
Ginesteres 1.000 (C-310)	310	3.25	315	1.000
Can Ferraters (C-210)	210	3.00	40	120
Pedrera 6.000 (C-164)	164	5.50	1.130	6.000
Madà (C-105)	105	2.50	120	300
<b>Volum total d'emmagatzematge</b>				<b>9.920 m<sup>3</sup></b>

Taula 5.- Característiques dels dipòsits

A continuació es presenten les principals característiques dels dipòsits i dels pisos de pressió associats:

#### Dipòsit Pedrera 2.000 (C-196) (actualment en desús)

Dipòsit de 2.000 m<sup>3</sup> de capacitat, situat a cota 196, on descarrega la xarxa regional d'ATL. També pot ser alimentat des dels pous 2, 5, 6 i 7 situats a la riera (actualment inactius). Aquest dipòsit abasta les urbanitzacions situades a la part alta del nucli urbà (La Plana, Dalipà i Can Serra de Lladó) mitjançant un grup de pressió i les urbanitzacions situades al nord del terme municipal (Can Raimí, Can Ribosa, Can Cabot i Les Ginesteres). Les zones abastides directament des d'aquest dipòsit defineixen un pis de pressió a cota C-196. Aquest pis disposa de 3 connexions tancades per abastar el pis C-164 en cas de necessitat.

#### Dipòsit Ginesteres 500 (C-250)

Dipòsit de 500 m<sup>3</sup> de capacitat, situat a cota 250 que rep l'aigua del dipòsit C-196 a través de l'estació de bombament EB C-125, situada a la Riera d'Òrrius. També pot rebre aigua del Pou Mussol, situat al Torrentbó. Aquest dipòsit abasta les cotes més baixes de la urbanització de Les Ginesteres, les quals defineixen un pis de pressió a cota C-250. Aquest pis disposa d'una connexió tancada amb el pis C-310, a la zona del torrent.

#### Dipòsit Ginesteres 1.000 (C-310)

Dipòsit de 1.000 m<sup>3</sup> de capacitat, situat a cota 310 que rep l'aigua del dipòsit C-250 a través de l'estació de bombament EB C-250, annexa al dipòsit. Aquest dipòsit abasta les cotes més altes de

la urbanització de Les Ginesteres i la urbanització de Can Raimí Nord, les quals defineixen un pis de pressió a cota C-310.

#### Dipòsit Can Ferraters (C-210)

Dipòsit de 120 m<sup>3</sup> de capacitat, situat a cota 210 que rep l'aigua del dipòsit Pedrera 6.000 (C-164), a través de l'estació de bombament a cota 145 (EB C-145), situada al C. D'en Pau de la Font. Aquest dipòsit abasta les cotes més altes de la urbanització Can Ferraters i està dimensionat per abastar 2 hidrants durant 2 hores a raó de 500 l/min.

#### Dipòsit Pedrera 6.000 (C-164)

Dipòsit de 6.000 m<sup>3</sup> de capacitat, situat a cota 164 on descarrega la xarxa regional d'ATL. Aquest dipòsit abasta per gravetat la major part del nucli urbà i els sectors situats al sud del terme municipal (Can Ferraters, Can Serra de Lledó, Madà i El Cros). El seu pis disposa de 3 connexions per rebre l'aigua del dipòsit C-196 en cas de necessitat.

#### Dipòsit Madà (C-105)

Dipòsit de 300 m<sup>3</sup> de capacitat, situat a la cota 105 que s'alimenta d'una derivació de l'artèria que prové del dipòsit C-164. El dipòsit abasta el barri de Madà amb dos grups de pressió amb dues bombes de 30 m<sup>3</sup>/h cadascun, per la manca de desnivell del dipòsit respecte els consums. En cas d'incendi la disposició és 2+0, per a donar un cabal corresponent a un hidrant (60 m<sup>3</sup>/h).

Per a l'abastament de les zones més elevades del municipi on no és possible l'abastament per gravetat des dels dipòsits Pedrera 6.000 (C-164) i Pedrera 2.000 (C-196), existeixen un total de 3 estacions de bombament. Aquestes zones són a la urbanització de Les Ginesteres i a la part alta de Can Ferraters.

Estació de bombament	Cabal (m <sup>3</sup> /h)	Alçada (mca)	Potència (kW)	Dipòsit descàrrega
EB C-125	97 (2+0)	150	60	C-250
EB C-250	60 (2+0)	70	18	C-310
EB C-145	30 (1+1)	80	18	C-210
<b>Potència total instal·lada</b>				<b>96 kW</b>

*Taula 6.- Característiques dels bombaments*

A continuació es presenten les principals característiques de les estacions de bombament:

#### EB C-125

Aquesta estació de bombament eleva l'aigua de la xarxa del dipòsit C-196 cap al dipòsit C-250. La seva disposició és 2+0 amb dues bombes de 72 i 25 m<sup>3</sup>/h de capacitat. Aquesta estació disposa d'una cambra d'aspiració de 90 m<sup>3</sup> on es trenca càrrega.

Actualment la bomba de 72 m<sup>3</sup>/h (20 l/s) funciona contra una vàlvula parcialment tancada de manera que el seu cabal és de 48 m<sup>3</sup>/h (13 l/s).

#### EB C-145

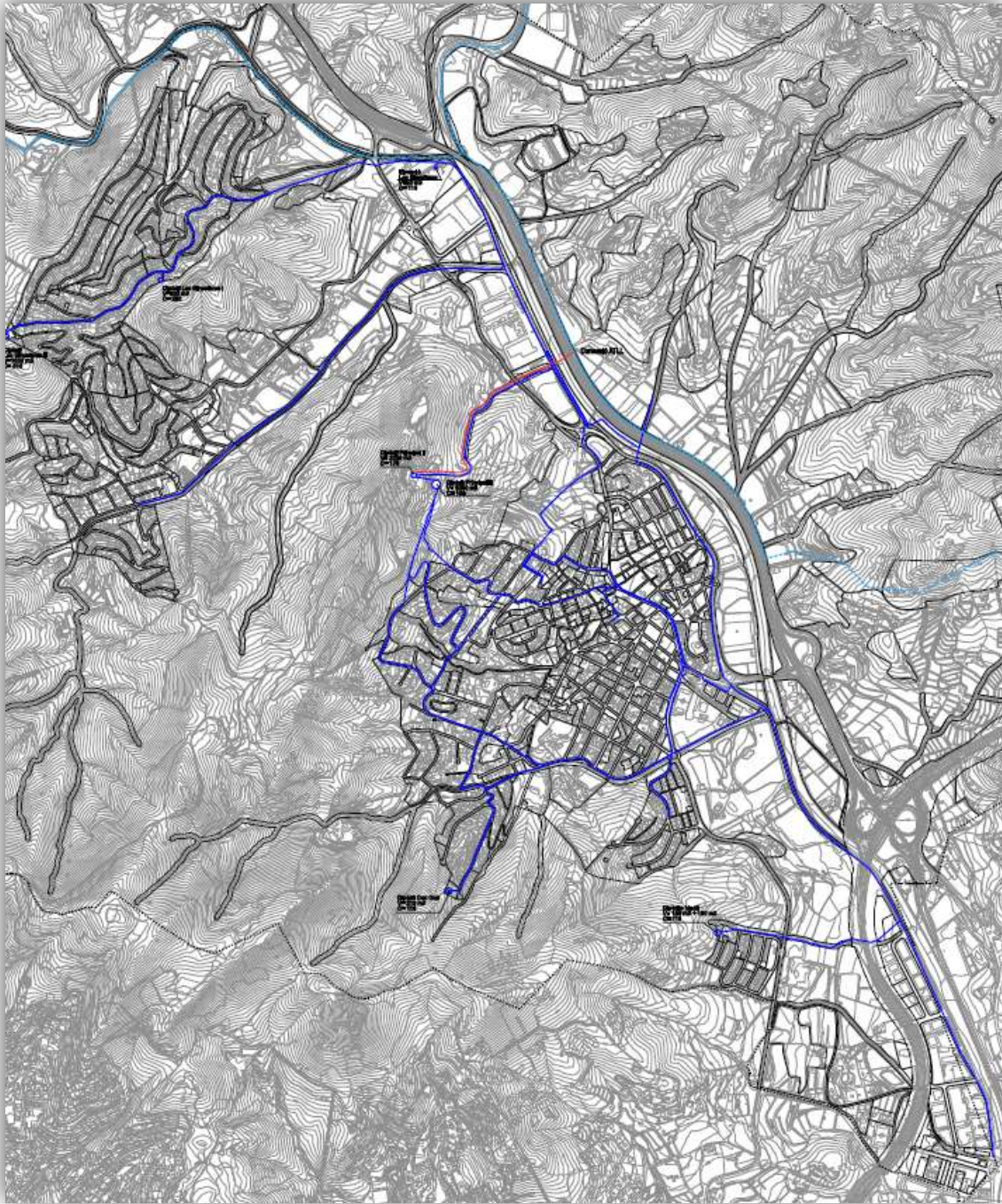
Estació de bombament en línia situada al C. D'en Pau de la Font, que eleva l'aigua de la xarxa de distribució del dipòsit C-164 fins el dipòsit de Can Ferraters (C-210). Està equipada amb 1+1

bombes amb una capacitat cadascuna de 30 m<sup>3</sup>/h. La instal·lació està preparada per posar en marxa les dues bombes (disposició 2+0), amb una capacitat conjunta de 60 m<sup>3</sup>/h en cas d'incendi.

#### EB C-250

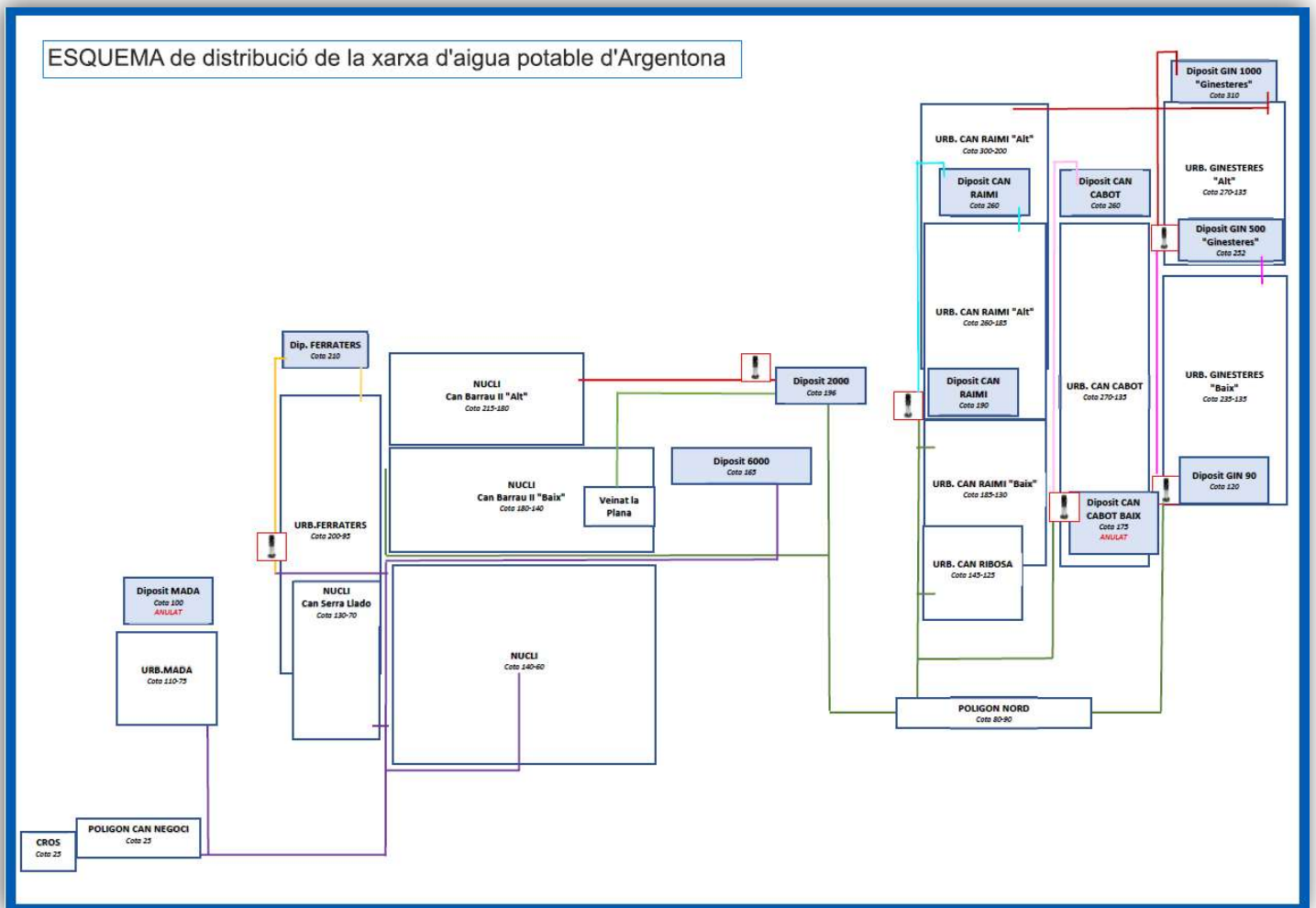
Estació de bombament que eleva l'aigua des del dipòsit C-250 cap al dipòsit C-310. La seva disposició és 2+0, amb dues bombes de 30 m<sup>3</sup>/h de capacitat.

A continuació es mostra plànol de la xarxa de distribució del municipi:



*Imatge 5.- Xarxa de distribució*

A continuació es mostra esquema de la xarxa de distribució del municipi:



Imatge 6.- Esquema de la xarxa

#### 2.1.4.-Sectorització

Disposar d'una xarxa de d'abastament sectoritzada permet obtenir una sèrie de beneficis importants per a la gestió del recurs hídric:

- Detecció de fugues i pèrdues a la xarxa.
- Millora del control i monitoreig.
- Optimització del manteniment.
- Òptima resposta davant avaries.
- Millor gestió dels recursos.
- Millor anàlisi i planificació.

Al següent esquema es pot observar els diferents sectors hidràulics del municipi, des del punt de lliurament de l'aigua en alta i fins als diferents nuclis, polígons i urbanitzacions del municipi. Cal destacar, però, que no es poden considerar sectors aïllats on és possible realitzar balanços hídrics, ja que actualment són sectors connectats.

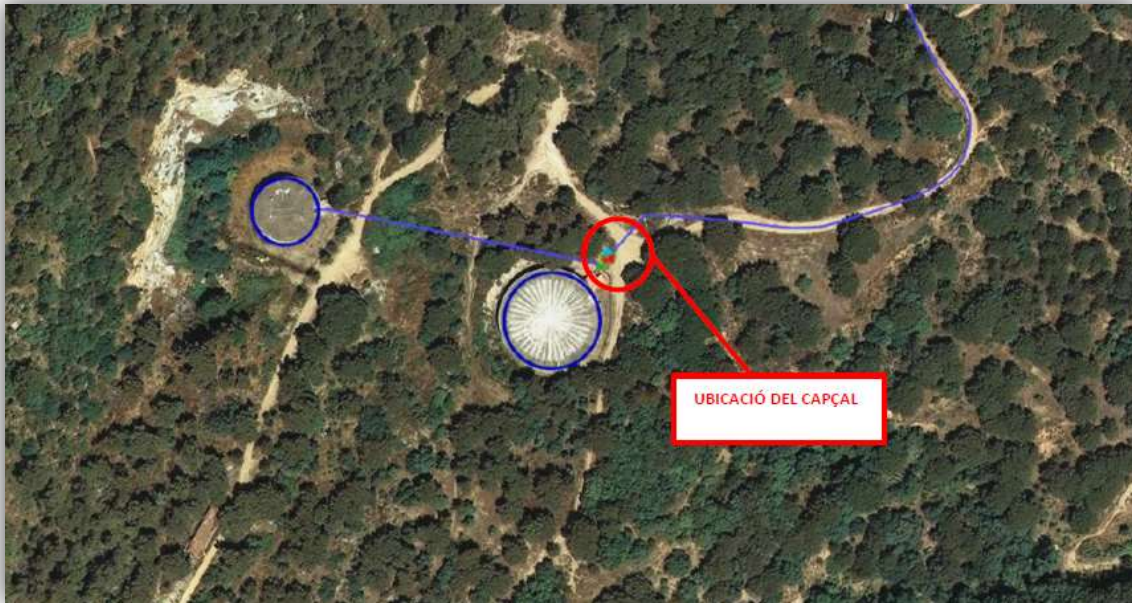


### 2.2.2.- Compres a tercers

La totalitat de l'aigua que es subministra al municipi d'Argentona prové de la xarxa en alta d'ATL. Les dades i els límits de la compra en alta s'especifiquen a la taula següent:

Municipi	Origen / captació	Gestió	Litres/segon	m <sup>3</sup> /any
Argentona	ATL	Municipal	41,8 l/s	1.318.468

El punt de lliurament de l'aigua procedent de la venda en alta és el que es mostra a continuació.



*Imatge 8.- Punt de compra de l'aigua en alta*

Ubicació:                      Latitud: 41º 33' 32,63" N  
    Longitud: 2º 23' 30,00" E

El punt de lliurament és a l'arqueta situada a l'entrada del dipòsit Rocar d'en Serra.

A la següent taula es mostren les característiques del cabalímetre que registra aquesta aigua:

<b>TAG Identificador</b>	N7FT00401
<b>Marca</b>	Krohne
<b>Tipus</b>	Electromagnètic
<b>Model</b>	AQUAFLUX F/6 IFC110
<b>Número de sèrie</b>	A0146479
<b>Diàmetre nominal</b>	DN250
<b>Rang de mesura</b>	0-800 m <sup>3</sup> /h
<b>Data instal·lació</b>	14/03/2024

*Taula 7.- Característiques cabalímetre compra aigua en alta*

El municipi s'abasta des de la canonada d'Aigües Ter Llobregat (ATL) provinent del dipòsit de Can Collet (cota 240), que subministra als dipòsits C-196 i C-164, situats a la zona del Rocar d'en Serra. Des d'aquests dos dipòsits s'abasta tot el municipi.

A continuació es descriuen les fonts de subministrament procedent de la compra d'aigua a tercers.

Xarxa regional d'abastament. La xarxa de distribució municipal rep l'aigua des del Ter, a través de la derivació municipal d'Argentona de la xarxa regional d'Aigües Ter Llobregat (ATL). Aquesta derivació municipal subministra l'aigua als dipòsits de Pedrera 2000 (C-196) i Pedrera 6000 (C-164) des dels quals s'abasta la xarxa de distribució local.

La xarxa regional d'ATL al Maresme consisteix en una xarxa ramificada que abasta tots els municipis del Maresme central i meridional i que té el seu origen en la Planta de Tractament del Ter, situada a Cardedeu.

La pressió d'aquesta xarxa ve donada pel nou dipòsit de Can Collet situat a cota 240 al qual s'eleva l'aigua des de la PTT a través de l'estació de bombament del Nou Maresme, amb una capacitat màxima de 1.200 l/s.

Aquesta xarxa consta d'un primer ramal  $\varnothing$  1200mm des de la PTT fins a Mataró. Al llarg d'aquest tram la canonada abasta mitjançant derivacions als municipis de Dosrius i Argentona per gravetat i Òrrius a través d'una estació de bombament. A partir de Mataró, la canonada es bifurca en un ramal de  $\varnothing$  80mm cap al sud que abasta els municipis de Cabrera de Mar, Vilassar de Mar, Vilassar de Dalt, Cabrils, Premià de Mar i Premià de Dalt, i un segon ramal de  $\varnothing$  750mm cap al nord per abastar els municipis de Sant Andreu de Llavaneras, Sant Vicenç de Montalt i Caldes d'Estrac.

### 2.2.3.- Descripció de les normes i protocols d'explotació

El municipi disposa d'un Reglament del Servei d'Abastament d'Aigua Potable, que té com a objecte la regulació del servei de subministrament d'aigua potable al terme municipal d'Argentona. Es regula la relació entre els abonats al servei i el propi servei, els aspectes tècnics, sanitaris i contractuals que afecten a l'activitat d'abastament d'aigua, així com també determinar les altres obligacions de cadascuna de les parts, sens perjudici de les atribucions que en aquesta matèria competeixen a la Generalitat de Catalunya i d'altres Administracions Públiques.

El reglament del servei es va publicar al Butlletí Oficial de la Província de Barcelona el dia 04 de maig de 1999. Posteriorment s'ha modificat en dues vegades, als anys 2008 i 2014. Es pot consultar al següent enllaç:

[https://cido.diba.cat/normativa\\_local/2849/reglament-del-servei-dabastament-daigua-potable-al-municipi](https://cido.diba.cat/normativa_local/2849/reglament-del-servei-dabastament-daigua-potable-al-municipi)

### 2.3.- QUANTIFICACIÓ DELS VOLUMS CAPTATS

A la taula següent es mostren els volums procedents de la compra d'aigua en alta per als anys 2020, 2021 i 2022.

	2020	2021	2022
Gener	88.270	90.055	120.630
Febrer	82.207	149.395	108.598
Març	79.828	98.640	110.940
Abril	73.952	99.532	95.542
Maig	88.315	108.728	107.220
Juny	81.169	124.920	112.920
Juliol	97.900	123.430	117.638
Agost	91.273	116.098	112.595
Setembre	82.636	117.817	109.006
Octubre	88.130	107.199	108.681
Novembre	88.817	108.008	105.955
Desembre	91.530	123.888	108.736
<b>TOTALS</b>	<b>1.034.027</b>	<b>1.367.710</b>	<b>1.318.461</b>

Taula 8.- Volums comprats en alta 2020, 2021 i 2022

La procedència de la totalitat de l'aigua abastida a la població és de la compra d'aigua a la xarxa d'ATL, d'acord al que es detalla a l'apartat 2.2.2 *Compres a tercers*.

## 3.- QUANTIFICACIÓ DE LA DEMANDA

### 3.1.- ESTRUCTURA DE LA DEMANDA PER USOS SECTORIALS

Al municipi d'Argentona els usos identificats es diferencien entre el domèstic, industrial, comercial, obres, dependències municipals i entitats socials. Les dades que s'especifiquen a les taules corresponen als anys 2020, 2021 i 2022, es basen en els volums mesurats i declarats.

Any 2020	1r tri	2n tri	3r tri	4rt tri
<b>Domèstic</b>	114.349	140.958	158.356	131.786
<b>Industrial</b>	30.206	20.134	21.524	25.722
<b>Comercial</b>	6.984	4.360	8.626	6.926
<b>Obres</b>	1.433	1.791	2.001	1.781
<b>Dependències Municipals</b>	3.399	1.267	4.721	4.535
<b>Entitats socials</b>	1.124	794	789	1.012
<b>Totals</b>	<b>157.495</b>	<b>169.304</b>	<b>196.017</b>	<b>171.762</b>

Any 2021	1r tri	2n tri	3r tri	4rt tri
<b>Domèstic</b>	125.607	133.109	166.350	126.303
<b>Industrial</b>	24.725	25.921	21.393	33.112
<b>Comercial</b>	5.681	7.281	9.581	8.123
<b>Obres</b>	1.570	1.551	2.088	1.904
<b>Dependències Municipals</b>	3.862	3.546	6.695	4.621

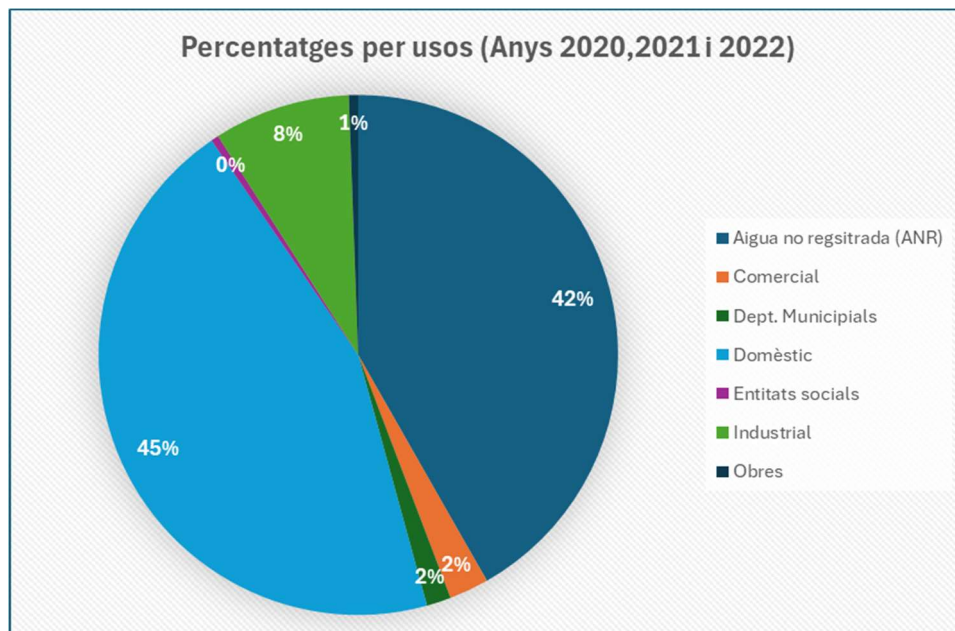
Entitats socials	1.475	1.479	1.941	1.817
<b>Totals</b>	<b>162.920</b>	<b>172.887</b>	<b>208.048</b>	<b>175.880</b>

Any 2022	1r tri	2n tri	3r tri	4rt tri
Domèstic	126.711	130.939	176.724	131.980
Industrial	29.280	29.461	20.613	33.996
Comercial	6.987	8.069	10.253	8.841
Obres	1.605	1.866	1.938	2.036
Dependències Municipals	4.987	4.526	10.276	4.069
Entitats socials	1.547	1.831	1.928	2.047
<b>Totals</b>	<b>171.117</b>	<b>176.692</b>	<b>221.732</b>	<b>182.969</b>

	Total dels usos
Any 2020	694.578
Any 2021	719.735
Any 2022	752.510

Taula 9.- Consums per usos anys 2020, 2021 i 2022

A la següent gràfica es pot veure el percentatge d'aigua subministrada per als diferents usos dels anys 2020, 2021 i 2022. Es pot comprovar com l'ús domèstic és el que té un major pes en l'aigua registrada. A la gràfica s'inclou també l'Aigua No Registrada, que té un pes molt gran sobre el total de l'aigua subministrada al municipi.



Imatge 9.- Percentatge d'usos en el consum d'aigua

### 3.2.- ESTIMACIÓ DE LES PÈRDUES I DEL RENDIMENT DE LA XARXA

A la taula següent es mostren les dades de rendiment de la xarxa dels anys 2020, 2021 i 2022. La mitjana de rendiment de la xarxa de distribució d'aigua per als anys analitzats és del 59%, per tant hi ha un marge de millora important.

	ANY 2020			ANY 2021		
	CAPTATS	LLIURATS	%	CAPTATS	LLIURATS	%
Trimestre 1	250.305	157.495	62,9%	338.090	162.920	48,2%
Trimestre 2	243.436	169.304	69,5%	333.180	172.887	51,9%
Trimestre 3	271.809	196.017	72,1%	357.345	208.048	58,2%
Trimestre 4	268.477	171.762	63,9%	339.095	175.880	51,8%
<b>TOTAL ANY</b>	<b>1.034.027</b>	<b>694.578</b>	<b>67,1%</b>	<b>1.367.710</b>	<b>719.735</b>	<b>52,6%</b>

	ANY 2022		
	CAPTATS	LLIURATS	%
Trimestre 1	340.168	171.117	50,3%
Trimestre 2	315.682	176.692	55,9%
Trimestre 3	339.239	221.732	65,3%
Trimestre 4	323.372	182.969	56,6%
<b>TOTAL ANY</b>	<b>1.318.461</b>	<b>752.510</b>	<b>57,1%</b>

Taula 10.- Pèrdues a la xarxa anys 2020, 2021 i 2022

L'impacte de l'aigua no registrada en les dotacions l/hab/dia és molt gran. Per aquest motiu s'han definit mesures per a millorar l'índex de rendiment de la xarxa de distribució. Entre d'altres s'han considerat les següents:

- Renovació del parc de comptadors. Canvi massiu del parc de comptadors més antics.
- Renovació dels trams de la xarxa de distribució més problemàtics i amb un deteriorament més gran.
- Campanyes periòdiques de recerca de fuites. Reparació de les fuites.
- Manteniment preventiu de les infraestructures.
- Sectorització de la xarxa de distribució.

### 3.3.- IDENTIFICACIÓ I VALORACIÓ D'USOS I USUARIS ESPECIALS

A continuació s'identifiquen aquells abonats singulars, que desenvolupen una activitat d'interès públic, i que són especialment sensibles al fet de no disposar d'aigua de forma continuada.

A la següent taula es mostra el detall d'aquests usuaris, amb el volum d'aigua consumit l'any 2022.

CATEGORIA	NOM	VOLUM CONSUMIT ANY 2022 (m <sup>3</sup> )
Centre atenció primària	CAP Argentona	126
Centre atenció primària	Consultori mèdic del veïnat del Cros	17
Hospitals i clíniques	ITA Clínic BSN, SL	6.244
Educació	Escola bressol el Bosquet	561

Educació	Escola de les Fonts	3.160
Educació	Escola d'Argentona	1.418
Educació	Escola Bernat de Riudemia	587
Educació	Escola Sant Miquel del Cros	1.046
Educació	Escola bressol Cargol Treu Banyà	
Educació	Escola Taller del Cros	381
Residència gent gran	Residència La Nostra Llar Santa Anna	2.666
Residència gent gran	Residència Bonavista	786
Residència gent gran	Residència Santa Berta	890
Residència gent gran	Residència Llar d'Argentona	838
<b>TOTAL</b>		<b>18.720</b>

Taula 11.- Usuaris especials

Per a l'any 2022, el volum total consumit a la xarxa de distribució va ser de 752.510 m<sup>3</sup>, i el consum total dels usuaris especials identificats suma un total de 18.720 m<sup>3</sup>, que representa un **2,49%** del volum total del període.

Serà a les accions preparatòries dels escenaris de sequera quan s'analitzi cas per cas les seves capacitats de reserva pròpia d'aigua per fer front a possibles restriccions i la seva criticitat envers el consum d'aigua. En cas de necessitat, es preveu poder disposar d'un servei de cubes que pugui abastir als usuaris sensibles que disposin de dipòsit, per tal de mantenir la continuïtat del servei.

## 4.- ESTABLIMENT DE LES DOTACIONS I VOLUMS A LLIURAR

### 4.1.- DETERMINACIÓ DE LA POBLACIÓ DE CàLCUL

La població equivalent, segons l'Annex 3 del PES *Població a considerar en el càlcul dels volums màxims subministrables en situació de sequera hidrològica*, és la següent:

Gen	Feb	Mar	Abr	Mai	Jun	Jul	Ago	Set	Oct	Nov	Des	Eq
11.952	12.123	12.253	12.853	13.514	13.907	14.341	14.620	13.934	13.024	12.109	12.017	13.054

### 4.2.- CàLCUL DE LES DOTACIONS EN SITUACIÓ DE NORMALITAT

A partir del volum subministrat a la xarxa per a l'any 2022, es calcula quina és la dotació en litres/habitant/dia per al municipi d'Argentona.

Mes	Volum subministrat m <sup>3</sup>	Dotació (l/h/d)	Població equivalent
Gener	120.630	326	11.952
Febrer	108.598	320	12.123
Març	110.940	292	12.253
Abril	95.542	248	12.853
Maig	107.220	256	13.514
Juny	112.920	271	13.907
Juliol	117.638	265	14.341
Agost	112.595	248	14.620
Setembre	109.006	261	13.934
Octubre	108.681	269	13.024
Novembre	105.955	292	12.109

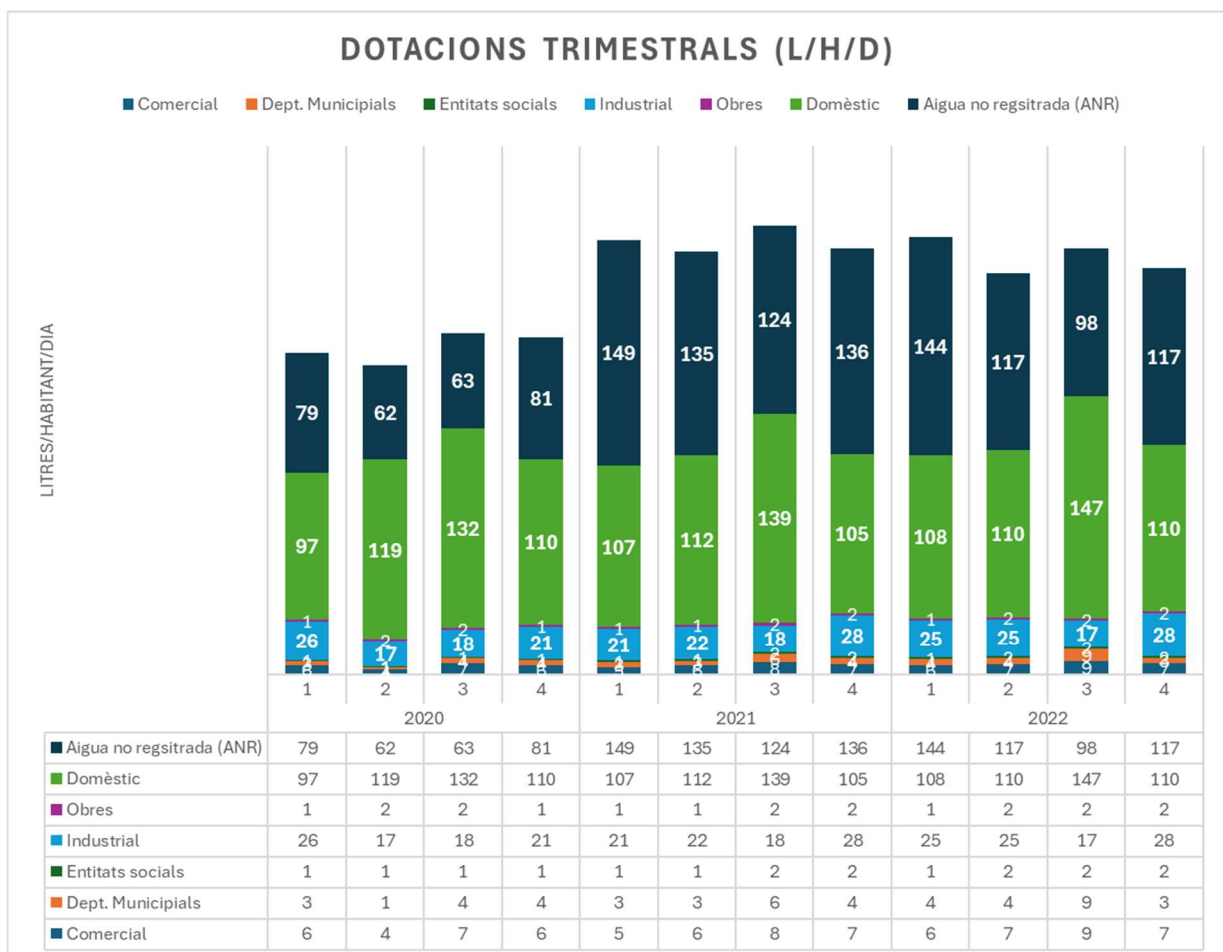
Desembre	108.736	292	12.017
<b>Total</b>	<b>1.318.461</b>	<b>277</b>	<b>13.054</b>

Taula 12.- Dotacions en normalitat

Per al càlcul de la dotació s'ha utilitzat el valor de la població equivalent a Argentona, per a cada un dels mesos, així com els 13.054 habitants per al total de l'any.

Els valors de la taula són els volums subministrats a la xarxa: suma de comptadors domiciliaris + volum d'aigua subministrada i no registrada.

Com es pot observar a la taula següent, la dotació equivalent a l'Aigua No Registrada a la xarxa té un pes molt important respecte a la dotació global.



Imatge 10.- Dotacions trimestrals segons usos

#### 4.3.- CÀLCUL DE LES DOTACIONS A CADA ESCENARI DE SEQUERA

En base a les dotacions esmentades a l'apartat anterior, corresponents a un estat de normalitat, es mostra el grau d'acompliment si s'aplica la limitació de consums d'aigua per a l'abastament de la població.

Any 2022	Dotació (l/h/d)	ESCENARIS ESTABLERTS (litre/habitant/dia)				
		ALERTA	EXCEPCIONALITAT	EMERGÈNCIA I	EMERGÈNCIA II	EMERGÈNCIA III
Gener	326	250	230	200	180	160
Febrer	320	250	230	200	180	160
Març	292	250	230	200	180	160
Abril	248	250	230	200	180	160
Maig	256	250	230	200	180	160
Juny	271	250	230	200	180	160
Juliol	265	250	230	200	180	160
Agost	248	250	230	200	180	160
Setembre	261	250	230	200	180	160
Octubre	269	250	230	200	180	160
Novembre	292	250	230	200	180	160
Desembre	292	250	230	200	180	160

Taula 13.- Dotacions per cada escenari de sequera

El grau d'acompliment es va reduint a mesura que s'endureixen els escenaris establerts. Les reduccions previstes al PES són d'obligat compliment i contempen disminucions de consums en diferents sectors econòmics:

Tipus d'ús	Alerta	Excepcionalitat	Emergència
Reg agrícola	25%	40%	80%
Usos ramaders	10%	30%	50%
Usos industrials	5%	15%	25%
Usos recreatius que impliquin el reg	30%	50%	Prohibit
Altres usos recreatius	5%	15%	25%

Taula 14.- Restriccions en el consum d'aigua per cada escenari

## 5.- DESCRIPCIÓ I AVALUACIÓ DE L'IMPACTE DE LES MESURES A APLICAR

En els següents apartats es descriuen les mesures a aplicar en cada un dels escenaris de sequera, amb l'objectiu d'assolir les limitacions de consums globals d'aigua fixades per l'abastament de la població i garantir el compliment de les limitacions específiques.



La descripció de cadascuna de les mesures inclou els següents aspectes:

- Codificació de la mesura.
- Descripció de la mesura.
- Tipologia de la mesura.
  - Mesures preventives i preparatòries.
  - Mesures administratives i de gestió.
  - Mesures d'organització i control.
  - Mesures estructurals.
  - Mesures relacionades amb la demanda.
- Responsable de l'execució i vigilància de la mesura.
- Mitjans humans i materials destinats a la seva aplicació.
- Quantificació de l'impacte de la mesura en m<sup>3</sup>/dia.
- Descripció d'altres possibles impactes derivats de l'aplicació de la mesura.
- Indicadors per al seguiment de l'acompliment.

### 5.1.- MESURES EN SITUACIÓ DE NORMALITAT I PRE-ALERTA

En situació de normalitat i pre alerta es desenvolupen un seguit d'accions i mesures per tal de mantenir i reduir la dotació mitjana actual al municipi:

CODI	PRE-01
Tipologia de la mesura	Administrativa i de gestió
Descripció de la mesura	<b>Creació del Comitè tècnic de sequera per al seguiment del Pla d'emergència en situacions de sequera.</b> Periodicitat de les reunions: <b>Semestral</b>
Responsables	Membres del Comitè tècnic de sequera ( <i>consultar apartat 6</i> )
Mitjans humans i materials destinats	Membres del Comitè tècnic de sequera
Impacte de la mesura	<b>0 m<sup>3</sup>/dia</b>
Altres possibles impactes	-
Indicadors de seguiment	Actes de reunió del Comitè

<b>CODI</b>	<b>PRE-02</b>
<b>Tipologia de la mesura</b>	Preventiva i preparatòria
<b>Descripció de la mesura</b>	<b>Informació i conscienciació als abonats sobre bones pràctiques en el consum d'aigua.</b> Definir l'estratègia per a la realització de campanyes de conscienciació de bones pràctiques i estalvi d'aigua a través de les xarxes socials i bans publicitaris, en els que s'informi del límit màxim que es pot consumir per les activitats diàries dels usuaris i promoció de mesures d'estalvi d'aigua.
<b>Responsables</b>	Ajuntament d'Argentona Aigües d'Argentona
<b>Mitjans humans i materials destinats</b>	Personal departament comunicació Ajuntament d'Argentona Personal atenció al client d'Aigües d'Argentona
<b>Impacte de la mesura</b>	Es considera que els impactes en la reducció dels consums seran efectius en les fases d'Alerta, Excepcionalitat i Emergència. En les mesures ALE-11, EXC-11 i EME-I-11, EME-II-01 i EME-III-01 es detallen els estalvis en m <sup>3</sup> . Per tant, en la fase de normalitat i pre alerta no s'imputen reduccions de consums, <b>0 m<sup>3</sup>/dia</b> .
<b>Altres possibles impactes</b>	Millora de la imatge
<b>Indicadors de seguiment</b>	Indicadors de comunicació (xarxes socials, publicacions, visites a la web, etc.).

<b>CODI</b>	<b>PRE-03</b>
<b>Tipologia de la mesura</b>	Estructural
<b>Descripció de la mesura</b>	<p><b>Reducció de l'aigua no registrada a la xarxa de distribució.</b> Per intentar reduir el percentatge d'aigua no registrada de la xarxa de distribució es realitzen les següents tasques:</p> <ul style="list-style-type: none"> <li>• Campanya de recerca de fuites a la xarxa, destinant els recursos necessaris (equips per a la detecció de fugues i formació del personal operari).</li> <li>• Monitorització dels consums dels usuaris.</li> <li>• Sectorització de la xarxa.</li> <li>• Implantació de la Tele lectura.</li> </ul>
<b>Responsables</b>	Aigües d'Argentona
<b>Mitjans humans i materials destinats</b>	Recursos propis Aigües d'Argentona (personal tècnic i operari, equipament per a la recerca de fuites a la xarxa). Equipament per a la recerca de fuites (correladors, hidròfons, etc.). Empreses externes especialitzades en la detecció de fuites.
<b>Impacte de la mesura</b>	El percentatge d'ANR pot augmentar si no es fan mesures de control de manera preventiva. En les mesures definides per a cada un dels estats de sequera (ALE-03, EXC-03, EME-I-03, EME-II-02 i EME-III-02) es detalla la previsió d'impacte d'estalvi d'aigua que pot tenir cada mesura. Tot i que en estat de normalitat i pre alerta també es realitzen tasques per a la reducció de l'ANR a la xarxa, els possibles estalvis no s'han imputat, per tant, <b>0 m<sup>3</sup>/dia</b> .
<b>Altres possibles impactes</b>	Reposició de canonada i d'altres elements hidràulics en estat no òptim.
<b>Indicadors de seguiment</b>	Dades procedents dels loggers acústics. Seguiment diari de l'entorn SCADA.

<b>CODI</b>	<b>PRE-04</b>
<b>Tipologia de la mesura</b>	Estructural
<b>Descripció de la mesura</b>	<b>Realitzar la neteja de carrers utilitzant aigua no potable.</b> La neteja dels carrers dels municipis es realitzarà amb aigua no procedent de la xarxa d'abastament d'aigua potable.
<b>Responsables</b>	Ajuntament d'Argentona
<b>Mitjans humans i materials destinats</b>	Empresa externa contractada per la neteja dels carrers.
<b>Impacte de la mesura</b>	<b>0 m<sup>3</sup>/dia.</b>
<b>Altres possibles impactes</b>	-
<b>Indicadors de seguiment</b>	-

## 5.2.- MESURES EN SITUACIÓ D'ALERTA

En situació d'alerta, els volums lliurats per a l'abastament d'aigua a la població no poden superar una dotació màxima equivalent de **250 litres per habitant i dia**, incloent les fraccions servides des dels recursos propis municipals.

L'ús de l'aigua per a l'abastament a la població resta sotmès a les limitacions següents, que apliquen a tots els orígens excepte quan s'indica el contrari i per al compliment de les quals ha de vetllar l'Administració competent en la gestió del servei d'abastament domiciliari.

<b>CODI</b>	<b>ALE-01</b>
<b>Tipologia de la mesura</b>	Administrativa i de gestió
<b>Descripció de la mesura</b>	Reunions del <b>Comitè tècnic de sequera</b> per al seguiment del Pla d'emergència en situacions de sequera. Periodicitat de les reunions: <b>Mensual</b>
<b>Responsables</b>	Membres del Comitè tècnic de sequera
<b>Mitjans humans i materials destinats</b>	Membres del Comitè tècnic de sequera
<b>Impacte de la mesura</b>	<b>0 m<sup>3</sup>/dia</b>
<b>Altres possibles impactes</b>	-
<b>Indicadors de seguiment</b>	Actes de reunió del Comitè

<b>CODI</b>	<b>ALE-02</b>
<b>Tipologia de la mesura</b>	Relacionada amb la demanda
<b>Descripció de la mesura</b>	<b>Informació als usuaris industrials de la limitació de consum d'un 5%.</b> Control mensual del consum. El consum normal és la mitjana dels tres últims anys de normalitat productiva de l'activitat. El càlcul de la reducció es basa en la mitjana del mateix període dels tres últims anys de normalitat (2020-2021-2022).
<b>Responsables</b>	Ajuntament d'Argentona Aigües d'Argentona
<b>Mitjans humans i materials destinats</b>	Personal d'Aigües d'Argentona Mitjans de comunicació (premsa, web Ajuntament, XXSS, etc.).
<b>Impacte de la mesura</b>	El consum dels usos industrials dels anys 2020, 2021 i 2022 va ser de 316.087 m <sup>3</sup> . Per tant, una reducció del 5% suposa un estalvi de <b>14 m<sup>3</sup>/dia</b> .
<b>Altres possibles impactes</b>	Possibles queixes per part dels usuaris d'ús industrial.
<b>Indicadors de seguiment</b>	Control consums dels usos industrials

<b>CODI</b>	<b>ALE-03</b>
<b>Tipologia de la mesura</b>	Estructural
<b>Descripció de la mesura</b>	<p><b>Reducció de l'aigua no registrada a la xarxa de distribució.</b> Per intentar reduir el percentatge d'aigua no registrada de la xarxa de distribució es realitzen les següents tasques:</p> <ul style="list-style-type: none"> <li>• Campanya de recerca de fuites a la xarxa, destinant els recursos necessaris (equips per a la detecció de fugues i formació del personal operari).</li> <li>• Monitorització dels consums dels usuaris.</li> <li>• Sectorització de la xarxa.</li> <li>• Implantació de la Tele lectura.</li> </ul>
<b>Responsables</b>	Aigües d'Argentona
<b>Mitjans humans i materials destinats</b>	Recursos propis Aigües d'Argentona (personal tècnic i operari, equipament per a la recerca de fuites a la xarxa). Equipament per a la recerca de fuites (correladors, hidròfons, etc.). Empreses externes especialitzades en la detecció de fuites.
<b>Impacte de la mesura</b>	El resultat de les diferents actuacions ha de permetre reduir el percentatge d'ANR fins al 36%, amb un impacte de la mesura de <b>250 m<sup>3</sup>/dia</b> .
<b>Altres possibles impactes</b>	Reposició de canonada i d'altres elements hidràulics en estat no òptim.
<b>Indicadors de seguiment</b>	Dades procedents dels loggers acústics. Seguiment diari de l'entorn SCADA.

<b>CODI</b>	<b>ALE-04</b>
<b>Tipologia de la mesura</b>	Relacionada amb la demanda
<b>Descripció de la mesura</b>	<b>Eliminació de pols i matèria en suspensió a l'aire.</b> Es prohibeix la utilització d'aigua per a l'eliminació de pols i matèria en suspensió a l'aire.
<b>Responsables</b>	Ajuntament d'Argentona
<b>Mitjans humans i materials destinats</b>	Mitjans propis de l'Ajuntament, brigada municipal. Mitjans de comunicació (premsa, web Ajuntament, XXSS, etc.).
<b>Impacte de la mesura</b>	El criteri utilitzat és el de considerar als usos "obres" per al càlcul de l'impacte de la mesura. Per als anys 2020, 2021 i 2022, el consum d'aquests usos va se de 21.564 m <sup>3</sup> . Es considera que hi podria haver un estalvi d'un 10%, la qual cosa suposa una reducció de <b>2 m<sup>3</sup>/dia</b> .
<b>Altres possibles impactes</b>	-
<b>Indicadors de seguiment</b>	Evolució del consum dels abonats de l'ús "Obres".

<b>CODI</b>	<b>ALE-05</b>
<b>Tipologia de la mesura</b>	Relacionada amb la demanda
<b>Descripció de la mesura</b>	<p><b>Reg de jardins i zones verdes.</b> El reg de jardins i zones verdes, tant de caràcter públic com particular, s'ha de fer només en l'horari de menys insolació (de 20h a 8h). La dotació per a reg ha de ser la mínima indispensable i s'ha d'adaptar en tot moment a les condicions de temperatura i humitat. Cal evitar el reg durant moments de pluja, ja sigui utilitzant sensors automàtics o mitjançant altres formes de supervisió del reg. En qualsevol cas, no es pot superar una dotació de 450 m<sup>3</sup>/ha/mes.</p> <p>En aquesta fase d'Alerta, es proposa una reducció del consum per a aquests usos del 30% respecte al volum consumit de referència (veure apartat impacte de la mesura). Es proporcionarà informació als vilatans per tal que es redueixi el consum destinat al reg de jardins.</p>
<b>Responsables</b>	Ajuntament d'Argentona Aigües d'Argentona
<b>Mitjans humans i materials destinats</b>	Mitjans propis de l'Ajuntament i d'Aigües d'Argentona. Mitjans de comunicació (premsa, web, XXSS, etc.).
<b>Impacte de la mesura</b>	El reg de les zones verdes de titularitat municipal es fa amb aigua no procedent de la xarxa de distribució d'aigua potable. Pel que fa al reg dels jardins de titularitat privada, s'han identificat 3.172 habitatges unifamiliars al municipi. EL criteri utilitzat ha estat comprovar els consums dels habitatges unifamiliars sense piscina i comparar-los amb els habitatges plurifamiliars sense piscina, essent aquesta diferència de 12 m <sup>3</sup> /any entre els dos tipus de habitatges. Es proposa una reducció del 30% respecte al consum total previst, la qual cosa significa un impacte de <b>31 m<sup>3</sup>/dia</b> .
<b>Altres possibles impactes</b>	-
<b>Indicadors de seguiment</b>	Eines d'anàlisis dels patrons de consum

<b>CODI</b>	<b>ALE-06</b>
<b>Tipologia de la mesura</b>	Relacionada amb la demanda
<b>Descripció de la mesura</b>	<b>Neteja de carrers, paviments, façanes i similars.</b> Es prohibeix als particulars la neteja de carrers, paviments, façanes i similars utilitzant mànegues d'aigua o altres sistemes que utilitzin una làmina d'aigua per arrossegar la brutícia. La prohibició no inclou la neteja amb pal de fregar, amb galleda i esponja o amb sistemes de neteja d'alta pressió. Els serveis municipals han de fer la neteja amb la mínima despesa d'aigua indispensable i utilitzant aigua no procedent de la xarxa d'abastament d'aigua potable.
<b>Responsables</b>	Ajuntament d'Argentona
<b>Mitjans humans i materials destinats</b>	Mitjans propis de l'Ajuntament. Mitjans de comunicació (premsa, web Ajuntament, XXSS, etc.).
<b>Impacte de la mesura</b>	Per a la neteja de paviments, façanes i similars, s'ha estimat un consum aproximat de <b>1 m<sup>3</sup>/dia</b> .
<b>Altres possibles impactes</b>	-
<b>Indicadors de seguiment</b>	Consum dels comptadors municipals / domèstics

<b>CODI</b>	<b>ALE-07</b>
<b>Tipologia de la mesura</b>	Relacionada amb la demanda
<b>Descripció de la mesura</b>	<p><b>Ompliment de piscines.</b> La utilització d'aigua per l'ompliment de piscines queda limitada als casos següents:</p> <ul style="list-style-type: none"> <li>• El reompliment parcial de piscines que disposin d'un sistema de recirculació de l'aigua, en les quantitats indispensables per reposar les pèrdues d'aigua per evaporació i neteja de filtres i per garantir la qualitat sanitària de l'aigua.</li> <li>• El reompliment de la piscina pública si és declarada refugi climàtic.</li> <li>• El primer ompliment de piscines de nova construcció o l'ompliment que respongui a obres de rehabilitació de la piscina o de modificació del vas.</li> <li>• En centres educatius, l'ompliment complet o parcial de piscines desmuntables de capacitat inferior a 500 litres destinades al bany d'infants.</li> <li>• L'ompliment i el reompliment de les piscines de les instal·lacions juvenils inscrites en el Registre d'Instal·lacions Juvenils de la Direcció General de la Joventut.</li> <li>• L'ompliment i el reompliment de les piscines d'ús terapèutic ubicades en hospitals i centres d'educació especial.</li> <li>• L'ompliment i el reompliment de les piscines destinades al bany de persones, que disposen d'una avaluació del grau de discapacitat en la qual consta que pateixen alteracions de la conducta.</li> </ul> <p>Aquestes limitacions no s'apliquen a les piscines d'aigua de mar que s'omplin i es buidin sense connexió a les xarxes d'abastament i de sanejament públiques.</p>
<b>Responsables</b>	Ajuntament d'Argentona Aigües d'Argentona
<b>Mitjans humans i materials destinats</b>	Mitjans propis de l'Ajuntament i d'Aigües d'Argentona Mitjans de comunicació (premsa, web Ajuntament, XXSS, etc.)
<b>Impacte de la mesura</b>	Argentona té 836 piscines identificades per cadastre. S'han calculat les superfícies de les piscines per cadastre i s'ha estimat una alçada de 1.5 m, amb un volum estimat de 42.656 m <sup>3</sup> totals. S'ha considerat que serà necessari la meitat d'aquest volum per el reompliment de les piscines, que resulta en 58 m <sup>3</sup> /dia. Es considera un possible estalvi del 50% d'aquest consum, és a dir <b>29 m<sup>3</sup>/dia</b> .
<b>Altres possibles impactes</b>	-
<b>Indicadors de seguiment</b>	Control dels consums dels usuaris identificats amb piscina (836 piscines al municipi).

<b>CODI</b>	<b>ALE-08</b>
<b>Tipologia de la mesura</b>	Relacionada amb la demanda
<b>Descripció de la mesura</b>	<b>Fons ornamentals, llacs artificials i altres elements d'ús estètic de l'aigua.</b> Prohibició de l'ompliment total o parcial de fons ornamentals, llacs artificials i altres elements d'ús estètic de l'aigua. Com a excepció, en llacs artificials que facin de suport vital de vida aquàtica es permet el mínim ús de l'aigua imprescindible per mantenir-la. En qualsevol cas, s'ha d'estudiar i, si és viable, s'ha de realitzar el trasllat i/o la concentració de la vida aquàtica afectada a un entorn que n'asseguri la màxima supervivència amb el mínim consum d'aigua.
<b>Responsables</b>	Ajuntament d'Argentona Aigües d'Argentona
<b>Mitjans humans i materials destinats</b>	Ajuntament d'Argentona, brigada municipal. Operaris xarxa d'Aigües d'Argentona.
<b>Impacte de la mesura</b>	Al municipi no es disposa de fons ornamentals, llacs artificials i altres elements d'ús estètic de l'aigua, amb l'excepció del punt de servei situat a la Plaça Ntra. Sra. De Montserrat. Aquest, per a l'any 2022 va suposar un consum de 1.286 m <sup>3</sup> /any, per la qual cosa l'aplicació de la mesura suposarà un impacte sobre el volum subministrat de <b>3 m<sup>3</sup>/dia</b> .
<b>Altres possibles impactes</b>	-
<b>Indicadors de seguiment</b>	Consum dels comptadors municipals destinats a les fons.

<b>CODI</b>	<b>ALE-09</b>
<b>Tipologia de la mesura</b>	Relacionada amb la demanda
<b>Descripció de la mesura</b>	<p><b>Neteja de vehicles.</b> La neteja de qualsevol tipus de vehicles queda limitada als casos següents:</p> <ul style="list-style-type: none"> <li>• Neteja en establiments comercials dedicats a aquesta activitat que compten amb sistemes de recirculació de l'aigua.</li> <li>• Fora dels establiments comercials, es permet únicament la neteja dels vidres, miralls, retrovisors, llums i plaques de matrícula mitjançant l'ús d'esponja i galleda.</li> <li>• També es permet la neteja de vehicles fora d'establiments comercials si és necessari per a mantenir la seguretat i salut de les persones i dels animals. Dintre d'aquesta categoria s'inclouen els vehicles de transport de menjar, transport d'animals (vius o morts), ambulàncies, vehicles mèdics i transport de medicaments, així com els vehicles de transport de residus. En qualsevol cas, la neteja es farà amb la mínima utilització d'aigua possible.</li> </ul>
<b>Responsables</b>	Ajuntament d'Argentona
<b>Mitjans humans i materials destinats</b>	Mitjans propis de l'Ajuntament. Mitjans de comunicació (premsa, web Ajuntament, XXSS, etc.).
<b>Impacte de la mesura</b>	El criteri utilitzat ha estat identificar els habitatges unifamiliars del municipi, un total de 3.172 habitatges, ja que s'ha considerat que són els que disposen de mitjans per a rentar els vehicles. S'ha considerat un consum de 0,5 m <sup>3</sup> /neteja i 1 neteja/trimestre/habitatge. Per tant, es considera un possible estalvi del 25% del total de consum (17 m <sup>3</sup> /dia), és a dir <b>4 m<sup>3</sup>/dia</b> .
<b>Altres possibles impactes</b>	Previsible augment del consum d'aigua en el rentador de la benzinera.
<b>Indicadors de seguiment</b>	Control del consum d'aigua, tant en la benzinera, com en els abonats identificats amb habitatges unifamiliars.

<b>CODI</b>	<b>ALE-10</b>
<b>Tipologia de la mesura</b>	Relacionada amb la demanda
<b>Descripció de la mesura</b>	<b>Ús d'aigua en granges.</b> L'ús en granges d'aigua procedent de la xarxa d'abastament d'aigua potable queda limitat a les quantitats necessàries per a l'abeurament i neteja dels animals, així com per a la neteja del recinte. Per a aquest darrer ús cal utilitzar només les quantitats imprescindibles per mantenir les condicions sanitàries i només en cas que no es disposi d'una font alternativa i exclusivament mitjançant sistemes de neteja a pressió o d'altres d'una eficàcia equivalent.
<b>Responsables</b>	Ajuntament d'Argentona Aigües d'Argentona
<b>Mitjans humans i materials destinats</b>	Mitjans propis de l'Ajuntament i d'Aigües d'Argentona. Mitjans de comunicació (premsa, web, XXSS, etc.).
<b>Impacte de la mesura</b>	Les granges del municipi no utilitzen l'aigua procedent de la xarxa de distribució d'aigua potable, ja que disposen de fonts pròpies. Per tant, l'impacte serà de <b>0 m<sup>3</sup>/dia</b> .
<b>Altres possibles impactes</b>	-
<b>Indicadors de seguiment</b>	-

<b>CODI</b>	<b>ALE-11</b>
<b>Tipologia de la mesura</b>	Relacionada amb la demanda
<b>Descripció de la mesura</b>	<p>Establiment <b>mecanismes de comunicació</b> oficial cap a la població i els usuaris per a comunicar l'estat de sequera i mesures a aplicar. Campanyes de conscienciació social, informatives, de bones pràctiques i estalvi d'aigua amb caràcter informatiu i pedagògic.</p> <ul style="list-style-type: none"> <li>• Habilitació d'un espai permanent sobre sequera a la web municipal i a la d'Aigües d'Argentona, que inclogui informació general sobre la sequera, consells per al bon ús de l'aigua, enllaç al visor de sequera de l'ACA i resum de mesures segons l'estat de sequera.</li> <li>• Oficina d'atenció ciutadana. Donarà informació a la ciutadania sobre l'estat de sequera i les mesures.</li> <li>• Aigües d'Argentona comunicarà a les factures l'estat d'alerta.</li> <li>• Ban municipal d'informació sobre l'estat d'alerta i mesures a aplicar.</li> <li>• Campanya de conscienciació a través de les xarxes socials, sobre bones pràctiques i estalvi d'aigua, a més de les mesures a aplicar en estat d'alerta.</li> </ul> <p>Notes de premsa sobre la quantitat d'aigua consumida, promoció de mesures d'estalvi i mesures a aplicar en la fase d'alerta.</p>
<b>Responsables</b>	Ajuntament d'Argentona Aigües d'Argentona
<b>Mitjans humans i materials destinats</b>	Mitjans propis de l'Ajuntament i d'Aigües d'Argentona Mitjans de comunicació (premsa, web Ajuntament, XXSS, etc.)
<b>Impacte de la mesura</b>	Per al càlcul de l'impacte d'aquesta mesura s'ha tingut en compte el volum facturat als usos domèstics, per als anys 2020, 2021 i 2022, que ha estat de 1.663.172 m <sup>3</sup> . S'ha considerat aplicar una reducció del 2,5% a aquest consum, per tant equival a <b>38 m<sup>3</sup>/dia</b> .
<b>Altres possibles impactes</b>	-
<b>Indicadors de seguiment</b>	Control de consums dels abonats d'ús domèstic Visites a l'apartat on hi ha la informació sobre la sequera a la web de l'Ajuntament. Indicadors pròpies de les xarxes socials.

<b>CODI</b>	<b>ALE-12</b>
<b>Tipologia de la mesura</b>	Relacionada amb la demanda
<b>Descripció de la mesura</b>	<b>Reg de camps esportius.</b> El reg de camps esportius i d'altres superfícies esportives (com gespa artificial, sauló, terra, terra batuda, etc.) només es permet en superfícies destinades a la pràctica federada d'esport, tant pública com privada, i s'utilitzarà la mínima quantitat d'aigua potable, prioritzant el consum de recursos hídrics alternatius. En qualsevol cas, no haurà d'ésser superior a 450 m <sup>3</sup> /ha/mes, i s'efectuarà en horari de 20.00h a 8.00h. S'evitarà el reg en temps de pluja.
<b>Responsables</b>	Ajuntament d'Argentona Aigües d'Argentona
<b>Mitjans humans i materials destinats</b>	Mitjans propis Ajuntament i Aigües d'Argentona. Mitjans de comunicació (premsa, web Ajuntament, XXSS, etc.).
<b>Impacte de la mesura</b>	L'impacte de la mesura és el 25% de l'impacte de la mesura EME-I-12. L'estalvi previst és de <b>8 m<sup>3</sup>/dia</b> .
<b>Altres possibles impactes</b>	Augment dels cabals mínims nocturns
<b>Indicadors de seguiment</b>	Control del consum del camp de futbol municipal d'Argentona.

<b>CODI</b>	<b>ALE-13</b>
<b>Tipologia de la mesura</b>	Relacionada amb la demanda
<b>Descripció de la mesura</b>	<p><b>Activitats lúdiques i recreatives.</b> Prohibició d'activitats lúdiques i recreatives que requereixin l'ús d'aigua, amb les excepcions següents:</p> <ul style="list-style-type: none"> <li>• Ús de mànega o polvorització amb aigua en casals d'estiu i escoles per garantir la salut dels infants en cas d'altres temperatures.</li> <li>• Refugis climàtics actius amb un ús eficient de l'aigua.</li> </ul>
<b>Responsables</b>	Ajuntament d'Argentona Aigües d'Argentona
<b>Mitjans humans i materials destinats</b>	Mitjans propis de l'Ajuntament i d'Aigües d'Argentona Mitjans de comunicació (premsa, web, XXSS, etc.).
<b>Impacte de la mesura</b>	És complicat definir un criteri per al càlcul d'aquesta mesura, s'ha definit un possible estalvi de <b>1 m<sup>3</sup>/dia</b> .
<b>Altres possibles impactes</b>	-
<b>Indicadors de seguiment</b>	-

CODI	ALE-14
Tipologia de la mesura	Mesures d'organització i control
Descripció de la mesura	<b>Regim sancionador.</b> Aplicar el règim sancionador per l'incompliment de les mesures definides per part dels usuaris.
Responsables	Ajuntament d'Argentona
Mitjans humans i materials destinats	Mitjans de comunicació (premsa, web Ajuntament, XXSS, etc.) Mitjans propis Ajuntament
Impacte de la mesura	0 m <sup>3</sup> /dia
Altres possibles impactes	-
Indicadors de seguiment	-

### 5.3.- MESURES EN SITUACIÓ D'EXCEPCIONALITAT

En situació d'excepcionalitat, l'ús d'aigua per a l'abastament de la població està sotmès a totes les limitacions contemplades en la Fase d'Alerta, amb l'afegit de les que s'indiquen a continuació. Aquestes limitacions apliquen a tots els orígens de l'aigua excepte quan s'indiqui el contrari.

Els volums lliurats per a l'abastament d'aigua a la població no poden superar una dotació màxima equivalent de **230 litres per habitant i dia**, incloent les fraccions servides des dels recursos propis municipals.

<b>CODI</b>	<b>EXC-01</b>
<b>Tipologia de la mesura</b>	Administrativa i de gestió
<b>Descripció de la mesura</b>	Reunions del <b>Comitè tècnic de sequera</b> per al seguiment del Pla d'emergència en situacions de sequera. Periodicitat de les reunions: <b>Cada 15 dies</b>
<b>Responsables</b>	Membres del Comitè tècnic de sequera
<b>Mitjans humans i materials destinats</b>	Membres del Comitè tècnic de sequera
<b>Impacte de la mesura</b>	<b>0m<sup>3</sup>/dia</b>
<b>Altres possibles impactes</b>	-
<b>Indicadors de seguiment</b>	Actes de reunió del Comitè

<b>CODI</b>	<b>EXC-02</b>
<b>Tipologia de la mesura</b>	Relacionada amb la demanda
<b>Descripció de la mesura</b>	<b>Informació als usuaris industrials de la limitació de consum d'un 15%.</b> Control mensual del consum. El consum normal és la mitjana dels tres últims anys de normalitat productiva de l'activitat. El càlcul de la reducció es basa en la mitjana del mateix període dels tres últims anys de normalitat (2020-2021-2022).
<b>Responsables</b>	Ajuntament d'Argentona Servei d'abastament d'aigua
<b>Mitjans humans i materials destinats</b>	Personal d'Aigües d'Argentona Mitjans de comunicació (premsa, web, XXSS, etc.).
<b>Impacte de la mesura</b>	El consum dels usos industrials dels anys 2020, 2021 i 2022 va ser de 316.087 m <sup>3</sup> . Per tant, una reducció del 15% (sobre el consum de l'ús industrial dels anys 2020, 2021 i 2022) suposa un estalvi de <b>43 m<sup>3</sup>/dia</b> .
<b>Altres possibles impactes</b>	Possibles queixes per part dels usuaris d'ús industrial
<b>Indicadors de seguiment</b>	Control consums dels usos industrials

<b>CODI</b>	<b>EXC-03</b>
<b>Tipologia de la mesura</b>	Estructural
<b>Descripció de la mesura</b>	<p><b>Reducció de l'aigua no registrada a la xarxa de distribució.</b> Per intentar reduir el percentatge d'aigua no registrada de la xarxa de distribució es realitzen les següents tasques:</p> <ul style="list-style-type: none"> <li>• Campanya de recerca de fuites a la xarxa i monitorització dels consums dels usuaris.</li> <li>• Sectorització de la xarxa.</li> <li>• Implantació de la Tele lectura.</li> </ul>
<b>Responsables</b>	Servei d'abastament d'aigua
<b>Mitjans humans i materials destinats</b>	<p>Recursos propis Aigües d'Argentona (personal tècnic i operari, equipament per a la recerca de fuites a la xarxa).  Equipament per a la recerca de fuites (correladors, hidròfons, etc.).  Empreses externes especialitzades en la detecció de fuites.</p>
<b>Impacte de la mesura</b>	El resultat de les diferents actuacions ha de permetre reduir el percentatge d'ANR fins al 32%, amb un impacte de la mesura de <b>350 m<sup>3</sup>/dia</b> .
<b>Altres possibles impactes</b>	Reposició de canonada i d'altres elements hidràulics en estat no òptim.
<b>Indicadors de seguiment</b>	<p>Dades procedents dels loggers acústics.  Seguiment diari de l'entorn SCADA.</p>

<b>CODI</b>	<b>EXC-04</b>
<b>Tipologia de la mesura</b>	Relacionada amb la demanda
<b>Descripció de la mesura</b>	<b>Eliminació de pols i matèria en suspensió a l'aire.</b> Es prohibeix la utilització d'aigua per a l'eliminació de pols i matèria en suspensió a l'aire.
<b>Responsables</b>	Ajuntament d'Argenton
<b>Mitjans humans i materials destinats</b>	Mitjans propis de l'Ajuntament, brigada municipal. Mitjans de comunicació (premsa, web Ajuntament, XXSS, etc.).
<b>Impacte de la mesura</b>	El criteri utilitzat és el de considerar als usos "obres" per al càlcul de l'impacte de la mesura. Per als anys 2020, 2021 i 2022, el consum d'aquests usos va se de 21.564 m <sup>3</sup> . Es considera que hi podria haver un estalvi d'un 10%, la qual cosa suposa una reducció de <b>2 m<sup>3</sup>/dia</b> .
<b>Altres possibles impactes</b>	-
<b>Indicadors de seguiment</b>	Evolució del consum dels abonats de l'ús "Obres".

<b>CODI</b>	<b>EXC-05</b>
<b>Tipologia de la mesura</b>	Relacionada amb la demanda
<b>Descripció de la mesura</b>	<b>Reg de jardins i zones verdes.</b> El reg de jardins i zones verdes, tant de caràcter públic com particular, s'ha de fer només en l'horari de menys insolació (de 20h a 8h). La dotació per a reg ha de ser la mínima indispensable i s'ha d'adaptar en tot moment a les condicions de temperatura i humitat. Cal evitar el reg durant moments de pluja, ja sigui utilitzant sensors automàtics o mitjançant altres formes de supervisió del reg. En qualsevol cas, no es pot superar una dotació de 450 m <sup>3</sup> /ha/mes.
<b>Responsables</b>	Ajuntament d'Argentona Aigües d'Argentona
<b>Mitjans humans i materials destinats</b>	Mitjans propis de l'Ajuntament i d'Aigües d'Argentona. Mitjans de comunicació (premsa, web, XXSS, etc.).
<b>Impacte de la mesura</b>	El reg de les zones verdes de titularitat municipal es fa amb aigua no procedent de la xarxa de distribució d'aigua potable. Pel que fa al reg dels jardins de titularitat privada, s'han identificat 3.172 habitatges unifamiliars al municipi. El criteri utilitzat ha estat comprovar els consums dels habitatges unifamiliars sense piscina i comparar-los amb els habitatges plurifamiliars sense piscina, essent aquesta diferència de 12 m <sup>3</sup> /any entre els dos tipus de habitatges. Es proposa una reducció del 50% respecte al consum total previst inicialment, la qual cosa significa un impacte de <b>52 m<sup>3</sup>/dia</b> .
<b>Altres possibles impactes</b>	-
<b>Indicadors de seguiment</b>	Eines d'anàlisi dels patrons de consum

<b>CODI</b>	<b>EXC-06</b>
<b>Tipologia de la mesura</b>	Relacionada amb la demanda
<b>Descripció de la mesura</b>	<b>Neteja de carrers, paviments, façanes i similars.</b> Es prohibeix la neteja amb aigua potable de carrers, clavegueram, paviments, façanes i similars, ja siguin públics o particulars, excepte si la neteja és resultat d'un accident o d'un incendi, o bé si hi ha risc sanitari o un risc per a la seguretat viària. En aquestes circumstàncies, la neteja es farà amb el mínim d'aigua indispensable. S'exclou de la prohibició la neteja d'aparadors i finestres amb galleda i esponja.
<b>Responsables</b>	Ajuntament d'Argentona
<b>Mitjans humans i materials destinats</b>	Mitjans propis de l'Ajuntament. Mitjans de comunicació (premsa, web, XXSS, etc.).
<b>Impacte de la mesura</b>	La neteja dels carrers per part dels serveis municipals es fa amb aigua no procedent de la xarxa de distribució d'aigua potable. Pel que fa a la neteja de paviments, façanes i similars, s'ha estimat un consum aproximat de <b>1 m<sup>3</sup>/dia</b> .
<b>Altres possibles impactes</b>	-
<b>Indicadors de seguiment</b>	Consum dels comptadors municipals / domèstics

<b>CODI</b>	<b>EXC-07</b>
<b>Tipologia de la mesura</b>	Relacionada amb la demanda
<b>Descripció de la mesura</b>	<p><b>Ompliment de piscines.</b> La utilització d'aigua per l'ompliment de piscines queda limitada als casos següents:</p> <ul style="list-style-type: none"> <li>• El reompliment parcial de piscines que disposin d'un sistema de recirculació de l'aigua, en les quantitats indispensables per a garantir la qualitat sanitària de l'aigua.</li> <li>• El reompliment de la piscina pública si és declarada refugi climàtic amb aigua no procedent de la xarxa d'aigua potable.</li> <li>• En les piscines d'ús públic, definides a l'article 2.2 del Reial Decret 742/2013, o en les piscines d'ús privat de tipus 3A, definides en l'article 2.3.1 del dit Reial Decret, el primer ompliment de les piscines de nova construcció o l'ompliment que respongui a obres de rehabilitació de la piscina o de modificació del vas. En el cas de piscines d'ús terapèutic ubicades en hospitals i centres d'educació especial, i en el cas de les piscines de les instal·lacions juvenils inscrites en el Registre d'Instal·lacions Juvenils de la Direcció General de Joventut, s'admet l'ompliment i el reompliment sense que les siguin d'aplicació les limitacions que estableix el paràgraf anterior.</li> <li>• L'ompliment i el reompliment de les piscines d'ús privat de tipus 3B, definides a l'article 2.3.b del Reial Decret 742/2013 que estiguin destinades al bany de persones que disposen d'una avaluació del grau de discapacitat en què consta que pateixen alteracions de conducta.</li> <li>• En centres educatius, l'ompliment complet o parcial de piscines desmuntables de capacitat inferior a 500 litres destinades al bany d'infants.</li> </ul> <p>Aquestes limitacions no s'apliquen a les piscines d'aigua de mar que s'omplin i es buidin sense connexió a les xarxes d'abastament i de sanejament públiques.</p>
<b>Responsables</b>	Ajuntament d'Argentona Aigües d'Argentona
<b>Mitjans humans i materials destinats</b>	Mitjans propis de l'Ajuntament i d'Aigües d'Argentona. Mitjans de comunicació (premsa, web, XXSS, etc.).
<b>Impacte de la mesura</b>	Argentona té 836 piscines identificades per cadastre. S'han calculat les superfícies de les piscines per cadastre i s'ha estimat una alçada de 1.5 m, amb un volum estimat de 42.656 m <sup>3</sup> totals. S'ha considerat que serà necessari la meitat d'aquest volum per el reompliment de les piscines, resultant un possible estalvi de <b>58 m<sup>3</sup>/dia</b> .
<b>Altres possibles impactes</b>	-
<b>Indicadors de seguiment</b>	Control dels consums dels usuaris identificats amb piscina (836 piscines al municipi).

<b>CODI</b>	<b>EXC-08</b>
<b>Tipologia de la mesura</b>	Relacionada amb la demanda
<b>Descripció de la mesura</b>	<b>Fonts ornamentals, llacs artificials i altres elements d'ús estètic de l'aigua.</b> Resta prohibit l'ompliment total o parcial de fonts ornamentals, llacs artificials i altres elements d'ús estètic de l'aigua. Com a excepció, en llacs artificials que facin de suport vital de vida aquàtica es permet el mínim ús de l'aigua imprescindible per a mantenir-la. En qualsevol cas, s'ha d'estudiar i, si és viable, s'ha de realitzar el trasllat i/o la concentració de la vida aquàtica afectada a un entorn que n'asseguri la màxima supervivència amb el mínim consum d'aigua.
<b>Responsables</b>	Ajuntament d'Argentona Aigües d'Argentona
<b>Mitjans humans i materials destinats</b>	Ajuntament d'Argentona, brigada municipal. Operaris xarxa d'Aigües d'Argentona.
<b>Impacte de la mesura</b>	Al municipi no es disposa de fonts ornamentals, llacs artificials i altres elements d'ús estètic de l'aigua, amb l'excepció del punt de servei situat a la Plaça Ntra. Sra. De Montserrat. Aquest, per a l'any 2022 va suposar un consum de 1.286 m <sup>3</sup> /any, per la qual cosa l'aplicació de la mesura suposarà un impacte sobre el volum subministrat de <b>3 m<sup>3</sup>/dia</b> .
<b>Altres possibles impactes</b>	-
<b>Indicadors de seguiment</b>	Consum dels comptadors municipals destinats a les fonts.

<b>CODI</b>	<b>EXC-09</b>
<b>Tipologia de la mesura</b>	Relacionada amb la demanda
<b>Descripció de la mesura</b>	<p><b>Neteja de vehicles.</b> La neteja de qualsevol tipus de vehicle queda limitada als casos següents:</p> <ul style="list-style-type: none"> <li>• Neteja en establiments comercials dedicats a aquesta activitat que compten amb sistemes de recirculació de l'aigua.</li> <li>• Fora dels establiments comercials, es permet únicament la neteja dels vidres, miralls, retrovisors, llums i plaques de matrícula mitjançant l'ús d'esponja i galleda.</li> <li>• També es permet la neteja de vehicles fora d'establiments comercials si és necessari per a mantenir la seguretat i salut de les persones i dels animals. Dintre d'aquesta categoria s'inclouen els vehicles de transport de menjar, transport d'animals (vius o morts), ambulàncies, vehicles mèdics i transport de medicaments, així com els vehicles de transport de residus. En qualsevol cas, la neteja s'ha de fer amb la mínima utilització d'aigua possible.</li> </ul>
<b>Responsables</b>	Ajuntament d'Argentona
<b>Mitjans humans i materials destinats</b>	Mitjans propis de l'Ajuntament. Mitjans de comunicació (premsa, web Ajuntament, XXSS, etc.).
<b>Impacte de la mesura</b>	El criteri utilitzat ha estat identificar els habitatges unifamiliars del municipi, un total de 3.172 habitatges, ja que s'ha considerat que són els que disposen de mitjans per a rentar els vehicles. S'ha considerat un consum de 0,5 m <sup>3</sup> /neteja i 1 neteja/trimestre/habitatge. Per tant, en estat d'excepcionalitat es considera un possible estalvi del 50% del total de consum (17 m <sup>3</sup> /dia), és a dir <b>9 m<sup>3</sup>/dia</b> .
<b>Altres possibles impactes</b>	Previsible augment del consum d'aigua en el rentador de la benzinera.
<b>Indicadors de seguiment</b>	Control del consum d'aigua, tant en la benzinera, com en els abonats identificats amb habitatges unifamiliars.

<b>CODI</b>	<b>EXC-10</b>
<b>Tipologia de la mesura</b>	Relacionada amb la demanda
<b>Descripció de la mesura</b>	<b>Ús d'aigua en granges.</b> L'ús en granges d'aigua procedent de la xarxa d'abastament d'aigua potable queda limitat a les quantitats necessàries per a l'abeurament i neteja dels animals, així com per a la neteja del recinte. Per a aquest darrer ús cal utilitzar només les quantitats imprescindibles per mantenir les condicions sanitàries i només en cas que no es disposi d'una font alternativa i exclusivament mitjançant sistemes de neteja a pressió o d'altres d'una eficàcia equivalent.
<b>Responsables</b>	Ajuntament d'Argentona Aigües d'Argentona
<b>Mitjans humans i materials destinats</b>	Mitjans propis de l'Ajuntament i d'Aigües d'Argentona Mitjans de comunicació (premsa, web Ajuntament, XXSS, etc.)
<b>Impacte de la mesura</b>	Les granges del municipi no utilitzen l'aigua procedent de la xarxa de distribució d'aigua potable, ja que disposen de fonts pròpies. Per tant, l'impacte serà de <b>0 m<sup>3</sup>/dia</b> .
<b>Altres possibles impactes</b>	-
<b>Indicadors de seguiment</b>	-

<b>CODI</b>	<b>EXC-11</b>
<b>Tipologia de la mesura</b>	Relacionada amb la demanda
<b>Descripció de la mesura</b>	<p>Establiment <b>mecanismes de comunicació</b> oficial cap a la població i els usuaris per a comunicar l'estat de sequera i mesures a aplicar. Campanyes de conscienciació social, informatives, de bones pràctiques i estalvi d'aigua amb caràcter informatiu i pedagògic.</p> <ul style="list-style-type: none"> <li>• Habilitació d'un espai permanent sobre sequera a la web municipal i a la d'Aigües d'Argentona, que inclogui informació general sobre la sequera, consells per al bon ús de l'aigua, enllaç al visor de sequera de l'ACA i resum de mesures segons l'estat de sequera.</li> <li>• Oficina d'atenció ciutadana. Donarà informació a la ciutadania sobre l'estat de sequera i les mesures.</li> <li>• Aigües d'Argentona comunicarà a les factures l'estat d'excepcionalitat.</li> <li>• Ban municipal d'informació sobre l'estat d'excepcionalitat i mesures a aplicar.</li> <li>• Campanya de conscienciació a través de les xarxes socials, sobre bones pràctiques i estalvi d'aigua, a més de les mesures a aplicar en estat d'excepcionalitat.</li> <li>• Notes de premsa sobre la quantitat d'aigua consumida, promoció de mesures d'estalvi i mesures a aplicar en la fase d'excepcionalitat.</li> </ul>
<b>Responsables</b>	Ajuntament d'Argentona Aigües d'Argentona
<b>Mitjans humans i materials destinats</b>	Mitjans propis de l'Ajuntament i d'Aigües d'Argentona Mitjans de comunicació (premsa, web Ajuntament, XXSS, etc.)
<b>Impacte de la mesura</b>	Per al càlcul de l'impacte d'aquesta mesura s'ha tingut en compte el volum facturat als usos domèstics, per als anys 2020, 2021 i 2022, que ha estat de 1.663.172 m <sup>3</sup> . S'ha considerat aplicar una reducció del 7,5% a aquest consum, per tant equival a <b>114 m<sup>3</sup>/dia</b> .
<b>Altres possibles impactes</b>	-
<b>Indicadors de seguiment</b>	Control de consums dels abonats d'ús domèstic Visites a l'apartat on hi ha la informació sobre la sequera a la web de l'Ajuntament. Indicadors pròpies de les xarxes socials.

<b>CODI</b>	<b>EXC-12</b>
<b>Tipologia de la mesura</b>	Relacionada amb la demanda
<b>Descripció de la mesura</b>	El <b>reg de camps esportius</b> de gespa i d'altres superfícies esportives (com gespa artificial, sauló, terra, terra batuda, etc.) només es permet en superfícies destinades a la pràctica federada d'esport, tant pública com privada, i s'utilitzarà la mínima quantitat d'aigua potable, prioritzant el consum de recursos hídrics alternatius. En qualsevol cas, no haurà d'ésser superior a 450 m <sup>3</sup> /ha/mes, i s'efectuarà en horari de 20.00h a 8.00h. S'evitarà el reg en temps de pluja. Es faran més esforços per comunicar i incidir en la necessitat de reduir el consum.
<b>Responsables</b>	Ajuntament d'Argentona Aigües d'Argentona
<b>Mitjans humans i materials destinats</b>	Mitjans propis Mitjans de comunicació (premsa, web Ajuntament, XXSS, etc.).
<b>Impacte de la mesura</b>	L'impacte de la mesura és el 50% de l'impacte de la mesura EME-I-12. L'estalvi previst és de <b>17 m<sup>3</sup>/dia</b> .
<b>Altres possibles impactes</b>	Augment dels cabals mínims nocturns
<b>Indicadors de seguiment</b>	Evolució del consum dels abonats amb camps esportius

<b>CODI</b>	<b>EXC-13</b>
<b>Tipologia de la mesura</b>	Relacionada amb la demanda
<b>Descripció de la mesura</b>	<b>Reducció de la pressió de la xarxa.</b>
<b>Responsables</b>	Aigües d'Argentona
<b>Mitjans humans i materials destinats</b>	Mitjans propis d'Aigües d'Argentona (personal tècnic i personal operari de xarxa)
<b>Impacte de la mesura</b>	Per fer el càlcul de l'impacte de la mesura s'ha considerat que hi pot haver un estalvi del 10% sobre l'ANR de l'any 2022, que va ser de 565.960 m <sup>3</sup> . Per tant l'estalvi pot ser de <b>16 m<sup>3</sup>/dia</b> .
<b>Altres possibles impactes</b>	-
<b>Indicadors de seguiment</b>	Manòmetres de pressió de la xarxa. Seguiment de l'Aigua No Registrada.

<b>CODI</b>	<b>EXC-14</b>
<b>Tipologia de la mesura</b>	Relacionada amb la demanda
<b>Descripció de la mesura</b>	<p><b>Activitats lúdiques i recreatives.</b> Prohibició d'activitats lúdiques i recreatives que requereixin l'ús d'aigua, ja sigui potable com no potable, amb les excepcions següents:</p> <ul style="list-style-type: none"> <li>• Ús de mànega o polvorització amb aigua en casals d'estiu i escoles per garantir la salut dels infants en cas d'altres temperatures.</li> <li>• Refugis climàtics actius amb un ús eficient de l'aigua.</li> </ul>
<b>Responsables</b>	Ajuntament d'Argentona Aigües d'Argentona
<b>Mitjans humans i materials destinats</b>	Mitjans propis de l'Ajuntament i d'Aigües d'Argentona Mitjans de comunicació (premsa, web, XXSS, etc.).
<b>Impacte de la mesura</b>	És complicat definir un criteri per al càlcul d'aquesta mesura, s'ha definit un possible estalvi de <b>1 m<sup>3</sup>/dia</b> .
<b>Altres possibles impactes</b>	-
<b>Indicadors de seguiment</b>	-

<b>CODI</b>	<b>EXC-15</b>
<b>Tipologia de la mesura</b>	Estructural
<b>Descripció de la mesura</b>	<b>Recerca de fraus.</b> Inici de campanyes de recerca de fraus per tal de reduir les pèrdues d'aigua.
<b>Responsables</b>	Aigües d'Argentona
<b>Mitjans humans i materials destinats</b>	Mitjans propis d'Aigües d'Argentona
<b>Impacte de la mesura</b>	Per fer el càlcul de l'impacte de la mesura s'ha considerat el volum facturat a l'any 2022, que va ser de 752.501 m <sup>3</sup> i s'ha imputat que els possibles fraus poden ser el 0,25% d'aquest volum. En aquest estat, s'ha calculat que es podrien identificar el 25% d'aquests fraus, que equival a <b>1 m<sup>3</sup>/dia</b> .
<b>Altres possibles impactes</b>	-
<b>Indicadors de seguiment</b>	Registre de fraus. Indicador seguiment de l'ANR.

<b>CODI</b>	<b>EXC-16</b>
<b>Tipologia de la mesura</b>	Mesures d'organització i control
<b>Descripció de la mesura</b>	<b>Regim sancionador.</b> Aplicar el règim sancionador per l'incompliment de les mesures definides per part dels usuaris.
<b>Responsables</b>	Ajuntament d'Argentona
<b>Mitjans humans i materials destinats</b>	Mitjans de comunicació (premsa, web Ajuntament, XXSS, etc.) Mitjans propis Ajuntament
<b>Impacte de la mesura</b>	<b>0 m<sup>3</sup>/dia</b>
<b>Altres possibles impactes</b>	-
<b>Indicadors de seguiment</b>	-

<b>CODI</b>	<b>EXC-17</b>
<b>Tipologia de la mesura</b>	Relacionada amb la demanda
<b>Descripció de la mesura</b>	<b>Tancament de les dutxes en tots els equipaments públics.</b> En estat d'excepcionalitat es prohibirà l'ús de les dutxes en tots els equipaments públics (poliesportiu, escoles, dutxes internes de la piscina, etc.).
<b>Responsables</b>	Ajuntament d'Argentona Aigües d'Argentona
<b>Mitjans humans i materials destinats</b>	Mitjans propis de l'Ajuntament i d'Aigües d'Argentona Mitjans de comunicació (premsa, web Ajuntament, XXSS, etc.).
<b>Impacte de la mesura</b>	S'han tingut en compte els consums corresponents a l'any 2022 del Poliesportiu Municipal i del camp de futbol d'Argentona: Poliesportiu: 1.219 m <sup>3</sup> Camp futbol: 423 m <sup>3</sup> Es considera que el 90% del consum d'aigua del poliesportiu correspon a les dutxes i el 70% per al camp de futbol. Per tant, l'impacte de la mesura suposa un estalvi de <b>4 m<sup>3</sup>/dia</b> .
<b>Altres possibles impactes</b>	Ajuntament d'Argentona Aigües d'Argentona
<b>Indicadors de seguiment</b>	Consums dels equipaments públics

#### 5.4.- MESURES EN SITUACIÓ D'EMERGÈNCIA I

L'ús d'aigua per a l'abastament de població està sotmès a totes les limitacions contemplades en les fases anteriors, amb l'afegit de les que s'indiquen a continuació. Els volums lliurats a l'abastament de la població no poden superar en Emergència I una dotació màxima equivalent de **200 litres per habitant i dia**, incloent les fraccions servides des dels recursos propis municipals.

<b>CODI</b>	<b>EME-I-01</b>
<b>Tipologia de la mesura</b>	Administrativa i de gestió
<b>Descripció de la mesura</b>	Reunions del <b>Comitè tècnic de sequera</b> per al seguiment del Pla d'emergència en situacions de sequera. Periodicitat de les reunions: <b>Setmanal</b>
<b>Responsables</b>	Ajuntament d'Argentona
<b>Mitjans humans i materials destinats</b>	Membres del Comitè tècnic de sequera
<b>Impacte de la mesura</b>	<b>0 m<sup>3</sup>/dia</b>
<b>Altres possibles impactes</b>	-
<b>Indicadors de seguiment</b>	Actes de reunió del Comitè

<b>CODI</b>	<b>EME-I-02</b>
<b>Tipologia de la mesura</b>	Relacionada amb la demanda
<b>Descripció de la mesura</b>	<b>Informació als usuaris industrials de la limitació de consum d'un 25%.</b> Control mensual del consum. El consum normal és la mitjana dels tres últims anys de normalitat productiva de l'activitat. El càlcul de la reducció es basa en la mitjana del mateix període dels tres últims anys de normalitat (2020-2021-2022).
<b>Responsables</b>	Ajuntament d'Argentona Servei d'abastament d'aigua
<b>Mitjans humans i materials destinats</b>	Personal d'Aigües d'Argentona Mitjans de comunicació (premsa, web Ajuntament, XXSS, etc.).
<b>Impacte de la mesura</b>	El consum dels usos industrials dels anys 2020, 2021 i 2022 va ser de 316.087 m <sup>3</sup> . Per tant, una reducció del 25% (sobre el consum de l'ús industrial dels anys 2020, 2021 i 2022) suposa un estalvi de <b>72 m<sup>3</sup>/dia</b> .
<b>Altres possibles impactes</b>	Possibles queixes per part dels usuaris d'ús industrial.
<b>Indicadors de seguiment</b>	Control consums dels usos industrials

<b>CODI</b>	<b>EME-I-03</b>
<b>Tipologia de la mesura</b>	Estructural
<b>Descripció de la mesura</b>	<p><b>Reducció de l'aigua no registrada a la xarxa de distribució.</b> Per intentar reduir el percentatge d'aigua no registrada de la xarxa de distribució es realitzen les següents tasques:</p> <ul style="list-style-type: none"> <li>• Campanya de recerca de fuites a la xarxa i monitorització dels consums dels usuaris.</li> <li>• Sectorització de la xarxa.</li> <li>• Implantació de la Tele lectura.</li> </ul>
<b>Responsables</b>	Aigües d'Argentona
<b>Mitjans humans i materials destinats</b>	<p>Recursos propis Aigües d'Argentona (personal tècnic i operari, equipament per a la recerca de fuites a la xarxa).  Equipament per a la recerca de fuites (correladors, hidròfons, etc.).  Empreses externes especialitzades en la detecció de fuites.</p>
<b>Impacte de la mesura</b>	El resultat de les diferents actuacions ha de permetre reduir el percentatge d'ANR fins al 23%, amb un impacte de la mesura de <b>550 m<sup>3</sup>/dia</b> .
<b>Altres possibles impactes</b>	Reposició de canonada i d'altres elements hidràulics en estat no òptim.
<b>Indicadors de seguiment</b>	<p>Dades procedents dels loggers acústics.  Seguiment diari de l'entorn SCADA.</p>

<b>CODI</b>	<b>EME-I-04</b>
<b>Tipologia de la mesura</b>	Relacionada amb la demanda
<b>Descripció de la mesura</b>	<b>Eliminació de pols i matèria en suspensió a l'aire.</b> Es prohibeix la utilització d'aigua per a l'eliminació de pols i matèria en suspensió a l'aire.
<b>Responsables</b>	Ajuntament d'Argentona
<b>Mitjans humans i materials destinats</b>	Mitjans propis de l'Ajuntament, brigada municipal. Mitjans de comunicació (premsa, web Ajuntament, XXSS, etc.).
<b>Impacte de la mesura</b>	El criteri utilitzat és el de considerar als usos "obres" per al càlcul de l'impacte de la mesura. Per als anys 2020, 2021 i 2022, el consum d'aquests usos va se de 21.564 m <sup>3</sup> . Es considera que hi podria haver un estalvi d'un 10%, la qual cosa suposa una reducció de <b>2 m<sup>3</sup>/dia</b> .
<b>Altres possibles impactes</b>	-
<b>Indicadors de seguiment</b>	Evolució del consum dels abonats de l'ús "Obres".

<b>CODI</b>	<b>EME-I-05</b>
<b>Tipologia de la mesura</b>	Relacionada amb la demanda
<b>Descripció de la mesura</b>	<p><b>Reg de jardins i zones verdes.</b> Resta prohibit l'ús de l'aigua per a reg de jardins i zones verdes, tant de caràcter públic com privat, amb les excepcions següents:</p> <p>a) En les fases d'<b>Emergència I i II</b>, el reg de supervivència d'arbrat i jardins botànics en les condicions següents:</p> <ul style="list-style-type: none"> <li>• Que es realitzi amb aigües regenerades procedents de depuradora o amb aigües freàtiques, sempre que, en aquest darrer cas, es comprovi mitjançant una avaluació hidrogeològica que no suposa una reducció de la disponibilitat per a l'abastament domiciliari.</li> <li>• Que es realitzi amb la mínima quantitat d'aigua indispensable, preferentment en hores de baixa insolació.</li> <li>• Que s'indiqui l'origen de l'aigua empresa, indicant de manera clara i expressa que es tracta d'aigua no potable.</li> </ul> <p>En la fase d'<b>Emergència III</b> només s'admet l'ús d'aigües no procedents de xarxa municipal d'aigua potable per a reg quan es justifiqui per a la supervivència d'arbrat de caràcter singular o monumental en espais públics.</p> <p>b) En la fase d'<b>Emergència I</b> el reg de camps esportius de gespa natural (o altres superfícies que requereixen reg) per a la pràctica de l'esport federat, en les condicions següents:</p> <ul style="list-style-type: none"> <li>• Que es realitzi amb aigües regenerades procedents de depuradora o amb aigües freàtiques, sempre que, en aquest darrer cas, es comprovi mitjançant</li> </ul>
<b>Responsables</b>	Ajuntament d'Argentona Aigües d'Argentona
<b>Mitjans humans i materials destinats</b>	Mitjans propis de l'Ajuntament i d'Aigües d'Argentona. Mitjans de comunicació (premsa, web Ajuntament, XXSS, etc.).
<b>Impacte de la mesura</b>	El reg de les zones verdes de titularitat municipal es fa amb aigua no procedent de la xarxa de distribució d'aigua potable. Pel que fa al reg dels jardins de titularitat privada, s'han identificat 3.172 habitatges unifamiliars al municipi. El criteri utilitzat ha estat comprovar els consums dels habitatges unifamiliars sense piscina i comparar-los amb els habitatges plurifamiliars sense piscina, essent aquesta diferència de 12 m <sup>3</sup> /any entre els dos tipus de habitatges. Es proposa una reducció del 50% respecte al consum total previst inicialment, la qual cosa significa un impacte de <b>52 m<sup>3</sup>/dia</b> .
<b>Altres possibles impactes</b>	-
<b>Indicadors de seguiment</b>	Eines d'anàlisi dels patrons de consum

<b>CODI</b>	<b>EME-I-06</b>
<b>Tipologia de la mesura</b>	Relacionada amb la demanda
<b>Descripció de la mesura</b>	<b>Neteja de carrers, paviments, façanes i similars.</b> Es prohibeix la neteja amb aigua potable de carrers, clavegueram, paviments, façanes i similars, ja siguin públics o particulars, excepte si la neteja és resultat d'un accident o d'un incendi, o bé si hi ha un risc sanitari o un risc per a la seguretat viària. En aquestes circumstàncies, la neteja s'ha de fer amb el mínim d'aigua indispensable. S'exclou de la prohibició la neteja d'aparadors i finestres amb galleda i esponja.
<b>Responsables</b>	Ajuntament d'Argentona
<b>Mitjans humans i materials destinats</b>	Mitjans propis de l'Ajuntament. Mitjans de comunicació (premsa, web, XXSS, etc.).
<b>Impacte de la mesura</b>	La neteja dels carrers per part dels serveis municipals es fa amb aigua no procedent de la xarxa de distribució d'aigua potable. Pel que fa a la neteja de paviments, façanes i similars, s'ha estimat un consum aproximat de <b>1 m<sup>3</sup>/dia</b> .
<b>Altres possibles impactes</b>	-
<b>Indicadors de seguiment</b>	Consum dels comptadors municipals / domèstics

<b>CODI</b>	<b>EME-I-07</b>
<b>Tipologia de la mesura</b>	Relacionada amb la demanda
<b>Descripció de la mesura</b>	<p><b>Ompliment de piscines.</b> Resta prohibit l'ompliment total o parcial de tot tipus de piscines, excepte:</p> <ul style="list-style-type: none"> <li>• El reompliment parcial de les piscines cobertes inscrites al cens d'equipaments esportius de la Generalitat de Catalunya i de les piscines descobertes d'ús durant tot l'any per a la pràctica esportiva federada, sempre que: <ul style="list-style-type: none"> <li>• Disposin d'un sistema de recirculació de l'aigua.</li> <li>• Es realitzi en les quantitats indispensables per garantir la qualitat sanitària de l'aigua.</li> <li>• Que, mitjançant l'aplicació de les mesures d'estalvi addicionals en la instal·lació esportiva mateixa, s'aconsegueixin estalvis d'aigua equivalents al volum d'aigua emprat en el reompliment de la piscina.</li> <li>• Que es procedeixi al tancament total de les dutxes.</li> </ul> </li> <li>• L'ompliment i el reompliment de les piscines d'ús terapèutic ubicades en hospitals, residències, centres d'educació especial i centres de la Xarxa de Serveis Socials d'Atenció Pública.</li> <li>• L'ompliment i el reompliment de les piscines destinades al bany de persones que disposen d'una avaluació del grau de discapacitat en la qual consta que pateixen alteracions de la conducta.</li> <li>• L'ompliment total o parcial de les piscines d'aigua de mar que s'omplin i es buidin sense connexió a les xarxes d'abastament ni sanejament.</li> <li>• El reompliment parcial d'aquelles piscines que siguin declarades "refugi climàtic" per part de l'Ajuntament dins el seu Pla d'emergència per sequera, amb la quantitat mínima d'aigua necessària per a garantir-ne les condicions sanitàries i aplicant mesures d'estalvi que compensin la despesa d'aigua del reompliment.</li> </ul>
<b>Responsables</b>	Ajuntament d'Argentona Aigües d'Argentona
<b>Mitjans humans i materials destinats</b>	Mitjans propis de l'Ajuntament i d'Aigües d'Argentona. Mitjans de comunicació (premsa, web, XXSS, etc.).
<b>Impacte de la mesura</b>	Argentona té 836 piscines identificades per cadastre. S'han calculat les superfícies de les piscines per cadastre i s'ha estimat una alçada de 1.5 m, amb un volum estimat de 42.656 m <sup>3</sup> totals. S'ha considerat que amb les restriccions marcades i el fet de no poder reomplir les piscines de titularitat privada, el possible estalvi és de <b>117 m<sup>3</sup>/dia</b> .
<b>Altres possibles impactes</b>	
<b>Indicadors de seguiment</b>	Control dels consums dels usuaris identificats amb piscina (836 piscines al municipi).

<b>CODI</b>	<b>EME-I-08</b>
<b>Tipologia de la mesura</b>	Relacionada amb la demanda
<b>Descripció de la mesura</b>	<b>Fonts ornamentals, llacs artificials i altres elements d'ús estètic de l'aigua.</b> Es prohibeix l'ompliment total o parcial de fonts ornamentals, llacs artificials i altres elements d'ús estètic d'aigua, amb l'excepció d'aquelles basses que serveixen de refugi a fauna en perill d'extinció i fauna destinada a la recuperació de les espècies autòctones en les masses d'aigua, que es poden omplir amb la mínima quantitat d'aigua indispensable de la regeneració o del freàtic, sempre que, en aquest darrer cas, es comprovi, mitjançant una avaluació hidrogeològica, que no suposa una reducció de la disponibilitat d'aigua per a l'abastament domiciliari.
<b>Responsables</b>	Ajuntament d'Argentona Aigües d'Argentona
<b>Mitjans humans i materials destinats</b>	Ajuntament d'Argentona, brigada municipal. Operaris xarxa d'Aigües d'Argentona.
<b>Impacte de la mesura</b>	Al municipi no es disposa de fonts ornamentals, llacs artificials i altres elements d'ús estètic de l'aigua, amb l'excepció del punt de servei situat a la Plaça Ntra. Sra. De Montserrat. Aquest, per a l'any 2022 va suposar un consum de 1.286 m <sup>3</sup> /any, per la qual cosa l'aplicació de la mesura suposarà un impacte sobre el volum subministrat de <b>3 m<sup>3</sup>/dia</b> .
<b>Altres possibles impactes</b>	-
<b>Indicadors de seguiment</b>	Consum dels comptadors municipals destinats a les fonts.

<b>CODI</b>	<b>EME-I-09</b>
<b>Tipologia de la mesura</b>	Relacionada amb la demanda
<b>Descripció de la mesura</b>	<b>Neteja de vehicles.</b> Es prohibeix la neteja de qualsevol tipus de vehicles, excepte que la neteja es realitzi a establiments comercials de neteja de vehicles que comptin amb sistemes de recirculació de l'aigua.
<b>Responsables</b>	Ajuntament d'Argentona
<b>Mitjans humans i materials destinats</b>	Mitjans propis de l'Ajuntament. Mitjans de comunicació (premsa, web Ajuntament, XXSS, etc.).
<b>Impacte de la mesura</b>	El criteri utilitzat ha estat identificar els habitatges unifamiliars del municipi, un total de 3.172 habitatges, ja que s'ha considerat que són els que disposen de mitjans per a rentar els vehicles. S'ha considerat un consum de 0,5 m <sup>3</sup> /neteja i 1 neteja/trimestre/habitatge. Per tant, en estat d'emergència es considera un possible estalvi del 75% del total de consum (17 m <sup>3</sup> /dia), és a dir <b>13 m<sup>3</sup>/dia</b> .
<b>Altres possibles impactes</b>	Previsible augment del consum d'aigua en el rentador de la benzinera.
<b>Indicadors de seguiment</b>	Control del consum d'aigua, tant en la benzinera, com en els abonats identificats amb habitatges unifamiliars.

<b>CODI</b>	<b>EME-I-10</b>
<b>Tipologia de la mesura</b>	Relacionada amb la demanda
<b>Descripció de la mesura</b>	<b>Ús d'aigua en granges.</b> L'ús en granges d'aigua procedent de la xarxa d'abastament d'aigua potable queda limitat a les quantitats necessàries per a l'abeurament i neteja dels animals, així com per a la neteja del recinte. Per a aquest darrer ús cal utilitzar només les quantitats imprescindibles per mantenir les condicions sanitàries i només en cas que no es disposi d'una font alternativa i exclusivament mitjançant sistemes de neteja a pressió o d'altres d'una eficàcia equivalent.
<b>Responsables</b>	Ajuntament d'Argentona Aigües d'Argentona
<b>Mitjans humans i materials destinats</b>	Mitjans propis de l'Ajuntament i d'Aigües d'Argentona Mitjans de comunicació (premsa, web Ajuntament, XXSS, etc.)
<b>Impacte de la mesura</b>	Les granges del municipi no utilitzen l'aigua procedent de la xarxa de distribució d'aigua potable, ja que disposen de fonts pròpies. Per tant, l'impacte serà de <b>0 m<sup>3</sup>/dia</b> .
<b>Altres possibles impactes</b>	-
<b>Indicadors de seguiment</b>	-

<b>CODI</b>	<b>EME-I-11</b>
<b>Tipologia de la mesura</b>	Relacionada amb la demanda
<b>Descripció de la mesura</b>	<p>Establiment <b>mecanismes de comunicació</b> oficial cap a la població i els usuaris per a comunicar l'estat de sequera i mesures a aplicar. Campanyes de conscienciació social, informatives, de bones pràctiques i estalvi d'aigua amb caràcter informatiu i pedagògic.</p> <ul style="list-style-type: none"> <li>• Habilitació d'un espai permanent sobre sequera a la web municipal i a la d'Aigües d'Argentona, que inclogui informació general sobre la sequera, consells per al bon ús de l'aigua, enllaç al visor de sequera de l'ACA i resum de mesures segons l'estat de sequera.</li> <li>• Oficina d'atenció ciutadana. Donarà informació a la ciutadania sobre l'estat de sequera i les mesures.</li> <li>• Aigües d'Argentona comunicarà a les factures l'estat d'excepcionalitat.</li> <li>• Ban municipal d'informació sobre l'estat d'excepcionalitat i mesures a aplicar.</li> <li>• Campanya de conscienciació a través de les xarxes socials, sobre bones pràctiques i estalvi d'aigua, a més de les mesures a aplicar en estat d'excepcionalitat.</li> </ul> <p>Notes de premsa sobre la quantitat d'aigua consumida, promoció de mesures d'estalvi i mesures a aplicar en la fase d'excepcionalitat.</p>
<b>Responsables</b>	Ajuntament d'Argentona Aigües d'Argentona
<b>Mitjans humans i materials destinats</b>	Mitjans propis de l'Ajuntament i d'Aigües d'Argentona Mitjans de comunicació (premsa, web Ajuntament, XXSS, etc.)
<b>Impacte de la mesura</b>	Per al càlcul de l'impacte d'aquesta mesura s'ha tingut en compte el volum facturat als usos domèstics, per als anys 2020, 2021 i 2022, que ha estat de 1.663.172 m <sup>3</sup> . S'ha considerat aplicar una reducció del 10% a aquest consum, per tant equival a <b>152 m<sup>3</sup>/dia</b> .
<b>Altres possibles impactes</b>	-
<b>Indicadors de seguiment</b>	Control de consums dels abonats d'ús domèstic Visites a l'apartat on hi ha la informació sobre la sequera a la web de l'Ajuntament. Indicadors pròpies de les xarxes socials.

<b>CODI</b>	<b>EME-I-12</b>
<b>Tipologia de la mesura</b>	Relacionada amb la demanda
<b>Descripció de la mesura</b>	El <b>reg de camps esportius</b> de gespa i d'altres superfícies esportives (com gespa artificial, sauló, terra, terra batuda, etc.) està prohibit en tots els casos i sense excepcions, incloent les superfícies destinades a la pràctica federada de l'esport.
<b>Responsables</b>	Ajuntament d'Argentona Aigües d'Argentona
<b>Mitjans humans i materials destinats</b>	Mitjans propis de l'Ajuntament i d'Aigües d'Argentona Mitjans de comunicació (premsa, web, XXSS, etc.)
<b>Impacte de la mesura</b>	S'han identificat a través del cadastre els m <sup>2</sup> de superfícies esportives (futbol i tennis) del municipi, 8.323 m <sup>2</sup> . S'ha calculat un consum de 4 l/m <sup>2</sup> /dia d'aigua, la qual cosa suposa un total d'estalvi de <b>33 m<sup>3</sup>/dia</b> .
<b>Altres possibles impactes</b>	-
<b>Indicadors de seguiment</b>	Evolució del consum dels abonats amb camps esportius

<b>CODI</b>	<b>EME-I-13</b>
<b>Tipologia de la mesura</b>	Relacionada amb la demanda
<b>Descripció de la mesura</b>	<b>Reducció de la pressió de la xarxa.</b>
<b>Responsables</b>	Aigües d'Argentona
<b>Mitjans humans i materials destinats</b>	Mitjans propis d'Aigües d'Argentona (personal tècnic i personal operari de xarxa)
<b>Impacte de la mesura</b>	Per fer el càlcul de l'impacte de la mesura s'ha considerat que hi pot haver un estalvi del 10% sobre l'ANR de l'any 2022, que va ser de 565.960 m <sup>3</sup> . Per tant l'estalvi pot ser de <b>16 m<sup>3</sup>/dia</b> .
<b>Altres possibles impactes</b>	-
<b>Indicadors de seguiment</b>	Manòmetres de pressió de la xarxa. Seguiment de l'Aigua No Registrada.

<b>CODI</b>	<b>EME-I-14</b>
<b>Tipologia de la mesura</b>	Relacionada amb la demanda
<b>Descripció de la mesura</b>	<b>Activitats lúdiques i recreatives.</b> Es prohibeixen la realització d'actes lúdics, públics o privats, que comportin la utilització d'aigua, ja sigui potable com no potable, com ara les pistes de gel temporals o d'ús lúdic, les festes de l'escuma, els jocs d'aigua o similars.
<b>Responsables</b>	Ajuntament d'Argentona Aigües d'Argentona
<b>Mitjans humans i materials destinats</b>	Mitjans propis de l'Ajuntament i d'Aigües d'Argentona Mitjans de comunicació (premsa, web, XXSS, etc.).
<b>Impacte de la mesura</b>	És complicat definir un criteri per al càlcul d'aquesta mesura, s'ha definit un possible estalvi de <b>2 m<sup>3</sup>/dia</b> .
<b>Altres possibles impactes</b>	-
<b>Indicadors de seguiment</b>	-

<b>CODI</b>	<b>EME-I-15</b>
<b>Tipologia de la mesura</b>	Mesures d'organització i control
<b>Descripció de la mesura</b>	<b>Regim sancionador.</b> Aplicar el règim sancionador per l'incompliment de les mesures definides per part dels usuaris.
<b>Responsables</b>	Ajuntament d'Argentona
<b>Mitjans humans i materials destinats</b>	Mitjans de comunicació (premsa, web Ajuntament, XXSS, etc.). Mitjans propis Ajuntament.
<b>Impacte de la mesura</b>	<b>0 m<sup>3</sup>/dia</b>
<b>Altres possibles impactes</b>	-
<b>Indicadors de seguiment</b>	-

<b>CODI</b>	<b>EME-I-16</b>
<b>Tipologia de la mesura</b>	Relacionada amb la demanda
<b>Descripció de la mesura</b>	<b>Intensificació de la recerca de fraus.</b> Intensificació de campanyes de recerca de fraus per tal de reduir les pèrdues d'aigua.
<b>Responsables</b>	Aigües d'Argentona
<b>Mitjans humans i materials destinats</b>	Mitjans propis d'Aigües d'Argentona
<b>Impacte de la mesura</b>	Per fer el càlcul de l'impacte de la mesura s'ha considerat el volum facturat a l'any 2022, que va ser de 752.501 m <sup>3</sup> i s'ha imputat que els possibles fraus poden ser el 0,25% d'aquest volum. En aquest estat, s'ha calculat que es podrien identificar el 50% d'aquests fraus, que equival a <b>3 m<sup>3</sup>/dia</b> .
<b>Altres possibles impactes</b>	-
<b>Indicadors de seguiment</b>	Registre de fraus. Indicador seguiment de l'ANR.

<b>CODI</b>	<b>EME-1-17</b>
<b>Tipologia de la mesura</b>	Relacionada amb la demanda
<b>Descripció de la mesura</b>	<b>Tancament de les dutxes en tots els equipaments públics.</b> En estat d'emergència I es prohibirà l'ús de les dutxes en tots els equipaments públics (poliesportiu, escoles, dutxes internes de la piscina, etc.).
<b>Responsables</b>	Ajuntament d'Argentona Aigües d'Argentona
<b>Mitjans humans i materials destinats</b>	Mitjans propis de l'Ajuntament i d'Aigües d'Argentona Mitjans de comunicació (premsa, web Ajuntament, XXSS, etc.).
<b>Impacte de la mesura</b>	S'han tingut en compte els consums corresponents a l'any 2022 del Poliesportiu Municipal i del camp de futbol d'Argentona: Poliesportiu: 1.219 m <sup>3</sup> Camp futbol: 423 m <sup>3</sup> Es considera que el 90% del consum d'aigua del poliesportiu correspon a les dutxes i el 70% per al camp de futbol. Per tant, l'impacte de la mesura suposa un estalvi de <b>4 m<sup>3</sup>/dia</b> .
<b>Altres possibles impactes</b>	Ajuntament d'Argentona Aigües d'Argentona
<b>Indicadors de seguiment</b>	Consums dels equipaments públics

CODI	<b>EME-I-18</b>
Tipologia de la mesura	Relacionada amb la demanda
Descripció de la mesura	<b>Tancament de les fonts públiques.</b> En estat d'emergència I, es tancaran totes les fonts públiques del municipi, exceptuant en els episodis considerats com a onada de calor.
Responsables	Ajuntament d'Argentona Aigües d'Argentona
Mitjans humans i materials destinats	Mitjans propis de l'Ajuntament d'Argentona i d'Aigües d'Argentona (Brigada municipal i operaris de la xarxa de distribució d'Aigües d'Argentona).
Impacte de la mesura	Es considera un impacte molt baix, <b>0,5 m<sup>3</sup>/dia</b> .
Altres possibles impactes	-
Indicadors de seguiment	-

## 5.5.- MESURES EN SITUACIÓ D'EMERGÈNCIA II

L'ús d'aigua per a l'abastament de població està sotmès a totes les limitacions contemplades en la fase d'emergència I, amb l'afegit de les que s'indiquen a continuació. Els volums lliurats a l'abastament de la població no poden superar en Emergència II una dotació màxima equivalent de **180 litres per habitant i dia**, incloent les fraccions servides des dels recursos propis municipals.

<b>CODI</b>	<b>EME-II-01</b>
<b>Tipologia de la mesura</b>	Relacionada amb la demanda
<b>Descripció de la mesura</b>	<p>Establiment <b>mecanismes de comunicació</b> oficial cap a la població i els usuaris per a comunicar l'estat de sequera i mesures a aplicar. Campanyes de conscienciació social, informatives, de bones pràctiques i estalvi d'aigua amb caràcter informatiu i pedagògic.</p> <ul style="list-style-type: none"> <li>• Habilitació d'un espai permanent sobre sequera a la web municipal i a la d'Aigües d'Argentona, que inclogui informació general sobre la sequera, consells per al bon ús de l'aigua, enllaç al visor de sequera de l'ACA i resum de mesures segons l'estat de sequera.</li> <li>• Oficina d'atenció ciutadana. Donarà informació a la ciutadania sobre l'estat de sequera i les mesures.</li> <li>• Aigües d'Argentona comunicarà a les factures l'estat d'excepcionalitat.</li> <li>• Ban municipal d'informació sobre l'estat d'excepcionalitat i mesures a aplicar.</li> <li>• Campanya de conscienciació a través de les xarxes socials, sobre bones pràctiques i estalvi d'aigua, a més de les mesures a aplicar en estat d'excepcionalitat.</li> </ul> <p>Notes de premsa sobre la quantitat d'aigua consumida, promoció de mesures d'estalvi i mesures a aplicar en la fase d'excepcionalitat.</p>
<b>Responsables</b>	Ajuntament d'Argentona Aigües d'Argentona
<b>Mitjans humans i materials destinats</b>	Mitjans propis de l'Ajuntament i d'Aigües d'Argentona Mitjans de comunicació (premsa, web Ajuntament, XXSS, etc.)
<b>Impacte de la mesura</b>	Per al càlcul de l'impacte d'aquesta mesura s'ha tingut en compte el volum facturat als usos domèstics, per als anys 2020, 2021 i 2022, que ha estat de 1.663.172 m <sup>3</sup> . S'ha considerat aplicar una reducció del 20% a aquest consum, per tant equival a <b>304 m<sup>3</sup>/dia</b> .
<b>Altres possibles impactes</b>	-
<b>Indicadors de seguiment</b>	Control de consums dels abonats d'ús domèstic Visites a l'apartat on hi ha la informació sobre la sequera a la web de l'Ajuntament. Indicadors pròpies de les xarxes socials.

<b>CODI</b>	<b>EME-II-02</b>
<b>Tipologia de la mesura</b>	Estructural
<b>Descripció de la mesura</b>	<p><b>Reducció de l'aigua no registrada a la xarxa de distribució.</b> Per intentar reduir el percentatge d'aigua no registrada de la xarxa de distribució es realitzen les següents tasques:</p> <ul style="list-style-type: none"> <li>• Campanya de recerca de fuites a la xarxa i monitorització dels consums dels usuaris.</li> <li>• Sectorització de la xarxa.</li> <li>• Implantació de la Tele lectura.</li> </ul>
<b>Responsables</b>	Aigües d'Argentona
<b>Mitjans humans i materials destinats</b>	<p>Recursos propis Aigües d'Argentona (personal tècnic i operari, equipament per a la recerca de fuites a la xarxa).  Equipament per a la recerca de fuites (correladors, hidròfons, etc.).  Empreses externes especialitzades en la detecció de fuites.</p>
<b>Impacte de la mesura</b>	El resultat de les diferents actuacions ha de permetre reduir el percentatge d'ANR fins al 15%, amb un impacte de la mesura de <b>700 m<sup>3</sup>/dia</b> .
<b>Altres possibles impactes</b>	Reposició de canonada i d'altres elements hidràulics en estat no òptim.
<b>Indicadors de seguiment</b>	<p>Dades procedents dels loggers acústics.  Seguiment diari de l'entorn SCADA.</p>

### 5.6.- MESURES EN SITUACIÓ D'EMERGÈNCIA III

L'ús d'aigua per a l'abastament de població està sotmès a totes les limitacions contemplades en la fase d'emergència II, amb l'afegit de les que s'indiquen a continuació. Els volums lliurats a l'abastament de la població no poden superar en Emergència III una dotació màxima equivalent de **160 litres per habitant i dia**, incloent les fraccions servides des dels recursos propis municipals.

<b>CODI</b>	<b>EME-III-01</b>
<b>Tipologia de la mesura</b>	Relacionada amb la demanda
<b>Descripció de la mesura</b>	<p>Establiment <b>mecanismes de comunicació</b> oficial cap a la població i els usuaris per a comunicar l'estat de sequera i mesures a aplicar. Campanyes de conscienciació social, informatives, de bones pràctiques i estalvi d'aigua amb caràcter informatiu i pedagògic.</p> <ul style="list-style-type: none"> <li>• Habilitació d'un espai permanent sobre sequera a la web municipal i a la d'Aigües d'Argentona, que inclogui informació general sobre la sequera, consells per al bon ús de l'aigua, enllaç al visor de sequera de l'ACA i resum de mesures segons l'estat de sequera.</li> <li>• Oficina d'atenció ciutadana. Donarà informació a la ciutadania sobre l'estat de sequera i les mesures.</li> <li>• Aigües d'Argentona comunicarà a les factures l'estat d'excepcionalitat.</li> <li>• Ban municipal d'informació sobre l'estat d'excepcionalitat i mesures a aplicar.</li> <li>• Campanya de conscienciació a través de les xarxes socials, sobre bones pràctiques i estalvi d'aigua, a més de les mesures a aplicar en estat d'excepcionalitat.</li> </ul> <p>Notes de premsa sobre la quantitat d'aigua consumida, promoció de mesures d'estalvi i mesures a aplicar en la fase d'excepcionalitat.</p>
<b>Responsables</b>	Ajuntament d'Argentona Aigües d'Argentona
<b>Mitjans humans i materials destinats</b>	Mitjans propis de l'Ajuntament i d'Aigües d'Argentona Mitjans de comunicació (premsa, web Ajuntament, XXSS, etc.)
<b>Impacte de la mesura</b>	Per al càlcul de l'impacte d'aquesta mesura s'ha tingut en compte el volum facturat als usos domèstics, per als anys 2020, 2021 i 2022, que ha estat de 1.663.172 m <sup>3</sup> . S'ha considerat aplicar una reducció del 30% a aquest consum, per tant equival a <b>456 m<sup>3</sup>/dia</b> .
<b>Altres possibles impactes</b>	-
<b>Indicadors de seguiment</b>	Control de consums dels abonats d'ús domèstic Visites a l'apartat on hi ha la informació sobre la sequera a la web de l'Ajuntament. Indicadors pròpies de les xarxes socials.

<b>CODI</b>	<b>EME-III-02</b>
<b>Tipologia de la mesura</b>	Estructural
<b>Descripció de la mesura</b>	<p><b>Reducció de l'aigua no registrada a la xarxa de distribució.</b> Per intentar reduir el percentatge d'aigua no registrada de la xarxa de distribució es realitzen les següents tasques:</p> <ul style="list-style-type: none"> <li>• Campanya de recerca de fuites a la xarxa i monitorització dels consums dels usuaris.</li> <li>• Sectorització de la xarxa.</li> <li>• Implantació de la Tele lectura.</li> </ul>
<b>Responsables</b>	Aigües d'Argentona
<b>Mitjans humans i materials destinats</b>	<p>Recursos propis Aigües d'Argentona (personal tècnic i operari, equipament per a la recerca de fuites a la xarxa).  Equipament per a la recerca de fuites (correladors, hidròfons, etc.).  Empreses externes especialitzades en la detecció de fuites.</p>
<b>Impacte de la mesura</b>	El resultat de les diferents actuacions ha de permetre reduir el percentatge d'ANR fins al 11%, amb un impacte de la mesura de <b>800 m<sup>3</sup>/dia</b> .
<b>Altres possibles impactes</b>	Reposició de canonada i d'altres elements hidràulics en estat no òptim.
<b>Indicadors de seguiment</b>	<p>Dades procedents dels loggers acústics.  Seguiment diari de l'entorn SCADA.</p>

### 5.7.- ESTALVIS PREVISTOS EN LA DISTRIBUCIÓ D'AIGUA

A la següent taula es mostra un resum de les diferents mesures a aplicar, juntament amb els estalvis previstos per a cada una de les mesures definides.

ESTAT	MESURA	ESTALVI PREVIST (m <sup>3</sup> /dia)
NORMALITAT / PRE ALERTA	PRE-01	0
NORMALITAT / PRE ALERTA	PRE-02	0
NORMALITAT / PRE ALERTA	PRE-03	0
NORMALITAT / PRE ALERTA	PRE-04	0
<b>TOTAL</b>		<b>0 m<sup>3</sup>/dia</b>
ALERTA	ALE-01	0
ALERTA	ALE-02	14
ALERTA	ALE-03	250
ALERTA	ALE-04	2
ALERTA	ALE-05	31
ALERTA	ALE-06	1
ALERTA	ALE-07	29
ALERTA	ALE-08	3
ALERTA	ALE-09	4
ALERTA	ALE-10	0
ALERTA	ALE-11	38
ALERTA	ALE-12	8
ALERTA	ALE-13	1
ALERTA	ALE-14	0
<b>TOTAL</b>		<b>382 m<sup>3</sup>/dia</b>
EXCEPCIONALITAT	EXC-01	0
EXCEPCIONALITAT	EXC-02	43
EXCEPCIONALITAT	EXC-03	350
EXCEPCIONALITAT	EXC-04	2
EXCEPCIONALITAT	EXC-05	52
EXCEPCIONALITAT	EXC-06	1
EXCEPCIONALITAT	EXC-07	58
EXCEPCIONALITAT	EXC-08	3
EXCEPCIONALITAT	EXC-09	9
EXCEPCIONALITAT	EXC-10	0
EXCEPCIONALITAT	EXC-11	114
EXCEPCIONALITAT	EXC-12	17
EXCEPCIONALITAT	EXC-13	16
EXCEPCIONALITAT	EXC-14	1
EXCEPCIONALITAT	EXC-15	1
EXCEPCIONALITAT	EXC-16	0
EXCEPCIONALITAT	EXC-17	4
<b>TOTAL</b>		<b>671 m<sup>3</sup>/dia</b>

ESTAT	MESURA	ESTALVI PREVIST (m <sup>3</sup> /dia)
EMERGÈNCIA I	EME-I-01	0
EMERGÈNCIA I	EME-I-02	72
EMERGÈNCIA I	EME-I-03	550
EMERGÈNCIA I	EME-I-04	2
EMERGÈNCIA I	EME-I-05	52
EMERGÈNCIA I	EME-I-06	1
EMERGÈNCIA I	EME-I-07	117
EMERGÈNCIA I	EME-I-08	3
EMERGÈNCIA I	EME-I-09	13
EMERGÈNCIA I	EME-I-10	0
EMERGÈNCIA I	EME-I-11	152
EMERGÈNCIA I	EME-I-12	33
EMERGÈNCIA I	EME-I-13	16
EMERGÈNCIA I	EME-I-14	2
EMERGÈNCIA I	EME-I-15	0
EMERGÈNCIA I	EME-I-16	3
EMERGÈNCIA I	EME-I-17	4
EMERGÈNCIA I	EME-I-18	0,5
<b>TOTAL</b>		<b>1.020 m<sup>3</sup>/dia</b>
EMERGÈNCIA II	EME-II-01	304
EMERGÈNCIA II	EME-II-02	700
<b>TOTAL</b>		<b>1.322 m<sup>3</sup>/dia</b>
EMERGÈNCIA III	EME-III-01	456
EMERGÈNCIA III	EME-III-02	800
<b>TOTAL</b>		<b>1.573 m<sup>3</sup>/dia</b>

*Taula 15.- Previsió d'estalvis d'aigua de les mesures proposades*

## 6.- DEFINICIÓ DELS MECANISMES DE SEGUIMENT I CONTROL DE L'ESTAT DE SEQUERA I APLICACIÓ DEL PES I DEL PE

### 6.1.- COMITÈ TÈCNIC DE SEQUERA

El seguiment de la situació de sequera i la vigilància de l'aplicació de les mesures establertes al PES i aquest PE pel municipi d'Argentona, anirà a càrrec del Comitè tècnic de sequera. Els càrrecs que formaran part del comitè són els següents:

- Alcalde Ajuntament d'Argentona
- Regidor Medi Ambient i acció climàtica Ajuntament d'Argentona
- President d'Aigües d'Argentona
- Enginyer municipal Ajuntament d'Argentona
- Tècnic medi ambient Ajuntament d'Argentona

En data d'aprovació del pla de sequera, els integrants del comitè tècnic de sequera són els següents:

Nom	Entitat	Càrrec	Informació de contacte
Montserrat Capdevila i Cañadas	Ajuntament Argentona	Alcaldesa	<a href="mailto:capdevilacm@argentona.cat">capdevilacm@argentona.cat</a>
Mariona Pasqual i Villahoz	Ajuntament Argentona	Regidora Medi Ambient i acció climàtica	<a href="mailto:pasqualvm@argentona.cat">pasqualvm@argentona.cat</a>
Sergi Blanco Mora	Aigües Argentona	President	<a href="mailto:blancoms@argentona.cat">blancoms@argentona.cat</a>
Nil Casans Ventura	Ajuntament Argentona	Enginyer Municipal	<a href="mailto:casansvm@argentona.cat">casansvm@argentona.cat</a>
Joan Pujol Collet	Ajuntament Argentona	Tècnic Medi Ambient	<a href="mailto:pujolcj@argentona.cat">pujolcj@argentona.cat</a>

*Taula 16.- Integrants del Comitè tècnic de sequera*

El Comitè tècnic de sequera és l'ens responsable de la direcció, coordinació i seguiment de les mesures de sequera del present pla. Aquest Comitè podrà fer extensiva la seva composició a responsables d'emergències, protecció civil, comunicació, etc. per tal de garantir l'adequada implantació de les mesures. El Comitè serà el responsable de decretar oficialment el nivell de risc de sequera per a cada escenari.

Les funcions del Comitè municipal de sequera s'enumeren a continuació:

- Realitzar el seguiment dels indicadors de sequera que li pertocuen i comprovar la declaració de l'estat de sequera corresponent al municipi o àmbit territorial.
- Vetllar per el compliment dels deures de comunicació a l'ACA de les entitats subministradores i dels usuaris obligats a declarar presents al seu àmbit territorial.
- Coordinar i donar les instruccions corresponents a tots els actors vinculats amb l'aplicació del Pla de sequera i en especial als actors encarregats de dur a terme les mesures aplicables en estat de sequera al seu territori.
- Vetllar per la bona informació i fer arribar als usuaris i població del municipi les obligacions que es desprenen de l'aplicació del Pla.
- Vetllar pel compliment i execució de les mesures incloses al PE. Comprovar i avaluar l'impacte de les mesures i la consecució dels objectius definits.

- Informar als diferents organismes de tot allò referent amb una situació de sequera i, si s'escau per delegació, realitzar les coordinacions i comunicacions amb altres ens o administracions públiques externes al municipi.
- Facilitar i cooperar amb altres administracions de caràcter local o autonòmic, en especial amb l'ACA, per l'aplicació del Pla.
- Avaluar, un cop finalitzat l'episodi de sequera, l'efectivitat del Pla de sequera i detectar els errors o possibles millores a implementar en sequeres posteriors.
- Revisar i actualitzar, amb la freqüència que s'estableixi, el PE.

## 7.- DECLARACIÓ DE LA PISCINA MUNICIPAL COM A REFUGI CLIMÀTIC

Es sol·licita el reconeixement de la piscina municipal com a refugi climàtic, entenent com a refugi climàtic l'equipament que ofereix unes condicions ambientals benignes per a la protecció en un context meteorològic desfavorable, com pot ser massa calor, excés d'insolació, etc.

La piscina municipal es troba en la zona esportiva Raül Paloma. Les dimensions de la piscina són 24,5x16 metres. A més, es disposa d'una piscina infantil amb unes dimensions de 10x6 metres. El consum d'aigua del punt de subministrament per l'any 2022 va ser de 1.864 m<sup>3</sup>, un 0,24% del total del volum consumit al municipi.

A l'hora d'analitzar la possibilitat de sol·licitar la declaració de la piscina municipal com a refugi climàtic, s'ha tingut en compte que:

- El municipi no disposa de platja o estanys oberts a banyistes.
- No es disposa de suficient equipament públic climatitzat i obert en horari de més insolació (12.00h a 18.00h), situats a 1 km al voltant de la piscina. L'equipament públic existent, a més, no cobreix tots els dies de la setmana.
- Es considera que la piscina municipal és un equipament necessari per a col·lectius especials, com poden ser avis, infants, joves, etc.
- L'equipament es troba situat en una zona del municipi on pot donar cobertura a la població econòmicament més desafavorida.
- L'equipament disposa d'uniques dimensions similars a la de les piscines semi olímpiques (25 m de llarg). A més, disposa d'una zona amb ombres per al descans i és accessible a persones amb diversitat funcional i/o mobilitat reduïda i vestidors.



*Imatge 11.- Piscina municipal Argentona*

## 8.- APLICACIÓ I REVISIÓ DEL PE

L'adaptació d'aspectes molt concrets a les circumstàncies que es vagin produint o la introducció de modificacions no substancials es consideraran una actualització del PE. En canvi, per canvis significatius en la seva organització o mesures d'actuació serà necessària una revisió.

Per tant, s'haurà d'actualitzar el PE com a mínim:

- Quan es produeixin canvis no significatius en el sistema d'indicadors, límits i mesures.
- Davant de canvis no significatius en el sistema d'organització i seguiment.
- Al modificar d'una manera no substancial la informació disponible sobre l'explotació de les captacions pròpies.
- A proposta del Comitè Tècnic municipal de Sequera.
- Cada any es farà una revisió de les dades de contacte i d'altres dades de caire no rellevant la variació de les quals no suposin canvis substancials.

Per altra banda, es procedirà a una revisió del Pla de Sequera en els següents casos:

- Quan existeixin canvis significatius o actualitzacions en el PES o PE de rang superior.
- Quan hi hagi canvis significatius en algun dels elements substancials, en el marc institucional en el que es desenvolupa, o en un altra àmbit que afecti de manera significativa les condicions de context.
- Després d'un episodi de sequera en base a l'informe de seguiment i avaluació. Durant l'episodi de sequera s'haurà de realitzar un seguiment de la situació i una avaluació de l'efectivitat del Pla després de la finalització.
- Cada 6 anys, segons el Reglament de la planificació hidrològica (Decret 380/2006, de 10 d'octubre).

## 9.- ASSOLIMENT DELS OBJECTIUS

Tal i com s'indica a l'apartat 4.3 Càlcul de les dotacions a cada escenari de sequera, les dotacions objectiu per als usos de consum són les següents:

ESCENARIS ESTABLERTS (litre/habitant/dia)						
Any 2022	Dotació (l/h/d)	ALERTA	EXCEPCIONALITAT	EMERGÈNCIA I	EMERGÈNCIA II	EMERGÈNCIA III
Gener	326	250	230	200	180	160
Febrer	309	250	230	200	180	160
Març	292	250	230	200	180	160
Abril	248	250	230	200	180	160
Maig	256	250	230	200	180	160
Juny	271	250	230	200	180	160
Juliol	265	250	230	200	180	160
Agost	248	250	230	200	180	160
Setembre	261	250	230	200	180	160
Octubre	269	250	230	200	180	160
Novembre	292	250	230	200	180	160
Desembre	292	250	230	200	180	160

Taula 17.- Dotacions per a cada escenari de sequera

Un cop aplicades les mesures descrites a l'apartat 5, les dotacions resultants són les següents:

	DOTACIÓ	ALERTA	DOTACIÓ	EXCEPCIONALITAT	DOTACIÓ	EMERGÈNCIA I	DOTACIÓ	EMERGÈNCIA II	DOTACIÓ	EMERGÈNCIA III
Gener	294	250	269	230	240	200,45	215	180	194	160
Febrer	288	250	265	230	236	200	211	180	190	160
Març	261	250	237	230	209	200	184	180	164	160
Abril	218	250	196	230	168	200	145	180	125	160
Maig	228	250	206	230	180	200	158	180	140	160
Juny	243	250	222	230	197	200	176	180	158	160
Juliol	238	250	218	230	194	200	172	180	155	160
Agost	222	250	203	230	179	200	158	180	141	160
Setembre	233	250	213	230	188	200	166	180	148	160
Octubre	240	250	218	230	191	200	168	180	148	160
Novembre	260	250	236	230	207	200	183	180	162	160
Desembre	260	250	236	230	207	200	182	180	161	160
<b>ANUAL</b>	<b>249</b>	<b>250</b>	<b>227</b>	<b>230</b>	<b>200</b>	<b>200</b>	<b>176</b>	<b>180</b>	<b>157</b>	<b>160</b>

Taula 18.- Dotacions per a cada escenari de sequera un cop aplicades les mesures

Com es pot comprovar, en determinats mesos no es compleix amb les dotacions màximes especificades per als diferents estats de sequera. Tot i això, en el global de l'any, es pot comprovar que en els estats d'alerta, excepcionalitat i emergència I, emergència II i emergència III sí que es compleix.

Es preveu realitzar un esforç important per a intentar reduir el percentatge d'Aigua No Registrada al municipi, amb la implantació de les diferents actuacions definides en les mesures PRE-03, ALE-03, EXC-03, EME-I-03, EME-II-02 i EME-III-02.

## 10.- PROPOSTA VOLUMS DE COMPRA EN ALTA DESPRÉS D'APLICAR LES MESURES

A la taula següent es mostra la proposta de volums de compra en alta un cop aplicades les mesures descrites a l'apartat 5.

MES	NORMALITAT 2022	ALERTA	EXCEPCIONALITAT	EMERGÈNCIA I	EMERGÈNCIA II	EMERGÈNCIA III
Gener	120.630	113.066	101.980	93.268	84.369	75.470
Febrer	108.598	101.788	91.808	83.965	75.954	67.943
Març	110.940	103.984	93.788	85.776	77.592	69.408
Abril	95.542	89.551	80.771	73.870	66.822	59.774
Maig	107.220	100.497	90.643	82.900	74.990	67.081
Juny	112.920	105.839	95.462	87.307	78.977	70.647
Juliol	117.638	110.262	99.451	90.955	82.276	73.598
Agost	112.595	105.535	95.187	87.055	78.749	70.443
Setembre	109.006	102.171	92.153	84.280	76.239	68.198
Octubre	108.681	101.866	91.879	84.029	76.012	67.995
Novembre	105.955	99.311	89.574	81.922	74.105	66.289
Desembre	108.736	101.918	91.925	84.072	76.050	68.029
<b>Total</b>	<b>1.318.461</b>	<b>1.235.788</b>	<b>1.114.622</b>	<b>1.019.398</b>	<b>922.137</b>	<b>824.875</b>

*Taula 19.- Proposta volum compra en alta un cop aplicades les mesures*

Redactor del document:  
Manel Linares Pozo

Qualitat, medi ambient, seguretat i salut  
Aigües Vic, Enginyeria i Tecnologia, SL