



**PROTOCOL PER A L'ABORDATGE
DE LA VIOLENCIA MASCLISTA A
LA COMARCA DEL PALLARS
SOBIRÀ.**

Febrer 2013

**Pallars
Sobirà**

Equip de treball

Adriana Vidal. Coordinadora Serveis Socials. Consell Comarcal Pallars Sobirà
Lídia Catarina. Referent violència masclista. Serveis Socials Bàsics. Consell Comarcal Pallars Sobirà
Eva Lluvich. SIAD Pallars Sobirà
Verònica Rapalino. Servei de Joventut. Consell Comarcal Pallars Sobirà
Adelaida Aytés . Servei d'Immigració. Consell Comarcal Pallars Sobirà
Policia de la Generalitat-Mossos d'Esquadra (PG-ME)
Isabel Sancho. Hospital Comarcal del Pallars
M. Concepció Ricart. Àrea Bàsica de Salut Pallars Sobirà
Anna Castells. Àrea Bàsica de Salut Pallars Sobirà
Sílvia Montané. SIAD Sort
Lídia Dies. EAP. Departament d'Ensenyament

ÍNDEX

0. Presentació	4
1. Marc normatiu	6
2. Definicions:	
2.1 Definició general de violència contra les dones	7
2.2 Definició de violència de gènere de la Llei orgànica 1/2004, de 28 de desembre, de mesures de protecció integral contra la violència de gènere.	8
2.3 Llei 5/2008, de 24 d'abril, del dret de les dones a eradicar la violència masclista.	8
3. Abast del protocol i població al qual va dirigit	10
4. Responsables del compliment del protocol	10
5. Objectius:	
5.1 Objectius generals	10
5.2 Objectius específics	10
6. Metodologia de treball:	11
6.1 Equip Comarcal	
6.1.1. Funcions Equip Comarcal	12
6.1.2. Nivells d'intervenció de l'Equip Comarcal	13
7. Circuit comarcal per a una intervenció coordinada	15
8. Actuació de cada servei implicat en un cas de VIMA	
8.1 Intervenció dels serveis socials	16
8.2 Intervenció policial	21
8.3 Intervenció dels serveis sanitaris	24
9. Recursos	31
10. Glossari de sigles	33
11. Annexos	34

PROTOCOL BÀSIC D'ACTUACIÓ EN CASOS DE VIOLÈNCIA MASCLISTA AL PALLARS SOBIRÀ

0.- PRESENTACIÓ

L'any 2006 des de Serveis Socials Bàsics del Consell Comarcal del Pallars Sobirà s'impulsà la redacció del Protocol Bàsic d'Actuació en casos de violència domèstica i de gènere al Pallars Sobirà en col·laboració amb l'Àrea Bàsica de Salut i l'Àrea Bàsica Policial Pallars Jussà-Sobirà-Alta Ribagorça. El juny de 2012, es revisa i actualitza el protocol per tal d'adaptar-lo a la normativa i recursos de què es disposa en l'actualitat, i ampliant la xarxa de treball amb la incorporació de nous serveis.

D'altra banda, per tal d'aconseguir, en darrer terme, eradicar les desigualtats que pateixen les dones i aconseguir, així, la igualtat real d'oportunitats entre dones i homes dins de la nostra comarca, es va desenvolupar el *Pla de Polítiques de Dones al Pallars Sobirà 2006-2008*, aprovat pel Ple del Consell Comarcal el dia 28 de desembre de 2006, emmarcat dins del *V Pla d'acció i desenvolupament de les polítiques de dones a Catalunya 2005-2007*, impulsat pel Govern de la Generalitat de Catalunya, que va permetre realitzar diverses actuacions arreu de la comarca.

A través d'aquest primer pla es portaren a terme accions de polítiques de dones responnent als criteris de transversalitat i de participació activa, i paral·lelament es complementaren les accions amb l'observació i la recollida de dades, copsant, des de les diferents àrees del Consell Comarcal, les inquietuds i necessitats dels diferents col·lectius i agents de la comarca i s'identificaren les problemàtiques que més afectaven les dones en els diferents àmbits: cultural, urbanístic, social, econòmic, laboral, etc.

Posteriorment, es desenvolupà el Pla Comarcal de les Polítiques de Dones (2008-2012), vigent en l'actualitat, que té com a finalitat definir la política comarcal respecte a les dones que es desenvoluparà a la comarca al llarg d'aquests anys, tenint en compte la realitat del col·lectiu femení de la comarca, la situació canviant d'aquest col·lectiu, les actuacions dutes a terme els darrers anys per part del Consell Comarcal del Pallars Sobirà i la resta d'Ajuntaments de la comarca i, les diverses administracions en general.

El Pla s'estructura en 4 eixos:

Eix 1 – Incorporar la perspectiva de gènere en tots els àmbits de la gestió del Consell Comarcal del Pallars Sobirà

Eix 2 – Incrementar la presència, la participació, visibilitat i el reconeixement de les dones en tots els àmbits de la vida social tenint en compte la seva diversitat

Eix 3 – Millorar la qualitat de vida de les dones del Pallars Sobirà oferint una atenció integral davant les necessitats de les dones en tots els àmbits

Eix 4 – Programa per a l'abordatge integral de les violències contra les dones

A partir d'aquests eixos directrius i dels objectius generals, s'estructuren els objectius específics, les actuacions a emprendre i els indicadors d'avaluació. Pel que fa a l'eix 4, centrat en l'abordatge integral de la violència contra les dones es planteja el següent:

◆ Prevenir qualsevol violència de gènere

■ Consolidar, millorar i ampliar la xarxa de recursos públics per a la protecció i l'atenció a les persones víctimes de violència tot garantint l'accessibilitat als recursos i l'adequació de l'atenció a les diferents necessitats de les dones

Accions:

- Revisar i actualitzar periòdicament el *Protocol Bàsic d'Actuació en casos de violència domèstica i/o de gènere al Pallars Sobirà*.
- Incrementar els recursos disponibles per a les dones víctimes de violència domèstica i/o de gènere

Indicadors: nombre de recursos implementats

■ Fomentar la formació dels professionals dels diferents àmbits (social, sanitari, policial,...) i la ciutadania en general en la prevenció, detecció i intervenció en situacions de violència domèstica i de gènere

Acció: Realitzar cursos de formació i/o xerrades informatives sobre diversos aspectes implicats en la prevenció i l'atenció a les dones víctimes de violència

Indicadors: nombre d'accions formatives, nombre de participants

■ Impulsar espais de coordinació estable en què estiguin representats tots els àmbits professionals relacionats amb la prevenció, detecció i intervenció en situacions de violència domèstica i/o de gènere

Acció: Creació d'una taula comarcal sobre violència domèstica i/o de gènere que es reuneixi periòdicament per tal d'afavorir l'intercanvi d'experiències, metodologies i bones pràctiques entre professionals

Indicadors: nombre d'agents que participen en la taula comarcal, nombre de reunions de coordinació

■ Impulsar estratègies educatives i de prevenció dins l'àmbit educatiu per promoure els comportaments igualitaris i solidaris i la resolució alternativa de conflictes

Acció: Realitzar activitats preventives a les escoles i instituts de la comarca al voltant de les violències (Programa Talla amb els mals rotllos, teatre interactiu Dona Igual,...)

Indicadors: nombre d'actuacions, nombre de participants

Per donar compliment a una de les accions contemplades en aquest pla i prevenir i actuar coordinadament davant dels casos de violència masclista al Pallars Sobirà els agents que subscriuen el present protocol creiem imprescindible plasmar quines han de ser les línies d'actuació que han de seguir tots aquells agents que, per raó de la seva tasca, es trobin davant d'una situació de violència masclista, i poder oferir d'aquesta manera a les víctimes una atenció integral, multidisciplinar i de qualitat que permeti la seva recuperació i integració a la comunitat.

1.- Marc normatiu

Normativa d'àmbit estatal

- Constitució espanyola
- Llei orgànica 5/2010, de 22 de juny, per la qual es modifica la Llei orgànica 10/1994, de 23 de novembre, del Codi Penal
- Llei orgànica 2/2009, d'11 de desembre, de reforma de la Llei orgànica 4/2000, d'11 de gener, sobre drets i llibertats dels estrangers a Espanya i la seva integració social.
- Llei 40/2007, de 4 de desembre, en matèria de Seguretat Social
La disposició addicional 30 modifica la Llei 1/2004 de mesures de protecció integral contra la violència de gènere.
- Llei orgànica 3/2007, de 22 de març, per a la igualtat efectiva de dones i homes
- Llei orgànica 1/2004, de 28 de desembre, de mesures de protecció integral contra la violència de gènere.
- Reial decret 355/2004, de 5 de març, pel qual es regula el Registre central per a la protecció de les víctimes de la violència domèstica
- Llei orgànica 15/2003, de 25 de novembre de reforma del Codi Penal.
- Llei orgànica 11/2003, de 29 de setembre de seguretat ciutadana, violència domèstica i integració social dels estrangers.
- Llei 27/2003, de 31 de juliol, reguladora de l'ordre de protecció de les víctimes de violència domèstica.

Normativa catalana

- Resolució JUI/3338/2003 del Departament de Justícia i Interior, de 30 d'octubre, per la qual es dóna publicitat a l'Acord de Govern de la Generalitat de Catalunya de 21 d'octubre de 2003, que estableix els punts de coordinació de les ordres de protecció de les víctimes de violència domèstica
- Llei orgànica 6/2006, de 19 de juliol, de reforma de l'Estatut d'Autonomia de Catalunya
- Llei 12/2007, d'11 d'octubre, de Serveis socials. La nova llei de serveis socials ha de dirigir els serveis socials cap a la universalització i ha d'assegurar els drets socials a tota la població
- Llei 5/2008, de 24 d'abril, del dret de les dones a eradicar la violència masclista
La Llei 5/2008, de 24 d'abril, del dret de les dones a eradicar la violència masclista defineix el concepte de violència masclista, les formes d'exercir-la i els àmbits en què es pot produir i els mitjans per a identificar-la, així com els instruments d'intervenció integral de les administracions públiques davant les situacions de violència masclista. També recull els mecanismes de coordinació de recursos i serveis públics per a l'atenció, l'assistència, la protecció, la recuperació i la reparació de les dones que han patit o pateixen violència masclista, en l'àmbit territorial de Catalunya, així com els drets d'aquestes dones per a la restitució del seu projecte de vida. Finalment, la Llei preveu actuacions en els àmbits de la

recerca, la formació, la sensibilització i la prevenció i detecció en matèria de violència masclista.

Desplegament de la Llei 5/2008, de 24 d'abril, del dret de les dones a eradicar la violència masclista:

Article 92.7 del Text Refós de la Llei de Finances Públiques, en la redacció donada per l'article 29 de la Llei 5/2008. (Model de declaració responsable en matèria d'assetjament sexual)

Acord GOV/183/2010, d'11 d'octubre, pel qual s'aprova el Programa de mesures per a l'abordatge de situacions de prostitució, en especial de les d'exploatació de persones amb finalitat sexual

Decret 123/2010, de 7 de setembre, del Fons de garantia de pensions i prestacions

Decret 60/2010, d'11 de maig, de la Comissió Nacional per a una Intervenció Coordinada contra la Violència Masclista

2.- DEFINICIONS

2.1.- DEFINICIÓ GENERAL DE VIOLÈNCIA CONTRA LES DONES

Les Nacions Unides defineixen la violència contra les dones com aquells actes vers les dones que "puguin tenir com a resultat un dany o sofriment físic, sexual, o psicològic per a la dona, així com les amenaces d'aquests actes, la coacció o la privació arbitrària de la llibertat, tant si es produeixen a la vida pública com a la privada".

La definició de Nacions Unides recull aquelles formes de violència més visibles i entenem que no obvia el que s'anomena "violència simbòlica", és a dir, un maltractament soterrat i molts cops intangible, però que constitueix la base i la legitimació per a la utilització d'altres formes més evidents de violència. La violència simbòlica, per les característiques que la defineixen i per la tolerància social que l'empara, té unes dimensions incalculables i, sovint, de difícil identificació. Aquest abús s'expressa en termes socials, econòmics, culturals, etc.

Tot i que la violència en les relacions de parella (abusos físics, psicològics, sexuals) és la més present a la nostra societat, no podem oblidar-ne d'altres com: l'abús sexual, l'assetjament sexual i moral a l'àmbit laboral, la mutilació genital femenina, el tràfic de dones i prostitució forçada, la violència derivada dels conflictes armats, així com totes aquelles pràctiques convencionals i tradicionals perjudicials per a la salut i la sexualitat de les nenes i les dones.

La majoria d'aquestes pràctiques estan tipificades penalment, la qual cosa permet que qualsevol dona o nena que es trobi en aquesta situació pugui demanar emparament judicial, així com suport social.

Més enllà de les accions legals que es puguin emprendre, també és important de saber que cap dona o nena es mereix patir/ser objecte aquestes violències.

1.2.- DEFINICIÓ DE VIOLÈNCIA DE GÈNERE DE LA LLEI ORGÀNICA 1/2004, DE 28 DE DESEMBRE, DE MESURES DE PROTECCIÓ INTEGRAL CONTRA LA VIOLÈNCIA DE GÈNERE

Violència de gènere és qualsevol acte de violència que, com a manifestació de la discriminació, la situació de desigualtat i les relacions de poder dels homes sobre les dones, s'exerceix sobre aquestes per part dels que siguin o hagin estat els seus cònjuges o els que estiguin o hagin estat lligats a elles per relacions similars d'afectivitat, encara que no hi hagi hagut convivència.

La violència de gènere comprèn tot acte de violència física i psicològica, incloses les agressions a la llibertat sexual, les amenaces, les coaccions o la privació arbitrària de llibertat.

1.3. LLEI 5/2008, DEL 24 D'ABRIL, DEL DRET DE LES DONES A ERADICAR LA VIOLÈNCIA MASCLISTA.

Defineix la violència masclista com aquella violència que s'exerceix contra les dones com a manifestació de la discriminació i de la situació de desigualtat en el marc d'un sistema de relacions de poder dels homes sobre les dones i que, produïda per mitjans físics, econòmics o psicològics, incloses les amenaces, les intimidacions i les coaccions, tingui com a resultat un dany o un patiment físic, sexual o psicològic, tant si es produeix en l'àmbit públic com en el privat.

Describeix les diferents formes de violència masclista:

- a) **Violència física:** comprèn qualsevol acte o omissió de força contra el cos d'una dona, amb el resultat o el risc de produir-li una lesió física o un dany.
- b) **Violència psicològica:** comprèn tota conducta o omissió intencional que produeix en una dona una desvaloració o un patiment, per mitjà d'amenaces, d'humiliació, de vexacions, d'exigència d'obediència o submissió, de coerció verbal, d'insults, d'aïllament o qualsevol altra limitació del seu àmbit de llibertat.
- c) **Violència sexual i abusos sexuals:** comprèn qualsevol acte de naturalesa sexual no consentit per les dones, inclosa l'exhibició, l'observació i la imposició, per mitjà de violència, d'intimidació, de prevalença o de manipulació emocional, de relacions sexuals, amb independència que la persona agressora pugui tenir amb la dona o la menor una relació conjugal, de parella, afectiva o de parentiu.
- d) **Violència econòmica:** consisteix en la privació intencionada i no justificada de recursos per al benestar físic o psicològic d'una dona i, si s'escau, de llurs filles o fills, i la limitació en la disposició dels recursos propis o compartits en l'àmbit familiar o de parella.

Relaciona els diferents àmbits on es pot manifestar:

1r. **Violència en l'àmbit de la parella:** consisteix en la violència física, psicològica, sexual o econòmica exercida contra una dona i perpetrada per l'home que n'és o n'ha estat el cònjuge o per la persona que hi té o hi ha tingut relacions similars d'afectivitat.

2n. **Violència en l'àmbit familiar:** consisteix en la violència física, sexual, psicològica o econòmica exercida contra les dones i les menors d'edat en el si de la família i perpetrada per membres de la mateixa família, en el marc de les relacions afectives i dels lligams de

l'entorn familiar. No s'hi inclou la violència exercida en l'àmbit de la parella, definida en l'apartat primer.

3r. **Violència en l'àmbit laboral:** consisteix en la violència física, sexual o psicològica que es pot produir en el centre de treball i durant la jornada laboral, o fora del centre de treball i de l'horari laboral si té relació amb la feina, i que pot adoptar dues tipologies:

- a) Assetjament per raó de sexe: el constitueix un comportament no desitjat relacionat amb el sexe d'una persona en ocasió de l'accés al treball remunerat, la promoció en el lloc de treball, l'ocupació o la formació, que tingui com a propòsit o produeixi l'efecte d'atemptar contra la dignitat de les dones i de crear-los un entorn intimidatori, hostil, degradant, humiliant o ofensiu.
- b) Assetjament sexual: el constitueix qualsevol comportament verbal, no verbal o físic no desitjat d'índole sexual que tingui com a objectiu o produeixi l'efecte d'atemptar contra la dignitat d'una dona o de crear-li un entorn intimidatori, hostil, degradant, humiliant, ofensiu o molest.

4t. **Violència en l'àmbit social o comunitari:** comprèn les manifestacions següents:

- a) Agressions sexuals: consisteixen en l'ús de la violència física i sexual exercida contra les dones i les menors d'edat que està determinada per l'ús premeditat del sexe com a arma per a demostrar poder i abusar-ne.
- b) Assetjament sexual.
- c) Tràfic i explotació sexual de dones i nenes.
- d) Mutilació genital femenina o risc de patir-la: inclou qualsevol procediment que impliqui o pugui implicar una eliminació total o parcial dels genitals femenins o hi produeixi lesions, encara que hi hagi consentiment exprés o tàcit de la dona.
- e) Matrimonis forçats.
- f) Violència derivada de conflictes armats: inclou totes les formes de violència contra les dones que es produeixen en aquestes situacions, com ara l'assassinat, la violació, l'esclavatge sexual, l'embaràs forçat, l'avortament forçat, l'esterilització forçada, la infecció intencionada de malalties, la tortura o els abusos sexuals.
- g) Violència contra els drets sexuals i reproductius de les dones, com ara els avortaments selectius i les esterilitzacions forçades.

5è. **Qualsevol altres formes** anàlogues que lesionin o siguin susceptibles de lesionar la dignitat, la integritat o la llibertat de les dones.

3.- ABAST DEL PROTOCOL I POBLACIÓ AL QUAL VA ADREÇAT

El protocol contempla la violència masclista que s'exerceix en forma de violència física, violència psicològica, violència sexual i abusos sexuals i violència econòmica, i que es manifesta en els àmbits de la parella, en l'àmbit familiar, laboral, social o comunitari i qualssevol altres formes anàlogues que lesionin o siguin susceptibles de lesionar la dignitat, la integritat o la llibertat de les dones i també llurs fills i filles a càrrec que resideixen al Pallars Sobirà.

4.- RESPONSABLES DEL COMPLIMENT DEL PROTOCOL

Per tal d'eradicar la violència masclista s'ha de contemplar l'origen multifactorial de les causes que la generen i, per tant, cal realitzar un treball i coordinació transversal entre els diferents agents dels diversos serveis del territori que actuen i poden estar implicats en un cas de violència masclista.

Pel que fa a l'atenció, actuació i tractament els responsables del compliment d'aquest protocol seran:

- Serveis Socials Bàsics del Consell Comarcal del Pallars Sobirà
- Policia de la Generalitat-Mossos d'Esquadra
- Àrea Bàsica de Salut del Pallars Sobirà
- Hospital Comarcal del Pallars

Pel que fa a la detecció, sensibilització i prevenció el grup de treball anterior s'amplia amb els responsables dels següents àmbits:

- SIAD Pallars Sobirà
- SIAD Sort
- Servei de Joventut del Consell Comarcal del Pallars Sobirà
- Servei d'Immigració del Consell Comarcal del Pallars Sobirà
- Servei Educatiu (EAP)
- SIE

5.- OBJECTIUS

5.1.- OBJECTIUS GENERALS

- Facilitar una atenció de qualitat i integral a les dones víctimes de violència masclista
- Sensibilitzar, prevenir, detectar i actuar contra les diferents formes de violència masclista vers les dones i els/les menors que en són testimonis i/o víctimes
- Millorar la intervenció en els casos de violència masclista al Pallars Sobirà mitjançant el treball en xarxa entre els diferents àmbits implicats en la intervenció en en casos de violència masclista.
- Afavorir i promoure el treball en xarxa entre totes les institucions i entitats presents al territori responsables d'atendre i intervenir en casos de violència masclista.

5.2.- OBJECTIUS ESPECÍFICS

- Facilitar la protecció immediata i adequada davant de situacions d'emergència
- Facilitar l'acolliment temporal, de curta durada, a les víctimes de violència masclista, i si és el cas, dels seus fills i filles, per tal de garantir-ne la seguretat
- Facilitar els recursos disponibles que permetin la resolució de la situació de crisi
- Prestar atenció integral a les dones víctimes de violència masclista i als seus fills i filles, un cop efectuades les accions d'emergència, per tal d'aconseguir una incorporació social normalitzada
- Consolidar la creació d'un sistema de resposta urgent, tant dins com fora dels horaris habituals dels serveis, per les dones que es troben en situacions de violència masclista i que precisen una resposta immediata.
- Evitar a la dona la victimització secundària en els casos de violència masclista
- Difondre l'existència d'aquest protocol
- Realitzar actuacions de sensibilització i prevenció vers l'eradicació de la violència masclista
- Crear l'Equip Comarcal per a l'abordatge de la violència masclista al Pallars Sobirà, l'aplicació del protocol, la seva avaluació i la seva revisió per introduir canvis i/o millores, si és el cas.
- Sensibilitzar els professionals de la necessitat d'una actuació conjunta i coordinada
- Impulsar el treball en xarxa entre els diferents serveis que atenen situacions de violència masclista per tal de conèixer i optimitzar els recursos existents en els casos de violència masclista per part de tots els serveis implicats

6.- METODOLOGIA DE TREBALL

Per tal de fer front a aquestes agressions freqüents, dirigides majoritàriament contra les dones, és necessari implementar una actuació multidisciplinària (sanitària, social, policial i judicial) que actuï contra tots els factors i des de tots els àmbits que influeixen en aquests comportaments agressius.

Tots els agents del territori esmentats amb anterioritat que han d'intervenir en els casos de violència masclista, cada un dins l'àmbit de les seves competències, cal que uneixin els seus esforços de forma coordinada per tal de donar una resposta unívoca i evitar la victimització secundària.

Per aconseguir-ho es crea l'Equip Comarcal.

6.1.- Equip Comarcal

El seu objectiu principal és vetllar pel bon funcionament del circuit a la comarca. També detectar disfuncions i demandes per elevar-les a la Comissió Tècnica i traslladar les seves estratègies als agents de proximitat del territori.

Ha d'estar en contacte directe amb tots els agents de proximitat, i la Comissió Tècnica (CT) del Protocol per a l'abordatge de la violència a l'Alt Pirineu i Aran.

Aquest equip estarà format per:

EQUIP COMARCAL per a l'abordatge de la violència masclista a la comarca del Pallars Sobirà

Càrrec	Institució	Tel. contacte	Correu electrònic
Coordinadora Serveis Socials	CC Pallars Sobirà	973620107	adriana@pallarssobira.cat
SIAD Pallars Sobirà	CC Pallars Sobirà	973620107	siad@pallarssobira.cat
Referent VIMA. SSB	CC Pallars Sobirà	973620107	lidia@pallarssobira.cat
Servei de Joventut	CC Pallars Sobirà	973620107	veronica@pallarssobira.cat
Servei Immigració	CC Pallars Sobirà	973620107	adelaida@pallarssobira.cat
EAP dels Pallars	D. Ensenyament Comissaria de	973654834	eap-pallars@xtec.cat
GAV de la PG-ME TS ABS Pallars Sobirà	Districte Sort ABS Pallars Sobirà	973658885 973621465	itpg525@gencat.cat acastells.pirineu.ics@gencat.cat
Referent VIMA ABS Pallars Sobirà	ABS Pallars Sobirà Hospital C. del	973621465	iricart.pirineu.ics@gencat.cat
TS Hospital Pallars	Pallars	973652255	isancho@hospitalpallars.com
SIAD Sort	Ajuntament de Sort	973620999	siad@sort.cat

En cas de necessitat i a demanda de l'equip es podrà requerir la presència a les reunions d'alguna d'aquestes persones:

- Una persona representant de l'ICD
- Una persona representant de l'Oficina d'Atenció a la Víctima del Delicte del Departament de Justícia
- La persona referent dels Serveis Territorials de Benestar Social i Família, en matèria d'immigració
- Una persona representant del Serveis Territorials a Lleida, de la Direcció general de Joventut
- Una persona representant del Col·legi d'Advocats
- Una persona representant de la Fiscalia
- Una persona representant del SIE
- Una persona representant dels EAIA
- Una persona representant d'altre servei que consideri l'Equip Comarcal

L'Equip Comarcal estarà coordinat per la coordinadora de serveis socials del Pallars Sobirà. Les convocatòries s'enviaran per correu electrònic a cada servei responsable amb una setmana d'antelació. Les reunions es convocaran a la seu del Consell Comarcal del Pallars Sobirà o espai disponible.

Es reunirà cada tres mesos per realitzar una avaluació del funcionament del protocol.

6.1.1.- Funcions de l'Equip Comarcal:

- Concretar i vetllar pel correcte funcionament del Circuit Comarcal
- Redactar i modificar, quan s'escaigui, el protocol comarcal de violència masclista i elevar-lo a la Comissió Tècnica del Protocol per a l'abordatge de la violència a l'Alt Pirineu i Aran.
- Resoldre, en la mesura del possible, els problemes que puguin sorgir en l'aplicació del Protocol o en la coordinació del circuit a nivell comarcal.
- Executar les iniciatives plantejades des del propi equip comarcal o bé en col·laboració amb la CT.
- Promoure i realitzar accions preventives, comunitàries i de sensibilització.
- Derivar a la CT tots aquells casos que requereixin d'una actuació supracomarcal.
- Convocar els i les agents de proximitat que es cregui oportú en funció de les necessitats.
- Posar-se en contacte directe amb totes les entitats i serveis de la comarca.
- Resoldre els problemes genèrics de coordinació detectats pel mateix equip comarcal o per la CT.
- Oferir als i les agents de proximitat informació i formació en qüestions d'interès per a l'abordatge interprofessional de la violència masclista.
- Restar a disposició dels i les agents de proximitat que operen a la comarca per tal d'assessorar o guiar les possibles pautes d'actuació.
- Altres funcions a considerar que es determinin per consens del propi equip comarcal o delegats per la CT.
- Vetllar expressament pel compliment del secret professional, la llei de protecció de dades i la victimització secundària.

6.1.2.- Nivells d'intervenció de l'Equip Comarcal:

· **Intervenció primària: accions de prevenció i sensibilització per a l'eradicació de la violència masclista**

- En relació a les accions de sensibilització i prevenció adreçades a la ciutadania en general el **SIAD** és el recurs idoni per tal de dinamitzar i donar suport en relació a la planificació i a la realització de les actuacions informatives i de sensibilització social destinades a la prevenció i eliminació de la violència masclista. (Annex 1)

Així mateix, és el servei encarregat d'elaborar instruments de col·laboració i participació del moviment associatiu de dones de la comarca per tal de fomentar la seva implicació en les actuacions preventives i de sensibilització per a l'eradicació de la violència masclista.

En aquest nivell d'intervenció també és molt important la coordinació de tots els agents del territori que treballen amb col·lectius determinats que tenen unes especificitats característiques a tenir en compte: immigració, joventut, ensenyament, ...

- **Taula Tècnica Sectorial d'Infància, Adolescència i Joventut i Projecte Salut Activa**

El juny de 2011 es va constituir la Taula Tècnica Sectorial d'Infància i Joventut de la qual formen part els serveis de salut (ABS Pallars Sobirà), educació (escoles i ZER, Institut i SES i EAP), seguretat (mossos d'esquadra) i social (serveis socials i servei de joventut).

Els objectius generals són:

- Contribuir decisivament a l'eradicació de les situacions de risc dels infants, adolescents i joves a partir d'un model d'intervenció integral
- Establir una xarxa territorial i coordinada que vetlli pel desplegament i la millora d'un model d'intervenció integral, tot minimitzant la victimització secundària dels infants i joves en situació de risc

· Donar una resposta social i institucional integrada satisfactòria i satisfactòria als infants, adolescents i joves en situació de risc

- Protocol d'actuacions per prevenir la mutilació genital femenina. (Annex 2)

La mutilació genital femenina (MGF) és el nom genèric donat a aquelles pràctiques que impliquen l'extirpació total o parcial dels genitals externs femenins o altres agressions als òrgans genitals de les dones per raons culturals, religioses o d'altres amb finalitat no terapèutica. La mutilació genital femenina es practica a vint-i-sis països africans i en alguns d'Àsia.

Des de fa anys, la Generalitat de Catalunya treballa per prevenir la MGF i que les famílies procedents de països amb aquesta tradició es convencin d'abandonar aquesta pràctica que atempta contra la integritat física de llurs filles i per això existeix el Protocol d'actuacions per prevenir la mutilació genital femenina. Aquest protocol és un instrument de treball, d'assessorament i d'informació àgil i útil que estableix un pla d'acció contra la pràctica de l'ablació. S'adreça als professionals i presenta recomanacions i propostes d'intervenció en l'àmbit de la salut, dels serveis socials, dels centres docents, dels cossos de seguretat i de les entitats.

La primera edició del Protocol d'actuacions per prevenir la mutilació genital femenina és del juny de 2001. La segona edició, presentada el febrer del 2008, recull l'experiència dels primers cinc anys de la Comissió de Seguiment integrada pels departaments de Benestar Social i Família, Ensenyament, Salut i Interior. També adapta els continguts i actualitza les recomanacions i accions que cal seguir en casos de sospita de risc i en fases preventives, a partir dels canvis normatius del nou Codi penal, de la nova Llei orgànica del poder judicial i del Projecte de Llei contra la violència masclista.

A la Taula Tècnica de Seguiment de l'aplicació del protocol per a l'abordatge de la violència masclista a la comarca del Pallars Sobirà, caldrà tenir en compte aquesta qüestió, per tal que tots els professionals dels serveis públics, i especialment els serveis de salut (concretament els pediatres) i el servei d'immigració, que estan en contacte directe amb la població que podria ser practicant de l'ablació, puguin realitzar la prevenció i la detecció precoç de situacions de risc i realitzar el seguiment de casos concrets i les mesures que s'han d'emprendre des de la primera sospita.

- Intervenció secundària: accions de detecció i atenció de casos de violència masclista.

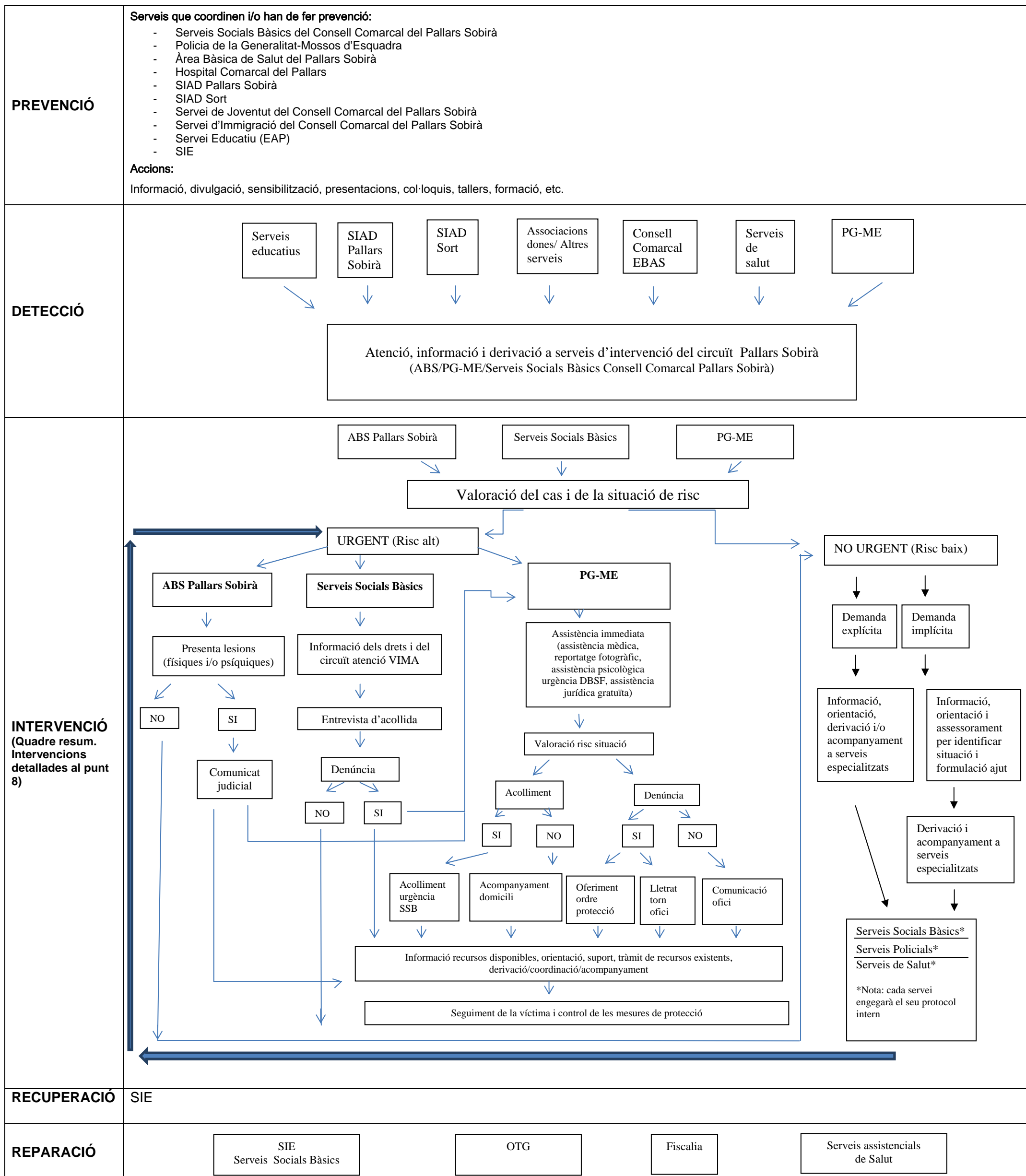
La Comissió Interdisciplinària de casos de violència masclista estarà formada per les persones representants dels serveis socials bàsics, serveis policials i serveis sanitaris, serveis implicats en el seguiment i tractament dels casos i, prioritàriament professionals d'atenció directa. Aquesta Comissió es reunirà un cop al mes, si és necessari, prèvia convocatòria d'alguna de les parts, i sense detriment d'altres espais de coordinació.

Cada servei estableix el seu circuit intern d'atenció a les víctimes de violència masclista que s'inclou en l'apartat 8 d'aquest protocol.

- Intervenció terciària: accions de recuperació i reparació de les dones víctimes de violència masclista.

Cal disposar d'un llistat actualitzat de serveis i recursos relacionats amb la violència masclista tant a territori i comarques limítrofs com a nivell de tot Catalunya. En aquest sentit, cal que les tècniques de serveis socials tinguin accés al *Directori de Recursos per a l'abordatge de la violència masclista a Catalunya* i s'actualitzi anualment el llistat de recursos d'aquest protocol (pàg. 26).

7.- CIRCUÏT COMARCAL PER A UNA INTERVENCIÓ COORDINADA



8.- ACTUACIÓ DE CADA SERVEI IMPLICAT EN UN CAS DE VIOLÈNCIA MASCLISTA

8.1.- INTERVENCIÓ DELS SERVEIS SOCIALS

La Generalitat de Catalunya delega en els consells comarcals i els ajuntaments que tinguin competència en serveis socials, la gestió dels sistemes de resposta urgent per a dones que es troben en situació de violència masclista i per als seus fills i filles.

Al Pallars Sobirà les competències de serveis socials són del Consell Comarcal del Pallars Sobirà. Hi ha un únic Equip Bàsic d'Atenció Social format per dos treballadores socials i dos educadores socials. El territori està distribuït en dos unitats d'actuació:

- Sector nord: formada pels municipis d'Espot, Esterrí d'Àneu, Alins, Vall de Cardós, Alt Àneu, la Guingueta d'Àneu, Farrera, Llavorsí, Lladorre i Esterrí de Cardós.
- Sector sud: formada pels municipis de Sort, Rialp, Tírvia, Soriguera i Baix Pallars

Els serveis socials bàsics són el primer nivell del sistema públic de serveis socials i la garantia de més proximitat als usuaris i als àmbits familiar i social, són els que es troben més a prop dels ciutadans i orienten i deriven les persones, segons el seu diagnòstic social, a altres serveis de la xarxa i als serveis socials especialitzats.

Els professionals d'aquest equip són els responsables de donar informació, orientació i assessorament especialitzat del cas amb l'objectiu d'ajudar la víctima i els seus fills, si s'escau, en els problemes més quotidians. La recepció dels casos serà a càrrec de la treballadora social referent segons el lloc de residència de la dona víctima de violència masclista.

En les situacions que així ho requereixen, els serveis socials d'atenció comarcal poden assumir l'allotjament d'urgència de la víctima i, les seves filles i fills dependents /a càrrec, es pot proporcionar atenció psicològica i assessorament jurídic al territori. En el cas de no disposar de cap suport social i familiar i, en situacions de greu victimització de la dona, es gestiona l'accés a les cases d'acollida. També, en aquells casos en què hi ha una ordre de protecció en vigor es facilita el servei de teleassistència mòbil, que ofereix a les víctimes de la violència de gènere una atenció immediata i a distància, davant de situacions d'emergència, assegurant una resposta ràpida, les 24 hores del dia els 365 dies de l'any i independentment del lloc on es trobin.

Els serveis socials estan en contacte permanent amb els serveis sanitaris, els serveis de protecció i tots aquells agents del territori implicats en un cas de violència masclista.

Objectius:

- Informar les dones dels serveis socials, sanitaris, de seguretat, ... comarcals als quals adreçar-se en cas d'urgència.
- Garantir l'acollida de les dones i les seves filles i fills dependents, en les degudes condicions de seguretat, acompanyament i recolzament per part de personal qualificat:
 - Facilitar l'assessorament jurídic (suport legal d'urgència)
 - Proporcionar suport i atenció psicològica
 - Facilitar l'atenció i el suport social

- Facilitar el Servei de teleassistència mòbil per a víctimes de violència de gènere-ATEMPRO, si és el cas

Funcions:

- Acollir i atendre la dona víctima de violència masclista.
- Facilitar l'acompanyament necessari (Centre d'Assistència Primària de Salut, comissaria mossos d'Esquadra, allotjament)
- Informar i orientar la víctima que ho sol·liciti, informant-les sobre els diferents recursos i derivar-les, si és necessari.
- Assessorar i ajudar la dona víctima en tràmits que hagi de realitzar.
- Facilitar l'acolliment substitutori de la llar a la víctima en els casos necessaris.
- Oferir i/o derivar a recursos que permetin superar la situació de violència masclista a la víctima.
- Realitzar el seguiment continuat del cas fins que quedi tancat.
- Prevenció de situacions de violència masclista.
- Coordinació, tant en cas d'emergència com de seguiment del cas, amb les altres institucions que hi estiguin intervenint.

Horaris:

De dilluns a divendres de 8 a 15 hores

SERVEIS SOCIALS BÀSICS (Horari d'atenció al públic)

La víctima contacta amb el servei: visita de la víctima i/o trucada de la víctima

En tots els supòsits:

Sempre que una víctima s'adreça als serveis socials manifestant que pateix una situació de violència masclista se li facilitarà informació exhaustiva de manera clara i entenedora dels seus drets i del circuit d'atenció a les dones víctimes de violència masclista que es regula en aquest mateix protocol.

A més, davant de la situació que ens exposa la víctima es realitza una entrevista exhaustiva recollint tota la informació necessària per tal de poder fer una intervenció el més acurada possible i, si és el cas, poder derivar sense la necessitat que altres professionals de la xarxa tornin a realitzar les mateixes preguntes. (Veure entrevista d'acollida a l'annex 4).

Moltes de les víctimes de violència masclista no han denunciat mai la situació, molts cops per manca de recursos personals (baixa autoestima, tenen por al presumpte autor/-a, desconeixement de l'idioma i dels seus drets,...), per aquest fet cal tenir en compte com actuar davant de les diferents circumstàncies de la víctima en base a diversos supòsits.

SUPÒSITS:

a) La víctima vol denunciar maltractaments:

1.- Si l'agressió s'acaba de produir o la víctima presenta signes visibles de violència física, manifesta patir o haver patit una situació de violència en qualsevol de les seves manifestacions i/o expressa la seva voluntat de denunciar els fets es posarà en coneixement de la PG-ME de la CD Sort que gestionaran, en cas necessari, l'acompanyament de la víctima al centre sanitari. L'Oficina d'Atenció al Ciutadà (OAC) és el servei de la PG-ME que té com a principal funció recollir la denúncia de la víctima i informar de la sol·licitud de l'ordre de protecció.

La PG-ME acompanyarà, si cal, la dona i llurs filles o fills al lloc d'acolliment d'urgència de referència, sempre que aquesta no disposi de cap altre domicili que pugui garantir la seva seguretat.

2.- La tècnica social referent del cas realitzarà una valoració i diagnòstic social, en equip si és necessari, i s'informarà la dona dels recursos disponibles, se l'orientarà, se li oferirà suport personal, i els serveis "Resposta Urgent", i es tramitaran els recursos existents per pal·liar la situació de desprotecció, i es derivarà als serveis especialitzats necessaris per a la seva recuperació.

3.- Es realitzaran les coordinacions amb els altres agents del territori participants en l'atenció a les víctimes de violència masclista, implicats en el cas, per tal de coordinar el Pla de Recuperació de la dona fomentant la seva autonomia i presa de consciència, i establir el seguiment del cas i la recuperació. Les coordinacions que s'aniran realitzant al llarg de tota la intervenció.

4.- Seguiment del cas per part de la tècnica de serveis socials referent. La periodicitat del seguiment es pactarà amb la víctima i es determinarà en cada cas en funció de les necessitats i del moment del procés en què es trobi la dona. Podrà ser setmanal, quinzenal, mensual,... i es realitzarà independentment de si la víctima, després de la fase de crisi, inicia un procés de recuperació o bé retorna al seu domicili i reinicia la convivència amb el presumpte autor/-a.

Nota: La derivació a altres serveis de la xarxa es farà previ consentiment per part de la víctima i a través de correu electrònic on constaran les dades facilitades durant l'entrevista d'acollida, a excepció de les dades personals, que es facilitaran a través d'una trucada telefònica. Aquest correu haurà de ser eliminat un cop el receptor l'hagi imprès.

b) La víctima ha patit i no vol denunciar maltractaments i/o sospitem que pateix maltractaments:

1.- Es realitzarà una entrevista individual amb la tècnica de serveis socials referent per tal de fer un estudi i valoració de la situació.

2.- Derivació als serveis de suport psicològic i jurídic del SIAD Pallars Sobirà i/o "Resposta Urgent", si es valora necessari.

3.- La tècnica social referent del cas realitzarà una valoració i diagnòstic social, en equip si és necessari, i s'informarà la dona dels recursos disponibles, se l'orientarà, se li oferirà suport personal, els serveis "Resposta Urgent", es tramitaran els recursos existents per pal·liar la situació de desprotecció i es derivarà als serveis especialitzats necessaris per a la seva recuperació.

4.- S'informarà la víctima per tal que prengui consciència de què és un maltractament i se li donarà suport per a ajudar-la a sortir d'aquesta situació.

5.- Es facilitarà la informació i la derivació, si és el cas, sobre els equips especialitzats que poden assessorar-la, des del punt de vista social, psicològic i legal.

6.- Es facilitarà a la víctima targeta amb telèfons i adreces d'interès (Annex 5).

7.- Des dels serveis socials bàsics es realitzaran coordinacions amb els diferents professionals dels serveis del territori.

8.- Seguiment del cas per part de la tècnica de serveis socials referent. La periodicitat del seguiment es pactarà amb la víctima i es determinarà en cada cas en funció de les necessitats i del moment del procés en què es trobi la dona. Podrà ser setmanal, quinzenal, mensual,... i s'establirà al Pla de Millora.

En cas de sospita de patir una situació de violència masclista s'articularà la intervenció professional necessària per mantenir un vincle professional i una relació de confiança víctima-professional referent, per tal de confirmar o no la situació al més aviat possible tot esperant el moment idoni per poder intervenir.

Nota: En els casos de violència masclista cal tenir en compte que per a tramitar la majoria dels ajuts són necessàries les denúncies o bé mitjans de prova qualificats per la identificació de les situacions de violència masclista recollits en l'article 33 de la Llei del dret de les dones a eradicar la violència masclista.

Nota: Sota criteri i valoració professional, i sempre que la víctima ho autoritzi, es realitzaran coordinacions amb altres agents de la xarxa.

c) Acollida urgent

En el moment que la Policia de la Generalitat-Mossos d'Esquadra recullin una denúncia d'una víctima de violència masclista i valorin necessari tramitar el recurs d'allotjament d'urgència caldrà que tinguin en compte les següents consideracions:

- Que la víctima resideixi al Pallars Sobirà.
- Si la víctima està de pas i no resideix al Pallars Sobirà s'activarà igualment el recurs, però el primer dia laborable després de l'acolliment es contactarà amb els serveis socials bàsics, que es coordinaran amb els serveis socials de referència de la víctima, per tal de realitzar coordinadament l'abordatge del cas.
- Que s'hagin exhaurit totes les altres possibilitats d'allotjament amb garanties de seguretat per part de la víctima (retorn al domicili, domicilis de familiars, amics, etc.).
- En cas que el presumpte autor/-a romangui detingut la víctima retornarà al domicili. Únicament en el cas que la víctima presenti aversió o angoixa per haver de romandre al domicili on han passat els fets i aquesta circumstància s'acrediti a les diligències es podrà activar el recurs d'allotjament d'urgència.
- En principi la Policia de la Generalitat-Mossos d'Esquadra realitzaran l'acompanyament al recurs del territori. Registraran la dona a nom del Consell Comarcal del Pallars Sobirà, mai amb les seves dades personals. En cas que es valori necessari es podrà activar el recurs fora de territori (pis emergència).

- La Policia de la Generalitat-Mossos d'Esquadra comunicaran el mateix dia, si és en horari laboral, o el dia següent, si és hàbil, o amb 48 d'hores, si no és hàbil, l'acolliment de la víctima i la seva família, si fos el cas, als serveis socials.

La víctima no contacta amb el servei

- Davant d'una comunicació de VIMA rebuda per aquests serveis socials, i en no haver contactat la víctima amb el servei en la data de la comunicació, la treballadora social de referència contactarà amb ella via telèfon, (en cas de no tenir-ne, es realitzarà una visita domiciliària -VD-), dins de la mateixa setmana de rebuda de la comunicació, per tal de:

- . Presentació del professional
- . Presentació del servei
- . Presentació del protocol d'atenció
- . Presentació dels recursos de suport social, econòmics, assessorament jurídic i atenció psicològica, etc.
- . Concertació d'entrevista: Dia i hora, (fora horari permanències).

. En cas que no accepti de concertar entrevista, fer un "seguiment preventiu" telefònic (o VD, en cas de no disposar de telèfon) setmanal, durant el primer mes, a partir del primer contacte, quinzenal, el següent mes, i mensual el tercer mes. A partir d'aquest últim contacte, si no s'inicia un pla de millora, es tanca el cas.

SERVEIS SOCIALS BÀSICS (Fora horari atenció públic)

Si la detecció del cas d'urgència es realitza des de la Policia de la Generalitat-Mossos d'Esquadra i/o Sanitat (activaran els seus circuits interns), aquests derivaran el cas als Serveis Socials Bàsics:

- o Si es produeix de diumenge a dijous, l'endemà al matí.
- o Si es produeix en cap de setmana, el dilluns al matí.

L'allotjament d'urgència, que pot vehicular la Policia de la Generalitat-Mossos d'Esquadra, serà de 24 hores entre setmana i assistència a serveis socials l'endemà al matí i, de 48 hores en cap de setmana i assistència a serveis socials el dilluns al matí.

A partir d'aquí s'activa el circuit d'atenció a les víctimes de violència masclista.

8.2.- INTERVENCIÓ POLICIAL

8.2.1. Intervenció dels professionals dels cossos de seguretat en casos de VIMA

La Policia de la Generalitat-Mossos d'Esquadra (PG-ME) realitza intervencions amb víctimes de violència masclista, domèstica i altres víctimes vulnerables. És l'encarregada de proporcionar a la víctima una atenció especialitzada, informació de drets, recollida de la denúncia, informació i derivació a recursos assistencials especialitzats, protecció policial i seguiment del seu cas, quan corresponguin.

En moltes ocasions, l'atenció de casos urgents es dona quan la policia ha d'intervenir en una situació de crisi, sovint en el punt culminant del maltractament, essent aquests casos atesos per la PG-ME, els quals realitzaran les actuacions següents:

1. Preservar la integritat física de la víctima i acompanyar-la a un centre sanitari o gestionar l'assistència sanitària, quan sigui necessari.
2. Els grups d'atenció a la víctima (GAV) són les unitats de la PG-ME amb formació especialitzada per realitzar atenció i seguiment a víctimes de violència masclista, domèstica i altres víctimes vulnerables. Realitzen atenció, informació i assessorament a les víctimes sobre els drets i les accions que poden emprendre i sobre els organismes a on poden acudir per exercir aquests drets. Els funcionaris de la PG-ME adscrits als GAV estan en contacte amb els diversos professionals del territori que intervenen en l'abordatge del fenomen de la violència masclista i domèstica establint protocols d'actuació i fluxos de comunicació per coordinar les intervencions d'una forma integral. Una altra de les tasques que assumeixen els GAV és el contacte amb les víctimes i el seguiment dels casos de manera individualitzada per garantir la seva seguretat i el compliment de mesures que l'autoritat judicial hagi pogut determinar.
3. L'OAC és el servei de la PG-ME instal·lat en cada una de les seves comissaries i que té com a funció principal recollir totes les denúncies d'àmbit penal presentades per la ciutadania. En qualsevol cas, les denúncies relacionades amb els àmbits de la violència masclista, domèstica i altres víctimes vulnerables, sempre es deriva posteriorment al GAV de referència per al seu assessorament, derivació, si escau, i seguiment individualitzat.
4. Si la víctima no desitja denunciar els fets es posaran en coneixement de l'autoritat judicial competent d'ofici i s'informarà a la víctima d'aquest fet i del procediment a seguir en aquests casos. Cal tenir present que en relació a determinades tipologies penals caldrà necessàriament la prèvia denúncia de la víctima (per exemple delictes contra la llibertat sexual, faltes d'injúries, delictes contra els deures familiars) i, en altres, es requerirà que la víctima presenti querella (delictes privats). No obstant, en tots aquests casos, malgrat no es compti amb la denúncia de la víctima i/o amb independència que es presenti o no querella per part de la víctima, la PG-ME dirigirà, així mateix, ofici informatiu a l'autoritat judicial competent, amb tota la informació que s'hagi esbrinat. A més, es realitzaran les diligències o gestions preventives d'assegurament de prova que siguin necessàries.
5. Quan la víctima estigui en condicions de denunciar els fets, se la informarà dels seus drets i del dret a sol·licitar assistència jurídica especialitzada i, si escau, gratuïta (d'acord amb el previst amb la Llei 1/1996, de 10 de gener d'assistència jurídica gratuïta) de forma immediata o bé designar un advocat de la seva elecció. Si ho sol·licita, s'ha de requerir la presència de l'advocat de torn d'ofici perquè l'assisteixi en la seu policial i/o judicial (del torn específic de violència domèstica/de gènere, si en el partit judicial se'n disposa). Finalment s'informarà del dret a sol·licitar una Ordre de Protecció d'acord amb

a l'article 62 de la Llei orgànica 1/2004, de 28 de desembre, de mesures de protecció integral contra la violència de gènere i l'article 544ter de LECr, apartat 1 i 2 que regulen tant la petició com el tràmit de la mateixa; o altres mesures de seguretat.

6. Cas que la víctima sigui estrangera no comunitària en situació administrativa irregular a Espanya, caldrà informar-la dels drets que l'assisteixen d'acord amb la Llei orgànica 4/2000, d'11 de gener, sobre drets i llibertats dels estrangers a Espanya i la seva integració social .

7. La PG-ME acompanyarà, si cal, la dona i llurs filles o fills al lloc d'acolliment d'urgència de referència, sempre que aquesta no disposi de cap altre domicili que pugui garantir la seva seguretat. En hores d'atenció dels Serveis Socials es derivarà a aquests.

8. En tots els casos les víctimes seran informades dels altres serveis i recursos assistencials que disposa per adreçar-s'hi.

9. La PG-ME informarà a la víctima de les mesures d'autoprotecció que pot adoptar, valorant les següents situacions:

- Abans d'una situació de violència.
- Durant una situació de violència.
- Després d'una situació de violència, i no conviuen junts.
- Si s'han dictat mesures judicials de protecció.

8.2.2. Intervenció dels professionals dels cossos de seguretat en casos de MGF

INTERVENCIÓ PRIMÀRIA: Prevenció comunitària

L'Oficina de Relacions amb la Comunitat (ORC) i el Grup d'Atenció a la Víctima (GAV), serveis de la PG-ME, són els encarregats d'aconseguir la màxima informació en aquest àmbit i informar les comunitats que practiquin la MGF sobre la il·legalitat d'aquesta pràctica al nostre país. Cal detectar entre les comunitats amb risc les persones practicants de la MGF.

Els espais informatius, de sensibilització i de debat han de donar l'oportunitat de reflexionar sobre la pràctica de la MGF i d'abandonar-la per propi convenciment i no només per imposició legal. Així doncs, s'ha d'oferir eines per combatre-la i obrir portes a nous plantejaments.

El treball d'informació i formació a nivell policial farà especial èmfasi al context legal i tindrà com a objectiu obrir portes a la reflexió de les persones que encara la defensen.

Un segon àmbit de desenvolupament d'accions preventives genèriques és el que porten a terme les ORC. Aquestes unitats han de tractar aquesta qüestió amb les famílies, els líders socials i els mediadors comunitaris.

INTERVENCIÓ SECUNDÀRIA: Detecció i valoració

Actuacions en situació de risc.

En aquest sentit seguim els mateixos paràmetres que s'han abordat durant les reunions preparatòries anteriors quant a la identificació de la població de risc.

En el cas que la PG-ME tingués coneixement d'una persona que es pugui incloure dins d'aquests paràmetres per part d'alguna persona que no integrés aquesta Mesa de Treball, es posaria en coneixement dels professionals implicats per a poder coordinar actuacions el més efectives possible.

Actuacions en situació de risc urgent

1. S'intentarà sempre una actuació conjunta amb la resta de professionals per tal d'evitar que es produeixin diferents intervencions en pocs dies.
2. En cas que hi hagi pocs dies o fins i tot poques hores, els efectes irreversibles de la mutilació justifiquen que hi hagi un abordatge in extremis, encara que sigui a poques hores vista del viatge, comunicant-ho sempre al jutjat de guàrdia per tal que adopti les mesures cautelars d'urgència adients.
3. S'instruiran diligències per informar a l'autoritat judicial i la fiscalia de menors de totes les gestions realitzades.

Actuacions en situacions de risc no urgent

Es realitzarà i participarà si s'escau, dins d'un treball en xarxa amb la resta d'institucions: serveis sanitaris, serveis socials, associacions de lluita contra la MGF.

Si malgrat tot, les intervencions prèvies, el risc no es considera neutralitzat, els professionals corresponents, han de valorar juntament amb la PG-ME, la possibilitat del recolzament policial des del **principi d'intervenció mínima**. Es contactarà amb la família allà on es cregui més convenient per tal d'assolir un compromís per part de la família. Convé tenir la informació actualitzada entre els professionals implicats.

S'instruiran diligències per informar a l'autoritat judicial i a fiscalia de menors.

Manca de risc o risc neutralitzat

Informar l'autoritat judicial i a fiscalia de menors de la neutralització dels possibles riscos. Els casos es tancaran quan es tingui el resultat de la revisió mèdica de la menor realitzada amb posterioritat al viatge.

En casos de viatges llargs o de retorns definitius, hi ha l'opció de fer gestions amb el Comitè Interafricà per tal que facin un seguiment de la família al país d'origen.

Sospita de consumació

Trametre denúncia al jutjat i còpia a la fiscalia de menors.

1. En els casos amb un seguiment previ s'ha d'adjuntar tota la informació del treball preventiu realitzat pels diversos serveis.
2. Si hi ha sospites fonamentades, però no és possible confirmar que la menor ha estat mutilada, s'ha de comunicar al jutjat competent amb tota la informació coneguda sobre el cas.
3. En casos sense intervenció professional prèvia es trametran diligències al jutjat i còpia a la secció de la fiscalia de menors.

8.3.- INTERVENCIÓ DELS SERVEIS SANITARIS

8.3.1. Intervenció dels professionals de l'ABS en casos de VIMA

L'Organització Mundial de la Salut, el 1996, insistia en la importància de millorar la resposta del sector sanitari davant de la violència familiar mitjançant l'ús del cribratge universal per a les dones i els infants. Es recomanava preguntar habitualment a totes les usuàries si han estat objecte de violència sexual o física, així com la creació de protocols d'acció escrits que definissin per a un entorn específic els procediments que s'han de seguir per tal d'identificar les víctimes de violència i respondre'ls apropiadament.

La Canadian Task Force on Preventive Health Care¹⁴ assenyala que “malgrat que encara no hi ha evidència suficient per recomanar o desaconsellar l'ús del cribratge, la prevalença i el dany associat a la violència domèstica són motius suficients per mantenir un grau elevat de sospita quan es valora les dones”. Altres organitzacions mèdiques i organismes acreditats recomanen el cribratge o l'entrevista rutinària en els serveis de salut sobre la possible existència de situacions de violència envers les dones. La naturalesa oculta del problema de la violència envers les dones, tal com es representa a través de la metàfora de l'iceberg ens portaria a considerar el cribratge com un mètode eficaç, ja que ens pot permetre descobrir cassos ocults de violència i ajudar a trencar el silenci, la inhibició i la tolerància social que envolta les persones que pateixen aquestes situacions.

En aquest protocol, per tant, es recomana mantenir una actitud d'atenció activa davant la possibilitat que les dones que visiten els serveis sanitaris pateixin una situació de violència, l'hagin patida o es trobin en risc de patir-la.

En el moment en què un o una professional de la salut sospita que una dona pot estar vivint una situació de violència, el pas següent és tractar de confirmar o descartar aquesta situació; en aquest sentit es durà a terme una entrevista clínica.

Preguntes generals per a una recerca activa de casos de violència

Segons el coneixement que es tingui de la dona i el clima de confiança que existeixi, pot ser necessari contextualitzar prèviament les preguntes i fer una introducció del tipus de les següents:

- La violència en la vida de les dones és un problema molt comú i pot ser molt greu. Per això, de manera rutinària, pregunto sobre aquest tema a totes les dones que vénen a la consulta.
- Ja sabeu que ara es parla molt de violència, és un problema molt comú i pot ser molt greu.
- Moltes dones experimenten algun tipus de violència en la seva vida.

Posteriorment, és convenient seguir per aspectes generals a través de preguntes més directes:

- Com van les coses a casa?
- A què creieu que és degut el vostre malestar o problema de salut?
- Us trobo una mica intranquil·la. Us preocupa alguna cosa?
- Esteu vivint alguna situació problemàtica que us faci sentir així?
- Les relacions de parella són de vegades violentes. Què passa quan teniu una baralla a casa? Com són aquestes baralles? Lluiteu de vegades físicament?
- Heu viscut o viviu violència psicològica, física o sexual per part de la vostra parella? De quin tipus?

(Si la resposta és afirmativa:) Des de quan? Amb quina freqüència us passa?

Indicadors per interconsulta dels professionals dels EAPS als Treballadors Socials.

Els professionals de la salut han de conèixer signes i símptomes que poden fer pensar que una dona pateix violència masclista i mantenir una actitud d'alerta a la consulta ja que la detecció d'aquests signes permet intervenir sobre aquestes situacions on la dona no revela la violència de manera espontània.

A part de la detecció i intervenció dels professionals sanitaris dels CAPs és important que puguin derivar al Treballador Social pacients possibles víctimes de violència per tal de fer un abordatge integral.

Per tal de facilitar als metges i infermeres aquesta tasca de derivació es proposen dos grups d'indicadors d'ajuda a la detecció amb diferent valor de manera que d'un dels grups, només cal que se'n doni 1 per derivar la pacient a la consulta del Treballador Social i de l'altre se n'han de donar dos o més per esdevenir un signe d'alarma.

Antecedents conductuals de la dona	1	<ul style="list-style-type: none"> - Informació sobre situacions de maltractaments passats o presents per part de familiars, amistats o altres professionals o institucions.
	2	<ul style="list-style-type: none"> - Haver patit o presenciat maltractaments a la infantesa. - Història d'abús de medicació, principalment psicofàrmacs. - Història de conductes d'evasió: abús d'alcohol i drogues. - Història d'intent/s de suïcidi. - Història d'accidents repetits(domèstics, caigudes, fent esport, etc..) - Trastorns de la conducta alimentària.
Antecedents ginecoobstètrics	1	<ul style="list-style-type: none"> - Lesions als genitals, abdomen o pits(principalment durant l'embaràs)
	2	<ul style="list-style-type: none"> - Dispareúnia, dolor pelvià i infeccions genitals de repetició. - Absència de control de la fecunditat: embaràs no desitjat o no acceptat. - Retard en la sol·licitud d'atenció prenatal. - Història d'avortaments o IVE de repetició. - VIH o sida
Pautes d'utilització dels serveis sanitaris	1	<ul style="list-style-type: none"> - Presència constant de la parella o d'alguna persona acompanyant a la consulta. - Hospitalitzacions freqüents sense diagnòstics que ho justifiquen.
	2	<ul style="list-style-type: none"> - Hiperfreqüentació o alternança d'hiperfreqüentació amb períodes de llargues absències. - Incompliment de cites i de tractaments. - Utilització repetitiva dels serveis d'urgències.

Presentació de lesions durant la consulta	1	<ul style="list-style-type: none"> - Retard en la demanda d'assistència per lesions físiques. - Incongruència entre el tipus de lesió i l'explicació del motiu. - Distribució central de les lesions, o lesions en llocs normalment amagats per les robes. - Lesions en genitals. - Hematomes o contusions en zones sospitoses: cara i cap, car interna dels braços i cames. - Lesions per defensa: p. ex: cara interna de l'avantbraç. - Lesions de sospita de passivitat extrema: cremades per cigarretes.
Actitud i/o estat de la dona durant la consulta	1	<ul style="list-style-type: none"> - Justificació de les lesions o treure importància d'aquestes. - Si la parella és present, busca aprovació i denota temor en les respostes.
	2	<ul style="list-style-type: none"> - Trets depressius i desànim amb baixa autoestima i culpabilitat inexplicables. - Actitud de temor o evasió, dificultat d'explicar-se i incomoditat. - Vergonya, comunicació difícil i evitació de la mirada. - Estat d'ansietat o angoixa, indignació fora de context, agressivitat amb el/la professional que l'atén. - Aïllament: falta de relacions amb altres persones. - Manca de cura personal.
Actitud de la parella	1	<ul style="list-style-type: none"> - Demana estar present en tota la visita. - Control sobre tot el que diu la dona: contesta ell o la interromp per precisar o matisar el seu relat. - Pot presentar-se nerviós i fins i tot hostil o agressiu amb ella o amb el/la professional.
	2	Necessitat de demostrar excés de preocupació o cura.

8.3.2. Intervenció dels serveis sanitaris (Hospital Comarcal del Pallars)

Detecció de les agressions i intervenció dels agents socials:

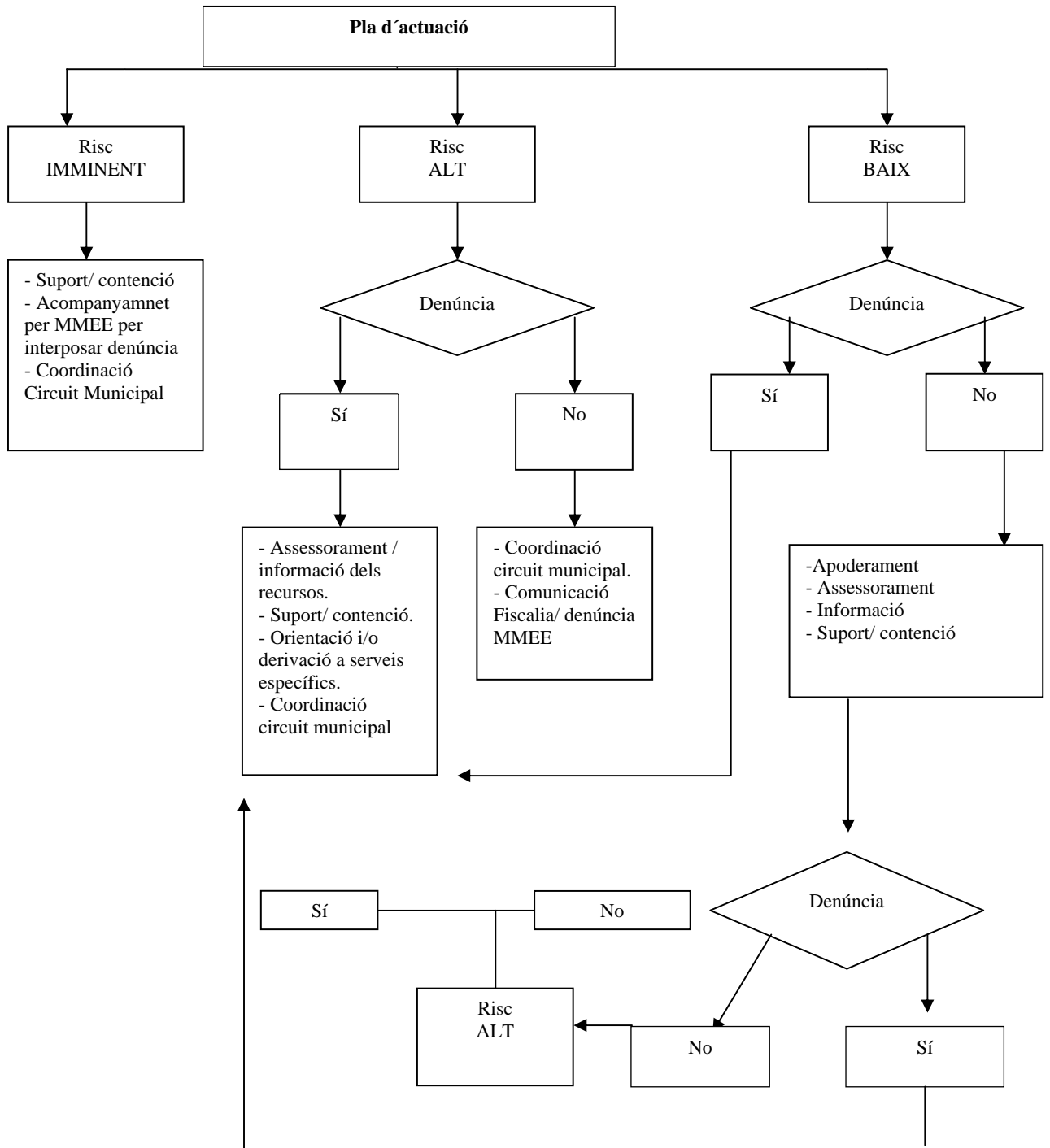
La intervenció dels serveis sanitaris, tant pel que fa als serveis d'urgències de l'Hospital del Pallars com els metges d'atenció Primària de la Xarxa sanitària, resulta de transcendental importància en la detecció i el diagnòstic de les lesions i els maltractaments.

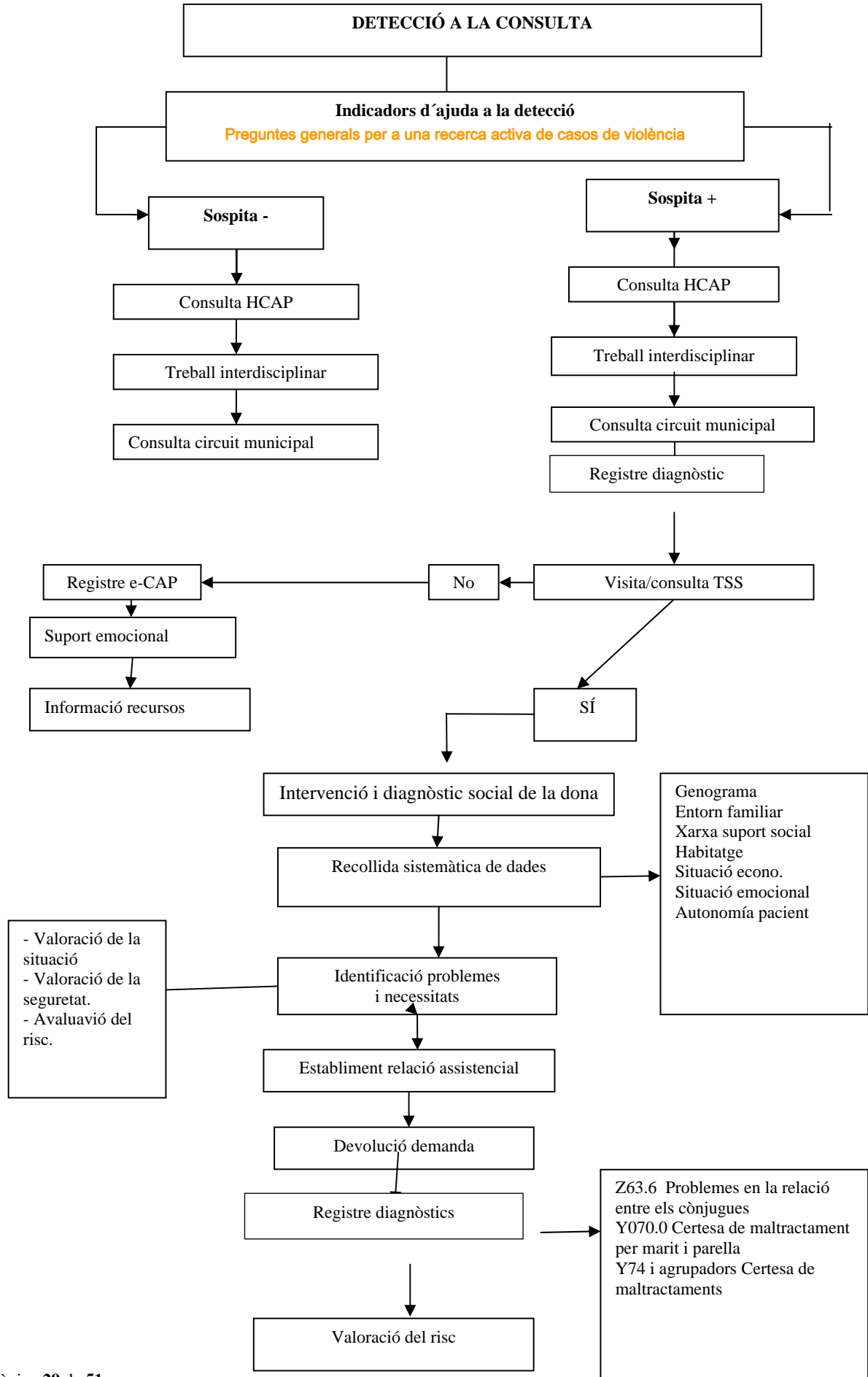
Com a factor de detecció, els metges i els professionals sanitaris estan obligats a denunciar aquests delictes per raó de la seva professió. Aquesta obligació s'estén al diagnòstic quan objectivament apareixen elements suficients per sospitar que s'ha comès un delictes d'aquestes característiques.

1. El metge assistencial ha de reflectir les lesions o els maltractaments en un informe específic que s'adreça al jutjat, anomenat comunicat de lesions.

2. En el supòsit de que hi hagi sospita d'agressió sexual és fonamental i necessari d'avisar immediatament al metge forense, per tal de què faci l'exploració conjuntament amb l'especialista – ginecòleg – .
3. La víctima maltractada haurà de rebre una informació adequada sobre els seus drets i sobre els serveis de la comarca on pot acudir per rebre atenció.
4. Molts cops quan les víctimes arriben al servei d'urgències estan en una situació de xoc i angoixa, en aquell moment a criteri del metge que l'atengui podrà sol·licitar que sigui atesa pel servei d'atenció psicològica immediata. (SAPI)
5. Si la víctima vol denunciar els fets es posaran en contacte amb l'oficina d'atenció al ciutadà o amb el grup d'atenció a la víctima del cos dels Mossos d'Esquadra de la comissaria de Tremp. La comunicació entre metges assistencials i Mossos d'Esquadra ha de ser un dels factors clau per a la persecució del delictes de maltractaments.
6. En cas que hi hagin sospites de maltractaments s'informarà i es derivarà a la possible víctima als serveis socials.
7. A criteri del metge d'urgències si les lesions són greus, tal i com marca el protocol de sanitat, es truca directament al jutge de guàrdia i s'envia el comunicat de lesions en caràcter d'urgència.

Circuit de derivació (Algoritme del circuit de violència)





8.3.3. Intervenció dels professionals de les Àrees Bàsiques de Salut en casos de MGF

INTERVENCIÓ SECUNDÀRIA I TERCIÀRIA:

Detecció des de la consulta de Pediatria, Llevadora, Metge/sa de Família i Infermeria:

Dona que pertany a una ètnia que practiqui la MFG, que ha patit MGF amb filles o embarassada. (Veure full de notificació i seguiment a l'Annex 6)

- Es deriva a TS de l'ABS:
- Efectuarà entrevista amb la família per valorar el possible risc. (Pertànyer a una ètnia que practiqui la MGF, pertànyer a una família o grup familiar practicant o proximitat d'un viatge o unes vacances al país d'origen).
- Coordinació amb EBASP, EAP: saber si ja és coneguda per d'altres serveis.
- Registrar-ho dins de la història clínica (ECAP).
- Agilitzar la revisió mèdica, segons la urgència del cas.
- Revisió pediàtrica en cas que hi hagi filles menors d'edat (no conegudes pels serveis de salut). En cas de no haver-hi el pediatra, la revisió l'efectuarà el metge que hi hagi de presència física en aquell moment.

9.- RECURSOS

- Atenció social víctimes (SSB – EBAS)

Servei que facilita atenció i suport a les dones que estan o han estat sotmeses a situacions de violència masclista, i, si és el cas, a llurs filles i fills, per tal de garantir-ne la seguretat personal. Així mateix, han de facilitar recursos personals i socials que permetin una resolució de la situació de crisi.

L'objecte del servei és oferir un espai d'acollida i seguretat confortable, que respecti la seva intimitat i la de les filles i fills davant d'una situació de violència masclista.

Entre altres funcions hi ha les següents: oferir un espai d'acollida immediat que permeti la reflexió per tal que pugui prendre aquelles decisions més adequades per sortir de la situació de violència masclista viscuda, acompanyar la dona en les diferents gestions que s'hagi d'efectuar, activar els recursos necessaris, treballar en coordinació amb els serveis i recursos de la xarxa, etc.

- Servei de traducció (Servei Immigració Consell Comarcal Pallars Sobirà)

Servei oral de traductors i intèrprets, no jurats, per als diferents serveis públics del Pallars Sobirà.

- Resposta Urgent (SSB – EBAS)

Atenció psicològica (convenir hora)

No es tracta d'atenció d'urgència, sinó d'un servei per ajudar la víctima a superar la situació un cop l'esclat ja ha passat (i abans d'articular el seguiment pel professional especialitzat de referència a través del sistema sanitari públic o bé servei especialitzat

-SIE-) o bé abans de l'esclat violent per tal que la víctima pugui clarificar la seva situació i decidir els passos a seguir. Es podran realitzar tres consultes.

Assessorament jurídic (convenir hora)

No es tracta d'atenció d'urgència, sinó d'un servei per ajudar la víctima a clarificar la seva situació i decidir els passos a seguir. Es podran realitzar tres consultes. Si hi ha esclat violent i denúncia ja s'assigna un advocat del torn d'ofici per a la víctima per tal que l'assessori i no caldria articular aquest servei.

Allotjament en cas d'urgència

Es tracta d'allotjar la víctima i els seus fills i filles, en cas de necessitat de protecció, i quan no es trobi cap recurs alternatiu a la llar familiar. L'allotjament s'articularà per una nit si el cas es dona entre setmana i dues nits si el cas és en cap de setmana. Després d'aquest temps des de serveis socials se cercaria el recurs més adient per a la víctima i els seus fills i filles, si fos el cas. En casos excepcionals, es podrà perllongar l'estada mentre es tramita un altre recurs.

- Orientació sobre drets més específics respecte drets dones immigrades víctimes de violència masclista:

Subdelegació del Govern. Oficina d'Estrangeria a Lleida. 973959230//973959252

Servei d'Atenció i Assessorament Jurídic per a persones estrangeres immigrades (Servei Immigració Consell Comarcal Pallars Sobirà).

Oficina gratuïta amb un professional especialitzat en matèria d'estrangeria per oferir assessorament als immigrants residents al Pallars Sobirà dos cops al mes i evitar que aquests s'hagin de desplaçar a altres comarques o bé a Lleida. Aquesta oficina funciona sol·licitant cita prèvia per oferir un servei àgil i adequat a les necessitats dels usuaris.

Aquest servei se subcontracta a l'Associació d'Ajuda Mútua d'Immigrants de Catalunya.

El servei es presta mitjançant entrevistes individuals, per bé que també es fan sessions de grup quan és convenient per atendre demandes comunes sobre un mateix tema.

- SIAD Pallars Sobirà i SIAD Sort

El Servei d'Informació i Atenció a les Dones (SIAD), és un recurs que ofereix informació, assessorament, primera atenció i acompanyament, si s'escau, en relació a l'exercici dels drets de les dones en tots els àmbits: laboral, social, personal, familiar i d'altres.

- Servei telefònic d'atenció i protecció per a les víctimes de violència masclista.

Programa per a dones víctimes de violència masclista que tinguin una ordre de protecció que a través del mòbil assegura una atenció immediata i a distància. S'ha de tramitar a través dels serveis socials bàsics. És un servei gratuït. (Annex 7)

- Servei d'Intervenció Especialitzada Alt Pirineu i Aran

Els serveis d'atenció especialitzada (SIE) són serveis públics i especialitzats que ofereixen atenció integral i recursos en el procés de recuperació i reparació a les dones que han patit, pateixen o estan en risc de patir situacions de violència masclista, i també a llurs filles i fills a càrrec. (Annex 8)

- Servei de pis amb suport

Servei d'acolliment temporal destinat a les dones i els seus fills i filles a càrrec, que es troben en situació de violència masclista, que han hagut d'abandonar el domicili familiar i que disposen de recursos personals i econòmics per fer front a aquesta situació però amb el suport personal, psicològic i jurídic de professionals del servei.

- Servei d'acolliment i recuperació

Serveis especialitzats, residencials i temporals, que ofereixen acolliment i atenció integral per a possibilitar el procés de recuperació i reparació a les dones i a llurs filles i fills dependents, que requereixen un espai de protecció a causa de la situació de risc motivada per la violència masclista, tot vetllant per llur autonomia.

- Servei de la línia d'atenció a les dones en situació de violència

Recurs universal de caràcter gratuït d'orientació i assessorament immediat que ofereix atenció i informació integrals sobre els recursos públics i privats a l'abast de totes les persones a les quals els és aplicable la Llei 5/2008, de 24 d'abril, del dret de les dones a eradicar la violència masclista. Tel. 900 900 120

El servei d'atenció permanent del **900 900 120** contra la violència masclista és gratuït i confidencial i funciona tots els dies de l'any, durant les 24 hores del dia. S'hi pot accedir per telèfon i correu electrònic, i atén les demandes relacionades amb qualsevol forma de situació de violència masclista.

- Directori de recursos per a l'abordatge de la violència masclista a Catalunya

Aquesta eina aglutina tots els serveis i recursos que intervenen en l'abordatge de la violència masclista, tant adreçats a les dones com a llurs filles i fills, arreu de l'àmbit nacional de Catalunya, facilitant-ne el coneixement i permetent una millora en l'eficàcia i la coordinació de les intervencions i derivacions per part de tots els agents implicats en l'abordatge d'aquest greu problema social i contribuint a la seva eradicació.

Aquesta eina és *d'accés exclusiu per a persones professionals*. Per això se'ls facilitarà una paraula de pas per poder accedir-hi.

- Serveis d'atenció policial: Policia de la Generalitat–Mossos d'Esquadra

- Serveis d'atenció sanitària: ABS / HCP / SEM

10. - GLOSSARI DE SIGLES

ABS	Àrea bàsica de salut
ABP	Àrea bàsica policial
ATENPRO	Servei telefònic d'atenció i protecció a la víctima de violència
CAP	Centre d'atenció primària
CC	Consell Comarcal
CT	Comissió tècnica
EAIA	Equip d'atenció a la infància i la adolescència
EAP	Equip d'assessorament i orientació psicopedagògica
EBAS	Equip bàsic d'atenció social
GAV	Grup d'atenció a la víctima
HCAP	Historial clínic d'atenció primària
HCP	Hospital comarcal dels Pallars
ICD	Institut català de les dones
MGF	Mutilació genital femenina
MMEE	Mossos d'esquadra
ORC	Oficina de relacions amb la comunitat
PG-ME	Policia de la Generalitat–Mossos d'Esquadra
SEM	Servei d'emergències mèdiques
SES	Secció d'ensenyament secundari
SIAD	Servei d'informació i atenció a les dones
SIE	Servei d'intervenció especialitzada
SSB	Serveis socials bàsics
TAM	Servei de teleassistència mòbil
TS	Treballadora social
TSS	Treballadora social de salut
USC	Unitat de seguretat ciutadana
VD	Visita domiciliària
VIDO	Violència domèstica
VIMA	Violència masclista
ZER	Zona escolar rural

11.- ANNEXOS

ANNEX 0

ADRECES, HORARIS D'ATENCIÓ I TELÈFONS DELS SERVEIS IMPLICATS EN L'ATENCIÓ DEL CIRCUIT PER A L'ABORDATGE DE LA VIOLÈNCIA MASCLISTA AL PALLARS SOBIRÀ.

SERVEI	ADREÇA	TELÈFON	HORARI
Serveis Socials Consell Comarcal del Pallars Sobirà	Carrer del Mig, 9 25560 Sort	973620107	De dl. a dv. 08.00 a 15.00 h
SIAD Pallars Sobirà	C/ Mig, 9 25560 Sort	973620107	De dl. a dv. 08.00 a 15.00 h
Servei d'Intervenció Especialitzada Alt Pirineu i Aran (SIE)	C/ Comtat d'Urgell, 61 Bxs. 25700 La Seu d'Urgell	973361331	De dl. a dv. 09.30 a 14.00 h i 16.0 19.30 h
SIAD Sort	C/ Pol i Aleu, 5 25560 Sort	973 620999	Mati: dt. dc. dv., de 10 a 14 h Tarda: dt., dc., dj., de 16 a 19 h
MOSSOS D'ESQUADRA OAC de la CD Sort	Camí de la Cabanera, s/n 25560 Sort	973658885 Telèfon d'emergències 112	Servei de recollida de denúncies 24.00 h
GAV Sort	Camí de la Cabanera, s/n 25560 Sort	973658885	9:00 a 17:30 h.
SALUT			
CAP SORT	Camí de la Cabanera, 1 25560 Sort	973 621 465 973 620 566	De dl. a dv. 08.00 a 21.00 h
URGÈNCIES MÈDIQUES		973 620 163	24 hores
CONSULTORIS LOCALS	Consultar a ABS Sort	973 621 465	De dl. a dv. 08.00 a 21.00 h
HOSPITAL COMARCAL DEL PALLARS (HCP)	C/Pau Casals, 5 25620 Tremp	973 652 255	De dl. a dv. 08.00 a 20.45
HCP (CONSULTES EXTERNES)	C/Pau Casals, 5 25620 Tremp	973 653 344	De dl. a dv. 11.00 a 19.00
URGÈNCIES MÈDIQUES HOSPITAL COMARCAL DEL PALLARS	C/Pau Casals, 5 25620 Tremp		24.00 h
JUTJATS I FISCALIA	Pg. Pare Manyanet, 38 25620 Tremp	973653370	
COL·LEGI ADVOCATS			
COL·LEGI ADVOCATS TREMP	Pg. Pare Manyanet, 38, bx 25620 Tremp	973650453	
COL·LEGI ADVOCATS LLEIDA	Plaça Sant Joan, 6-8, 1r. 25007 LLEIDA	973238007	

ANNEX 1 Díptic SIAD Pallars Sobirà

SIAD PALLARS SOBIRÀ

El Servei d'Informació i Atenció a les Dones (SIAD), és un recurs que ofereix informació, assessorament, primera atenció i acompanyament, si s'escau, en relació a l'exercici dels drets de les dones en tots els àmbits: laboral, social, personal, familiar i d'altres.

SERVEIS

Servei d'informació i assessorament, per informar les dones sobre l'exercici dels seus drets, proporcionant orientació i assessorament sobre les vies que puguin ser del seu interès, tot posant al seu abast, si s'escau, assessorament psicològic i jurídic especialitzat

Assessorament, orientació i realització d'una primera atenció a dones en situacions de violència masclista, coordinant l'actuació i efectuant les derivacions pertinents i l'acompanyament necessari per a l'abordatge d'aquest tipus de violència.

Coordinació amb els serveis socials i altres recursos, públics o privats, que poden donar sortida a les diverses situacions que plantegin les usuàries (laborals, familiars, econòmiques, etc.)

Servei d'assessorament jurídic, d'orientació i primera atenció presencial a les dones que requereixin assessorament legal i realitzar, si s'escau, les derivacions necessàries a d'altres serveis. Els serveis d'assessorament jurídic els porta a terme una advocada amb coneixements específics de l'aplicació del dret des de la perspectiva de gènere.

Servei d'assessorament psicològic i primera atenció presencial a les dones que requereixen de contenció i orientació psicològica, així com les derivacions necessàries a d'altres serveis. Aquest servei el porta a terme una psicòloga amb la formació específica en l'aplicació de la perspectiva de gènere en l'atenció, detecció de situacions de violència masclista i avaluació de la necessitat d'atenció especialitzada contínua per al procés de recuperació de les usuàries que es trobin en aquestes situacions.

ALTRES

- Treballar amb la comunitat i el teixit associatiu femení.
- Afavorir la iniciativa i/o col·laboració amb les activitats del territori amb relació a les polítiques de dones

CALENDARI D'ATENCIÓ ALS AJUNTAMENTS

SIAD PALLARS SOBIRÀ

Horari de 10 a 11 hores

Concertar cita prèvia: 973 620 107

- **Consell Comarcal del PALLARS SOBIRÀ**
dimarts
- **Ajuntament d'ALINS**
4t. dilluns de mes
- **Ajuntament d'ALT ÀNEU**
2n. dimecres de mes
- **Ajuntament de BAIX PALLARS**
3r. dijous de mes
- **Ajuntament d'ESPOT**
3r. dimecres de mes
- **Ajuntament d'ESTERRI D'ÀNEU**
2n. i 4t. dijous de mes
- **Ajuntament d'ESTERRI DE CARDÓS**
1r. dilluns de mes
- **Ajuntament de FARRERA**
2n. dilluns de mes
- **Ajuntament de LA GUINGUETA D'ÀNEU**
4r. dimecres de mes
- **Ajuntament de LLADORRE**
1r. dilluns de mes
- **Ajuntament de LLAYORSÍ**
1r. dimecres de mes
- **Ajuntament de RIALP**
2n. i 4t. dijous de mes
- **Ajuntament de SORIGUERA**
3r. dijous de mes
- **Ajuntament de TIRVIA**
1r. dijous de mes
- **Ajuntament de VALL CARDÓS**
3r. dilluns de mes

Línia d'atenció a les dones en situació de violència

900 900 120

Disponible les 24h
Gratuit i confidencial

SIAD
PALLARS SOBIRÀ

Telèfon de contacte
973 620 107
de 8 a 15h

siad@pallarssobira.cat



Generalitat de Catalunya
Institut Català de les Dones

CONSELL COMARCAL
PALLARS SOBIRÀ



SIAD
PALLARS SOBIRÀ

Servei d'informació i
atenció a les dones

**CONSELL COMARCAL DEL
PALLARS SOBIRÀ**

c/ mig, 9 • 25560 SORT
Tel. 973 620 107
A/e: siad@pallarssobira.cat

ANNEX 2

Protocol d'actuacions per prevenir la mutilació genital femenina

<http://www20.gencat.cat/portal/site/bsf/menuitem.cb7c44c1c72cf6b43f6c8910b0c0e1a0/?vgnextoid=296fbc153f275210VgnVCM1000008d0c1e0aRCRD&vgnnextchannel=296fbc153f275210VgnVCM1000008d0c1e0aRCRD&vgnnextfmt=default>

Annex 3

**Dret d'informació i consentiment de la dona
en situació de violència masclista**

(Nom i cognoms)

Amb DNI/NIE/passaport, de conformitat amb la Llei orgànica 15/1999, de 13 de desembre, de protecció de dades de caràcter personal,

MANIFESTO:

(Marqueu el quadre que correspongui)

Que amb caràcter previ a la recollida de les meves dades personals he estat informada de l'existència del fitxer, que la finalitat de la recollida de les dades és i les persones destinatàries de la informació són

També he estat informada de la possibilitat d'exercir els drets d'accés, rectificació, cancel·lació i oposició, sempre que m'adrexi per escrit a (nom de l'entitat)

....., a l'atenció de

(unitat o servei específic de l'entitat)

....., carrer

....., núm. de

(DP i localitat) o per correu electrònic a

Que dono el meu consentiment per al tractament de les meves dades personals facilitades a fi de gestionar les actuacions necessàries per tramitar la meva sol·licitud, en el marc de la gestió adequada dels serveis de la Xarxa i conforme a les finalitats previstes en el fitxer.

Que autoritzo el tractament de les dades personals de la meva filla/del meu fill menor de catorze anys amb la finalitat de gestionar les actuacions necessàries per tramitar la meva sol·licitud, en el marc de la gestió adequada dels serveis de la Xarxa i conforme a les finalitats previstes en el fitxer.

(Lloc i data)

(Signatura)

ANNEX 4

Model d'entrevista d'acollida

Model d'Entrevista d'acollida especialitzada (VIMA)

FITXA

DATA:

SERVEI:

PROFESSIONAL QUE ATÉN:

NECESSITAT:

Urgent

Expressada

No expressada

Dades personals

NOM.....COGNOMS.....

DNI.....DATA NAIXEMENT.....

ADREÇA.....POBLACIÓ.....

NACIONALITAT.....situació regular.....

TELÈFON.....especificar si es pot contactar.....

ESTAT CIVIL.....PROFESSIÓ.....

MEMBRES DEL NUCLI DE CONVIVENCIA

Nom i cognoms	Edat	Parentiu	Ingressos	Observacions (depenents...)

Genograma:

Situació laboral actual

Contracte laboral amb ingressos mensuals de.....

o Indefinit

o Temporal i finalitza.....

o Temps parcial

o Jornada completa

Autònoma amb ingressos mensuals de.....

Cobra pensió (indicar ingressos)

- Seguretat Social
- Benestar Social.....
- Pensió compensatòria.....
- Atur i finalitza.....
- PIRMI.....
- Economia submergida i rep uns ingressos mensuals de
- No treballades de quan ?.....
- Altres.....

Situació econòmica

- Autonomia econòmica pròpia i coberta en les necessitats bàsiques(alimentació, habitatge, ...)
- Dependència econòmica cap a la persona agressora
- No coberta les necessitats bàsiques
- Altres.....

Import mensual dels ingressos amb què compta la víctima.....
Procedència dels ingressos.....

Formació

- No en té.
- Primaris
- Batxillerat
- Formació Professional
- Universitaris

Titularitat de l'habitatge

- Propietat.
- Pagat
- Hipoteca, rebuts mensuals de,.....
- Cessió d'ús, de qui.....
- Lloguer, rebuts mensuals de.....
- Fonda, hotel,.....
- Amics/amigues
- Altres.....

GUIÓ DE L'ENTREVISTA:

Antecedents

- Va viure situacions de violència en la seva família d'origen/ i la parella?
- Ha tingut parelles anteriors on s'hagin produït situacions d'abús/ i la parella?
- Altres.....

Situació en el procés (instal·lació – crisi – recuperació)

- Estan convivint actualment?
 - Sí. (Indicar des de quan).....
 - No hi ha convivència en el moment actual però es relacionen
 - No hi ha hagut mai convivència.
- Hi ha hagut trencaments anteriors en aquesta relació?
 - Sí (indicar nombre de trencaments).....
 - No
- Es planteja trencar la relació?
.....
.....

Què l'ha motivat a demanar ajut? (detectar el fet detonant)

.....
.....
.....

Vol rebre algun tipus d'ajut específic (psicològic, legal, social, econòmic)?

.....
.....
.....

Moment del cicle de violència (augment de tensions – episodi de violència – reconciliació)

Quan va ser el darrer episodi de violència? Li ha demanat perdó?

Tenen molts conflictes darrerament?

Tipologia de violència que detecta la dona (física – psicològica/emocional – sexual – econòmica – social – ambiental)

(de quina violència parla la persona agredida)

Xarxa social

Ho ha explicat a algú? I què li han dit? Pot rebre el seu suport? Quin?

Pares/mares.....

Germans/germanes.....

Amics/amigues.....

Veïns/veïnes.....

Altres.....

Amb ningú

Factors estressors que poden incidir en la violència (marcar amb una creueta tant de la persona com de la parella)

	<i>Víctima</i>	<i>Persona que agredeix</i>
<i>Alcoholisme</i>		
<i>Toxicomania</i>		
<i>Addicció al joc</i>		
<i>Dificultats laborals</i>		
<i>Salut mental</i>		
<i>Salut física</i>		
<i>Delinqüència</i>		
<i>Canvis vitals importants.....</i>		
<i>Altres.....</i>		

Persones depenents en risc

Fills/es

o Reben violència

o Són testimonis de violència.

o Presenten problemes a l'escola (dificultats d'aprenentatge, trastorn en la conducta escolar,...)

o Reproducció de models parentals.

o Altres.....

Altres Quins?

I identificar el risc.....

Legal

Antecedents

Penal:

- Mai no ha interposat denúncia.
- Hi ha denúncies anteriors:
 - o Es van arxivar
 - o No es va presentar a judici
 - o Es va absoldre a la persona agressora
 - o Estan pendents de judici
 - o Altres....

Civil

- Ha iniciat mai un procés de separació ?
- Es va interrompre? Motiu ?
- Té mesures acordades ? (custòdia, aliments, domicili)
- Hi ha hagut reconciliació ?

Actualment

Penal

- Vol interposar denúncia i sol·licitar protecció?
- Vol rebre assessorament legal previ sobre què significa posar denúncia ?
- Té un procés endegat?
- Advocat/da. Nom i telèfon.....

Civil

- S'ha plantejat trencar la relació i vol rebre assessorament legal previ sobre quins són els seus drets i deures i el procés a seguir?
- Té un procés endegat ? En quin moment es troba aquest procés?
- Advocat/da. Nom i telèfon.....

Salut

- Hi ha hagut lesions físiques anteriors reiterades (talls, cops, fractures)
 - o No hi ha informe d'assistència mèdica.
 - o hi ha informe d'assistència mèdica.
- Hi ha seqüela física de lesions anteriors.
- Hi ha hagut interrupcions voluntàries de l'embaràs repetides /quantes ?
- Embarassos no desitjats
- Avortaments espontanis repetits.
- Lesions durant l'embaràs
- Altres

Antecedents psicològics

- Has rebut atenció psiquiàtrica/psicològica abans?
- Quan va ser? Per quin motiu? On hi anaves?
- Quin tractament vas seguir: psicoteràpia/farmacològic?
- Motiu de la finalització.

Actualment:

- Estàs rebent atenció psicològica/psiquiàtrica? Motiu? On i amb qui?
- Fas tractament psicoterapèutic/psicofarmacològic? Especificar tipus de medicació i des de quan es pren.

Síntomes (a nivell de la persona agredida)

Emocionals

Com et sents?

Trista-espantada-rabiosa-sola-culpable-avergonyida-apàtica-tensa.....

Plora sovint/ et costa plorar?

Et sents inútil/sensació de tornar-te boja/que no fas res bé?

Tens la sensació de fer les coses malament però no saps ben bé que és?

Cognitius

Tens dificultat per pensar, sensació de bloqueig/confusió?

Et costa recordar? (oblits freqüents/dificultat per recordar episodis amb la parella)

Et costa concentrar-te?

Penses sovint en la mort? Esbrinar si hi ha hagut intents d'autòlisis.

Et venen sovint imatges/records/ de les situacions de violència viscudes amb la teva parella?

Motivacionals/conducta

Quin és el teu dia a dia?

Fas activitats fora de casa? Quines?

Tens dificultat per desenvolupar les teves tasques? (feina, tasques de la llar, cura i atenció dels fills,...)

Síntomes vegetatius

Com dorms? Et costa adormir-te? Et despertes sovint? Nombre d'hores que dorms habitualment.

Has perdut o guanyat pes darrerament? Especificar-ho (nº pes perdut/guanyat i en quant temps) Et fa mal l'estómac quan menges?

Tens sensació d'estar sempre fatigada?

Tens sovint: cefalees, migranyes, dolors musculars, tremolors...

Notes dificultat respiratòria a vegades? Dolor al pit i/o sensació d'ofec?

Expectatives:

Què creus que hi pots fer?

Què creus que necessites per millorar la teva situació?

En què creus que et podem ajudar/ què ens vols demanar/ que n'esperes venint al nostre servei?

Observacions:

ANNEX 5

Targeta SIAD Pallars Sobirà: Serveis d'Urgència

Assessorament
Acompanyament
Ajuda
Seguiment
Recursos

Informació
Orientació
Atenció
Salut
Suport

SIAD
Servei d'Informació i Atenció a les Dones
Pallars Sobirà
siad@pallarssobira.cat

**SERVEIS D'URGÈNCIA
PALLARS SOBIRÀ**

Linia d'atenció a les dones en situació de violència
900 900 120

Mossos d'Esquadra
973 65 88 85 • 088

Emergències
112

Urgències mèdiques
973 62 01 63

Serveis Socials
973 62 01 07

ANNEX 6

Full de notificació i seguiment de casos de MGF (Àrees Bàsiques de Salut)

cop al país

El pare adopta un compromís verbal de protegir les nenes de la situació que pugui esdevenir un cop al país

La pressió social no neutralitza els desitjos de l'individu (pare/mare)

Signen tots dos el document de compromís

Han viatjat amb anterioritat al país d'origen i les filles menors han tornat íntegres

La nena viatja amb un o tots dos progenitors

La mare i/o la nena tenen la nacionalitat espanyola

Disposen de bitllets d'anada i tornada i confirmem la data de tornada

Breu resum de les gestions realitzades

Observacions

Signatura

Segell entitat o servei

Població:

Data:

ANNEX 7

Servei telefònic d'atenció i protecció per a les víctimes de violència masclista.

El Servei Telefònic d'Atenció i Protecció per a Víctimes de Violència (ATENPRO), és una modalitat de servei que, amb la tecnologia adequada, ofereix a les víctimes de violència masclista que comptin amb una ordre de protecció o mesura d'allunyament, una atenció immediata i a distància, assegurant una resposta ràpida a les eventualitats que els puguin sobrevenir, les 24 hores del dia, els 365 dies de l'any i sigui el lloc on es trobin.

Objectius:

L'objectiu principal del servei és prevenir agressions de violència masclista o minimitzar les seves conseqüències si aquestes arriben a produir-se, així com facilitar el contacte amb un entorn segur, possibilitant la intervenció immediata. En cas que sigui convenient els recursos d'atenció necessaris es desplaçaran al lloc dels fets.

Els **objectius específics** del servei són els següents:

- Garantir una atenció immediata i adequada davant de situacions d'emergència, proporcionant seguretat a la usuària a través de personal especialitzat i mobilitzant els recursos oportuns en funció del tipus d'emergència que s'hagi produït.
- Proporcionar seguretat i tranquil·litat a les usuàries del servei i als familiars que depenguin directament d'elles, oferint-los recolzament, informació i assessorament, i garantint la comunicació interpersonal davant de qualsevol necessitat les 24 hores del dia.
- Potenciar l'autoestima i la qualitat de vida de les usuàries del servei, contribuint a crear una xarxa social de recolzament en el seu entorn habitual i fomentar el contacte amb plena seguretat amb el seu entorn familiar i social no agressor.
- Ajudar a disminuir la sobrecàrrega que suporta la usuària, proporcionant-li tranquil·litat en saber que hi ha un equip tècnic i humà capaç de recolzar i resoldre dels incidències que puguin aparèixer.

Podran sol·licitar el servei les víctimes de violència masclista que compleixin els següents requisits:

- Estar empadronats i residir al Pallars Sobirà.
- No conviure amb la persona o persones que ha dut a terme el maltractament.
- Disposar d'una ordre de protecció o mesura d'allunyament vigent i que l'autoritat judicial que la va emetre no consideri aquests serveis contraproductius per a la seguretat de la usuària.
- Participar en els programes d'atenció especialitzada per a víctimes de violència masclista existents.

Per accedir al servei, a més a més dels requisits anteriorment citats, es valoren altres qüestions com són el nivell de risc i les circumstàncies personals de qui ho sol·licita.

La continuïtat de la usuària en el servei estarà subjecta al seguiment periòdic per part dels serveis socials del Pallars Sobirà i per part de l'empresa prestadora, mitjançant el qual es valorarà, cada sis mesos, que les circumstàncies per les quals es va accedir segueixin sent les mateixes.

Per altra banda, el servei finalitzarà amb l'incompliment d'algun dels requisits d'accés.

Incorporació al Servei

Les persones que compleixin els requisits d'accés podran sol·licitar la incorporació al servei telefònic ATENPRO, als Serveis Socials del Consell Comarcal del Pallars Sobirà. Amb la sol·licitud s'adjuntarà una fotocòpia compulsada de l'ordre de protecció o de la resolució judicial en què s'acorda la corresponent mesura d'allunyament.

La sol·licitud inclourà també el compromís d'acceptació de les normes de funcionament dels serveis signat per la sol·licitant i l'autorització informada en l'art. 5 de la LO 15/1999, també signada, per tal d'incorporar les seves dades personals als fitxers automatitzats del Centre d'Atenció, així com pel seu tractament, amb l'objectiu de gestionar una atenció adequada de les situacions d'emergència que es puguin produir.

En qualsevol cas les beneficiàries del servei procuraran un ús correcte del terminal que se'ls ha ofert, sens perjudici de les responsabilitats que se'ls poden exigir en el supòsit de la presència d'una negligència envers l'aparell.

Baixa del servei.

Les causes que s'han de donar per tal que es doni de baixa el servei són:

- La decisió de la usuària d'abandonar el servei, expressada formalment en una sol·licitud de baixa.
- Canvi de la situació de risc.
- Tornar a conviure amb la persones o persones que hagin sotmès la víctima a maltractament.
- L'incompliment reiterat, per part de la usuària, de les seves obligacions de col·laboració per a fer possible la prestació del servei, i en concret, no respondre les trucades de seguiment en un mes.
- Els centres de serveis socials duren a terme la sol·licitud de baixa quan finalitzi l'ordre de protecció o d'allunyament.

Annex 8

Servei d'Intervenció Especialitzada Alt Pirineu i Aran (SIE)

DEFINICIÓ I OBJECTIUS GENERALS

Els serveis d'intervenció especialitzada (SIE) són serveis públics i especialitzats que ofereixen **atenció integral i recursos** en el procés de recuperació i reparació a les dones que han patit, pateixen o estan en risc de patir situacions de violència, i també a llurs filles i fills.

Així mateix, aquests centres han d'incidir en la **prevenció**, la **sensibilització** i la **implicació comunitària** envers aquesta problemàtica.

OBJECTIUS ESPECÍFICS

- Proporcionar una atenció social , terapèutica i legal especialitzada i continuada en relació al procés de violència viscut, adequant els models d'intervenció a les característiques específiques de cadascuna de les dones i llurs fills i filles
- Col·laborar en la comprensió del fenomen de la violència vers les dones com un problema de discriminació i de salut pública, visibilitzant les diverses causes, conseqüències i vies de perpetuació
- Potenciar models de convivència fonamentats en la igualtat i el bon tracte, superant així models de relació basats en la desigualtat entre els gèneres

ACTUACIONS DEL SERVEI D'INTERVENCIÓ ESPECIALITZADA

1. Programes d'Atenció i Recuperació

- Programa d'Acollida
- Programa d'Assessorament i Acompanyament
- Programa d'Atenció Social
- Programa d'Atenció Psicològica per a Dones
- Programa d'Atenció Psicològica Infantil
- Programa d'Atenció Jurídica

2. Treball en Xarxa

- Facilitació d'espais de formació i assessorament a professionals del territori
- Participació en circuits, comissions i xarxes municipals i supralocals en relació a la violència masclista

3. Treball Comunitari

- Participació i col·laboració en iniciatives comunitàries de prevenció i sensibilització de les violències envers les dones

PERSONES DESTINATÀRIES

- Dones que han estat, estan o estan en risc de patir en situacions de violència de gènere
- Les filles i fills a càrrec d'aquestes dones

- Professionals de la xarxa d'atenció psicosocial de la vegueria Alt Pirineu i Aran
- La comunitat en general

PROCÉS DE DERIVACIÓ

Tant si la dona ve per iniciativa pròpia com derivada per un professional és important que ho faci de manera voluntària i que tingui un coneixement general del recurs abans d'iniciar el procés d'acollida i valoració.

En el cas que la derivació la faci un/a professional el procediment més convenient a seguir és el següent: complimentar el Full de Derivació i fer-lo arribar a la adreça de mail: dir.altpirineuaran.bsf@gencat.cat, a l'atenció de Sílvia Mota.

De manera preferent es donarà la iniciativa a la dona perquè telefoni ella mateixa sol·licitant hora de primera visita. En cas de no produir-se, ens posarem amb contacte amb el professional derivant per si s'ha produït alguna novetat en el cas.

EQUIP DE PROFESSIONALS I DADES DE CONTACTE

HORARI D'ATENCIÓ : de dilluns a divendres : de 9.30 a 14h i de 16 a 19.30h

E-mail: sieapa.bsf@gencat.cat