



DOCUMENTS  
TIPUS: PLA - Pla  
NOM: PLA COMARCAL DE JOVENTUT 2024-2028 DILIG DEF 13012025  
UNITAT: Secretaria  
ORIGEN: Administració  
CODI SEGUR DE VERIFICACIÓ: b0b5e1a2-d825-4b72-9522-76a468181a3f  
IDENTIFICADOR: ES\_L06090040\_2025\_0000000000000000000000000625386  
ESTAT D'ELABORACIÓ: Signat/validat

REFERÈNCIES  
EXPEDIENTS: G1035-000004/2024 - 17/09/2024 12:09  
SIGNATURES  
Annexa: 13/01/2025 09:29  
MONTserrat BAULAS BORDES : 13/01/2025 10:37

DILIGÈNCIA: Fer constar que aquest Pla ha estat aprovat inicialment en Junta de Govern del Consell Comarcal, en sessió de 14 de novembre de 2024, s'ha sotmès a informació pública mitjançant al BOPB de 22 de novembre de 2024 (CVE 202410179995) i al tauler d'anuncis de la seu electrònica del CCAP durant el termini de trenta dies durant els quals no s'han formulat al·legacions, esdevé definitiva sense necessitat d'adoptar un nou acord.

La secretària accidental,  
Montserrat Baulas Bordes

# PLA COMARCAL DE JOVENTUT

## 2024 - 2028

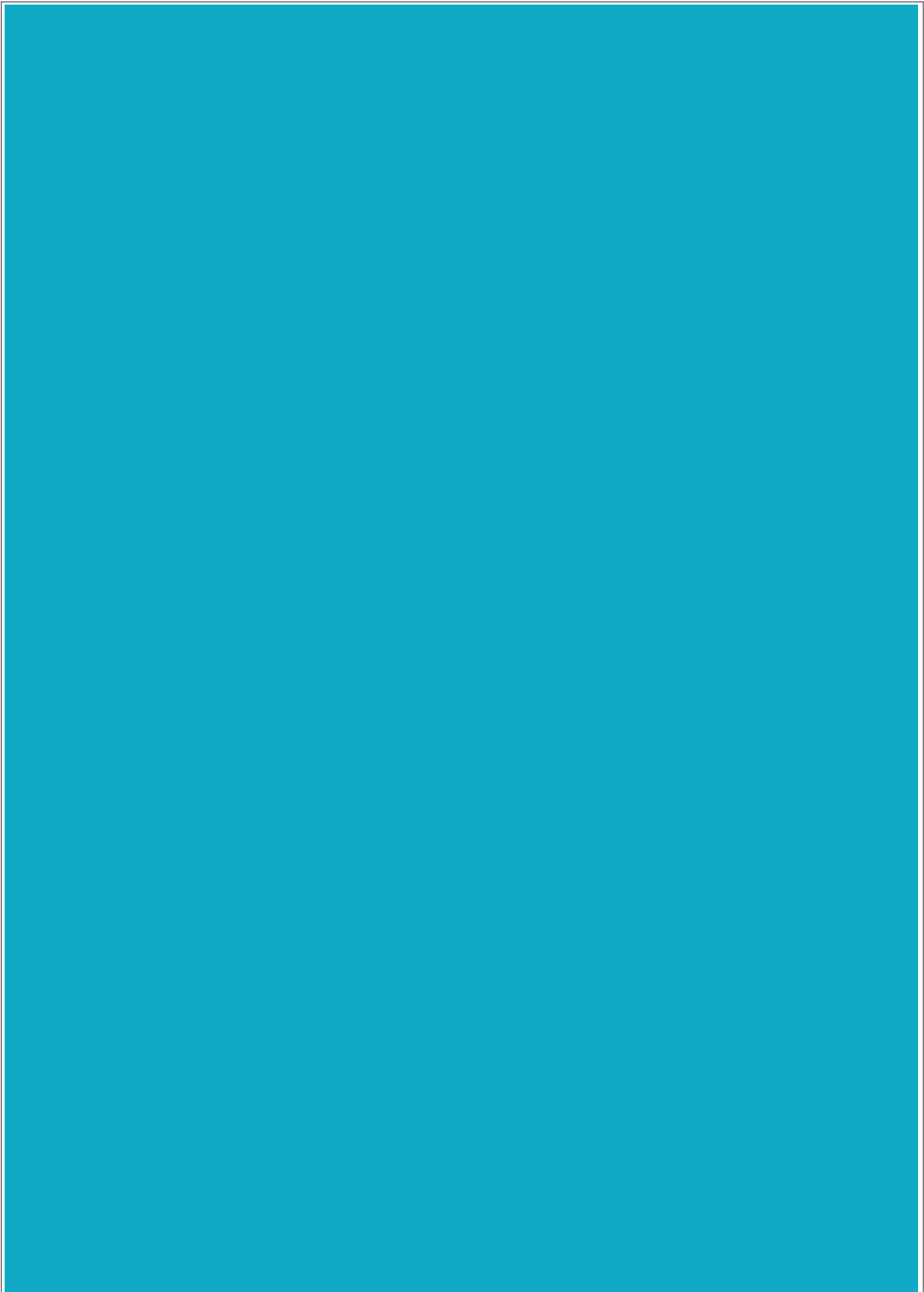


**DOCUMENTS**

TIPUS: PLA - Pla  
NOM: PLA COMARCAL DE JOVENTUT 2024-2028 DILIG DEF 13012025  
UNITAT: Secretaria  
ORIGEN: Administració  
CODI SEGUR DE VERIFICACIÓ: b0b5e1a2-d825-4b72-9522-76a468181a3f  
IDENTIFICADOR: ES\_L06090040\_2025\_00000000000000000000000000625386  
ESTAT D'ELABORACIÓ: Signat/validat

**REFERÈNCIES**

EXPEDIENTS: G1035-000004/2024 - 17/09/2024 12:09  
SIGNATURES  
Annexa: 13/01/2025 09:29  
MONTSERRAT BAULAS BORDES : 13/01/2025 10:37





1. INTRODUCCIÓ.....	4
2. DIAGNÒSI.....	8
2.1 PLANTEJAMENT .....	8
2.2. ANÀLISI DE LA REALITAT JUVENIL.....	12
2.2.1. Trets sociodemogràfics .....	12
2.3. EDUCACIÓ .....	19
2.4. OCUPACIÓ.....	23
2.5. ALTRES INDICADORS CONJUNTURALS .....	29
2.5.1. Habitatge.....	30
2.5.2. Oci i cultura.....	31
2.5.3. Salut i benestar .....	33
2.5.4. Diversitat i igualtat .....	35
2.6. ANÀLISI DE LES POLÍTIQUES DE JOVENTUT.....	36
2.6.1. Servei de Joventut i Oficina Jove de l'Alt Penedès.....	36
2.6.2. Característiques estructurals.....	40
2.7.1. Servei Comarcal de Joventut.....	44
2.7.2. Servei d'Oficina Jove de l'Alt Penedès.....	45
2.7.3. Servei de Programes Comarcals de Joventut.....	45
2.7.4. Servei de suport als ajuntaments en matèria de joventut .....	49
2.7.5. Treball transversal.....	50
2.8. DADES DE COMUNICACIÓ.....	52
2.9. LES VISIÓ DELS I LES PROFESSIONALS DE JOVENTUT SOBRE LES POLÍTIQUES DE JOVENTUT .....	53
2.9.1. Servei de Joventut del Consell Comarcal de l'Alt Penedès .....	53
2.10. CONCLUSIONS.....	54
3. MARC ESTRATÈGIC .....	58
3.1 LÍNIES ESTRATÈGIQUES, PRINCIPIS CLAUS I METODOLÒGICS I ODS .....	58
3.2 DISSENY METODOLÒGIC I DE L'AVALUACIÓ .....	59
3.3 LA SISTEMATITZACIÓ .....	61
3.4.1 Comunicació:.....	61
3.4.2 Finançament.....	61
4. PLA D'ACTUACIÓ ANUAL:.....	64
4.1 ÀMBIT D'ACTUACIÓ: COORDINACIÓ .....	69
4.2 ÀMBIT D'ACTUACIÓ: EDUCACIÓ .....	72
4.3 ÀMBIT D'ACTUACIÓ: SALUT .....	74
4.4 ÀMBIT D'ACTUACIÓ: OCUPACIÓ .....	78
4.5 ÀMBIT D'ACTUACIÓ: SERVEIS SOCIALS.....	80
4.6 ÀMBIT D'ACTUACIÓ: MOBILITAT INTERNACIONAL .....	82
4.7 ÀMBIT D'ACTUACIÓ: IGUALTAT.....	84
4.8 ÀMBIT D'ACTUACIÓ: HABITATGE.....	86



## 1. INTRODUCCIÓ

El Servei Comarcal de Joventut de l'Alt Penedès és una iniciativa liderada pel Departament de Joventut del Consell Comarcal amb l'objectiu de proporcionar suport integral als i les joves de la comarca. Aquest servei opera dins del marc del Pla Nacional de Joventut de Catalunya 2030 (PNJCat), i el Pla Comarcal de Joventut (PCJ).

Al 1990 es van començar a treballar les primeres polítiques comarcals de joventut. Un component fonamental d'aquest servei és el projecte Dinamo, que es va iniciar l'any 2001 pel Consell Comarcal amb l'objectiu de donar suport al Desenvolupament de Polítiques Locals de Joventut. El projecte Dinamo té com a finalitat establir polítiques de joventut a la comarca que siguin estables, coherents, eficaces i realistes, conforme amb la Llei 33/2010 de Polítiques de Joventut i les directrius del Pla Nacional de Joventut. A través d'aquesta iniciativa, es busca generar oportunitats per a l'emancipació i desenvolupament personal de la població jove, afavorint intervencions públiques més eficaces i de la màxima qualitat en l'àmbit dels serveis a la joventut.

Al territori, es materialitza mitjançant els convenis de col·laboració amb els ajuntaments. Per una banda, trobem els programes comarcals de joventut compartits, que tenen com a objectiu donar suport als ajuntaments de la comarca a l'hora d'acompanyar i enriquir les seves actuacions en matèria de joventut, i potenciar l'eficiència i eficàcia en el desenvolupament de programes i serveis compartits, d'interès comarcal que resulten difícil d'abordar a nivell municipal. D'altra banda, comptem amb els i les professionals comarcals compartits/des, que faciliten als ajuntaments la creació, manteniment i ampliació de l'estructura professional que fa possible l'existència del seu servei municipal de joventut.

El Servei Comarcal de Joventut, reconeixent la importància de la col·laboració i la coordinació, promou el treball conjunt amb tots els ajuntaments de la comarca en matèria de joventut. Aquest enfocament té com a objectiu optimitzar els recursos per aconseguir resultats globals més efectius, afavorint així unes intervencions més eficients i aplicant els principis de proximitat al ciutadà, alhora que contribueix a mantenir l'equilibri territorial de la comarca.

El Consell Comarcal de l'Alt Penedès ha implementat diverses accions per impulsar les polítiques comarcals de joventut. El Servei Comarcal de Joventut va passar a formar part de la Xarxa Nacional d'Emancipació Juvenil (XNEJ) l'any 2014 i és quan es va inaugurar l'Oficina Jove de l'Alt Penedès. Des de l'Oficina Jove, es proporciona informació, orientació i acompanyament de qualitat en àmbits com treball, educació, salut, igualtat, habitatge i participació. En l'actualitat, es col·labora amb 23 dels 27 ajuntaments presents a la comarca.

La iniciativa està estretament alineada amb diversos Objectius de Desenvolupament Sostenible (ODS), amb especial rellevància a l'ODS 3 (Salut i Benestar), 4 (Educació de Qualitat), 5 (Igualtat de Gènere) i 10 (Reducció de les Desigualtats). En aquest context, el Servei de Joventut es proposa contribuir activament a aquests objectius mitjançant les seves accions i polítiques, fomentant la salut, l'accés a una educació



de qualitat, la igualtat de gènere i la reducció de les desigualtats, en consonància amb les directives de l'Agenda 2030.

Aquest és un servei compromès amb el benestar i el desenvolupament integral de la població jove de la comarca, amb una àrea d'impacte que abasta des dels 12 fins als 29 anys. Aquest servei no només treballa estretament amb les persones joves, sinó que també estableix vincles significatius amb les seves famílies, reconeixent la importància d'una xarxa de suport ferma. Sense deixar de banda el treball amb els serveis educatius, de salut, culturals i altres que intervenen en el seu medi quotidià. En resum, el Servei Comarcal de Joventut de l'Alt Penedès es consolida com un agent clau en el suport integral a la joventut de la comarca, assegurant l'adaptació i millora contínua de l'oferta de serveis i recursos en resposta a les seves necessitats i inquietuds.

El Pla d'Actuació Territorial de Joventut (PATJ 2020) proposa el repte de millorar les polítiques de joventut que es despleguen en els municipis i les comarques amb el suport de la Direcció General de Joventut. En aquest repte s'incorporen dos objectes de treball molt rellevants pel projecte territorial: el Contracte Programa per al finançament en joventut de la Generalitat als ens locals i comarcals i la definició del catàleg de serveis de la Xarxa Nacional d'Emancipació Juvenil d'operativitat en les Oficines Joves. El desplegament de la planificació estratègica a nivell comarcal en la darrera dècada s'ha vist condicionada pels esforços en la simplificació de la documentació vinculada al finançament de la Generalitat de Catalunya i els reptes de la implementació de les Oficines Joves (OJ) de la Xarxa Nacional d'Emancipació Juvenil. De manera que hem tingut molt present la incorporació de la planificació de l'OJ en el procés de treball i en l'estructura del PCJ.

A Catalunya existeixen dos documents que marquen el full de ruta del què han de ser i com s'han de desplegar les polítiques de joventut. Aquests dos documents són la Llei 33/2010 de Polítiques de Joventut de Catalunya i el Pla Nacional de Catalunya 2030 (PNJCat). En aquests s'identifica la planificació estratègica com una eina necessària per la transformació de la realitat de les persones joves al territori a través del desplegament de polítiques de joventut.

La planificació estratègica de les polítiques de joventut comarcals pren forma amb el **Pla Comarcal de Joventut (PCJ)**. Aquesta planificació és l'estratègia de definició de les polítiques que permet pensar prèviament en la millor intervenció segons les necessitats i els recursos disponibles. Els PCJ permeten conèixer la realitat sobre la que es vol intervenir, decidir a partir del coneixement i dirigir d'acord amb les decisions preses en aquest procés.

L'elaboració del PCJ es caracteritza per ser un procés dinàmic i estratègic. Aquest procés és dinàmic definint-se per diferents fases: diagnosi, disseny, implementació i avaluació, incorporant també el pla d'actuació. I en relació a l'estratègia s'implica a tots els agents que intervenen en les polítiques de joventut en cadascuna de les fases.

El Pla Nacional de Joventut 2030 constitueix una aposta transformadora que vol fer efectiu el dret de les persones joves a una vida digna i garantir l'equitat per a totes elles, així com en el desenvolupament del seu projecte vital, individual i col·lectiu. La transició entre la planificació del PNJCat anterior i l'actual ha



estat marcada per la pandèmia de la covid-19, que va establir noves prioritats en el si de l'Administració i les polítiques públiques. Per això, el nou PCJ es basarà en els principis i claus metodològiques del PNJCAT 2030, incidint en els drets de les persones joves, en la qualitat i innovació en el desplegament de polítiques, en el treball en xarxa dels agents socials i població jove, en la implementació d'una mirada interseccional i per últim en la coordinació amb altres agents internacionals i tenint en compte el marc dels Objectius de desenvolupament Sostenible (ODS).

**Independència Juvenil**, per garantir el desenvolupament de trajectòries educatives i laborals de qualitat, així com l'accés a l'habitatge digne.

**Equitat i inclusió**, per assegurar la salut física i mental, així com el desenvolupament de la vida de les persones joves en entorns saludables.

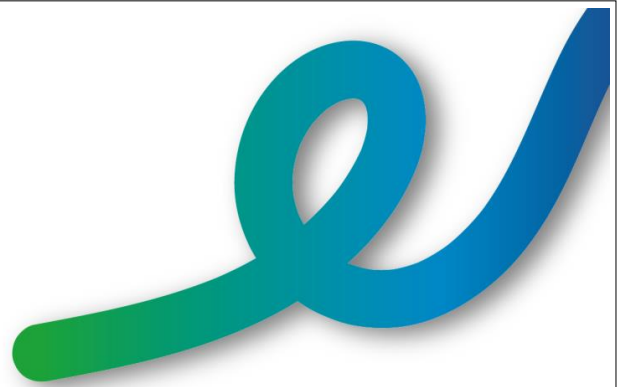
**Participació i protagonisme jove**, per esdevenir agents actius en els afers públics i de la comunitat, així com en la defensa dels drets i les llibertats.

**Benestar i qualitat de vida**, per avançar cap a la igualtat efectiva i la no-discriminació de totes les persones joves.



DOCUMENTS  
TIPUS: PLA - Pla  
NOM: PLA COMARCAL DE JOVENTUT 2024-2028 DILIG DEF 13012025  
UNITAT: Secretaria  
ORIGEN: Administració  
CODI SEGUR DE VERIFICACIÓ: b0b5e1a2-d825-4b72-9522-76a468181a3f  
IDENTIFICADOR: ES\_L06090040\_2025\_00000000000000000000000000625386  
ESTAT D'ELABORACIÓ: Signat/validat

REFERÈNCIES  
EXPEDIENTS: G1035-000004/2024 - 17/09/2024 12:09  
SIGNATURES  
Annexa: 13/01/2025 09:29  
MONTSERRAT BAULAS BORDES : 13/01/2025 10:37



# DIAGNOSI DEL PLA COMARCAL DE JOVENTUT (2024 - 2028)

La realitat juvenil i les polítiques de  
joventut a l'Alt Penedès



CONSELL COMARCAL  
ALT PENEDÈS



## 2. DIAGNÒSI

### 2.1 PLANTEJAMENT

La diagnosi és una de les parts més importants del Pla Comarcal de Joventut (PCJ), ja que aporta informació sobre el punt de partida i és sobre la que es fonamenta tot el treball de propostes d'acció del PCJ. El seu objectiu és conèixer la realitat juvenil i de les polítiques de joventut de la comarca a les que cal donar resposta mitjançant la intervenció del Servei Comarcal de Joventut en polítiques de juvenils. Per tal de dur a terme aquest objectiu, s'han implementat diferents fases en el procés d'elaboració del PCJ:

#### Plantejament

Aquesta fase consisteix en consensuar quins seran els aspectes clau a analitzar en profunditat pel desenvolupament de l'elaboració del PCJ, focalitzant en aquells àmbits de les polítiques de joventut que es considerin determinants conjunturalment per: prioritació política, necessitat tècnica, realitat juvenil, conjuntura social, conjuntura comarcal, etc. Ha permès l'elaboració d'un PCJ realista que doni resposta d'una manera eficient a les necessitats tenint en compte els recursos disponibles.

#### Anàlisi de la realitat juvenil

Aquesta fase consisteix en analitzar els principals indicadors de la realitat juvenil: dades sociodemogràfiques, d'ocupació, de formació, etc. Permetrà disposar d'un coneixement més acurat de la realitat heterogènia de la joventut a la comarca, detectar noves necessitats o fenòmens que afecten a les persones joves i ajustar les prioritats i les polítiques per tal d'assolir uns resultats adequats.

Per una banda, l'explotació de dades quantitatives ha suposat una seqüència de treball que s'inicia amb l'exportació de dades sociodemogràfiques, ocupacionals i formatives mitjançant gràfiques, així com altres factors conjunturals que s'han tingut en compte en el buidatge de resultats per entendre la realitat juvenil del territori. Per altra banda, l'explotació de dades qualitatives ha suposat una seqüència de treball que s'inicia amb el buidatge de la informació obtinguda en el treball de camp i presentació de resultats. En aquest cas, s'ha realitzat una enquesta dirigida a la població jove d'entre 12 i 30 ( s'ha considerat representar la població jove fins als 30 anys) anys de la comarca de l'Alt Penedès i l'han contestat un tota de 91 persones.

L'enquesta, com a instrument clau en el diagnòstic del Pla Comarcal de Joventut, revela que la majoria dels participants són dones (68,42%), amb una menor representació d'homes (24,21%)



i una petita quantitat de persones no binàries (3,16%). La participació es concentra principalment en joves nascuts entre 2005 i 2010, destacant els nascuts el 2007 (11 participants), mentre que els nascuts entre 1994 i 2000 mostren una representació limitada, amb 3 o menys participants per any. Això indica un enfocament predominant en joves de 14 a 18 anys, amb una representació més reduïda de joves més grans (de 24 a 29 anys). Les dades sobre el municipi de residència dels participants mostren que Vilafranca del Penedès destaca amb 19 participants (20,88%), seguida de Sant Pere de Riudebitlles (11 participants) i Les Cabanyes (8 participants). Aquesta concentració a Vilafranca és comprensible, atès que és el municipi més gran de la comarca i la seva capital. Pel que fa al lloc de naixement, la majoria dels participants (91,58%) han nascut a Catalunya, amb només uns pocs participants provinents d'altres comunitats autònomes o de fora d'Espanya. La majoria (90,53%) també té la nacionalitat espanyola, amb una petita proporció de persones amb doble nacionalitat o bé amb el número d'identitat d'estranger (NIE). Així, l'enquesta revela un perfil predominant de dones joves d'entre 14 i 19 anys, la qual cosa, juntament amb la concentració de participants en grans municipis, destaca la necessitat d'incloure més activament les veus dels joves de municipis menys representats en futurs projectes.

### **Anàlisi de les polítiques de joventut**

Aquesta fase consisteix en analitzar les polítiques de joventut que es realitzen des dels 27 municipis de l'Alt Penedès i les polítiques de suport a les polítiques locals de joventut que es duen a terme des del Servei Comarcal de Joventut de l'Alt Penedès. Ha permès sistematitzar i avaluar les actuacions que es duen a terme en l'actualitat i relacionar-les amb les necessitats existents de cara a orientar el pla d'actuació.

La triangulació de les conclusions a partir de la síntesi de les dues anàlisis ha permès determinar quines són les principals necessitats juvenils que serviran per a l'elaboració de les línies estratègiques del Pla Comarcal de Joventut.

El tret de partida per a l'elaboració del PCJ ha estat el plantejament de la diagnosi. Aquest plantejament ha servit per posar les bases de l'anàlisi, identificar els àmbits prioritaris i incidir en la perspectiva d'anàlisi en la fase de diagnosi.

Per tal d'obtenir una visió global de la realitat de les persones joves a l'Alt Penedès i de les polítiques impulsades pel Servei Comarcal de Joventut, s'ha comptat amb els coneixements i l'experiència de l'actual equip del Servei Comarcal de Joventut i dels tècnics i tècniques de joventut que treballen en els diferents municipis de la comarca. Inicialment, s'ha dut a terme una reunió políticotècnica amb els i les professionals i la consellera de joventut per tal d'identificar els punts forts i els punts febles de les polítiques de joventut que es duen a terme



tant des de l'àmbit local com comarcal. Aquesta es va fer mitjançant dues reunions, una amb tot el personal que treballa a l'Oficina Jove i l'altra amb els tècnics de joventut de la comarca. Tanmateix, també es va fer una reunió política-tècnica per plantejar els eixos i temporització del PCJ. A més, remarcar que durant l'any, es celebren mensualment reunions tècniques amb els i les diferents professionals de joventut de la comarca. D'aquesta manera es construeix des del consens i des de la col·laboració, les prioritats de les polítiques de joventut a la comarca per aconseguir un enfocament integral en l'acompanyament de les persones joves en el seu procés vital.

També s'ha realitzat una anàlisi documental dels diferents documents de planificació estratègica del Consell Comarcal: Pla Comarcal de Joventut 2019-2023, Pla d'Actuació de l'Oficina Jove Comarcal 2020-2023, Pla Comarcal de Drogues 2019-2023, Protocol de violències masclistes de l'Alt Penedès 2016, Protocol de violències masclistes en espais d'oci 2021, memòries anuals del Servei Comarcal de Joventut 2017-2023, memòria anual de l'Assessoria de Benestar Emocional D-OÏDES 2023 i el Pla d'Acció Comunitària per la Inclusió Social (PLACI) 2023.

Des d'aquesta perspectiva s'ha tingut molt present la feina desplegada en les polítiques de joventut així com els seus resultats, de manera que la definició de principals necessitats respon també al principi de realitat. A continuació es presenten els àmbits prioritaris identificats com a conseqüència d'aquesta fase de plantejament:

### **Independència juvenil: cap a una vida digna**

Dintre d'aquest tema el PNJCat ens planteja diversos subtemes. Primer de tot l'equitat en l'educació. Des del servei es vol continuar treballant en aquesta direcció, donant importància i enfortint el sistema d'orientació el qual disposem, amb una atenció presencial i descentralitzada tant a instituts com a equipaments juvenils. Treballant sobretot l'autoconeixement, presa de decisions i apropant tota l'oferta formativa que disposen, com d'ajuts per a poder-se seguir formant.

Un altre subtema que apareix és el de treball de qualitat, però això es vetllarà a través de la figura que penja del Programa al Suport a l'Ocupació Juvenil, per tal d'acompanyar als i les joves en tot aquest procés orientatiu.

Per últim, l'accés a l'habitatge, que des de l'OJ es treballa de manera coordinada amb el departament, per tal d'apropar a la població jove el servei, sense deixar de banda la realitat del mercat d'habitatge de país.



## **Benestar i qualitat de vida: bé comú individual i col·lectiu**

Les conductes de risc en les primeres pràctiques sexuals, l'associació de l'oci amb el consum d'alcohol i altres drogues, i la manca d'hàbits saludables, en general esdevé una problemàtica que cal seguir abordant. Per altra banda, des de fa anys, l'Organització Mundial de la Salut (OMS) manifesta la necessitat d'actuar en la salut mental i emocional de la població. Per les característiques de la seva etapa evolutiva, el col·lectiu juvenil és un dels més vulnerables. A Catalunya, s'estima que entre el 10 i el 20% dels i les adolescents pateixen algun trastorn mental i el suïcidi ja és de les primeres causes de mort entre les persones joves.

Malauradament, la crisi sanitària i social de la COVID-19 i les seves nombroses conseqüències com ara la situació de confinament, l'aïllament social, la pèrdua de persones estimades, els esdeveniments traumàtics viscuts, la pèrdua de rutines i l'estrès psicosocial experimentats, han provocat un empitjorament generalitzat en aquest àmbit de la salut.

A nivell de servei, a través d'una subvenció de la Diputació de Barcelona (Programa Escolta Jove), es disposa del projecte D-OÏDES, un projecte format per una educadora i una psicòloga que treballen pel benestar emocional dels i les joves de la comarca. Així doncs, aquesta és una línia on s'aposta per a consolidar tot el que s'està fent sobretot a instituts i crear noves línies de treball, ja sigui amb grups, famílies. Per finalitzar, s'aposta per tenir una mirada focalitzada en el benestar i justícia ambiental, una altra línia per a fer un treball preventiu i de consciència.

## **Participació i protagonisme jove: implicació, creació i transformació.**

Els nous models de consum i la manca d'existència d'un model participatiu de societat que faciliti la participació dels infants i adolescents en els seus àmbits vitals, dificulta el compromís de les persones joves en el teixit associatiu dels seus municipis, així com, a diferents espais participatius facilitats per l'Oficina Jove o equipaments juvenils. Cal continuar apoderant a les persones joves per a la seva implicació crítica, activa i responsable en les entitats, procurant el seu relleu generacional i apropant la cultura participativa a les diferents esferes de la societat.

Cal acompanyar a les persones joves a potenciar la seva capacitat d'incidència i de canvi en afers que els apel·len al dia a dia, i d'altra banda consolidar i donar suport a totes aquelles que ja estan treballant amb aquesta direcció, a través d'assemblees o altres espais col·lectius de participació.

## **Equitat i inclusió jove**

Cada vegada més es poden observar un augment de conductes masclistes, LGTBfòbiques, com un creixement de partits polítics que no accepten la diferència i assenyalen la immigració com



un problema de la societat actual. És per això que des del SCJ es vol acompanyar a les persones a construir el seu propi projecte de vida, sense tenir en compte el seu origen, sexe/gènere, edat, situació social, etc. A tot això, cal afegir que sovint les persones residents al Penedès es troben en una desigualtat territorial, amb manca de recursos per poder desplaçar-se, fet que limita l'accés als diversos serveis. Per això cal continuar treballant per fer un treball transversal, igualitari i interseccional.

## 2.2. ANÀLISI DE LA REALITAT JUVENIL

L'anàlisi de la realitat juvenil és un instrument que permet conèixer, a partir d'indicadors d'especial rellevància, quina és la situació de les persones joves a l'Alt Penedès. El seu objectiu és, per tant, aportar informació que ajudi a identificar les principals problemàtiques que afronten les persones joves, així com els factors que les generen. Per això, s'analitzen dades quantitatives del conjunt de la comarca que permetin contextualitzar la realitat juvenil des de diferents punts de vista: la seva evolució en el temps, la diversitat dels municipis que componen la comarca, la comparació amb altres segments d'edat, i la comparació amb les persones joves del conjunt de la comarca i província. S'ha organitzat l'anàlisi en quatre apartats. El primer apartat centrat en els trets sociodemogràfics de l'Alt Penedès, s'analitzen dades relacionades amb el nombre d'habitants, la densitat de població, i l'estructura de la població. En el segon apartat, dedicat a la formació, s'indaga en el nivell d'instrucció de la població de la comarca, en el grau de finalització de d'educació secundària obligatòria, i en la distribució de l'alumnat en els diferents centres d'educació secundària obligatòria i post-obligatòria. En el tercer apartat, focalitzat en l'ocupació, es recullen els principals indicadors del mercat laboral, com la població activa, la taxa d'atur, entre d'altres. Finalment, en el quart apartat, ens centrem en altres indicadors conjunturals socioeconòmics com l'habitatge o d'altres com l'accés a l'oci i cultura, la diversitat i igualtat de la comarca, etc.

### 2.2.1. Trets sociodemogràfics

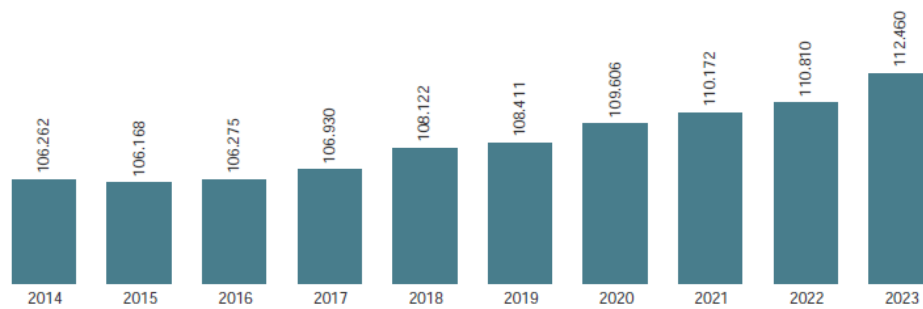
Amb 112.460 habitants l'Alt Penedès (IDESCAT i Hermes 2023) és la tercera comarca menys poblada de la província de Barcelona, només per sobre del Berguedà i el Moianès. Compta amb una superfície de 592,7 km<sup>2</sup>, i amb una densitat de població de 179,3 hab./km<sup>2</sup>, superior a altres comarques més poblades de la província com el Bages, Osona, o l'Anoia, tot i que inferior a la del conjunt de Catalunya (234,3 hab./km<sup>2</sup>).

La població de la comarca de l'Alt Penedès ha crescut lleugerament en els últims anys, passant dels 106.262 habitants l'any 2014 als 112.460 habitants l'any 2023 (IDESCAT i Hermes), amb un



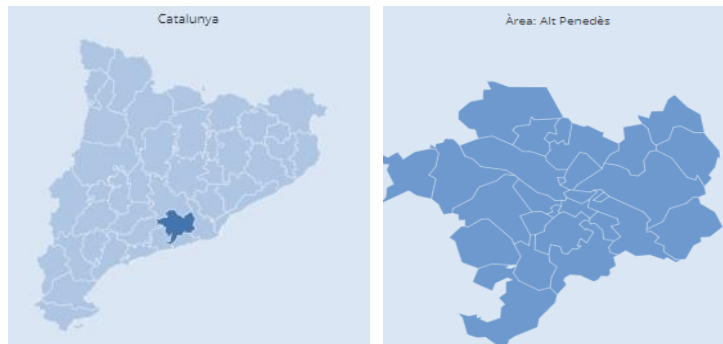
increment poblacional de 6.198 habitants al llarg d'aquests deu anys. Tanmateix, l'evolució de la població jove de la comarca també ha augmentat, però de manera més progressiva, especialment entre els anys 2017 i 2022, amb un increment del 2,174%.

Gràfic 1: Evolució població total a la comarca de l'Alt Penedès, 2023



Font: Hermes, Diputació de Barcelona

Imatge 1: Catalunya per comarques i àrea de l'Alt Penedès



Font: IDESCAT



Taula 1: Població per municipis i gènere de la comarca de l'Alt Penedès, 2023

Municipi	Homes	Dones	Total
Avinyonet del Penedès	922	816	1.738
Cabanyes, Les	510	483	993
Castellet i la Gornal	1.340	1.229	2.569
Castellví de la Marca	858	813	1.671
Font-rubí	774	667	1.441
<b>Gelida</b>	<b>3.996</b>	<b>3.948</b>	<b>7.944</b>
Granada, La	1.103	1.115	2.218
Mediona	1.348	1.281	2.629
Olèrdola	2.056	1.895	3.951
Olesa de Bonesvalls	1.093	1.015	2.108
Pacs del Penedès	457	454	911
Pla del Penedès, El	670	646	1.316
Pontons	287	238	525
Puigdàlber	280	292	572
Sant Cugat Sesgarrigues	502	519	1.021
Sant Llorenç d'Hortons	1.297	1.275	2.572
Sant Martí Sarroca	1.685	1.692	3.377
Sant Pere de Riudebitlles	1.247	1.219	2.466
Sant Quintí de Mediona	1.234	1.181	2.415
<b>Sant Sadurní d'Anoia</b>	<b>6.370</b>	<b>6.571</b>	<b>12.941</b>
Santa Fe del Penedès	179	183	362
<b>Santa Margarida i els Monjos</b>	<b>3.871</b>	<b>3.758</b>	<b>7.629</b>
Subirats	1.676	1.569	3.245
Torrelavit	774	720	1.494
Torrelles de Foix	1.380	1.234	2.614
<b>Vilafranca del Penedès</b>	<b>19.760</b>	<b>20.836</b>	<b>40.596</b>
Vilobí del Penedès	585	557	1.142
<b>TOTAL</b>	<b>56.254</b>	<b>56.206</b>	<b>112.460</b>

Font: Elaboració pròpia

Pel que fa a l'estructura de la població, es troba amb una piràmide regressiva, estreta en la base i en la cúspide, i ample en la part central, similar a la del conjunt de Catalunya. La comarca compta amb una distribució equitativa entre homes (55.471) i dones (55.458), només alterada a favor de les dones en la franja superior de la piràmide. En quant als grups d'edat de la població jove, la població compresa entre els 15 i els 19 anys suposa el 5,9% de la població, en front del 5,1% de la franja poblacional de 20 a 24 anys i el 4,8% de la franja compresa entre els 25 i els 29 anys.



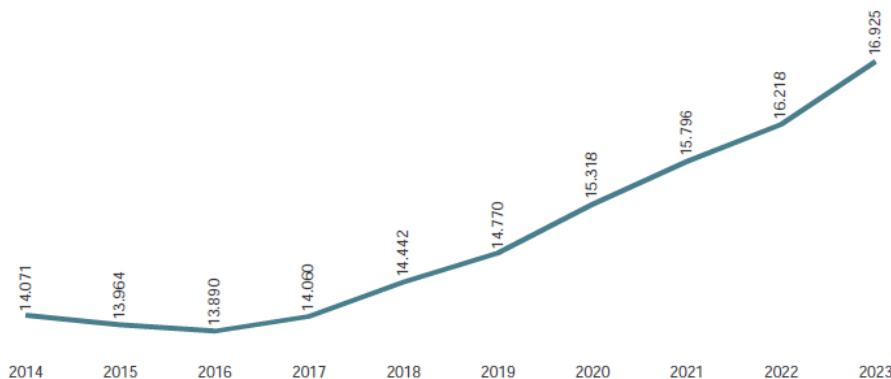
Gràfic 2: Piràmide d'edats de la població comarcal de l'Alt Penedès i taula edats any 2023  
 (comparativa amb la província de Barcelona)



Font: Hermes, Diputació de Barcelona

En relació a l'evolució de la població jove, entre 15 i 29 anys, s'observa que des de l'any 2014 hi ha hagut un lleuger decreixement des dels 14.071 joves de l'any 2014 fins els 13.0890 joves de l'any 2016. A partir d'aleshores, el nombre de joves entre 15 i 29 anys ha tornat a augmentar constantment fins a assolir els 16.925 joves fins l'any 2023, sent un 15% representat a la comarca de l'Alt Penedès de la població total 2023.

Gràfic 3: Evolució de la població jove comarcal de l'Alt Penedès, 2023

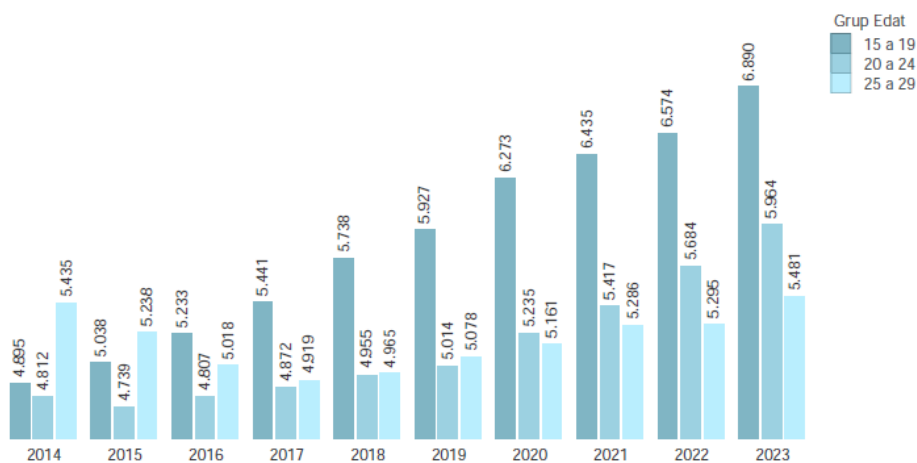


Font: Hermes, Diputació de Barcelona



En relació amb les diferents franges quinquennals de la població jove de la comarca de l'Alt Penedès, la franja entre 15 i 19 anys, la més elevada anualment en comparació amb les altres dues franges d'edat (20-24) i (25-29), es confirma que hi ha hagut un creixement, passant dels 4.895 joves de l'any 2014 als 6.890 joves de l'any 2023.

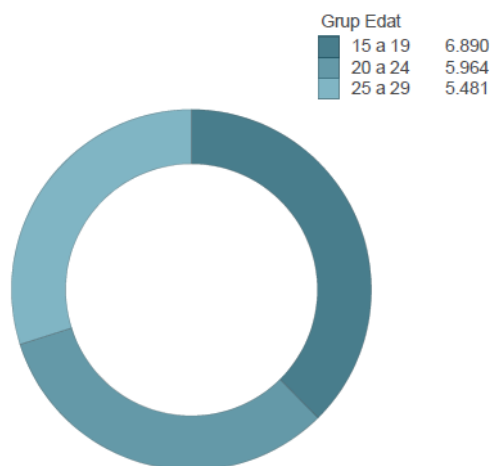
Gràfic 4: Població jove per edats i per franges d'edat quinquennal any 2023 a la comarca de l'Alt Penedès



Font: Hermes, Diputació de Barcelona

Gràfic 5: Evolució de la població jove per franges d'edat quinquennal a la comarca de l'Alt Penedès, 2023 (comparativa província de Barcelona)

Edat	Població jove	Comparativa
	16.925	906.244
De 16 anys	1.368	63.868
De 17 anys	1.410	63.444
De 18 anys	1.407	63.837
De 19 anys	1.295	63.459
De 20 anys	1.248	62.218
De 21 anys	1.251	62.007
De 22 anys	1.206	64.045
De 23 anys	1.123	63.453
De 24 anys	1.136	62.796
De 25 anys	1.099	65.145
De 26 anys	1.047	65.535
De 27 anys	1.091	67.121
De 28 anys	1.079	68.821
De 29 anys	1.165	70.495

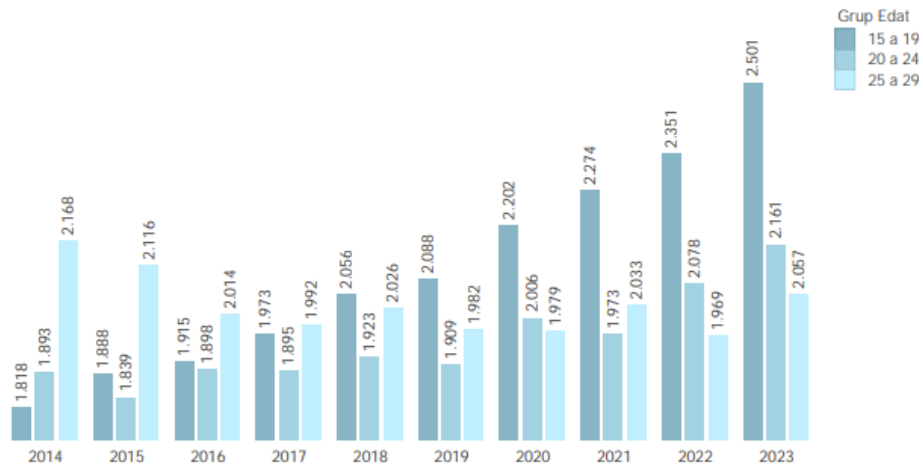


Font: Hermes, Diputació de Barcelona



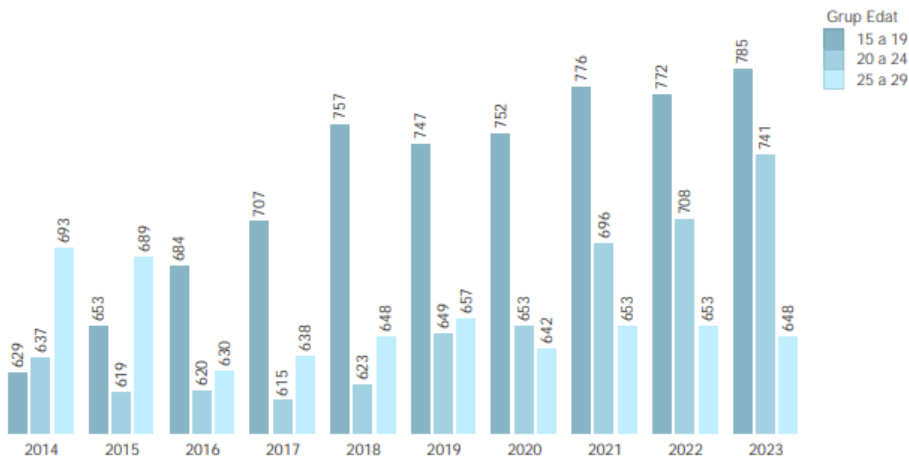
Les dades extretes de l'Hermes, s'hi observa que a la capital de la comarca de l'Alt Penedès i als seus tres municipis més grans la taxa de joventut d'entre 15 i 29 anys fluctua des del 39,7% a Vilafranca del Penedès fins al 7,4% a Santa Margarida i els Monjos respecte la població jove de la comarca que arriba als 16.925 joves. El municipi de Sant Sadurní d'Anoia té un 12,8% de població jove i Gelida contempla el 8% comparat amb la resta de població jove de la comarca de l'Alt Penedès (2023).

Gràfic 6: Evolució de la població jove per franges quinquennals any 2023 al municipi de Vilafranca del Penedès



Font: Hermes, Diputació de Barcelona

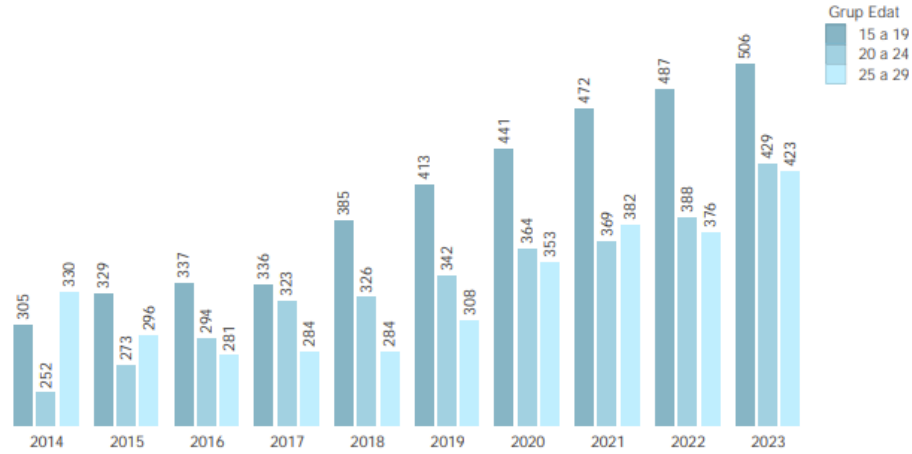
Gràfic 7: Evolució de la població jove per franges quinquennals any 2023 al municipi de Sant Sadurní d'Anoia



Font: Hermes, Diputació de Barcelona

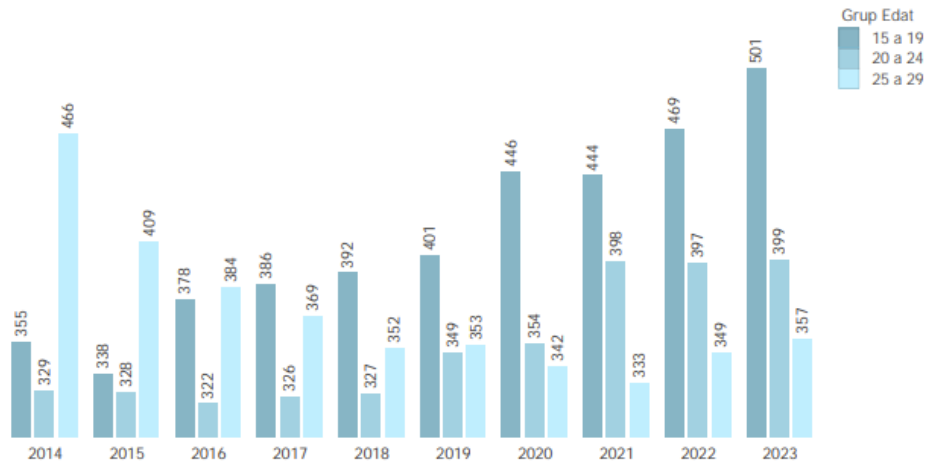


Gràfic 8: Evolució de la població jove per franges quinquennals any 2023 al municipi de Gelida



Font: Hermes, Diputació de Barcelona

Gràfic 9: Evolució de la població jove per franges quinquennals any 2023 al municipi de Santa Margarida i els Monjos



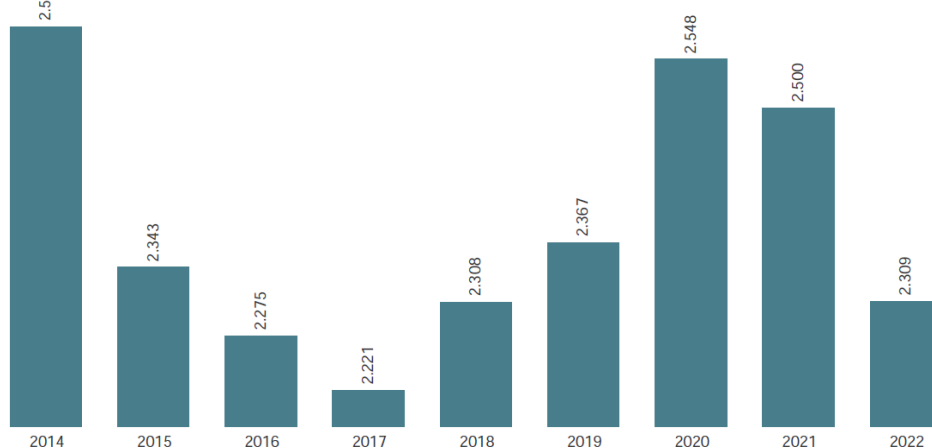
Font: Hermes, Diputació de Barcelona

En conjunt, es considera un creixement de la taxa de joventut dels quatre municipis de la comarca de l'Alt Penedès des del 2014 fins al 2023 i, en general, la franja d'edat quinquennal amb més població anual és la dels 15 als 19 anys, en els últims cinc anys.



Referent a la població estrangera, suposa el 10,67% (2022) del conjunt d'habitants de la comarca de l'Alt Penedès, una xifra que ha disminuït des de l'any 2015 i després del retrocés viscut a partir de l'any 2011, en què van representar el 12,3% de la població. En el cas de les persones joves de 15 a 29 anys, la població estrangera representa el 14,2% del total, suposant un pes relatiu superior, per tant, si ho comparem amb el conjunt d'habitants i tenint una taxa de 23% provincial (2022).

Gràfic 10: Evolució de la població jove estrangera a la comarca de l'Alt Penedès, 2022



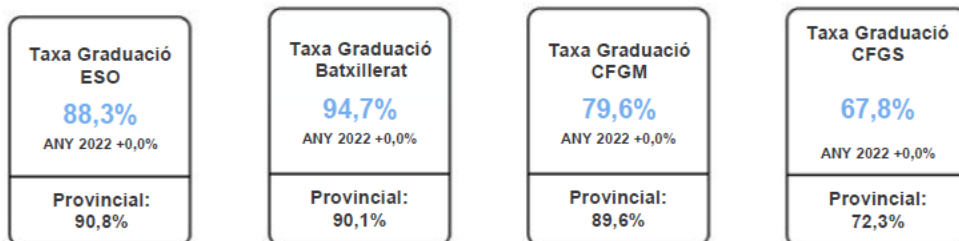
Font: Hermes, Diputació de Barcelona

### 2.3. Educació

El nivell educatiu assolit de la població jove a partir de 12 anys a l'Alt Penedès és similar a la del conjunt de la província de Barcelona (2022). La taxa de la graduació en educació secundària obligatòria a la comarca de l'Alt Penedès és alta amb un 88,3% l'any 2022. Destaca la població amb estudis a Batxillerat, representada amb el 94,7%, superior a la que representa la província de Barcelona. Seguidament, s'observen les altres dues taxes de graduació en formació professional amb un 79,6% de població jove graduada en cicles formatius de grau mitjà i amb un 67,8% de població jove que han obtingut la graduació en cicles formatius de grau superior, sent aquesta segona inferior.



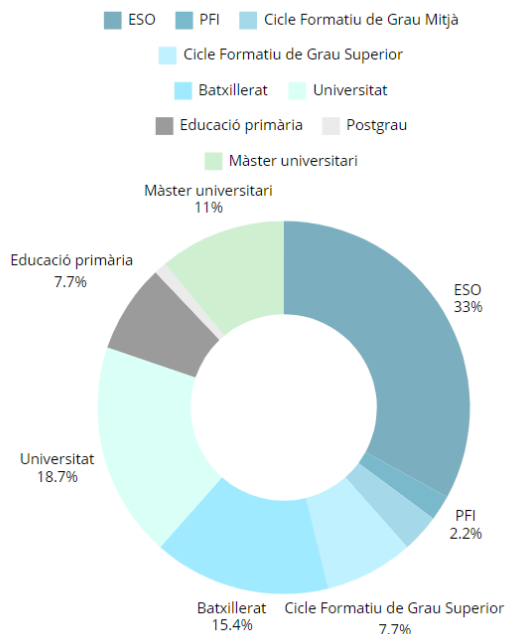
Imatge 2: Educació, Alt Penedès, 2022 (comparativa provincial)



Font: Hermes, Diputació de Barcelona

Paral·lelament observant els resultats de l'enquesta a la població jove de la comarca de l'Alt Penedès (2024), el 90% de les persones ha finalitzat els estudis d'educació de secundària, en la que el 57% ha obtingut titulacions d'estudis post-obligatoris (formació professional i universitària), mentre que el 9,8% representa la població jove que no ha acabat obtenint el certificat de secundària, tenint assolits els estudis de primària o bé participant en Programes de Formació i Inserció.

Gràfic 11: Nivell d'estudis assolit de la població jove de la comarca (enquesta 2024)

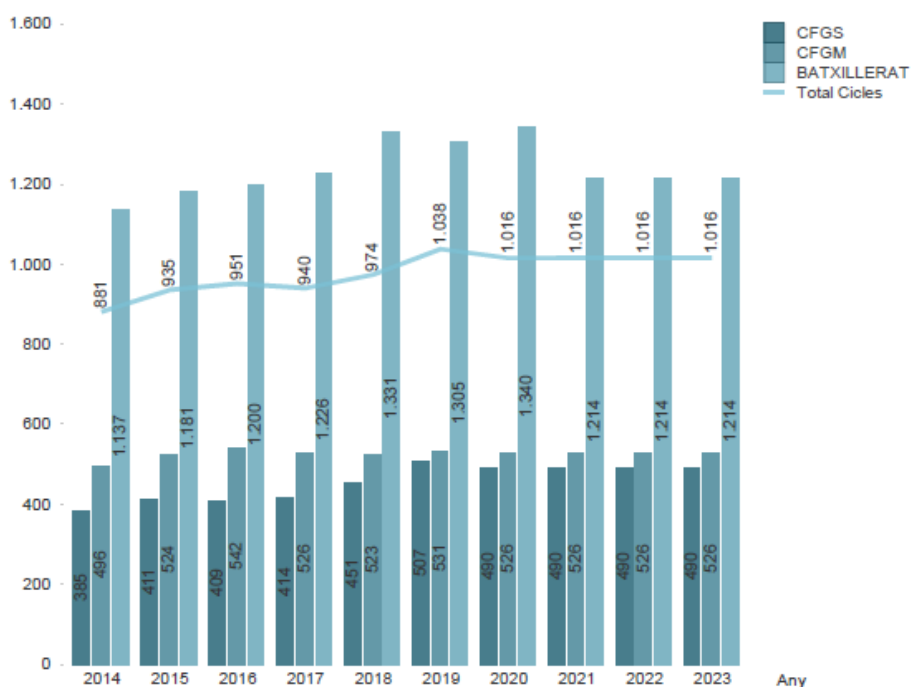


Font: Elaboració pròpia



L'evolució de l'alumnat als nivells educatius post-obligatoris (cicles formatius i Batxillerat) a la comarca de l'Alt Penedès va incrementar entre el 2014 i el 2018, arribant en els últims anys a un total de 2.230 joves graduats en estudis post-obligatoris. En els darrers anys, entre el 2020 i el 2023, el nombre de graduacions es va mantenir al voltant dels 2.230 joves titulats anuals.

Gràfic 12: Evolució de l'alumnat als nivells educatius post-obligatoris a l'Alt Penedès, 2023



Font: Hermes, Diputació de Barcelona

El 68% dels i les joves enquestades (2024) estan cursant algun tipus d'estudis, actualment. El 89% de la població participant ha estudiat a la comarca de l'Alt Penedès al llarg d'alguna de les seves etapes formatives. El 52% de la població jove ha optat per continuar amb formació complementària, com ara estudis idiomàtics, de coneixements informàtics, etc., mentre que l'altra meitat dels participants no han continuat formant-se, un cop finalitzats els seus estudis principals. El nivell d'instrucció de la població de 15 a 29 anys de l'Alt Penedès és similar a la del conjunt de Catalunya.



Taula 2: Població jove de la comarca segons nivell d'instrucció, 2019

Nivell instrucció	Grup Edat	Comarca	Província
educació primària o inferior	15 a 19	1.775	87.566
educació primària o inferior	20 a 24	240	18.904
educació primària o inferior	25 a 29	337	23.254
educació superior	15 a 19	31	1.051
educació superior	20 a 24	1.317	80.072
educació superior	25 a 29	2.330	173.415
primera etapa d'educació secundària i similar	15 a 19	2.351	113.658
primera etapa d'educació secundària i similar	20 a 24	1.020	51.983
primera etapa d'educació secundària i similar	25 a 29	1.368	64.834
segona etapa d'educació secundària i similar	15 a 19	1.775	85.260
segona etapa d'educació secundària i similar	20 a 24	2.440	138.475
segona etapa d'educació secundària i similar	25 a 29	1.046	69.719

Font: Hermes, Diputació de Barcelona

Un aspecte important per comprendre la realitat de les persones joves de la comarca de l'Alt Penedès és la distribució dels centres educatius pel territori. Fixant-se en els centres que ofereixen l'Ensenyament Secundari Obligatori, Vilafranca del Penedès disposa de 9 centres (5 instituts públics i 4 centres concertats), 4 es troben a Sant Sadurní d'Anoia (2 públics i 2 privats concertats), i els altres 4 es reparteixen un a Gelida, un a Santa Margarida i els Monjos, un altre a Sant Martí Sarroca i l'últim a Sant Quintí de Mediona (públics en tots els casos). Pel que fa al volum de l'alumnat, destaca novament la disparitat entre els municipis grans com Vilafranca del Penedès i Sant Sadurní d'Anoia, amb 2.258 i 1.357 alumnes respectivament, i els quatre municipis restants, que compten amb entre 54 i 379 alumnes. Respecte el cens de cada població, Vilafranca del Penedès compta amb un total de 22,1% de joves que han assolit la segona etapa de l'educació secundària, Sant Sadurní d'Anoia representa el 25,6% de joves que han obtingut la secundària i dels altres 4 municipis queda el 25,7% a Gelida, 22,8% a Santa Margarida i els Monjos, 23,9% a Sant Martí Sarroca i 23,3% a Sant Quintí de Mediona (IDESCAT, 2022).

En el cas dels estudis de Batxillerat, l'oferta formativa es redueix als quatre municipis més poblats i a Sant Martí Sarroca, amb un centre a cada municipi, menys Vilafranca del Penedès (4



centres públics i 1 privat) i Sant Sadurní d'Anoia (1 centre públic i 1 privat). Això es reflecteix en el volum de l'alumnat, que varia des dels 680 de la capital fins als 26 de Sant Martí Sarroca.

Així mateix, val la pena destacar que des de fa molts anys, Vilafranca del Penedès i Sant Sadurní d'Anoia concentren tota l'oferta formativa de formació professional de l'Alt Penedès. En el cas de la capital, compta amb 8 centres on s'imparteixen cursos de Cicles Formatius de Grau Mitjà i 5 centres on s'imparteixen Cicles Formatius de Grau Superior, de titularitat pública en tots els casos. I pel que fa a Sant Sadurní d'Anoia, disposa de 3 centres amb oferta formativa de Cicles Formatius de Grau Mitjà i 5 de Cicles Formatius de Grau Superior, també de titularitat pública. En l'actualitat, existeixen dos centres més que disposen de formació professional, com és el cas de l'Escola Montagut de Vilafranca del Penedès (centre privat) i de l'institut de Santa Margarida i els Monjos (novetat formativa d'aquest curs 2024-25).

Remarcant un punt clau i que ajuda a entendre la complexitat del territori de l'Alt Penedès, és que de les dades extreïdes del qüestionari comarcal dirigit als i les joves, més de la meitat manifesten les dificultats per desplaçar-se a l'hora d'estudiar. Cal tenir en compte que moltes de les persones participants de l'enquesta, unes 60 persones de 91, són joves que viuen a diferents zones rurals de la comarca i per tant en municipis de menys de 2.000 habitants. Les opcions que tenen per moure's pel territori són molt escasses i per complir amb els horaris de les formacions, sovint, els és complicat.

Per últim, segons les dades extreïdes de l'enquesta, la majoria dels i les joves de la comarca desconeixen els serveis d'orientació acadèmica, tot i que aquests s'adrecen als instituts de l'Alt Penedès; alguns mencionen els equipaments juvenils, el SIAJ i el Consell Comarcal com a recursos existents. Les inquietuds principals de l'alumnat són sobre estudis post-obligatoris, beques, homologació d'estudis i oportunitats en estudiar a l'estranger. En relació a l'assessoria de mobilitat internacional, el coneixement és similar al de l'orientació acadèmica, amb menys presència als centres educatius de secundària. Tots els i les participants de l'enquesta parlen català, sent la majoria la seva llengua materna, amb pocs indicant un nivell baix.

## 2.4. Ocupació

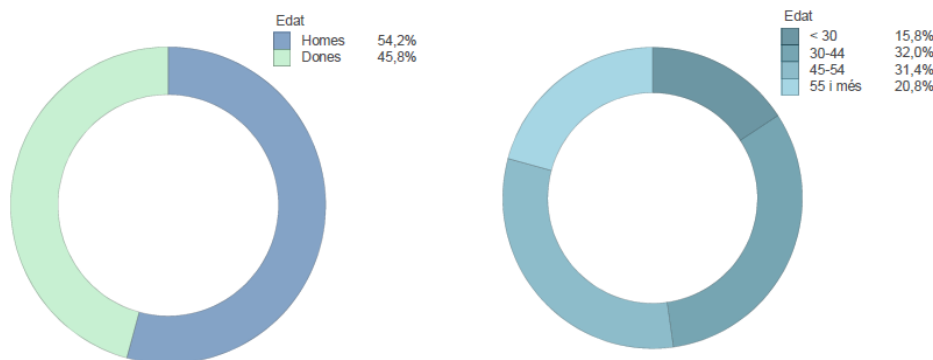
L'Enquesta de Població Activa (EPA) del segon trimestre de 2024 mostra que la població juvenil (16-29 anys) a Catalunya ha augmentat un 0,8%, arribant a 1.278.600 persones, impulsada principalment pel creixement en el nombre d'homes (+1,5%). Aquesta franja representa el 18,8% de la població potencialment activa. La població juvenil activa també ha crescut lleugerament un 0,3%, situant-se en 774.600 persones (18,4% de la població activa), amb un



augment exclusiu d'homes. La taxa d'activitat juvenil és del 60,6%, amb una diferència de 3,8 punts entre gèneres (62,4% per a homes i 58,6% per a dones), i ha disminuït lleugerament respecte al trimestre anterior. Pel que fa a l'ocupació, ha crescut un 3%, amb 665.500 persones ocupades, la xifra més alta des de 2008, elevant la taxa d'ocupació juvenil a un 52,0%.

Mitjançant l'Hermes, s'han pogut extreure dades més específiques de la comarca de l'Alt Penedès. Un d'aquests indicadors fa referència a la població activa, que inclou la població en edat de treballar que està o bé ocupada o bé registrada a l'atur. Un 50% de la població de l'Alt Penedès es troba activa. Aquestes franges es comprenen entre menys de 30 anys i fins als 55 o més. Les franges d'edat compreses entre els 30 i els 54 anys representen el 63,4% de la població activa a la comarca. Així com el 15,8% representa la franja de joventut (16-29 anys) activa laboralment al 2023.

Gràfic 13: Població ocupada per edat i gènere a l'Alt Penedès, 2023-12T



Font: Hermes, Diputació de Barcelona

Respecte els resultats de l'enquesta (2024), el 32,73% dels participants actualment treballen, la qual cosa indica que hi ha una part notable de la població activa involucrada en el mercat laboral. Encara que el percentatge de treballadors/es és elevat, és important tenir en compte que les seves condicions laborals poden ser precàries. Part de la població jove ens indica que poden estar en situacions de contractes temporals, jornades laborals parcials, o en sectors amb alta rotació de personal. Això significa que, encara que estiguin empleats/des, la seva estabilitat laboral no té per què estar garantida. El 47,27% dels participants representen una part de la població jove actual que es dedica a l'estudi. La gran proporció d'estudiants indica que hi ha un potencial significatiu de futurs professionals al mercat laboral. Aquest grup podria ser un recurs valuós si se'ls proporciona el suport adequat per a la transició al món laboral. Per

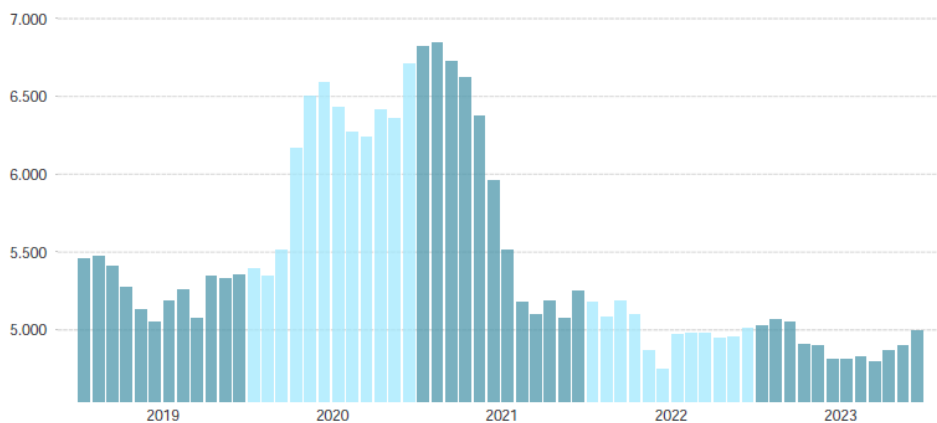


últim, la baixa taxa de participants, representada en un 2.73%, que cursen formació ocupacional, pot ser un indicador de la desconexió d'aquesta opció formativa, o bé que no hi ha prou recursos disponibles o que les opcions actuals no són prou atractives. És important establir una connexió més estreta entre la formació ocupacional i la inserció laboral. Només un 0.91% dels participants no està ni estudiant ni treballant, un percentatge baix que suggereix que la gran majoria dels i les joves estan compromesos/es en fer activitats formatives i/o laborals o en consideren important la seva formació professional.

Pel que fa a l'atur, el nombre de persones desocupades i registrades com a demandants d'ocupació de la comarca, s'hi observa un augment entre els anys 2020 i 2021 i un decreix important fins al 2023. Concretament, ha passat de 5.500 persones aproximadament de mitjana entre l'any 2018 i 2019 a 6.500 persones aturades de mitjana entre els anys 2020 i 2021 i finalment decreix a una mitjana de 5.000 persones sense ocupació.

En relació a les dades extretes de l'enquesta (2024), la gràfica presenta un 6.36% dels i les participants registrats/des a l'atur. Aquest percentatge és relativament baix, però no es pot ignorar. La combinació d'inscrits/es a l'atur i les persones joves que cerquen feina (10%) pot mostrar que hi ha un grup significatiu que necessita suport i acompanyament per incorporar-se al mercat laboral.

Gràfic 14: Evolució població aturada de la comarca de l'Alt Penedès, 2023

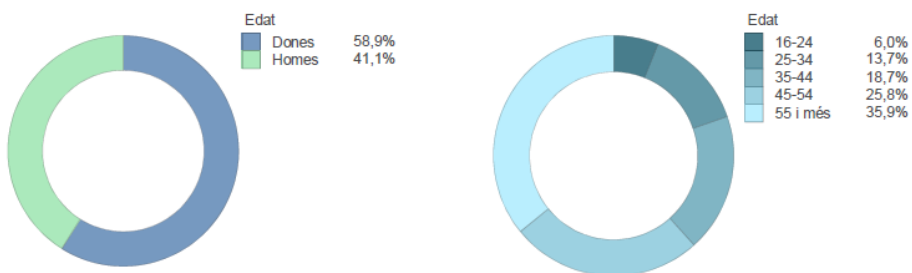


Font: Hermes, Diputació de Barcelona



El nombre de població desocupada d'entre 55 i 64 anys és pràcticament el percentatge més elevat, amb un 35,9% representat. El 25,8% fa referència a la població aturada d'entre 45 i 54 anys, seguida del 18,7% de les persones sense ocupació d'entre 35 i 44 anys. Pel que fa als grups d'edat d'entre 25 i 34 anys, representen un 13,7%. Per contra, les franges d'edat dels 16 als 24 anys disposen d'un nombre inferior de persones aturades respecte a la resta de la població aturada de la comarca de l'Alt Penedès, amb un 6% exposat.

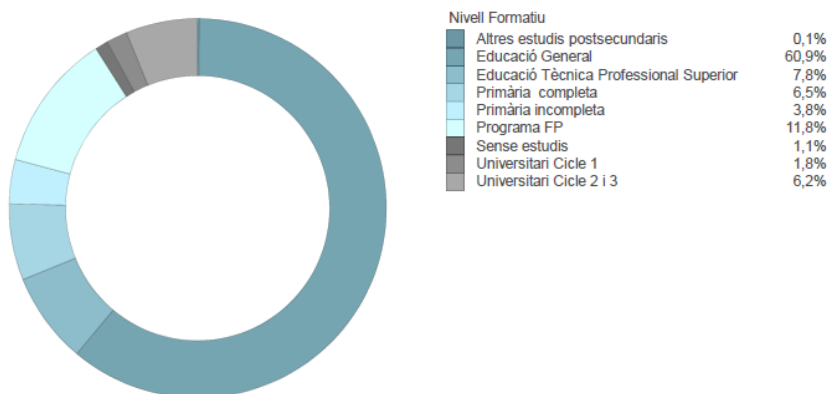
Gràfic 15: Població aturada per edat i gènere a l'Alt Penedès, 2023-12T



Font: Hermes, Diputació de Barcelona

Respecte les dades que extraiem del 2023 de la població aturada per nivell d'estudis de la comarca de l'Alt Penedès, destacar que el 60,9% de les persones aturades tenen una formació d'estudis generals, és a dir, amb l'obtenció de la titulació de secundària. Rere aquestes i amb un percentatge molt més reduït, queden representades amb un 11,8% les persones que han tingut alguna formació FP.

Gràfic 16: Població aturada per nivell d'estudis a l'Alt Penedès, 2023-12M

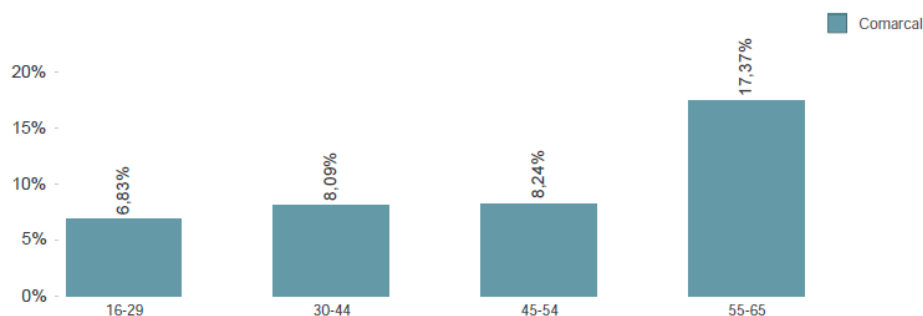


Font: Hermes, Diputació de Barcelona



La taxa d'atur registral a la comarca de l'Alt Penedès ajuda a entendre les situacions de desocupació actuals de la població total. En aquest cas, els percentatges de les franges que queden compreses d'entre 16 i 54 anys, es mantenen en una mitjana del 7,7% d'atur registrat. Tal i com es representa en altres gràfics anteriors, la franja d'edat poblacional amb més atur registrat és la que va dels 55 als 65 anys representat amb el 17,37% al 2023.

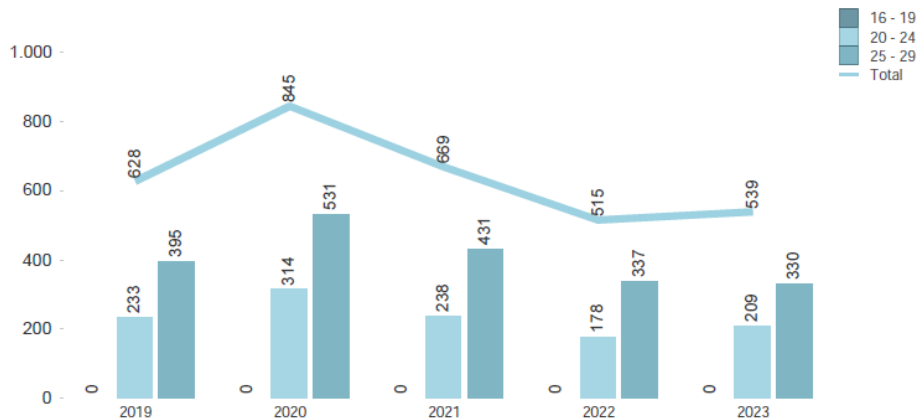
Gràfic 17: Taxa d'atur registral per edat a l'Alt Penedès, 2023-12M



Font: Hermes, Diputació de Barcelona

L'evolució de la població jove aturada a nivell comarcal contempla un decreixement del 2018 i fins al 2022 amb una diferència de 115 persones joves menys aturades. Entre el 2022 i el 2023 hi ha un petit increment de 24 persones joves aturades. El pic de desocupació es produeix al 2020 amb 954 persones joves desocupades entre els 16 i els 29 anys. En l'evolució de la població jove aturada entre el 2018 i 2023, cal remarcar que el registre de l'atur és més elevat en la franja de 25 a 29 anys en tots els anys del gràfic evolutiu, havent-hi una diferència notable entre les altres dues franges d'edat juvenil. No es contempla atur registrat en la franja dels 16 als 19 anys.

Gràfic 18: Evolució població juvenil aturada de la comarca de l'Alt Penedès, 2023

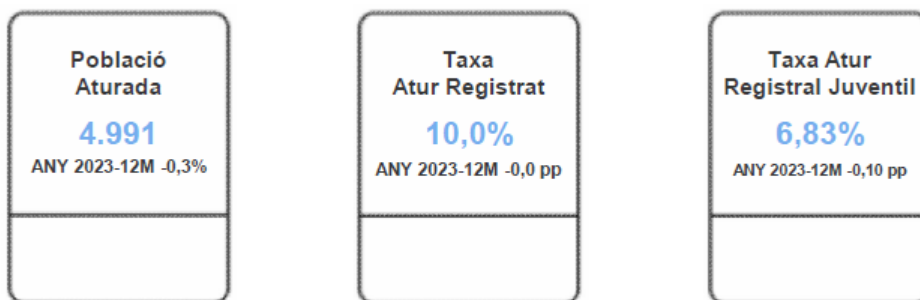


Font: Hermes, Diputació de Barcelona



En conclusió, la població aturada de la comarca registrada el 2023 és de 4.991 persones, amb una disminució respecte al 2022 (5008 persones joves aturades), i una taxa d'atur registrat del 10% de la població total. Cal destacar que del total de la taxa d'atur registrada, el 6,83% correspon a l'atur juvenil, que inclou les franges d'edat dels 16 als 29 anys.

Imatge 3: Ocupació, Alt Penedès, 2023



Font: Hermes, Diputació de Barcelona

Per contra, aquesta disminució es deu principalment a un augment de la població inactiva, és a dir, a un creixement de les persones que només estudien, o un creixement de les persones que ni estudien ni treballen, però que tampoc estan registrades com a demandants d'ocupació.

Quant a les dades de l'enquesta, per una banda, el 60% dels i les participants han buscat feina alguna vegada, mostrant una actitud proactiva cap a la inserció laboral, mentre que el 31% que no ho ha fet, probablement està més centrada en els seus estudis, ja que el percentatge dels estudiants actuals és quasi de la meitat dels enquestats/des. El 29% estan cercant feina activament, cosa que pot ser un indicador que prioritzin la formació en aquest 2024. Entre aquells que busquen feina, la majoria ho fa des de fa poc, i el 7% porta més d'un any buscant, necessitant suport i orientació addicional. La recerca d'ocupació es realitza principalment a través d'Internet, amb plataformes com InfoJobs i LinkedIn entre les més utilitzades, especialment entre els joves. En canvi, les vies tradicionals, com el boca-orella, s'utilitzen en menor mesura, reflectint una clara tendència cap a les eines digitals. Així mateix, xarxes socials com Instagram, Twitter i TikTok estan guanyant popularitat com a canals de recerca laboral, especialment en sectors creatius i entre les noves generacions. Per altra banda, el 43.96% dels i les participants mencionen conèixer serveis comarcals d'orientació laboral, mentre que el 56.04% no en té coneixement, sent destacable la falta de visibilitat d'aquests recursos locals. Més del 65% expressen desig de rebre més assessorament, cosa que indica que molts se



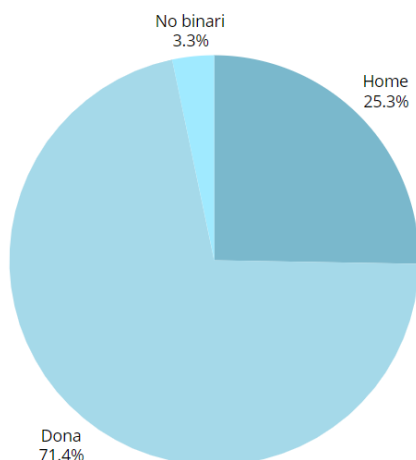
senten poc preparats per afrontar el mercat laboral, especialment en les seves primeres experiències laborals. Això ressalta la importància de proporcionar suport en la cerca d'ocupació, creació de currículums i desenvolupament d'habilitats. En contrast, el 34.07% que no considera necessari aquest suport, pot estar format principalment per estudiants que no veuen imminent la seva incorporació laboral i que potser no són conscients dels reptes que impliquen la cerca de feina.

## 2.5. Altres indicadors conjunturals

Més enllà de la informació referent als trets sociodemogràfics de la població, a la formació, i a l'ocupació, altres indicadors que ens poden ajudar a entendre la realitat de la joventut a l'Alt Penedès fan referència a la situació de l'habitatge, l'accés a l'oci i la cultura, la salut i benestar de les persones joves i la diversitat i la igualtat en clau comarcal, sempre tenint en compte la complexitat del territori i, per tant, la mobilitat dins d'aquest. Aquest conjunt d'indicadors són els que s'han contemplat a l'hora d'elaborar el qüestionari dirigit a la població jove (12 a 30 anys) de la comarca i que ens donaran una visió més àmplia de la realitat juvenil del territori.

Per tal d'entendre el perfil enquestat, s'ha tingut en compte uns quants factors per tal d'analitzar les dades proporcionades. Han participat 91 persones joves de la comarca de l'Alt Penedès. La majoria de les persones enquestades són dones (71,4%), amb una proporció significativa superior respecte als homes (25,3%). El nombre de persones que s'identifiquen com a no binàries és més reduït, però important (3,3%). Aquesta distribució ens permet veure un fort biaix de participació femenina en aquesta enquesta.

Gràfic 19: gènere de les persones joves enquestades de la comarca de l'Alt Penedès (2024)



Font: Elaboració pròpia

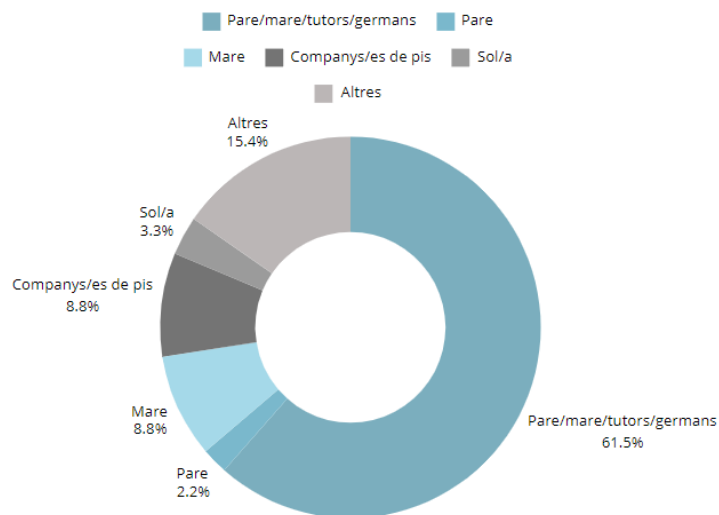


Respecte l'edat dels i les participants, destacar que l'any amb més participació és els nascuts el 2007 (11 participants), seguit de 2008 i 2009 (9 participants cadascun). La franja d'edat amb més respostes es troba entre els nascuts entre 2005 i 2010, amb una forta presència de joves d'entre 14 i 19 anys. Finalment, els nascuts entre 1994 i 2000 tenen una participació considerablement més baixa respecte les altres franges, amb la majoria d'anys amb 3 o menys participants. Això, indica que l'enquesta té un focus principalment en joves d'entre 14 i 18 anys, amb menys representació en persones joves més grans de 24 anys i fins els 30.

### 2.5.1. Habitatge

Els resultats mostren que la majoria dels participants encara depenen del nucli familiar per tenir un habitatge, fet que podria estar relacionat amb factors com l'edat, l'estudi o bé que molts no hagin aconseguit estabilitat econòmica o laboral per viure de manera independent i emancipar-se. Les llars monoparentals, especialment amb la mare, i el fet que alguns viuen amb companys de pis, reflecteixen també les realitats socials de les famílies i la situació econòmica dels i les joves en relació amb l'habitatge, un problema creixent i que fa el fet de compartir pis una tendència cada cop més habitual entre la població jove. A més, el fet que un 15.91% visquin en altres situacions, mostra la diversitat de models de convivència actuals, lluny dels patrons familiars tradicionals.

Gràfic 20: Amb qui conviuen les persones joves enquestades de la comarca de l'Alt Penedès (2024)



Font: Elaboració pròpia



Són diferents els factors que posen de manifest el per què les persones joves conviuen encara amb la família, comparteixen pis, etc. Per una banda, l'edat. Moltes persones encara es troben en una etapa de la vida en què, per la seva edat, no han fet el pas d'emancipar-se en l'habitatge. Això inclou joves que estan cursant estudis obligatoris o que tot just estan començant la seva carrera laboral. Per altra banda, la falta de recursos econòmics. Un altre factor clau mencionat és la manca de recursos per viure de manera independent i autònoma. Molts participants expressen que no poden permetre's viure sols/es o amb altres persones fora del nucli familiar. Una de les causes és la falta d'ingressos suficients per cobrir les despeses associades a l'habitatge. Els resultats de l'enquesta mostren que el 58.62% dels participants viuen a casa de la família, mentre que un 20.69% viuen de lloguer i un 11.49% tenen una hipoteca. Només un 12.64% són propietaris sense càrregues. No existeix cap participant en habitatges amb condicions d'ocupació. Aquestes dades indiquen que la majoria dels participants encara depenen del nucli familiar, cosa que pot estar relacionada amb factors d'edat i falta d'estabilitat econòmica, mentre que un percentatge significatiu s'indica que busca llogar o aconseguir estabilitat mitjançant una hipoteca. L'augment dels preus de lloguer dins el mercat d'habitatge representa un repte addicional per a aquells/es que busquen independitzar-se.

Els resultats mostren que només el 24.44% dels participants coneixen la borsa d'habitatge del Consell Comarcal, mentre que un 75.56% no coneixen el servei. Aquesta desconexió pot ser un factor que contribueix a la dificultat que els joves tenen per accedir a un habitatge independent, especialment en un context en què els preus del lloguer són elevats i les opcions a l'accés de l'habitatge són limitades. El desconeixement de les ofertes d'habitatge existents, probablement contribueix en la dependència familiar o en les dificultats per trobar un habitatge adequat a les necessitats.

### ***2.5.2. Oci i cultura***

L'accés a l'oci i la cultura és un aspecte fonamental que contribueix en el benestar de les persones joves i un dret fonamental. Un cop analitzades les dades quantitatives, s'ha resolt que, en primer lloc, l'equipament més utilitzat són els parcs i places municipals, amb un 18,30% d'utilitat. Els espais oberts tenen un paper clau en la vida quotidiana dels i les joves, i és probable que aquests espais siguin populars per la seva accessibilitat i permeten el desenvolupament de diverses activitats socials i recreatives. El segon equipament més freqüentat és la piscina municipal, amb un 15,74% representat, aquest suposa un espai juvenil molt transcorregut dins els municipis, sobretot en zones rurals, ja que ofereix un lloc amb



opcions de lleure i activitats físiques per a persones de totes les edats. La biblioteca també és un dels espais més utilitzats, indicant un gran interès per les activitats educatives que ofereix, seguit de les instal·lacions esportives com espai de trobada i activitats lúdiques i físiques. Després trobem altres zones amb utilitat i que s'han dividit en equipaments esportius, culturals i de lleure, i espais de trobada juvenil.

Equipaments esportius: l'ús de les pistes esportives com les de bàsquet, vòlei, i pàdel mostra que hi ha un interès notable en activitats físiques, especialment aquelles relacionades amb esports d'equip o individuals. Així mateix, el poliesportiu i el camp de futbol indica una diversificació d'esports practicats. El camp de futbol, tot i que menys utilitzat que el poliesportiu, manté una presència rellevant, probablement associada a esports de grup específics.

Equipaments culturals i de lleure: en aquest cas trobem espais com el cinema que té un ús notable, fet que suggereix que els espais de lleure audiovisual són populars en la rutina diària dels joves. Després trobem els centres cívics i casals de cultura, aquests espais són menys freqüentats, però encara presenten un ús moderat, probablement per activitats específiques enfocades a certs grups d'edat. Dins dels equipaments culturals trobem la sala polivalent que només amb un 2,55% d'assistència pot indicar que aquest espai es reserva per esdeveniments concrets o menys regulars.

Espais de trobada juvenil: aquí trobem els espais joves municipals, que tot i no ser dels més utilitzats amb un 5,53%, té una freqüència d'ús rellevant entre la població jove, indicant que serveix com a lloc de trobada i activitats per aquest col·lectiu. El 70% de joves de la comarca coneixen l'equipament juvenil del municipi on viuen, mentre que gairebé un 30% no n'està al corrent. El 12,5% l'utilitza amb certa regularitat ("Sovint"). Aquest fet revela l'existència d'un desinterès regularitzat per part dels i les joves i un desajust entre saber que existeix el recurs i el seu ús diari. Per això, cal tenir en compte aspectes a millorar, com ara l'atractiu de l'espai o els horaris i accessibilitat de l'equipament.

Un tema recurrent és com arriba la informació als i les joves d'arreu de la comarca. Sovint és una de les qüestions que des del Servei Comarcal de Joventut interessa abordar-la per tal que l'accés de la informació arribi a tota la població i la participació sigui més alta. Algunes xarxes socials com ara l'Instagram, són el canal més actiu per als i les joves, actualment. En segon lloc, el boca-orella és una altra via de comunicació molt efectiva entre les persones joves. Respecte la disponibilitat i accés a participar en les activitats comarcals, el 41% de la població jove assenyalava que té poca disponibilitat de participació, mentre que el 34% acostumen a tenir-ne



força i un 15% representa que mai hi poden participar. Això, s'escau per diferents casuístiques, una d'aquestes la manca de servei de transport públic entre els municipis de la comarca. Aquest fet manifesta la dificulta de desplaçament entre territori i que representa en l'enquesta el 12% de joves de l'Alt Penedès (Mediona, Sant Martí Sarroca, Torrelavit, Sant Pere de Riudebitlles, Les Cabanyes, Gelida) que tenen complicat moure's per la comarca. Només 5 persones de l'enquesta assenyalen el bon funcionament del transport públic (Gelida, Sant Quintí de Mediona, Puigdàlber i Vilafranca del Penedès), es considera que es força significativa la dada on s'indica que només 5 persones que han respost l'enquesta consideren que el transport públic funciona correctament. La gran majoria de joves, representat en un 40% disposen de vehicle propi i l'altra 36% tenen algú que els acompanya. A nivell econòmic, el 34% de les persones enquestades poden realitzar qualsevol activitat juvenil, el 16% només tenen accés a les que són gratuïtes i l'altre 50% restant prioritza les activitats comarcals de manera que no té total disponibilitat econòmica. Remarcar que l'ocupació del temps lliure de les persones participants, els espais que utilitzen la majoria és fent activitats en el lleure, activitats a la via pública, com ara carrers i places, seguides d'activitats a la natura i activitats culturals, activitats relacionades en l'oci nocturn i activitats esportives. En els darrers llocs destaquen les extraescolars, activitats relacionades amb accions artístiques i finalment els espais joves. Per altra banda, es detecten algunes necessitats en la falta de recursos comarcals d'oci i cultura. Les persones joves troben a faltar l'oferta d'activitats en equipaments culturals, com ara cinemes i teatres, seguit d'espais d'oci nocturn. Els equipaments juvenils i esportius són també un reclam a l'hora d'oferir un ventall més ampli d'activitats dirigides al jovent. Per acabar, es demana més oferta d'esplais, escoltes. Es reclama el transport públic de qualitat i més oferta en activitats d'oci nocturn i no haver de marxar a altres zones com ara el Baix Llobregat i Barcelona per sortir de festa.

### ***2.5.3. Salut i benestar***

En l'àmbit de salut emocional i mental en la joventut, el 79% dels joves que han respost l'enquesta ha experimentat canvis emocionals durant l'últim any (2023-2024). La majoria d'aquestes persones es troben en la franja d'edat de 14 a 18 anys, amb una representació femenina del 65%. Segons les dades, el 81% dels participants ha patit alguna vegada situacions d'angoixa, malestar, estrès o dificultats per dormir, indicadors que evidencien la necessitat d'un acompanyament específic per millorar el seu benestar emocional.



Aquest augment de problemes emocionals pot estar relacionat amb les conseqüències de la pandèmia de 2020 i els anys posteriors. L'enquesta apunta a diversos factors que podrien influir-hi: en primer lloc, les preocupacions en l'àmbit educatiu, especialment en períodes d'exàmens i formacions post-obligatòries com el batxillerat. En segon lloc, la incertesa sobre la cerca de feina o la tria d'estudis també genera estrès i ansietat en molts joves. Altres causes inclouen precarietat econòmica, mala connexió de transport, manca de temps, dificultats per accedir a un habitatge i relacions personals complexes, totes les quals afecten l'oci, les habilitats socials i la mobilitat territorial.

Només el 29% dels participants sap on acudir per obtenir suport en salut mental, mentre que el 72% afirma no conèixer serveis de suport emocional. Això reflecteix que la salut mental encara és un tema poc abordat en entorns educatius i familiars. Tot i que actualment s'ofereixen diferents serveis de suport com D-OÏDES i altres programes municipals d'escolta, la seva consolidació és encara insuficient per abastar tota la població jove de l'Alt Penedès.

En l'àmbit de la salut sexual, el 89% dels joves considera important la salut sexual, i el 65% creu essencial parlar-ne en el context de les relacions afectives, mentre que només un 8% ho considera innecessari. Un 92% dels participants pensa que s'hauria de tractar la sexualitat en centres educatius i espais socioeducatius, destacant la necessitat de disposar d'espais on expressar dubtes i rebre informació fiable. A més, el 95% creu que la salut sexual està molt relacionada amb el benestar emocional.

Els temes d'interès inclouen l'educació sobre les infeccions de transmissió sexual (ITS), anticonceptius, consentiment, autoconeixement corporal, identitat de gènere, autoestima, pornografia i desigualtats de gènere. Aquestes qüestions subratllen la importància d'una educació sexual inclusiva, informativa i lliure de prejudicis.

Pel que fa l'ús de xarxes socials la majoria dels joves utilitzen WhatsApp diàriament per mantenir les seves relacions, seguit d'Instagram i TikTok. Aquestes xarxes es fan servir per a l'oci i la comunicació amb familiars i amigats. En termes de temps d'ús, el 43% en fa ús de 3 a 6 hores diàries, un 42% entre 1 i 3 hores, i la resta entre 6 i 12 hores diàries.

Si ens centrem en l'oci nocturn i consum de substàncies pel que fa a l'oci nocturn, el 56% dels participants hi assisteix, mentre que el 44% no ho fa. En termes de consum de substàncies, el



62% afirma no consumir-ne, però un 38% sí que admet consumir-ne en aquest context, sent l'alcohol la substància més popular en l'oci nocturn.

#### ***2.5.4. Diversitat i igualtat***

El 43.18% dels i les participants creuen que existeixen espais segurs per a la comunitat LGTBIQ+, cosa que indica que, per a una part considerable dels enquestats/des, hi ha llocs on aquest col·lectiu pot sentir-se protegit i respectat. El 19.32% consideren que no hi ha espais segurs per a les persones LGTBIQ+ i el 40.91% no estan segurs/es que existeixin o no tenen prou informació per a respondre.

Els resultats mostren que, tot i que una majoria relativa creu que sí que existeixen aquests espais segurs, una part significativa no en té coneixement o considera que no són suficients. Això pot indicar la necessitat de millorar la visibilitat i accessibilitat d'aquests espais, així com promoure la sensibilització sobre la seva importància, tant per a les persones del col·lectiu com per a la societat en general. És important tenir en compte que no es coneix l'orientació sexual o identitat de gènere de les persones que han respost l'enquesta. Això pot influir en la seva percepció sobre la seguretat d'aquests espais. Les persones que no formen part del col·lectiu LGTBIQ+ potser no es fixen o no són conscients d'aquests llocs específics, i per tant, podrien no tenir la mateixa sensibilitat sobre la seva existència o necessitat. Això pot explicar per què un percentatge elevat ha respost amb un "No ho sé".

En relació als espais de suport, el 59.09% dels i les participants coneixen algun servei d'atenció a la dona, el 31.82% desconeixen el servei i el 12.50% no n'estan segurs o no tenen prou informació per a respondre. És important destacar que no hi ha una diferència significativa entre respondre "No" o "No ho sé" en funció del gènere, tant homes com dones presenten respostes similars. Això suggereix que el coneixement sobre els serveis d'atenció a la dona no està exclusivament vinculat al gènere i que el desconeixement afecta de manera similar a tots els i les participants. És important tenir en compte que no es coneix l'orientació sexual o la identitat de gènere de les persones que han respost l'enquesta, la qual cosa pot influir en la seva percepció i coneixement dels serveis d'atenció LGTBIQ+.

Els resultats mostren una preocupació significativa per la seguretat en espais d'oci nocturns, amb prop de 7 de cada 10 persones que no els consideren segurs. Aquestes percepcions podrien estar influenciades per diversos factors, com l'experiència personal, el gènere, l'edat o el tipus d'activitats i llocs que es freqüenten a la nit. A més, la resposta "Altres" pot incloure casos en què els participants consideren que la seguretat varia en funció de la zona o el tipus



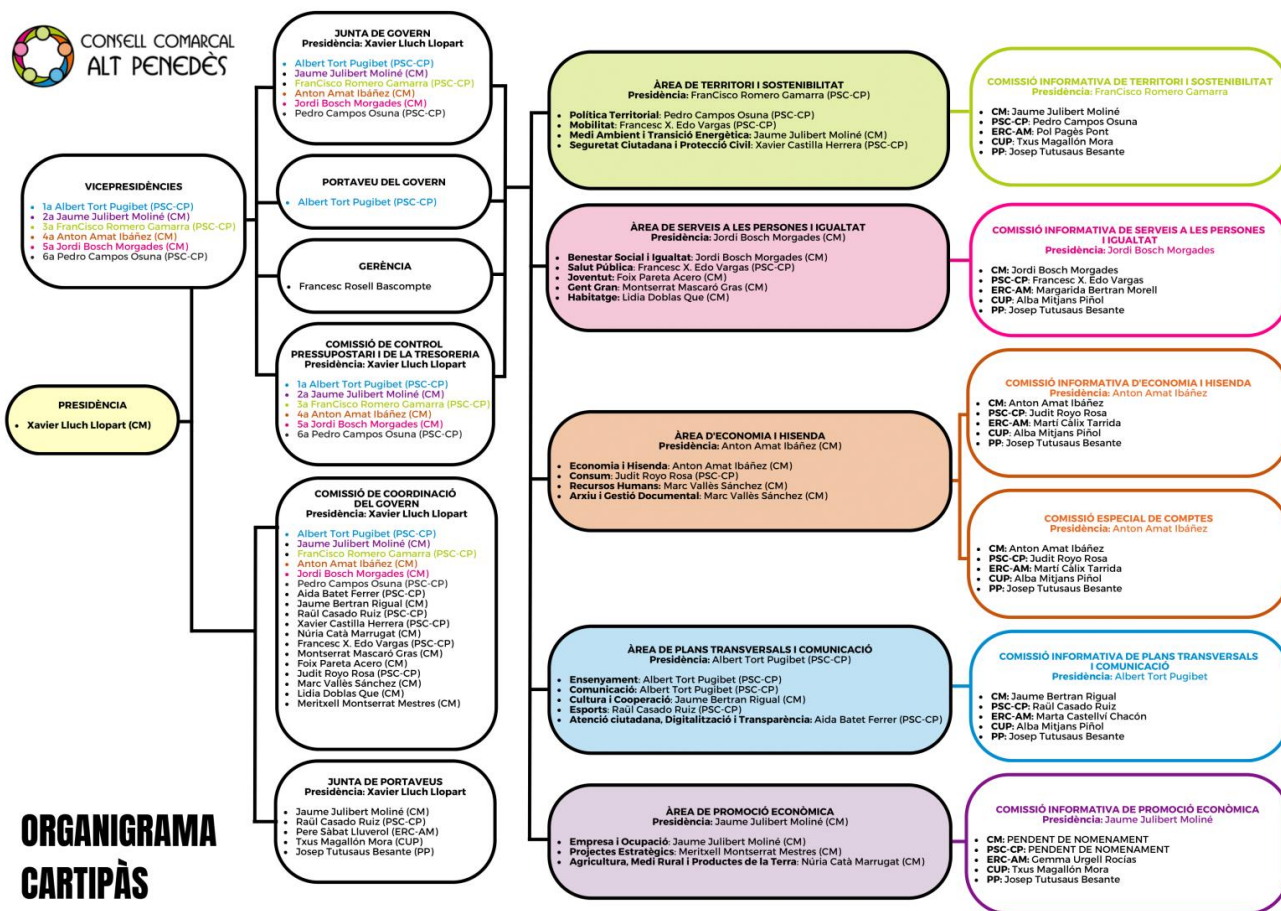
d'espai (clubs nocturns, carrers, zones d'oci), o bé poden percebre la seguretat com un concepte subjectiu que depèn de moltes circumstàncies.

## 2.6. ANÀLISI DE LES POLÍTIQUES DE JOVENTUT

### 2.6.1. Servei de Joventut i Oficina Jove de l'Alt Penedès

El Servei Comarcal de Joventut és l'encarregat de desenvolupar les polítiques de joventut de la comarca de l'Alt Penedès. Això inclou a totes les persones joves compreses entre els 12 i els 29 anys. Depèn l'Àrea de Serveis a les Persones i Igualtat del Consell Comarcal de l'Alt Penedès, juntament amb les subàrees de Benestar Social i Igualtat, Salut Pública, Gent Gran i Habitatge.

Figura 1. Organigrama Cartipàs del Consell Comarcal de l'Alt Penedès



Font: CCAP



Per la seva banda, l'Oficina Jove és l'equipament comarcal que actua com a finestra única destinada a acollir els serveis d'emancipació que permetin a les persones joves construir el seu projecte de vida. Inclou el Servei d'Informació, Orientació i Assessorament Juvenil (SIJ), i el Servei d'assessories especialitzades comarcals (SAE), format per les assessories específiques de l'Oficina Jove, i el Servei d'Assessories per derivació. A més, també en formen part els Serveis d'Informació Juvenil (SIJ) Municipals de l'Alt Penedès (tinguin o no conveni amb el Consell Comarcal), els Punts d'Informació i Dinamització als Centres Educatius (PIDCES), i la programació de xerrades als centres educatius de la comarca.

Pel que fa al Servei d'Informació, Orientació i Assessorament Juvenil (SIJ), el seu objectiu és oferir informació genèrica sobre temes d'interès per les persones joves, gestionar les inscripcions als cursos del programa comarcal d'activitats formatives, al Sistema de Garantia Juvenil, als programes del SOC en el marc de Garantia Juvenil, impulsar tallers i xerrades d'interès juvenil, i tramitar els carnets d'alberguista, d'estudiant i de professor/a.

En relació al Servei d'Assessories Especialitzades Comarcals (SAE), cal diferenciar entre les diferents assessories que ofereix l'Oficina Jove. En primer lloc, trobem les assessories específiques, que inclouen:

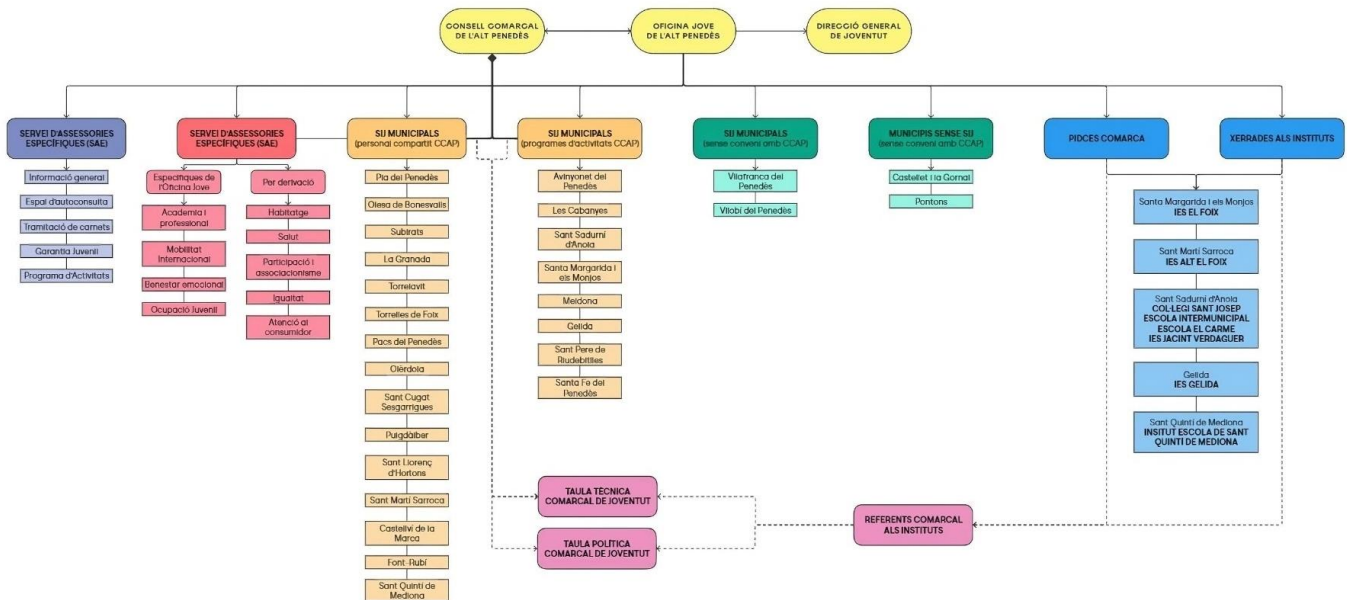
- **Assessoria Acadèmica**
- **Assessoria de Mobilitat Internacional**
- **Assessoria de Benestar Emocional**
- **Suport a l'Ocupació Juvenil**

D'altra banda, també hi ha les assessories per derivació, que comprenen:

- **Assessoria d'Habitatge**
- **Assessoria de Salut**
- **Assessoria d'Associacionisme i Participació Juvenil**
- **Assessoria d'Igualtat**
- **Assessoria d'Atenció al Consumidor**



Figura 1. Organigrama de l'Oficina Jove de l'Alt Penedès



Font: Elaboració pròpia

### 2.6.1.1. Evolució de les polítiques de joventut a la comarca de l'Alt Penedès

Les polítiques comarcals de joventut s'integren a l'agenda de govern amb la creació del Consell Comarcal de l'Alt Penedès l'any 1994.

A partir de 1995, amb la signatura d'un conveni entre els ajuntaments i la Secretaria General de Joventut, es van organitzar diversos cursos que es van impartir de manera itinerant als municipis de la comarca. Aquests cursos incloïen: Premonitors, monitors/es de lleure, manipulador/a d'aliments, primers auxilis, iniciació al socorrisme i conductor/a de carretó frontal.

L'any 2004, es posa en funcionament la pàgina web del Servei de Joventut [www.dinamo.cat](http://www.dinamo.cat), que ofereix serveis a les persones joves de la comarca, les associacions juvenils i els serveis municipals de Joventut. Permet tenir una agenda comuna d'activitats i notícies per a les persones joves. També fa difusió de la xarxa d'equipaments juvenils, les aules d'estudi de l'Alt Penedès i les assessories especialitzades de l'Oficina Jove.



El Punt Mòbil de Salut també entra en funcionament l'any 2004. Amb motiu de les diferents festes locals dels municipis en què l'ajuntament té conveni, un o dos agents de salut ofereixen informació i assessorament sobre diferents temes, principalment drogues i anticoncepció.

Al 2008 es van obrir perfils a Facebook i a Twitter, i l'any 2013 un perfil a Instagram.

L'any 2014 es crea l'Oficina Jove de l'Alt Penedès amb la signatura del contracte programa amb el Departament de Benestar Social i Família de la Generalitat. Aquesta oficina és l'encarregada de coordinar els serveis d'informació i assessorament juvenil de l'Alt Penedès.

Durant 2017, es va renovar la pàgina web del Dinamo (Servei de Joventut).

Al 2022, s'incorporà a l'Oficina Jove l'Assessoria de Benestar Emocional, D-OïDES, formada per un equip d'una educadora social i una psicòloga.

A inicis de 2024, es va incorporar una figura del Programa de Suport a l'Ocupació Juvenil dins del Servei Comarcal de Joventut.

### 2.6.1.2. Planificació estratègica d'àmbit comarcal a l'Alt Penedès

El Consell Comarcal de l'Alt Penedès compta amb un ample ventall de plans estratègics que orienten les polítiques comarcals del territori en diferents àmbits que són de la seva competència. A continuació analitzem aquest conjunt de plans en funció de com es relacionen amb les polítiques comarcals de joventut. A part dels plans mencionats a continuació, cal tenir en compte que actualment s'està elaborant el Pla de Drogues de l'Alt Penedès 2024-2027.

Taula 3. Anàlisi de la planificació estratègica d'àmbit comarcal de l'Alt Penedès

	Actuacions específiques per població 12-35	Diagnosi població 12-35	Participació joves	Incorporació del Servei de Joventut	Treball en xarxa
<b>Pla d'Acció Comarcal 2015-2019</b>					
<b>Pla Territorial Educatiu de l'Alt Penedès 2015-2019</b>					



Pla de Drogues de l'Alt Penedès 2015-2018					
Pla Comarcal d'Igualtat de Gènere					
Protocol comarcal per a l'abordatge de la violència masculista de l'Alt Penedès					
Diagnosi de la situació de salut mental i de les necessitats existents i previstes a la comarca de l'Alt Penedès					
PLACI (2023-2025)					
IGUALTAT					
Memòries anuals del SCJ 2020-2023					
Memòria anual de l'assessoria de benestar emocional de l'Alt Penedès D-OÏDES 2023					

Font: Elaboració pròpia

### 2.6.2. Característiques estructurals

Un dels elements determinants a l'hora de desenvolupar les polítiques de joventut són els recursos de què es disposa. En aquest sentit, val la pena diferenciar entre els recursos humans, els recursos funcionals, i els recursos econòmics.

#### 2.6.2.1. Recursos humans

El Servei de Joventut del Consell Comarcal de l'Alt Penedès està format per tres professionals en plantilla i cinc professionals contractats externament pel desenvolupament d'un programa o projecte del Servei de Joventut. Pel que fa al personal en plantilla, es tracta d'un responsable tècnic de joventut, una tècnica de joventut i una administrativa de joventut. Pel que fa al personal contractat externament, està format per tres tècniques de joventut compartides i dues tècniques del Servei d'assessories especialitzades comarcals (SAE).



Taula 4. Personal en plantilla al Servei de Joventut

Lloc de treball	Categoria professional	Horari dedicat	% horari dedicat a Joventut
Responsable tècnica de joventut	Coordinadora tècnica	37,5h/ setmana	100%
Tècnica de joventut	Tècnica mig	37,5h/ setmana	100%
Educadora Social D-OïDES	Tècnica mig	37,5h/ setmana	100%
Psicòloga D-OïDES	Tècnica superior	37,5h/ setmana	100%
Tècnic d'ocupació	Tècnic mig	37,5h/ setmana	100%
Administrativa de joventut	Auxiliar administrativa	25h/ setmana	100%

Font: Elaboració pròpia

Lloc de treball	Categoria professional	Horari dedicat	% horari dedicat a joventut
Tècnica de joventut de Subirats i Torrelavit	Tècnica mig	30h/ setmana	100%
Tècnic de joventut de Torrelles de Foix, Sant Llorenç d'Hortons i Pacs del Penedès	Tècnic mig	30h/ setmana	100%
Tècnica de joventut del Pla del Penedès, Sant Quintí de Mediona i Puigdàlber	Tècnica mig	30h/ setmana	100%
Tècnica de joventut d'Olesa de Bonesvalls, La Granada i Sant Martí Sarroca	Tècnica mig	30h/ setmana	100%
Tècnic de joventut de Castellví de la Marca i dinamitzador de joventut de Sant Cugat Sesgarrigues i Olèrdola	Tècnic mig i dinamitzador	29h/ setmana	100%
Dinamitzador de joventut de Font-rubí	Dinamitzador	36h/ setmana	100%
Tècnic Assessoria Acadèmica	Tècnic mig	36h/ setmana	100%
Tècnic Assessoria Mobilitat Internacional	Tècnic mig	48h/ any	100%

Font: Elaboració pròpia



### 2.6.2.2. Recursos funcionals

La comarca de l'Alt Penedès compta amb 27 equipaments municipals de joventut, a més de l'Oficina Jove que actua en l'àmbit comarcal.

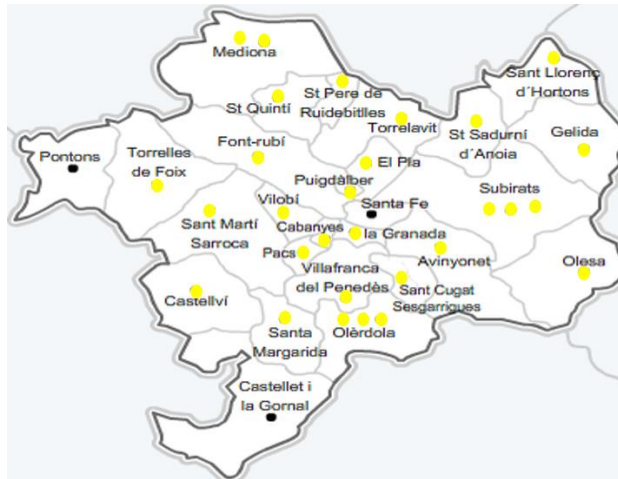
Taula 5. Equipaments municipals de joventut a l'Alt Penedès

Nom	Municipi
Servei Jove d'Avinyonet Telecentres	Avinyonet del Penedès
Cap	Castellet i la Gornal
Servei Jove de Castellví de la Marca	Castellví de la Marca
Servei Jove del Pla del Penedès	El Pla del Penedès
La Barraca	Font-Rubí
PIJ Gelida	Gelida
Servei Jove de La Granada	La Granada
Servei Jove Les Cabanyes	Les Cabanyes
Pantinkillo	Mediona
Centre Cívic La Xarxa	Olèrdola
Servei Jove d'Olesa	Olesa de Bonesvalls
Servei Jove de Pacs	Pacs del Penedès
Cap	Pontons
El Centre de Puigàlber	Puigàlber
PIJ	San Quintí de Mediona
Punt d'Informació Juvenil Sant Cugat	Sant Cugat Sesgarrigues
Cal Jove	Sant Llorenç d'Hortons
Servei Jove de Sant Martí	Sant Martí Sarroca
Escoles Velles	Sant Pere de Riudebitlles
Index Jove	Sant Sadurní d'Anoia
Cap	Santa Fe del Penedès
Tangram	Santa Margarida i els Monjos
Subijove	Subirats
Servei Jove de Torrelavit	Torrelavit
Servei Jove de Torrelles	Torrelles de Foix
Oficina tècnica del joventut SIAJ – PIJ. La Nau	Vilafranca del Penedès
Oficina Jove de l'Alt Penedès Sala de joves – La Barraca	Vilobí del Penedès

Font: Elaboració pròpia



Imatge 4. Equipaments municipals de joventut a l'Alt Penedès



Font: Elaboració pròpia

### 2.6.2.3. Recursos econòmics

Pel que fa als recursos econòmics, el Servei de Joventut del Consell Comarcal de l'Alt Penedès disposa d'uns pressupostos que han experimentat un creixement progressiu entre els anys 2018 i 2024, passant de 259.556 € a 426.131,32 €, a principis d'any es va incrementar aquest pressupost inicial, amb una aportació de 96.000€ pel programa Escolta Jove de la Diputació de Barcelona. Així mateix, cal destacar que el pressupost de joventut de l'any 2024 representa el 3,028% del total del pressupost del Consell Comarcal.

Si es desglossa el pressupost de l'any 2024 per fonts de finançament, s'observa que el 47,32% prové de les aportacions dels ajuntament en conveni amb el Consell Comarcal D'altra banda, el 45,45% del pressupost prové del contracte programa amb el Departament de Benestar Social i Família de la Generalitat de Catalunya. A més, el 4,07% dels recursos econòmics provenen del Catàleg de Serveis de la Diputació de Barcelona per a projectes i programes específics, i el 3,15% restant prové d'aportacions de particulars en concepte de preu públic per a l'expedició de carnets i per a la participació en el programa comarcal d'activitats formatives.

## 2.7. Avaluació de les polítiques comarcals de joventut

El Consell Comarcal de l'Alt Penedès és l'organisme encarregat de fomentar el reequilibri territorial a la comarca prestant serveis als ajuntaments i municipis que per les seves característiques no poden disposar-ne. Al mateix temps, també és responsable de la prestació



de serveis d'àmbit comarcal o supramunicipal a la ciutadania. Es tracta, per tant, de l'agent principal pel que fa al disseny i l'execució de les polítiques comarcals en els àmbits que són de la seva competència, entre les quals es troben les que fan referència a Joventut.

Entre les eines de que disposa el Consell Comarcal per al desplegament de les Polítiques Comarcals es troba el Pla d'Acció Comarcal. En ell s'exposen els objectius que perseguiran les accions de govern durant un període determinat, els projectes concrets que es pretenen desenvolupar, així com les fonts de finançament previstes. Per la seva banda, la Memòria Anual d'Activitats és el document on es recullen les accions que finalment s'han executat al llarg d'un any natural, així com el finançament real de que s'ha disposat.

Agafant aquests dos documents com a referència, a continuació analitzarem les polítiques comarcal de joventut de l'Alt Penedès. Per això, comptem amb el Pla d'Acció Comarcal 2020-2023 i amb les Memòries Anuals d'Activitats dels anys 2020 a 2023, elaborades en tots els casos pel Consell Comarcal de l'Alt Penedès. Hem estructurat aquesta anàlisi a partir dels tres grans serveis que configuren el Servei de Joventut, tal i com queda exposat en el Pla d'Acció Comarcal: Servei d'Oficina Jove de l'Alt Penedès, Servei de Joventut, Servei de Plans Comarcals de Joventut, i Servei de suport als Ajuntaments en matèria de Joventut. A continuació analitzem el treball transversal que s'ha dut a terme entre el Servei de Joventut i la resta de Serveis del Consell Comarcal de l'Alt Penedès. Finalment, analitzem el treball realitzat des del Servei de Joventut pel que fa a l'àmbit de la comunicació.

### ***2.7.1. Servei Comarcal de Joventut***

El Pla d'Acció Comarcal de l'Alt Penedès 2020-2023 va establir, com a projectes a desenvolupar per part del Servei Comarcal de Joventut, planificar el Pla Comarcal de l'Alt Penedès, afavorir la participació a formacions del personal de l'SCJ, promoure la participació interdepartamental i interinstitucional per afavorir la integralitat i la transversalitat de les polítiques de joventut. Des del Servei s'ha participat i es forma part del grup motor del PLACI per tal d'ajudar a incorporar aquesta mirada i afavorir aquest treballat entre serveis. Tanmateix s'ha continuat vetllant pel compliment de la normativa en matèria d'activitats d'educació en el lleure en les quals participen menors de 18 anys fent les visites pertinents per tal d'informar i assessorar a les entitats en matèria de lleure educatiu.



### ***2.7.2. Servei d'Oficina Jove de l'Alt Penedès***

Des de l'àmbit de l'Oficina Jove en aquest període de 2020 a 2023 s'ha viscut el temps de la pandèmia i les conseqüències que s'han derivat d'aquesta. En els darrers anys les consultes rebudes a l'Oficina Jove eren de mitjana de 5.300 anuals. L'any 2020 es van rebre 3.440 consultes; l'any 2021, 1.449 consultes; l'any 2022, 10.148 consultes; i l'any 2023, 14.667 consultes.

Per altra banda, les actuacions de l'Oficina Jove també s'han centrat en incrementar promoure les assessories especialitzades, podem veure que la majoria de persones ateses són per donar resposta a les necessitats acadèmiques, laborals, de benestar emocional i de mobilitat internacional, ja sigui de manera centralitzada a l'Oficina o ve descentralitzada en els diferents instituts i espais joves de la comarca. Tanmateix, el Pla d'Acció Comarcal preveu fer difusió de l'oficina i dels seus serveis a les respectives eines de comunicació, com revistes, butlletins electrònics o altres publicacions similars, entre elles: portals web [dinamo.cat](http://dinamo.cat) i [oficinajove.cat](http://oficinajove.cat) i les xarxes socials Instagram i grups de difusió de WhatsApp, així com tríptics i materials de difusió de creació pròpia.

### ***2.7.3. Servei de Programes Comarcals de Joventut***

El Consell Comarcal de Joventut de l'Alt Penedès impulsa una sèrie de programes, serveis i activitats en el marc dels reptes, la metodologia i els principis rectors que estableix el Pla Nacional de Joventut de Catalunya. D'acord amb el Pla d'Acció Comarcal, això és concreta en vuit projectes o conjunt de projectes a desenvolupar: Programa Forma't i portal web de Treballateca, el Punt Mòbil de Salut, Programa Comarcal d'activitats formatives, Catàleg de Suport als Instituts de l'Alt Penedès, programes de promoció de la salut, Pla Comarcal de Drogues 2019-2023, donar continuïtat a la Campanya "T'han maleducat" de prevenció de les violències masclistes, col·laboració amb la creació del protocol de violències masclistes en espais d'oci. El projecte que no s'ha desenvolupat ha estat el disseny i execució d'una campanya comarcal d'interculturalitat.

#### **Ocupació juvenil**

Pel que fa a l'ocupació, el Pla d'Acció Comercial preveu *millorar l'ocupabilitat, l'accés al món laboral, l'èxit educatiu, l'autonomia i l'emancipació de les persones joves de l'Alt Penedès*, a través de 2 projectes: el Programa Forma't, la borsa de treball en línia [www.treballateca.com](http://www.treballateca.com), tot i així al 2025 no comptarem amb aquesta plataforma. Al 2024, també s'ha incorporat la figura del referent de Suport a l'Ocupació Juvenil (SOJ), un projecte dissenyat per lluitar contra



l'abandonament escolar prematur i evitar que les persones deixin de formar-se en acabar els estudis obligatoris. El Consell Comarcal disposa de dues figures i com s'ha dit, una la trobem al servei comarcal de joventut i l'altre al departament de desenvolupament econòmic, aquest treballen de manera totalment coordinada.

El Programa Forma't consisteix en un projecte de formació tècnica i transversal impulsat pel Servei d'Ocupació de Catalunya (SOC), i que està destinat a joves de 18 a 29 anys sense el títol de l'ESO, i que no estudien ni treballen. Al 2020 van participar 20 joves, al 2021 40 joves i al 2022 i 2023, 17 joves més cada any.

Tal com s'ha esmentat, al 2024 s'ha incorporat el referent en l'ocupació juvenil, que ofereix suport educatiu i professional a aquelles persones majors de 16 anys que no estudien ni treballen, amb l'objectiu d'acompanyar-les i orientar-les en la creació del seu propi projecte de vida.

#### Programa comarcal d'activitats formatives per a joves

Un segon projecte a desenvolupar és el que fa referència a les accions formatives per a joves. En aquest sentit, el Pla d'Acció Comarcal contempla dissenyar i executar el Programa Comarcal d'activitats formatives més enllà del lleure, introduint cada cop més activitats formatives orientades a la inserció laboral i el voluntariat. El Programa Comarcal d'activitats formatives té per objectiu d'oferir activitats de formació que s'imparteixen de forma itinerant a la comarca, principalment en els àmbits del lleure i ocupació.

A continuació, presentem una graella amb el nombre d'activitats comarcals i el nombre de participants.

Any	Nº activitats	Nº Participants
2020	6	52
2021	6	120
2022	6	65
2023	6	65

En analitzar les activitats i la participació juvenil durant els últims anys, s'observa que, mentre els municipis i els joves assistents van créixer entre 2012 i 2015, al 2017 es va produir un decreixement que ha perdurat fins a l'actualitat.



## Col·laboració amb els instituts d'Educació Secundària

També dintre de l'àmbit educatiu, té una especial rellevància la tasca desenvolupada en els centres d'educació secundària. Així, el Pla d'Acció Comarcal inclou *donar suport a les persones joves des dels centres d'Educació Secundària acompanyant-les en la presa de decisions per afavorir l'emancipació, la igualtat d'oportunitats, la cohesió social i l'equilibri territorial; mitjançant el Catàleg de Suport als Instituts de l'Alt Penedès que es vol potenciar i ampliar en aquesta legislatura així com el treball en xarxa pel que fa a la informació i la orientació acadèmica.*

Les activitats realitzades dintre d'aquest projecte inclouen xerrades d'orientació acadèmica, xerrades per fomentar la igualtat de gènere, la descentralització als instituts de les assessories especialitzades de l'Oficina Jove, i la implementació dels Punts d'Informació i Dinamització als Centres Educatius (PIDCES).

Pel que fa a les xerrades d'orientació acadèmica, han augmentat els darrers anys, abans es treballava només amb 4 instituts i ara s'ha passat a treballar amb 7, tan d'educació obligatòria com post obligatòria, aquestes han arribat a entre 800 persones joves aproximadament. Les xerrades sobre igualtat de gènere, s'han mantingut i s'ha anat eliminant i introduint noves temàtiques, actualment es treballa, l'orientació acadèmica, la igualtat de gènere, la diversitat cultural, la salut (prevenció en el consum de drogues i pantalles), mobilitat internacional, sexualitat, habitatge, economia social i la mediació.

Finalment, el PIDCES ja s'ha establert com un espai setmanal a 3 instituts de la comarca, l'Institut Alt Foix, l'Institut escola de Sant Quintí de Mediona i l'institut de Gelida. Més enllà de les activitats realitzades, tanmateix, el desplegament del Catàleg de Suport als Instituts de l'Alt Penedès ha permès donar a conèixer en major mesura l'Oficina Jove als instituts i tots els espais municipals de cada territori.

## Promoció de la salut

En quart lloc, les actuacions relacionades amb l'àmbit de la salut inclouen, segons el Pla d'Acció Comarcal, *prevenir i reduir riscos i promoure hàbits i conductes saludables entre les persones joves als espais d'oci nocturn mitjançant el Punt mòbil de salut.*

El Punt mòbil de salut consisteix en un servei que s'ofereix durant els mesos d'estiu desplaçant-se a les festes majors, les empalmades, els concerts i les nits joves, i on els agents de salut ofereixen informació a les persones joves amb l'objectiu d'afavorir una sexualitat responsable i reduir els riscos associats al consum d'alcohol i altres drogues.



Entre l'any 2021 i el 2023 s'han realitzat entre 16 i 21 sortides del Punt mòbil de salut a entre 17 i 16 municipis. Al 2020 no es va fer cap PMS per la pandèmia. En destaca especialment el nombre de consultes ateses, que han crescut progressivament des de les 192 de l'any 2012 fins a les 1030 al 2023.

### Pla Comarcal de Drogues

Un altre projecte a desenvolupar per part dels Serveis Comarcals de Joventut fa referència a la prevenció del consum de drogues. En aquest sentit, el Pla d'Acció Comarcal preveu dotar les persones d'habilitats i recursos que els permetin prevenir el consum de drogues i/o reduir-ne els danys associats en el marc del Pla Comarcal de Drogues de l'Alt Penedès, Efecte D (actualment vigent el tercer Pla 2019-2023), mitjançant conveni entre el Consell Comarcal, la Mancomunitat Penedès-Garraf i 22 ajuntaments de l'Alt Penedès. Durant l'any 2024, s'està elaborant el quart Pla Comarcal de Drogues.

En l'àmbit educatiu, les accions realitzades es centren en la dinamització de tallers i xerrades en centres d'educació secundària i en centres d'educació primària dirigits a pares i mares. Les temàtiques treballades són alcohol i altres drogues, el tabac i en els darrers anys s'han incorporat les temàtiques de les pantalles i el ciberassetjament. Tanmateix els tallers adreçats a les famílies estan destinats a parlar de les adolescències i de l'acompanyament en l'ús de les tecnologies. L'any 2017 es van fer amb la dinamització de 25 tallers destinats a 625 persones joves al 2023 ha finalitzat amb la dinamització de 51 tallers destinats a 1275 joves i 3 tallers destinats a famílies de la comarca.

En l'àmbit comunitari cal destacar la tasca realitzada pel Servei d'Assessorament Familiar d'Alcohol i Altres Drogues (SAFAD), impulsat pel Consell Comarcal de l'Alt Penedès. Es tracta d'un servei presencial d'informació, orientació i assessorament sobre qualsevol dubte o problemàtica que tingui relació amb el consum d'alcohol i/o d'altres drogues i degut als canvis socials, darrerament també es treballa tots els temes relacionats amb les pantalles. Tot i que amb un nombre de visites desigual al llarg dels anys, el SAFAD es consolida com un servei descentralitzat i de referència, cada cop més identificat per les persones joves, les famílies i els agents socials en general. De cara als pròxims anys, el SAFAD vol optimitzar els seguiments i afavorir noves històries, ja que han disminuït lleugerament en els últims anys.

Finalment, en l'àmbit del lleure cal destacar el suport realitzat al Punt mòbil de salut, la formació específica sobre aquesta temàtica dels agents de salut, i la distribució de materials de sensibilització, la publicació d'anuncis en els programes de festa major, i la col·locació de cartells informatius a les barres de festa major.



#### *2.7.4. Servei de suport als ajuntaments en matèria de joventut*

Un dels objectius del Consell Comarcal de l'Alt Penedès és fomentar la cooperació entre tots els ajuntaments de la comarca en matèria de joventut per optimitzar els recursos i aconseguir uns millors resultats globals. Per això, el Pla d'Acció Comarcal contempla com a projecte a desenvolupar *seguir promovent i ampliar la col·laboració, coordinació i treball conjunt amb tots els ajuntaments de la comarca en matèria de joventut. L'objectiu de la legislatura seria el de signar convenis entre el Consell Comarcal i la majoria d'ajuntaments de la comarca. Assessorament als ajuntaments per afavorir el treball mancomunat mitjançant convenis.*

En aquest sentit, cal remarcar que el nombre d'ajuntaments en conveni amb el Consell Comarcal ha augmentant progressivament entre els anys 2014 i 2019, passant de 12 a 19, després haver patit una baixada entre els anys 2012 i 2014.

D'altra banda, anualment s'han realitzat vuit reunions amb els ajuntaments per presentar les vies de suport del Consell Comarcal en matèria de joventut, així com deu reunions de seguiment a cadascun dels ajuntaments amb conveni de tècnics compartits. A més, amb el canvi de govern del 2023, també s'han programant visites polític-tècniques a tots els espais de joventut municipals de la comarca, amb la participació de la Consellera de joventut, la coordinadora tècnica, conjuntament amb el regidor/a de cada municipi i el tècnic/a de joventut compartit o municipal.

Actualment tenim conveni amb 23 ajuntaments de la comarca.

- 8 ajuntaments Programes Compartits: Ajuntament d'Avinyonet del Penedès, Les Cabanyes, Sant Sadurní d'Anoia, Santa Margarida i els Monjos, Santa Fe del Penedès, Mediona, Gelida i Sant Pere de Riudebitlles.
- 15 ajuntaments Professionals Compartits: Ajuntament de Puigdàlber, Sant Llorenç d'Hortons, Font-rubí, Sant Quintí de Mediona, el Pla del Penedès, Olesa de Bonesvalls, Subirats, La Granada, Torrelavit, Torrelles de Foix, Pacs del Penedès, Castellví de la Marca, Sant Martí Sarroca, Olèrdola i Sant Cugat Sesgarrigues.

A la comarca, Vilafranca del Penedès tenen polítiques de joventut però no tenen conveni amb el CCAP, i d'altra banda, Castellet i la Gornal i Pontons són municipis sense conveni i sense polítiques de joventut.

En un altre ordre de coses, el Pla d'Acció Comarcal també té com a objectiu *fomentar la coordinació i treball en xarxa dels professionals que treballen en matèria de joventut a la*



*comarca*. Aquesta tasca es duu a terme mitjançant diferents taules de coordinació: la Taula Política Comarcal de Joventut (TPC), les visites polític-tècniques, la Taula Tècnica Comarcal de Joventut (TTC) i la Taula Tècnica de Professionals Compartits de Joventut.

La Taula política comarcal de Joventut (TPC) està formada per totes les regidories de Joventut dels municipis de l'Alt Penedès. Des de l'any 2014, ha complert l'objectiu del Pla d'Acció Comarcal de reunir-se com a mínim un cop l'any.

La Taula tècnica comarcal de Joventut (TTC), per la seva banda, està formada pels tècnics i tècniques de Joventut dels ajuntaments de la comarca amb conveni amb el Consell Comarcal en matèria de Joventut. Constitueix l'ens intermediària entre els ajuntaments i la Direcció General de Joventut, i ofereix assessorament tècnic per tal d'incloure de manera transversal la perspectiva juvenil en el desenvolupament d'accions específiques per aquest segment de població. A més, també donen suport a la gestió dels equipaments juvenils municipals i a la tramitació de subvencions d'àmbit juvenil.

La Taula tècnica de professionals compartits de Joventut, finalment, està formada pels tècnics de Joventut que no disposen de dedicació exclusiva en un municipi, sinó que treballen en diversos municipis alhora, amb dedicacions horàries diferents i realitzant el seguit de tasques compromeses i marcades pel conveni de col·laboració entre els ajuntaments adscrits i el Consell Comarcal.

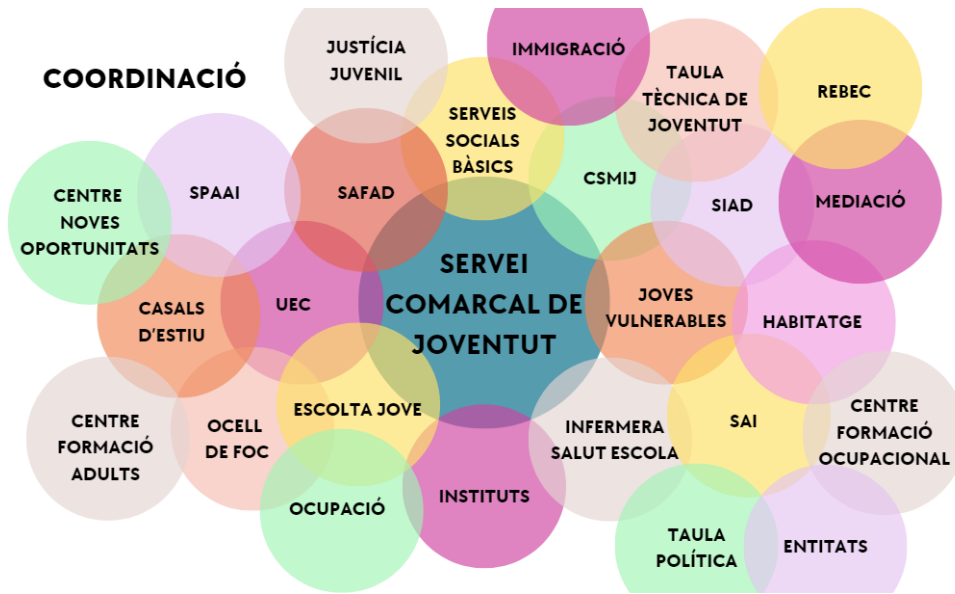
Un últim projecte a desenvolupar establert en el Pla d'Acció Comarcal en relació al suport als ajuntaments en matèria de joventut fa referència a oferir *formació específica adreçada a tècnics o dinamitzadors de joventut i altres agents socials*. En aquest sentit, s'ha rebut el suport de la Diputació de Barcelona i de la Direcció General de Joventut per dur a terme aquestes formacions, ja sigui mitjançant cursos d'entre 4 i 20 hores, ja sigui mitjançant la participació en jornades. La temàtica d'aquestes formacions ha sigut diversa: violència de gènere, educació emocional, polítiques de joventut, drogues, participació, orientació acadèmica, etc.

### ***2.7.5. Treball transversal***

La transversalitat constitueix un element clau en les polítiques de joventut, tenint en compte la naturalesa i les característiques de les seves actuacions. Aquestes s'emmarquen sovint en matèries que també afecten a altres serveis del Consell Comarcal (promoció econòmica, atenció a les persones territori i sostenibilitat, habitatge, serveis socials, PLACI, etc.), amb la qual cosa esdevé essencial la seva coordinació i cooperació. En aquest sentit, a continuació presentem en el Pla d'Actuació Anual es pot observar el conjunt de programes i actuacions



impulsats pel Servei de Joventut del Consell Comarcal de l'Alt Penedès. Tanmateix mostrem una imatge amb tots els serveis amb qui es coordina el Servei Comarcal de Joventut, per tal d'assegurar aquesta transversalitat en tot moment.





## 2.8. Dades de comunicació

La pàgina web de l'Oficina Jove s'anomena "Dinamo". Es tracta d'una pàgina web que es va posar en funcionament l'any 2004 amb l'objectiu d'oferir serveis a les persones joves de la comarca, les associacions juvenils i els serveis municipals de Joventut.

El disseny de la pàgina web està estructurat en diferents apartats. La portada ofereix un accés directe als principals àmbits d'interès del servei: activitats Dinamo, notícies, assessoria acadèmica i professional, assessoria de mobilitat internacional, educació, ocupació, assessoria de benestar emocional (D-Oïdes), catàleg de professionals, assessoria d'habitatge, gènere i LGTBI, salut i drogues, equipaments municipals, i recursos tècnics per a professionals.



A més, disposa d'un apartat dedicat a l'equip, a les dades de contacte, i un formulari per comunicar-t'hi directament. Finalment, també compta amb diferents destacats, relacionats amb les últimes piulades realitzades, les últimes publicacions a Facebook, un calendari amb les properes activitats programades, i diferents projectes a destacar i un QR vinculant a l'Instagram.

Referent a les xarxes socials, l'Oficina Jove disposa d'un perfil d'Instagram, de Facebook i d'un perfil d'X. Entre el 2020 i 2023 s'han realitzat:

- 1.174 publicacions a la pàgina de Facebook i hem passat de 278 seguidors a 412.
- 416 publicacions a X i s'ha passat a perdre 13 seguidors, actualment n'hi ha 1.032.
- 511 publicacions a l'aplicació d'Instagram i s'ha passat de tenir 1.041 seguidors a 1.303.



## 2.9. Les visió dels i les professionals de joventut sobre les polítiques de joventut

### 2.9.1. Servei de Joventut del Consell Comarcal de l'Alt Penedès

#### Sessió tècnica

El juny del 2024, aprofitant la reunió tècnica mensual amb els professionals de joventut de la comarca i també aprofitant el treball comunitari que s'està duent a terme des de l'ETAC del Consell Comarcal de l'Alt Penedès, es va dur a terme una dinàmica de treball que consistia en trobar què es vol donar a conèixer del servei, detectar les necessitats dels personal i de les persones amb qui treballem i possible creació de sinèrgies amb altres serveis. A continuació s'exposen els principals resultats de la sessió.

Per part dels tècnics es vol fer conèixer i reivindicar totes les funcions que es fan des dels serveis de joventut, donant importància a totes les tasques que es duen a terme i trencar amb prejudicis que puguin existir.

Tanmateix també es va parlar de les necessitats dels professionals i van sortir les següents:

- Disposar de més hores de coordinació a la setmana
- El fet que a vegades s'utilitzin els professionals de joventut per fer varies tasques fa que no es puguin acabar de resoldre les tasques principals de joventut.
- Sovint les partides de joventut es fan servir per altres serveis.
- Es té la sensació que no es reconeix el treball del personal de joventut. Es té la sensació que es valora més la feina pel volum de joves que s'atenen enlloc de per la qualitat de les atencions que es fan amb les persones joves.
- Al fer totes les hores de treball d'atenció directa no es pot dedicar tot el temps que es requereix poder crear les polítiques de joventut.
- Caldria tenir un programa per a poder fer registre i seguiment de la persona jove, sobretot en aquells casos més complexes i poder estar més coordinats.
- Estipular més canals de difusió per tal que arribi la informació a tothom.
- Augmentar el vincle entre els tècnics compartits i professionals que estan a l'Oficina Jove.
- Conèixer els professionals que treballen a cada municipi.

Pel que fa a les necessitats de les persones joves a que atenen van sortir els següents resultats:



- Els espais joves no estan tots els dies oberts i això fa que costi que sigui un espai de referència per a tota la setmana.
- Ens trobem en municipis on hi ha molts joves migrats que necessiten d'aquest espai jove com a punt de trobada i de connexió amb joves del municipi.
- En general, es detecta un baix nivell associatiu de les persones joves que estan al municipi.
- Es vol arribar a persones majors de 16 anys.

## 2.10. CONCLUSIONS

La diagnosi del Pla Comarcal de Joventut de l'Alt Penedès posa de manifest tant les oportunitats com els reptes que afronta la població jove de la comarca. A continuació, es presenten les conclusions més rellevants:

1. **Necessitats Identificades:** S'ha detectat una gran diversitat de necessitats entre els i les joves, que inclouen l'accés a oportunitats laborals, recursos educatius i espais d'oci.
2. **Participació Juvenil:** La implicació dels i les joves en la presa de decisions és limitada. És essencial fomentar mecanismes que permetin una major participació, garantint que les seves veus i opinions siguin escoltades en la formulació de polítiques.
3. **Salut mental i benestar:** La salut mental de la població jove, en aquests últims anys i a conseqüència de la pandèmia, s'ha convertit en una preocupació creixent. És urgent implementar programes que abordin aquestes qüestions, proporcionant suport psicològic i espais segurs i confidencials per a la seva expressió emocional.
4. **Educació i formació:** Hi ha un increment en la demanda de formació professional i d'iniciatives d'educació no formal que responen a les necessitats del mercat laboral actual. La col·laboració amb empreses locals i consolidació de nous projectes de formació i inserció, pot facilitar aquesta formació.
5. **Accés a recursos:** Molts dels i les joves manifesten dificultats per accedir a recursos com habitatge, transport i informació juvenil. Es recomana millorar la comunicació i la disponibilitat i visibilitat d'aquests serveis, així com implementar polítiques que facilitin l'autonomia i emancipació juvenil per continuar treballant per la descentralització dels recursos comarcals i dels serveis juvenils.



6. **Inclusió social:** És fonamental promoure la inclusió de tots els col·lectius juvenils, com ara el treball en xarxa amb el referent del programa de joves vulnerables. La diversitat ha de ser un valor a l'alça en totes les iniciatives.
7. **Espais d'oci i lleure:** La manca d'espais adequats per a l'entreteniment, el lleure i la cultura dels i les joves és un factor que limita les opcions d'oci saludable. La creació i millora d'infraestructures i espais de trobada alternatius juvenils ha de ser una prioritat.
8. **Igualtat:** La situació posa de manifest que encara falten espais segurs i visibles per al col·lectiu LGTBIQ+ en molts àmbits de la seva vida quotidiana, fet que pot contribuir a la sensació general de la població jove de desconeixement o de manca de recursos disponibles. Si els espais i serveis destinats a aquest col·lectiu no són suficientment accessibles o visibles, és probable que tant les persones del col·lectiu com la resta de la població no estiguin informades adequadament dels recursos que existeixen. A més, calen mesures per millorar la seguretat nocturna, augmentar la percepció de protecció en els espais públics i abordar les causes d'inseguretat que afecten la majoria de la població jove, especialment en grups vulnerables.

Aquesta diagnosi proporciona una base sòlida per a l'elaboració d'un pla d'acció que respongui a les necessitats i interessos dels i les joves de la comarca. És imprescindible un treball conjunt entre administracions, organitzacions i la població jove per garantir una millora en les polítiques comarcals de joventut.

Referent a l'enquesta, les dades posen de manifest un fort biaix de gènere en la participació de l'enquesta, reflectint una major implicació de les dones en el procés de diagnòstic del Pla Comarcal. A més, la concentració d'enquestats en la franja d'edat de 14 a 19 anys suggereix que les polítiques i accions que s'implementin haurien de considerar les necessitats específiques d'aquest grup. La baixa representació de joves més grans indica una possible desconexió d'aquest segment d'aquesta població amb les iniciatives proposades, el que podria requerir estratègies addicionals per fomentar la seva participació i garantir que les seves veus siguin també escoltades en el disseny de polítiques juvenils.

Aquests resultats evidencien una desigualtat en la representació dels municipis, amb una concentració notable a Vilafranca del Penedès i una absència significativa d'altres localitats



**DOCUMENTS**  
TIPUS: PLA - Pla  
NOM: PLA COMARCAL DE JOVENTUT 2024-2028 DILIG DEF 13012025  
UNITAT: Secretaria  
ORIGEN: Administració  
CODI SEGUR DE VERIFICACIÓ: b0b5e1a2-d825-4b72-9522-76a468181a3f  
IDENTIFICADOR: ES\_L06090040\_2025\_0000000000000000000000000625386  
ESTAT D'ELABORACIÓ: Signat/validat

**REFERÈNCIES**  
EXPEDIENTS: G1035-000004/2024 - 17/09/2024 12:09  
**SIGNATURES**  
Annexa: 13/01/2025 09:29  
MONTSERRAT BAULAS BORDES : 13/01/2025 10:37

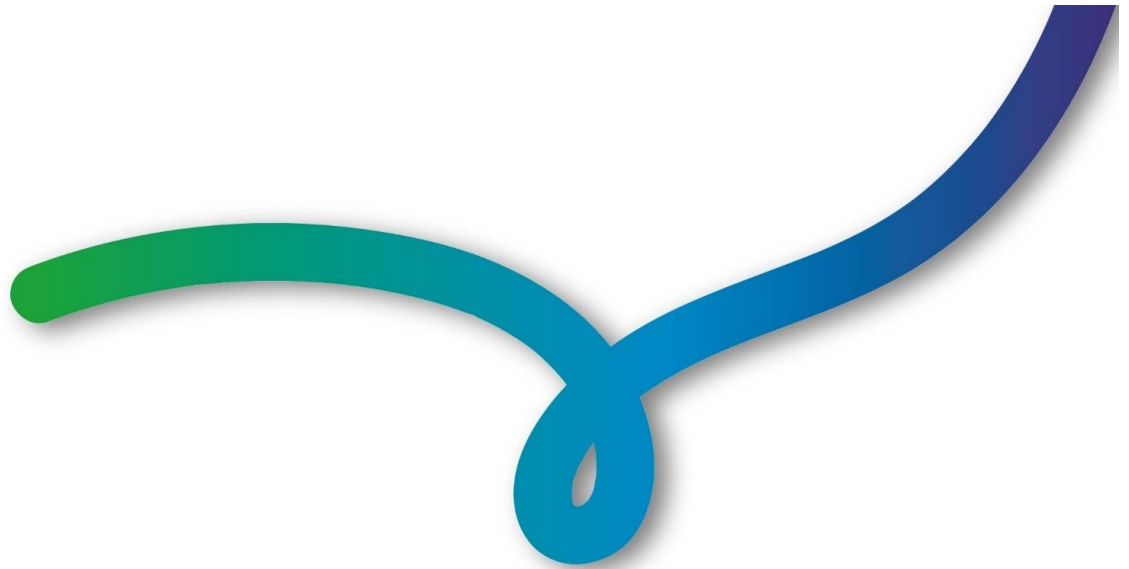
més petites. Aquesta dinàmica podria reflectir la manca de canals adequats per a la participació juvenil en municipis amb característiques de zona rural.

A més, la preponderància de participants nascuts a Catalunya i amb nacionalitat espanyola suggereix que l'enquesta captura principalment la realitat d'una població jove local, la qual cosa podria limitar la diversitat de perspectives. Així, per tal de garantir una representació més equitativa, seria recomanable implementar mesures que fomentin la participació dels i les joves de les zones menys representades i promoure la inclusió de veus diverses en el disseny de polítiques juvenils.

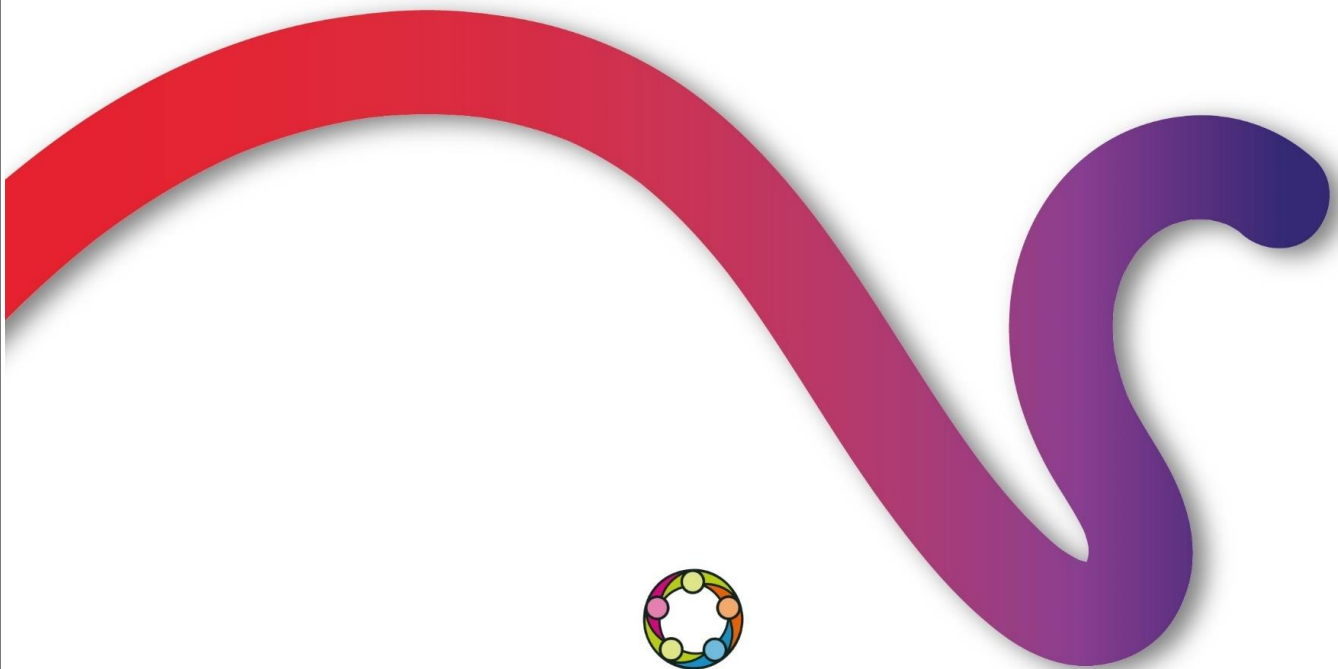


**DOCUMENTS**  
TIPUS: PLA - Pla  
NOM: PLA COMARCAL DE JOVENTUT 2024-2028 DILIG DEF 13012025  
UNITAT: Secretaria  
ORIGEN: Administració  
CODI SEGUR DE VERIFICACIÓ: b0b5e1a2-d825-4b72-9522-76a468181a3f  
IDENTIFICADOR: ES\_L06090040\_2025\_0000000000000000000000000625386  
ESTAT D'ELABORACIÓ: Signat/validat

**REFERÈNCIES**  
EXPEDIENTS: G1035-000004/2024 - 17/09/2024 12:09  
**SIGNATURES**  
Annexa: 13/01/2025 09:29  
MONTSERRAT BAULAS BORDES : 13/01/2025 10:37



# MARC ESTRATÈGIC (2024 - 2028)



CONSELL COMARCAL  
ALT PENEDE'S



### 3. MARC ESTRATÈGIC

#### 3.1 LÍNIES ESTRATÈGIQUES, PRINCIPIS CLAUS I METODOLÒGICS I ODS

Partint de la missió, la visió i els valors del Servei Comarcal de Joventut de l'Alt Penedès definits en les Bases del Pla Comarcal de Joventut, i tenint en compte la informació recollida al llarg de la diagnosi del Pla, es treballarà amb les línies estratègiques que proposa el PNJCat 2030.

**Independència Juvenil**, per garantir el desenvolupament de trajectòries educatives i laborals de qualitat, així com l'accés a l'habitatge digne.

**Equitat i inclusió**, per assegurar la salut física i mental, així com el desenvolupament de la vida de les persones joves en entorns saludables.

**Participació i protagonisme jove**, per esdevenir agents actius en els afers públics i de la comunitat, així com en la defensa dels drets i les llibertats.

**Benestar i qualitat de vida**, per avançar cap a la igualtat efectiva i la no-discriminació de totes les persones joves.

#### Principis i claus metodològiques:

**Enfocament de drets:** es planteja la necessitat de pensar les polítiques de joventut com a part de les obligacions públiques per al compliment efectiu dels drets socials.

**Qualitat i innovació:** el desplegament de les polítiques de joventut s'ha de basar en l'evidència, la rellevància, la proximitat, el reconeixement de la diversitat, la innovació social, la inversió i la transformació digital.



**Treball en xarxa i integralitat:** cal el treball en xarxa dels agents socials i de la població jove, sumat a la transversalitat institucional.

**Perspectiva interseccional:** les polítiques de joventut han d'estar a l'avantguarda i apostar per la implementació de la mirada interseccional, reconeixent la diversitat del col·lectiu jove i entenent la complexitat de la desigualtat i la necessitat d'un abordatge multifactorial.

**Mirada internacional i l'agenda global:** cal desplegar les polítiques de joventut en coordinació amb altres agents internacionals i en el marc dels Objectius de desenvolupament Sostenible (ODS).

### Objectius de desenvolupament sostenible

La nostra iniciativa està estretament alineada amb diversos Objectius de Desenvolupament Sostenible (ODS), amb especial rellevància a l'ODS 3 (Salut i Benestar), 4 (Educació de Qualitat), 5 (Igualtat de Gènere) i 10 (Reducció de les Desigualtats). En aquest context, el Servei de Joventut es proposa contribuir activament a aquests objectius mitjançant les seves accions i polítiques, fomentant la salut, l'accés a una educació de qualitat, la igualtat de gènere i la reducció de les desigualtats, en consonància amb les directives de l'Agenda 2030.



## 3.2 DISSENY METODOLÒGIC I DE L'AVALUACIÓ

Mitjançant l'avaluació del Pla Comarcal de Joventut, es valorarà fins a quin punt els projectes i les accions recollides en les Bases del pla són eficaces per respondre a les necessitats identificades en la diagnosi inicial. Com s'ha exposat, l'anàlisi d'aquestes necessitats ha permès definir quatre eixos estratègics, cadascun amb una sèrie d'objectius. Aquests objectius constitueixen la guia de les polítiques comarcals de joventut per als propers anys, i per tant, és essencial mesurar el seu grau d'assoliment per determinar l'eficàcia i l'impacte de les accions proposades.

A més, l'avaluació ha de ser una eina clau per actualitzar i ajustar el Pla a les necessitats i realitats canviants de les persones joves de la comarca durant el període de vigència del



document. En aquest sentit, una bona avaluació ha de permetre identificar com es poden modificar els objectius, projectes i accions per adaptar-los a noves prioritats que puguin sorgir entre 2024 i 2028.

Finalment, l'avaluació també ha d'incloure una anàlisi dels recursos assignats a les polítiques de joventut a la comarca, vinculant els projectes i accions proposats amb els recursos disponibles durant el període d'implementació. Aquesta tasca permetrà detectar possibles mancances i cercar la millor dotació de recursos per garantir l'execució de les mesures previstes, si fos necessari.

Per tal d'estructurar aquesta avaluació, s'ha decidit crear diversos espais específics que facilitin l'anàlisi del desenvolupament del Pla des de diferents perspectives. Aquests espais permetran tant la reflexió sobre el funcionament concret dels projectes i accions, com sobre el funcionament global del Pla, adoptant una visió més estratègica. Amb aquest objectiu, es proposen tres nivells d'avaluació, que es detallen a continuació.

**Avaluació operativa:** Aquest és el primer nivell de l'avaluació, que inclou totes les tasques necessàries per recollir informació contínua, tant qualitativa com quantitativa, sobre el funcionament de les polítiques comarcals de joventut. Això implica la recollida de dades relacionades amb els indicadors d'avaluació de cada projecte i actuació.

**Avaluació estratègica anual:** Aquest segon nivell d'avaluació implica una revisió integral del Pla Comarcal de Joventut, amb la finalitat de valorar el grau d'assoliment dels objectius en cada eix i, si cal, plantejar modificacions. L'avaluació estratègica anual es basa en les dades recollides durant l'avaluació operativa, les quals proporcionen informació mesurable sobre el desenvolupament dels projectes i les actuacions. Aquest procés d'avaluació serà dut a terme per la coordinadora del servei, amb la participació dels membres de l'equip implicats en cada projecte.

**Avaluació final del pla:** Un cop finalitzat el període de vigència del Pla Comarcal de Joventut, es durà a terme una avaluació global que tindrà un doble objectiu: d'una banda, avaluar el grau d'assoliment dels objectius establerts i, de l'altra, identificar possibles millores que puguin ser útils per al desenvolupament del següent Pla. Aquesta avaluació final integrarà les conclusions derivades de les diferents avaluacions estratègiques anuals, així com un resum de les dades qualitatives i quantitatives de les accions implementades, amb l'objectiu d'analitzar l'evolució de les polítiques de joventut en els diversos àmbits treballats.



### 3.3 LA SISTEMATITZACIÓ

Aquest PCJ està previst desplegar-lo des de l'any 2024 fins el 2028. Alguns programes i actuacions ja s'han iniciat abans de l'elaboració del nou PCJ i es preveuen seguir treballant ja que s'han avaluat positivament i es vol donar continuïtat, tanmateix també s'ha de tenir en compte que hi haurà actuacions que s'emmarcaran en temps i anys concrets i d'altres que poden ser modificades segons els recursos i les subvencions vinculades de la Diputació de Barcelona i de la Generalitat de Catalunya. Tanmateix, com que hi haurà una constant avaluació es podran generar noves actuacions o bé finalitzar-ne.

#### *3.4.1 Comunicació:*

El desenvolupament d'una comunicació eficient, flexible i dinàmica, és un dels principals reptes dels serveis de joventut, tant locals com comarcals. Des de la perspectiva comarcal, aquesta comunicació ha de comptar amb una doble finalitat. En primer lloc, el Consell Comarcal ha de donar suport a l'actuació comunicativa pròpia dels serveis locals de joventut. En segon lloc, el Consell Comarcal ha de desenvolupar els canals de comunicació necessaris per a fer arribar la informació sobre les actuacions que realitza a les persones joves de la comarca.

#### *3.4.2 Finançament*

Totes les accions es podran dur a terme mitjançant la partida pressupostària que disposa el Servei Comarcal de Joventut.

#### *3.4.3 Temporització:*

Aquest PCJ està programat per desplegar-se entre els anys 2024 i 2028. Alguns programes i actuacions ja van començar abans de l'elaboració del nou PCJ i es preveu que continuïn, ja que han estat avaluats de manera positiva i es vol garantir-ne la continuïtat. La majoria de programes es desenvoluparan durant els cinc anys de vigència, tot i que algunes actuacions es duran a terme en moments específics, i d'altres poden ser ajustades en funció dels recursos disponibles i les subvencions de la Diputació de Barcelona i la Generalitat de Catalunya. Cal destacar que el desenvolupament del pla estarà subjecte a un seguiment i avaluació constants, fet que pot generar noves actuacions durant la seva execució o, per contra, la discontinuïtat d'algunes iniciatives segons els resultats obtinguts



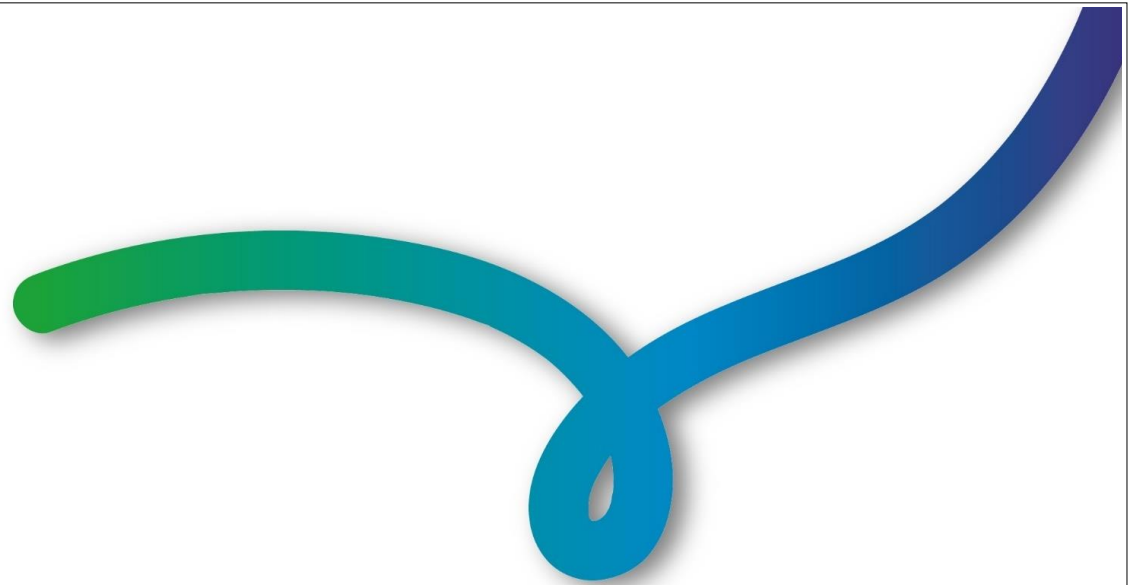
i els recursos disponibles. En la gràfica de temporització es pot observar les actuacions que es faran des del servei i en el moment que es faran. Es segueix un patró pels propers anys i com ja s'ha esmentat, si hi ha alguna modificació s'aplicarà.

	Gener	Febrer	Març	Abril	Maig	Juny	Juliol	Agost	Setembre	Octubre	Novembre	Desembre
<b>Coordinació</b>												
Informació, orientacions, derivacions												
Programa d'activitats												
Taula tècnica compartida												
Taula tècnica												
Taula política												
<b>Educació</b>												
Assessoria acadèmica												
PIDCES												
Catàleg IES												
Taula PSEC												
<b>Salut</b>												
D-OIDES												
Pla Comarcal de Drogues. SAFAD												
Punts Mòbils de Salut												
Xerrades/tallers de prevenció de drogues, pantalles i benestar emocional												
Taula de Salut Mental												
Coordinació i derivació al SAFAD												
<b>Ocupació</b>												
Coordinació i derivació al Servei d'Ocupació. Referent d'ocupació juvenil												
Forma't												
Treballoteca												
Xerrades i tallers a instituts												
<b>Serveis Socials</b>												
Coordinació amb l'equip de joves vulnerables												
PLACI												
Coordinació i derivació Serveis Socials												
<b>Mobilitat internacional</b>												
Assessoria de mobilitat internacional												
Xerrades i tallers a instituts												
Formació per a professionals												
<b>Igualtat</b>												
Campanya l'han maleducat												
Protocol Violències Masclistes												
Protocol violències sexuals i LGTBfòbiques en espais d'oci												
Xerrades i tallers a instituts												
Coordinació i derivació al SAI												
<b>Habitatge</b>												
Assessoria jove d'habitatge												
Xerrades i tallers a instituts												
Formació a professionals												

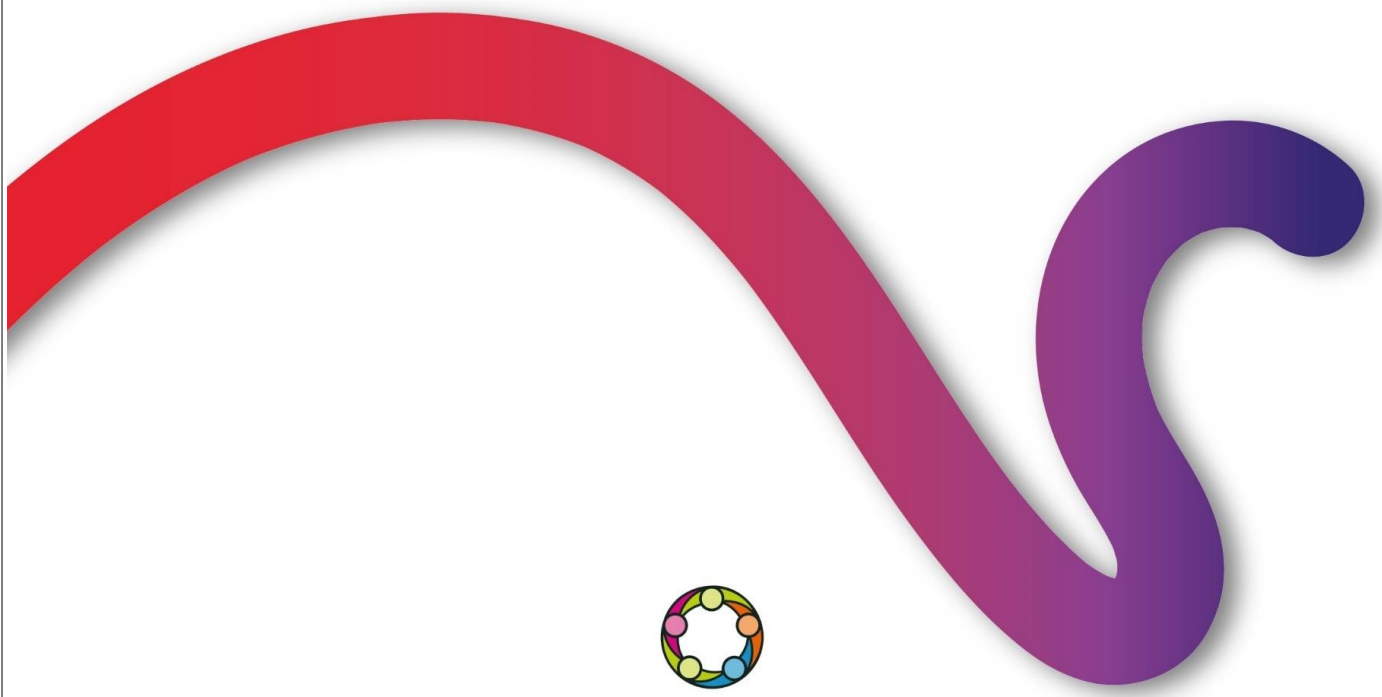


**DOCUMENTS**  
TIPUS: PLA - Pla  
NOM: PLA COMARCAL DE JOVENTUT 2024-2028 DILIG DEF 13012025  
UNITAT: Secretaria  
ORIGEN: Administració  
CODI SEGUR DE VERIFICACIÓ: b0b5e1a2-d825-4b72-9522-76a468181a3f  
IDENTIFICADOR: ES\_L06090040\_2025\_0000000000000000000000000625386  
ESTAT D'ELABORACIÓ: Signat/validat

**REFERÈNCIES**  
EXPEDIENTS: G1035-000004/2024 - 17/09/2024 12:09  
**SIGNATURES**  
Annexa: 13/01/2025 09:29  
MONTSERRAT BAULAS BORDES : 13/01/2025 10:37



# PLA D'ACTUACIÓ ANUAL (2024 - 2028)



CONSELL COMARCAL  
ALT PENEDÈS



**DOCUMENTS**  
TIPUS: PLA - Pla  
NOM: PLA COMARCAL DE JOVENTUT 2024-2028 DILIG DEF 13012025  
UNITAT: Secretaria  
ORIGEN: Administració  
CODI SEGUR DE VERIFICACIÓ: b0b5e1a2-d825-4b72-9522-76a468181a3f  
IDENTIFICADOR: ES\_L06090040\_2025\_00000000000000000000000625386  
ESTAT D'ELABORACIÓ: Signat/validat

**REFERÈNCIES**  
EXPEDIENTS: G1035-000004/2024 - 17/09/2024 12:09  
SIGNATURES  
Annexa: 13/01/2025 09:29  
MONTSERRAT BAULAS BORDES : 13/01/2025 10:37

#### 4. PLA D'ACTUACIÓ ANUAL:

Una vegada definits els objectius estratègics i les línies d'intervenció, en coherència amb tots els apartats de les Bases del Pla, es presenta el Pla d'Actuació Anual (PAA) que recull un total de 57 projectes/actuacions vinculats a les 28 línies d'intervenció (programes). El PAA recull els projectes i concreta les actuacions que es tenen previst desenvolupar anualment durant el període d'aplicació del Pla Comarcal de Joventut 2024-2028. En cada projecte del PAA es formulen els objectius específics que anualment s'avaluaran per dissenyar el Pla d'actuació Anual de l'any següent. Aquests objectius són més concrets i s'estableixen a partir de les causes que originen les problemàtiques plantejades. Això pot fer que es generin noves actuacions en el desplegament i que hi hagi d'altres que no puguin tenir continuïtat, depenent dels resultats que es vagin obtenint i dels recursos que es disposin. En definitiva, cada any cal plantejar el Pla d'Actuació Anual concretant els diferents projectes i accions que operen el Pla Comarcal de Joventut.



DOCUMENTS  
 TIPUS: PLA - Pla  
 NOM: PLA COMARCAL DE JOVENTUT 2024-2028 DILIG DEF 13012025  
 UNITAT: Secretaria  
 ORIGEN: Administració  
 CODI SEGUR DE VERIFICACIÓ: b0b5e1a2-d825-4b72-9522-76a468181a3f  
 IDENTIFICADOR: ES\_L06090040\_2025\_00000000000000000000000625386  
 ESTAT D'ELABORACIÓ: Signat/validat

REFERÈNCIES  
 EXPEDIENTS: G1035-000004/2024 - 17/09/2024 12:09  
 SIGNATURES  
 Annexa: 13/01/2025 09:29  
 MONTSERRAT BAULAS BORDES : 13/01/2025 10:37

Eix 1	Programes	Actuacions
Impuls a l'emancipació juvenil	Servei d'Informació, Orientació i Assessorament Juvenil (SIJ)	Informació genèrica sobre temes d'interès juvenil i espai d'autoconsulta
		Informació i inscripció sobre cursos del programa comarcal d'activitats formatives
		Inscripció al Sistema de Garantia Juvenil
		Inscripció al "Forma't" i altres programes en el marc de Garantia Juvenil
		Càpsules informatives: tallers i xerrades d'interès juvenil
		Tramitació de carnets d'alberguista, d'estudiant i de professor/a
		Informació i orientació per fomentar l'associacionisme
	Servei d'assessories especialitzades comarcals (SAE) pròpies de la OJ	Assessoria acadèmica i professional
		Assessoria de mobilitat internacional (Catàleg, xerrades en línia i formacions a professionals).
	Servei d'assessories especialitzades comarcals (SAE) per derivació	Assessoria laboral i d'emprenedoria
	Programa d'ocupació juvenil	Programa Forma't
		Referent de Suport a l'Ocupació Juvenil
	Programa Comarcal d'activitats formatives	Cursos, tallers i activitats
	Projecte Instituts	Xerrades d'orientació acadèmica
		Punts d'Informació i Dinamització als Centres Educatius (PIDCES)
	Servei d'assessories especialitzades comarcals (SAE) per derivació	Derivació Assessoria d'habitatge (catàleg instituts, formació a professionals de joventut)
	Coordinació amb joves vulnerables	Treball en equip amb els professionals que estan amb aquest projecte. Es fan cursos d'alfabetització, mòdul de coneixement del territori...



Eix 2	Programes	Actuacions
Equitat i inclusió	Programa de promoció de la salut	Punt mòbil de salut
	Pla Comarcal de Drogues	Dinamització de tallers i xerrades en centres educatius, prevenció de consum de drogues i pantalles.
		Servei d'Assessorament Familiar d'Alcohol i altres Drogues (SAFAD)
		Actuacions de sensibilització en espais d'oci nocturn i festes majors
		Cursos sobre dispensació responsable d'alcohol per a entitats
		Curs esport i salut per a monitors de lleure i de l'esport
		Suport al Punt mòbil de salut, formació als professionals
	Servei d'assessoria especialitzades comarcals (SAE) per derivació	Derivació Assessoria d'igualtat
	Catàleg de Suport als Instituts de l'Alt Penedès	Xerrades per fomentar la igualtat de gènere i LGTBI
	Campanya "T'han maleducat"	Assessorament i prevenció de les violències masclistes
	Taula de Pla de Salut, Escola i Comunitat	Participació a la jornada amb els diferents agents de salut de la comarca
	Servei de Benestar Emocional D-OÍDES	Acompanyament emocional individual, grupal i familiar
		Tallers de benestar emocional a instituts, casals estius o altres entitats que ho requereixin
		Jornada de Salut Mental a l'Alt Penedès
	PIDCES	
Taula de Salut Mental	Participació a la taula de Salut Mental	



DOCUMENTS  
TIPUS: PLA - Pla  
NOM: PLA COMARCAL DE JOVENTUT 2024-2028 DILIG DEF 13012025  
UNITAT: Secretaria  
ORIGEN: Administració  
CODI SEGUR DE VERIFICACIÓ: b0b5e1a2-d825-4b72-9522-76a468181a3f  
IDENTIFICADOR: ES\_L06090040\_2025\_00000000000000000000000625386  
ESTAT D'ELABORACIÓ: Signat/validat

REFERÈNCIES  
EXPEDIENTS: G1035-000004/2024 - 17/09/2024 12:09  
SIGNATURES  
Annexa: 13/01/2025 09:29  
MONTSERRAT BAULAS BORDES : 13/01/2025 10:37

Eix 3	Programes	Actuacions
Participació i protagonisme jove	Programa comarcal de joventut	Assessorament tècnic a polítiques de joventut comarcals i locals
		Coordinació i treball en xarxa de la Taula política comarcal de Joventut (TPC)
		Coordinació de la Taula tècnica comarcal de joventut (TTC)
		Formació Taula Tècnica de joventut comarcal
		Facilitar eines als ajuntaments per tal de promoure la participació dels joves a nivell local
		Orientació i suport en la tramitació de subvencions d'àmbit juvenil
		Xarxa d'aules d'estudi compartides
	Professionals de joventut compartits	Coordinació de la Taula tècnica de professionals compartits de Joventut
		Gestió del personal compartit i dinamització de les polítiques locals de joventut
	Informació i orientació	Servei d'informació i orientació per fomentar l'associacionisme
	PLACI	Participació en el grup motor
	Catàleg de tallers de la XNEJ i Diputació de Barcelona	Capsules de participació XNEJ i Diputació de Barcelona
	Comunicació	Pàgina web Dinamo i Xarxes Socials



Eix 4	Programes	Actuacions
Benestar i qualitat de vida	Activitats i instal·lacions juvenils	Assessoraments, inspeccions preceptives i especials a les instal·lacions juvenils
	Direcció General de Joventut	Gestió i tramitació dels contractes programa
		Coordinació amb els diferents àmbits
	Diputació de Barcelona	Tramitació subvencions
	Altres Consells Comarcals	XASCJ
	Planificació estratègica	Pla Salut, Escola i Comunitat
		Pla Territorial Educatiu
		Protocol d'Abordatge a la Violència Masclista
		Protocol d'abordatge de les violències sexuals i LGTBIFÒBIQUES en espais d'oci.
	Coordinació amb Serveis Socials	Coordinació de treball amb l'equip de joves vulnerables PLACI

Totes les actuacions es distribueixen en vuit àmbits d'actuació, que són els següents:



En cada àmbit d'actuació trobarem l'objectiu estratègic, les accions, els objectius operatius, els recursos humans i els espais i destinataris.



PCJ ALT PENEDÈS

## 4.1 ÀMBIT D'ACTUACIÓ: COORDINACIÓ

### Objectiu estratègic:

El Consell Comarcal promou la col·laboració, coordinació i treball conjunt amb tots els ajuntaments de la comarca en matèria de joventut per tal d'optimitzar els recursos per aconseguir uns millors resultats globals, afavorint així unes intervencions més eficients, tot fent efectius els principis de proximitat al ciutadà, i afavorir l'equilibri territorial de la comarca. És per això que també es vol formalitzar el màxim de convenis de col·laboració amb els ajuntaments dels municipis.



### ACCIONS

#### Convenis de col·laboració:

Els convenis tenen per objecte regular la col·laboració i cooperació per a la prestació de suport en matèria de joventut als Ajuntaments de l'Alt Penedès. El Consell Comarcal per donar cabuda a les diferents necessitats municipals, ofereix als ajuntaments aquestes dues vies com a instrument de suport en matèria de joventut:

- **PROGRAMES COMARCALS DE JOVENTUT COMPARTITS:** Per tal donar suport als ajuntaments de la comarca a l'hora de desenvolupar i enriquir les seves actuacions, en matèria de joventut, i també de potenciar l'eficiència i l'eficàcia en el desenvolupament de programes i serveis compartits, d'interès comarcal, que resulten difícils d'abordar en l'àmbit municipal.
- **PROFESSIONALS COMARCALS COMPARTITS/ES:** Per tal de facilitar als ajuntaments la creació, manteniment i ampliació de l'estructura professional que faci possible l'existència del servei municipal de joventut, similar o l'ampliació, millora o creació de línies de treball específiques o especialitzades adreçades a la creació d'oportunitats de les persones joves. Aquesta modalitat inclou la modalitat de programes comarcals compartits que desenvoluparà el tècnic/a o dinamitzador/a de joventut compartida. Per coordinar aquestes actuacions des del Servei Comarcal de Joventut de l'Alt Penedès, es concreten les següents taules comarcals de Joventut:
  - **TAULA TÈCNICA COMPARTIDA:** La taula de personal compartit es fa un cop al mes amb els tècnics/ques, dinamitzadors/es compartits de joventut, és un dels recursos que ofereix el Consell Comarcal de l'Alt Penedès als ajuntaments de la comarca.
  - **TAULA TÈCNICA:** La Taula tècnica de joventut comarcal es reuneix un cop cada mes, amb l'objectiu de coordinar accions, planificar, executar i avaluar els programes comarcals compartits que conformen el protocol d'intervenció estratègic en matèria de joventut. El formen els tècnics/es de joventut dels ajuntaments de la comarca i són convocats pel servei de joventut del consell comarcal.



- TAULA POLÍTICA: La Taula de regidors/es aglutina els/les responsables polítics dels municipis de la comarca, són convocades pel conseller/a comarcal de joventut. Aquesta es convoca un cop a l'any, per tal d'establir les línies estratègies generals de les polítiques de joventut municipals i comarcals. La prioritat és mancomunar i treballar conjuntament.

#### Objectius operatius:

1. Mantenir i/o augmentar els convenis de col·laboració els ajuntaments de la comarca en un termini de dos anys, per tal de garantir la implicació dels municipis en les polítiques de joventut i optimitzar els recursos disponibles.
2. Organitzar espais de trobada per al personal tècnic i polític dels ajuntaments de la comarca, per tal de millorar les seves capacitats a l'hora de gestionar i difondre informació d'interès per als joves, promovent la col·laboració entre els serveis locals i comarcals i maximitzant l'eficàcia dels programes compartits.

**Recursos humans:** 1 coordinadora tècnica de joventut, 1 administrativa, 5 tècnics/es de l'OJ i 8 tècnics/es de personal compartit.

**Espais i destinataris :**Oficina Jove i equipaments juvenils de la comarca

#### Servei d'informació comarcal:

L'objectiu és esdevenir una finestra única d'informació per a les persones joves per tal que puguin construir el seu projecte de vida. Al Servei comarcal de joventut facilitem informació general sobre aquells temes que interessin com a joves.

Per tal donar suport als ajuntaments de la comarca a l'hora de desenvolupar i enriquir les seves actuacions, en matèria de joventut, i també de potenciar l'eficiència i l'eficàcia en el desenvolupament de programes i serveis compartits, d'interès comarcal, que resulten difícils d'abordar en l'àmbit municipal.

Es dona informació i assessorament sobre:

- Assessoria acadèmica i professional.
- Assessoria de mobilitat internacional.
- Assessoria laboral i d'emprenedoria.
- Assessoria de benestar emocional.
- Assessoria d'habitatge.
- Associacionisme.
- Igualtat.
- Consum.



**DOCUMENTS**  
TIPUS: PLA - Pla  
NOM: PLA COMARCAL DE JOVENTUT 2024-2028 DILIG DEF 13012025  
UNITAT: Secretaria  
ORIGEN: Administració  
CODI SEGUR DE VERIFICACIÓ: b0b5e1a2-d825-4b72-9522-76a468181a3f  
IDENTIFICADOR: ES\_L06090040\_2025\_0000000000000000000000000625386  
ESTAT D'ELABORACIÓ: Signat/validat

**REFERÈNCIES**  
EXPEDIENTS: G1035-000004/2024 - 17/09/2024 12:09  
SIGNATURES  
Annexa: 13/01/2025 09:29  
MONTSERRAT BAULAS BORDES : 13/01/2025 10:37

- Carnets, cursos, activitats i Garantia Juvenil.

**Objectius operatius:**

1. Crear un sistema de registre i seguiment de les persones a qui atenem per tal de millorar l'atenció i facilitar la intervenció amb aquestes.
2. Actualitzar de forma mensual la informació rellevant per a les persones joves, en temes com ocupació, formació, habitatge, salut i oci, assegurant que el servei comarcal sigui una font actualitzada i de confiança per als joves de tota la comarca.
3. Afavorir canals digitals d'informació i atenció al jovent que permeti accedir a tota la informació comarcal d'interès, així com oferir atenció personalitzada a través de diferents vies (web, xarxes socials i correu electrònic), facilitant la coordinació amb els ajuntaments locals.

**Recursos humans:** 1 administrativa i les tècniques del Servei Comarcal de Joventut.

**Espais i destinataris :**Oficina Jove i equipaments juvenils de la comarca



PCJ ALT PENEDÈS

## 4.2 ÀMBIT D'ACTUACIÓ: EDUCACIÓ



### Objectiu estratègic:

Facilitar informació i assessorament individual a les persones joves de la comarca per tal de promoure la seva emancipació i que puguin decidir el seu futur acadèmic i professional.

Promoure la igualtat d'oportunitats i la qualitat de vida de les persones joves de la comarca donant a conèixer els serveis i els recursos comarcals.

### ACCIONS

#### Assessoria acadèmica

És una assessoria pròpia que informa, orienta, assessora i acompanya en el procés d'escollir els estudis que més s'adaptin a les necessitats de les persones joves. Es dona suport a les diferents convocatòries de beques, preinscripcions i matrícules dels diversos estudis. Es pot realitzar en modalitat presencial i virtual durant tota la setmana mitjançant cita prèvia. Es vol fomentar l'orientació per tal d'evitar l'AEP i reorientar aquells casos on existeixi. Es treballarà molt conjuntament amb la figura d'ocupació.

#### Objectius operatius:

1. Oferir un servei d'assessorament personalitzat mensual a totes les persones de la comarca que ho sol·licitin. Assegurar que el 100% de la població que ho sol·liciti rebi l'atenció adequada.
2. Apropar l'assessoria acadèmica als espais municipals de joventut. Oferir formació tant per a joves com per a famílies per a poder acompanyar en aquest procés d'orientació.
3. Crear una campanya de difusió per estar al corrent de totes les novetats acadèmiques i assegurar que la informació arribi a tothom.

**Recursos humans:** un tècnic a jornada completa.

**Espais i destinataris:** Consell comarcal, també es descentralitza, puntualment, als diferents municipis de la comarca que ho sol·licitin. Destinat a joves d'entre 16 i 29 anys de la comarca.

#### Punt d'informació i dinamització als centres educatius de secundària (PIDCES)

És un espai d'atenció presencial a l'institut que posa a l'abast recursos informatius d'interès i accions i estratègies tant en el mateix centre com en el seu entorn més proper.

#### Objectius operatius:

1. Tenir el contacte de tots els delegats/des de tots els instituts on es faci el servei de PIDCES.
2. Crear una proposta de dinamització i participació juntament amb l'alumnat de com a mínim per instaurar en un institut.

**Recursos humans:** dues tècniques a jornada completa.

**Espais i destinataris:** l'atenció presencial es porta a terme als quatre instituts de la comarca amb una periodicitat setmanal, a l'hora del pati. Destinat a joves d'entre 12 i 18 anys que es



troben escolaritzats als centres d'educació secundària.

### Catàleg de xerrades als centres d'educació secundària

L'Oficina Jove de l'Alt Penedès posa a l'abast dels instituts de la comarca, excepte a Vilafranca, un catàleg que disposa d'un conjunt de xerrades agrupades en diferents àmbits com: assessorament acadèmic, mediació, sexualitat, igualtat i gènere, educació viària, diversitat cultural. Tanmateix també vol oferir un servei de suport als instituts per a donar continuïtat a tot el que s'està treballant amb aquesta tallers mitjançant al PAT de cada centre.

#### Objectius operatius:

1. Crear materials per tal que el professorat pugui donar continuïtat durant al PAT als continguts treballats als tallers.

**Recursos humans:** dues tècniques a jornada completa.

**Espais i destinataris:** El projecte es porta a terme als instituts de la comarca, en diferents períodes de l'any.

### Taula de pla de salut, escola i comunitat (PSEC)

És una jornada organitzada per la representació dels diferents agents de salut de la comarca i província. En aquestes trobades s'aborden temes de salut, com ara el benestar, la cura de la salut mental i s'exposen diferents programes de salut del territori. L'objectiu de la jornada és potenciar l'educació per a la salut dels infants i joves, a partir de propostes educatives d'àmbit local i comarcal.

#### Objectius operatius:

1. Assegurar la participació en la jornada de Pla de Salut, Escola i comunitat. Presentar-hi les novetats que es fan des del servei.

**Recursos humans:** Coordinadora tècnica de Joventut.

**Espais i destinataris:** Centre de recursos pedagògics. Docents referents de salut dels centres de primària i secundària de la comarca, a les direccions dels centres i a altres professionals de l'àrea sanitària.



PCJ ALT PENEDÈS



### 4.3 ÀMBIT D'ACTUACIÓ: SALUT

#### Objectiu estratègic:

Promoure el benestar emocional de la població jove de l'Alt Penedès facilitant eines i recursos, fomentant l'ús de les mateixes habilitats, i conscienciar en la prevenció del consum de drogues i addiccions o reduir-ne els danys associats.

#### ACCIONS

##### Servei de benestar emocional D-OÏDES

Assessoria emocional que ofereix una atenció psicosocial d'assessorament i acompanyament a través de sessions individuals i activitats grupals, centrada en les persones joves per fomentar el seu benestar emocional. El projecte està emmarcat dins el Programa d'Escolta Jove de la Diputació de Barcelona i té el propòsit de dur a terme accions que permetin millorar el benestar emocional de la població jove de la comarca. L'equip de professionals realitza intervencions centrades en la persona en diversos formats: assessoria individual, PIDCES i accions grupals.

- **Assessoria individual:** La psicòloga del servei acompanya i assessora a les persones joves a través de l'escolta activa, sense tenir un caire clínic, facilitant-los-hi un espai confidencial i de confiança on expressar-se lliurement. Les sessions individuals es realitzen setmanalment a quatre centres d'educació secundària de la comarca: a l'IES El Foix de Santa Margarida i els Monjos, a l'IES de Gelida, a l'IE de Sant Quintí de Mediona i a l'IES Alt Foix de Sant Martí Sarroca. La professional del servei valora si la situació de malestar es pot remetre per mitjà d'una intervenció psicosocial, o bé, és necessària la derivació a un recurs especialitzat.
- **PIDCES:** Des del servei D-OÏDES es vol incidir en el projecte PIDCES per a la prevenció, detecció i intervenció adaptada en salut mental, absentisme i altres problemàtiques relacionades de cada centre educatiu i tenir en compte les actuacions pròpies de cada municipi amb la voluntat de reforçar i treballar transversalment amb els recursos existents. És per això que, les educadores socials del projecte fan punts d'informació i dinamització setmanals als instituts, ampliant així les hores trimestrals d'atenció presencial de referents juvenils a les hores de pati
- **Accions grupals:** Dinamització de xerrades i tallers sobre la temàtica de salut mental i emocional per a l'alumnat dels centres d'educació secundària. La metodologia emprada contempla la presència activa de les educadores i psicòloga que condueixen i donen suport als i les participants de les sessions a través d'una metodologia efectiva i innovadora que permet ensenyar tècniques de gestió emocional i donen a conèixer espais i recursos confidencials i segurs on poder adreçar-se. A més, també es realitza una intervenció grupal adaptada sobre benestar emocional i mental en equipaments juvenils i activitats juvenils d'estiu, serveis de primera acollida i atenció integral (SPAAI), i espais amb famílies.



### Objectius operatius:

1. Apropar el servei d'atenció psicològica per a persones joves que no assisteixin als instituts de la comarca i no disposin del servei al seu municipi. Atendre a 10 persones de fora els instituts, majors de 16 anys.
2. Promoure espais de trobada per a persones i professionals a on parlar i abordar el tema de salut mental. Coma mínim un espai a l'any.

**Recursos humans:** L'equip està format per una psicòloga (jornada completa) i per una educadora social (jornada completa).

**Espais i destinataris:** La ubicació del servei es realitza de forma descentralitzada als centres d'educació secundària de la comarca de l'Alt Penedès i als equipaments municipals de forma itinerant, especialment juvenils, esportius i d'oci i als serveis de primera acollida i atenció integral comarcals per tal d'aproximar-ho a la població jove i facilitar-ls l'accés. L'espai està adreçat a adolescents i joves d'entre 12 a 29 anys, a famílies que exerceixen el rol parental i a professionals que treballen en l'àrea de joventut.

**Coordinació amb altres agents de salut:** El servei promou la creació d'una xarxa ferma entre els diversos recursos existents, fomentant la coordinació i cooperació amb els diferents agents que treballen amb la població jove. Se segueix una línia de treball en coordinació amb els i les professionals que intervenen en els diferents espais on els i les joves i adolescents de la comarca fan el seu dia a dia, realitzant una atenció centrada en la persona i en totes les seves àrees de desenvolupament. Alguns d'aquests agents són serveis especialitzats en salut mental (CSMIJ, CSMA, CASD), infermeres de salut i escolta, referents de benestar emocional comunitari (RBEC), Servei d'Assessorament Familiar sobre Drogues (SAFAD), Serveis Socials Bàsics, etc.

### Pla comarcal de Drogues (SAFAD)

El Servei d'Assessorament Familiar d'Alcohol i altres Drogues (SAFAD), és un servei presencial d'informació, orientació i assessorament sobre qualsevol dubte o problemàtica que tingui relació amb el consum d'alcohol o d'altres drogues i addiccions. Aquest servei és un pas més del Pla de Drogues de l'Alt Penedès (Efecte D), juntament amb els Plans de Drogues de Sant Sadurní d'Anoia i de Vilafranca del Penedès, que impulsen accions i recursos útils per al foment de l'actitud crítica i responsable davant determinats comportaments que poden suposar un risc per a la salut. L'Oficina Jove realitza derivacions directes al SAFAD, així com, fa difusió del servei.

**Recursos humans:** Dues tècniques de prevenció comarcals (una a jornada completa i l'altra a mitja jornada).

**Espais i destinataris:** El servei va dirigit a qualsevol persona, sigui jove o no, que tingui dubtes sobre el consum de drogues o les seves conseqüències. A qualsevol mare o pare (o altre familiar) davant el consum del seu fill o filla. Es destina un espai per a tractar temes com ara l'abordatge familiar i educatiu, informació sobre riscos, sancions administratives, etc.



L'horari d'atenció és dilluns i dimarts tarda als Centres d'Atenció Primària de Sant Sadurní d'Anoia i de Vilafranca del Penedès per atendre a les persones residents de tots els municipis de la comarca.

### Punts mòbils de salut

Des del Servei Comarcal de Joventut de l'Alt Penedès, en el marc del projecte Dinamo, es va crear l'any 2003 el Punt Mòbil de Salut (PMS) amb l'objectiu de treballar la prevenció i la reducció de riscos sobretot centrades en temes d'ús i abús de drogues, i que de forma indirecta es vol incidir en temes de prevenció en general. Els PMS estan presents en diferents actes de les Festes Majors dels municipis de la comarca. Modalitat presencial i itinerant o taula.

#### **Objectius operatius:**

1. Assegurar que tots els ajuntaments que tenen conveni gaudeixin del PMS. Com a mínim que es sol·licitin a 16 municipis.
2. Fomentar que els professionals que realitzin el PMS hagin fet la formació prèvia.
3. Acostar la pràctica del RolePlaying als professionals que faran la intervenció per tal de millorar les actuacions.

**Recursos humans:** Equip de tècniques de joventut.

**Espais i destinataris:** L'atenció presencial té lloc als diferents municipis de la comarca en els actes festius d'aquests, com poden ser concerts, nit jove, piscines nocturnes, Festa Major, etc. Destinat a tota la població jove de 12 a 29 anys present a l'acte municipal.

### Xerrades i tallers de prevenció de drogues, pantalles, benestar emocional i sexualitat

L'Oficina Jove de l'Alt Penedès posa a l'abast dels centres educatius de secundària de la comarca un seguit de xerrades sobre salut, com ara de prevenció de drogues, usos responsables de pantalles, benestar emocional i de sexualitat, i que s'emmarquen dins el catàleg de xerrades que presentem als instituts comarcals abans de començar el curs.

#### **Objectius operatius:**

1. Assegurar que tots els instituts de la comarca reben tallers de prevenció de drogues, pantalles, benestar emocional i sexualitat.

**Recursos humans:** Tècnica de Joventut a jornada completa.

**Espais i destinataris:** Alumnat que cursa estudis obligatoris i post obligatoris als centres d'educació secundària de l'Alt Penedès.



## Taula de salut mental

La Taula d'Entitats de Salut Mental de l'Alt Penedès realitza reunions periòdiques per tal de fomentar el treball conjunt dels diversos agents interventors en l'àmbit de la salut mental a la comarca, promovent la coordinació i el treball en xarxa.

### Objectius operatius:

1. Assegurar la participació dels membres de l'equip a la taula de Salut Mental.

**Recursos humans:** Assistència a la taula de la Coordinadora de l'Oficina Jove i psicòloga del servei D-OÏDES.

**Espais i destinataris:** Població de la Comarca de l'Alt Penedès atesa en un recurs de salut mental.

## Coordinació i derivació al servei d'assessorament familiar d'alcohol i altres drogues

El treball transversal és primordial per a tenir una bona coordinació entre els diferents serveis, així com el SAFAD, per tal de treballar en una mateixa línia, d'acord amb el Pla Comarcal de Drogues.

### Objectius operatius:

1. Fer una reunió mínima anual, per establir plans d'actuació, coordinar professionals i serveis.

**Recursos humans:** Servei Comarcal de Joventut.

**Espais i destinataris:** Consell Comarcal de l'Alt Penedès. Població jove d'entre 12 i 29 anys i famílies.



PCJ ALT PENEDÈS

#### 4.4 ÀMBIT D'ACTUACIÓ: OCUPACIÓ



##### Objectiu estratègic:

Proporcionar als joves de la comarca les eines necessàries per aconseguir una integració efectiva al mercat laboral, fomentant al mateix temps l'emprenedoria i la formació contínua.

Promoure l'emancipació de les persones joves de la comarca en matèria d'ocupació.

##### ACCIONS

###### Coordinació i derivació al servei d'ocupació: Referent d'ocupació juvenil

El Referent d'Ocupació Juvenil, que forma part del Servei d'Ocupació del Consell Comarcal, ofereix orientació i assessorament a persones joves que estan en procés de recerca de feina.

##### Objectius operatius:

1. Derivar al Servei d'Ocupació del Consell Comarcal un mínim de 50 joves d'entre 16 i 29 anys en un any a través de la Referent d'Ocupació Juvenil.

**Recursos humans:** un tècnic a jornada completa.

**Espais i destinataris:** Consell Comarcal de l'Alt Penedès. Destinat a joves d'entre 16 i 29 anys de la comarca.

##### FORMA'T

És un programa de l'Oficina Jove que garanteix la capacitació d'un grup de 20 joves per a reincorporar-se al sistema educatiu i/o incorporar-se en el mercat de treball. Es realitza durant els mesos d'octubre, novembre i desembre diversos dies a la setmana, en un total de 70 hores. S'inclouen formacions transversals en temes d'ocupació, benestar emocional, habitatge i també primers auxilis, manipulació d'aliments i el carnet de carretoner.

##### Objectius operatius:

1. Capacitar 20 joves amb 70 hores de formació transversal, incloent primers auxilis, manipulació d'aliments i el carnet de carretoner, durant l'últim trimestre de l'any per facilitar la seva reinserció educativa o laboral.

**Recursos humans:** un tècnic a jornada completa.

**Espais i destinataris:** Consell Comarcal de l'Alt Penedès. Destinat a joves d'entre 16 i 29 anys.

##### Xerrades i tallers a instituts

L'Oficina Jove de l'Alt Penedès posa a l'abast dels centres educatius de secundària de la comarca un seguit de xerrades sobre ocupació, com ara cercar primeres feines, mercat laboral i formacions, i que s'emmarquen dins el catàleg de xerrades que presentem als instituts



**DOCUMENTS**  
TIPUS: PLA - Pla  
NOM: PLA COMARCAL DE JOVENTUT 2024-2028 DILIG DEF 13012025  
UNITAT: Secretaria  
ORIGEN: Administració  
CODI SEGUR DE VERIFICACIÓ: b0b5e1a2-d825-4b72-9522-76a468181a3f  
IDENTIFICADOR: ES\_L06090040\_2025\_0000000000000000000000000625386  
ESTAT D'ELABORACIÓ: Signat/validat

**REFERÈNCIES**  
EXPEDIENTS: G1035-000004/2024 - 17/09/2024 12:09  
**SIGNATURES**  
Annexa: 13/01/2025 09:29  
MONTSERRAT BAULAS BORDES : 13/01/2025 10:37

PCJ ALT PENEDÈS

79

comarcals abans de començar el curs.

**Objectius operatius:**

1. Impartir un mínim de 4 xerrades sobre ocupació en centres educatius de secundària de l'Alt Penedès durant el curs acadèmic per orientar els joves en la cerca de la seva primera feina i el mercat laboral.
2. Establir un canal de comunicació amb els instituts per tal de reduir l'abandonament escolar prematur, fent que els joves amb absentisme es pugin vincular al servei.

**Recursos humans:** tècnica de Joventut a jornada completa.

**Espais i destinataris:** alumnat que cursa estudis obligatoris i post obligatoris als centres d'educació secundària de l'Alt Penedès.



PCJ ALT PENEDÈS

## 4.5 ÀMBIT D'ACTUACIÓ: SERVEIS SOCIALS



### Objectiu estratègic:

Promoure el benestar i qualitat de vida de les persones, garantint la igualtat d'oportunitats i la inclusió real de tota persona.

Promoure la vida autònoma, la participació i la inclusió dels i les joves, propiciant la qualitat dels entorns vitals i comunitaris i garantint els suports i serveis necessaris.

### ACCIONS

#### Coordinació amb l'equip de joves vulnerables

Servei que promou la vida independent, la participació i la inclusió laboral dels i les joves en situació de vulnerabilitat, propiciant la qualitat dels entorns vitals i comunitaris garantint el suport i serveis necessaris. La coordinació entre serveis (Joves Vulnerables i Servei de Joventut Comarcal) facilita l'elaboració i realització de projectes comuns dirigits als i les joves per a la seva inclusió i emancipació.

#### Objectius operatius:

1. Incrementar reunions de coordinació mensualment amb l'equip del Programa de Joves Vulnerables per acotar les accions conjuntes anuals.

**Recursos humans:** coordinació amb el tècnic del servei d'una tècnica de joventut a jornada completa.

**Espais i destinataris:** Consell Comarcal de l'Alt Penedès. Joves en situació de vulnerabilitat.

#### Pla d'Acció Comunitària per la Inclusió Social (PLACI)

Eina de planificació que ha d'esdevenir un pla d'acció comunitari a partir d'una àmplia participació dels i les agents clau de la comarca, la realització d'una diagnosi social amb un propòsit de futur. La finalitat és definir l'estratègia d'inclusió social i d'intervenció comunitària que es durà a terme en el territori de manera conjunta amb altres agents implicats i que comparteixen la lluita per al debilitament dels factors generadors d'exclusió social. Des del Servei de Joventut Comarcal es dona suport, juntament amb altres agents juvenils del territori, per la realització del disseny i implementació de l'eix de joventut que té per objectiu promoure la vida autònoma, la participació i la inclusió laboral dels i les joves, propiciant la qualitat dels entorns vitals i comunitaris i garantint els suports i serveis necessaris. Tanmateix també es volen impulsar projectes vinculats amb la cultura.

#### Objectius operatius:

1. Participar en el grup motor del PLACI, com a mínim un membre de l'equip.
2. Crear espais de participació juvenil comunitària, col·laborar amb altres agents del CCAP per tal de buscar una necessitat comuna i poder donar-hi resposta.

**Recursos humans:** Coordinadora de l'OJ i tècnica de joventut a jornada completa per liderar els eixos de joventut treballats al PLACI.

**DOCUMENTS**

TIPUS: PLA - Pla

NOM: PLA COMARCAL DE JOVENTUT 2024-2028 DILIG DEF 13012025

UNITAT: Secretaria

ORIGEN: Administració

CODI SEGUR DE VERIFICACIÓ: b0b5e1a2-d825-4b72-9522-76a468181a3f

IDENTIFICADOR: ES\_L06090040\_2025\_00000000000000000000000625386

ESTAT D'ELABORACIÓ: Signat/validat

**REFERÈNCIES**

EXPEDIENTS: G1035-000004/2024 - 17/09/2024 12:09

SIGNATURES

Annexa: 13/01/2025 09:29

MONTSERRAT BAULAS BORDES : 13/01/2025 10:37

**Espais i destinataris:** Consell Comarcal de l'Alt Penedès. Població jove de la comarca de l'Alt Penedès.

### Coordinació i derivació amb Serveis Socials

El servei de Joventut penja de l'àrea de Benestar Social. El treball entre les diferents àrees és transversal i primordial per a tenir una bona coordinació entre els diferents serveis, així com el Servei d'Atenció Integral a la Diversitat Sexual i de Gènere a l'Alt Penedès (SAI), Joves vulnerables o Serveis Socials Bàsics.

#### Objectius operatius:

1. Disposar del contacte dels educadors i treballadors socials de cada municipi.
2. Presentar els nous membres de l'equip de joventut i les seves funcions a l'equip de Serveis Socials de millorar la coordinació.

**Recursos humans:** Equip de l'Oficina Jove de l'Alt Penedès.

**Espais i destinataris:** Consell Comarcal de l'Alt Penedès. Població jove d'entre 12 i 29 anys i famílies.



PCJ ALT PENEDÈS

## 4.6 ÀMBIT D'ACTUACIÓ: MOBILITAT INTERNACIONAL



### Objectiu estratègic:

Facilitar informació i assessorament individual a les persones joves de la comarca per tal de promoure oportunitats en l'àmbit de la mobilitat internacional.

Promoure la igualtat d'oportunitats i la qualitat de vida de les persones joves de la comarca donant a conèixer els serveis i els recursos comarcals.

### ACCIONS

#### Assessoria de mobilitat internacional

És una assessoria pròpia que informa, orienta, assessora i acompanya a les persones joves a ajudar-los a trobar el projecte de mobilitat que més s'ajusti a les seves necessitats o aclarir dubtes que tenen sobre fer un voluntariat, estudiar fora, treballar a l'estranger o viatjar.

#### Objectius operatius:

1. Augmentar la difusió del servei. Atendre més consultes respecte l'any anterior.
2. Incrementar la participació juvenil en programes de mobilitat internacional (camps de treball, voluntariats, pràctiques a l'estranger, etc.).

**Recursos humans:** tècnic de mobilitat Internacional de l'OJ.  
**Espais i destinataris:** les assessories es porten a terme al Consell Comarcal. El servei està destinat a joves d'entre 12 i 29 anys.

#### Xerrades i tallers a instituts

L'Oficina Jove de l'Alt Penedès posa a l'abast dels centres educatius de secundària de la comarca un seguit de xerrades sobre mobilitat internacional, com ara de camps de treball i solidaritat i de treball i pràctiques a l'estranger, i que s'emmarquen dins el catàleg de xerrades que presentem als instituts comarcals abans de començar el curs.

#### Objectius operatius:

1. Donar a conèixer l'existència de les assessories especialitzades amb la presencialitat de les persones referents que realitzen els tallers als centres educatius.

**Recursos humans:** tècnica de Joventut a jornada completa.

**Espais i destinataris:** alumnat que cursa estudis obligatoris i post obligatoris als centres d'educació secundària de l'Alt Penedès.

#### Formació per a professionals

L'Oficina Jove ofereix formació bàsica en mobilitat internacional per al personal tècnic en matèria de joventut, especialment del Servei Comarcal de Joventut, de Serveis Socials Bàsics i d'ocupació, interessat en la temàtica.



**DOCUMENTS**  
TIPUS: PLA - Pla  
NOM: PLA COMARCAL DE JOVENTUT 2024-2028 DILIG DEF 13012025  
UNITAT: Secretaria  
ORIGEN: Administració  
CODI SEGUR DE VERIFICACIÓ: b0b5e1a2-d825-4b72-9522-76a468181a3f  
IDENTIFICADOR: ES\_L06090040\_2025\_00000000000000000000000625386  
ESTAT D'ELABORACIÓ: Signat/validat

**REFERÈNCIES**  
EXPEDIENTS: G1035-000004/2024 - 17/09/2024 12:09  
SIGNATURES  
Annexa: 13/01/2025 09:29  
MONTSERRAT BAULAS BORDES : 13/01/2025 10:37

**Objectiu operatiu:**

1. Oferir una formació per als professionals de joventut de la comarca, per tal que coneguin tots els serveis dels que disposen i protocols existents.

**Recursos humans:** equip de l'Oficina Jove i personal compartit.

**Espais i destinataris:** Consell Comarcal de l'Alt Penedès. Destinat al personal de la taula tècnica, equip de l'Oficina Jove, personal d'ocupació i Serveis Socials Bàsics que hi estigui interessat.



PCJ ALT PENEDÈS

## 4.7 ÀMBIT D'ACTUACIÓ: IGUALTAT

### Objectiu estratègic:

Promoure i sensibilitzar envers la diversitat en les persones joves.



### ACCIONS

#### Campanya t'han maleducat

El Servei de Joventut crea i promou l'esmentada campanya amb la finalitat de fer prevenció i conscienciació de l'erradicació de les violències masclistes. Des de l'Oficina Jove es proporciona material divers als diferents municipis de la comarca a través dels ajuntaments, equipaments juvenils i serveis com els Punts Mòbils de Salut.

### Objectiu operatiu:

1. Crear material responsable en matèria d'igualtat i gènere.

**Recursos humans:** equip de l'Oficina Jove de l'Alt Penedès.  
**Espais i destinataris:** la campanya va dirigida a la població jove de la comarca.

#### Protocol de violències masclistes

Instrument que ha de garantir la prevenció i erradicació de les violències masclistes. L'OJ forma part de la Comissió de Violències Masclistes que col·lidiren el Consell Comarcal i l'Ajuntament de Vilafranca del Penedès.

### Objectiu operatiu:

1. Facilitar espais de trobada alternatius i segurs d'oci, lleure i d'oci nocturn.

**Recursos humans:** equip de l'Oficina Jove de l'Alt Penedès.

**Espais i destinataris:** persones joves de la comarca.

#### Protocol de violències sexuals i LGTBIFÒBIQUES en espais d'oci

Instrument que ha de garantir la prevenció i erradicació de tota mena de violències sexuals i LGTBifòbiques. Dintre de les actuacions relacionades amb el protocol, existeixen les formacions que capacitin les entitats i les professionals relacionades en l'àmbit social. A més, promocionar concursos que sensibilitzin la població jove respecte a la matèria esmentada. Col·laboratge entre el departament de joventut (OJ) i departament d'igualtat.

### Objectiu operatiu:

1. Facilitar espais de trobada segurs d'oci, lleure i d'oci nocturn.



**DOCUMENTS**  
TIPUS: PLA - Pla  
NOM: PLA COMARCAL DE JOVENTUT 2024-2028 DILIG DEF 13012025  
UNITAT: Secretaria  
ORIGEN: Administració  
CODI SEGUR DE VERIFICACIÓ: b0b5e1a2-d825-4b72-9522-76a468181a3f  
IDENTIFICADOR: ES\_L06090040\_2025\_0000000000000000000000000625386  
ESTAT D'ELABORACIÓ: Signat/validat

**REFERÈNCIES**  
EXPEDIENTS: G1035-000004/2024 - 17/09/2024 12:09  
SIGNATURES  
Annexa: 13/01/2025 09:29  
MONTSERRAT BAULAS BORDES : 13/01/2025 10:37

**Recursos humans:** Equip de l'Oficina Jove de l'Alt Penedès.  
**Espais i destinataris:** Persones joves de la comarca.

#### Xerrades i tallers a instituts

L'Oficina Jove de l'Alt Penedès posa a l'abast dels centres educatius de secundària de la comarca un seguit de xerrades sobre igualtat i gènere, com ara relacions afectives igualitàries, llenguatge no sexista, i que s'emmarquen dins el catàleg de xerrades que presentem als instituts comarcals abans de començar el curs.

#### Objectius operatius:

1. Oferir materials específics als instituts per tal d'assegurar la continuïtat de treball de les temàtiques proposades al llarg del curs.

**Recursos humans:** tècnica de Joventut a jornada completa.  
**Espais i destinataris:** alumnat que cursa estudis obligatoris i post obligatoris als centres d'educació secundària de l'Alt Penedès.

#### Coordinació i derivació al SAI

El treball entre les diferents àrees és transversal i primordial per a tenir una bona coordinació entre els diferents serveis, així com el Servei d'Atenció Integral a la Diversitat Sexual i de Gènere a l'Alt Penedès (SAI).

**Recursos humans:** Servei Comarcal de Joventut.

**Espais i destinataris:** Consell Comarcal de l'Alt Penedès. Població jove d'entre 12 i 29 anys i famílies.



PCJ ALT PENEDÈS



## 4.8 ÀMBIT D'ACTUACIÓ: HABITATGE

### Objectiu estratègic:

Orientar, informar i derivar a la persona jove per tal que pugui dur a terme tots els seus projectes d'emancipació.

### ACCIONS

#### Assessoria d'habitatge

Primera acollida a les persones joves interessades en matèria d'habitatge i derivació al servei corresponent.

**Recursos humans:** Tècnica de joventut i administrativa.

**Espai i destinataris:** Es duu a terme al Consell Comarcal de l'Alt Penedès, i està adreçat a totes les persones joves interessades.

#### Xerrades i tallers als instituts

Formació per a persones joves que van als instituts de la comarca, els tallers pretenen facilitar la presa de decisions del jovent per reduir riscos sobre l'adquisició de l'habitatge, informar dels drets bàsics dels consumidors i donar a conèixer l'assessoria d'habitatge.

### Objectius operatius:

1. Difondre a través del catàleg el servei d'habitatge (assessoria jove i tallers).

**Recursos humans:** Dues tècniques a jornada completa.

**Espai i destinataris:** el projecte es porta a terme als instituts, adreçats a tots els alumnes

#### Formació per a professionals

Formació per a professionals que treballen amb persones joves per tal de poder orientar i assessorar de manera òptima amb temes d'habitatge jove.

### Objectius operatius:

1. Incrementar continguts i temàtiques de participació en matèria d'habitatge en les formacions als i les professionals de joventut.

**Recursos humans:** Tècnica de l'OJ i totes les tècniques compartides

**Espais i destinataris:** Al CCAP, amb totes les tècniques compartides.

**DOCUMENTS**

TIPUS: PLA - Pla  
NOM: PLA COMARCAL DE JOVENTUT 2024-2028 DILIG DEF 13012025  
UNITAT: Secretaria  
ORIGEN: Administració  
CODI SEGUR DE VERIFICACIÓ: b0b5e1a2-d825-4b72-9522-76a468181a3f  
IDENTIFICADOR: ES\_L06090040\_2025\_00000000000000000000000000625386  
ESTAT D'ELABORACIÓ: Signat/validat

**REFERÈNCIES**

EXPEDIENTS: G1035-000004/2024 - 17/09/2024 12:09  
SIGNATURES  
Annexa: 13/01/2025 09:29  
MONTSERRAT BAULAS BORDES : 13/01/2025 10:37