

Pla d'Ordenació Urbanística Municipal de Les Planes d'Hostoles

Document per a l'aprovació inicial

Catàleg de Béns Protegits - Memòria informativa i justificativa

Estiu 2021



AJUNTAMENT DE
LES PLANES D'HOSTOLES

**col·lectiu
ccrs**

EQUIP REDACTOR:**COL·LECTIU CCRS**

David Barreto Expósito, arquitecte, màster en urbanisme i postgraus en SIG (co-direcció dels treballs)
Gara Barreto Expósito, graduada en belles arts i màster en producció artística
Sara Batista Hernández, enginyera tècnica industrial
Isabel Castiñeira Palou, doctora arquitecta, assessora
Iago Choi Ko, arquitecte i diplomad en turisme
Miquel Corominas Ayala, doctor arquitecte, assessor
Júlia Corominas Castiñeira, ambientòloga i màster en SIG
Pilar Llop Ripollès, arquitecta paisatgista
Ayoze Martín Castellano, enginyer tècnic d'obres públiques
Marta Molins Paronella, advocadessa, postgraus en direcció mediambiental i en dret urbanístic
Pedro Monzón Mendoza, enginyer tècnic d'obres públiques i graduat en enginyeria civil
Sandra Núñez Malavé, arquitecta, postgraus en urbanisme i SIG (co-direcció dels treballs)
Martín Portilla Cardona, enginyer agroambiental i del paisatge
Lorenzo Quesada Ruiz, doctor geògraf i màster en SIG
Joaquim Sabaté Bel, doctor arquitecte i economista, assessor
Gloria Sabaté Fernández, arquitecta
Cristina Seseras López, gestió administrativa
Omar Sosa Garcia, doctor arquitecte (co-direcció dels treballs)
Pedro José Sosa Ramos, sociòleg
Alberto Zaragoza i Talamantes, arquitecte i màster en projectació urbanística (co-direcció dels treballs)

ENS DESTINATARI:

AJUNTAMENT DE
LES PLANES D'HOSTOLES

AJUNTAMENT DE LES PLANES D'HOSTOLES

Josep Arnau i Arnau, regidor d'urbanisme, obres públiques, camins, agricultura i pesca
Joan Carles i Roqué, arquitecte del Consell Comarcal de La Garrotxa
Eduard Llorà i Cullet, alcalde i responsable de mobilitat, governació, recursos humans, entitats, consum i suport a urbanisme
Isidre Llucià Sabarich, secretari interventor
Ester Peracaula Baró, tècnica d'administració general
Rafel Planas Mayolas, arquitecte tècnic de l'Ajuntament

ÍNDIX

1. CATÀLEG DE BÉNS PROTEGITS	7
1.1 Introducció	7
1.2 Marc legal i normatiu de referència	9
1.2.1 Legislació estatal.....	9
1.2.2 Legislació autonòmica.....	10
1.3 Contingut d'aquest Catàleg	11
1.4 Metodologia.....	12
1.5 Adaptació a la cartografia base	12
1.5.1 Tipologies.....	13
1.6 Model de fitxa	16
1.6.1 Identificació.....	16
1.6.2 Localització.....	16
1.6.3 Protecció.....	17
1.6.4 Descripció	19
1.6.5 Documentació i referències bibliogràfiques	19
1.6.6 Documentació gràfica	19
1.7 Estructura de la taula d'atributs de la informació gràfica.....	20
1.8 Pla Especial del Catàleg de Masies i Cases Rurals	22
2. ANNEX. LLISTAT DE BÉNS PROTEGITS	24

1. CATÀLEG DE BÉNS PROTEGITS

1.1 INTRODUCCIÓ

El present Catàleg inclou tots els béns que el POUM de Les Planes d'Hostoles recull i destaca com a representatius del patrimoni arquitectònic, històric, urbanístic i ambiental del municipi, així com les àrees arqueològiques. Es fonamenta en criteris de desenvolupament urbanístic sostenible, basats en la utilització racional del territori i del medi ambient.

Aquest concepte, definit en l'article 3 de la Llei d'urbanisme¹ (en endavant TRLUC) "comporta conjuminar les necessitats de creixement amb la preservació dels recursos naturals i dels valors paisatgístics, arqueològics, històrics i culturals".

No es tracta de primera mesura en aquest sentit, doncs s'han fet ja esforços importants per a defensar el seu patrimoni, i estudiosos i institucions han impulsat inventaris i catàlegs previs, que son la base d'aquest. A més s'inclouen

aquells béns que figuren en els inventaris del Departament de Cultura (béns culturals d'interès nacional, local i espais de protecció arqueològica), així com els protegits per altres mesures sectorials (Pla especials) o per iniciativa municipal o comarcal.

Es tracta però, d'un significatiu pas endavant en una llarga sèrie d'iniciatives, al vincular el reconeixement del patrimoni a la protecció del mateix a través del planejament. S'obre així un camí important per a impulsar una més efectiva posada en valor dels recursos patrimonials, per a generar recursos i reinvertir en la seva preservació i millora.

D'acord amb l'art. 59 del TRLUC, el Catàleg de béns ha de formar part de la documentació del POUM. Aquest Catàleg haurà de tenir en compte les determinacions de la Llei 9/1993 de setembre de Patrimoni Cultural Català (en endavant LPCC).

Amb l'objectiu de vetllar per la integritat

Nucli antic de Les Encies

Juny de l'any 2021.
Col·lectiu CCRS

¹ - Text Refós de la Llei d'Urbanisme de Catalunya, Llei 3/2012, del 22 de febrer, de modificació del Text refós aprovat pel Decret legislatiu 1/2010, de 3 d'agost, i per la Llei 7/2011, del 27 de juliol, de mesures fiscals i financeres



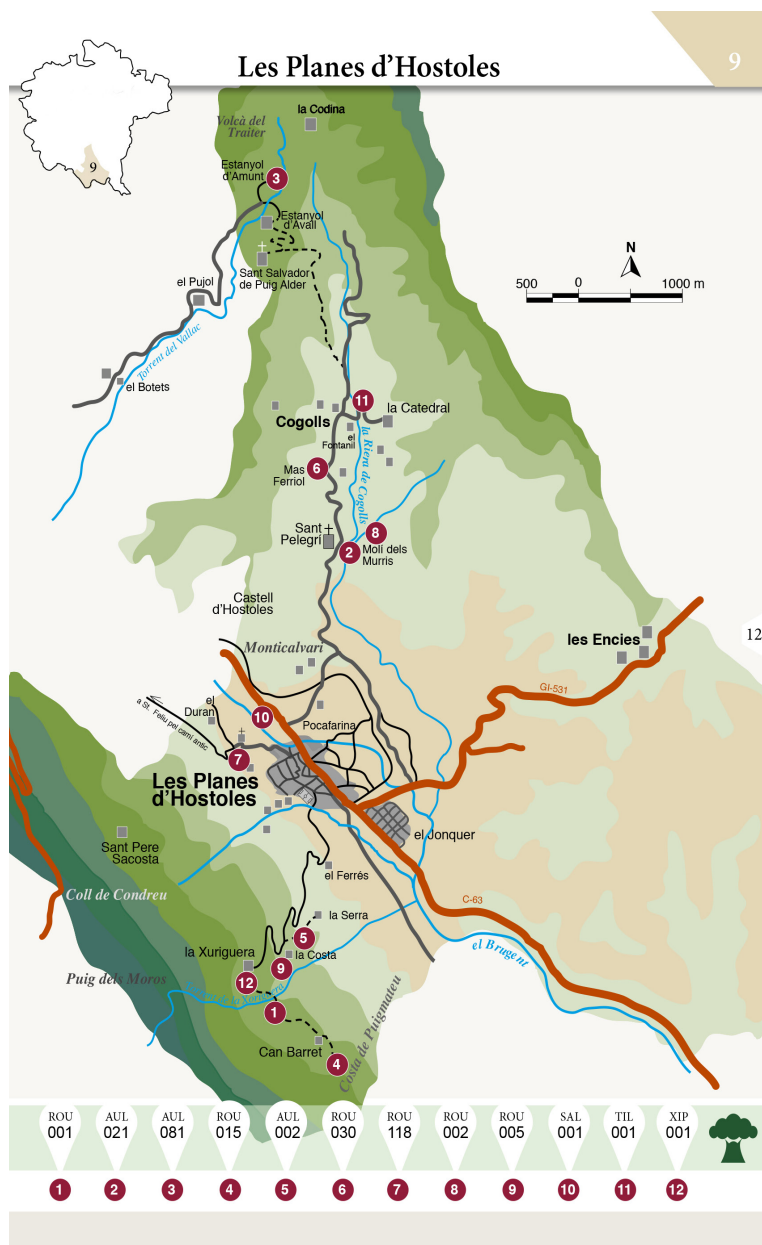
8 del patrimoni cultural català, tant públic com privat, i per la protecció, la conservació, l'acreciment, la difusió i el foment d'aquest patrimoni, es redacta aquest Catàleg de béns protegits en compliment al que s'estableix en l'article 3 de la LPCC.

D'acord amb les *Directrius de Contingut per als Catàlegs de Béns Protegits i Plans Especials de Protecció* de la Generalitat de Catalunya, aquest Catàleg es basa en els criteris de sistematització tal com s'estableixen en els seus capítols i annexos.

Aquestes directrius constitueixen el marc operatiu per al desenvolupament del Catàleg urbanístic, amb l'objectiu de la detecció dels valors del municipi, la determinació del grau de protecció dels béns i les mesures per intervenir-hi.

S'ha procurat refundre en un sol document les determinacions dels següents instruments:

- Registre de Béns Culturals declarats d'Interès Nacional (BNIC) del Departament de Cultura de Catalunya.
- Béns Cultural d'Interès Local (BCIL) inclosos en el Catàleg del Patrimoni Cultural Català del Departament de Cultura de Catalunya.
- Inventari del Patrimoni Arqueològic i Paleontològic de Catalunya.
- Inventari del Patrimoni Arquitectònic de Catalunya.
- Inventari del Patrimoni Etnològic de Catalunya.
- Béns inclosos en l'inventari de l'eGIPCI (e-Gestió Integral del Patrimoni Cultural Immoble) del Departament de Cultura de la Generalitat
- Llistat d'elements catalogats de les Normes Subsidiàries d'Ordenació de Les Planes d'Hostoles (Núm. Expedient 2005/017981) i Text Refós de les Normes Subsidiàries d'Ordenació de Les Planes d'Hostoles (Núm. Expedient 2005/017981).



- Inventari de Arbres i arbredes monumentals declarats al DOGC.
- Els Inventaris de zones humides i espais d'interès geològic del Departament de Medi Ambient de la Generalitat de Catalunya.

Mapa d'arbres singulars amb història de Les Planes d'Hostoles
 Font: Inventari d'arbres singulars de la comarca de la Garrotxa

A més d'elements inclosos en els següent document, catàlegs o inventaris d'iniciativa municipal o comarcal:

- Llistat del patrimoni natural i arquitectònic del Consell de La Garrotxa.
- Inventari d'arbres singulars de la comarca de la Garrotxa.

- Guia d'arbres singulars de la comarca de la Garrotxa.

S'han actualitzat els elements catalogats, atenent a les següents circumstàncies:

- Per noves declaracions o incoacions com Bé Cultural d'Interès Nacional o d'Interès Local.
- Per la inclusió o inici d'incoació d'expedient per a la seva inclusió en els diferents inventaris de patrimoni cultural del Departament de Cultura de la Generalitat de Catalunya.
- Per la modificació de les seves condicions o descatalogació derivada de sentència judicial.
- Per resolucions o informes de l'administració regional competent o de l'Ajuntament de Les Planes d'Hostoles.
- Per modificacions derivades de l'aplicació directa de la legislació vigent.
- La redacció del present catàleg s'ha recolzat en la informació cartogràfica, tant actual com històrica de l'Institut Cartogràfic de Catalunya, com el Mapa topogràfic de Catalunya 1.25 000, les orto-fotografies de 1946 (MINISDEF/EA/CECAF 100 cm/px), de 1956 (Vol americà 50 cm/px), 1986

(1:5.000 denominacions de llocs incloses) i vigent, a més del cercador de topònims del visor cartogràfic Vissir3 i les bases cartogràfiques topogràfiques 1.1000 i 1:5.000; del visor cartogràfic de la Seu Electrònica del Cadastre; i del centre de descàrregues del Centre Nacional d'Informació Geogràfica.

Aquest Catàleg ha permès revisar i actualitzar la relació de béns d'interès del municipi de les Planes d'Hostoles, verificant i refonent les dades dels diversos catàlegs vigents i de les diferents fonts d'informació disponibles. D'altra banda ha possibilitat revisar el nivell de protecció dels béns amb protecció urbanística. El Catàleg forma part de la documentació que compon el POUM i la determinació dels béns protegits que inclou es fonamenta en el marc legal urbanístic i sectorial vigent, que es recull a continuació.

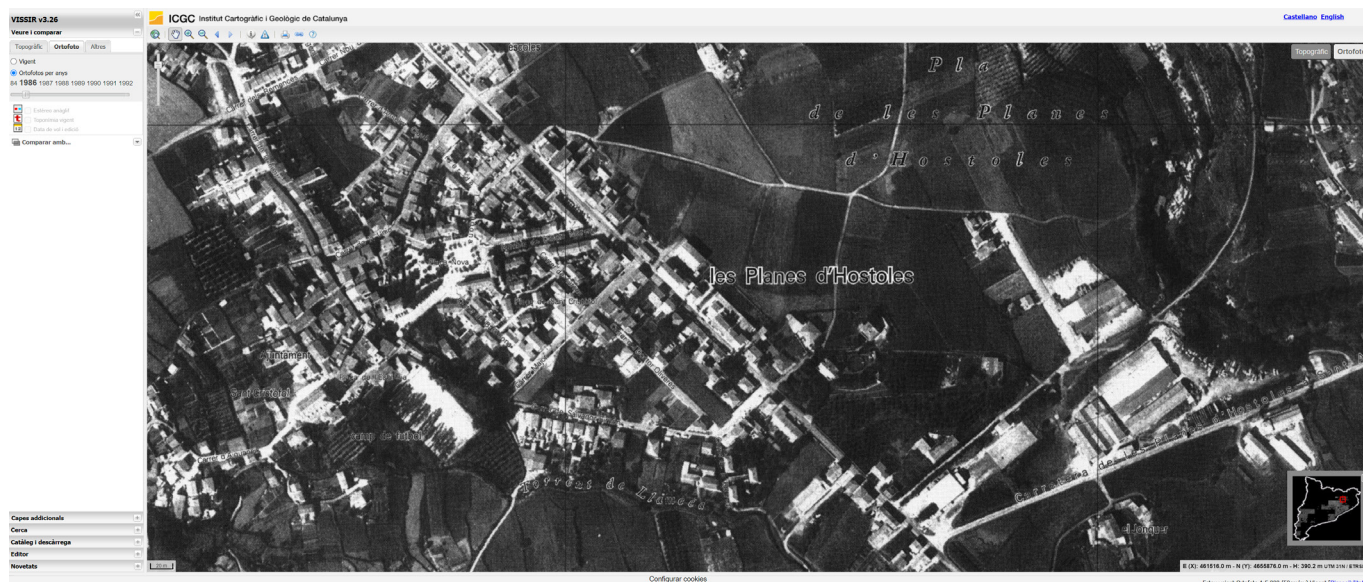
1.2 MARC LEGAL I NORMATIU DE REFERÈNCIA

1.2.1 Legislació estatal

- Reial decret legislatiu 7/2015, de 30 d'octubre, pel qual s'aprova el text refós de la Llei de Sòl i Rehabilitació Urbana.
- Llei 21/2013, de 9 de desembre, e

Visor cartogràfic de l'ICGC, Vissir3. Ortofoto de Les Planes d'Hostoles, any 1986

Font: Institut Cartogràfic i Geològic de Catalunya





Masia El Pla de Les Planes d'Hostoles
Juliol de l'any 2019.
Col·lectiu CCRS

Avaluació Ambiental (BOE núm. 296, d'11 de desembre de 2013).

- Llei 42/2007, de 13 de desembre, del Patrimoni Natural i de la Biodiversitat (BOE núm. 299, de 14 de desembre de 2007).
- Llei 45/2007, de 13 de desembre, per al desenvolupament sostenible del medi rural (BOE núm. 299, de 14 de desembre de 2007).
- Llei orgànica 6/2006, de 19 de juliol, de reforma de l'Estatut d'Autonomia de Catalunya (BOE-A-2006-13087).
- Reial decret 64/1994, de 21 de gener, pel qual es modifica el Reial decret 111/1986, de 10 de gener, de desenvolupament parcial de la Llei 16/1985, de 25 de juny, del patrimoni històric espanyol (BOE núm. 52, de 2 de març).
- Reial decret 1680/1991, de 15 de novembre, pel qual es desenvolupa la disposició addicional novena de la Llei 16/1985, de 25 de juny, del patrimoni històric espanyol, sobre la garantia de l'Estat per a obres d'interès cultural (BOE núm. 285, de 28 de novembre).
- Reial decret 582/1989, de 19 de maig, pel qual s'aprova el Reglament de Biblioteques Públiques de l'Estat i del Sistema Espanyol de Biblioteques

(BOE núm. 129, de 31 de maig).

- Reial decret 111/1986, de 10 de gener, de desenvolupament parcial de la Llei 16/1985, de 25 de juny, del patrimoni històric espanyol (BOE núm. 24, de 28 de gener; amb correccions en BOE núm. 26, de 30 de gener, i BOE núm. 53, de 3 de març).
- Llei orgànica 16/1985, de 25 de juny, del patrimoni històric espanyol (BOE núm. 155, de 29 de juny).
- Llei orgànica 7/1985, de 2 d'abril, reguladora de les bases del règim local (BOE núm. 80, de 3 d'abril). Llei amb nombroses modificacions parcials.

1.2.2 Legislació autonòmica

- Llei 9/1993, de 30 de setembre, del patrimoni cultural català. (DOGC núm. 1807, 11.10.1993).
- Decret legislatiu 1/2010, del 3 d'agost, pel qual s'aprova la Llei 3/2012, del 22 de febrer, de modificació del Text Refós de la Llei d'urbanisme (DOGC núm. 6077, de 29.2.2012).
- Decret 305/2006, de 18 de juliol, pel qual s'aprova el Reglament de la Llei d'urbanisme (DOGC núm. 4682, 24.07.2006).

- Decret 60/2009, de 18 de març, pel qual es modifica el Decret 276/2005, de 27 de desembre, de les comissions territorials del patrimoni cultural (DOGC núm.5095, 20.03.2008).
- Decret 78/2002, de 5 de març, del Reglament de Protecció del Patrimoni Arqueològic i Paleontològic de Catalunya. (DOGC núm. 3594, 13.03.2002).
- Llei 12/1985, d'espais naturals (DOGC núm. 1927 de 29.07.1994).
- Decret 328/1992, de 14 de desembre, pel qual s'aprova el Pla d'espais d'interès natural (DOGC núm.1741, 01.03.1993).
- Acord GOV/112/2006, de 5 de setembre, pel qual es designen zones d'especial protecció per a les aus (ZEPA) i s'aprova la proposta de llocs d'importància comunitària (LIC). núm. 4735, 01.10.2006).
- Decret 120/1989, de 17 d'abril, sobre declaració d'arbredes monumentals, d'interès comarcal i d'interès local. (DOGC núm. 1150, 17.04.1989).
- Decret 47/1988, d'11 de febrer, sobre declaració d'arbres d'interès comarcal i local. (DOGC núm. 961, 11.02.1988).

Parròquia de Sant
Cristòfol de Les
Planes d'Hostoles
Juliol de l'any 2019.
Col·lectiu CCRS



1.3 CONTINGUT D'AQUEST CATÀLEG

Aquest Catàleg està integrat pels següents documents:

- Memòria amb la descripció dels valors dels diferents bens, enumerant-los i identificant si tenen o no algun tipus de protecció actualment, i explicant i justificant els criteris per a la seva incorporació al Catàleg de bens protegits, així com els objectius de la inclusió.
- Normativa.
- Relació de bens, amb la seva nomenclatura, de manera que sigui possible localitzar-los, tant en les fitxes com en els plànols.
- Fitxa individualitzada de cadascun dels bens catalogats. El contingut detallat de la fitxa es tracta de manera particular per a cada bloc tipològic de bens adaptant-se a les seves característiques i naturalesa.
- Documentació gràfica, amb plànols de situació dels elements catalogats.

1.4 METODOLOGIA

Una vegada recollida i sistematitzada tota la informació hem dut a terme un refós en una base de dades completa de tots aquests elements i espais, geolocalitzant un a un de manera precisa, i elaborant a continuació unes fitxes normalitzades de tots ells.

Per a poder descriure detalladament la metodologia emprada en aquest Catàleg, primer es descriu el model de fitxa utilitzat. En aquest mateix capítol s'analitza la informació de cadascun dels documents aprovats i vigents, amb la finalitat de descriure com s'ha adaptat la informació dels mateixos al nou Catàleg, descrivint quines determinacions esdevenen vinculants i quines merament informatives amb l'entrada en vigor del present Catàleg.

El catàleg inclou els elements recollits per iniciativa municipal, conforme a l'article 71 del Text Refós de la Llei d'urbanisme de Catalunya (endavant TRLUC), on s'especifica que s'han d'incloure en un catàleg els béns que calgui protegir per aconseguir l'efectivitat de les mesures urbanístiques de protecció de monuments, edificis, jardins, paisatges o béns culturals, o l'article 58, al punt 2d, on s'amplien les determinacions del POUM dins del sòl urbà, tant dels béns amb valor arquitectònic i arqueològic com des de valor paisatgístic i mediambiental.

Aquest Catàleg, juntament amb les seves normes específiques, d'acord amb les categories establertes per la legislació sectorial aplicable, són part integrant de la documentació del POUM.

Això fa que les determinacions del POUM s'adaptin per a permetre una protecció adequada del bé, mantenint l'estructura existent: viari, parcel·lació, edificabilitat i característiques tipològiques, havent-se de garantir la conservació del bé, encara que la seva singularitat requereixi que se li atorgui a la finca una qualificació específica.

En compliment dels articles 59 del TRLUC i 75 del RLUC, el Catàleg a més d'identificar els béns, estableix per a cadascun d'ells un nivell de protecció i els tipus d'intervencions admesos.

Vuitena: Edificis i àmbits d'interès històric-artístic. Els edificis i àmbits d'interès històric-artístic que es relacionen tot seguit s'estableixen als efectes de configurar el Catàleg del municipi de Les Planes, previ a la redacció del corresponent Pla Especial:

- Ermita de Sant Salvador
- Ermita de Sant Cristòfol de Cogolls
- Ermita de l'Àngel
- Església de Sant Cristòfol de Les Planes
- Església de Sant Pere Sacosta
- Església de Santa Maria de les Encies
- Capella de la Mare de Deu de Núria
- Castell de Puig-Alder
- Castell d'Hostoles
- La Vedruna
- Can Nuic
- El Moli del Castell -El Jonqué
- Font de l'Àngel
- Font del Roure
- Escoles municipals
- Can Garay
- Torre i conjunt industrial Can Dusol
- La codina (residència)
- Colònia la Majem (fàbrica d'embotits)
- Cogolls (àrea dispersa)
- Coma d'Infern: jaciment prehistòric a l'aire lliure

- Cova de l'Avellaner: cova destinada a la inhumació col·lectiva durant el neolític.
- Les Pedreres: abrics utilitzats com a lloc d'habitació durant la prehistòria.
- Les Planelles: assentament prehistòric a l'aire lliure.

Modificació de l'inventari de edificis i àmbits d'interès històric-artístics de Les Planes d'Hostoles en el document del TRNNSS

Font: Text Refós de les Normes Subsidiàries d'Ordenació de Les Planes d'Hostoles

1.5 ADAPTACIÓ A LA CARTOGRAFIA BASE

Existeixen alguns desajustos en la delimitació dels béns a protegir sobre la cartografia amb la qual s'està redactant el nou POUM de Les Planes d'Hostoles (1:1.000 per al sòl urbà i 1:5.000 per al no urbanitzable). A més, en algunes fitxes dels documents precedents, no consta la ubicació exacta dels béns, sent un punt o una ubicació aproximada, on no s'especifica la delimitació exacta del bé.

Segons la legislació vigent, al Catàleg ha de localitzar el bé catalogat sobre la base cartogràfica, amb un símbol i un número identificador. En el Catàleg de Les Planes, a més d'aquesta delimitació es delimita el bé mitjançant un polígon que l'identifica exactament sobre una cartografia recent.

Codi d'identificació del bé

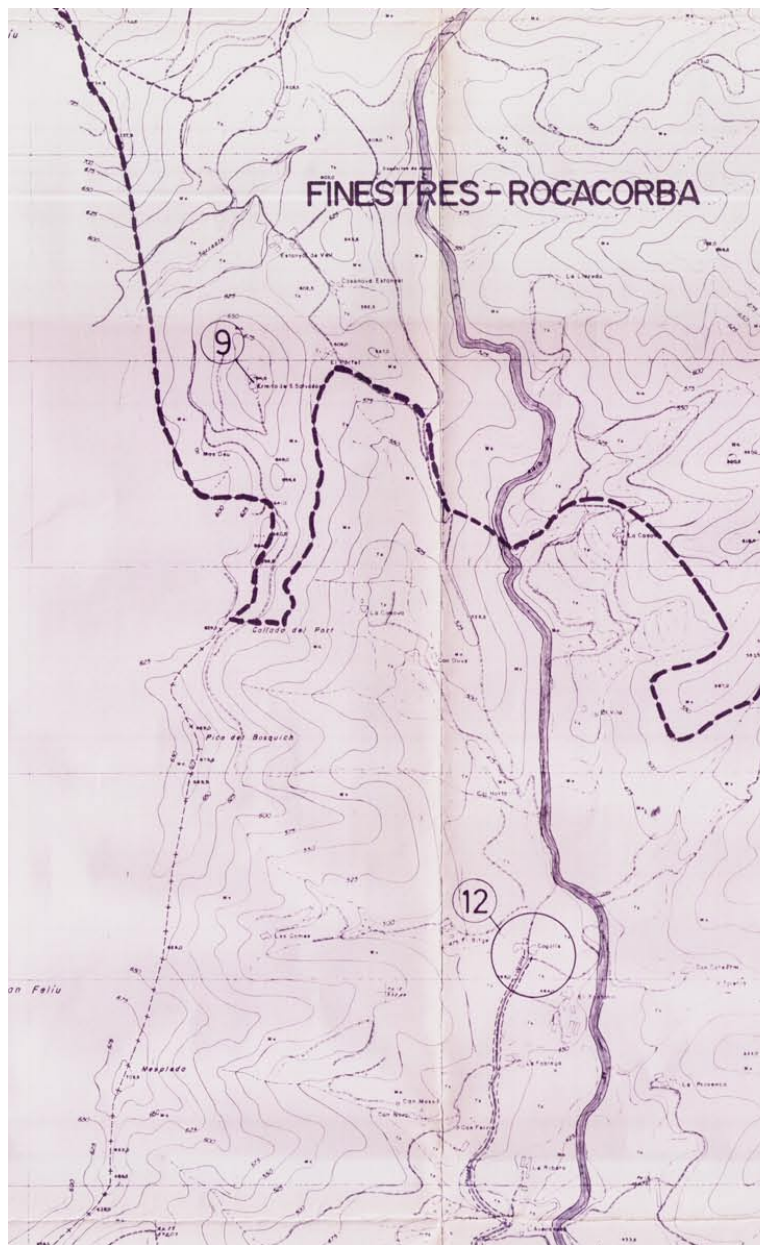
Aquest Catàleg s'ha elaborat amb la informació dels altres previs disponibles, completant la seva informació amb treball de camp. En molts casos s'observa com un mateix bé pot arribar a tenir diversos codis segons el catàleg en el qual es trobin.

És per això que per a la codificació dels béns s'han tingut en compte els codis existents en els diferents inventaris i documents de Les Planes d'Hostoles:

- BCIN i BCIL
- Inventari de Patrimoni Arquitectònic de Catalunya
- Inventari de Patrimoni Arqueològic i Paleontològic de Catalunya
- Gestió Integral del Patrimoni Cultural Immoble
- Inventari d'arbres i arbredes monumentals
- Inventari d'arbres singulars de la comarca de la Garrotxa
- Text Refós de les Normes Subsidiàries

Localització dels béns catalogats sobre el pla d'Estructura General del Territori

Font: NNSS de Les Planes d'Hostoles



d'Ordenació de Les Planes d'Hostoles i Normes Subsidiàries d'Ordenació de Les Planes d'Hostoles. 13

La redacció del nou Catàleg de Les Planes constitueix una oportunitat per recollir en un sol document tots els documents previs i inventaris del municipi.

Analitzada la codificació dels diferents documents, veiem com cadascun compta amb un codi d'identificació diferent. El nou Catàleg parteix de la metodologia que es proposa en les "Directrius de contingut per als catàleg de béns i plans especials de protecció" dels departaments de Territori i Sostenibilitat i de Cultura de la Generalitat de Catalunya, tal com es mostra en l'esquema inferior.

1.5.1 Tipologies

El Catàleg de béns protegits inclou els béns immobles existents en l'àmbit del POUM, que formen part del patrimoni cultural i/o natural i paisatgístic català. Els béns mobles, no són objecte d'aquest Catàleg, d'acord amb el contingut de l'article 75.1 RLUC.

Segons la seva naturalesa i el tipus de valors associats, els béns es poden classificar en les tipologies següents:

1. Arquitectònic (AQ)

Configuren el patrimoni arquitectònic català els elements o conjunts amb valor cultural, històric o d'identitat dels municipis, com:

- Monuments arquitectònics històric-artístics declarats i fortificacions.
- Conjunts: cementiris, cases, etc.
- Edificis i construccions: esglésies, monestirs, edificis històrics, etc.
- Elements: creus de terme, escuts, pedres heràldiques, etc.
- Fragments d'una portalada, tanca, tribuna, relleu, pintura mural a una façana, etc.

14 - Obra civil: camins, ponts, vies de comunicació, obres d'abastament d'aigua, electricitat, etc.

- Estructures urbanes

- Arquitectura popular: és la manifestació material en què es barregen factors econòmics, socials, culturals, etc. En conseqüència és un dels elements que més contribueix a potenciar les senyes d'identitat d'un territori.

- La classificació també es pot fer d'acord amb altres criteris en funció dels béns i de les especials característiques de cada municipi concret; per exemple:

- Per èpoques i autors
- Per tipologies arquitectòniques, etc.

2. Conjunts arquitectònics (CA)

D'acord amb l'art. 7 de la LPCC, es considera com a conjunt arquitectònic, aquelles agrupacions de béns immobles, continus o dispersos, que constitueixen una unitat coherent i delimitable amb entitat pròpia, encara que cadascun individualment no tingui valors rellevants.

Entenent els espais públics que configuren la morfologia dels barris antics del poble i els caserius, els seus conjunts històrics, barris, carrers i passejos que conformen la seva imatge representativa.

3. Arqueològic i paleontològic (AP)

El patrimoni paleontològic està format per aquelles zones on poden haver-hi elements fòssils no relacionats amb l'ésser humà ni amb els seus orígens o antecedents, que permeten l'estudi del desenvolupament de la vida vegetal i animal.

El patrimoni arqueològic, el configuren el conjunt de jaciments o àrees (en subsòl, sòl i vol) que poden servir per al coneixement de la història o la cultura de l'indret, sempre que per obtenir aquest coneixement calgui estudiar-los amb metodologia arqueològica.

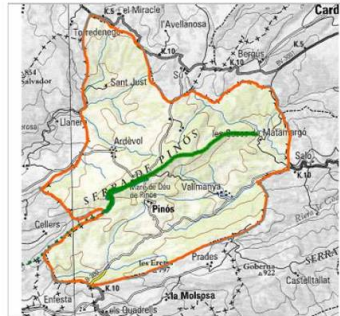
MIRADOR DEL CIM VERD

06

Altres denominacions: Camí de la Serra de Pinós

LOCALITZACIÓ

Indret	Pinós	Codi INE	25167
Adreça/es	Camí de la Serra de Pinós, s/n		
Coordenades UTM	x = 376720,60 y = 4631098,01	Identificació al plànol Grafisme categoria	O.2.K.L.H *****
DADES CADASTRALS	Número	Superfície	Sostre
			N. plantes
			Titularitat



Plànol de localització



Fotografia context

DADES URBANÍSTIQUES

Pla vigent	Pla d'Ordenació Urbanística municipal
Classificació	SNU (no urbanitzable)
Qualificació	24, PAISATGÍSTIC I ECOLÒGIC DE VALOR; 24b. De preservació
Exp. RPUC	núm exp. RPUC
Relació ntiva.	art. 143 Normativa POUM

CATALOGACIÓ

Tipus de bé	Patrimoni ambiental-paisatgístic
Classificació	Recorreguts
Categoria	BPU
Nº reg/cat.	
Nivell prot.	Integral
Altres prot.	altres béns o proteccions associats.

DESCRIPCIÓ DEL BÉ

Context	Anàlisi de l'entorn immediat i de l'entorn proper, pavimentació, pendents, accessibilitat.
Elements	Descripció del bé.
Ús actual	Ús actual
Ús original / altres	Ús en el seu origen i d'altres que s'hagin donat en la vida del bé
Estat conservació	Molt bo / bo / dolent; Estat del recorregut: fem, senyalització, elements naturals, etc.
Entorn protecció	Especificar quins elements conformen l'entorn de protecció, així com les seves característiques i estat de conservació.
Situació de risc	Tipus de risc: geològic, pendent, d'incendi, tecnològic, etc.; Comentaris i observacions pel
Situació de risc	Altres informació que es consideri d'interès, que podria ser vinculant, no contemplada als ap

ÀMBITS DE PROTECCIÓ I OBJECTE

Raons catalogació	Explicar els valors objectius que han incidit en la catalogació del recorregut: rellevància del paisatge, particularitats ecològiques i biològiques, interès didàctic o científic, etc.
Elements	Descripció i característiques dels elements que són objecte de protecció; conservació dels

Així constitueixen patrimoni arqueològic i paleontològic:

- Els jaciments: elements que es conserven in situ i presenten interès arqueològic: estructures constructives positives o negatives evidents, concentració de béns, etc.
- Els espais de protecció arqueològica: àrees en les quals o bé per evidències materials, o per antecedents històrics o per altres indicis documentats, es pensa que poden existir restes arqueològiques o paleontològiques. Tenen una protecció transitòria.
- Les àrees d'expectativa arqueològica:

Cares A i B de l'exemple de fixa per a un bé Ambiental i Paisatgístic

Font: Directius de Contingut per als Catàleg de Béns i Plans Especials de Protecció. Generalitat de Catalunya

MIRADOR DEL CIM VERD

06

Entorn protecció valors ambientals, visuals, etc. Cal precisar el nivell de protecció dels diferents elements.
 Descripció de les característiques de l'entorn necessari delimitat per a la conservació dels valors ambientals, visuals i paisatgístics del bé.

REGULACIÓ DE LES INTERVENCIIONS

Reg. intervencions Aspectes a regular del bé, actuacions necessàries, proposades, permeses i prohibides, si escau.

Usos permesos Usos permesos

Usos prohibits Si escau, detallar els usos no permesos

Entorn de protecció Cal explicar els aspectes a regular a l'entorn de protecció del bé.

Gestió Camp destinat a informar sobre la gestió de les intervencions proposades així com els efectes urbanístics que es derivaran d'aquestes (per exemple un nou PEU, reparcel·lació, etc).

Altres intervencions Altre informació pel que fa a les intervencions no contemplada als apartats anteriors.

INFORMACIÓ COMPLEMENTÀRIA

Informació històrica Recull d'informació històrica que ajudi a entendre els fets i les èpoques que han afectat i configurat el bé.

Bibliografia Relació de la informació oral i dels documents (gràfics i escrits) dels quals se n'han extret les dades o que s'han consultat per redactar la fitxa.

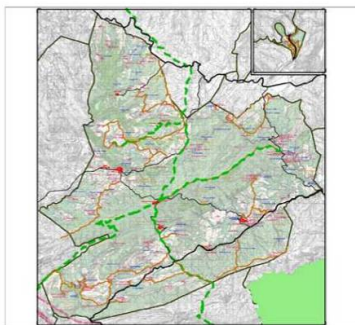
Actuacions finca Descripcions de les actuacions a destacar que s'han portat a terme, projectes que s'han aprovat, etc.

Observacions Altres

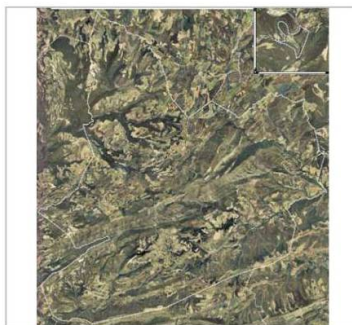
Pla anterior Planejament urbanístic anterior indicant la classe de sòl (sòl urbà consolidat, SUC; urbà no consolidat, SNC; urbanitzable delimitat, SUD; urbanitzable no delimitat, SND; i no urbanitzable, SNU); així com la qualificació.

Protecció anterior

Unitat paisatge Catàleg de Paisatge de les Comarques Centrals - Unitat Rubió-Castellallat-Pinós



Planejament vigent



Ortofoto

zones on s'han produït troballes aïllades i superficials, que no proporcionen la suficient informació per situar el jaciment possible. En aquestes zones, prèviament a la concessió de llicència d'obres, s'haurien de realitzar sondeigs i prospeccions arqueològiques d'acord amb el Servei d'Arqueologia de la Direcció General del Patrimoni Cultural, per tal de confirmar l'existència del jaciment. Poden tenir aprofitament privat sempre i quan no hi hagi restes arqueològiques.

- Les zones paleontològiques: llocs on hi ha vestigis fossilitzats (fòssils (esquelets, closques, impressions de plantes,

etc.), petjades, fems fossilitzats, etc.), que constitueixen una unitat coherent i amb entitat pròpia, encara que cadascun individualment no tingui valors rellevants.

15

4. Sociocultural i etnològic (ET)

Es considera patrimoni sociocultural i etnològic els elements o indrets d'interès sociocultural de la memòria històrica, com:

- Zones d'interès etnològic: formes residencials (tipologies famílies, relacions econòmiques i arquitectura), testimonis i vestigis d'activitats industrials, militars, religioses, agropecuàries forestals, pesqueres, extractives; intervencions en el paisatge natural, etc.
- Llocs de transformació urbana; camins, fonts, pous, basses i/o pantans.

4. Bens Naturals (NA)

El patrimoni natural conté indrets i/o elements puntuals amb valor del municipi, els espais geològics i els referents a la biodiversitat del territori.

Aquests béns es poden classificar de la manera següent:

- Espais d'interès geològic: coves, abrics, singularitats naturals (geòtops), etc.
- Zones de recarrega d'aqüífers.
- Entorns fluvials i marítics (riberals, dunes marítimes, penya-segats costaners, etc.)
- Boscos singulars
- Arbres monumentals
- Altres elements naturals i/o ecològics.

5. Béns Ambientals i Paisatgístics (PA)

El patrimoni paisatgístic és configurat per les àrees, el valor de les quals és el resultat de la humanització de l'entorn, fruit de la interacció dinàmica entre els factors naturals (relleu, hidrografia, flora,

16 etc.) i els humans (activitat econòmica, assentaments, etc.).

Aquests béns es poden classificar de la manera següent:

- Àrees i entorns d'interès paisatgístic
- Recorreguts: camí ral, itineraris paisatgístics; etc.
- Fonts i dolls
- Miradors
- Elements com cingleres, turons, feixes, marges, tanques, cabanes, etc..

Sovint en un mateix indret hi trobem valors reconeguts de diversos tipus: cultural, natural, etc.

1.6 MODEL DE FITXA

El Catàleg aposta per una base de dades actualitzada i geo-referenciada facilitant així la tasca de localització i manteniment de la informació de cadascun dels béns.

La tasca de trasllat de la informació de cadascuna de les fitxes de tots el catàlegs previs, a una base de dades en format obert, tipus Shapefile, facilita enormement el maneig del Catàleg.

La flexibilitat de partir d'una base de dades en format SIG, suposa poder obtenir informació detallada, creuar dades o actualitzar qualsevol apartat, i fins i tot automatitzar alguns, encara que exigeix d'un gran rigor en la seva construcció, que ha de ser ordenada i metodològica.

La informació de la base de dades generada és, en gran part, la mateixa que en les fitxes del catàleg de cadascun dels béns, afegint alguna informació addicional que ajudi en el moment de fer geo-processos i actualització de part de la informació d'aquestes.

El model de fitxa varia lleugerament segons la tipologia de l'element catalogat, però a grans trets, s'estructura en apartats diferenciats, amb una

estructura relativament senzilla i que s'entengui a simple vista.

1.6.1 Identificació

En aquest apartat apareix aquella informació necessària per a una identificació correcta del bé.

Es situa a la part superior de la fulla, on es mostra el **logotip** de l'Ajuntament de Les Planes d'Hostoles, el **títol de l'instrument urbanístic** al qual pertanyen les fitxes (Catàleg de Béns Protegits), la **tipologia** del bé (arquitectònic, conjunt arquitectònic, arqueològic-paleontològic, sociocultural-etnològic, natural o ambiental-paisatgístic), el codi de l'element protegit segons el Catàleg, la seva **denominació** i **subdenominacions** i el **marc legal** que li correspon.

La denominació ser, sempre, si s'escau primer la que consti en el registre de BCIN o en el BCIL. Quan el bé no es trobi en cap dels dos, o no pertanyi a l'arqueològic (EPA), serà la que es determini en el present Catàleg com BPU.

1.6.2 Localització

Primer s'encaixa el bé dins del municipi, concretant en la **ubicació** com és l'entitat territorial la que pertany (Les Planes, Les Encies, Cogolls, Sant Pere Sacosta, Pocafarina) la **situació** mitjançant uns petits senyals d'on es localitza el bé, i com és el **tipus d'entorn** en el qual es troba: rural o urbà.

S'afegeix a continuació la **classificació** i **qualificació** del sòl en el qual es troba el bé, segons les determinacions del nou POUM a data de l'última revisió de la fitxa de cada bé.

La fitxa inclou a més les **coordenades** en el sistema de referència UTM ETRS89 31N del centroide de l'element catalogat (punt que defineix el centre geomètric).

S'inclou la **referència cadastral** de la parcel·la en la qual es troba l'element catalogat i la **direcció cadastral**.

Exemple de fitxa del Catàleg de béns protegits de les Planes d'Hostoles per a la tipologia dels béns arqueològics-paleontològics. Aquest exemple té caràcter informatiu. Elaboració pròpia

Puig de les Forques

Castells d'Hostoles

LOCALITZACIÓ

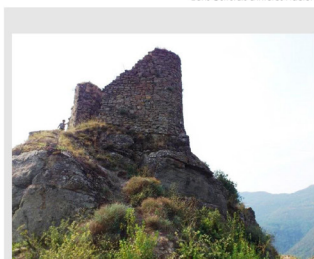
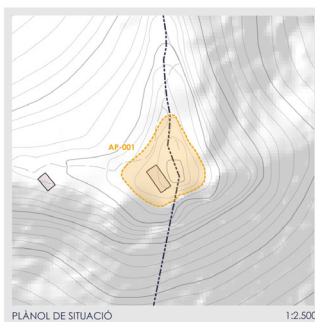
Ubicació	Sant Feliu de Pallerols (Garrotxa) / Planes d'Hostoles.	
Situació	Aproximadament a 1,5 km de les Planes d'Hostoles en direcció a Sant Feliu de Pallerols per la C-63, entre els PK 57 i 56 es troba un camí de terra a mà dreta que duu directament a l'escola d'equitació comarcal on cal deixar el vehicle.	
Tipus d'entorn	Rural	
Classificació	Sòl no urbanitzable	
Coordenades UTM ETRS89 31N	x = 461.189,50	y = 4.657.676,98
Referència Cadastral	17142A00200030000FA / 17171A00600070000WG	

PROTECCIÓ

Règim jurídic i protecció: Declarat BCIN - Núm. de Registre/Catàleg: 1245-MH Monument Històric. D. 22.4.1949, BOE 5.5.1949, R-I-51-6028 Dirs del PEIN. D. 328/92 (14.12.1992)

Nivell de protecció: 1 - Integral

Tipus d'intervenció:


 Font: L'EGIPCI (e-Gestió Integral del Patrimoni Cultural Immoble)
Autor: Bibiana Agustí


PLÀNOL DE SITUACIÓ 1:2.500



ORTOFOTO 1:2.500 de l'ICGC 1:2.500

DESCRIPCIÓ DEL BÉ

Estat de Conservació:

Categories: Assentament militar

Les runes dels murs del castell d'Hostoles són en un turó, des del qual es pot admirar bona part de la vall alta del riu Brugent. Hi ha notícies del castell des de l'alta edat mitjana en fonts escrites. La major part de les construccions del castell que s'han conservat són dels darrers segles medievals. Estava protegit a la banda de ponent per diversos murs de carreus força grossos i, en altres sectors, la mateixa roca natural feia de protecció. A mig del castell hi havia una cambra en part excavada en la roca. Més cap a ponent d'aquest edifici principal hi ha restes de diverses parets tardanes que devien tancar un possible recinte superior. Un centenar de metres més avall hi ha la cisterna encara avui ben conservada i en part excavada en la roca. Fou construïda entorn al segle XII. Sembla ser que el mateix Verntallat, l'any 1462 es féu la seu central dels exèrcits remences de muntanya, i a partir de l'any 1486 fou abandonat progressivament.

DOCUMENTACIÓ I REFERÈNCIES BIBLIOGRÀFIQUES

CAMPO JORDÀ, F. (1989) Castells Medievals. 37 Castells de la Garrotxa. Figueres: Carles Vallès Editor. (Guies del Patrimoni Comarcal; núm. 5).

SOLÀ COLOMER, X. (2002) "Sant Feliu de Pallerols". A: Quaderns de la revista de Girona. Girona: Diputació de Girona i Caixa de Girona editors. Núm. 98. (Sèrie: Monografies Locals; núm. 58).

Punt D'Idari. Article periodístic.

1.6.3 Protecció

Es descriu l'estat del bé i algunes observacions específiques, si així es creu oportú, de cadascun.

A més es descriuen totes les condicions de caràcter normatiu que estableix el present Catàleg. Es defineixen els mèrits per a la catalogació del bé, el nivell de protecció i el tipus d'intervenció possible.

La descripció de cadascun dels atributs és:

- **De caràcter informatiu.** Inclou els següents camps:
 - Estat de conservació: Que pot ser:

Molt Bo. Quan en línies generals el bé presenta un estat de conservació excepcional, amb alguna rehabilitació recent, sent només necessari treballs de manteniment de la situació actual.

Bo. Quan en línies generals el bé presenta un bon estat de conservació que fa falta mantenir encara que sigui susceptible de millores substancials.

Regular. Quan el bé presenta un estat de conservació precari íntegrament o en alguna de les seves parts, o quan presenti patologies definides de degradació, sense que hi hagi un perill imminent de degradació absoluta, però que es fa necessària la intervenció per a evitar-la.

Dolent. Quan els béns tenen un estat de conservació precari íntegrament o en alguna de les seves parts més importants i significa la degradació física del bé o la destrucció o ruïna.

- Observacions sobre l'estat del bé. Quan calgui puntualitzar sobre algun aspecte molt concret de l'estat del bé.

- **De caràcter normatiu.** Inclou els següents camps:

- Règim jurídic i protecció. Seria la corresponent als següents règims.

Bé Cultural d'Interès Nacional (BCIN)

Són els béns rellevants del patrimoni cultural català, declarats així expressament d'acord amb el procediment establert a la legislació sobre patrimoni cultural, inclosos al Registre de Béns Culturals d'Interès Nacional.

La Comissió Territorial de Patrimoni Cultural regula les intervencions admeses sobre el bé, seguint els criteris establerts a l'art. 35 de la



Paròquia de Sant
Cristòfol de Cogolls
Juliol de l'any 2019.
Col·lectiu CCRS

Llei 9/1993, de 30 de setembre del Patrimoni Cultural Català.

Bé Cultural d'Interès Local (BCIL)

Són els béns que tot i la seva significació i importància, no compleixen les condicions pròpies dels béns culturals d'Interès nacional, però que cal preservar com a identificadors del municipi, pel que es proposa la inclusió dins del Catàleg del Patrimoni Cultural Català.

La descatalogació dels elements BCIL, tal i com estableix la Llei 9/93 de 30 de setembre del Patrimoni Cultural Català, requerirà la mateixa tramitació que la seva catalogació amb un informe favorable de la Comissió Territorial del Patrimoni Cultural.

Bé de Protecció Urbanística (BPU)

Són altres béns catalogats per aquest Pla que no estan inclosos a cap de les categories anteriors, i que es considera que reuneixen valors que responen a un nivell suficient d'interès cultural i d'identitat pel municipi.

En el cas del BCIL i BPU és el propi Pla el que estableix el nivell de

protecció i regula les intervencions admeses sobre el bé i especificitats dels procediments d'intervenció municipal en les obres i activitats dels particulars.

Àrees d'expectativa arqueològica (AEA)

Són llocs on, per evidències materials, per antecedents històrics o per altres indicis es presumeix l'existència de restes arqueològiques o paleontològiques i espais amb concentració de restes d'activitat antròpica, d'edificació o no.

Per a qualsevol intervenció, cal un informe previ del Servei d'Arqueologia de la Direcció General del Patrimoni Cultural.

Zona arqueològica (ZA)

Segons l'article 7.f de la Llei 9/1993, es considera zona arqueològica aquelles restes en el subsòl que són susceptibles d'ésser estudiades arqueològicament.

Qualsevol obra en aquests àmbits haurà de contemplar una intervenció arqueològica prèvia executada per un tècnic qualificat i autoritzada per la Direcció

General del Patrimoni Cultural, d'acord amb la legislació vigent.

1.6.4 Descripció

En aquest apartat s'inclou una datació estimada o cronologia, una descripció dels seus elements més rellevants, el seu ús actual i algunes observacions puntuals que es vulguin destacar.

L'estil s'entén com a resultat de la concepció estètica del moment històric i de la societat a la qual pertany. Alguns exemples són: arquitectura modernista, arqueologia industrial, arquitectura popular, masies agrícoles, entre altres.

També s'afegeix el tipus de bé, que correspon sobretot a una descripció senzilla del bé, com per exemple font, església, casa, masia, quadra, edifici o edifici públic, capella, església parroquial, jardí, gorg, molí, plaça, pou, pont, safareig, rajoleria, entre molts altres.

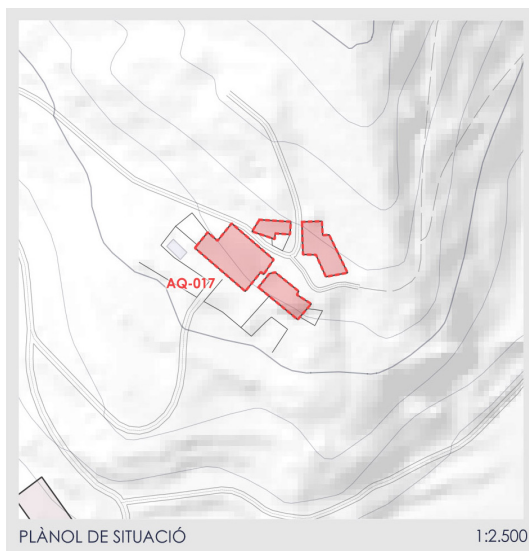
En ús actual s'indicarà l'ús actual o usos de l'element protegit.

1.6.5 Documentació i referències bibliogràfiques

En aquest apartat de la fitxa s'aporten les referències de les diferents publicacions que citen o fan referència al bé o a la tipologia d'aquest.

Exemple de documentació gràfica de les fitxes del Catàleg de béns protegits. Aquest exemple té caràcter informatiu.

Elaboració pròpia



En realitzar una fitxa comuna per a tots els elements del present Catàleg, i facilitar la gestió de la mateixa en l'elaboració d'una única fulla per a cadascun dels béns, s'ha cregut convenient citar com a màxim les **cinc referències** més rellevants.

19

Si anés necessària una major informació complementària del bé, no recollida en la fitxa, es pot trobar en els diferents catàlegs i inventaris (inclosos en aquest apartat amb el corresponent codi de catalogació), on es podrà complementar la informació bibliogràfica del bé.

1.6.6 Documentació gràfica

En aquest apartat s'afegeix un **pla de situació del bé**, on s'emmarca el bé en el municipi; una **orto-fotografia** (*L'Ortofoto en color de Catalunya 25 cm, any 2019 de l'ICGC*) i un segon pla amb la **cartografia oficial** del nou Pla d'Ordenació Urbanística Municipal de Les Planes d'Hostoles, adaptada de les bases topogràfica 1:1.000 i 1:5.000.

Les dues imatges cartogràfiques mantenint sempre la mateixa escala (variant entre 1:7.500, 1:5.000 i 1:2.500, depenent del element catalogat l'escala varia amb la finalitat d'incloure tot el bé i el seu entorn de protecció).

S'inclou una fotografia representativa del bé, juntament amb l'autoria d'aquesta.



20 1.7 ESTRUCTURA DE LA TAULA D'ATRIBUTS DE LA INFORMACIÓ GRÀFICA

Aquest model té bastants avantatges a causa de la flexibilitat que suposa partir d'una base de dades en format SIG, per a obtenir informació detallada, crear dades, o actualitzar qualsevol dels atributs.

A causa de la gran quantitat d'informació de les bases de dades generades pels catàlegs d'elements, i amb la finalitat de facilitar una possible futura modificació, si s'escau, i de la seva possible exportació als diferents geo-portals d'informació

espacial de Catalunya, a continuació es descriu detalladament l'estructura de la base d'atributs que contenen els Shapefiles lliurats d'elements catalogats (polígon i línia).

Per a tots dos Shapefiles l'estructura interna de la taula d'atributs és exactament la mateixa i es divideix en nou grans apartats, organitzats segons els apartats descrits en l'apartat "1.7 Model de fitxa" de la present Memòria, ja que les fitxes seran elaborades a partir de la taula d'atributs del Shapefile, mitjançant programa lliure d'escriptori.

Nom del camp	Tipus de dades	Mida del Camp	Descripció	Categories	
NOM	Texto	125			
NOM_Altres	Texto	150			
TIPUS_idGe	Texto	3	Codi de Tipologia General de Patrimoni	CUL NAT	
TIPUS_dsGe	Texto	100	Tipologia General de Patrimoni	Cultural Mediambiental	
TIPUS_id	Texto	2	Codi de Tipologia	AQ AP ET NA PA	
IDENTIFICACIÓ DEL BÉ				Monuments arquitectònics històricoartístics declarats i fortificacions Conjunts: conjunts històrics, barris, carrers, cementiris, cases, etc. Edificis i construccions: esglésies, monestirs, edificis històrics, etc. Elements: creus de terme, escuts, pedres heràldiques, etc. Fragments: una portada, una tanca, una tribuna, un relleu, una pintura mural o una façana, etc. Obra civil: camins, pants, vies de comunicació, obres d'abastament d'aigua, electricitat, etc. Estructures urbanes Arquitectura popular: és la manifestació material en què es barregen factors econòmics, socials, culturals, etc. En conseqüència és un dels elements que més contribueix a potenciar les senyes d'identitat d'un territori. Per èpoques. Per autors o Per tipologies arquitectòniques, etc.	
	TIPUS_ds	Texto	254	Tipologia	Arqueològic - paleontològic Sociocultural - etnològic Natural Ambiental - paisatgístic
	TIPUS_expl	Texto	254	Breve explicació del Tipus	Exemple: Abrics i similars / boscos singulars / fonts
LOCALITZACIÓ	REFCAT	Texto	254	Referència cadastral de la parcel·la on se situa l'element protegit	Ejemplo: 33066A190000530000EX
	LOC_dir	Texto	254	Direcció	Rural Urbà
	LOC_Entor	Texto	254	Tipus d'entorn	
	LOC_des	Texto	254	Municipis en els quals es troba	Exemple: Sant Feliu de Pallerols (Garrotxa) / Planes d'Hostoles, les (Garrotxa)
	LOC_expl	Texto	254	Explicació de com arribar	Exemple: S'accedeix al jaciment per la C-63 (Olot - Santa Coloma de Farners)...
	UTM_x	Decimal	10/6	Coordenada x UTM ETRS89 30N del centre de	
	UTM_y	Decimal	10/6	Coordenada y UTM ETRS89 30N del centre de	
POUM_clas	Texto	25	Classificació del sòl on se situa l'element protegit	Sòl urbà Sòl urbanitzable Sòl no urbanitzable	
DESCRIPCIÓ DEL BÉ	DES_Text01	Texto	254	Descripció	
	DES_Text02	Texto	254	Descripció	
	DES_Text03	Texto	254	Descripció	
	DES_Text04	Texto	254	Descripció	
	BIBL_01	Texto	254	Bibliografia	
	BIBL_02	Texto	254	Bibliografia	
	BIBL_03	Texto	254	Bibliografia	
	BIBL_04	Texto	254	Bibliografia	
	CRON_data	Texto	254	Data de fitxa	
	CRON_ds	Texto	254		

1.8 PLA ESPECIAL DEL CATÀLEG DE MASIES I CASES RURALS

En compliment de la legislació urbanística vigent, el POUM a d'incloure el Catàleg de masies i cases rurals susceptibles de reconstrucció o rehabilitació, amb l'objectiu de preservar el sòl no urbanitzable i els seus valors.

La Llei d'urbanisme estableix que és necessari incorporar en un catàleg específic dins del planejament urbanístic totes aquelles masies i cases rurals que calgui recuperar i preservar, per raons arquitectòniques, històriques, paisatgístiques o socials, per a la seva reconstrucció i/o rehabilitació.

En aquest sentit, l'Ajuntament i la Comissió Territorial d'Urbanisme de Girona, van a aprovar definitivament el Pla Especial del Catàleg de masies i cases rurals de Les Planes d'Hostoles (PECMCR), en data 30 de setembre de 2009.

En aquest document es feia una anàlisi de la tipologia constructiva de la Garrotxa, estudiant les masies de la comarca, atenant els seus condicionants funcionals interns i a les seves característiques lògiques d'adaptació a l'àmbit de la vall d'Hostoles. Amb una distribució dels usos per plantes, ens trobem que originalment la planta baixa estava destinada a les quadres per al bestiar, la primera planta per a l'habitatge i una planta golfes destinada a magatzem o assecadors de gra. Aquesta tipologia serà la destacada amb l'objectiu de mantenir-la en la rehabilitació de les masies que són incloses en el catàleg.

La normativa del pla establirà condicions per a la tramitació de les llicències urbanístiques, actuacions admissibles, condicions d'ús, de segregacions de finques, i condicions d'edificació, permetent la reconstrucció i/o la rehabilitació de les masies o cases rurals complint condicionants estètics, urbanístics i d'ordenació.

Com l'àmbit d'actuació del PECMCR es troba en el sòl no urbanitzable, i el present POUM modifica, ordena i planteja noves

àrees urbanes i urbanitzables, una bona part dels elements inclosos en el catàleg es veuen afectats.

Això comporta que algunes de les masies i cases rurals del municipi passen a dependre de la normativa i ordenació del nou POUM, proposant la seva descatalogació o la seva inclusió dins del catàleg de protecció de béns municipals.

El següent llistat, ve a aclarir la situació a la qual passa a estar els elements del PECMCR, quals d'ells deixen de situar-se dins del sòl no urbanitzable, i quals es mantenen. A més d'explicar quals d'ells, per qüestions històriques, arquitectòniques o paisatgístiques, seran inclosos al seu torn dins del Catàleg de béns protegits.

Llistat de masies o cases rurals amb ús d'habitatge existents i autoritzades que deixen de situar-se en sòl no urbanitzable:

- 160.- Joan Coma Canal
 - 162.- Joan Planella Soy
 - 161.- Joan Matas Faja (la Roureda)
 - 164.- Joan Carol Tarrus
 - 165.- Pilar Serrallonga Bruguera
 - 163.- Lluís - Montserrat Comar Noguer
 - 167.- Can Plana - Can Florenci
 - 168.- Maria Triola Papell
 - 170.- Lluís Ventura Casadevall
 - 171.- Lluís Ventura Casadevall
 - 169.- Lluís Ventura Casadevall
 - 173.- Can Pau
 - 179.- Joan Ventura Castañer
 - 180.- Joan Ventura Castañer
-

- 175.- Lluís Ventura Casadevall
 - 174.- Lluís Ventura Casadevall
 - 176.- Lluís Ventura Casadevall
 - 178.- Joan Ventura Castañer
 - 177.- Joan Ventura Castañer
 - 181.- Joan Ventura Castañer
 - 183.- Can Joan del Bosc
 - 184.- Can Pataff
 - 185.- Can Quim de la Casica
 - 186.- Can Dorca
 - 187.- Ca l'Enric
 - 188.- Can Serra
 - 189.- Josep Maria Arnau - Lídia Turón
 - 190.- Josep Rubio Serra
 - 191.- Ca la Marta
 - 192.- Miquel Llach - Assumpció Fite
 - 193.- Hostal del Fang S.C. - Angel Comajuan Port
 - 194.- Lluís Nadal - Julià Llover
 - 196.- Can Torra
 - 197.- Can Torra nou
 - 198.- Can Fernal
 - 200.- Can Tosca
 - 202.- Can Delòs
 - 203.- Lluís Delós Roca
 - 204.- Joan Julià Roqueta
 - 206.- Magdalena Arnau Arnau
- Llistat de masies o cases rurals amb ús d'habitatge existents i autoritzades que deixen de situar-se en sòl no urbanitzable, però que per qüestions històriques, arquitectòniques o paisatgístiques, seran inclosos al seu torn dins del Catàleg de béns protegits (CBP):
- 43.- L'Omera (codi CBP: AQ-022)
 - 195.- Can Torre Blanca (codi CBP: AQ-024)
 - 201.- Can Pau Vell (codi CBP: AQ-025)
 - 207.- Can Plana (codi CBP: AQ-030)
 - 210.- Can Martí (codi CBP: AQ-029)
 - 211.- Can Mijanes (codi CBP: AQ-026)
 - 209.- Jordi Ruscada Marti (codi CBP: AQ-028)
 - 220.- Cal Carreter (codi CBP: AQ-027)
- Cal indicar també, que existeixen masies i cases rurals que pels seus valors patrimonials, històrics, arquitectònics o paisatgístics, i que trobant-se en sòl no urbanitzable, es troben inclosos dins del CBP:
- 35.- L'Hostal del Fang (codi CBP: AQ-021)
 - 73.- La Codina (codi CBP: AQ-017)
 - 103.- La Rectoria (codi CBP: CA-001)
 - 149.- La Torre dels Til·lers - Torre Dussol (codi CBP: AQ-007)

2. ANNEX. LLISTAT DE BÉNS PROTEGITS

PATRIMONI ARQUITECTÒNIC - BENS ARQUITECTÒNIC

CODI	DENOMINACIÓ	TIPOLOGIA	NIVELL DE PROTECCIÓ	TIPUS DE BÉ
AQ-001	Castell de Puig-Alder	Arquitectònic	Integral	BCIN
AQ-002	Castell d'Hostoles	Arquitectònic	Integral	BCIN
AQ-003	Mas del Jonquer	Arquitectònic	Integral	BCIL
AQ-004	Can Garay	Arquitectònic	Conservació	BCIL*
AQ-005	Església de Sant Cristòfol de Les Planes	Arquitectònic	Conservació	BPU
AQ-006	Colònia La Majem	Arquitectònic	Conservació	BPU
AQ-007	La Torre dels Til·lers	Arquitectònic	Conservació	BPU
AQ-008	Colònia Dussol	Arquitectònic	Conservació	BPU
AQ-009	Escola Pública de Les Planes	Arquitectònic	Conservació	BPU
AQ-010	La Vedruna	Arquitectònic	Conservació	BPU
AQ-011	Ermita de l'Àngel	Arquitectònic	Conservació	BPU
AQ-012	Biblioteca Maria de Jonquers (La Cooperativa)	Arquitectònic	Conservació	BPU
AQ-013	Molí del Castell	Arquitectònic	Conservació	BPU
AQ-014	Ajuntament de les Planes d'Hostoles	Arquitectònic	Conservació	BPU
AQ-015	Can Cadet	Arquitectònic	Conservació	BPU
AQ-016	Masia de l'Estanyol de Dalt	Arquitectònic	Conservació	BPU
AQ-017	Can Codina	Arquitectònic	Integral	BPU
AQ-018	Ermita de Sant Pelegrí	Arquitectònic	Conservació	BCIL*
AQ-019	Església de Sant Salvador de Puig-alder	Arquitectònic	Conservació	BPU
AQ-020	Masia del Siubès	Arquitectònic	Conservació	BPU
AQ-021	Hostal del Fang	Arquitectònic	Conservació	BPU
AQ-022	L'Omera	Arquitectònic	Parcial	BPU
AQ-023	Església de Sant Pere Sa Costa	Arquitectònic	Conservació	BPU
AQ-024	Can Torre Blanca	Arquitectònic	Parcial	BPU
AQ-025	Can Pau Vell	Arquitectònic	Parcial	BPU
AQ-026	Can Mijanes	Arquitectònic	Parcial	BPU
AQ-027	Cal Carreter	Arquitectònic	Parcial	BPU
AQ-028	Jordi Ruscada Martí	Arquitectònic	Parcial	BPU
AQ-029	Can Martí	Arquitectònic	Parcial	BPU
AQ-030	Can Plana	Arquitectònic	Parcial	BPU
AQ-031	Angelina Arnau Canal	Arquitectònic	Parcial	BPU
AQ-032	Cal Sastre	Arquitectònic	Parcial	BPU
AQ-033	Secretari Salvador Simon	Arquitectònic	Conservació	BPU
AQ-034	Can Simon	Arquitectònic	Protecció ambiental	BPU
AQ-035	Ca la Càndia	Arquitectònic	Protecció ambiental	BPU
AQ-036	Cal Sabater Tià	Arquitectònic	Protecció ambiental	BPU

AQ-037	Ca l'Alabau	Arquitectònic	Protecció ambiental	BPU
AQ-038	Casa de Miquel Angelat	Arquitectònic	Protecció ambiental	BPU
AQ-039	Casa del prevere Joan Vicenç	Arquitectònic	Protecció ambiental	BPU
AQ-040	Casa del muler Antoni Vinyals	Arquitectònic	Protecció ambiental	BPU
AQ-041	Casa Bartomeu Crous	Arquitectònic	Protecció ambiental	BPU
AQ-042	Ca l'Agustí	Arquitectònic	Protecció ambiental	BPU
AQ-043	Casa de Josep Jonquer	Arquitectònic	Protecció ambiental	BPU
AQ-044	Casa Pruena	Arquitectònic	Protecció ambiental	BPU

PATRIMONI ARQUITECTÒNIC - CONJUNT ARQUITECTÒNIC

CODI	DENOMINACIÓ	TIPOLOGIA	NIVELL DE PROTECCIÓ	TIPUS DE BÉ
CA-001	Conjunt de Cogolls	Conjunt Arquitectònic	Conservació	BPU
CA-002	Conjunt de les Encies	Conjunt Arquitectònic	Conservació	BPU

PATRIMONI ARQUEOLÒGIC - PALEONTOLÒGIC

CODI	DENOMINACIÓ	TIPOLOGIA	NIVELL DE PROTECCIÓ	TIPUS DE BÉ
AP-001	Puig de les Forques	Arqueològic- paleontològic	Integral	BCIN
AP-002	Camp Vell	Arqueològic- paleontològic	Integral	EPA
AP-003	Camp Vell II	Arqueològic- paleontològic	Integral	EPA
AP-004	Les Pedreres	Arqueològic- paleontològic	Integral	EPA
AP-005	Coma d'Infern	Arqueològic- paleontològic	Integral	EPA
AP-006	Dolmen del Puig del Moro	Arqueològic- paleontològic	Integral	EPA
AP-007	Les Planelles	Arqueològic- paleontològic	Integral	EPA
AP-008	Cova de l'Avellaner	Arqueològic- paleontològic	Integral	EPA

PATRIMONI ARQUEOLÒGIC - PALEONTOLÒGIC

CODI	DENOMINACIÓ	TIPOLOGIA	NIVELL DE PROTECCIÓ	TIPUS DE BÉ
ET-001	Església de la Mare de Déu de Núria	Sociocultural- etnològic	Conservació	BPU
ET-002	Capella de Santa Margarida	Sociocultural- etnològic	Conservació	BPU
ET-003	Rentadors públics de La Vedruna	Sociocultural- etnològic	Conservació	BCIL*
ET-004	Estació de Ferrocarril	Sociocultural- etnològic	Conservació	BPU
ET-005	Safareig del Torrent	Sociocultural- etnològic	Documental	BPU
ET-006	Font de Mas Vedruna	Sociocultural- etnològic	Conservació	BPU
ET-007	Font de la Bomba	Sociocultural- etnològic	Parcial	BPU
ET-008	Font de l'Àngel	Sociocultural- etnològic	Conservació	BPU
ET-009	Rajoleria del Saltant del Fontanil	Sociocultural- etnològic	Conservació	BPU
ET-010	Les Tres Creus	Sociocultural- etnològic	Parcial	BPU

PATRIMONI NATURAL

CODI	DENOMINACIÓ	TIPOLOGIA	NIVELL DE PROTECCIÓ	TIPUS DE BÉ
NA-001	Roure de la Xoriguera	Natural	Integral	AM
NA-002	Roure de la Clota	Natural	Integral	AL*
NA-003	Roure de la Costa	Natural	Integral	AL*
NA-004	Roures de la Font de l'Aliga	Natural	Integral	AL*
NA-005	Roure Partioner de les Planes d'Hostoles	Natural	Integral	AL*
NA-006	Roures de les Fonts de les Tunes	Natural	Integral	AL*
NA-007	Roure americà	Natural	Integral	AL*
NA-008	Roure de can Ferriol (Gros)	Natural	Integral	AL*
NA-009	Roure de Can Cucut	Natural	Integral	AL*
NA-010	Aulina de la Serra	Natural	Integral	AL*
NA-011	Aulina de Can Canvi	Natural	Integral	AL*
NA-012	Aulina de l'Estanyol d'Amunt	Natural	Integral	AL*
NA-013	Arbre de les mentides de les Planes d'Hostoles	Natural	Integral	AL*
NA-014	Salze de les Planes d'Hostoles	Natural	Integral	AL*
NA-015	Tell de Fontanil	Natural	Integral	AL*
NA-016	Xiprer dels pantans	Natural	Integral	AL*