



PROCÉS PARTICIPATIU PREVI A LA REFORMA DE LA RAMBLA DOLORS MORENO DE LES PLANES D'HOSTOLES

equip redactor: unparell d'arquitectes i Arnau Estudi d'Arquitectura

maig del 2018



promotor: Ajuntament de Les Planes d'Hostoles

ÍNDEX

ÍNDEX

1. INTRODUCCIÓ

- Objectius
- Participants
- Marcs de treball

2. MARCS DE TREBALL

2.1 Jornada de conferències

- Cartell
- Resum de la jornada de conferències

2.2 Mapa d'afinitats:

- “Més que una rambla” - la rambla de nens i avis (activitat conjunta)

2.3 Mapa de requeriments

- Conclusions dels qüestionari als veïns

3. CRITERIS D'ACTUACIÓ

- Potenciar la centralitat i la vida urbana
- Reforçar la densitat
- Revalorar el caràcter
- Passeig arbrat i zona d'estada
- Prioritzar l'espai dels vianants
- Garantir la connectivitat

4. DOCUMENTACIÓ DE REFERÈNCIA

- Plànol del projecte inicial d'Ignasi Bosch (any 1955)
- Informacions relatives al grup “Joan Vidal” de la tesi doctoral “Les Comunitats Jardí a Catalunya: una experiència retrobada” (2008) de l'arquitecte Jordi Franquesa
- Fotografies de l'estat actual

5. ANNEX

- Qüestionaris als veïns

INTRODUCCIÓ

Procés participatiu previ a la reforma de la Rambla Dolors Moreno de Les Planes d'Hostoles

Adreça: Rambla Dolors Moreno – 17172 Les Planes d'Hostoles

Equip redactor: Arnau estudi d'arquitectura (Arnau Vergés i Jordi Cusidó) + unparell d'arquitectes (Eduard Callís i Guillem Moliner)

INTRODUCCIÓ

1. Objectius del procés participatiu

El procés participatiu té per objectiu aprofundir en el coneixement i les necessitats bàsiques que fonamentaran el projecte d'urbanització d'aquest eix públic tan central de Les Planes d'Hostoles. Les necessitats seran organitzatives, però també es vol incidir en les simbòliques, sensorials o, fins i tot, relacionades amb la memòria. Dit d'una altra manera, creiem necessari comptar amb la complicitat de la població en una reflexió al voltant d'aquest espai públic més enllà de solucions concretes, que inclogui també els records i les aspiracions.

2. Participants

Atenent al fet que es tracta d'un encadenament d'espais públics de gran centralitat i dimensió en relació al municipi, entenem que és bo que el procés s'obri a diferents col·lectius del poble. Pel que fa als veïns de la rambla es preveu un qüestionari específic per tenir en compte la seva opinió de manera més personal.

3. Marcs de treball

Es contemplen tres marcs de treball complementaris, un per aportar coneixement sobre la història, l'urbanisme i l'arquitectura d'aquest espai (conferències), un segon per explorar l'imaginari col·lectiu al voltant d'aquest lloc (mapa d'afinitats) i un altre per estudiar-ne els requeriments bàsics (mapa de requeriments):

Jornada de conferències

Es preveu una jornada de conferències per donar a conèixer el creixement urbanístic de les Planes d'Hostoles, la història i particularitats del barri de cases barates que la rambla vertebrava, així com una visió perifèrica d'algú que coneix el municipi però resideix lluny.

Mapa d'afinitats

El mapa d'afinitats pretén deixar constància del que representa aquest espai per als ciutadans de les Planes d'Hostoles. Més enllà de les característiques físiques objectivables, aquest material reflectirà de quina manera es percep aquest espai. Es proposa que col·laborin els nens i la gent gran del poble.

Mapa de requeriments

Per tal d'avaluar els requeriments específics es proposa enviar un qüestionari als veïns de la rambla i fer entrevistes a un nombre limitat de persones que representin un col·lectiu o puguin aportar informació rellevant sobre aquest espai

4. Desenvolupament del procés

El present procés de participació ciutadana es desenvoluparà d'acord amb el programa següent:

4.1 Reunió amb els col·lectius

La reunió constarà de dues parts, cadascuna d'elles destinada a un col·lectiu concret:

- representant de la llar de jubilats + representant dels professors de l'escola per tal d'exposar l'activitat conjunta que es planteja entre aquests dos col·lectius.
- veïns del barri per tal d'exposar-los l'objecte del procés participatiu

4.2 Presentació pública del procés participatiu: jornada de conferències

Programa de les conferències:

- Les Planes d'Hostoles: evolució històrica, urbanística i arquitectònica (segles X-XVIII)
Xavier Solà, historiador
- Les rambles de Catalunya: concepte i configuració de l'espai
Jordi Faulí, arquitecte
- el conjunt de Les Planes d'Hostles i el seu valor urbà, en context
Jordi Franquesa, arquitecte

Acabades les conferències, hi haurà un "pica-pica" per parlar de manera més distesa sobre La Rambla i el seu entorn i així posar punt i final als actes de presentació del procés participatiu.

* la setmana posterior a la jornada de conferències, l'Ajuntament enviarà els qüestionaris als domicilis.

4.3 Desenvolupament de l'activitat elaborada conjuntament amb l'escola i llar de jubilats

Obtenció dels dibuixos realitzats pels nens

Distribució i posterior recollida dels qüestionaris als veïns

4.4 Equip redactor

Buidatge i valoració de la informació recollida

4.5 Lliurament del document de síntesi a l'Ajuntament

MARCS DE TREBALL

1. JORNADA DE CONFERÈNCIES

PROCÉS PARTICIPATIU

Amb la voluntat d'aprofundir en el coneixement i les necessitats bàsiques que fonamentaran el projecte d'urbanització de l'eix públic més característic del poble, s'obre un procés de participació ciutadana per tal que els veïns reflexionin i aportin el seu punt de vista sobre aquest espai.

Més que una rambla, es tracta d'un encadenament d'espais públics. Un lloc de gran rellevància del municipi, per la mida, la centralitat i el vincle amb els principals esdeveniments. És per això que aquest procés s'obre a tot el conjunt de la població.

L'objectiu del procés de participació és incentivar una reflexió al voltant d'aquest espai, mirant cap al futur i també cap al passat. D'aquesta manera es busca la connexió entre unes vivències que ja formen part de la història d'aquest entorn urbà i dels records dels seus veïns, i unes altres que encara estan per venir i que es situen dins l'imaginari de cadascú.

La jornada de conferències és un dels tres marcs de treball en què s'organitza el procés participatiu. Tres experts de primer ordre ens explicaran l'evolució urbanística de les Planes d'Hostoles, la història i particularitats del barri de cases barates que la rambla vertebrava, així com una reflexió al voltant de les característiques comunes en aquest tipus d'espais públics.



Organitza: Ajuntament de Les Planes d'Hostoles
Coordina: Amau estudi d'arquitectura, unparell d'arquitectes

MÉS QUE UNA RAMBLA

Reflexions per a un nou centre de la vida urbana

JORNADA DE CONFERÈNCIES

Procés participatiu per a la reforma de la rambla Dolors Moreno i el seu entorn

DIA: Divendres 2 de febrer de 2018
LLOC: Biblioteca de Les Planes d'Hostoles
Hora: 19:00

PROGRAMA

19:00
PRESENTACIÓ

19:15
LES PLANES D'HOSTOLES: EVOLUCIÓ HISTÒRICA, URBANÍSTICA I ARQUITECTÒNICA.
DEL SEGLE X AL SEGLE XVIII

El nucli medieval de Sant Cristòfol de les Planes neix al voltant de l'església parroquial, formant una sagrera que més tard s'amplia amb una cellera. Al segle XVI s'ampliarà amb una nou sector, conegut com "Lo Quadre", ampliació rere la qual s'hi troba vinculada la família Olmera. Finalment es troben bons exemples d'ampliacions fetes seguint el "camí ral" durant el segle XVIII.

19:45
LES RAMBLES DE CATALUNYA: CONCEPTE I CONFIGURACIÓ DE L'ESPAI

La rambla és el més representatiu dels carrers de les poblacions de Catalunya. Amb una curta explicació de la Rambla de Barcelona i amb alguns exemples concrets de rambles de ciutats i pobles, es descriuran breument les característiques generals que configuren aquest carrer o passeig.

20:15
EL CONJUNT DE LES PLANES D'HOSTOLES I EL SEU VALOR URBÀ, EN CONTEXT

El conjunt d'habitatges impulsat per l'Obra Sindical del Hogar al municipi reflecteix un interessant període urbà en la reinterpretació de les idees de la ciutat jardí d'origen anglosaxó, i suposa una intervenció amb un rellevant valor urbanístic que aquesta breu ponència pretén demostrar.

20:45
DEBAT I PICA-PICA

CONFERENCIANTS

XAVIER SOLÀ
professor de geografia i història

És màster en Museologia i Patrimoni per la Universitat de Girona. El 2005 va presentar la tesi doctoral titulada *La Reforma Catòlica a la muntanya catalana a través de les visites pastorals: els bisbats de Girona i Vic (1587-1800)*, i ha publicat alguns articles relacionats amb la religiositat i les visites pastorals a l'època moderna a Catalunya.

JORDI FAULÍ
arquitecte

És l'actual director i coordinador de l'equip constructor de la Temple expiatori de la Sagrada Família. Es va doctorar el 2009 amb una tesi sobre la continuïtat i composició a les columnes i voltes del Temple de la Sagrada Família. El 2012 va substituir Jordi Bonet com a Arquitecte Coordinador i Director de les obres, per encàrrec del patronat de la Junta Constructora del Temple Expiatori de la Sagrada Família.

JORDI FRANQUESA
arquitecte

Jordi Franquesa és arquitecte i doctor en urbanisme, i professor titular del Departament d'Urbanisme i Ordenació del Territori de l'Escola d'Arquitectura de Barcelona. La seva tesi doctoral *Les Comunitats Jardí a Catalunya* va rebre el premi extraordinari de doctorat de la UPC.

Procés participatiu previ a la reforma de la Rambla Dolors Moreno de Les Planes d'Hostoles

Adreça: Rambla Dolors Moreno – 17172 Les Planes d'Hostoles

Equip redactor: Arnau estudi d'arquitectura (Arnau Vergés i Jordi Cusidó) + unparell d'arquitectes (Eduard Callís i Guillem Moliner)

RESUM DE LA JORNADA DE CONFERÈNCIES

La jornada de conferències que es va dur a terme a la biblioteca municipal va tenir com a ponents el professor de geografia i història Xavier Solà i els arquitectes Jordi Faulí i Jordi Franquesa.

En primer lloc, Xavier Solà va situar a tots els presents en context fent una presentació sobre l'evolució històrica i urbanística del nucli de Les Planes d'Hostoles entre els segles X i XVIII, època en la qual la vila nascuda al voltant de l'església parroquial es va ampliant cap a la zona que avui dia ocupa la Plaça 1 d'Octubre (antiga Plaça Espanya) i posteriorment cap a la Plaça Nova o Plaça del Doctor Tomàs Franch, per una banda, i seguint la direcció del camí ral, per l'altra.

En segon lloc, Jordi Faulí va explicar la seva visió sobre què és una rambla i com pot configurar l'espai urbà en el qual s'implanta. Una vegada analitzat el concepte de "rambla", va conduir un recorregut per algunes de les rambles més representatives de Catalunya, en les quals es posava de manifest tot allò explicat anteriorment.

Finalment, Jordi Franquesa va ser l'encarregat de posar en valor el teixit urbà configurat per la Rambla Dolors Moreno i el barri on es situa: un model inspirat en les idees de ciutat jardí, d'origen anglosaxó, format per uns habitatges de caràcter humil, conegudes com a "cases barates". Tot el conjunt presentava un aspecte homogeni atorgant una personalitat pròpia a aquest sector de la vila. Una homogeneïtat que s'ha anat perdent amb el pas del temps a causa de les diferents intervencions de caràcter particular i que han anat restant valor al model urbanístic sobre el que s'havia concebut inicialment.



2. MAPA D'AFINITATS

“MÉS QUE UNA RAMBLA”, LA RAMBLA DE NENS I AVIS

Procés participatiu previ a la reforma de la Rambla Dolors Moreno de Les Planes d'Hostoles

Adreça: Rambla Dolors Moreno – 17172 Les Planes d'Hostoles

Equip redactor: Arnau estudi d'arquitectura (Arnau Vergés i Jordi Cusidó) + unparell d'arquitectes (Eduard Callís i Guillem Moliner)

MÉS QUE UNA RAMBLA: REFLEXIONS PER A UN NOU CENTRE DE LA VIDA URBANA

Mapa d'afinitats: proposta de col·laboració dels nens i la gent gran del poble

La mirada més intensa d'aquest espai és, sense cap mena de dubte, la dels nens i nenes i la de la gent gran del poble. Ambdues són complementàries, crítiques i propositives; una visió és espontània, lliure de prejudicis, i l'altra carregada de records i vivències. Aquesta activitat esdevé una eina de coneixement i un lloc de trobada entre diferents generacions de planencs.

Els nens

Es proposa que els nens del poble expressin de manera gràfica la seva visió d'aquest espai. Més que una reproducció fidel de la forma actual, cadascú pot proposar com se l'imagina, com li agradaria que fos. Creiem important que primer es visiti l'espai, però que l'activitat es dugui a terme a l'aula; entenem que és important per a la imaginació estar lluny de l'espai mentre es representa.

Les propostes es plasmaran en qualsevol sistema gràfic com ara el dibuix, el collage, el fotomuntatge, la maqueta, etc. Tot es farà en un format de full comú - din A4 apaïsat - que facilitarà la digitalització i la posterior exposició.

La gent gran

Més enllà d'allò construït, són les persones que fan l'espai públic. La rambla ha vist passar diferents generacions de planencs i el mateix espai és percebut per cadascú d'una manera diferent, d'acord amb les seves vivències.

Es proposa que els avis del poble les puguin expressar, donant testimoni de la vida real, i bastint un conjunt d'històries que no surten als llibres.

Aquest mapa de vivències recollirà fotografies, retalls de diari, o petits relats d'històries personals que tenen la rambla com a teló de fons.

L'activitat

Els avis s'encarregaran d'explicar les històries personals relacionades amb La Rambla als nens de l'escola, tot aportant fotografies (en cas que sigui possible) que complementin l'explicació.

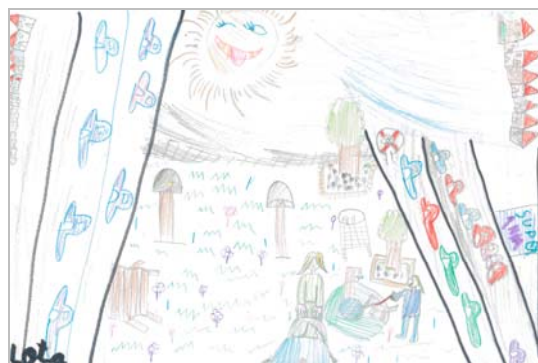
Els alumnes representaran en un full DIN-A4 apaïsat allò que creguin més significatiu d'aquest espai del poble d'acord amb les vivències explicades.

El material recollit serà seleccionat i digitalitzat per l'equip redactor per poder-lo exposar posteriorment al municipi. Un cop feta aquesta tasca serà retornat a l'escola i a la llar d'avis.

Participaran en l'activitat M^a Rosa i Neus Arnau com a representants del casal d'avis, Josep M^a Brugué i Montserrat Molas com a professors, i els alumnes de 1r i 2n curs del CEIP Sant Cristòfol.

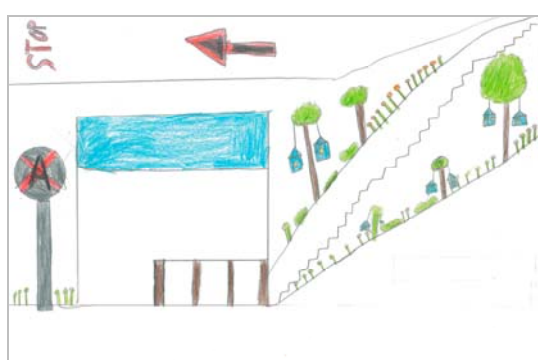
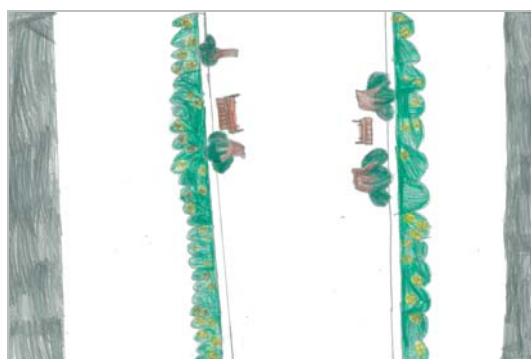
ALUMNES DE 1r CURS:

DANI LLOVER – QUERALT PRATS – NEUS ESPUÑA – LOTA SCHOTTE – ARAN MASEGUR – ORIOL BERGONYÓ – ROC BLANCH – NÍDIA TEIXEIRA –
MARC MARTÍ – JULIÀ BOIX – LLUCH DOMÈNECH – LILA CAMP – MULU MARTÍNEZ – MAMADOU TOURAY – NIL PUIG – PAU COLLELL



ALUMNES DE 2n CURS:

RANJOD CHAHAL – AIDA PASTOR – JOFRE EXPÓSITO – SERGI NICOLAU – BILAL LEMROUDI – MILAN KHOSLA – SOL GIRALT – JORDI ROCA –
CATERINA SAMPAIO – LAIA CONDE – JAN LLORÀ – IU FORNÉS – MAR GARRIGA – ICÀRIA FORNÉS – JOHAN MARTÍNEZ – DÍDAC RUIZ –
GENÍS FERRIOL – EMIL CONDE



3. MAPA DE REQUERIMENTS CONCLUSIONS DELS QÜESTIONARIS ALS VEÏNS

Procés participatiu previ a la reforma de la Rambla Dolors Moreno de Les Planes d'Hostoles

Adreça: Rambla Dolors Moreno – 17172 Les Planes d'Hostoles

Equip redactor: Arnau estudi d'arquitectura (Arnau Vergés i Jordi Cusidó) + unparell d'arquitectes (Eduard Callís i Guillem Moliner)

CONCLUSIONS DELS QÜESTIONARIS ALS VEÏNS

1- Quins són els tres aspectes que més valoren de viure a tocar la rambla i en el conjunt de cases barates, en comparació a altres zones del municipi?

L'aspecte que més es valora i apareix en comú a les respostes rebudes és el fet de situar-se en una zona centrada del nucli urbà, fet que facilita els desplaçaments de la vida diària sense necessitat d'utilitzar un vehicle.

2- Passeges tot sovint per La Rambla i el seu entorn durant les teves estones de lleure?

·Sí

·No > Quin o quins són els motius?

En aquest sentit les respostes són clarament negatives, al·legant com a principal motiu que les condicions actuals d'aquest espai no conviden a fer-ne ús. Aspectes com la irregularitat del paviment accentuada per les arrels dels arbres, les voreres excessivament estretes, la manca d'un mobiliari urbà en condicions o els contenidors i cotxes aparcats que dificulten el passeig fa que els planencs es decantin per altres zones del poble per gaudir de les seves estones de lleure.

3- Anomena un lloc del poble pel qual t'agrada anar a passejar o passar l'estona i explica breument per què.

Com a zones de passeig dels planencs es pot concloure que el bicicarril o els carrers del barri del Jonquer en són les més habituals gràcies a les bones condicions dels paviments, la poca presència de vehicles i la proximitat amb la natura, aspectes que conviden a gaudir d'una passejada agradable.

4- Creus que aquest àmbit, essent l'espai públic més ampli i centric del poble, necessita oferir algun servei que actualment no ofereix o bé traslladar-hi algun servei localitzat en una altra zona del municipi?

La necessitat de generar més activitat dins d'aquest àmbit de la població és comuna en la majoria de respostes. Potenciar la zona comercial situada sota les voltes de la plaça o habilitar un equipament que redueixi el nombre de desplaçaments habituals i ofereixi una sèrie de serveis que facilitin el dia a dia de petits i grans són les demandes més expressades en les diferents enquestes.

5- Veus necessari un replanteig de la circulació als carrers de La Rambla i el seu entorn per tal de millorar la relació entre vehicles i vianants al centre del poble?

Les diferents respostes a aquest apartat coincidien en la necessitat de replantejar la mobilitat dels vehicles en aquesta zona de la població per tal de poder convertir la zona de La Rambla i Plaça Nova en un espai més agradable que acabi essent, també, d'ús habitual de tots els planencs.

6- Tenint en compte que la rambla i el seu entorn és l'espai públic més important i cèntric del poble, com t'imagines que hauria de ser? (valora repartint 9 punts entre les diferents opcions)

a) zona de passeig/estada i zones verdes (4)

b) zona d'equipaments i serveis municipals (3)

c) plaça major (2)

Valorant les puntuacions fetes en aquesta pregunta es pot extreure la conclusió que els veïns s'imaginen aquest àmbit del poble com a un espai de passeig en el qual es dona preferència a l'ús peatonal envers el del trànsit rodat, en contraposició al que passa avui dia.

7- La rambla i el seu entorn s'assemblen a algun espai que t'agradi d'un altre poble o ciutat?

A quin, i per què t'agrada?

Espais com les Rambles de Girona, Barcelona, Vilanova i la Geltrú o els Firals d'Olot i Sant Feliu de Pallerols són alguns dels espais anomenats en les diferents respostes. Aquests tenen en comú entre ells que es tracten d'uns espais de gran activitat en relació al seu municipi, essent llocs agradables per al passeig i les estones de lleure.

CRITERIS D'ACTUACIÓ

Procés participatiu previ a la reforma de la Rambla Dolors Moreno de Les Planes d'Hostoles

Adreça: Rambla Dolors Moreno – 17172 Les Planes d'Hostoles

Equip redactor: Arnau estudi d'arquitectura (Arnau Vergés i Jordi Cusidó) + unparell d'arquitectes (Eduard Callís i Guillem Moliner)

CRITERIS D'ACTUACIÓ

Aquestes conclusions són la síntesi de la resposta a les diferents activitats en què s'ha desgranat el procés participatiu previ a la reforma de la Rambla Dolors Moreno de Les Planes d'Hostoles. Recull principalment les respostes dels veïns que han respost el qüestionari enviat bústia a bústia. També reflexa l'espai representat pels nens i nenes de l'escola Sant Cristòfol, en una activitat específica desenvolupada juntament amb la llar de jubilats. Acaben de reforçar aquestes conclusions, algunes de les idees bàsiques exposades pels ponents de la jornada de conferències, així com aportacions dels planencs en el torn final de precís i preguntes.

La rambla i el seu entorn tenen una posició central al municipi que, de fet, estableix una relació de vis a vis amb el nucli d'equipaments al voltant de l'antiga estació. Aquesta centralitat ha estat valorada molt positivament a les enquestes, especialment perquè permet desplaçar-se a peu fins a qualsevol dels comerços i equipaments del poble.

La centralitat física d'aquest espai, però, no correspon amb el flac paper que desenvolupa en la vida social del municipi. Per corregir aquest desequilibri es proposen un seguit de criteris d'intervenció. Són pautes que regiran el projecte d'urbanització, i que també poden ser preses en consideració per generar sinergies en diferents àmbits, des del planejament urbanístic de tota la població a la programació d'activitats, passant per la distribució dels equipaments.

L'activació de Rambla Dolors Moreno i el seu entorn té un paper clau per definir de manera clara un centre per a Les Planes d'Hostoles.

Potenciar la centralitat i la vida urbana

Per reforçar el paper d'espai social i de relació social de la rambla i el seu entorn, els veïns troben necessari que aculli més activitat, tant comercial com la induïda per un equipament municipal.

Així també ho reflexa una tercera part dels dibuixos dels nens, que inclouen algun tipus d'activitat comercial a la rambla, bé sigui representant botigues al seu entorn, o quioscs de venda d'entrepans, llaminadures, flors... En cinc dels dibuixos dels alumnes també apareix la marquesina de l'autocar de línia, que d'alguna manera es pot entendre com a pol d'activitat i porta d'entrada al municipi.

El projecte del barri de les cases barates, com la majoria d'aquests tipus, ja preveia una zona comercial i un gran equipament situat al final de la rambla, tancant la plaça del Dr. Tomàs Franc. Precisament aquest equipament permetria que l'espai adquirís el seu paper de centralitat pel que fa a la vida social del municipi, tal com passa a la majoria de places majors.

Entenem que per generar una major activitat en aquesta zona, de manera que l'acabi convertint en el nucli d'activitat social i comercial de la població, és necessari promoure el comerç sota les porxades, millorar-ne l'accessibilitat, estudiar la viabilitat d'instal·lar algun quiosc, valorar quin equipament podria presidir l'espai i adequar uns lavabos públics.

Reforçar la densitat

Les Rambles de Girona, Barcelona o Vilanova i la Geltrú, els firals d'Olot i Sant Feliu de Pallerols. Aquests són els espais urbans centrals en forma de passeig que valoren positivament els planencs a les enquestes. Més enllà de la forma en que estan urbanitzats, tots presenten una gran diferència respecte a la Rambla Dolors Moreno: la densitat. Dit d'una altra manera, els edificis tenen prou alçada i mantenen la distància suficient com per si sols definir l'espai urbà.

El teixit urbà que envolta la rambla és de densitat inferior, fruit de la qual en resulta un espai menys definit per les façanes. En aquest sentit, l'ordre i la importància dels arbres tenen un paper transcendental per entendre que es tracta d'una rambla. Però també aquelles parts urbanitzades que delimiten el perímetre com els jardins laterals i les tanques dels jardins privats.

Precisament, l'ubicació d'un equipament situat al final tindria un paper clau per augmentar la densitat del teixit urbà, corregint el desequilibri entre les proporcions de l'espai públic en relació a les edificacions que l'envolten.

Revalorar el caràcter

La conferència de Jordi Franquesa va posar de manifest el valor que té el conjunt de cases entorn de la rambla a l'hora de construir una comunitat i un sentit de pertinença. La seva singularitat rau en el fet que carrers, jardins i cases estan planejats i construïts al mateix moment i sota criteris comuns, tal com passa al barris de Sant Narcís de Girona o Sant Pere Màrtir d'Olot.

En aquest sentit és important que la intervenció revalori el patrimoni i sigui respectuosa, entenent que la intervenció a la rambla és una peça més de tot un sector. Per la seva banda, seria oportú el desenvolupament d'un pla que estableixi uns criteris de rehabilitació que permetin reforçar la identitat d'aquest centre, diferenciant-lo respecte al d'altres sectors amb teixits més heterogenis.

Passeig arbrat i zona d'estada

A la pregunta de si els planencs passen per la zona de la rambla, totes les respostes han estat negatives. Els motius al·legats són que l'espai no hi convida, per la presència de cotxes aparcats, voreres estretes, paviment irregular, manca de mobiliari i jardineria. Es prefereixen altres espais com el bicicarril o el barri del Jonquer.

Els nens de l'escola fan ja les seves propostes perquè aquest espai sigui més agradable. D'una banda valoritzant la presència de les files d'arbres que apareixen en gairebé tots els dibuixos. De l'altra, acompanyant la rambla de jardineria i bancs. Això determina el caràcter d'aquest espai respecte a les rambles esmentades anteriorment i respon més al caràcter de l'entorn. Segurament estaríem parlant més d'un passeig enjardinat que d'una rambla.

És per tant primordial diagnosticar l'estat de l'arbrat i establir uns criteris de sanejament i restauració. Cal reforçar l'enjardinament, millorar el paviment, el mobiliari i l'enllumenat d'acord amb el plantejament d'un passeig. També és necessari desplaçar limitacions físiques per garantir la continuïtat física i visual de l'espai com ara la marquesina d'autobús o els contenidors.

Prioritzar l'espai dels vianants

En cap dels trenta-quatre dibuixos apareixen cotxes aparcats, i en més d'una quarta part es fan explícits els senyals de prohibit aparcar. Alguns van més enllà i proposen la despavimentació i enjardinament de les calçades.

Això porta a imaginar un carrer completament diferent, passant d'una rambla entre calçades a una rambla entre façanes. Per la seva banda, la majoria de veïns que han respost l'enquesta aposten per convertir l'eix en zona de vianants, limitant la circulació als vehicles de servei.

Per donar resposta a aquest punt és important desplaçar les zones d'aparcament, estudiar la circulació de vehicles a tot l'entorn, com a pas previ a replantejar la secció de la via. Així mateix, seria recomanable instal·lar un pas de vianants semaforitzat per creuar la carretera en continuïtat amb la rambla.

Garantir la connectivitat

La majoria de les rambles esmentades pels veïns es caracteritzen per tenir un inici i un final prou importants com per donar vida a tot el recorregut. En serien exemples el paper de la plaça de Catalunya i del port als extrems de les rambles de Barcelona o també la importància de la plaça de l'església i la zona d'equipaments, a banda i banda del Firal de Sant Feliu de Pallerols.

Trobar un bon inici i un bon final per a la rambla Dolors Moreno és un dels grans reptes, que superen el projecte d'urbanització, que és a més llarg termini, però que s'erigeix com a la millor garantia d'èxit d'aquest espai. Actualment connecta la zona comercial de la carretera amb la plaça Dr. Tomàs Franch.

És molt important incidir en que l'allargament de la rambla sigui l'eix central del planejament a l'altra banda de la carretera. I també que els espais públics d'aquest teixit tinguin el paper clar de relligar la zona d'equipament de l'estació i el barri del Joquer.

A l'altre extrem, creiem necessari densificar la mateixa plaça Dr. Tomàs Franch, així com el tram de carrer que la connecta amb la plaça d'Espanya, per garantir el preuat paper de centre de la vida social de Les Planes d'Hostoles.

És important doncs, prioritzar el creixement del municipi en un teixit urbà que relligui el Jonquer amb la Rambla, allargant la rambla a l'altra banda de la carretera. En el costat oposat seria convenient planejar un equipament amb suficient capacitat d'atracció a la plaça Dr. Tomàs Franch i densificar el tram entre aquesta plaça Dr. Tomàs Franch i la d'Espanya

DOCUMENTACIÓ DE REFERÈNCIA

1. PLÀNOL DEL PROJECTE INICIAL D'IGNASI BOSCH
(1955)

2. INFORMACIONS RELATIVES AL GRUP "JOAN VIDAL" DE LA
TESI DOCTORAL "LES COMUNITATS JARDÍ A CATALUNYA:
UNA EXPERIÈNCIA RETROBADA" (2008) DE L'ARQUITECTE
JORDI FRANQUESA

Polígon	Nº d'habitatges	Tipus d'habitatge	Superfície mitjana dels habitatges (m²)	Edificabilitat	Empresa constructora
Tipus Social I / Figueres	50	Unifamiliar	58,8	0'4	León i Cía
Sant Daniel / Girona	150	Unifamiliar	58,8	0'2	ECISA
Sant Cugat / Salt	91	Unifamiliar	47'5 – 93'3	0'2	ECISA
N. S. Remei / Anglès §	74	Unifamiliar	48'4 – 129	0'1	Colomina y Serrano
Joan Vidal / Les Planes d'Hostoles §	100	Unifamiliar	56 – 94	0'2	Federico Vallet S. A.
N. S. Turers / Banyoles §	196	Unifamiliar	39'1 – 93'3	0'2	Colomina y Serrano
N. S. Vilar / Blanes §	224	Unifamiliar	58'9 – 125	0'3	Colomina y Serrano
Sant Pere Marir / Olot §	336	Unifamiliar	40'9 – 119'4	0'3	Colomina y Serrano
Santa Creu / Figueres	60	Mixte	76'9 – 98'9	1	Pedro Badet Oliveras
Sant Bartomeu / Camallera §	25	Unifamiliar	47'5 – 80'1	0'3	Aguasbar
Sta. Caterina / Torroella	26	Unifamiliar	55'9 – 80'1	0'2	Aguasbar
St. Josep / Cassà de la Selva	38	Unifamiliar	47'5 – 76'9	0'4	Aguasbar
N. S. Farners / Sta Coloma	19	Unifamiliar	76'9 – 80	0'2	ECISA
N. S. d'Amer / Amer	22	Unifamiliar	47'5 – 80'1	-	ECISA
M. Francesc / Roses	24	Unifamiliar	70'5 – 84'9	0'3	-
Sta. Maria / La Bisbal	6	Unifamiliar	120'7	0'2	-
N. S. del Roser / Castelló d'Empúries	10	Unifamiliar	80	0'09	Pedro Badet Oliveras
St. Pere / St. Pere Pescador	18	Unifamiliar	-	-	-
St. Julià / Verges	6	Unifamiliar	80	0'1	-
St. Llorenç / Bescanó	5	Unifamiliar	-	-	-
St. Martíria / Banyoles	27	Unifamiliar	-	-	-
Malagrida / Olot	20	Unifamiliar	-	-	-
J. Navalls / L'Armentera	20	Unifamiliar	-	-	Beneficiari

§ Arquitecte: Ignasi Bosch i Reig.

Figura 2.88

Sant Antoni, a Olot. La proposta, orientada a acollir majoritàriament pagesos de la contrada, planteja una ordenació molt regular organitzada al voltant de l'espai central presidit per les escoles. El projecte singularitza l'accés principal disposant quatre habitatges bifamiliars decalats a cada banda.

Figura 2.89

Grup Nueva España, a Llívia. El projecte es resumeix en un carrer central que condueix fins l'edifici del Hogar del Productor, que presideix un espai obert.

Figura 2.90

El Temple, a Tortosa. Situat a les afores de la ciutat, planteja una estructura molt regular d'illes d'habitatges en filera amb patis posteriors, organitzats al voltant d'una plaça central presidida per les escoles.



Figura 2.97

Figura 2.95

Grup Joan Vidal, a Les Planes d'Hostoles. Aquesta ordenació és molt similar al grup Sant Sebastià de Palafrugell. També s'organitza a partir d'un eix principal que condueix a l'espai obert central, presidit per un edifici plurifamiliar porticat en forma d'L, i recolzat amb l'equipament de les escoles, no realitzat. Aquest projecte inclou un petit espai obert comunitari rodejat d'habitatges bifamiliars.

Figura 2.96

Les casetes del Pont, a la Pobla de Segur. Es tracta del projecte que mostra una important esforç en la definició d'un nou front edificatori, mitjançant la creació d'una nova façana sobre el parc de destacable plasticitat. El conjunt s'organitza a partir d'un eix central, que connecta la plaça pública amb l'equipament. Tot el projecte treballa en alineació a vial.

Figura 2.97

Grup a Ripoll. Es tracta d'un projecte no realitzat de 200 habitatges en un àrea de fort desnivell.

Figura 2.98

Grup de pescadors a Roses. Aquesta proposta no realitzada de Ricard Giralt Casadés mostra una interessant riquesa de solucions compositives en l'ordenació (vegeu un anàlisi d'aquest projecte en l'apartat sobre la composició urbana).

Figura 2.99

Santa Maria a Ripoll. El projecte, de notable simplicitat, s'organitza regularment al voltant d'una placeta central amb l'edificació plurifamiliar porticada que hi dona front.

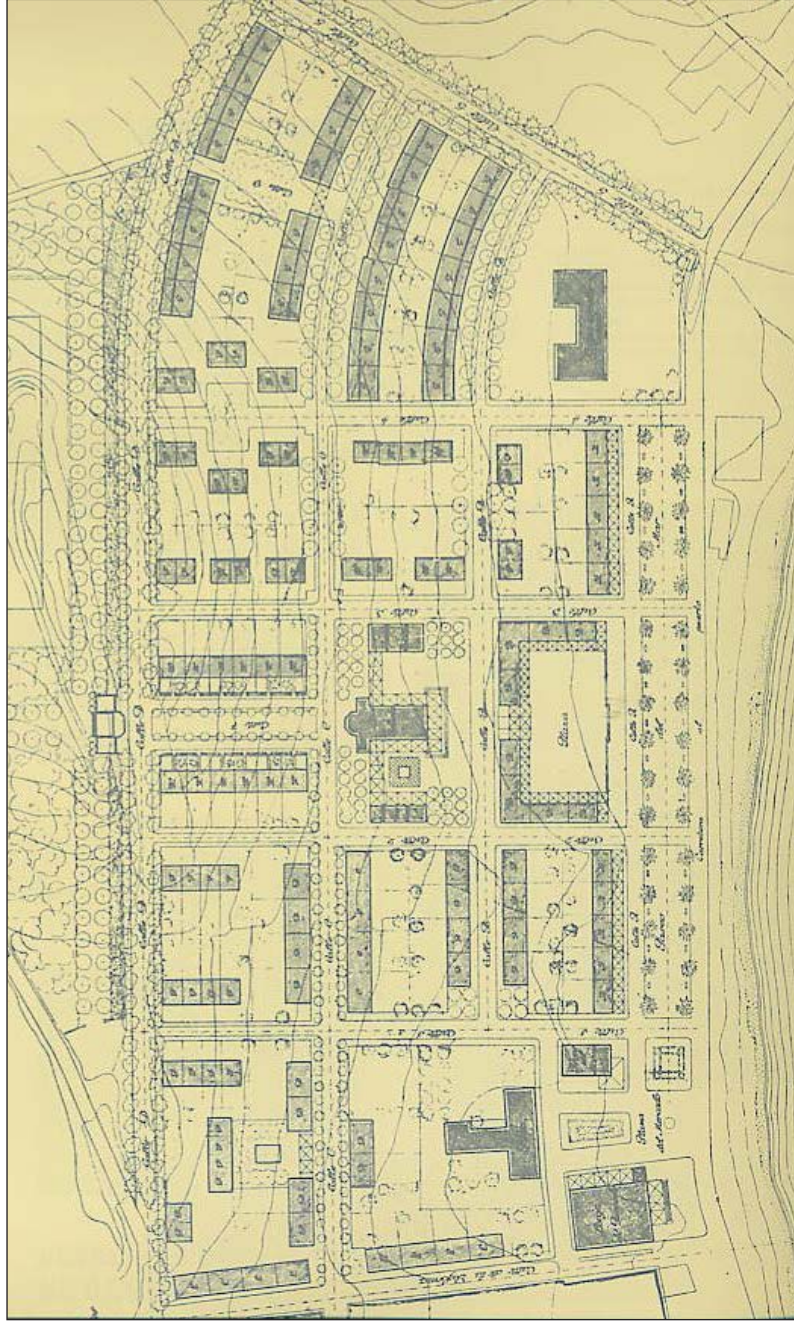


Figura 2.98

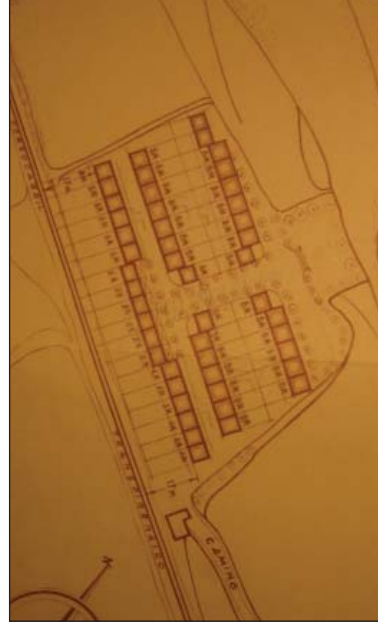
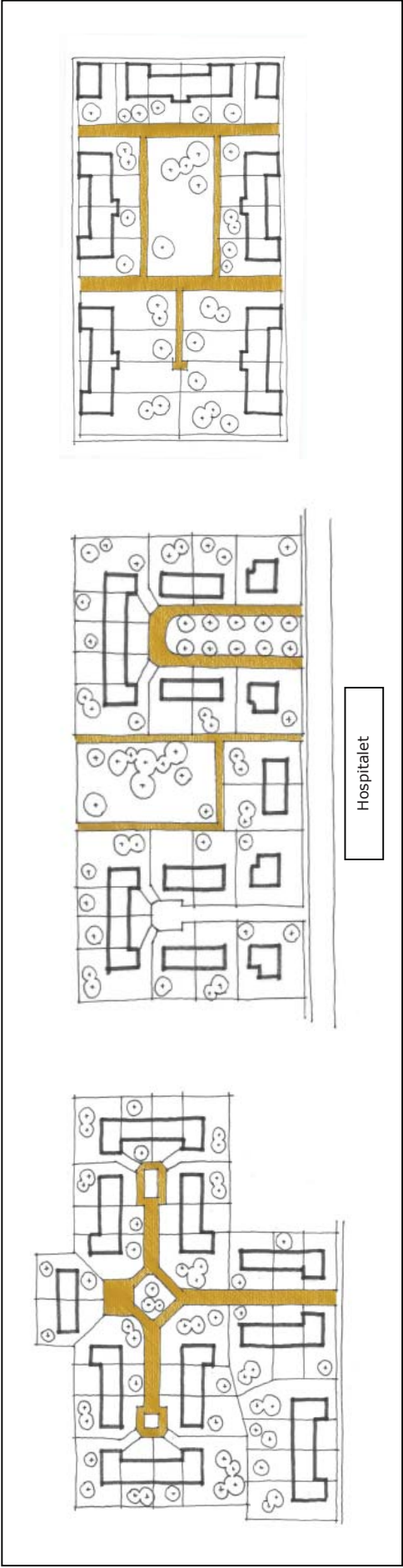


Figura 2.99

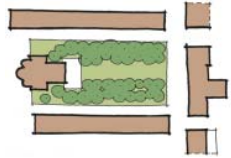
Valor afegit

PAS PEATONAL – Tipus C – Accés mitjançant espais comunitaris

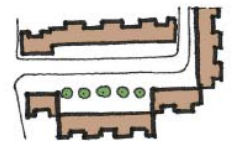


TANCADES

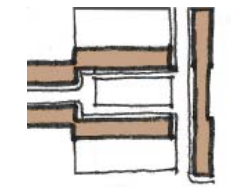
Fronts continus en fileres



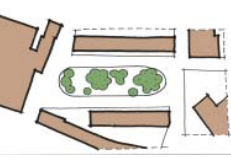
Can Vidal



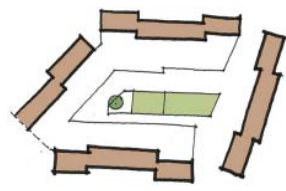
Sant Martí



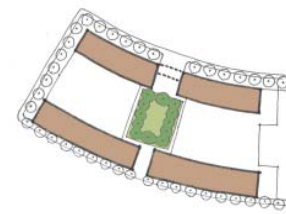
Olvan



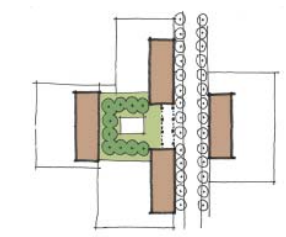
La Xamora



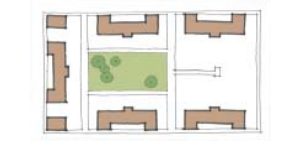
Les Borges



Poblat de Pescadors



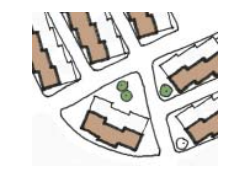
Poblat de Pescadors



Hospitalet



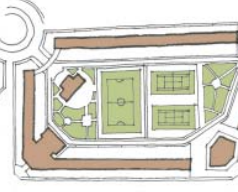
Hospitalet



Anties

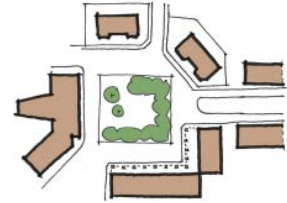


Club Mediterranéa

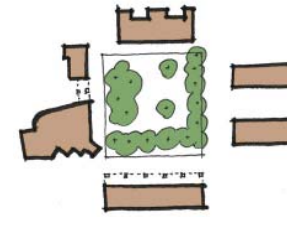


Grup Puig Janer

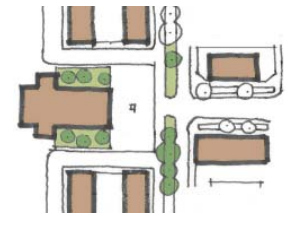
Fronts discontinus



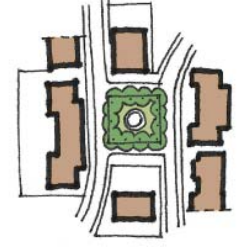
Les Planes d'Històries



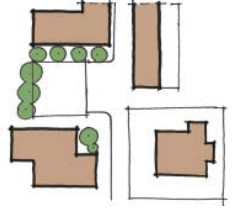
Sant Sebastià



La Botjosa



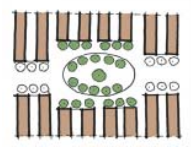
Illà Jeroni Martorell



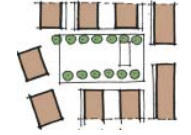
Viladomiu Vell



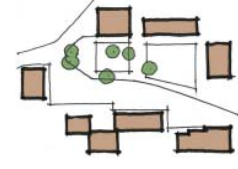
Nostra Senyora del Remei



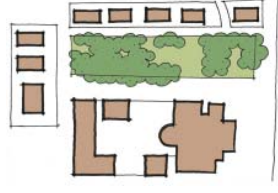
Bon Pastor



Santa Margarida



Pont de Bar



Sant Oleguer

Figura 3.96

ESPAYS LLIURES SEMITANCATS - Fronts d'unifamiliars i bifamiliars



Figura 3.111

Figura 3.139

Intervencions d'Habitatge de Postguerra. *Diferents tamanyes en intervencions que pertanyen al mateix model. [1] Nostra Senyora del Vilar de Blanes, [2] barri de Pescadors a Roses, [3] Nostra Senyora del Remei a Anglès, i [4] grup de Sant Antoni a Olot, representats a la mateixa escala.*

significa el punt principal de l'activitat urbana, amb una composició edificatòria molt pautada. La sensació de comunitat en aquestes intervencions és més acusada que en els exemples del tercer i quart grup, en tant que la dimensió d'aquests darrers fa que alguns dels habitatges es trobin excessivament allunyats de l'espai lliure principal, on es troba l'activitat comercial i els serveis comunitaris.

En el quadre que segueix es classifiquen les comunitats jardí que pretenen resoldre el problema de l'habitatge del període de postguerra en funció de la seva superfície.

INTERVENCIONS D'HABITATGE DE POSTGUERRA - Classificació per Superfície de la Intervenció

Comunitat Jardí		Ha
De més de 10 Ha	1 Sant Narcís a Girona	27,41
	2 Nostra Senyora del Vilar a Blanes	15,20
	3 Sant Oleguer a Sabadell	14,30
	4 Sant Pere Màrtir a Olot	10,31
	5 Sant Daniel a Girona	10,08
D'entre 5 i 10 Ha	6 Pescadors a Roses	7,12
	7 Nostra Senyora dels Turrers a Banyoles	7,04
	8 Pla de Sant Pere a Ripoll	6,41
	9 La Xamora a Vallís	5,94
	10 La Candela a Vallís	4,39
	11 Nostra Senyora del Remei a Anglès	4,29
	12 Cassà de la Selva	3,91
	13 Grup Josep Pagès a Palamós	3,89
	14 Sant Josep Obrer a Vallís	3,84
D'entre 3 i 5 Ha	15 Les Planes d'Hostoles	3,47
	16 Sant Cugat a Salt	3,42
	17 Nostra Senyora de la Mercè a Barcelona	3,08
	18 Grup de Gràcia a Manlleu	2,88
	19 Campdevàno	2,73
	20 La Seu d'Urgell	2,72
	21 Grup General Franco a Les Borges Blanques	2,33
	22 Sant Sebastià a Palafrugell	2,28
	23 El Temple a Tortosa	2,12
	24 Grup Plaús a Arties	2,10
	25 Sant Antoni a Olot	1,82
	26 Nostra Senyora dels Dolors a Besalu	1,75
De menys de 3 Ha	27 Casetes del Pont a La Pobla de Segur	1,62
	28 Sant Joan a Palamós	1,37
	29 Grup Nueva España a Llívia	1,35
	30 Grup Joan Navalls a Armentera	1,12
	31 Roses	1,10
	32 Sant Martí a Palafrugell	0,94
	33 Sant Joan Les Fonts	0,72
	34 Santa Maria a Ripoll	0,66
	35 Camallera 1	0,47
	36 Santa Maria a La Bisbal	0,32

Comunitat Jardí		Ha
Comunitats Jardí Menors	1 Montblanc	3,42
	2 La Fraternal a Vallís	1,63
	3 Santa Coloma de Farners	0,93
	4 Castelló d'Empúries	0,87
	5 Figueres	0,84
	6 Torroella de Montgrí	0,72
	7 Casetes de Pescadors al Port de la Selva	0,35
	8 Amer 1	0,18
	9 Sant Pere Pescador 1	0,18
	10 Camallera 2	0,17
	11 Sant Pere Pescador 2	0,12
	12 Amer 2	0,11
	13 Sant Corneli a Torroella de Fluvià (4 habs)	-

Illes		Ha
1	4 illes a Balaguer	5,28
2	Sant Antoni a Terrassa	4,39
3	Meridiana a Barcelona	3,95
4	Ciutat Jardí a Mataró	3,17
5	La Salle a Tarragona	1,43
6	1 illa a Balaguer	1,41
7	Illa Jeroni Martorell a Barcelona	1,28

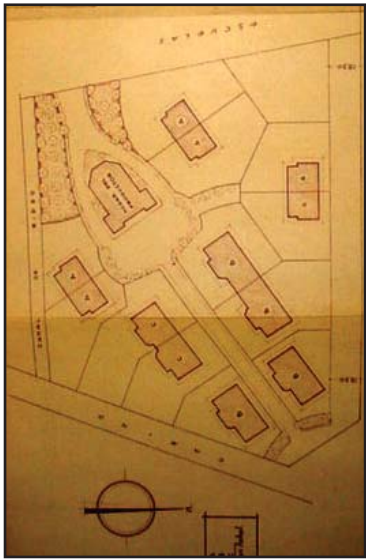
Devastades		Ha
1	Llers	9,23
2	Vilanova de la Barca	3,75

Rituades		Ha
1	Pont de Bar	1,35

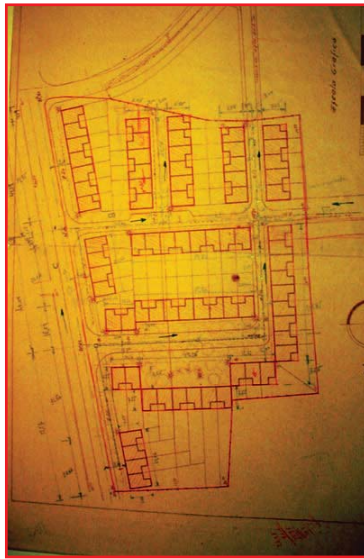
Eixamples		Ha
1	La Pineda	80,10
2	Hospitalet	42,90
3	Les Cortes	36,25
4	Armenter	15,50

Habitatge Social

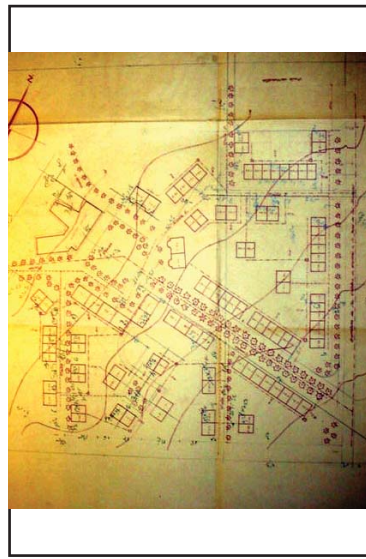
Habitatge Obrer de l'Obra Sindical del Hogar



Livia



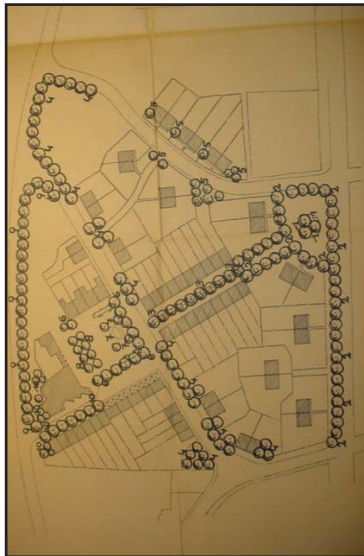
Sant Martí (Palafugell)



Les Planes d'Hostoles



Sant Antoni (Olot)



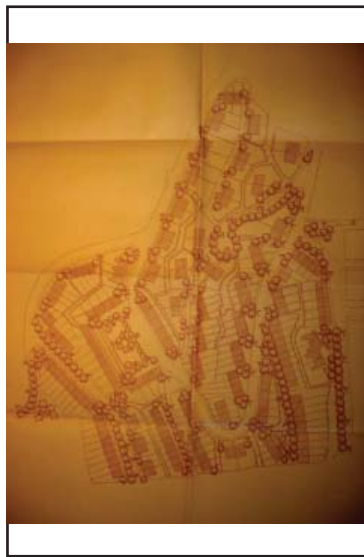
Sant Sebastià (Palafugell)



Les Casetes del Pont (La Pobla de Segur)



Sant Pere Màrtir (Olot)



Josep Pagès (Palamos)



Santa Anna (Ripoll)

3. FOTOGRAFIES DE L'ESTAT ACTUAL



NOTES IMPORTANTANTS

S'ha repartit un qüestionari a cada llar.
Les respostes són totalment anònimes.
La data i el lloc de lliurament s'indiquen a la portada.

PREGUNTES

1. Passeges tot sovint per la rambla i el seu entorn durant les teves estones de lleure?

Sí

No

Quin o quins són els motius?

(mancances/deficiències d'aquest espai, preferència per altres llocs...)

- No és un lloc agradable per passejar-hi

2. Anomena un lloc del poble pel qual t'agradi anar a passejar o passar l'estona i explica breument per què.

- El camí gaire hrs allera del poble, és zona verda

3. Creus que aquest àmbit, essent l'espai públic més ampli i cèntric del poble, necessita oferir algun servei o equipament que actualment no té o bé traslladar-hi algun servei localitzat en una altra zona del municipi?

- Ha de tenir (ho em) tenes i lloc per passejar, sempre si hi ha decoració al mitjà

4. Veus necessari un replanteig de la circulació als carrers de La Rambla i el seu entorn per tal de millorar la relació entre vehicles i vianants al centre del poble?

Estic bé una zona peatonal

5. Tenint en compte que la rambla i el seu entorn és l'espai públic més important i cèntric del poble, com t'imagines que hauria de ser? (valora repartint 9 punts entre les diferents opcions)

a) zona de passeig/estada i zones verdes: 9

b) zona d'equipaments i serveis municipals: (possibilitat de nova sala on traslladar-hi algun servei que es trobi allunyat del centre)

c) plaça major:

6. La rambla i el seu entorn s'assemblen a algun espai que t'agradi d'un altre poble o ciutat?

A quin, i per què t'agrada?

millor que no s'assembli a cap altre, que tingui personalitat pròpia

NOTES IMPORTANTANTS

S'ha repartit un qüestionari a cada llar.
Les respostes són totalment anònimes.
La data i el lloc de lliurament s'indiquen a la portada.

PREGUNTES

1. Passeges tot sovint per la rambla i el seu entorn durant les teves estones de lleure?

Sí

No

Quin o quins són els motius?

(mancances/deficiències d'aquest espai, preferència per altres llocs...)

- M'agrada passejar pel centre del poble.
- Tota l'espai en vic despersonatit,
- tot a tallar cadidosa.
- Els cotxes i els contenidors fan "nosa"

2. Anomena un lloc del poble pel qual t'agradi anar a passejar o passar l'estona i explica breument per què.

- Pel carril bici
- Al voltant del Bosquet i
- Mas Joan: pels colors del verd i els ocals i la poca gent.

3. Creus que aquest àmbit, essent l'espai públic més ampli i cèntric del poble, necessita oferir algun servei o equipament que actualment no té o bé traslladar-hi algun servei localitzat en una altra zona del municipi?

Creo que com espai de lleure, amb el parc, la cateteria les voltes... ja està prou bé.

4. Veus necessari un replanteig de la circulació als carrers de La Rambla i el seu entorn per tal de millorar la relació entre vehicles i vianants al centre del poble?

Creo que s'hauria de tallar la circulació a la rambla i Plaça... TENIM SPARCANTS A PROP!!!

5. Tenint en compte que la rambla i el seu entorn és l'espai públic més important i cèntric del poble, com t'imagines que hauria de ser? (valora repartint 9 punts entre les diferents opcions)

a) zona de passeig/estada i zones verdes: 5

b) zona d'equipaments i serveis municipals: (possibilitat de nova sala on traslladar-hi algun servei que es trobi allunyat del centre)

c) plaça major: 4

6. La rambla i el seu entorn s'assemblen a algun espai que t'agradi d'un altre poble o ciutat?

A quin, i per què t'agrada?

M'agrada molt l'espai del jardí de St. Felip, brollador / servei de bar / espai còctail...
Espai x fer activitats
l'aire lliure.

Creo que en alguns moments no manquen equipaments.

NOTES IMPORTANTS

S'ha repartit un qüestionari a cada llar.
Les respostes són totalment anònimes.
La data i el lloc de lliurament s'indiquen a la portada.

PREGUNTES

1. Passeges tot sovint per la rambla i el seu entorn durant les teves estones de lleure?

Si

No

Quin o quins són els motius?

(mancances/deficiències d'aquest espai, preferència per altres llocs...)

- M'agradaria molt passejar-hi, però els cotxes que hi aparquen ho fan impossible! i per la barreja em fa por perquè es manja estreta.

2. Anomena un lloc del poble pel qual t'agrada anar a passejar o passar l'estona i explica breument per què.

- La parada del tanquer → ample, tranquil, per menys adults i gossos.

3. Creus que aquest àmbit, essent l'espai públic més ampli i cèntric del poble, necessita oferir algun servei o equipament que actualment no té o bé traslladar-hi algun servei localitzat en una altra zona del municipi?

- Que no hi aparquem cotxes, per poder-hi caminar.

- Banes perquè la gent gran pugui seure.

- Que fos totalment peatonal.

4. Veus necessari un replanteig de la circulació als carrers de La Rambla i el seu entorn per tal de millorar la relació entre vehicles i vianants al centre del poble?

- Sí. M'agradaria que fos totalment peatonal. Per a la seguretat dels més petits i dels ancians més fràgils.

5. Tenint en compte que la rambla i el seu entorn és l'espai públic més important i cèntric del poble, com t'imagines que hauria de ser? (valora repartint 9 punts entre les diferents opcions)

a) zona de passeig/estada i zones verdes: **9**

b) zona d'equipaments i serveis municipals: (possibilitat de nova sala on traslladar-hi algun servei que es trobi allunyat del centre)

c) plaça major:

6. La rambla i el seu entorn s'assemblen a algun espai que t'agradi d'un altre poble o ciutat?

A quin, i per què t'agrada?

- Com una ciutat que tenia una rambla molt semblant (Granollers) i finalment va ser 100% peatonal. Enriquem així a la gent de la ciutat (grans i petits) i als botiguers. Motiva a que la gent s'hi quedi. I no marxem a passejar / jugar / descansar a altres pobles i/o ciutats.

NOTES IMPORTANTS

S'ha repartit un qüestionari a cada llar.
Les respostes són totalment anònimes.
La data i el lloc de lliurament s'indiquen a la portada.

PREGUNTES

1. Passeges tot sovint per la rambla i el seu entorn durant les teves estones de lleure?

Si

No

Quin o quins són els motius?

(mancances/deficiències d'aquest espai, preferència per altres llocs...)

- Vivim a un lloc una mica apartat.

2. Anomena un lloc del poble pel qual t'agrada anar a passejar o passar l'estona i explica breument per què.

- El carril bici
- És adequat per passejar, gaudint de la natura, el cant d'els ocells etc.

3. Creus que aquest àmbit, essent l'espai públic més ampli i cèntric del poble, necessita oferir algun servei o equipament que actualment no té o bé traslladar-hi algun servei localitzat en una altra zona del municipi?

- Banes per seure, jardineres, un llarbo públic
possibilitat d'alguna atracció per diferents edats, una sala de cinema etc.

4. Veus necessari un replanteig de la circulació als carrers de La Rambla i el seu entorn per tal de millorar la relació entre vehicles i vianants al centre del poble?

- Dies feiners i normals no, però un dia de fira, o alguna activitat extra, crec que sí.

5. Tenint en compte que la rambla i el seu entorn és l'espai públic més important i cèntric del poble, com t'imagines que hauria de ser? (valora repartint 9 punts entre les diferents opcions)

a) zona de passeig/estada i zones verdes:

b) zona d'equipaments i serveis municipals: (possibilitat de nova sala on traslladar-hi algun servei que es trobi allunyat del centre)

c) plaça major:

a) 6 punts

b) 3 punts

c) 0 punts

6. La rambla i el seu entorn s'assemblen a algun espai que t'agradi d'un altre poble o ciutat?

A quin, i per què t'agrada?

- Es pot assemblar a molts, però no m'hi he fixat.

NOTES IMPORTANTS

S'ha repartit un qüestionari a cada llar.
Les respostes són totalment anònimes.
La data i el lloc de lliurament s'indiquen a la portada.

PREGUNTES

1. Passeges tot sovint per la rambla i el seu entorn durant les teves estones de lleure?

Sí
No

Quin o quins són els motius?

(mancances/deficiències d'aquest espai, preferència per altres llocs...)

-
- Preferència altres llocs.

2. Anomena un lloc del poble pel qual t'agradi anar a passejar o passar l'estona i explica breument per què.

-
- Bici camil

3. Creus que aquest àmbit, essent l'espai públic més ampli i cèntric del poble, necessita oferir algun servei o equipament que actualment no té o bé traslladar-hi algun servei localitzat en una altra zona del municipi?

-
- Algunes altres botiga

4. Veus necessari un replanteig de la circulació als carrers de La Rambla i el seu entorn per tal de millorar la relació entre vehicles i vianants al centre del poble?

-
- Sí

5. Tenint en compte que la rambla i el seu entorn és l'espai públic més important i cèntric del poble, com t'imagines que hauria de ser? (valora repartint 9 punts entre les diferents opcions)

a) zona de passeig/estada i zones verdes: 8

b) zona d'equipaments i serveis municipals:
(possibilitat de nova sala on traslladar-hi algun servei que es trobi allunyat del centre) 7

c) plaça major: 9

6. La rambla i el seu entorn s'assemblen a algun espai que t'agradi d'un altre poble o ciutat?

A quin, i per què t'agrada?

-
- Passeig d'en Blai - Olot

-
- Per passar-hi una estona amb amics.

NOTES IMPORTANTS

S'ha repartit un qüestionari a cada llar.
Les respostes són totalment anònimes.
La data i el lloc de lliurament s'indiquen a la portada.

PREGUNTES

1. Passeges tot sovint per la rambla i el seu entorn durant les teves estones de lleure?

Sí
No

Quin o quins són els motius?

(mancances/deficiències d'aquest espai, preferència per altres llocs...)

-
-
- me agrada a tot arreu
- el poble en sí està molt bé

3. Creus que aquest àmbit, essent l'espai públic més ampli i cèntric del poble, necessita oferir algun servei o equipament que actualment no té o bé traslladar-hi algun servei localitzat en una altra zona del municipi?

-
- pode el que infante un vater

4. Veus necessari un replanteig de la circulació als carrers de La Rambla i el seu entorn per tal de millorar la relació entre vehicles i vianants al centre del poble?

-
- una rambla es per a vianants

5. Tenint en compte que la rambla i el seu entorn és l'espai públic més important i cèntric del poble, com t'imagines que hauria de ser? (valora repartint 9 punts entre les diferents opcions)

a) zona de passeig/estada i zones verdes:

b) zona d'equipaments i serveis municipals:
(possibilitat de nova sala on traslladar-hi algun servei que es trobi allunyat del centre)

c) plaça major:

6. La rambla i el seu entorn s'assemblen a algun espai que t'agradi d'un altre poble o ciutat?

A quin, i per què t'agrada?

-
- A' seria bonic guagazari

NOTES IMPORTANTS

S'ha repartit un qüestionari a cada llar.
Les respostes són totalment anònimes.
La data i el lloc de lliurament s'indiquen a la portada.

PREGUNTES

1. Passeges tot sovint per la rambla i el seu entorn durant les teves estones de lleure?

Sí

No

Quin o quins són els motius?

(mancances/deficiències d'aquest espai, preferència per altres llocs...)

-

-

2. Anomena un lloc del poble pel qual t'agradi anar a passejar o passar l'estona i explica breument per què.

- la biblioteca. Perquè m'agrada els llibres.

-

3. Creus que aquest àmbit, essent l'espai públic més ampli i cèntric del poble, necessita oferir algun servei o equipament que actualment no té o bé traslladar-hi algun servei localitzat en una altra zona del municipi?

-

Lloc x cuidar avis grans amb dependència. Com a Sant Teliu.

4. Veus necessari un replanteig de la circulació als carrers de La Rambla i el seu entorn per tal de millorar la relació entre vehicles i vianants al centre del poble?

- Sí

5. Tenint en compte que la rambla i el seu entorn és l'espai públic més important i cèntric del poble, com t'imagines que hauria de ser? (valora repartint 9 punts entre les diferents opcions) Menys cotxes i més plantes, flors.

a) zona de passeig/estada i zones verdes:

b) zona d'equipaments i serveis municipals:

(possibilitat de nova sala on traslladar-hi algun servei que es trobi allunyat del centre)

c) plaça major:

6. La rambla i el seu entorn s'assemblen a algun espai que t'agradi d'un altre poble o ciutat?

A quin, i per què t'agrada?

- La Rambla de Les Planes és ple de cotxe mal aparcat.

NOTES IMPORTANTS

S'ha repartit un qüestionari a cada llar.
Les respostes són totalment anònimes.
La data i el lloc de lliurament s'indiquen a la portada.

PREGUNTES

1. Passeges tot sovint per la rambla i el seu entorn durant les teves estones de lleure?

Sí

No

Quin o quins són els motius?

(mancances/deficiències d'aquest espai, preferència per altres llocs...)

- està ple de cotxes, no és un lloc per passejar
- Manquen bancs, papucers, mobilitat urbà...
- Manquen zones ajardinades

2. Anomena un lloc del poble pel qual t'agradi anar a passejar o passar l'estona i explica breument per què.

- Parc del Jonquer → Natura amb secrets
- Parc plaça → Zona ajardinada amb espai
per a nens i nenes

3. Creus que aquest àmbit, essent l'espai públic més ampli i cèntric del poble, necessita oferir algun servei o equipament que actualment no té o bé traslladar-hi algun servei localitzat en una altra zona del municipi?

- Totalment! Zona ajardinada, amb escultura
Espai de passeig agradable
Zona infantil (sense escombraries!)

4. Veus necessari un replanteig de la circulació als carrers de La Rambla i el seu entorn per tal de millorar la relació entre vehicles i vianants al centre del poble?

- Sí. Tot el mundi cal reordenar la bidireccionalitat del carril. Cal treure vehicles i donar prioritat als vianants.

5. Tenint en compte que la rambla i el seu entorn és l'espai públic més important i cèntric del poble, com t'imagines que hauria de ser? (valora repartint 9 punts entre les diferents opcions)

a) zona de passeig/estada i zones verdes: 5

b) zona d'equipaments i serveis municipals: 8

(possibilitat de nova sala on traslladar-hi algun servei que es trobi allunyat del centre)

c) plaça major: 2

6. La rambla i el seu entorn s'assemblen a algun espai que t'agradi d'un altre poble o ciutat?

A quin, i per què t'agrada?

- hi ha moltes ramblas boniques:
Argentona → polivalent, artística, mercat
Barcelona → Miralles al mar, flors, estats
Besalú → De sorra amb font
tetania i espai infantil, llibres

NOTES IMPORTANTS

S'ha repartit un qüestionari a cada llar.
Les respostes són totalment anònimes.
La data i el lloc de lliurament s'indiquen a la portada.

PREGUNTES

1. Passeges tot sovint per la rambla i el seu entorn durant les teves estones de lleure?

Sí

No

Quin o quins són els motius?

(mancances/deficiències d'aquest espai, preferència per altres llocs...)

- No hi ha espai, aseres, tot invertit per cotxes
- i paviment mal estat

2. Anomena un lloc del poble pel qual t'agradi anar a passejar o passar l'estona i explica breument per què.

- El carrilet, silenci, espai ampli, pla

3. Creus que aquest àmbit, essent l'espai públic més ampli i cèntric del poble, necessita oferir algun servei o equipament que actualment no té o bé traslladar-hi algun servei localitzat en una altra zona del municipi?

- Connectar el final de la Rambla amb el carrilet. Possen un espai de parada bus, aparcament a intercanvi. Es feu un espai de benvinguda al poble.

4. Veus necessari un replanteig de la circulació als carrers de La Rambla i el seu entorn per tal de millorar la relació entre vehicles i vianants al centre del poble?

- Sí

5. Tenint en compte que la rambla i el seu entorn és l'espai públic més important i cèntric del poble, com t'imagines que hauria de ser? (valora repartint 9 punts entre les diferents opcions)

a) zona de passeig/estada i zones verdes: *Mantenir arbres + verdor*

b) zona d'equipaments i serveis municipals: *7*
(possibilitat de nova sala on traslladar-hi algun servei que es trobi allunyat del centre)

c) plaça major: *1*

6. La rambla i el seu entorn s'assemblen a algun espai que t'agradi d'un altre poble o ciutat?

A quin, i per què t'agrada?

-
moltes ramblas ofereixen un espai de descans i amers. Exemple Rambla Vilanova

NOTES IMPORTANTS

S'ha repartit un qüestionari a cada llar.
Les respostes són totalment anònimes.
La data i el lloc de lliurament s'indiquen a la portada.

PREGUNTES

1. Passeges tot sovint per la rambla i el seu entorn durant les teves estones de lleure?

Sí

No

Quin o quins són els motius?

(mancances/deficiències d'aquest espai, preferència per altres llocs...)

- Ara, la rambla manca d'un aparcament
- es penjola per passejar-hi (dones, terra)
- inestable, brúdicia.

2. Anomena un lloc del poble pel qual t'agradi anar a passejar o passar l'estona i explica breument per què.

- bici - carril
- espai lluny de vehicles, net i arbrat.
- bona vista.

3. Creus que aquest àmbit, essent l'espai públic més ampli i cèntric del poble, necessita oferir algun servei o equipament que actualment no té o bé traslladar-hi algun servei localitzat en una altra zona del municipi?

- hauria de ser un passeig amb mobiliari
molt actualitzat (banys, papereres, arbres,
alguna font...)
- s'hauria d'eliminar els contenidors de
brossa dels cotxes.

4. Veus necessari un replanteig de la circulació als carrers de La Rambla i el seu entorn per tal de millorar la relació entre vehicles i vianants al centre del poble?

- La Rambla no pot ser un espai per aparcar-hi
- s'hauria d'habilitar un aparcament
darrera de la botiga "Focs Serenata"
- pot tenir doble sentit, però la Rambla
s'hauria d'anir amb la plaça nova.

5. Tenint en compte que la rambla i el seu entorn és l'espai públic més important i cèntric del poble, com t'imagines que hauria de ser? (valora repartint 9 punts entre les diferents opcions)

a) zona de passeig/estada i zones verdes: *6*

b) zona d'equipaments i serveis municipals: *3*
(possibilitat de nova sala on traslladar-hi algun servei que es trobi allunyat del centre)

c) plaça major: *3*

6. La rambla i el seu entorn s'assemblen a algun espai que t'agradi d'un altre poble o ciutat?

A quin, i per què t'agrada?

- Rambla de Girona, passeig blau d'alt.
- espai lluny de vehicles, preveient
un pas lateral per vehicles.
- espai per a jocs infantils.

NOTES IMPORTANTS

S'ha repartit un qüestionari a cada llar.
Les respostes són totalment anònimes.
La data i el lloc de lliurament s'indiquen a la portada.

PREGUNTES

1. Quins són els tres aspectes que més valoren de viure a tocar la rambla i en el conjunt de cases barates, en comparació a altres zones del municipi?

- Proximitat x anar a comprar o al parc.
- Poder passejar
- Espai de joc

2. Passeges tot sovint per la rambla i el seu entorn durant les teves estones de lleure?

Sí
No

Quin o quins són els tres motius principals?

(mancances/deficiències d'aquest espai, preferència per altres llocs...)

- No hi ha espai x passejar xq hi ha molts cotxes aparcats,

- no hi aniria gaire a no ser que fos un carrer peatonal i una mica ajardinat.

3. Anomena un lloc del poble pel qual t'agradi anar a passejar o passar l'estona i explica breument per què.

- A les voltes o al parc, perquè els nens s'hi distreuen i és un punt on sempre s'hi troba gent.

4. Creus que aquest àmbit, essent l'espai públic més ampli i cèntric del poble, necessita oferir algun servei que actualment no ofereix o bé traslladar-hi algun servei localitzat en una altra zona del municipi? Quin?

- Si hi hagués la biblioteca, seria molt pràctic... els q tenim més d'un fill avengades ens es difícil decidir parc o biblioteca.

5. Veus necessari un replanteig de la circulació als carrers de la rambla i el seu entorn per tal de millorar la relació entre vehicles i vianants al centre del poble?

- Sí !!! molt necessari, sobretot pensant en la gent gran i nens.

6. Tenint en compte que la rambla i el seu entorn és l'espai públic més important i cèntric del poble, com t'imagines que hauria de ser? (valora repartint 9 punts entre les diferents opcions)

a) zona de passeig/estada i zones verdes: 5

b) zona d'equipaments i serveis municipals:

(possibilitat de nova sala on traslladar-hi algun servei que es trobi allunyat del centre)

c) plaça major: 5

7. La rambla i el seu entorn s'assemblen a algun espai que t'agradi d'un altre poble o ciutat?

A quin, i per què t'agrada?

NOTES IMPORTANTS

S'ha repartit un qüestionari a cada llar.
Les respostes són totalment anònimes.
La data i el lloc de lliurament s'indiquen a la portada.

PREGUNTES

1. Quins són els tres aspectes que més valoren de viure a tocar la rambla i en el conjunt de cases barates, en comparació a altres zones del municipi?

- Que es molt centric

2. Passeges tot sovint per la rambla i el seu entorn durant les teves estones de lleure?

Sí plaça
No rambla

Quin o quins són els tres motius principals?

(mancances/deficiències d'aquest espai, preferència per altres llocs...)

- Per la rambla es de mal caminar en

- causa de la anada dels cotxes

3. Anomena un lloc del poble pel qual t'agradi anar a passejar o passar l'estona i explica breument per què.

- Bicicampl. Per la seva tranquil·litat

4. Creus que aquest àmbit, essent l'espai públic més ampli i cèntric del poble, necessita oferir algun servei que actualment no ofereix o bé traslladar-hi algun servei localitzat en una altra zona del municipi? Quin?

- Posar al costat de la cabina, un punt d'informació

5. Veus necessari un replanteig de la circulació als carrers de la rambla i el seu entorn per tal de millorar la relació entre vehicles i vianants al centre del poble?

- No. Deixar tal com està, però sense altres. També amb aparcament.

6. Tenint en compte que la rambla i el seu entorn és l'espai públic més important i cèntric del poble, com t'imagines que hauria de ser? (valora repartint 9 punts entre les diferents opcions)

a) zona de passeig/estada i zones verdes: Zona verda NO

b) zona d'equipaments i serveis municipals: Contenedors basura subterrat (possibilitat de nova sala on traslladar-hi algun servei que es trobi allunyat del centre)

c) plaça major: Controlar velocitat dels Bicis. En un lloc on hi ha molta mainada (Parc).

7. La rambla i el seu entorn s'assemblen a algun espai que t'agradi d'un altre poble o ciutat?

A quin, i per què t'agrada?

NOTES IMPORTANTS

S'ha repartit un qüestionari a cada llar.
Les respostes són totalment anònimes.
La data i el lloc de lliurament s'indiquen a la portada.

PREGUNTES

1. Quins són els tres aspectes que més valoren de viure a tocar la rambla i en el conjunt de cases barates, en comparació a altres zones del municipi?

- Sol i claror
- Bona situació

2. Passeges tot sovint per la rambla i el seu entorn durant les teves estones de lleure?

Si

No

Quin o quins són els tres motius principals?

(mancances/deficiències d'aquest espai, preferència per altres llocs...)

3. Anomena un lloc del poble pel qual t'agradi anar a passejar o passar l'estona i explica breument per què.

- Font de l'Angel
És una zona tranquil·la.

4. Creus que aquest àmbit, essent l'espai públic més ampli i cèntric del poble, necessita oferir algun servei que actualment no ofereix o bé traslladar-hi algun servei localitzat en una altra zona del municipi? Quin?

- si, falta de botigues

5. Veus necessari un replanteig de la circulació als carrers de la rambla i el seu entorn per tal de millorar la relació entre vehicles i vianants al centre del poble?

- Depèn de com es planteja

6. Tenint en compte que la rambla i el seu entorn és l'espai públic més important i cèntric del poble, com t'imagines que hauria de ser? (valora repartint 9 punts entre les diferents opcions)

a) zona de passeig/estada i zones verdes: 7

b) zona d'equipaments i serveis municipals:
(possibilitat de nova sala on traslladar-hi algun servei que es trobi allunyat del centre) 4

c) plaça major: 3

7. La rambla i el seu entorn s'assemblen a algun espai que t'agradi d'un altre poble o ciutat?

A quin, i per què t'agrada?

- NO