

Codi Segur de Verificació: f1d282c6-8fd2-44bf-bb28-b3c51405c49b
Origen: Administració
Identificador document original: ES_L01081000_2023_15885009
Data d'impressió: 15/05/2023 13:59:16
Pàgina 1 de 118

SIGNATURES
Cap signatura aplicada



Pla Local d'Infància i Adolescència

Ajuntament de Masquefa

Març 2023



Diputació
Barcelona

Codi Segur de Verificació: f1d282c6-8fd2-44bf-bb28-b3c51405c49b
Origen: Administració
Identificador document original: ES_L01081000_2023_15885009
Data d'impressió: 15/05/2023 13:59:16
Pàgina 2 de 118

SIGNATURES
Cap signatura aplicada

**Direcció i finançament**

Servei de Convivència, Diversitat i Cicle de Vida
Gerència de Serveis d'Igualtat i Ciutadania
Àrea d'Igualtat i Sostenibilitat Social

Encàrrec

Número expedient PMT: 202210017550

Coordinació

Pepa Lorite Díez
Unitat de Cicle de Vida
Servei de Convivència, Diversitat i Cicle de Vida
Àrea d'Igualtat i Sostenibilitat Social
Diputació de Barcelona

Realització

Pepa Lorite Díez
Unitat de Cicle de Vida
Servei de Convivència, Diversitat i Cicle de Vida
Àrea d'Igualtat i Sostenibilitat Social
Diputació de Barcelona

Carme Alías Mercado
Tècnica d'Educació, Cooperació i Igualtat
Ajuntament de Masquefa

Codi Segur de Verificació: f1d282c6-8fd2-44bf-bb28-b3c51405c49b
Origen: Administració
Identificador document original: ES_L01081000_2023_15885009
Data d'impressió: 15/05/2023 13:59:16
Pàgina 3 de 118

SIGNATURES
Cap signatura aplicada



Índex

- 1. Presentació..... 4
 - 1.1. El suport tècnic del Servei de Convivència, Diversitat i Cicle de Vida 5
- 2. La demanda de l'ajuntament de Masquefa: el pla local d'infància i adolescència.... 7
- 3. Principis rectors 8
- 4. Línies estratègiques, objectius i accions 10
- 5. Matriu de planificació 11
- 6. Indicadors d'avaluació 20
- 7. Fitxes d'accions 25



1. Presentació

El Pla d'actuació de mandat de la Diputació de Barcelona concreta el seu compromís institucional en un desenvolupament sostenible i assumeix com a propis els Objectius de desenvolupament sostenible (ODS) de l'Agenda 2030 de les Nacions Unides.

En aquesta sentit, el Servei de Convivència, Diversitat i Cicle de Vida de l'Àrea d'Igualtat i Sostenibilitat Social s'alineja amb l'ODS 10, que preveu reduir la desigualtat entre persones i territoris i afavorir la inclusió a partir de la lluita contra les vulnerabilitats, l'11, que vetlla per aconseguir uns governs locals inclusius, segurs i resilients i el 3, que vetlla per una vida sana i promou el benestar per a totes les persones de totes les edats.

Les ciutats i els pobles són l'escenari de la vida quotidiana on les persones construeixen una vida en comú, comparteixen espais veïnals, estableixen relacions als espais públics, intercanvis comercials, educatius i culturals en entorns de proximitat sempre diversos i complexos.

Els governs locals tenen una doble missió: per un costat, garantir a les persones el ple dret a viure i gaudir de la ciutat, garantint la igualtat d'oportunitats i espais lliures de discriminacions, i per l'altra generar espais oberts on relacionar-se i ser participants de la vida pública, a partir d'una estratègia de convivència inclusiva.

Per aquest motiu el Servei treballa la promoció de les polítiques públiques d'igualtat en la diversitat, --especialment en els eixos cultural i generacional-- i la promoció de la convivència com a pilar de pobles i ciutats cohesionats. Amb un enfocament transversal, que dona suport a l'impuls de les polítiques d'acollida i ciutadania intercultural, accions per la igualtat de tracte i la no-discriminació, el foment de la inclusió social, la convivència i el dret a la ciutat, amb especial atenció a la mediació ciutadana, i la promoció de polítiques de cicle de vida (infància, adolescència i persones grans).



1.1. El suport tècnic del Servei de Convivència, Diversitat i Cicle de Vida

El Servei de Convivència, Diversitat i Cicle de Vida presta suport tècnic als ens locals en totes aquelles actuacions relacionades amb el disseny d'estratègies organitzatives i d'actuacions en els àmbits de la diversitat, la no-discriminació i per una convivència inclusiva.

El suport tècnic es defineix com un acompanyament, expert i qualificat, construït a partir dels coneixements i l'experiència acumulats i compartits amb els ens locals -en el marc dels grups de treball, seminaris, jornades i espais de formació- i la reflexió acadèmica.

El suport tècnic es basa en el treball particularitzat i adaptat a les característiques i necessitats plantejades per cada ens local. Es pot classificar en quatre modalitats d'assessorament i/o acompanyament professional:

- Acompanyament en la creació i/o reforç d'equips de coordinació. S'aposta pel treball col·laboratiu, per la generació d'espais de reflexió que possibiliten l'aprenentatge i la construcció de coneixement i faciliten l'abordatge de situacions multicausals i complexes. Aquesta metodologia ajuda a identificar oportunitats de vinculació i col·laboració dins la pròpia administració i també amb agents externs.
- Assessorament en la configuració i/o reforç d'equips d'actuació en pro de la convivència, en els diferents espais de relació social. Es treballa amb equips municipals interdisciplinaris i, si s'escau, amb la implicació d'agents externs.
- Suports individualitzats. Assessoraments adreçats als tècnics municipals en la definició, disseny i avaluació de serveis i/o programes. Implica l'anàlisi de materials i d'altres experiències municipals, i el contrast de les actuacions amb d'altres realitats locals.
- Acompanyaments i assessoraments tècnics que deriven en la definició i realització d'accions formatives dissenyades a mida tenint en compte les necessitats concretes de l'ens local.

En el marc del Catàleg de Serveis 2022, el Servei de Convivència, Diversitat i Cicle de Vida ha donat suport tècnic mitjançant els recursos següents:

- Acollida i ciutadania intercultural
- Assessorament en convivència, diversitat i cicle de vida
- Eines per a la planificació de les polítiques d'infància i adolescència
- Espais d'intercanvi dels plans locals d'acció comunitària inclusiva
- Implementació de mesures alternatives a la sanció econòmica (MASE)

Codi Segur de Verificació: f1d282c6-8fd2-44bf-bb28-b3c51405c49b
Origen: Administració
Identificador document original: ES_L01081000_2023_15885009
Data d'impressió: 15/05/2023 13:59:16
Pàgina 6 de 118

SIGNATURES
Cap signatura aplicada



- Plans locals d'acció comunitària inclusiva
- Projectes estratègics en l'àmbit de l'envelliment actiu
- Promoció de la convivència als espais públics, comunitats de veïnat i equipaments municipals
- Promoció de la igualtat de tracte i la no-discriminació



2. La demanda de l'ajuntament de Masquefa: el pla local d'infància i adolescència

L'Ajuntament de Masquefa ha impulsat l'elaboració del Pla Local d'Infància i Adolescència (PLIA) del municipi, amb l'objectiu de millorar la planificació estratègica de les polítiques municipals d'infància i adolescència.

El PLIA és l'instrument que ha d'ajudar a ordenar i definir les actuacions municipals en matèria d'infància i adolescència, des de la implicació i el treball transversal de tota l'organització municipal, els agents socials del territori, i els infants (menors de 12 anys) i adolescents (de 12 a 17 anys), en una estratègia conjunta d'actuació.

La cultura, l'educació, les necessitats socials, l'esport, etc., formen part de la vida dels infants i els adolescents. La participació activa i la implicació de totes les regidories, departaments i persones que tenen relació amb la infància i l'adolescència ha de ser un element imprescindible per tenir un pla que permeti millorar les actuacions futures relacionades amb la infància i l'adolescència.

Les accions del PLIA s'emmarquen dins del marc normatiu en aquest àmbit. Es destaca el desplegament del tractat internacional de la **Convenció sobre els Drets de l'Infant** aprovada per l'Assemblea General de les Nacions Unides l'any 1989 i ratificada per l'Estat Espanyol al novembre de 1990. També destaca el desenvolupament de la **Llei 14/2010, de 27 de maig, dels drets i les oportunitats en la infància i l'adolescència** que estableix un nou marc normatiu que abraça la prevenció, l'atenció, la promoció i la participació de tota la infància i l'adolescència a Catalunya, tant la que es troba en situació de risc o vulnerabilitat, com la resta, visualitzant l'infant i l'adolescent com a subjecte de drets i d'oportunitats que poden exercitar per si mateixos. Alhora, les accions també van encaminades a assolir els **Objectius de Desenvolupament Sostenible fixats a l'Agenda 2030 de les Nacions Unides** que tracta qüestions com la lluita contra la pobresa, la desigualtat i el canvi climàtic i ofereix solucions als problemes crítics als quals s'enfronta el món del segle XXI. Alhora, incorpora de manera prioritària la perspectiva dels drets dels infants i reforça l'enfocament universal dels Drets Humans.

El PLIA és un document flexible, en contínua revisió. És un document guia per al desenvolupament de les polítiques d'infància i adolescència a Masquefa pel període 2023-2026.



3. Principis rectors

Els principis generals que guien el Pla Local d'Infància i Adolescència de Masquefa són:

Principi 1: Visió integral de la infància i de l'adolescència

La realitat dels infants i adolescents així com la visió global de les polítiques i recursos que intenten donar-hi resposta, ha de ser abordada des d'una perspectiva integral de les seves necessitats i desitjos. Tant la Diagnosi de la infància i l'adolescència a Masquefa com les propostes d'actuació recollides en el Pla es realitzen des de les diferents perspectives i s'estructuren entorn als àmbits de treball que afecten als infants i adolescents i les seves famílies: participació, educació, salut, cultura, esport, lleure, atenció social i espai públic.

Principi 2: Transversalitat entre diferents departaments municipals

Per la seva naturalesa de pla estratègic municipal vinculat al col·lectiu de la infància i l'adolescència, aquest Pla ha de ser necessàriament transversal a la lògica departamental de l'administració pública, ja que són molts els serveis que intervenen en el treball amb infants i adolescents. En l'elaboració del Pla s'ha incorporat la perspectiva dels diferents serveis implicats en l'atenció a la infància i l'adolescència amb la creació d'un Grup Motor integrat per representants de diferents àrees del consistori. A més, en diferents moments de la seva elaboració s'ha recollit la perspectiva de diferents àrees o departaments municipals, així com els recursos i les polítiques que impulsen, tal i com es recull al Mapa de recursos.

Principi 3: Coordinació i treball en xarxa entre tots els agents implicats

Per poder abordar el treball amb la infància i l'adolescència és fonamental introduir la perspectiva del treball en xarxa, per tal de fer possible la coordinació de les polítiques públiques i els instruments adreçats a la infància i l'adolescència (plans estratègics, òrgans de participació, àrees de l'ajuntament, etc.). La funció de les xarxes és fonamental per articular el conjunt d'equips professionals, entitats ciutadanes i departaments municipals que donen suport i acompanyament a infants i adolescents. De cara a la implementació del Pla, aquesta perspectiva s'ha de veure reforçada mitjançant la creació d'un grup de treball que s'encarregarà del seguiment del Pla i que farà possible aquesta coordinació.



Principi 4: Benestar infantil i adolescent

A través d'aquest Pla, Masquefa busca promoure el benestar infantil i adolescent al municipi afavorint polítiques i actuacions públiques que parteixin de les necessitats d'infants, adolescents i famílies. Per això, el punt de partida del Pla és la participació d'infants, adolescents i famílies en la vida del municipi i la cerca de canals i estratègies per incloure les seves demandes i propostes en el disseny de les polítiques públiques. Les actuacions recollides al Pla estan orientades a inspirar una manera de fer i de ser, adreçada a construir un municipi amable cap a infants i adolescents. Un municipi que els escolta, els atén, els integra i es preocupa per dissenyar actuacions encaminades a millorar el benestar d'infants i adolescents al llarg de les seves vides.

Principi 5: Equitat i igualtat d'oportunitats

El Pla para especial atenció als col·lectius en situació de més vulnerabilitat, vetllant pel compliment dels drets bàsics de tots els infants i adolescents independentment de la seva condició socioeconòmica, procedència o gènere. Per això, les polítiques d'infància i adolescència al municipi han de partir de l'atenció a la diversitat des d'una perspectiva inclusiva des dels diferents serveis que s'adrecen als infants i adolescents, la incorporació de la perspectiva de gènere i de co-educació en el disseny i execució de les polítiques públiques, i la implementació d'accions de prevenció del risc i atenció prioritària als infants i adolescents en situació de vulnerabilitat.

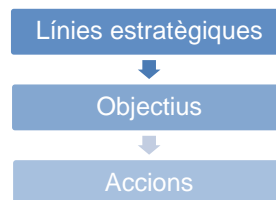
Principi 6: Adaptabilitat i flexibilitat en el procés d'implementació del Pla

Davant l'actual context d'incertesa i canvi social, així com de constriccions pressupostàries és necessari comptar amb un pla que sigui flexible i que es pugui adaptar tant als canvis en el context social d'infants, adolescents i famílies com als canvis polítics i institucionals del propi consistori o d'altres administracions públiques.



4. Línies estratègiques, objectius i accions

Fruit dels treballs previs de diagnosi ¹ on els infants, adolescents i altres agents tècnics i socials locals han identificat, descrit i consensuat les principals necessitats en l'àmbit de la infància i l'adolescència, s'ha dissenyat el pla local. Un pla que s'estructura des d'una lògica jeràrquica i amb la voluntat de guiar les actuacions locals en l'àmbit de la infància i l'adolescència pels propers 4 anys, 2023-2026.



El Pla local d'infància i adolescència de Masquefa està estructurat 6 línies estratègiques, 14 objectius estratègics i 89 accions.



¹ Suport tècnic Pla Local d'Infància i adolescència de Masquefa, Informe d'actualització Mapa Sociodemogràfic, 2022, Diputació de Barcelona.
 Pla Local d'Infància i adolescència de Masquefa, Diagnosi, 2018, Diputació de Barcelona.



5. Matriu de planificació

Les línies estratègiques del Pla Local d'Infància i Adolescència de Masquefa 2023-2026 persegueixen donar resposta als grans reptes plantejats en clau de vila per a la població infantil i adolescent. Alhora, també persegueixen contribuir de forma activa a l'assoliment de l'Agenda 2030 i dels Objectius de Desenvolupament sostenible (ODS, 2015) de les Nacions Unides. En aquest sentit, la [Diputació de Barcelona](#) dona suport als governs locals de la demarcació per a la implementació dels ODS al seu territori i a incorporar-los en les eines de planificació estratègica que es despleguin com és el cas del Pla Local per a la Infància i Adolescència de Masquefa.

Taula 1. Principals vinculacions de les línies estratègiques del PLIAM als ODS

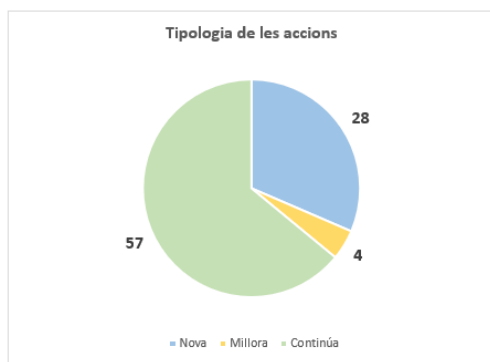
Línies estratègiques del PLIAM	Objectius de Desenvolupament Sostenible
Potenciar l'acompanyament a les famílies en la criança, la prevenció i l'adquisició d'hàbits i estils de vida saludables	
Potenciar l'atenció i el suport a infants, adolescents i famílies en situació de risc o de vulnerabilitat social	
Ofertir un model educatiu d'èxit i de qualitat implicant a les famílies des d'una perspectiva inclusiva i co-educadora	
Mantenir nets i segurs els parcs i espais públics i vetllar per una mobilitat segura	
Garantir l'accés a la cultura, el lleure educatiu i l'esport i vetllar pels valors i el desenvolupament integral	
Fomentar el sentiment de pertinença, el civisme i la implicació en la vida política, social i associativa	

Font: Elaboració pròpia

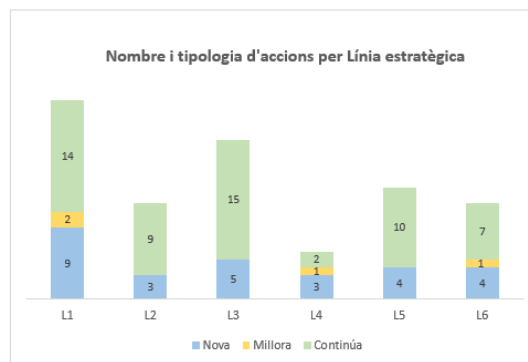


Cada línia estratègica es desplega per mitjà d'una sèrie d'objectius generals i estratègics i una bateria d'accions vinculades. Les accions del pla combinen accions de continuïtat (vinculades a projectes o serveis existents), actuacions que ja estan en marxa i s'ha aprofitat per a millorar-les) i actuacions noves que s'iniciaran durant el procés de desenvolupament del Pla. De les 89 accions incloses al pla, 28 són accions noves, 57 són accions de continuïtat i 4 són accions que ja s'estan fent i cal redissenyar o actualitzar. Com es pot observar en els gràfics següents, la línia més reforçada amb noves accions correspon a la número 1 centrada en potenciar l'acompanyament a les famílies en la criança, la prevenció i l'adquisició d'hàbits i estils de vida saludables.

Gràfic 1 i 2. Tipologia de les accions



Font: Elaboració pròpia



Font: Elaboració pròpia

A continuació, s'ofereix una visió sintètica de tot el pla mitjançant una matriu de planificació que conté la informació relativa a les línies estratègiques i els objectius amb les actuacions dissenyades per aconseguir la seva consecució. A l'hora de prioritzar les accions és important tenir present els objectius de la línia estratègica on s'insereix però també és imprescindible tenir present en quins objectius del conjunt del pla impacta, informació que es copsa en un cop d'ull a la matriu que es presenta.

Codi Segur de Verificació: f1d282c6-8fd2-44bf-bb28-b3c51405c49b
 Origen: Administració
 Identificador document original: ES_L01081000_2023_15885009
 Data d'impressió: 15/05/2023 13:59:16
 Pàgina 13 de 118

SIGNATURES
 Cap signatura aplicada

PIA LOCAL Infància i Adolescència Masquefa																				
LÍNIES ESTRATÈGIQUES																				
#1	#2	#3	#4	#5	#6	OBJECTIUS														
Potenciar l'acompanyament a les famílies en la criança, la prevenció i l'adquisició d'hàbits i estils de vida saludables	Potenciar l'atenció i el suport a infants, adolescents i famílies en situació de risc	Oferir un model educatiu d'èxit i de qualitat des d'una perspectiva inclusiva i coeducadora	Mantenir nets i segurs els parcs i espais públics i vetllar per una mobilitat segura	Garantir l'accés a la cultura, el lleure educatiu i l'esport i el desenvolupament	Fomentar el sentiment de pertinença, el civisme i la implicació en la vida política, social i associativa	1	2	3	4	5	6	7	8	9	10	11	12	13	14	
						FINES CRIANÇA	SAUUT EMOCIONAL	HÀBITS	DETECCIÓ RISC	ACCÉS SERVEIS	ÈXIT ESCOLAR	VALOR COMUNITAT EDUCATIVA	METEM I SEGUIMENT	MOBILITAT	ESPORT	CULTURA I LLEURE	VINCE TERRITORI	CONDUCTES CIVIQUES	PARTICIPACIÓ	
Accions de la Linya estratègica #1																				
1.1.1	Programa Escola de mares i pares																			
1.1.2	Coordïnacions amb el CDJAF-Centre de Desenvolupament Infantil i Atenció Precoc																			
1.1.3	Establiment de mecanismes d'avaluació del programa Escola de mares i pares																			
1.1.4	Prestec de llibres i revistes de la biblioteca municipal al Centre d'Atenció Primària																			
1.1.5	Obertura d'espais familiars																			
1.1.6	Campanya institucional per conscienciar sobre les urgències sanitàries																			
1.1.7	Realització d'una Enquesta a les famílies sobre la criança i hàbits d'estudi																			
1.1.8	Prova pilot Taller de criança dins de l'escola pel Segon cicle d'Educació Infantil																			
1.2.1	Tallers educació sexual i afectiva																			
1.2.2	SAJOF Servei d'acompanyament a infants, joves i famílies																			
1.2.3	Xavi Xarxa Activa de Jovenet per la Igualtat																			
1.2.4	Del CDJAF al CSMIJ: Xarxa d'Infància de Masquefa																			
1.2.5	Punts Liles																			
1.2.6	Deis 0 als 3 Zero Penalles																			
1.2.7	Consulta Jove																			
1.2.8	SOAF Servei d'Orientació i Acompanyament a les famílies																			
1.3.1	Campanya de sensibilització sobre Drogues i Adiccions																			
1.3.2	Programa Dents Fortes i Sures																			
1.3.3	Programa de vacunació a les escoles																			
1.3.4	Activitats d'educació per a la salut als centres educatius																			
1.3.5	Tallers d'educació ambiental per a les escoles																			
1.3.6	Euronet 50/50 a les escoles																			
1.3.7	Protocol de detecció i actuació davant el consum de drogues de l'Institut																			
1.3.8	Programa tallers de cuina per a joves																			
1.3.9	Enquesta d'hàbits saludables (de la ESO)																			



Codi Segur de Verificació: f1d282c6-8fd2-44bf-bb28-b3c51405c49b
 Origen: Administració
 Identificador document original: ES_L01081000_2023_15885009
 Data d'impressió: 15/05/2023 13:59:16
 Pàgina 14 de 118

SIGNATURES
 Cap signatura aplicada

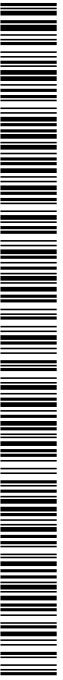
PLA LOCAL
Infància i Adolescència
 Masquefa

LINES ESTRATÈGIQUES

- #1 Potenciar l'acompanyament a les famílies en la creança, la prevenció i l'adquisició d'hàbits i estils de vida saludables
- #2 Potenciar l'atenció i el suport a infants, adolescents i famílies en situació de risc
- #3 Ofertir un model educatiu d'èxit i de qualitat des d'una perspectiva inclusiva i co-educadora
- #4 Mantenir nets i segurs els parcs i espais públics i vetllar per una mobilitat segura
- #5 Garantir l'accés a la cultura, el lleure educatiu i l'esport i el desenvolupament
- #6 Fomentar el sentiment de pertinença, el civisme i la implicació en la vida política, social i associativa

OBJECTIUS

	1 EINES CRIANÇA	2 SALUT EMOCIONAL	3 HÀBITS	4 DETECCIÓ RISC	5 ACCÉS SERVEIS	6 ÈXIT ESCOLAR	7 VALOR COMUNITAT EDUCATIVA	8 NETEJA I SEGURETAT	9 MOBILITAT	10 ESPORT	11 CULTURAL I LLEURE	12 VINCLE TERRITORI	13 CONDUCTES CIVIQUES	14 PARTICIPACIÓ
Accions de la Línia estratègica #2														
2.1.1. Serveis per peïna infància (0-3) a Masquefa	○	○	○	○	○	○	○	○	○	○	○	○	○	○
2.1.2. Beques menjador de l'escola bressol	○	○	○	○	○	○	○	○	○	○	○	○	○	○
2.1.3. Risc 0 dels 0-3. Xarxa d'infància de Masquefa a famílies amb infants 0-3.	○	○	○	○	○	○	○	○	○	○	○	○	○	○
2.1.4. ESE La Fàbrica	○	○	○	○	○	○	○	○	○	○	○	○	○	○
2.1.5. Avaluació del ESE La Fàbrica	○	○	○	○	○	○	○	○	○	○	○	○	○	○
2.2.1. Mesures fiscals de suport per a famílies monoparentals i nombroses	○	○	○	○	○	○	○	○	○	○	○	○	○	○
2.2.2. Ajuts a l'escolarització obligatòria	○	○	○	○	○	○	○	○	○	○	○	○	○	○
2.2.3. Ajuts a estudis postobligatoris	○	○	○	○	○	○	○	○	○	○	○	○	○	○
2.2.4. Subvenció a esportistes de Masquefa	○	○	○	○	○	○	○	○	○	○	○	○	○	○
2.2.5. Beques per la pràctica d'activitats lúdiques i esportives.	○	○	○	○	○	○	○	○	○	○	○	○	○	○
2.2.6. Ajuts per despeses odontològiques i oftalmològiques	○	○	○	○	○	○	○	○	○	○	○	○	○	○
2.2.7. Punt d'intercanvi de material infantil	○	○	○	○	○	○	○	○	○	○	○	○	○	○



Codi Segur de Verificació: f1d282c6-8fd2-44bf-bb28-b3c51405c49b
 Origen: Administració
 Identificador document original: ES_L01081000_2023_15885009
 Data d'impressió: 15/05/2023 13:59:16
 Pàgina 15 de 118

SIGNATURES
 Cap signatura aplicada

PLA LOCAL
Infància i Adolescència
 Masquefa

LÍNIES ESTRATÈGIQUES

- #1** Potenciar l'acompanyament a les famílies en la criança, la prevenció i l'adquisició d'hàbits i estils de vida saludables
- #2** Potenciar l'atenció i el suport a infants, adolescents i famílies en situació de risc
- #3** Ofrir un model educatiu d'èxit i de qualitat des d'una perspectiva inclusiva i co-educadora
- #4** Mantenir nets i segurs els parcs i espais públics i veïllar per una mobilitat segura
- #5** Garantir l'accés a la cultura, el lleure educatiu i l'esport i el desenvolupament
- #6** Fomentar el sentiment de pertinença, el civisme i la implicació en la vida política, social i associativa

OBJECTIUS

1	2	3	4	5	6	7	8	9	10	11	12	13	14
FINES CRIMCA	SALUT EMOCIONAL	HÀBITS	DETECCIÓ RISC	ACCÉS SERVEIS	ÈXIT ESCOLAR	VALOR COMUNITAT EDUCATIVA	NETEJA I SEGURETA	MOBILITAT	ESPORT	CULTURAL I LLEURE	VINCLE TERRITORI	CONDUCTES CIVIQUES	PARTICIPACIÓ

Accions de la Línia estratègica #3

3.1.1	Equip d'estudi	○	○	○	○	○	○	○	○	○	○	○	○
3.1.2	'Si tu no hi ets'	○	○	○	○	○	○	○	○	○	○	○	○
3.1.3	Comexions i Tàstet d'Oficis	○	○	○	○	○	○	○	○	○	○	○	○
3.1.4	Programa d'orientació a l'institut entre el centre i l'ajuntament	○	○	○	○	○	○	○	○	○	○	○	○
3.1.5	Fira Futur	○	○	○	○	○	○	○	○	○	○	○	○
3.1.6	Programa EXIT	○	○	○	○	○	○	○	○	○	○	○	○
3.1.7	Del Cole a l'Insti	○	○	○	○	○	○	○	○	○	○	○	○
3.1.8	Taula tècnica del Cole al Insti'	○	○	○	○	○	○	○	○	○	○	○	○
3.1.9	Aula d'estudi a la biblioteca	○	○	○	○	○	○	○	○	○	○	○	○
3.1.10	Premis de recerca Batxillerat Institut de Masquefa	○	○	○	○	○	○	○	○	○	○	○	○
3.1.11	Assessoria Acadèmica	○	○	○	○	○	○	○	○	○	○	○	○
3.1.12	Xarxa Municipal d'Infància i Adolescència	○	○	○	○	○	○	○	○	○	○	○	○
3.1.13	Menjors NESE Casals	○	○	○	○	○	○	○	○	○	○	○	○
3.1.14	Curs Noves Oportunitats	○	○	○	○	○	○	○	○	○	○	○	○
3.2.1	Subvencions anuals a centres educatius i AMPA	○	○	○	○	○	○	○	○	○	○	○	○
3.2.2	Formació a docents	○	○	○	○	○	○	○	○	○	○	○	○
3.2.3	Ers agrada l'institut de Masquefa	○	○	○	○	○	○	○	○	○	○	○	○
3.2.4	Serveis a la comunitat del 2on cicle de l'ESO	○	○	○	○	○	○	○	○	○	○	○	○
3.2.5	Mestres i Benjamins al nou curs escolar	○	○	○	○	○	○	○	○	○	○	○	○
3.2.6	Gràcies Mestre!	○	○	○	○	○	○	○	○	○	○	○	○



Codi Segur de Verificació: f1d282c6-8fd2-44bf-bb28-b3c51405c49b
 Origen: Administració
 Identificador document original: ES_L01081000_2023_15885009
 Data d'impressió: 15/05/2023 13:59:16
 Pàgina 16 de 118

SIGNATURES
 Cap signatura aplicada

PLA LOCAL
Infància i Adolescència
 Masquefa

LINES ESTRATÈGIQUES

- #1** Potenciar l'acompanyament a les famílies en la criança, la prevenció i l'adquisició d'hàbits i estils de vida saludables
- #2** Potenciar l'atenció i el suport a infants, adolescents i famílies en situació de risc
- #3** Ofrir un model educatiu d'èxit i de qualitat des d'una perspectiva inclusiva i co-educadora
- #4** Mantenir nets i segurs els parcs i espais públics i veïllar per una mobilitat segura
- #5** Garantir l'accés a la cultura, el lleure educatiu i l'esport i el desenvolupament
- #6** Fomentar el sentiment de pertinença, el civisme i la implicació en la vida política, social i associativa

OBJECTIUS

	1 EINES CRANÇA	2 SALUT EMOCIONAL	3 HÀBITS	4 DETECCIÓ RISC	5 ACCÉS SERVEIS	6 ÈXIT ESCOLAR	7 VALOR COMUNITAT EDUCATIVA	8 NETEJA I SEGURETAT	9 MOBILITAT	10 ESPORT	11 CULTURAL LLEURE	12 VINCLE TERRITORI	13 CONDUCTES CIVIQUES	14 PARTICIPACIÓ
4.1.1 Traïns de Civisme i Convivència			○		○	○		○	○			○	○	○
4.1.2 Procés participatiu per rediseñar els parcs de Masquefa			○		○	○		○	○			○	○	○
4.2.1 Tallers i xerrades sobre educació viàl			○			○		○	○			○	○	○
4.2.2 Camins escolars			○			○		○	○			○	○	○
4.2.3 Difusió de les rutes verdes i carris bici			○			○		○	○			○	○	○
4.2.4 Estudi de viabilitat per a la posada en marxa d'un Autobús interurbà			○			○		○	○			○	○	○



PIA LOCAL
Infància i Adolescència
Masquefa

LINES ESTRATÈGIQUES

#1	Potenciar l'acompanyament a les famílies en la criança, la prevenció i l'adquisició d'hàbits i estils de vida saludables
#2	Potenciar l'atenció i el suport a infants, adolescents i famílies en situació de risc
#3	Ofertir un model educatiu d'èxit i de qualitat des d'una perspectiva inclusiva i co-educadora
#4	Mantenir nets i segurs els parcs i espais públics i vetllar per una mobilitat segura
#5	Garantir l'accés a la cultura, el lleure educatiu i l'esport i el desenvolupament
#6	Fomentar el sentiment de pertinença, el civisme i la implicació en la vida política, social i associativa

OBJECTIUS

	1	2	3	4	5	6	7	8	9	10	11	12	13	14
	ENIS CRIANÇA	SALUT EMOCIONAL	HÀBITS	DETECCIÓ RISC	ACCÉS SERVEIS	ÈXIT ESCOLAR	VALOR COMUNITAT EDUCATIVA	NETEJA I SEURETAT	MOBILITAT	ESPORT	CULTURA I LLEURE	VINCLE TERRITORI	CONDUCTES CIVIQUES	PARTICIPACIÓ
Accions de la línia estratègica #5														
5.1.1	○	○	○	○	○	○	○	○	○	○	○	○	○	○
5.1.2	○	○	○	○	○	○	○	○	○	○	○	○	○	○
5.1.3	○	○	○	○	○	○	○	○	○	○	○	○	○	○
5.2.1	○	○	○	○	○	○	○	○	○	○	○	○	○	○
5.2.2	○	○	○	○	○	○	○	○	○	○	○	○	○	○
5.2.3	○	○	○	○	○	○	○	○	○	○	○	○	○	○
5.2.4	○	○	○	○	○	○	○	○	○	○	○	○	○	○
5.2.5	○	○	○	○	○	○	○	○	○	○	○	○	○	○
5.2.6	○	○	○	○	○	○	○	○	○	○	○	○	○	○
5.2.7	○	○	○	○	○	○	○	○	○	○	○	○	○	○
5.2.8	○	○	○	○	○	○	○	○	○	○	○	○	○	○
5.2.9	○	○	○	○	○	○	○	○	○	○	○	○	○	○
5.2.10	○	○	○	○	○	○	○	○	○	○	○	○	○	○
5.2.11	○	○	○	○	○	○	○	○	○	○	○	○	○	○



Codi Segur de Verificació: f1d282c6-8fd2-44bf-bb28-b3c51405c49b
 Origen: Administració
 Identificador document original: ES_L01081000_2023_15885009
 Data d'impressió: 15/05/2023 13:59:16
 Pàgina 18 de 118

SIGNATURES
 Cap signatura aplicada

PLA LOCAL
Infància i Adolescència
 Masquefa

LINES ESTRATÈGIQUES

- #1 Potenciar l'acompanyament a les famílies en la criança, la prevenció i l'adquisició d'hàbits i estils de vida saludables
- #2 Potenciar l'atenció i el suport a infants, adolescents i famílies en situació de risc
- #3 Ofertir un model educatiu d'èxit i de qualitat des d'una perspectiva inclusiva i co-educadora
- #4 Mantenir nets i segurs els parcs i espais públics i veïllar per una mobilitat segura
- #5 Garantir l'accés a la cultura, el lleure educatiu i l'esport i el desenvolupament
- #6 Fomentar el sentiment de pertinença, el civisme i la implicació en la vida política, social i associativa

OBJECTIUS

	1 EINES CRITÀCA	2 SALUT EMOCIONAL	3 HÀBITS	4 DETECCIÓ RISC	5 ACCÉS SERVEIS	6 ÈXIT ESCOLAR	7 VALOR COMUNITAT EDUCATIVA	8 NETEJA I SEGURETAT	9 MOBILITAT	10 ESPORT	11 CULTURAL LLEURE	12 VINCLE TERRITORI	13 CONDUCTES CÍVIQUES	14 PARTICIPACIÓ
Accions de la Línia estratègica #6														
6.1.1 Entitats al carrer														
6.1.2 Esperant·te														
6.1.3 Masquefa: la història d'un poble														
6.1.4 Joc intercliu														
6.1.5 Festes i tradicions														
6.2.1 Campanya de civisme amb jils d'irriant														
6.2.2 Programa de sensibilització entorn la recollida selectiva i el reciclatge														
6.2.3 Mesures Alternatives a la Sanció Econòmica (MASE)														
6.3.1 Trobades amb l'Alcalde i les visites a l'Ajuntament														
6.3.2 Celebració del 20M-Drets de l'Infant														
6.3.3 Cap de setmana Jove														
6.3.4 Consell de participació d'infants i adolescents														





Una acció serà més estratègica com més impacte tingui sobre el conjunt dels objectius estratègics definits en el pla, ja que cadascun, correspon a una o diverses necessitats detectades amb la diagnosi de la realitat de la infància i l'adolescència del municipi.

És per això que a continuació apareix una taula on queden recollides les accions que per se, treballen simultàniament més de la meitat dels 14 objectius que conté el pla.

Taula 1. Accions segons la prioritat estratègica

Nº ACCIÓ	NOM DE L'ACCIÓ	Nº Objectius on impacta
1.1.1	Programa Escola de mares i pares	12
1.1.5	Obertura d'Espais Familiars	12
1.1.8	Prova pilot Taller de criança dins de l'escola pel Segon cicle d'Educació infant	12
2.1.4	ESE La Fàbrica	12
2.2.7	Punts d'intercanvi de material infantil	12
1.3.9	Enquesta d'hàbits saludables (4rt de la ESO)	11
2.2.5	Beques per la pràctica d'activitats lúdiques i esportives.	11
3.1.12	Xarxa Municipal d'Infància i Adolescència	11
5.2.10	Aula de Música	11
5.2.11	"Temps de Joc"	11
1.1.7	Realització d'una Enquesta a les famílies sobre la criança i hàbits d'estudi	10
5.2.1	Casals d'Estiu	10
5.2.2	Casals Esportius-CEM	10
5.2.3	Juliol Actiu	10
1.2.2	SAIJOF Servei d'acompanyament a infants, joves i famílies	9
2.1.1	Serveis per Petita Infància (0-3) a Masquefa	9
2.1.3	Risc 0 dels 0-3'_Xarxa d'Infància de Masquefa a famílies amb infants 0-3.	9
3.1.2	'Si tu no hi ets'	9
5.1.2	Formació de Formadors: monitors d'extraexcolars	9
5.2.4	Tardes al Casal de Joves	9
5.2.5	Casal de Joves	9
5.2.7	Programa Anem al teatre	9
1.2.3	XAJI-Xarxa Activa de Jovent per la Igualtat	8
1.2.8	SOAF Servei d'Orientació i Acompanyament a les Famílies	8
2.2.4	Subvenció a esportistes de Masquefa	8
3.2.4	Serveis a la comunitat del 2on cicle de la ESO	8
4.1.1	Taula de Civisme i Convivència	8
4.1.2	Procés participatiu per redissenyar els parcs de Masquefa	8
4.2.3	Difusió de les rutes verdes i carrils bici	8
5.1.3	Natació a les escoles	8
6.1.2	Esperant-te	8
6.2.1	Campanya de civisme amb ulls d'infant	8
6.3.2	Celebració del 20N-Drets de l'Infant	8

Font: Elaboració pròpia



6. Indicadors d'avaluació

L'avaluació és un element crucial de tot procés de planificació estratègica. L'avaluació és clau, d'una banda, per als agents implicats, perquè permet un aprenentatge que fa que les accions s'adaptin millor a les necessitats del context de cada moment. Per tant, per fer polítiques no només més eficaces, sinó també més eficients, és a dir, tenint en compte, el millor aprofitament dels recursos existents.

Però, d'altra banda, l'avaluació també és un exercici de rendiment de comptes cap a l'exterior, bé siguin els representants polítics, l'equip tècnic d'un ajuntament, els agents i professionals que treballen en l'àmbit de la infància i l'adolescència al municipi o la ciutadania en general. Es tracta d'un exercici de qualitat democràtica.

Per a l'avaluació del Pla es combinen indicadors d'execució del Pla i indicadors de resultat.

Per mesurar l'execució del Pla es monitoritza el desplegament de les actuacions del Pla, i s'identifica, per a cada acció prevista, si aquesta està finalitzada, en curs o si no s'ha iniciat. El grau d'execució es mesura per eixos, identificant, per a cada eix, el % d'actuacions finalitzades, iniciades i en curs. Aquesta informació es pot complementar amb informació de gestió de les diferents àrees, donant compte de les actuacions realitzades per a l'assoliment dels objectius previstos al Pla.

Per avaluar els resultats en relació a les línies estratègiques de la infància i l'adolescència és imprescindible la creació d'un Grup de Treball pel seguiment del pla. Aquest grup, ha d'estar format per: Regidora d'Educació i Benestar Social, Regidora de Joventut, Participació Ciutadana i Igualtat, Coordinadora de l'Àrea de Serveis Personals, Tècnic de Joventut i Participació Ciutadana, Educador Social i Tècnica d'Educació, Cooperació i Igualtat.

A continuació, es recull una bateria d'indicadors per mesurar el nivell d'acompliment dels objectius del Pla.

#1

Potenciar l'acompanyament a les famílies en la criança, la prevenció i l'adquisició d'hàbits i estils de vida saludables

Objectius estratègics	Indicadors
1.1. Oferir suport i donar eines, guia i acompanyament a les famílies en temes de criança	<ul style="list-style-type: none"> • Nombre de participants en els Espais Familiars • Nombre de participants en el programa Escola de mares i pares • Nombre de participants en el Taller de criança de l'escola pel Segon Cicle d'Educació Infantil • Nombre de reunions de coordinació amb el CDIAP
1.2. Vetllar per la salut emocional dels infants i adolescents	<ul style="list-style-type: none"> • Percentatge d'alumnat de 4rt d'ESO amb que manifesten estat d'ànim negatiu segons l'enquesta d'hàbits relacionats amb la salut • Percentatge d'alumnat de 4rt d'ESO que deixa de practicar alguna activitat d'oci per connectar-se a internet segons l'enquesta d'hàbits relacionats amb la salut • Percentatge d'alumnat de 4rt d'ESO que s'ha emborratxat dues vegades o més segons l'enquesta d'hàbits relacionats amb la salut • Percentatge d'alumnat de 4rt d'ESO que ha consumit marihuana en els darrers 30 dies/en la darrera setmana segons l'enquesta d'hàbits relacionats amb la salut² • Nombre de reunions de la Xarxa Activa de Jovent per la Igualtat • Nombre de Punts Liles que s'han realitzat en relació al nombre de Festes fetes. • Nombre de joves que han utilitzat la Consulta Jove • Nombre d'atencions realitzades al SAJOF i als SOAF
1.3. Promoure l'adquisició d'hàbits i estils de vida saludables	<ul style="list-style-type: none"> • Nombre d'activitats, accions i programes centrats en l'adquisició d'hàbits i estils de vida saludables • Nombre de participants en activitats, accions i programes centrats en l'adquisició d'hàbits i estils de vida saludables

² Els indicadors que fan referència a percentatges d'alumnat de 4rt d'ESO queden vinculats a la implementació de l'acció número 1.3.9 del PLIAM (Enquesta d'hàbits saludables).



Codi Segur de Verificació: f1d282c6-8fd2-44bf-bb28-b3c51405c49b
 Origen: Administració
 Identificador document original: ES_L01081000_2023_15885009
 Data d'impressió: 15/05/2023 13:59:16
 Pàgina 22 de 118

SIGNATURES
 Cap signatura aplicada

#2

Potenciar l'atenció i el suport a infants, adolescents i famílies en situació de risc o de vulnerabilitat social

Objectius estratègics	Indicadors
Millorar la detecció del risc	<ul style="list-style-type: none"> • Percentatge d'infants matriculats a l'escola bressol municipal sobre el total d'infants empadronats de 0-3 anys • Nombre d'expedients oberts per part de serveis socials que tinguin com a destinataris famílies amb infants 0-3 anys a càrrec • Nombre de beques menjador de l'escola bressol • Nombre de places ofertes a l'ESE La Fàbrica sobre el total de places demandades • Nombre d'expedients oberts per part de Serveis Socials que tinguin com a destinataris famílies amb infants de 3 a 12 anys i de 12 a 18 anys
Garantir l'equitat en l'accés als recursos educatius, socioeducatius i sanitaris	<ul style="list-style-type: none"> • Pressupost anual d'ajudes a famílies amb infants i/o adolescents a càrrec • Nombre de beques menjador de les escoles de primària • Nombre de beques de transport escolar de les escoles de primària i de l'institut • Nombre de beques per a material escolar i llibres • Nombre d'ajuts per a estudis post obligatoris • Nombre de subvencions per a esportistes federats • Nombre de beques per a participar en activitats lúdiques i/o esportives • Percentatge d'alumnat que participa en activitats d'estiu (casals, colònies) sobre el total de la població infanto-juvenil • Percentatge d'alumnat que participa en activitats fora escola sobre el total de la població infanto-juvenil

Codi Segur de Verificació: f1d282c6-8fd2-44bf-bb28-b3c51405c49b
 Origen: Administració
 Identificador document original: ES_L01081000_2023_15885009
 Data d'impressió: 15/05/2023 13:59:16
 Pàgina 23 de 118

SIGNATURES
 Cap signatura aplicada

#3

Oferir un model educatiu d'èxit i de qualitat implicant a les famílies des d'una perspectiva inclusiva i co-educadora

Objectius estratègics	Indicadors
Promoure l'èxit i evitar l'abandonament escolar	<ul style="list-style-type: none"> • Nombre d'expedients oberts per part de serveis socials que tinguin com a destinataris famílies amb infants i/o adolescents a càrrec • Nombre de programes d'orientació i assessorament durant les transicions per etapes educatives • Nombre de participants en programes d'orientació i assessorament durant les transicions per etapes educatives • Nombre d'estudiants que no graduen a 4rt d'ESO per sexe • Nombre de monitors i monitores en les activitats fora escola per atendre l'alumnat amb diversitat funcional • Nombre de participants en els espais d'Estudi i percentatge dels que promocionen • Nombre de participants en el programa 'Si tu no hi ets' • Percentatge d'absentisme en els centres educatius • Nombre de participants en el programa Connexions • Percentatge d'alumnat que gradua i passa a altres estudis • Percentatge d'abandonament escolar
Posar en valor la comunitat educativa	<ul style="list-style-type: none"> • Nombre d'activitats, accions i programes centrats en posar en valor la comunitat educativa • Nombre de participants en activitats, accions i programes centrats en posar en valor la comunitat educativa



#4

Mantenir nets i segurs els parcs i espais públics i vetllar per una mobilitat segura

Objectius estratègics	Indicadors
Modernitzar i mantenir nets i segurs els parcs i espais públics	<ul style="list-style-type: none"> • Nombre de reunions de la Taula de Civisme i Convivència • Nombre de propostes de la Taula de Civisme i Convivència que han estat implementades • Nombre d'infants que han participat en el redisseny dels parcs del municipi
Promoure el transport sostenible i donar suport a infants i adolescents amb mobilitat obligada	<ul style="list-style-type: none"> • Pressupost destinat a generar una mobilitat sostenible i segura • Número de kilòmetres nous de carrils bici • Nombre d'activitats, accions i programes centrats en la mobilitat sostenible • Nombre de participants en activitats, accions i programes centrats en la mobilitat sostenible

#5

Garantir l'accés a la cultura, el lleure educatiu i l'esport i vetllar pels valors i el desenvolupament integral

Objectius estratègics	Indicadors
Fomentar l'esport i l'activitat física entre els i les adolescents i joves, en especial, entre la població femenina	<ul style="list-style-type: none"> • Nombre d'activitats, accions i programes centrats en treballar l'activitat física entre els adolescents • Nombre de participants en activitats, accions i programes centrats en treballar l'activitat física entre els adolescents • Nombre de noies participants en activitats, accions i programes centrats en treballar l'activitat física entre els adolescents sobre el total de la població adolescent femenina • Nombre d'alumnes que participen del Curs de Natació sobre el total de l'alumnat a qui se'ls ofereix
Augmentar i diversificar les activitats de cultura i lleure educatiu	<ul style="list-style-type: none"> • Nombre d'activitats, accions i programes centrats en la cultura i el lleure educatiu • Nombre de participants en activitats, accions i programes centrats en la cultura i el lleure educatiu

#6

**Fomentar el sentiment de pertinença, el civisme i la implicació en la vida política, social i associativa**

Objectius estratègics	Indicadors
Reforçar el vincle d'infants i adolescents al territori	<ul style="list-style-type: none"> • Percentatge d'infants que participa en entitats o associacions del municipi • Nombre d'activitats, accions i programes centrats en treballar el vincle amb el territori (entitats al carrer, joc interactiu, festes locals i tradicions, etc.) • Nombre de participants en activitats, accions i programes centrats en treballar el vincle amb el territori (entitats al carrer, joc interactiu, festes locals i tradicions, etc.)
Fomentar conductes cíviques	<ul style="list-style-type: none"> • Nombre de campanyes i/o programes de sensibilització i foment de conductes cíviques • Nombre de MASE aplicades
Promoure la participació	<ul style="list-style-type: none"> • Nombre de participants en Trobades amb l'alcalde i les visites a l'Ajuntament • Nombre de nens i nenes que formen part del Consell d'Infants i Adolescents • Nombre de propostes del Consell d'Infants i Adolescents que han estat implementades

7. Fitxes d'accions

Per tal de facilitar el desplegament i el posterior seguiment i avaluació del Pla, s'ha elaborat una fitxa per a cadascuna de les actuacions del Pla. Les fitxes inclouen informació detallada sobre el nom de l'acció, la seva adscripció estratègica amb el nom dels referents, una breu descripció, la identificació del grup d'edat o col·lectiu a qui s'adreça, així com la previsió de l'any o anys en què es vol implementar i una aproximació de la inversió que requereix. El conjunt de fitxes d'actuacions del PLIAM es recull a continuació.

PLA D'INFÀNCIA I ADOLESCÈNCIA DE MASQUEFA 2023-2026

LÍNIA	
1	Potenciar l'acompanyament a les famílies en la criança, la prevenció i l'adquisició d'hàbits i estils de vida saludables

OBJECTIU	
1.1.	Oferir suport i donar eines, guia i acompanyament a les famílies

ACCIÓ						
1.1.1	Programa Escola de mares i pares					
Nom Referent	Carme Alias	Tipus d'Acció	Continua			
Àrea Referent	Tècnica d'Educació					
Altres agents	Interns					
	Externs	Diputació de Barcelona, Generalitat de Catalunya, AFA'S, Centres educatius				
<u>Descripció</u>						
Xerrades adreçades a les famílies amb infants i adolescents sobre diferents temàtiques relacionades amb la criança i la parentalitat positiva.						
Destinatari	0-3	4-12	13-16	17-18	Famílies	Altres
					x	
Execució	2023		2024		2025	
	x		x		x	
Pressupost anual de l'acció (€)		Recursos propis i d'altres administracions				

Informació Extra

Pressupost de la Regidoria d'Educació



PLA D'INFÀNCIA I ADOLESCÈNCIA DE MASQUEFA 2023-2026

LÍNIA	
1	Potenciar l'acompanyament a les famílies en la criança, la prevenció i l'adquisició d'hàbits i estils de vida saludables

OBJECTIU	
1.1.	Oferir suport i donar eines, guia i acompanyament a les famílies

ACCIÓ			
1.1.2	Coordinacions amb el CDIAP-Centre de Desenvolupament Infantil i Atenció Precoç		
Nom Referent	Carme Alias	Tipus d'Acció	Continua
Àrea Referent	Tècnica d'Educació		
Altres agents	Interns	Direcció EBM La Baldufa	
	Externs	Equip CDIAP	

Descripció

Reunions trimestrals entre l'escola bressol i el CDIAP per a fer detecció precoç i seguiment de casos.

Destinatari	0-3	4-12	13-16	17-18	Famílies	Altres		
		x				x		
Execució	2023		2024		2025		2026	
		x		x		x		x
Pressupost anual de l'acció (€)		RRHH						

Informació Extra

PLA D'INFÀNCIA I ADOLESCÈNCIA DE MASQUEFA 2023-2026

LÍNIA	
1	Potenciar l'acompanyament a les famílies en la criança, la prevenció i l'adquisició d'hàbits i estils de vida saludables

OBJECTIU	
1.1.	Oferir suport i donar eines, guia i acompanyament a les famílies

ACCIÓ						
1.1.3	Establiment de mecanismes d'avaluació del programa Escola de mares i pares					
Nom Referent	Carme Alias			Tipus d'Acció	Actualització	
Àrea Referent	Tècnica d'Educació					
Altres agents	Interns					
	Externs					
<u>Descripció</u>						
Posada en marxa d'un sistema per avaluar el programa Escola de mares i pares: establir indicadors, dissenyar el procés de recollida de dades (qüestionaris, grups de contrast..), la presentació de resultats, temporalitat, etc.						
Destinatari	0-3	4-12	13-16	17-18	Famílies	Altres
					x	
Execució	2023		2024	2025		2026
	x		x	x		x
Pressupost anual de l'acció (€)		RRHH				

Informació Extra

--



PLA D'INFÀNCIA I ADOLESCÈNCIA DE MASQUEFA 2023-2026

LÍNIA	
1	Potenciar l'acompanyament a les famílies en la criança, la prevenció i l'adquisició d'hàbits i estils de vida saludables

OBJECTIU	
1.1.	Oferir suport i donar eines, guia i acompanyament a les famílies

ACCIÓ			
1.1.4	Préstec de llibres i revistes de la biblioteca municipal al Centre d'Atenció Primària		
Nom Referent	Jordi López	Tipus d'Acció	Nova
Àrea Referent	Director de la Biblioteca		
Altres agents	Interns	Imma Amill, Tècnica de Cultura	
	Externs	Direcció CAP Masquefa	

Descripció

Posada en marxa d'un nou servei de préstec entre la Biblioteca Municipal i el CAP. Consisteix en un servei periòdic de lliurament i recollida de llibres i revistes amb informació actualitzada i de qualitat sobre lactància, alimentació, educació... per a les famílies que es trobin a la Sala d'espera del CAP per a ser atesos, també llibres i revistes per a infants.

Destinatari	0-3	4-12	13-16	17-18	Famílies	Altres
		x	x			x
Execució	2023		2024	2025	2026	
			x	x		x
Pressupost anual de l'acció (€)		Recursos materials Biblioteca				

Informació Extra



PLA D'INFÀNCIA I ADOLESCÈNCIA DE MASQUEFA 2023-2026

LÍNIA	
1	Potenciar l'acompanyament a les famílies en la criança, la prevenció i l'adquisició d'hàbits i estils de vida saludables

OBJECTIU	
1.1.	Oferir suport i donar eines, guia i acompanyament a les famílies

ACCIÓ						
1.1.5	Obertura d'Espais Familiars					
Nom Referent	Carme Alias	Tipus d'Acció	Nova			
Àrea Referent	Tècnica d'Educació					
Altres agents	Interns					
	Externs	Adjudicatari del Servei Municipal Atenció Petita Infància i Família				
<u>Descripció</u>						
Obertura dels Espais Familiars: espai Nadó (4- 12 mesos) i Espai Menuts (12-36 mesos).Espais d'acompanyament a les famílies en la criança, i de socialització i joc pels infants 0-3.						
Destinatari	0-3	4-12	13-16	17-18	Famílies	Altres
	x				x	
Execució	2023		2024	2025	2026	
			x	x	x	
Pressupost anual de l'acció (€)		10.000 €				

Informació Extra

Contemplats en el contracte del Servei Municipal d'Atenció a la petita infància ia a la família. Pressupost de la Regidoria d'Educació.

PLA D'INFÀNCIA I ADOLESCÈNCIA DE MASQUEFA 2023-2026

LÍNIA	
1	Potenciar l'acompanyament a les famílies en la criança, la prevenció i l'adquisició d'hàbits i estils de vida saludables

OBJECTIU	
1.1.	Oferir suport i donar eines, guia i acompanyament a les famílies

ACCIÓ						
1.1.6	Campanya institucional per conscienciar sobre les urgències sanitàries					
Nom Referent	Regidoria de Salut			Tipus d'Acció	Nova	
Àrea Referent						
Altres agents	Interns					
	Externs	Direcció CAP Masquefa				
<u>Descripció</u>						
Conjunt d'accions de sensibilització i informació adreçada a les famílies sobre salut infantil i saber distingir i actuar correctament davant de les urgències mèdiques. Reunions amb les famílies amb infants de 0-3 anys.						
Destinatari	0-3	4-12	13-16	17-18	Famílies	Altres
					x	
Execució	2023		2024	2025		2026
			x	x		x
Pressupost anual de l'acció (€)						

Informació Extra

2022-2023 s'està fent Pla de Salut, es trasllada la proposta.

PLA D'INFÀNCIA I ADOLESCÈNCIA DE MASQUEFA 2023-2026

LÍNIA	
1	Potenciar l'acompanyament a les famílies en la criança, la prevenció i l'adquisició d'hàbits i estils de vida saludables

OBJECTIU	
1.1.	Oferir suport i donar eines, guia i acompanyament a les famílies

ACCIÓ						
1.1.7	Realització d'una Enquesta a les famílies sobre la criança i hàbits d'estudi					
Nom Referent	Carme Alias	Tipus d'Acció	Nova			
Àrea Referent	Tècnica d'Educació					
Altres agents	Interns	Xavi Pérez, Tècnic de joventut				
	Externs	Empresa externa				
<u>Descripció</u>						
Realitzar un estudi sobre les seves opinions i pràctiques en relació a la criança; i la seva percepció sobre la importància dels estudis dels seus fills i filles, entre les famílies de Masquefa. Establir la periodicitat de l'estudi i monitoritzar l'evolució dels resultats.						
Destinatari	0-3	4-12	13-16	17-18	Famílies	Altres
					x	
Execució	2023		2024	2025		2026
			x	x		x
Pressupost anual de l'acció (€)		3.000 €				

Informació Extra

Cal contractar una empresa externa que faci aquest estudi.
Ha de servir per detectar necessitats i avaluar els recursos que s'hi destinen.
Pressupost de la Regidoria d'Educació.



PLA D'INFÀNCIA I ADOLESCÈNCIA DE MASQUEFA 2023-2026

LÍNIA	
1	Potenciar l'acompanyament a les famílies en la criança, la prevenció i l'adquisició d'hàbits i estils de vida saludables

OBJECTIU	
1.1.	Oferir suport i donar eines, guia i acompanyament a les famílies

ACCIÓ						
1.1.8	Prova pilot Taller de criança dins de l'escola pel Primer i Segon cicle d'Educació infantil					
Nom Referent	Carme Alias	Tipus d'Acció	Nova			
Àrea Referent	Tècnica d'Educació					
Altres agents	Interns					
	Externs	Escoles, EAP. Empresa externa				
<u>Descripció</u>						
Oferir un taller a 10-12 famílies dins de l'escola i en horari lectiu per a treballar habilitats clau per a la criança al llarg de tot el curs escolar (grups de mares i pares). Es faria una prova pilot i s'avaluaria.						
Destinatari	0-3	4-12	13-16	17-18	Famílies	Altres
					x	
Execució	2023		2024	2025		2026
			x	x		x
Pressupost anual de l'acció (€)		2.500 €				

Informació Extra

Sessions bimensuals per exemple, durant un curs.
 Cal contractació empresa externa.
 Pressupost de la Regidoria d'Educació.



PLA D'INFÀNCIA I ADOLESCÈNCIA DE MASQUEFA 2023-2026

LÍNIA	
1	Potenciar l'acompanyament a les famílies en la criança, la prevenció i l'adquisició d'hàbits i estils de vida saludables

OBJECTIU	
1.2.	Vetllar per la salut emocional d'infants i adolescents

ACCIÓ			
1.2.1	Tallers d'educació sexual i afectiva		
Nom Referent	Xavi Pérez	Tipus d'Acció	Continua
Àrea Referent	Tècnic de Joventut		
Altres agents	Interns	Carme Alías, Tècnica Igualtat	
	Externs	CAP Masquefa, Institut	

Descripció

Tallers per acompanyar els i les adolescents en el seu procés de creixement en relació a la salut afectiva i sexual i afavorir actituds positives i responsables en les relacions, prevenir l'embaràs no planificat i la prevenció de malalties de transmissió sexual.

Destinatari	0-3	4-12	13-16	17-18	Famílies	Altres		
				x	x			
Execució	2023		2024		2025		2026	
	x		x		x		x	
Pressupost anual de l'acció (€)			Recursos altres administracions i pressupost propi 2.000€					

Informació Extra

Pressupost de la Regidoria de Joventut i de la Regidoria d'Igualtat

PLA D'INFÀNCIA I ADOLESCÈNCIA DE MASQUEFA 2023-2026

LÍNIA	
1	Potenciar l'acompanyament a les famílies en la criança, la prevenció i l'adquisició d'hàbits i estils de vida saludables

OBJECTIU	
1.2.	Vetllar per la salut emocional d'infants i adolescents

ACCIÓ			
1.2.2	SAIJOF Servei d'acompanyament a infants, joves i famílies		
Nom Referent	Carme Alias	Tipus d'Acció	Nova
Àrea Referent	Tècnica d'Educació		
Altres agents	Interns	Jordi Domènech, Educador social	
	Externs	ACTUA	

Descripció

Ofertir assessorament i acompanyament educatiu a famílies, infants i joves que es troben en dificultats relacionals i emocionals. L'accés al servei és a través de derivació per part dels centres educatius en coordinació amb l'educador social. Adreçat a infants, adolescents i famílies de 0 a 18 anys

Destinatari	0-3	4-12	13-16	17-18	Famílies	Altres
	x	x	x	x	x	
Execució	2023		2024		2026	
	x		x		x	x
Pressupost anual de l'acció (€)		10.000 €				

Informació Extra

Despesa anual en base a una jornada de 7h/setmana.
Pressupost de la Regidoria d'Educació.



PLA D'INFÀNCIA I ADOLESCÈNCIA DE MASQUEFA 2023-2026

LÍNIA	
1	Potenciar l'acompanyament a les famílies en la criança, la prevenció i l'adquisició d'hàbits i estils de vida saludables

OBJECTIU	
1.2.	Vetllar per la salut emocional d'infants i adolescents

ACCIÓ			
1.2.3	XAJI-Xarxa Activa de Jovent per la Igualtat		
Nom Referent	Carme Alias	Tipus d'Acció	Actualització
Àrea Referent	Tècnica d'Igualtat		
Altres agents	Interns		
	Externs	Institut de Masquefa, Contractació externa	

Descripció

Programa de prevenció de les violències de gènere que es desenvolupa en el marc de l'educació entre iguals i l'aprenentatge cooperatiu, amb l'objectiu de formar persones joves que siguin capaces de promoure la igualtat de gènere, detectar relacions abusives en el seu propi entorn educatiu, i finalment esdevinguin referents i agents actius entre els seus iguals per a la transformació social.

Destinatari	0-3	4-12	13-16	17-18	Famílies	Altres
				X	X	
Execució	2023	2024	2025	2026		
	X	X	X	X		
Pressupost anual de l'acció (€)		6.200 €				

Informació Extra

Pressupost de la Regidoria d'Igualtat.

PLA D'INFÀNCIA I ADOLESCÈNCIA DE MASQUEFA 2023-2026

LÍNIA	
1	Potenciar l'acompanyament a les famílies en la criança, la prevenció i l'adquisició d'hàbits i estils de vida saludables

OBJECTIU	
1.2.	Vetllar per la salut emocional d'infants i adolescents

ACCIÓ						
1.2.4	Del CDIAP al CSMIJ_Xarxa d'Infància de Masquefa					
Nom Referent	Jordi Domènech	Tipus d'Acció	Nova			
Àrea Referent	Educador social					
Altres agents	Interns					
	Externs	CDIAP, CSMIJ				
<u>Descripció</u>						
Creació d'una comissió de treball dins de la Xarxa d'Infància per a monitoritzar i fer seguiment dels infants amb problemes de salut mental que passen del CDIAP al CSMIJ.						
Destinatari	0-3	4-12	13-16	17-18	Famílies	Altres
	x	x	x	x	x	
Execució	2023		2024	2025	2026	
			x	x	x	
Pressupost anual de l'acció (€)		RRHH				

Informació Extra

--



PLA D'INFÀNCIA I ADOLESCÈNCIA DE MASQUEFA 2023-2026

LÍNIA	
1	Potenciar l'acompanyament a les famílies en la criança, la prevenció i l'adquisició d'hàbits i estils de vida saludables

OBJECTIU	
1.2.	Vetllar per la salut emocional d'infants i adolescents

ACCIÓ			
1.2.5	Punts Liles		
Nom Referent	Carme Alias	Tipus d'Acció	Continua
Àrea Referent	Tècnica d'Igualtat		
Altres agents	Interns		
	Externs	Empresa externa	

Descripció

Inclusió del Punt Lila a qualsevol acte lúdic i festiu de caire popular com a espai segur d'informació i protecció.

Destinatari	0-3	4-12	13-16	17-18	Famílies	Altres		
				x	x	x		
Execució	2023		2024		2025		2026	
	x		x		x		x	
Pressupost anual de l'acció (€)		10.000 €						

Informació Extra

Pressupost de la Regidoria d'Igualtat

PLA D'INFÀNCIA I ADOLESCÈNCIA DE MASQUEFA 2023-2026

LÍNIA	
1	Potenciar l'acompanyament a les famílies en la criança, la prevenció i l'adquisició d'hàbits i estils de vida saludables

OBJECTIU	
1.2.	Vetllar per la salut emocional d'infants i adolescents

ACCIÓ						
1.2.6	Dels 0 als 3 Zero Pantalles					
Nom Referent	Carme Alias	Tipus d'Acció	Nova			
Àrea Referent	Tècnica d'Educació					
Altres agents	Interns	Carol Villanova, Tècnica TIC				
	Externs	Empresa externa. EBM La Baldufa, Vinyes Verdes, CAP				
<u>Descripció</u>						
Desenvolupar una estratègia de prevenció en edats primerenques de les noves patologies relacionades amb l'ús de les TIC (conductuals, relacionals, cognitives..). Tallers adreçats a les famílies.						
Destinatari	0-3	4-12	13-16	17-18	Famílies	Altres
	x				x	
Execució	2023		2024	2025	2026	
			x	x	x	
Pressupost anual de l'acció (€)		2.000 €				

Informació Extra

Disseny campanya, materials, activitats relacionades.
Pressupost de la Regidoria d'Educació.

PLA D'INFÀNCIA I ADOLESCÈNCIA DE MASQUEFA 2023-2026

LÍNIA	
1	Potenciar l'acompanyament a les famílies en la criança, la prevenció i l'adquisició d'hàbits i estils de vida saludables

OBJECTIU	
1.2.	Vetllar per la salut emocional d'infants i adolescents

ACCIÓ						
1.2.7	Consulta Jove					
Nom Referent	Xavi Pérez	Tipus d'Acció	Continua			
Àrea Referent	Tècnic de Joventut					
Altres agents	Interns					
	Externs	Consell Comarcal de l'Anoia				
<u>Descripció</u>						
Servei gratuït i confidencial d'assessorament i acompanyament emocional per a joves de més de 12 anys.						
Destinatari	0-3	4-12	13-16	17-18	Famílies	Altres
			x	x		
Execució	2023		2024	2025	2026	
	x		x	x	x	
Pressupost anual de l'acció (€)		1.700 €				

Informació Extra

Pressupost de la Regidoria de Joventut.

PLA D'INFÀNCIA I ADOLESCÈNCIA DE MASQUEFA 2023-2026

LÍNIA	
1	Potenciar l'acompanyament a les famílies en la criança, la prevenció i l'adquisició d'hàbits i estils de vida saludables

OBJECTIU	
1.2.	Vetllar per la salut emocional d'infants i adolescents

ACCIÓ			
1.2.8	SOAF: Servei d'Orientació i Acompanyament a les Famílies		
Nom Referent	Jordi Domènech	Tipus d'Acció	Nova
Àrea Referent	Educador social		
Altres agents	Interns	Carme Alías, Tècnica d'educació	
	Externs	Consell Comarcal de l'Anoia	

Descripció

Servei universal, públic i comarcal que ofereix: orientació, acompanyament i promoció de les famílies al llarg del seu cycle vital, davant les dificultats o mancances que puguin tenir amb els seus fills i/o altres membres de la família.

Destinatari	0-3	4-12	13-16	17-18	Famílies	Altres
	x	x	x	x	x	
Execució	2023		2024		2026	
	x		x		x	x
Pressupost anual de l'acció (€)		Recursos altres administracions				

Informació Extra



PLA D'INFÀNCIA I ADOLESCÈNCIA DE MASQUEFA 2023-2026

LÍNIA	
1	Potenciar l'acompanyament a les famílies en la criança, la prevenció i l'adquisició d'hàbits i estils de vida saludables

OBJECTIU	
1.3.	Promoure l'adquisició d'hàbits i estils de vida saludables

ACCIÓ			
1.3.1	Campanya de sensibilització sobre Drogues i Addiccions		
Nom Referent	Xavi Pérez	Tipus d'Acció	Continua
Àrea Referent	Tècnic de Joventut		
Altres agents	Interns		
	Externs	Consell Comarcal de l'Anoia, Diputació de Barcelona, Institut de Masquefa	

Descripció

Accions diverses dirigides a adolescents, famílies, tècnics i docents, per informar, donar suport i assessorament sobre drogues i addiccions:

- Campanya Controles (Diputació de Barcelona)
- Formació per a tècnics i docents (Diputació de Barcelona)
- Tallers informatius a l'institut

Destinatari	0-3	4-12	13-16	17-18	Famílies	Altres		
				x	x	x		
Execució	2023		2024		2025		2026	
	x		x		x		x	
Pressupost anual de l'acció (€)	Recursos altres administracions							

Informació Extra

Pressupost de la Regidoria de Joventut.





PLA D'INFÀNCIA I ADOLESCÈNCIA DE MASQUEFA 2023-2026

LÍNIA	
1	Potenciar l'acompanyament a les famílies en la criança, la prevenció i l'adquisició d'hàbits i estils de vida saludables

OBJECTIU	
1.3.	Promoure l'adquisició d'hàbits i estils de vida saludables

ACCIÓ			
1.3.2	Programa Dents Fortes i Sanes		
Nom Referent	Montse Forner	Tipus d'Acció	Continua
Àrea Referent	Administrativa d'Educació		
Altres agents	Interns		
	Externs	Departament Salut-Generalitat de Catalunya	

Descripció

Gestió del material de la campanya de l'Agència de salut pública de Catalunya per a la prevenció i control de la càries dental.
 Consisteix en distribuir un estoig d'higiene bucal entre els alumnes de primer de primària.

Destinatari	0-3	4-12	13-16	17-18	Famílies	Altres		
			x					
Execució	2023		2024		2025		2026	
	x		x		x		x	
Pressupost anual de l'acció (€)	Recursos altres administracions							

Informació Extra

PLA D'INFÀNCIA I ADOLESCÈNCIA DE MASQUEFA 2023-2026

LÍNIA	
1	Potenciar l'acompanyament a les famílies en la criança, la prevenció i l'adquisició d'hàbits i estils de vida saludables

OBJECTIU	
1.3.	Promoure l'adquisició d'hàbits i estils de vida saludables

ACCIÓ								
1.3.3	Programa de Vacunació a les escoles							
Nom Referent	Montse Forner	Tipus d'Acció	Continua					
Àrea Referent	Administrativa d'Educació							
Altres agents	Interns							
	Externs	Departament Salut-Generalitat de Catalunya. CAP de Masquefa, centres escolars						
<u>Descripció</u>								
Facilitar a les escoles l'arribada del personal del CAP per a la vacunació dels infants.								
Destinatari	0-3	4-12	13-16	17-18	Famílies	Altres		
		x	x					
Execució	2023		2024		2025		2026	
	x		x		x		x	
Pressupost anual de l'acció (€)			Recursos altres administracions					

Informació Extra

PLA D'INFÀNCIA I ADOLESCÈNCIA DE MASQUEFA 2023-2026

LÍNIA	
1	Potenciar l'acompanyament a les famílies en la criança, la prevenció i l'adquisició d'hàbits i estils de vida saludables

OBJECTIU	
1.3.	Promoure l'adquisició d'hàbits i estils de vida saludables

ACCIÓ						
1.3.4	Activitats d'educació per a la salut als centre educatius					
Nom Referent	Montse Forner	Tipus d'Acció	Continua			
Àrea Referent	Administrativa d'Educació					
Altres agents	Interns					
	Externs	Diputació de Barcelona, escoles, Institut				
<u>Descripció</u>						
Demanda i petició de tallers i activitats que ofereixen altres administracions públiques per promoure hàbits de vida saludable entre els infants i adolescents del municipi: Tallers informatius a les escoles i a l'institut.						
Destinatari	0-3	4-12	13-16	17-18	Famílies	Altres
		x	x	x		
Execució	2023		2024	2025	2026	
	x		x	x	x	
Pressupost anual de l'acció (€)		Recursos altres administracions				

Informació Extra



PLA D'INFÀNCIA I ADOLESCÈNCIA DE MASQUEFA 2023-2026

LÍNIA	
1	Potenciar l'acompanyament a les famílies en la criança, la prevenció i l'adquisició d'hàbits i estils de vida saludables

OBJECTIU	
1.3.	Promoure l'adquisició d'hàbits i estils de vida saludables

ACCIÓ						
1.3.5	Tallers d'educació ambiental a les escoles					
Nom Referent	Sònia Manzanares			Tipus d'Acció	Continua	
Àrea Referent	Tècnica de mediambient					
Altres agents	Interns					
	Externs	Diputació de Barcelona, escoles i institut				
<u>Descripció</u>						
Activitats per sensibilitzar i desenvolupar actituds de cura i respecte pel medi ambient i la protecció del planeta.						
Destinatari	0-3	4-12	13-16	17-18	Famílies	Altres
		x	x			
Execució	2023		2024		2026	
	x		x		x	
Pressupost anual de l'acció (€)		Recursos propis i d'altres administracions				

Informació Extra

Pressupost de la Regidoria de Medi Ambient

PLA D'INFÀNCIA I ADOLESCÈNCIA DE MASQUEFA 2023-2026

LÍNIA	
1	Potenciar l'acompanyament a les famílies en la criança, la prevenció i l'adquisició d'hàbits i estils de vida saludables

OBJECTIU	
1.3.	Promoure l'adquisició d'hàbits i estils de vida saludables

ACCIÓ			
1.3.6	Euronet 50/50 a les escoles		
Nom Referent	Sònia Manzanares	Tipus d'Acció	Continua
Àrea Referent	Tècnica de mediambient		
Altres agents	Interns	Carme Alias, tècnica educació	
	Externs	escoles	

Descripció

Programa per sensibilitzar i desenvolupar actituds de cura i respecte pel medi ambient i la protecció del planeta. Es tracta de crear un equip energètic a l'escola, que vetlla per la despesa energètica, aplicant mesures d'estalvi i canvi d'hàbits.

Destinatari	0-3	4-12	13-16	17-18	Famílies	Altres
			x			
Execució	2023		2024	2025	2026	
	x		x	x		x
Pressupost anual de l'acció (€)		1.000 €				

Informació Extra

Pressupost de la Regidoria d'Educació.

PLA D'INFÀNCIA I ADOLESCÈNCIA DE MASQUEFA 2023-2026

LÍNIA	
1	Potenciar l'acompanyament a les famílies en la criança, la prevenció i l'adquisició d'hàbits i estils de vida saludables

OBJECTIU	
1.3.	Promoure l'adquisició d'hàbits i estils de vida saludables

ACCIÓ			
1.3.7	Protocol de detecció i actuació davant el consum de drogues de l'Institut		
Nom Referent	Carme Alias	Tipus d'Acció	Continua
Àrea Referent	Tècnica d'Educació		
Altres agents	Interns	Tècnic de joventut	
	Externs	Institut de Masquefa	

Descripció

Fer el seguiment i l'anàlisi de les dades del Protocol de detecció i actuació davant el consum de drogues de l'Institut.

Destinatari	0-3	4-12	13-16	17-18	Famílies	Altres
				x	x	
Execució	2023		2024	2025		2026
	x		x	x		x
Pressupost anual de l'acció (€)		RRHH				

Informació Extra

--



PLA D'INFÀNCIA I ADOLESCÈNCIA DE MASQUEFA 2023-2026

LÍNIA	
1	Potenciar l'acompanyament a les famílies en la criança, la prevenció i l'adquisició d'hàbits i estils de vida saludables

OBJECTIU	
1.3.	Promoure l'adquisició d'hàbits i estils de vida saludables

ACCIÓ			
1.3.8	Programa tallers de cuina per a joves		
Nom Referent	Xavi Pérez	Tipus d'Acció	Continua
Àrea Referent	Tècnic de Joventut		
Altres agents	Interns	Dinamitzadora del Casal de Joves	
	Externs		

Descripció

Tallers per aprendre a cuinar dirigit als joves per treballar l'alimentació saludable.

Destinatari	0-3	4-12	13-16	17-18	Famílies	Altres
				x	x	
Execució	2023		2024	2025		2026
	x		x	x		x
Pressupost anual de l'acció (€)		400,00 €				

Informació Extra

Pressupost de la Regidoria de Joventut.

PLA D'INFÀNCIA I ADOLESCÈNCIA DE MASQUEFA 2023-2026

LÍNIA	
1	Potenciar l'acompanyament a les famílies en la criança, la prevenció i l'adquisició d'hàbits i estils de vida saludables

OBJECTIU	
1.3.	Promoure l'adquisició d'hàbits i estils de vida saludables

ACCIÓ						
1.3.9	Enquesta d'hàbits saludables (4rt de la ESO)					
Nom Referent	Carme Alias	Tipus d'Acció	Continua			
Àrea Referent	Tècnica d'Educació					
Altres agents	Interns					
	Externs	Diputació de Barcelona, Institut de Masquefa				
<u>Descripció</u>						
Participació en l'Enquesta d'hàbits relacionats amb la salut de la Diputació de Barcelona.						
Destinatari	0-3	4-12	13-16	17-18	Famílies	Altres
			x			
Execució	2023		2024	2025		2026
			x			x
Pressupost anual de l'acció (€)			Recursos altres administracions			

Informació Extra

Es va realitzar el curs 2020-2021 i el curs 2022-2023.
La seva periodicitat és bienal.



PLA D'INFÀNCIA I ADOLESCÈNCIA DE MASQUEFA 2023-2026

LÍNIA	
2	Potenciar l'atenció i el suport a infants, adolescents i famílies en situació de risc o de vulnerabilitat social

OBJECTIU	
2.1.	Millorar la detecció del risc

ACCIÓ			
2.1.1	Campanya informativa: Serveis per Petita Infància (0-3) a Masquefa		
Nom Referent	Carme Alias <table border="1" style="display: inline-table; vertical-align: middle;"><tr><td>Tipus d'Acció</td><td>Continua</td></tr></table>	Tipus d'Acció	Continua
Tipus d'Acció	Continua		
Àrea Referent	Tècnica d'Educació		
Altres agents	Interns		
	Externs	Escola Vinyes Verdes, EBM La Baldufa, CAP, CDIAP	

Descripció

Campanya institucional per a la difusió dels recursos dirigits a les famílies amb infants 0-3 i on es recullen els beneficis que l'escola bressol i altres serveis 0-3. La campanya consisteix en:

- Edició d'un díptic informatiu.
- Carta adreçada a les famílies presentant els serveis.

Destinatari	0-3	4-12	13-16	17-18	Famílies	Altres
					x	
Execució	2023	2024	2025	2026		
Pressupost anual de l'acció (€)		350,00 €				

Informació Extra

Acció anual. Pressupost de la Regidoria d'Educació.

PLA D'INFÀNCIA I ADOLESCÈNCIA DE MASQUEFA 2023-2026

LÍNIA	
2	Potenciar l'atenció i el suport a infants, adolescents i famílies en situació de risc o de vulnerabilitat social

OBJECTIU	
2.1.	Millorar la detecció del risc

ACCIÓ			
2.1.2	Ajuts de menjador de l'escola bressol municipal		
Nom Referent	Carme Alias	Tipus d'Acció	Continua
Àrea Referent	Tècnica d'Educació		
Altres agents	Interns		
	Externs	EBM La Baldufa	

Descripció

Aquests ajuts tenen per objectiu promoure l'accés en igualtat d'oportunitats al primer cicle d'educació infantil; i minorar el cost del servei de menjador per a aquelles famílies que a més de fer front a la despesa d'escola bressol, necessiten d'aquest servei complementari, per tal que la despesa total que hagin de suportar no sigui tant costosa.
Concurrència competitiva.

Destinatari	0-3	4-12	13-16	17-18	Famílies	Altres		
	x				x			
Execució	2023		2024		2025		2026	
	x		x		x		x	
Pressupost anual de l'acció (€)		5.600 €						

Informació Extra

Pressupost de la Regidoria d'Educació.

PLA D'INFÀNCIA I ADOLESCÈNCIA DE MASQUEFA 2023-2026

LÍNIA	
2	Potenciar l'atenció i el suport a infants, adolescents i famílies en situació de risc o de vulnerabilitat social

OBJECTIU	
2.1.	Millorar la detecció del risc

ACCIÓ			
2.1.3	Risc 0 dels 0-3' _Xarxa d'Infància de Masquefa a famílies amb infants 0-3.		
Nom Referent	Carme Alias	Tipus d'Acció	Nova
Àrea Referent	Tècnica d'Educació		
Altres agents	Interns	Jordi Domènech, Educador social	
	Externs	Xarxa Infància i Adolescència	

Descripció

Creació d'una comissió de treball dins de la Xarxa d'Infància per informar, acompanyar i detectar possibles situacions de risc en infants de 0-3 anys.

Destinatari	0-3	4-12	13-16	17-18	Famílies	Altres
	x					
Execució	2023	2024	2025	2026		
		x	x	x		
Pressupost anual de l'acció (€)		RRHH				

Informació Extra

--





PLA D'INFÀNCIA I ADOLESCÈNCIA DE MASQUEFA 2023-2026

LÍNIA	
2	Potenciar l'atenció i el suport a infants, adolescents i famílies en situació de risc o de vulnerabilitat social

OBJECTIU	
2.1.	Millorar la detecció del risc

ACCIÓ			
2.1.4	ESE La Fàbrica		
Nom Referent	Jordi Domènech	Tipus d'Acció	Continua
Àrea Referent	Educador Social		
Altres agents	Interns	Carme Alias, Tècnica d'Educació; Xavi Pérez, Tècnic de Joventut	
	Externs	Contractació externa	

Descripció

L'ESE La Fàbrica és un servei socioeducatiu diari (de dilluns a divendres), fora de l'horari lectiu, al llarg del curs escolar. És un servei adreçat a infants i adolescents del municipi de Masquefa entre els 6 i els 16 anys, i de manera paral·lela, a les seves famílies, especialment aquelles que presentin situacions de risc social i que necessitin de suport per millorar la seva situació personal i familiar.

Destinatari	0-3	4-12	13-16	17-18	Famílies	Altres
			x	x		x
Execució	2023	2024	2025	2026		
	x	x	x	x		
Pressupost anual de l'acció (€)		60.606,06 €				

Informació Extra

Cost anual: 60.606,06€
 66% Subv Generalitat: 40.000€
 34% Aportació Ajunt: 20.606,06€
 Pressupost de la Regidoria d'Educació.

PLA D'INFÀNCIA I ADOLESCÈNCIA DE MASQUEFA 2023-2026

LÍNIA	
2	Potenciar l'atenció i el suport a infants, adolescents i famílies en situació de risc o de vulnerabilitat social

OBJECTIU	
2.1.	Millorar la detecció del risc

ACCIÓ			
2.1.5	Avaluació de l'ESE La Fàbrica		
Nom Referent	Jordi Domènech	Tipus d'Acció	Nova
Àrea Referent	Educador Social		
Altres agents	Interns	Carme Alias, Tècnica d'Educació; Xavi Pérez, Tècnic de Joventut	
	Externs		

Descripció

Realització d'una avaluació de l'ESE La Fàbrica, entre els mesos de setembre- desembre de 2022, que conclourà amb la realització d'un sistema d'indicadors basats en evidència científica que sigui útil, i que pugui respondre si hi ha un avenç en la intervenció, vinculat al PEI (Projecte Educatiu Individual). A càrrec de la Diputació de Barcelona i l'Equip de Recerca en la Infància, adolescència, drets dels infants i la seva qualitat de vida-ERIDIQV de la Universitat de Girona

Destinatari	0-3	4-12	13-16	17-18	Famílies	Altres
			x	x		x
Execució	2023		2024	2025	2026	
	x					
Pressupost anual de l'acció (€)			Recursos altres administracions			

Informació Extra

Subvenció Puntual 2022 DIBA

PLA D'INFÀNCIA I ADOLESCÈNCIA DE MASQUEFA 2023-2026

LÍNIA	
2	Potenciar l'atenció i el suport a infants, adolescents i famílies en situació de risc o de vulnerabilitat social

OBJECTIU	
2.2.	Garantir l'equitat en l'accés als recursos educatius, socioeducatius i sanitaris

ACCIÓ			
2.2.1	Mesures fiscals de suport per a famílies monoparentals		
Nom Referent	Ramon Rigol	Tipus d'Acció	Continua
Àrea Referent	Secretari		
Altres agents	Interns	Núria cardús- Serveis econòmics Lourdes Bosch-Coordinadora general	
	Externs		

Descripció

S'estableixen les següents mesures: Bonificació IBI.

Destinatari	0-3	4-12	13-16	17-18	Famílies	Altres
					x	
Execució	2023	2024	2025	2026		
	x	x	x	x		
Pressupost anual de l'acció (€)						

Informació Extra

PLA D'INFÀNCIA I ADOLESCÈNCIA DE MASQUEFA 2023-2026

LÍNIA	
2	Potenciar l'atenció i el suport a infants, adolescents i famílies en situació de risc o de vulnerabilitat social

OBJECTIU	
2.2.	Garantir l'equitat en l'accés als recursos educatius, socioeducatius i sanitaris

ACCIÓ			
2.2.2	Ajuts a l'escolarització obligatòria		
Nom Referent	Jordi Domènech	Tipus d'Acció	Continua
Àrea Referent	Educador Social		
Altres agents	Interns		
	Externs	Consell Comarcal de l'Anoia	

Descripció

Ajuts a infants i adolescents de famílies que sol·licitin a serveis socials: segon cicle infantil i primària ajuts per a llibres, menjador i transport. A secundària, llibres i transport.

Destinatari	0-3	4-12	13-16	17-18	Famílies	Altres		
			x	x		x		
Execució	2023		2024		2025		2026	
	x		x		x		x	
Pressupost anual de l'acció (€)			Ajuts llibres primària: 2.300€ Transport i menjador: recursos altres administracions					

Informació Extra

Pressupost de la Regidoria de Benestar Social.

PLA D'INFÀNCIA I ADOLESCÈNCIA DE MASQUEFA 2023-2026

LÍNIA	
2	Potenciar l'atenció i el suport a infants, adolescents i famílies en situació de risc o de vulnerabilitat social

OBJECTIU	
2.2.	Garantir l'equitat en l'accés als recursos educatius, socioeducatius i sanitaris

ACCIÓ			
2.2.3	Ajuts a estudis postobligatoris		
Nom Referent	Xavi Pérez	Tipus d'Acció	Continua
Àrea Referent	Tècnic de Joventut		
Altres agents	Interns		
	Externs		

Descripció

Ajuts a tots els joves que continuen estudiant a través del sistema de concurrència competitiva.

Destinatari	0-3	4-12	13-16	17-18	Famílies	Altres
				x		
Execució	2023		2024	2025	2026	
	x		x	x	x	
Pressupost anual de l'acció (€)		10.000,00€				

Informació Extra

Pressupost de la Regidoria de Joventut.

PLA D'INFÀNCIA I ADOLESCÈNCIA DE MASQUEFA 2023-2026

LÍNIA	
2	Potenciar l'atenció i el suport a infants, adolescents i famílies en situació de risc o de vulnerabilitat social

OBJECTIU	
2.2.	Garantir l'equitat en l'accés als recursos educatius, socioeducatius i sanitaris

ACCIÓ			
2.2.4	Subvenció a esportistes de Masquefa		
Nom Referent	Imma Amill	Tipus d'Acció	Continua
Àrea Referent	Tècnica d'Esports		
Altres agents	Interns		
	Externs		

Descripció

Subvenció a esportistes individuals (infants o joves) en relació al seu palmarès: categoria esportiva, campionats de Catalunya i estatals, etc...

Destinatari	0-3	4-12	13-16	17-18	Famílies	Altres
			x	x	x	
Execució	2023		2024		2026	
	x		x		x	
Pressupost anual de l'acció (€)		2.000,00 €				

Informació Extra

Pressupost de la Regidoria d'Esports

PLA D'INFÀNCIA I ADOLESCÈNCIA DE MASQUEFA 2023-2026

LÍNIA	
2	Potenciar l'atenció i el suport a infants, adolescents i famílies en situació de risc o de vulnerabilitat social

OBJECTIU	
2.2.	Garantir l'equitat en l'accés als recursos educatius, socioeducatius i sanitaris

ACCIÓ	
2.2.5	Ajuts per la pràctica d'activitats lúdiques i esportives.

Nom Referent	Jordi Domènech	Tipus d'Acció	Continua
--------------	----------------	---------------	----------

Àrea Referent	Educador Social
---------------	-----------------

Altres agents	Interns	
	Externs	Diputació de Barcelona Entitats Esportives

Descripció

Ajuts a infants i adolescents per a realitzar pràctiques esportives i activitats d'estiu, de famílies que els sol·licitin a serveis socials.

Destinatari	0-3	4-12	13-16	17-18	Famílies	Altres		
			x	x	x	x		
Execució	2023		2024		2025		2026	
	x		x		x		x	
Pressupost anual de l'acció (€)		6.000,00 €						

Informació Extra

Pressupost de la Regidoria de Benestar Social.

PLA D'INFÀNCIA I ADOLESCÈNCIA DE MASQUEFA 2023-2026

LÍNIA	
2	Potenciar l'atenció i el suport a infants, adolescents i famílies en situació de risc o de vulnerabilitat social

OBJECTIU	
2.2.	Garantir l'equitat en l'accés als recursos educatius, socioeducatius i sanitaris

ACCIÓ			
2.2.6	Ajuts per despeses odontològiques i oftalmològiques		
Nom Referent	Jordi Domènech	Tipus d'Acció	Nova
Àrea Referent	Educador Social		
Altres agents	Interns		
	Externs		

Descripció

Establir nous convenis amb entitats, col·legis professionals, etc. per millorar els ajuts a les famílies per cobrir les despeses odontològiques i oftalmològiques.

Destinatari	0-3	4-12	13-16	17-18	Famílies	Altres
		x	x	x	x	
Execució	2023		2024	2025	2026	
			x	x		x
Pressupost anual de l'acció (€)						

Informació Extra

--



PLA D'INFÀNCIA I ADOLESCÈNCIA DE MASQUEFA 2023-2026

LÍNIA	
2	Potenciar l'atenció i el suport a infants, adolescents i famílies en situació de risc o de vulnerabilitat social

OBJECTIU	
2.2.	Garantir l'equitat en l'accés als recursos educatius, socioeducatius i sanitaris

ACCIÓ			
2.2.7	Punts d'intercanvi de material infantil		
Nom Referent	Carme Alias	Tipus d'Acció	Nova
Àrea Referent	Tècnica d'Educació		
Altres agents	Interns		
	Externs	AFA'S	

Descripció

Organitzar punts d'intercanvi de material infantil: calçat, bosses, roba, llibres, joguines, etc.

Destinatari	0-3	4-12	13-16	17-18	Famílies	Altres
	x	x	x			
Execució	2023		2024	2025	2026	
			x	x	x	
Pressupost anual de l'acció (€)						

Informació Extra



PLA D'INFÀNCIA I ADOLESCÈNCIA DE MASQUEFA 2023-2026

LÍNIA	
3	Oferir un model educatiu d'èxit i de qualitat implicant a les famílies des d'una perspectiva inclusiva i co-educadora

OBJECTIU	
3.1.	Promoure l'èxit i evitar l'abandonament escolar

ACCIÓ			
3.1.1	Espai d'Estudi		
Nom Referent	Carme Alias <table border="1" style="display: inline-table; vertical-align: middle;"><tr><td>Tipus d'Acció</td><td>Continua</td></tr></table>	Tipus d'Acció	Continua
Tipus d'Acció	Continua		
Àrea Referent	Tècnica d'Educació		
Altres agents	Interns		
	Externs	Institut de Masquefa Contractació externa	

Descripció

S'emmarca dins les accions d'acompanyament a l'escolaritat i prevenció de l'abandonament escolar que es desenvolupen al municipi. És un programa de suport a l'estudi i acompanyament educatiu, que es realitza conjuntament entre l'Institut i l'Ajuntament, adreçat a alumnes de l'Institut de Masquefa que presentin dificultats per seguir el ritme acadèmic de 1r, 2n, 3r i 4t d'ESO. Dóna suport als alumnes a través de tècniques d'estudi, planificació i organització, així com suport en els continguts acadèmics de cada curs. Els alumnes assisteixen dues hores a la setmana distribuïdes de dilluns a divendres, en horari de tarda, d'octubre a maig.

Destinatari	0-3	4-12	13-16	17-18	Famílies	Altres
			x			
Execució	2023	2024	2025	2026		
	x	x	x	x		
Pressupost anual de l'acció (€)		9.009,00 €				

Informació Extra

Pressupost de la Regidoria d'Educació.

PLA D'INFÀNCIA I ADOLESCÈNCIA DE MASQUEFA 2023-2026

LÍNIA	
3	Oferir un model educatiu d'èxit i de qualitat implicant a les famílies des d'una perspectiva inclusiva i co-educadora

OBJECTIU	
3.1.	Promoure l'èxit i evitar l'abandonament escolar

ACCIÓ		
3.1.2	'Si tu no hi ets'	
Nom Referent	Xavi Pérez	
Tipus d'Acció	Continua	
Àrea Referent	Tècnic de Joventut	
Altres agents	Interns	Dinamitzador/a del Casal de Joves Carme Alías Tècnica d'Educació
	Externs	Institut de Masquefa EAP

Descripció

Programa contra l'absentisme i l'abandonament escolar abans de finalitzar l'ESO que consisteix en la reincorporació d'alumnat en situació d'absentisme de l'institut de Masquefa; i la intervenció amb l'alumnat que manifesta dificultats per sostenir els espais a l'aula (dificultats de relació amb el professorat, la resta d'alumnat i/o els aprenentatges. que poden en algun moment, manifestar la necessitat de suport personal).

Destinatari	0-3	4-12	13-16	17-18	Famílies	Altres
				x		
Execució	2023	2024	2025	2026		
	x	x	x	x		
Pressupost anual de l'acció (€)		RRHH				

Informació Extra





PLA D'INFÀNCIA I ADOLESCÈNCIA DE MASQUEFA 2023-2026

LÍNIA	
3	Oferir un model educatiu d'èxit i de qualitat implicant a les famílies des d'una perspectiva inclusiva i co-educadora

OBJECTIU	
3.1.	Promoure l'èxit i evitar l'abandonament escolar

ACCIÓ			
3.1.3	Connexions i Tastet d'Oficis.		
Nom Referent	Carme Alias	Tipus d'Acció	Continua
Àrea Referent	Tècnica d'Educació		
Altres agents	Interns		
	Externs	Institut de Masquefa EAP Departament Educació Generalitat de Catalunya Empreses i serveis de Masquefa	

Descripció

Programes que donen suport als alumnes en edat de 3r i 4t d'ESO de l'Institut de Masquefa, que presenten dificultats per adquirir les competències pròpies de l'etapa educativa. És un model que combina unes hores d'escolarització a l'Institut, amb unes hores d'aprenentatge en un centre de treball. Existeix un conveni entre l'Ajuntament de Masquefa i el Departament d'Ensenyament de la Generalitat de Catalunya, per desenvolupar aquest tipus de programes de diversificació curricular.

Destinatari	0-3	4-12	13-16	17-18	Famílies	Altres
				x		
Execució	2023	2024	2025	2026		
	x	x	x	x		
Pressupost anual de l'acció (€)		RRHH				

Informació Extra

PLA D'INFÀNCIA I ADOLESCÈNCIA DE MASQUEFA 2023-2026

LÍNIA	
3	Oferir un model educatiu d'èxit i de qualitat implicant a les famílies des d'una perspectiva inclusiva i co-educadora

OBJECTIU	
3.1.	Promoure l'èxit i evitar l'abandonament escolar

ACCIÓ			
3.1.4	Programa d'orientació a l'Institut		
Nom Referent	Carme Alias	Tipus d'Acció	Continua
Àrea Referent	Tècnica d'Educació		
Altres agents	Interns	Xavi Pérez, Tècnic de joventut	
	Externs	Institut de Masquefa EAP Diputació de Barcelona Consell Comarcal de l'Anoia	

Descripció

Accions anuals dirigides a l'alumnat de 4rt de la ESO encaminades a orientar i fer un bon acompanyament en el canvi de cicle (xerrades, tallers, exposicions...). Programa compartit entre Ajuntament i Institut.

Destinatari	0-3	4-12	13-16	17-18	Famílies	Altres
				x		
Execució	2023	2024	2025	2026		
	x	x	x	x		
Pressupost anual de l'acció (€)	RRHH Recursos altres administracions					

Informació Extra

--



PLA D'INFÀNCIA I ADOLESCÈNCIA DE MASQUEFA 2023-2026

LÍNIA	
3	Oferir un model educatiu d'èxit i de qualitat implicant a les famílies des d'una perspectiva inclusiva i co-educadora

OBJECTIU	
3.1.	Promoure l'èxit i evitar l'abandonament escolar

ACCIÓ						
3.1.5	Fira Futur					
Nom Referent	Xavi Pérez	Tipus d'Acció	Continua			
Àrea Referent	Tècnic de Joventut					
Altres agents	Interns	Carme Alias, Tècnica d'Educació				
	Externs	Institut de Masquefa EAP Diputació de Barcelona Consell Comarcal de l'Anoia Xarxa TET Anoia Sud				
<u>Descripció</u>						
Organització de la fira anual d'orientació sobre recursos educatius i acadèmics per millorar i adaptar les actuacions d'acompanyament i d'orientació.						
Destinatari	0-3	4-12	13-16	17-18	Famílies	Altres
			x	x		
Execució	2023		2024		2025	
	x		x		x	
Pressupost anual de l'acció (€)		RRHH Recursos altres administracions 4.000€				

Informació Extra

Pressupost de la Regidoria de Joventut.

PLA D'INFÀNCIA I ADOLESCÈNCIA DE MASQUEFA 2023-2026

LÍNIA	
3	Oferir un model educatiu d'èxit i de qualitat implicant a les famílies des d'una perspectiva inclusiva i co-educadora

OBJECTIU	
3.1.	Promoure l'èxit i evitar l'abandonament escolar

ACCIÓ			
3.1.6	Programa ÈXIT		
Nom Referent	Carme Alias	Tipus d'Acció	Continua
Àrea Referent	Tècnica d'educació		
Altres agents	Interns	Xavi Pérez, Tècnic de joventut	
	Externs	Institut de Masquefa	

Descripció

Accions diverses organitzades entre l'institut i l'ajuntament per vincular joves que han fet o fan estudis postobligatoris amb joves que encara estan estudiant perquè tinguin models positius d'èxit per emular.

Destinatari	0-3	4-12	13-16	17-18	Famílies	Altres
			x	x		x
Execució	2023		2024	2025	2026	
	x		x	x		x
Pressupost anual de l'acció (€)		RRHH				

Informació Extra



PLA D'INFÀNCIA I ADOLESCÈNCIA DE MASQUEFA 2023-2026

LÍNIA	
3	Oferir un model educatiu d'èxit i de qualitat implicant a les famílies des d'una perspectiva inclusiva i co-educadora

OBJECTIU	
3.1.	Promoure l'èxit i evitar l'abandonament escolar

ACCIÓ			
3.1.7	Del Cole a l'Insti		
Nom Referent	Carme Alias	Tipus d'Acció	Continua
Àrea Referent	Tècnica d'Educació		
Altres agents	Interns	Xavi Pérez, Tècnic de joventut	
	Externs	Institut de Masquefa Escoles de Primària de Masquefa EAP	

Descripció

Activitat col·lectiva que s'ofereix a l'alumnat de 6è de les escoles de Masquefa. L'acció és dissenyada per les tutories de 6è de primària i 1er de la ESO dels centres educatius i l'ajuntament de Masquefa per a millorar la transició escola-institut.

Destinatari	0-3	4-12	13-16	17-18	Famílies	Altres
			x	x		
Execució	2023	2024	2025	2026		
	x	x	x	x		
Pressupost anual de l'acció (€)		500,00 €				

Informació Extra

Pressupost de la Regidoria d'Educació.

PLA D'INFÀNCIA I ADOLESCÈNCIA DE MASQUEFA 2023-2026

LÍNIA	
3	Oferir un model educatiu d'èxit i de qualitat implicant a les famílies des d'una perspectiva inclusiva i co-educadora

OBJECTIU	
3.1.	Promoure l'èxit i evitar l'abandonament escolar

ACCIÓ			
3.1.8	Taula tècnica 'del Cole al Insti'		
Nom Referent	Carme Alias	Tipus d'Acció	Actualització
Àrea Referent	Tècnica d'Educació		
Altres agents	Interns	Xavi Pérez, Tècnic de joventut; Jordi Domènech, Educador social	
	Externs	Institut de Masquefa Escoles de Primària de Masquefa EAP	

Descripció

Espai de treball entre els centres educatius i diferents àrees municipals per enfocar la transició escola-institut des de totes les seves vessants a nivell individual de cada estudiant; Ampliar la coordinació primària-secundària més enllà dels centres educatius, implicant les àrees municipals relacionades amb la infància.

Destinatari	0-3	4-12	13-16	17-18	Famílies	Altres	
							x
Execució	2023		2024		2025		2026
	x		x		x		x
Pressupost anual de l'acció (€)		RRHH					

Informació Extra





PLA D'INFÀNCIA I ADOLESCÈNCIA DE MASQUEFA 2023-2026

LÍNIA	
3	Oferir un model educatiu d'èxit i de qualitat implicant a les famílies des d'una perspectiva inclusiva i co-educadora

OBJECTIU	
3.1.	Promoure l'èxit i evitar l'abandonament escolar

ACCIÓ			
3.1.9	Aula d'estudi a la Biblioteca		
Nom Referent	Xavi Pérez	Tipus d'Acció	Continua
Àrea Referent	Tècnic de Joventut		
Altres agents	Interns	Biblioteca Municipal	
	Externs	Contractació externa	

Descripció

Facilitar un espai adequat per l'estudi en època d'exàmens (maig-juny) a partir de 15 anys.

Destinatari	0-3	4-12	13-16	17-18	Famílies	Altres
			x	x		
Execució	2023		2024	2025		2026
Pressupost anual de l'acció (€)		600,00 €				

Informació Extra

Pressupost de la Regidoria de Joventut.

PLA D'INFÀNCIA I ADOLESCÈNCIA DE MASQUEFA 2023-2026

LÍNIA	
3	Oferir un model educatiu d'èxit i de qualitat implicant a les famílies des d'una perspectiva inclusiva i co-educadora

OBJECTIU	
3.1.	Promoure l'èxit i evitar l'abandonament escolar

ACCIÓ			
3.1.10	Premis de recerca Batxillerat Institut de Masquefa		
Nom Referent	Carme Alias	Tipus d'Acció	Continua
Àrea Referent	Tècnica d'Educació		
Altres agents	Interns	Institut de Masquefa	
	Externs		

Descripció

Lliurament de premis per incentivar l'esperit de recerca entre l'alumnat de batxillerat, i la motivació pels estudis.

Destinatari	0-3	4-12	13-16	17-18	Famílies	Altres		
					x			
Execució	2023		2024		2025		2026	
	x		x		x		x	
Pressupost anual de l'acció (€)		600,00 €						

Informació Extra

Pressupost de la Regidoria d'Educació.

PLA D'INFÀNCIA I ADOLESCÈNCIA DE MASQUEFA 2023-2026

LÍNIA	
3	Oferir un model educatiu d'èxit i de qualitat implicant a les famílies des d'una perspectiva inclusiva i co-educadora

OBJECTIU	
3.1.	Promoure l'èxit i evitar l'abandonament escolar

ACCIÓ			
3.1.11	Assessoria Acadèmica		
Nom Referent	Xavi Pérez	Tipus d'Acció	Continua
Àrea Referent	Tècnic de Joventut		
Altres agents	Interns	Dinamitzador/a del Casal de Joves	
	Externs		

Descripció

Servei ofert al Casal de Joves, d'informació i orientació sobre recursos acadèmics adreçat a joves a partir de 15 anys i a les seves famílies.

Destinatari	0-3	4-12	13-16	17-18	Famílies	Altres
				x	x	x
Execució	2023		2024	2025	2026	
	x		x	x		x
Pressupost anual de l'acció (€)		RRHH				

Informació Extra

--





PLA D'INFÀNCIA I ADOLESCÈNCIA DE MASQUEFA 2023-2026

LÍNIA	
3	Oferir un model educatiu d'èxit i de qualitat implicant a les famílies des d'una perspectiva inclusiva i co-educadora

OBJECTIU	
3.1.	Promoure l'èxit i evitar l'abandonament escolar

ACCIÓ			
3.1.12	Xarxa Municipal d'Infància i Adolescència		
Nom Referent	Carme Alias	Tipus d'Acció	Continua
Àrea Referent	Tècnica d'Educació		
Altres agents	Interns	Xavi Pérez, Tècnic de joventut; Jordi Domènech, Educador social	
	Externs	Centres educatius, CAP, CDIAP, EAP, CSMIJ, ESE La Fàbrica, SAIJOF	

Descripció

Mantenir i ampliar la coordinació entre professionals de diferents àmbits, que intervenen a nivell local amb la infància: salut, educació, benestar social, etc.. amb l'objectiu de detectar necessitats i establir actuacions adreçades a la infància (0-18 anys) i les famílies.

Destinatari	0-3	4-12	13-16	17-18	Famílies	Altres
	x	x	x	x	x	
Execució	2023		2024		2025	
	x		x		x	
Pressupost anual de l'acció (€)		RRHH				

Informació Extra

PLA D'INFÀNCIA I ADOLESCÈNCIA DE MASQUEFA 2023-2026

LÍNIA	
3	Oferir un model educatiu d'èxit i de qualitat implicant a les famílies des d'una perspectiva inclusiva i co-educadora

OBJECTIU	
3.1.	Promoure l'èxit i evitar l'abandonament escolar

ACCIÓ						
3.1.13	Monitors NESE Casals					
Nom Referent	Carme Alias	Tipus d'Acció	Continua			
Àrea Referent	Tècnica d'Educació					
Altres agents	Interns					
	Externs	Contractació externa				
<u>Descripció</u>						
Contractació de monitoratge per acompanyar a infants amb NESE (Necessitats Específiques de Suport Educatiu) i garantir l'accés a tots ells en els casals d'estiu.						
Destinatari	0-3	4-12	13-16	17-18	Famílies	Altres
		x				
Execució	2023		2024	2025	2026	
	x		x	x	x	
Pressupost anual de l'acció (€)		3.000€ aprox				

Informació Extra

Pressupost de la Regidoria d'Educació.

PLA D'INFÀNCIA I ADOLESCÈNCIA DE MASQUEFA 2023-2026

LÍNIA	
3	Oferir un model educatiu d'èxit i de qualitat implicant a les famílies des d'una perspectiva inclusiva i co-educadora

OBJECTIU	
3.1	Promoure l'èxit i evitar l'abandonament escolar

ACCIÓ			
3.1.14	Curs Noves Oportunitats		
Nom Referent	Xavi Pérez	Tipus d'Acció	Nova
Àrea Referent	Tècnic de Joventut		
Altres agents	Interns	Cristina Branera, Tècnica d'Ocupació	
	Externs	Empresa externa	

Descripció

Curs que combina formació i simulació en entorns de treball reals, com a màxim 2 anys. Orientació i acompanyament per augmentar els coneixements i habilitats que els permetin accedir al mercat laboral i/o retornar al sistema educatiu amb més possibilitats d'èxit. Joves de 16 a 24 anys que han certificat la ESO o no l'han obtingut.

Destinatari	0-3	4-12	13-16	17-18	Famílies	Altres		
					x		x	
Execució	2023		2024		2025		2026	
		x		x		x		x
Pressupost anual de l'acció (€)	RRHH Recursos altres administracions							

Informació Extra

PLA D'INFÀNCIA I ADOLESCÈNCIA DE MASQUEFA 2023-2026

LÍNIA	
3	Oferir un model educatiu d'èxit i de qualitat implicant a les famílies des d'una perspectiva inclusiva i co-educadora

OBJECTIU	
3.2.	Posar en valor la comunitat educativa

ACCIÓ			
3.2.1	Subvencions anuals a centres educatius i AFA'S		
Nom Referent	Carme Alias	Tipus d'Acció	Continua
Àrea Referent	Tècnica d'Educació		
Altres agents	Interns		
	Externs		

Descripció

Subvencions a centres i AFA's per promoure projectes dinamitzadors de la comunitat educativa, que fomentin la participació de tots els sectors: professorat, famílies, alumnes, etc...

Destinatari	0-3	4-12	13-16	17-18	Famílies	Altres
	x	x	x	x	x	
Execució	2023		2024		2026	
	x		x		x	
Pressupost anual de l'acció (€)		10.700 €				

Informació Extra

Pressupost de la Regidoria d'Educació.

PLA D'INFÀNCIA I ADOLESCÈNCIA DE MASQUEFA 2023-2026

LÍNIA	
3	Oferir un model educatiu d'èxit i de qualitat implicant a les famílies des d'una perspectiva inclusiva i co-educadora

OBJECTIU	
3.2.	Posar en valor la comunitat educativa

ACCIÓ								
3.2.2	Formació a docents.							
Nom Referent	Carme Alias	Tipus d'Acció	Actualització					
Àrea Referent	Tècnica d'Educació							
Altres agents	Interns							
	Externs							
<u>Descripció</u>								
Formació específica adreçada als docents dels centres educatius del municipi, en relació a la tasca educativa que realitzen.								
Destinatari	0-3	4-12	13-16	17-18	Famílies	Altres		
						x		
Execució	2023		2024		2025		2026	
	x		x		x		x	
Pressupost anual de l'acció (€)		1.500 €						

Informació Extra

Pressupost de la Regidoria d'Educació.



PLA D'INFÀNCIA I ADOLESCÈNCIA DE MASQUEFA 2023-2026

LÍNIA	
3	Oferir un model educatiu d'èxit i de qualitat implicant a les famílies des d'una perspectiva inclusiva i co-educadora

OBJECTIU	
3.2.	Posar en valor la comunitat educativa

ACCIÓ			
3.2.3	Ens agrada l'institut de Masquefa		
Nom Referent	Carme Alias <table border="1" style="display: inline-table; vertical-align: middle;"><tr><td>Tipus d'Acció</td><td>Nova</td></tr></table>	Tipus d'Acció	Nova
Tipus d'Acció	Nova		
Àrea Referent	Tècnica d'Educació		
Altres agents	Interns <table border="1" style="display: inline-table; vertical-align: middle;"><tr><td>Regidoria de Comunicació</td></tr></table>	Regidoria de Comunicació	
	Regidoria de Comunicació		
Externs <table border="1" style="display: inline-table; vertical-align: middle;"><tr><td>Institut de Masquefa</td></tr></table>	Institut de Masquefa		
Institut de Masquefa			

Descripció

Accions de promoció de l'Institut per a posar-lo en valor. Donar visibilitat a les bones pràctiques del centre obrint les portes de l'Institut i mostrar el treball de tutoria i el treball en general que s'està fent.

Destinatari	0-3	4-12	13-16	17-18	Famílies	Altres
			x	x	x	x
Execució	2023		2024	2025	2026	
			x	x	x	
Pressupost anual de l'acció (€)						

Informació Extra

PLA D'INFÀNCIA I ADOLESCÈNCIA DE MASQUEFA 2023-2026

LÍNIA	
3	Oferir un model educatiu d'èxit i de qualitat implicant a les famílies des d'una perspectiva inclusiva i co-educadora

OBJECTIU	
3.2.	Posar en valor la comunitat educativa

ACCIÓ			
3.2.4	Serveis a la comunitat del 2on cicle de la ESO		
Nom Referent	Carme Alias	Tipus d'Acció	Nova
Àrea Referent	Tècnica d'Educació		
Altres agents	Interns	Sònia Manzaneres-Tècnica de medi ambient	
	Externs	Institut de Masquefa	

Descripció

Vincular l'assignatura de Serveis Comunitaris a accions vinculades al municipi per a què l'alumnat cursant el segon cicle de la ESO conegui i es vinculi amb la Vila i la seva gent.

Destinatari	0-3	4-12	13-16	17-18	Famílies	Altres		
				x				
Execució	2023		2024		2025		2026	
	x		x		x		x	
Pressupost anual de l'acció (€)		RRHH						

Informació Extra

--



PLA D'INFÀNCIA I ADOLESCÈNCIA DE MASQUEFA 2023-2026

LÍNIA	
3	Oferir un model educatiu d'èxit i de qualitat implicant a les famílies des d'una perspectiva inclusiva i co-educadora

OBJECTIU	
3.2.	Posar en valor la comunitat educativa

ACCIÓ						
3.2.5	Mestres! Benvinguts al nou curs escolar!					
Nom Referent	Carme Alias	Tipus d'Acció	Actualització			
Àrea Referent	Tècnica d'Educació					
Altres agents	Interns					
	Externs	Centres educatius de Masquefa				
<u>Descripció</u>						
Organització anual de l'acte de benvinguda a l'inici del curs escolar per a tots els docents del municipi. En ocasions s'aprofita per abordar un tema educatiu.						
Destinatari	0-3	4-12	13-16	17-18	Famílies	Altres
						x
Execució	2023		2024	2025		2026
	x		x	x		x
Pressupost anual de l'acció (€)		500,00 €				

Informació Extra

Pressupost de la Regidoria d'Educació.

PLA D'INFÀNCIA I ADOLESCÈNCIA DE MASQUEFA 2023-2026

LÍNIA	
3	Oferir un model educatiu d'èxit i de qualitat implicant a les famílies des d'una perspectiva inclusiva i co-educadora

OBJECTIU	
3.2.	Posar en valor la comunitat educativa

ACCIÓ						
3.2.6	Gràcies Mestres!					
Nom Referent	Lourdes Bosch			Tipus d'Acció	Continua	
Àrea Referent	Cap d'Àrea de Serveis Personals					
Altres agents	Interns	Montse Forner, administrativa Educació; Carme Alías, Tècnica d'Educació				
	Externs	Centres educatius de Masquefa				
<u>Descripció</u>						
Organització d'un acte d'homenatge al personal docent del municipi que es jubila i al que porta 25 anys exercint com a docent. Pot ser anual o bienal.						
Destinatari	0-3	4-12	13-16	17-18	Famílies	Altres
						x
Execució	2023		2024		2025	
	x		x		x	
Pressupost anual de l'acció (€)		1.000,00 €				

Informació Extra

Pressupost de la Regidoria d'Educació.



PLA D'INFÀNCIA I ADOLESCÈNCIA DE MASQUEFA 2023-2026

LÍNIA	
4	Mantenir nets i segurs els parcs i espais públics i vetllar per una mobilitat segura

OBJECTIU	
4.1.	Modernitzar i mantenir nets i segurs els parcs i espais públics

ACCIÓ			
4.1.1	Taula de Civisme i Convivència		
Nom Referent	Xavi Pérez	Tipus d'Acció	Continua
Àrea Referent	Tècnic de participació ciutadana		
Altres agents	Interns	Policia Local, diferents regidories i Coordinadora General-Lourdes Bosch.	
	Externs		

Descripció

És un espai de treball, reconegut i amb representativitat de les diferents àrees i serveis de l'ajuntament que té com a finalitat promoure la convivència al municipi de manera col•laborativa, coordinada i participativa a partir de la planificació i desenvolupament de polítiques de convivència.

Destinatari	0-3	4-12	13-16	17-18	Famílies	Altres
	x	x	x	x	x	x
Execució	2023	2024	2025	2026		
	x	x	x	x		
Pressupost anual de l'acció (€)	RRHH					

Informació Extra

PLA D'INFÀNCIA I ADOLESCÈNCIA DE MASQUEFA 2023-2026

LÍNIA	
4	Mantenir nets i segurs els parcs i espais públics i vetllar per una mobilitat segura

OBJECTIU	
4.1.	Modernitzar i mantenir nets i segurs els parcs i espais públics

ACCIÓ			
4.1.2	Procés participatiu per redissenyar els parcs de Masquefa		
Nom Referent	Xavi Pérez	Tipus d'Acció	Nova
Àrea Referent	Tècnic de participació ciutadana		
Altres agents	Interns		
	Externs		

Descripció

Projecte participatiu per redissenyar els parcs en funció de les necessitats de les diferents franges d'edat dels infants i adolescents i adaptar-los a la diversitat funcional (ubicacions, usos, prestacions mobiliari...)

Destinatari	0-3	4-12	13-16	17-18	Famílies	Altres
			x	x		x
Execució	2023		2024	2025	2026	
			x	x		
Pressupost anual de l'acció (€)		RRHH				

Informació Extra

--



PLA D'INFÀNCIA I ADOLESCÈNCIA DE MASQUEFA 2023-2026

LÍNIA	
4	Mantenir nets i segurs els parcs i espais públics i vetllar per una mobilitat segura

OBJECTIU	
4.2.	Promoure el transport sostenible i donar suport a infants i adolescents amb mobilitat obligada

ACCIÓ						
4.2.1	Tallers i xerrades sobre educació vial					
Nom Referent	Carme Alias	Tipus d'Acció	Continua			
Àrea Referent	Tècnica d'Educació					
Altres agents	Interns					
	Externs	Centres educatius de Masquefa- Departament Interior Generalitat de Catalunya- Cos Mossos d'Esquadra				
<u>Descripció</u>						
Es promou la realització de tallers i xerrades adreçades a les escoles i a l'institut per part dels Mossos d'Esquadra per prendre consciència sobre aspectes bàsics de seguretat vial.						
Destinatari	0-3	4-12	13-16	17-18	Famílies	Altres
	x	x	x	x		
Execució	2023		2024		2025	
	x		x		x	
Pressupost anual de l'acció (€)		Recursos altres administracions				

Informació Extra



PLA D'INFÀNCIA I ADOLESCÈNCIA DE MASQUEFA 2023-2026

LÍNIA	
4	Mantenir nets i segurs els parcs i espais públics i vetllar per una mobilitat segura

OBJECTIU	
4.2.	Promoure el transport sostenible i donar suport a infants i adolescents amb mobilitat obligada

ACCIÓ						
4.2.2	Camins escolars					
Nom Referent	Carme Alias	Tipus d'Acció	Nova			
Àrea Referent	Tècnica d'Educació					
Altres agents	Interns	Tècniques Urbanisme				
	Externs	Centres educatius de Masquefa				
<u>Descripció</u>						
Actuacions de millora als accessos als centres educatius i implementació de camins escolars.						
Destinatari	0-3	4-12	13-16	17-18	Famílies	Altres
	x	x	x	x	x	
Execució	2023		2024		2025	
	x		x		x	
Pressupost anual de l'acció (€)						

Informació Extra



PLA D'INFÀNCIA I ADOLESCÈNCIA DE MASQUEFA 2023-2026

LÍNIA	
4	Mantenir nets i segurs els parcs i espais públics i vetllar per una mobilitat segura

OBJECTIU	
4.2.	Promoure el transport sostenible i donar suport a infants i adolescents amb mobilitat obligada

ACCIÓ						
4.2.3	Difusió de les rutes verdes i carrils bici					
Nom Referent	Sònia Manzanares Tipus d'Acció Actualització					
Àrea Referent	Tècnica de mediambient					
Altres agents	Interns					
	Externs					
<u>Descripció</u>						
Donar a conèixer les rutes verdes i els carrils bici tant del municipi (entre el centre i les urbanitzacions) com dels voltants (amb altres municipis)..						
Destinatari	0-3	4-12	13-16	17-18	Famílies	Altres
	x	x	x			
Execució	2023	2024	2025	2026		
	x	x	x	x		
Pressupost anual de l'acció (€)						

Informació Extra



PLA D'INFÀNCIA I ADOLESCÈNCIA DE MASQUEFA 2023-2026

LÍNIA	
4	Mantenir nets i segurs els parcs i espais públics i vetllar per una mobilitat segura

OBJECTIU	
4.2.	Promoure el transport sostenible i donar suport a infants i adolescents amb mobilitat obligada

ACCIÓ						
4.2.4	Estudi de viabilitat per a la posada en marxa d'un Autobús interurbà					
Nom Referent					Tipus d'Acció	Nova
Àrea Referent	Tècniques urbanisme					
Altres agents	Interns					
	Externs					
<u>Descripció</u>						
Millorar la mobilitat entre barris. Estudiar la possibilitat de posar en marxa un autobús interurbà per millorar la connectivitat entre els barris i garantir l'accés de tots els infants a les activitats extraescolars.						
Destinatari	0-3	4-12	13-16	17-18	Famílies	Altres
	x	x	x	x	x	x
Execució	2023		2024		2025	
			x			
Pressupost anual de l'acció (€)						

Informació Extra



PLA D'INFÀNCIA I ADOLESCÈNCIA DE MASQUEFA 2023-2026

LÍNIA	
5	Garantir l'accés a la cultura, el lleure educatiu i l'esport i vetllar pels valors i el desenvolupament integral

OBJECTIU	
5.1.	Fomentar l'esport i l'activitat física entre els i les adolescents i joves, en especial, entre la població femenina

ACCIÓ						
5.1.1	Cursa Popular					
Nom Referent	Imma Amill	Tipus d'Acció	Continua			
Àrea Referent	Tècnica d'Esports					
Altres agents	Interns					
	Externs					
<u>Descripció</u>						
Organització d'una cursa anual per promoure activitats i esdeveniments esportius inclusius dirigits a famílies, per afavorir que aquestes realitzin esport de forma conjunta i fer-ho en coordinació de les associacions esportives del municipi.						
Destinatari	0-3	4-12	13-16	17-18	Famílies	Altres
	x	x	x	x	x	x
Execució	2023		2024		2025	
	x		x		x	
Pressupost anual de l'acció (€)						

Informació Extra



PLA D'INFÀNCIA I ADOLESCÈNCIA DE MASQUEFA 2023-2026

LÍNIA	
5	Garantir l'accés a la cultura, el lleure educatiu i l'esport i vetllar pels valors i el desenvolupament integral

OBJECTIU	
5.1.	Fomentar l'esport i l'activitat física entre els i les adolescents i joves, en especial, entre la població femenina

ACCIÓ			
5.1.2	Formació de Formadors: monitors d'extraescolars		
Nom Referent	Imma Amill	Tipus d'Acció	Nova
Àrea Referent	Tècnica d'Esports		
Altres agents	Interns		
	Externs		

Descripció

Ofert cursos de formació pels monitors d'activitats esportives que fan activitats extraescolars centrats en valors positius de l'esport i en la pròpia pràctica esportiva. L'objectiu és millorar la formació dels monitors i monitores d'activitats esportives, com a referents per a infants i adolescents del municipi.

Destinatari	0-3	4-12	13-16	17-18	Famílies	Altres	
							x
Execució	2023		2024		2025		2026
	x		x		x		x
Pressupost anual de l'acció (€)							

Informació Extra



PLA D'INFÀNCIA I ADOLESCÈNCIA DE MASQUEFA 2023-2026

LÍNIA	
5	Garantir l'accés a la cultura, el lleure educatiu i l'esport i vetllar pels valors i el desenvolupament integral

OBJECTIU	
5.1.	Fomentar l'esport i l'activitat física entre els i les adolescents i joves, en especial, entre la població femenina

ACCIÓ						
5.1.3	Natació a les escoles					
Nom Referent	Imma Amill					
Tipus d'Acció	Continua					
Àrea Referent	Tècnica d'Esports					
Altres agents	Interns	Carme Alías, Tècnica d'educació				
	Externs	Complex Esportiu Municipal Escoles de primària				
<u>Descripció</u>						
Programa per aprendre a nedar i promoure hàbits saludables pels infants de 1r i 2n de primària. Durant 2 cursos aprenen a nedar al Complex Esportiu Municipal.						
Destinatari	0-3	4-12	13-16	17-18	Famílies	Altres
		x				
Execució	2023	2024	2025	2026		
	x	x	x	x		
Pressupost anual de l'acció (€)	4.000€ Natació + 2.000 Autocars					

Informació Extra

Pressupost de la Regidoria d'Educació.

PLA D'INFÀNCIA I ADOLESCÈNCIA DE MASQUEFA 2023-2026

LÍNIA	
5	Garantir l'accés a la cultura, el lleure educatiu i l'esport i vetllar pels valors i el desenvolupament integral

OBJECTIU	
5.2.	Augmentar i diversificar les activitats de cultura i lleure educatiu

ACCIÓ						
5.2.1	Casals d'Estiu					
Nom Referent	Carme Alias	Tipus d'Acció	Continua			
Àrea Referent	Tècnica d'Educació					
Altres agents	Interns					
	Externs	Contractació externa				
<u>Descripció</u>						
Organització dels Casals d'Estiu els mesos de juny i juliol per infants des de P3 a 6è de primària on s'ofereixen activitats de lleure educatiu.						
Destinatari	0-3	4-12	13-16	17-18	Famílies	Altres
		x				
Execució	2023	2024	2025	2026		
	x	x	x	x		
Pressupost anual de l'acció (€)		52.500,00 €				

Informació Extra

Pressupost de la Regidoria d'Educació.

PLA D'INFÀNCIA I ADOLESCÈNCIA DE MASQUEFA 2023-2026

LÍNIA	
5	Garantir l'accés a la cultura, el lleure educatiu i l'esport i vetllar pels valors i el desenvolupament integral

OBJECTIU	
5.2.	Augmentar i diversificar les activitats de cultura i lleure educatiu

ACCIÓ			
5.2.2	Casals Esportius-CEM		
Nom Referent	Imma Amill	Tipus d'Acció	Continua
Àrea Referent	Tècnica d'Esports		
Altres agents	Interns		
	Externs	Complex Esportiu Municipal	

Descripció

Organització dels Casals esportius els mesos de juny i juliol per infants des de P3 a 6è de primària i ESO, al Complex Esportiu Municipal

Destinatari	0-3	4-12	13-16	17-18	Famílies	Altres
			x			
Execució	2023	2024	2025	2026		
	x	x	x	x		
Pressupost anual de l'acció (€)						

Informació Extra

--



PLA D'INFÀNCIA I ADOLESCÈNCIA DE MASQUEFA 2023-2026

LÍNIA	
5	Garantir l'accés a la cultura, el lleure educatiu i l'esport i vetllar pels valors i el desenvolupament integral

OBJECTIU	
5.2.	Augmentar i diversificar les activitats de cultura i lleure educatiu

ACCIÓ						
5.2.3	Juliol Actiu					
Nom Referent	Xavi Pérez	Tipus d'Acció	Continua			
Àrea Referent	Tècnic de Joventut					
Altres agents	Interns	Dinamitzador/a Casal de Joves				
	Externs					
<u>Descripció</u>						
Programació d'activitats lúdiques pels adolescents del municipi durant els matins de tot el mes de juliol.						
Destinatari	0-3	4-12	13-16	17-18	Famílies	Altres
			x			
Execució	2023	2024	2025	2026		
	x	x	x	x		
Pressupost anual de l'acció (€)		RRHH				

Informació Extra



PLA D'INFÀNCIA I ADOLESCÈNCIA DE MASQUEFA 2023-2026

LÍNIA	
5	Garantir l'accés a la cultura, el lleure educatiu i l'esport i vetllar pels valors i el desenvolupament integral

OBJECTIU	
5.2.	Augmentar i diversificar les activitats de cultura i lleure educatiu

ACCIÓ			
5.2.4	Tardes al Casal de Joves		
Nom Referent	Xavi Pérez	Tipus d'Acció	Continua
Àrea Referent	Tècnic de Joventut		
Altres agents	Interns	Dinamitzador/a Casal de Joves	
	Externs	Institut i Escoles de primària	

Descripció

Programació d'activitats al Casal de Joves per les tardes durant el mes de juliol, adreçades als adolescents que començaran primer de la ESO al setembre, per a que puguin conèixer l'espai i gaudir de les activitats que s'hi fan.

Destinatari	0-3	4-12	13-16	17-18	Famílies	Altres		
				x				
Execució	2023		2024		2025		2026	
	x		x		x		x	
Pressupost anual de l'acció (€)			RRHH					

Informació Extra



PLA D'INFÀNCIA I ADOLESCÈNCIA DE MASQUEFA 2023-2026

LÍNIA	
5	Garantir l'accés a la cultura, el lleure educatiu i l'esport i vetllar pels valors i el desenvolupament integral

OBJECTIU	
5.2.	Augmentar i diversificar les activitats de cultura i lleure educatiu

ACCIÓ			
5.2.5	Casal de Joves.		
Nom Referent	Xavi Pérez	Tipus d'Acció	Continua
Àrea Referent	Tècnic de Joventut		
Altres agents	Interns	Dinamitzador/a Casal de Joves	
	Externs		

Descripció

Mantenir una programació estable de lleure a les tardes, per a adolescents. Informació i orientació de diferents àmbits i temàtiques: salut, habitatge, formació...

Destinatari	0-3	4-12	13-16	17-18	Famílies	Altres
				x	x	
Execució	2023		2024	2025		2026
	x		x	x		x
Pressupost anual de l'acció (€)						

Informació Extra

--

PLA D'INFÀNCIA I ADOLESCÈNCIA DE MASQUEFA 2023-2026

LÍNIA	
5	Garantir l'accés a la cultura, el lleure educatiu i l'esport i vetllar pels valors i el desenvolupament integral

OBJECTIU	
5.2.	Augmentar i diversificar les activitats de cultura i lleure educatiu

ACCIÓ			
5.2.6	Biblioteca		
Nom Referent	Jordi López	Tipus d'Acció	Continua
Àrea Referent	Director de la Biblioteca		
Altres agents	Interns		
	Externs		

Descripció

Existència de diferents espais de lectura, consulta i activitats adaptades a cada edat a la Biblioteca per fomentar la lectura com a oci:

- Hora del conte (narrativa oral)
- Tallers de creació, experimentació, coneixement
- Cinefòrum
- Presentació de llibres
- Conferències

Destinatari	0-3	4-12	13-16	17-18	Famílies	Altres
	x	x	x	x	x	
Execució	2023		2024		2026	
	x		x		x	x
Pressupost anual de l'acció (€)						

Informació Extra

PLA D'INFÀNCIA I ADOLESCÈNCIA DE MASQUEFA 2023-2026

LÍNIA	
5	Garantir l'accés a la cultura, el lleure educatiu i l'esport i vetllar pels valors i el desenvolupament integral

OBJECTIU	
5.2.	Augmentar i diversificar les activitats de cultura i lleure educatiu

ACCIÓ						
5.2.7	Programa Anem al teatre					
Nom Referent	Montse Forner	Tipus d'Acció	Continua			
Àrea Referent	Administrativa d'Educació					
Altres agents	Interns					
	Externs	Diputació de Barcelona Centres escolars				
<u>Descripció</u>						
Demandar i gestionar el recurs 'Anem al Teatre' ofert per la Diputació de Barcelona amb l'ànim de garantir l'accés dels alumnes a espectacles de teatre, dansa i concerts per apropar-los a les arts escèniques.						
Destinatari	0-3	4-12	13-16	17-18	Famílies	Altres
		x				
Execució	2023		2024		2025	
	x		x		x	
Pressupost anual de l'acció (€)		Aportació Ajunt: 2.300€				

Informació Extra

Pressupost de la Regidoria d'Educació.

PLA D'INFÀNCIA I ADOLESCÈNCIA DE MASQUEFA 2023-2026

LÍNIA	
5	Garantir l'accés a la cultura, el lleure educatiu i l'esport i vetllar pels valors i el desenvolupament integral

OBJECTIU	
5.2.	Augmentar i diversificar les activitats de cultura i lleure educatiu

ACCIÓ			
5.2.8	Subvencions a entitats culturals, esportives i de lleure.		
Nom Referent	Imma Amill	Tipus d'Acció	Continua
Àrea Referent	Tècnica cultura		
Altres agents	Interns	Xavi Pérez, Tècnic de Joventut i participació ciutadana	
	Externs		

Descripció

Concessió de subvencions anuals a les entitats culturals, esportives i de lleure per promoure projectes del seu àmbit que promoguin la participació d'infants, adolescents i famílies.

Destinatari	0-3	4-12	13-16	17-18	Famílies	Altres
	x	x	x	x	x	
Execució	2023	2024	2025	2026		
	x	x	x	x		
Pressupost anual de l'acció (€)	2.500,00€ Joventut-Esplai 75.100,00€ Esports 70.000,00€ Cultura					

Informació Extra

Pressupost de la Regidoria d'Esports, de la Regidoria de Joventut, de la Regidoria de Cultura.

PLA D'INFÀNCIA I ADOLESCÈNCIA DE MASQUEFA 2023-2026

LÍNIA	
5	Garantir l'accés a la cultura, el lleure educatiu i l'esport i vetllar pels valors i el desenvolupament integral

OBJECTIU	
5.2.	Augmentar i diversificar les activitats de cultura i lleure educatiu

ACCIÓ			
5.2.9	Guia d'activitats 0-12		
Nom Referent	Carme Alias	Tipus d'Acció	Continua
Àrea Referent	Tècnica d'Educació		
Altres agents	Interns	Diferents regidories	
	Externs	Entitats municipi i serveis municipals	

Descripció

Guia digital amb distribució anual per a la difusió de les activitats extraescolars que es realitzen al municipi pels infants de 0 a 12 anys.

Destinatari	0-3	4-12	13-16	17-18	Famílies	Altres
		x	x			x
Execució	2023		2024	2025		2026
		x	x	x		x
Pressupost anual de l'acció (€)		300,00 €				

Informació Extra

Pressupost de la Regidoria d'Educació.

PLA D'INFÀNCIA I ADOLESCÈNCIA DE MASQUEFA 2023-2026

LÍNIA	
5	Garantir l'accés a la cultura, el lleure educatiu i l'esport i vetllar pels valors i el desenvolupament integral

OBJECTIU	
5.2.	Augmentar i diversificar les activitats de cultura i lleure educatiu

ACCIÓ			
5.2.10	Escola de Música		
Nom Referent	Carme Alias	Tipus d'Acció	Nova
Àrea Referent	Tècnica d'educació		
Altres agents	Interns		
	Externs	Contractació externa	

Descripció

Posada en marxa d'una escola de música per apropar la música a la comunitat perquè sigui més accessible i oberta a tothom.

Destinatari	0-3	4-12	13-16	17-18	Famílies	Altres
		x	x	x	x	
Execució	2023		2024	2025		2026
			x	x		x
Pressupost anual de l'acció (€)		25.000,00 €				

Informació Extra

Pressupost de la Regidoria d'Educació.

PLA D'INFÀNCIA I ADOLESCÈNCIA DE MASQUEFA 2023-2026

LÍNIA	
5	Garantir l'accés a la cultura, el lleure educatiu i l'esport i vetllar pels valors i el desenvolupament integral

OBJECTIU	
5.2.	Augmentar i diversificar les activitats de cultura i lleure educatiu

ACCIÓ			
5.2.11	"Temps de Joc"		
Nom Referent	Carme Alias	Tipus d'Acció	Nova
Àrea Referent	Tècnica d'educació		
Altres agents	Interns		
	Externs	Contractació externa. Consell Comarcal. Departament d'Igualtat i Feminismes de la Gneralitat de Catalunya.	

Descripció

Espai destinat a donar temps a mares i pares, i oferir als infants de P3 a 6è activitats de lleure en època de vacances escolars

Destinatari	0-3	4-12	13-16	17-18	Famílies	Altres
			x			
Execució	2023	2024	2025	2026		
	x	x	x	x		
Pressupost anual de l'acció (€)		3.000,00 €				

Informació Extra

Subvenció Consell Comarcal- Dep Feminismes
Pressupost de la Regidoria d'Educació.

PLA D'INFÀNCIA I ADOLESCÈNCIA DE MASQUEFA 2023-2026

LÍNIA	
6	Fomentar el sentiment de pertinença, el civisme i la implicació en la vida política, social i associativa

OBJECTIU	
6.1.	Reforçar el vincle d'infants i adolescents al territori

ACCIÓ			
6.1.1	Entitats al carrer		
Nom Referent	Carme Alias	Tipus d'Acció	Nova
Àrea Referent	Tècnica d'educació		
Altres agents	Interns	Xavi Pérez, Tècnic Participació Ciutadana	
	Externs	Entitats municipi	

Descripció

Millorar i ampliar el coneixement que tenen els infants i adolescents del teixit associatiu del municipi.

Destinatari	0-3	4-12	13-16	17-18	Famílies	Altres
	x	x	x	x	x	
Execució	2023		2024	2025	2026	
			x	x		x
Pressupost anual de l'acció (€)						

Informació Extra



PLA D'INFÀNCIA I ADOLESCÈNCIA DE MASQUEFA 2023-2026

LÍNIA	
6	Fomentar el sentiment de pertinença, el civisme i la implicació en la vida política, social i associativa

OBJECTIU	
6.1.	Reforçar el vincle d'infants i adolescents al territori

ACCIÓ			
6.1.2	Esperant-te		
Nom Referent	Xavi Pérez	Tipus d'Acció	Continua
Àrea Referent	Tècnic de Joventut		
Altres agents	Interns	Carme Alías, Tècnica d'educació	
	Externs	Institut de Masquefa	

Descripció

Programa d'APS que realitzen els alumnes de l'Institut per acollir i acompanyar els alumnes nous que arriben a l'Institut i al municipi.

Destinatari	0-3	4-12	13-16	17-18	Famílies	Altres
				x	x	
Execució	2023		2024		2026	
	x		x		x	x
Pressupost anual de l'acció (€)						

Informació Extra



PLA D'INFÀNCIA I ADOLESCÈNCIA DE MASQUEFA 2023-2026

LÍNIA	
6	Fomentar el sentiment de pertinença, el civisme i la implicació en la vida política, social i associativa

OBJECTIU	
6.1.	Reforçar el vincle d'infants i adolescents al territori

ACCIÓ			
6.1.3	Masquefa: la història d'un poble		
Nom Referent	Imma Amill	Tipus d'Acció	Nova
Àrea Referent	Tècnica de cultura		
Altres agents	Interns	Carme Alías, Tècnica d'educació	
	Externs	Centres educatius de Masquefa	

Descripció

Exposició que explica la història de Masquefa, itinerant i que es pot exposar en diferents espais. S'anirà ampliant segons temàtiques: Les Masies, La Fàbrica, la Festa del Raïm...

Destinatari	0-3	4-12	13-16	17-18	Famílies	Altres
			x	x	x	x
Execució	2023		2024		2026	
	x		x		x	
Pressupost anual de l'acció (€)						

Informació Extra

PLA D'INFÀNCIA I ADOLESCÈNCIA DE MASQUEFA 2023-2026

LÍNIA	
6	Fomentar el sentiment de pertinença, el civisme i la implicació en la vida política, social i associativa

OBJECTIU	
6.1.	Reforçar el vincle d'infants i adolescents al territori

ACCIÓ		
6.1.4	Joc interactiu	
Nom Referent	Sílvia Mas Tipus d'Acció Continua	
Àrea Referent	Tècnica de promoció del territori	
Altres agents	Interns	Carme Alías, Tècnica d'educació i igualtat; Xavi Pérez, Tècnic de Joventut i participació ciutadana; Imma Amill, tècnica cultura
	Externs	CRARC Centres educatius

Descripció

Disseny d'una aplicació per conèixer Masquefa, la seva història i lloc emblemàtics, a través d'un joc interactiu.

Destinatari	0-3	4-12	13-16	17-18	Famílies	Altres
	x	x	x	x	x	x
Execució	2023	2024	2025	2026		
	x					
Pressupost anual de l'acció (€)						

Informació Extra



PLA D'INFÀNCIA I ADOLESCÈNCIA DE MASQUEFA 2023-2026

LÍNIA	
6	Fomentar el sentiment de pertinença, el civisme i la implicació en la vida política, social i associativa

OBJECTIU	
6.1	Reforçar el vincle d'infants i adolescents al territori

ACCIÓ			
6.1.5	Festes i tradicions		
Nom Referent	Imma Amill	Tipus d'Acció	Continua
Àrea Referent	Tècnica de cultura		
Altres agents	Interns	Sílvia Mas, Tècnica Comerç i Turisme; Xavi Pérez, Tècnic Joventut;	
	Externs	Entitats culturals del municipi	

Descripció

Activitats culturals dirigides a infants i adolescents, vinculades a les festes majors i a les festes tradicionals que es celebren al municipi: Patge Viu-Viu i Tió (Nadal), Castanyada, Seguici festiu (Festes Majors), Trepitjada (Festa del Raïm),...

Destinatari	0-3	4-12	13-16	17-18	Famílies	Altres
	x	x	x	x	x	x
Execució	2023	2024	2025	2026		
	x	x	x	x		
Pressupost anual de l'acció (€)						

Informació Extra

--

PLA D'INFÀNCIA I ADOLESCÈNCIA DE MASQUEFA 2023-2026

LÍNIA	
6	Fomentar el sentiment de pertinença, el civisme i la implicació en la vida política, social i associativa

OBJECTIU	
6.2.	Fomentar conductes cíviques

ACCIÓ			
6.2.1	Campanya de civisme amb ulls d'infant		
Nom Referent	Xavi Pérez,	Tipus d'Acció	Nova
Àrea Referent	Tècnic Participació Ciutadana		
Altres agents	Interns	Consell d'Infants i Adolescents	
	Externs	Centres educatius	

Descripció

Reforçar les mesures per a la millora de conductes cíviques: recollida efectiva dels excrements dels gossos, ús correcte de les papereres, etc. des de la visió dels infants i adolescents.

Destinatari	0-3	4-12	13-16	17-18	Famílies	Altres		
			x	x				
Execució	2023		2024		2025		2026	
	x		x					
Pressupost anual de l'acció (€)								

Informació Extra

PLA D'INFÀNCIA I ADOLESCÈNCIA DE MASQUEFA 2023-2026

LÍNIA	
6	Fomentar el sentiment de pertinença, el civisme i la implicació en la vida política, social i associativa

OBJECTIU	
6.2.	Fomentar conductes cíviques

ACCIÓ			
6.2.2	Programa de sensibilització amb tallers i activitats entorn la recollida selectiva i el reciclatge.		
Nom Referent	Sònia Manzanares	Tipus d'Acció	Nova
Àrea Referent	Tècnica mediambient		
Altres agents	Interns	Carme Alías, Tècnica d'educació	
	Externs	Escoles de primària	

Descripció

Forma part del Pla d'Educació Ambiental Escolar. Sensibilitzar entorn a temes medioambientals: recollirà activitats i tallers tant de reciclatge com de consum energètic i estalvi d'aigua.

Destinatari	0-3	4-12	13-16	17-18	Famílies	Altres		
			x					
Execució	2023		2024		2025		2026	
	x		x		x		x	
Pressupost anual de l'acció (€)								

Informació Extra

Acció que forma part del PLA D'EDUCACIÓ AMBIENTAL

PLA D'INFÀNCIA I ADOLESCÈNCIA DE MASQUEFA 2023-2026

LÍNIA	
6	Fomentar el sentiment de pertinença, el civisme i la implicació en la vida política, social i associativa

OBJECTIU	
6.2.	Fomentar conductes cíviques

ACCIÓ			
6.2.3	Mesures Alternatives a la Sanció Econòmica (MASE)		
Nom Referent	Xavi Pérez	Tipus d'Acció	Nova
Àrea Referent	Tècnic Participació Ciutadana		
Altres agents	Interns	Policia Local, Coordinadora General, Secretaria, Serveis personals	
	Externs		

Descripció

Programa de mesures alternatives a la sanció econòmica (MASE) en relació al vandalisme i actes incívics. Promoure la coresponsabilitat envers l'espai, els equipaments públics, el mobiliari urbà i la convivència.

Destinatari	0-3	4-12	13-16	17-18	Famílies	Altres
				x	x	
Execució	2023		2024	2025		2026
			x	x		x
Pressupost anual de l'acció (€)						

Informació Extra

PLA D'INFÀNCIA I ADOLESCÈNCIA DE MASQUEFA 2023-2026

LÍNIA	
6	Fomentar el sentiment de pertinença, el civisme i la implicació en la vida política, social i associativa

OBJECTIU	
6.3.	Promoure la participació

ACCIÓ			
6.3.1	Trobades amb l'Alcalde i les visites a l'Ajuntament		
Nom Referent	Lourdes Bosch	Tipus d'Acció	Continua
Àrea Referent	Coordinadora General		
Altres agents	Interns		
	Externs	Centres educatius	

Descripció

Visita de l'alumnat de primària a l'ajuntament i conversa amb l'Alcalde. Es pretén apropar el funcionament i l'organització de l'Ajuntament, com a part del sistema democràtic i de la participació de la ciutadania.

Destinatari	0-3	4-12	13-16	17-18	Famílies	Altres		
			x	x				
Execució	2023		2024		2025		2026	
	x		x		x		x	
Pressupost anual de l'acció (€)								

Informació Extra

--

PLA D'INFÀNCIA I ADOLESCÈNCIA DE MASQUEFA 2023-2026

LÍNIA	
6	Fomentar el sentiment de pertinença, el civisme i la implicació en la vida política, social i associativa

OBJECTIU	
6.3.	Promoure la participació

ACCIÓ			
6.3.2	Celebració del 20N-Drets de l'Infant		
Nom Referent	Carme Alias	Tipus d'Acció	Continua
Àrea Referent	Tècnica d'Educació		
Altres agents	Interns		
	Externs	Esplai Giravolt i altres entitats	

Descripció

Activitats al carrer durant el matí dirigides a infants i famílies per a sensibilitzar sobre els Drets de l'infant i promoure actes que els visibilitzin i reivindicuin.

Destinatari	0-3	4-12	13-16	17-18	Famílies	Altres
		x	x			x
Execució	2023		2024	2025	2026	
		x	x	x		x
Pressupost anual de l'acció (€)		500,00 €				

Informació Extra

Pressupost de la Regidoria d'Educació.

PLA D'INFÀNCIA I ADOLESCÈNCIA DE MASQUEFA 2023-2026

LÍNIA	
6	Fomentar el sentiment de pertinença, el civisme i la implicació en la vida política, social i associativa

OBJECTIU	
6.3.	Promoure la participació

ACCIÓ			
6.3.3	Cap de setmana Jove		
Nom Referent	Xavi Pérez	Tipus d'Acció	Actualització
Àrea Referent	Tècnic de Joventut		
Altres agents	Interns		
	Externs	Entitats del municipi	

Descripció

Disseny d'un programa d'activitats d'oci, a través d'una comissió de joves, per promoure la participació dels adolescents i joves en l'organització del seu propi lleure.

Destinatari	0-3	4-12	13-16	17-18	Famílies	Altres
				x	x	
Execució	2023		2024	2025		2026
	x		x	x		x
Pressupost anual de l'acció (€)						

Informació Extra

PLA D'INFÀNCIA I ADOLESCÈNCIA DE MASQUEFA 2023-2026

LÍNIA	
6	Fomentar el sentiment de pertinença, el civisme i la implicació en la vida política, social i associativa

OBJECTIU	
6.3.	Promoure la participació

ACCIÓ			
6.3.4	Consell de Participació d'Infants i Adolescents		
Nom Referent	Xavi Pérez	Tipus d'Acció	Continua
Àrea Referent	Tècnic de participació ciutadana		
Altres agents	Interns	Carme Alías, Tècnica d'educació	
	Externs	Escoles de primària Institut de Masquefa Contractació externa dinamització	

Descripció

Promoure un espai on els infants i els adolescents ens puguem expressar en relació als temes que ens interessin alhora que aprenem els valors democràtics. Es fan 3 plenaris al curs. Participen representants escollits pels alumnes des centres educatius del municipi dels cursos de 5è i 6è de primària, i 1r i 2n d'ESO.

Destinatari	0-3	4-12	13-16	17-18	Famílies	Altres
			x	x		
Execució	2023	2024	2025	2026		
	x	x	x	x		
Pressupost anual de l'acció (€)		7.400,00 €				

Informació Extra

Pressupost de la Regidoria de Participació Ciutadana.

PLA D'INFÀNCIA I ADOLESCÈNCIA DE MASQUEFA 2023-2026

LÍNIA	
6	Fomentar el sentiment de pertinença, el civisme i la implicació en la vida política, social i associativa

OBJECTIU	
6.3.	Promoure la participació

ACCIÓ			
6.3.4	Europa i la mobilitat		
Nom Referent	Sílvia Mas	Tipus d'Acció	Continua
Àrea Referent	Tècnica de Visió Europea		
Altres agents	Interns	Carme Alías, Tècnica d'Educació; Xavi Pérez, Tècnic de Joventut	
	Externs	Institut de Masquefa Contractació externa Diputació Barcelona	

Descripció

Xerrades amb els alumnes de l'Institut sobre Europa i la mobilitat europea per estudiants de 4t d'ESO i Batxillerat.

Destinatari	0-3	4-12	13-16	17-18	Famílies	Altres
				x	x	
Execució	2023	2024	2025	2026		
	x	x	x	x		
Pressupost anual de l'acció (€)		1.800,00€				

Informació Extra

Pressupost de la Regidoria de Visió Europea i recursos d'altres administracions



PLA D'INFÀNCIA I ADOLESCÈNCIA DE MASQUEFA 2023-2026

LÍNIA	
6	Fomentar el sentiment de pertinença, el civisme i la implicació en la vida política, social i associativa

OBJECTIU	
6.3.	Promoure la participació

ACCIÓ									
6.3.4	Formació als equips docents dels centre educatius sobre Europa								
Nom Referent	Sílvia Mas	Tipus d'Acció	Continua						
Àrea Referent	Tècnica de Visió Europea								
Altres agents	Interns	Carme Alías, Tècnica d'Educació; Xavi Pérez, Tècnic de Joventut							
	Externs	Escoles de primària Institut de Masquefa Contractació externa Diputació Barcelona							
<u>Descripció</u>									
Xerrades amb els docents dels centres educatius per sensibilitzar i apropar els valors europeus.									
Destinatari	0-3	4-12	13-16	17-18	Famílies	Altres			
						x			
Execució	2023		2024		2025		2026		
	x		x		x		x		
Pressupost anual de l'acció (€)		423,00€							

Informació Extra

Pressupost de la Regidoria de Visió Europea i recursos d'altres administracions



PLA D'INFÀNCIA I ADOLESCÈNCIA DE MASQUEFA 2023-2026

LÍNIA	
6	Fomentar el sentiment de pertinença, el civisme i la implicació en la vida política, social i associativa

OBJECTIU	
6.3.	Promoure la participació

ACCIÓ						
6.3.4	Kalòpsia: un planeta no tan diferent					
Nom Referent	Sílvia Mas	Tipus d'Acció	Continua			
Àrea Referent	Tècnica de Visió Europea					
Altres agents	Interns	Carme Alías Tècnica d'Educació				
	Externs	Escoles de primària Contractació externa Diputació de Barcelona				
<p><u>Descripció</u> Sensibilització sobre Europa: Dia d'Europa el 9 de maig Kalòpsia: un planeta no tan diferent, és una obra de teatre adreçada a alumnes de 3r i 4t de primària, que apropa els valors de la Unió Europea als infants.</p>						
Destinatari	0-3	4-12	13-16	17-18	Famílies	Altres
		x				
Execució	2023		2024		2025	
	x		x		x	x
Pressupost anual de l'acció (€)		237,50€				

Informació Extra

Pressupost de la Regidoria de Visió Europea i recursos d'altres administracions



Codi Segur de Verificació: f1d282c6-8fd2-44bf-bb28-b3c51405c49b
Origen: Administració
Identificador document original: ES_L01081000_2023_15885009
Data d'impressió: 15/05/2023 13:59:16
Pàgina 118 de 118

SIGNATURES
Cap signatura aplicada

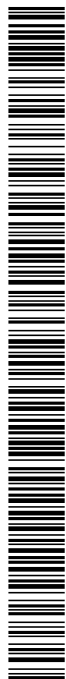


AJUNTAMENT DE MASQUEFA
Aquest document és una còpia simple del document electrònic original. Podeu fer la validació a <http://validacio.masquefa.cat>



**Diputació
Barcelona**

Àrea d'Igualtat i Sostenibilitat Social
Gerència de Serveis d'Igualtat i Ciutadania
Servei de Convivència, Diversitat i Cicle de Vida
Recinte Mundet – Edifici Migjorn 3a planta
Passeig de la Vall d'Hebron, 171
08035 Barcelona
Tel. 934 022 713 – Fax 934 022 714
s.convivencia.divers@diba.cat www.diba.cat



Pla Local d'infància i adolescència de Masquefa

Informe d'actualització
Mapa Sociodemogràfic

Ajuntament de Masquefa



Diputació
Barcelona

Octubre 2022

Codi Segur de Verificació: 9cbe0124-03f7-44d1-bda9-2a6f0ecb8dd7
Origen: Administració
Identificador document original: ES_L01081000_2023_15823761
Data d'impressió: 15/05/2023 13:58:28
Pàgina 2 de 17

SIGNATURES
Cap signatura aplicada



Estudi elaborat per encàrrec i amb la col·laboració de

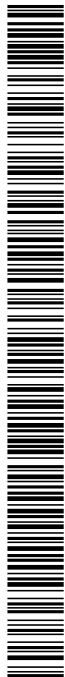


Catàleg 2022. PMT: 202210017550

Direcció tècnica

Pepa Lorite Díez
Unitat de Cicle de Vida
Secció de Convivència, Diversitat i Cicle de Vida
Àrea d'Igualtat i Sostenibilitat Social

Diputació de Barcelona



ÍNDEX

	Pàgina
Presentació	4
1. Característiques generals del territori	4
1.1. Població	4
1.1.1. Densitat de població. Habitants per km ²	4
1.1.2. Estructura demogràfica de la població	5
1.1.3. Població segons lloc de naixement i nacionalitat	8
1.2. Evolució de la població i projeccions demogràfiques	10
1.3. Estructura socioeconòmica i laboral	12
1.3.1. Taxes d'atur	12
1.3.2. Indicadors de renda i Índex de Gini	13
2. Característiques de la població infantil i adolescent	15
2.1. Piràmide d'edats i evolució de la població de 0 a 18 anys	15
2.2. Població infantil i adolescent per lloc de naixement i nacionalitat	16
En resum	17



Presentació

El present document descriu, a partir de dades poblacionals, la situació d'infants i adolescents al municipi de Masquefa.

Les dades aquí presentades ofereixen un recull sintètic d'indicadors que permeten tenir una visió global de la realitat sociodemogràfica del municipi.

L'informe es divideix en dos grans apartats. En el primer apartat s'analitzen les característiques generals del municipi pel que fa a la seva població, l'evolució de la població i les projeccions demogràfiques per als pròxims anys així com la seva estructura socioeconòmica i laboral. En el segon apartat, s'analitzen algunes de les característiques sociodemogràfiques de la població infantil i adolescent de Masquefa.

Les dades analitzades procedeixen principalment de l'Institut d'Estadística de Catalunya¹, el Programa Hermes de la Diputació de Barcelona² i l'Institut Nacional d'Estadística³.

1. Característiques generals del territori

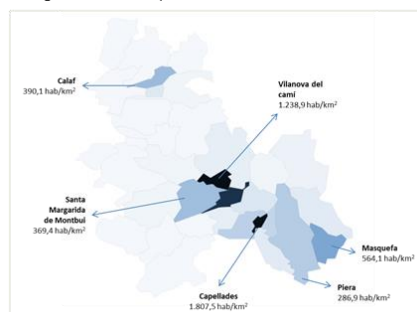
1.1. Població

1.1.1. Densitat de població. Habitants per km²

La densitat de població mesura el nombre d'habitants que viu en un territori determinat, i estableix el nombre mitjà d'habitants que viu sobre una unitat de superfície.

Situada a la comarca de l'Anoia, Masquefa compta amb 9.623 habitants l'any 2022, segons dades de l'Institut d'Estadística de Catalunya (Idescat). Amb una superfície de 17,1 km², **Masquefa és el tercer municipi més densament poblat de la comarca, a banda d'Igualada**, amb 564,1 hab/km². A força distància del primer (Capellades amb 1.807,5 hab/km²) i del segon (Vilanova del Camí amb 1.238,9 hab/km²) Masquefa es trobaria allunyada de la mitjana comarcal (143,3 hab/km²) i doblaria la mitjana dels municipis catalans en relació a la densitat poblacional del seu municipi (241,05 hab/km²).

Imatge 1. Densitat de població. Anoia. 2022



Font: Elaboració pròpia a partir de dades de l'Idescat

L'alta densitat de població d'un territori pot tenir diferents lectures. Per una banda, en un municipi molt densament poblat és més fàcil que s'aguditzin els problemes urbans típics (habitatge, transport, oferta de feina, serveis seguretat ciutadana, etc.). Però, la densitat poblacional també pot tenir una lectura positiva, perquè permet generar una oferta de serveis més àmplia i diversa, ja que el municipi té suficient població per absorbir-la. Per altra banda, una alta densitat pot afavorir un alt nivell d'activitat

¹ www.idescat.cat

² <https://www.diba.cat/hg2/>

³ <https://www.ine.es/>



en l'àmbit cultural i artístic, tecnològic, esportiu o comunitari, en donar-se la possibilitat que un nombre elevat de persones conflueixin en un mateix territori amb interessos compartits.

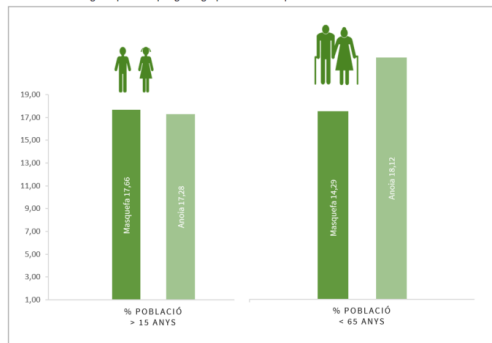
1.1.2. Estructura demogràfica de la població

La piràmide poblacional de Masquefa és de tipus regressiu, fet que indica una **població envellida**, és a dir, és una piràmide més ample en els grups d'edat superiors que no pas en base, tal i com correspon al patró dels països desenvolupats.

Observant la piràmide de població i altres indicadors sociodemogràfics, s'observa que, a Masquefa:

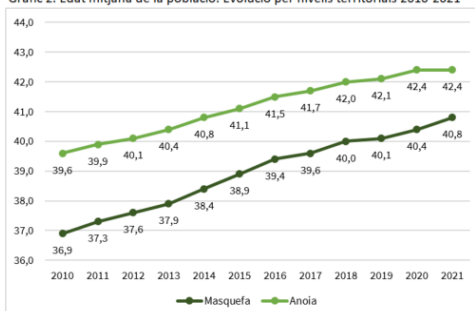
- Amb 40,8 anys de mitjana, **la població de Masquefa és lleugerament més jove que la mitjana comarcal** (42,4 anys). En relació als darrers 10 anys, com es veu al gràfic 2, la distància es va escurçant tot i que sempre ha estat superior en més de 2 anys. En concret, Masquefa ha passat de 37,3 anys l'any 2011 a 40,8 anys al 2021, és a dir, la mitjana ha augmentat en 3,5 anys. Aquesta dada també es fa palesa observant la pressió sobre l'envelliment. **L'índex d'envelliment de Masquefa es troba per sota dels valors de la comarca** en 23,94 punts percentuals⁴. L'índex de sobreenvelliment⁵ al 2021 també es troba per sota de la mitjana comarcal (13,45 per Masquefa i 15,80 Comarca de l'Anoia).
- **Hi ha més població de menys de 15 anys que de més de 65.** En relació a la mitjana comarcal, Masquefa és un municipi menys envellit. Per una banda, la proporció de població major de 65 anys (14,29%) es troba gairebé 4 punts percentuals per sota de la mitjana de l'Anoia (18,12%). Per altra banda, la diferència entre el percentatge de població infantil i adolescent de Masquefa (17,66%) i de la comarca ha deixat de ser significativa per esdevenir molt similar (17,28%)⁶.

Gràfic 1. Percentatge de població per grans grups d'edat. Masquefa. 2021



Font: Programa Hermes, Diputació de Barcelona

Gràfic 2. Edat mitjana de la població. Evolució per nivells territorials 2010-2021



Font: Elaboració pròpia, dades del Programa Hermes, Diputació de Barcelona (a partir de dades del Padró continu)

Respecte a l'índex de dependència juvenil⁷, Masquefa (25,94) es troba lleugerament per sota de l'Anoia (26,74). En relació a l'índex de recanvi de població en edat activa⁸, a Masquefa és inferior a l'índex de la comarca (72,10 i 98,51 respectivament), és a dir, **que la població juvenil a**

⁴ Dades del programa Hermes, Diputació de Barcelona.

⁵ Relació entre la població de 85 anys i més amb la població de 65 i més.

⁶ Vegeu gràfic 1.

⁷ Relació entre els individus en edat no activa de 0 a 15 anys respecte a la població potencialment activa.

⁸ Quocient entre el nombre de persones de 60 a 64 anys i el nombre de persones de 15 a 19 anys.

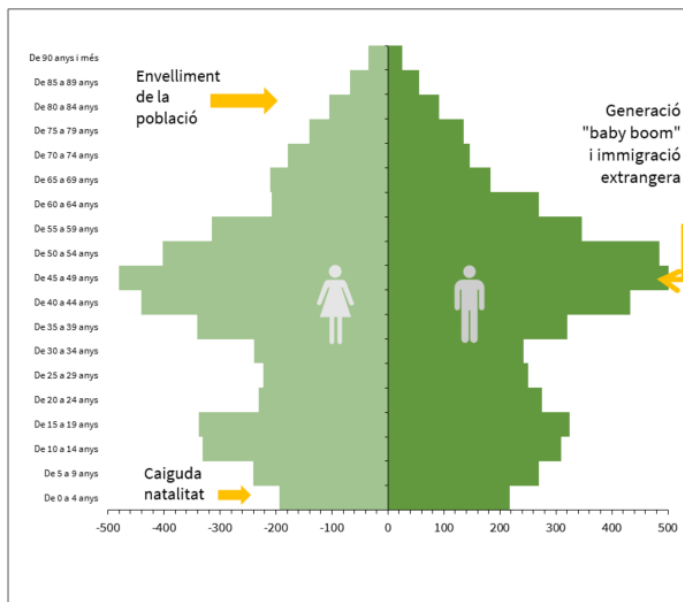


Masquefa ho te més complicat ja que menys persones surten del mercat de treball de les que entren⁹.

- **Masquefa, una població que s'aprima entre els 20 i els 35 anys.** La piràmide poblacional es fa més estreta en edats on la incorporació al món laboral i l'emancipació formen part del projecte vital de les persones i també, en les franges on les dones acostumen a tenir el primer fill (25-35 anys)¹⁰.

En les franges inferiors de la piràmide s'aprecia clarament la **important caiguda de la natalitat** en la franja 0-4 anys, i el repunt de població infantil i adolescent d'entre 10 i 19 anys a conseqüència de l'arribada a l'edat fèrtil de la generació nascuda entre 1960 i 1975, també coneguda com la generació del *baby boom*. En la franja intermèdia de la piràmide destaca un important contingent de població entre 40 i 44 anys procedent, fonamentalment, de l'esmentada generació *baby boom* i per l'arribada de població immigrada. La franja superior de la piràmide posa de manifest el **progrèssiu envelliment de la població** de les societats occidentals.

Gràfic 3. Piràmide de població de Masquefa (2021)



Font: Idescat

Taula 1. Principals indicadors sociodemogràfics. 2020-2021

	Masquefa	Anoia
Edat mitjana (2021)	40,08	42,40
Taxa bruta de natalitat (2020)	6,73	7,62
Taxa de fecunditat (2020)	28,46	34,95
Percentatge de joves (0-15 anys)(2021)	17,66%	17,28%
Índex de dependència juvenil (2021)	25,94	26,74
Índex de recanvi població en edat activa (2021)	72,10	98,51
Taxa bruta de mortalitat (2020)	7,57	11,35
Creixement natural (2020)	-8	-461

Font: Programa Hermes. Diputació de Barcelona

Taula 2. Principals indicadors d'envelliment de la població (2021)

	Masquefa	Anoia
Percentatge de població de 65 anys i més	14,29%	18,12%
Índex d'envelliment	80,93	104,87
Índex de sobreenvelliment	13,45	15,80

Font: Programa Hermes. Diputació de Barcelona (Padró continu)

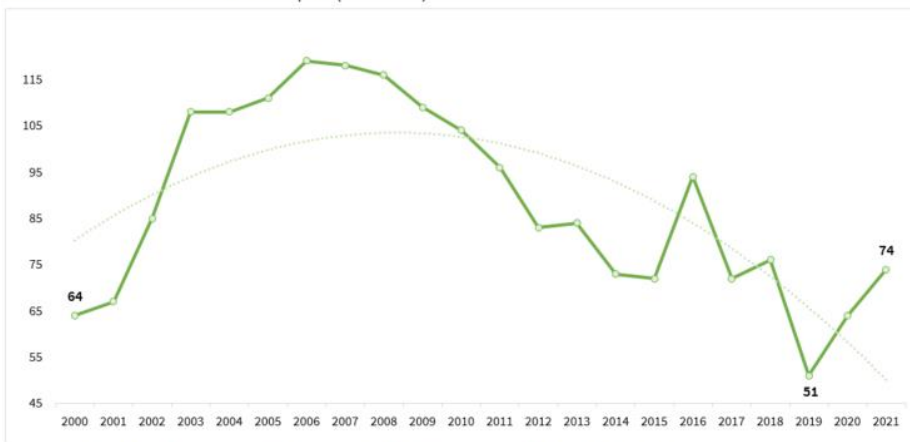
⁹ Vegeu taula 1.
¹⁰ Vegeu gràfic 3.



— **La capacitat reproductora disminueix de manera sostinguda.** La caiguda de la natalitat també s'observa tant en el creixement natural negatiu de la població (-8)¹¹ en el 2020, com en la corba de naixements i l'índex de potencialitat. La corba de naixements a Masquefa mostra una tendència global descendent lleu però continuada des del 2000 fins al 2021¹² si bé en els darrers dos anys, coincidint amb la crisi de la pandèmia provocada pel Sars-Covid2, hi ha un lleuger repunt que ens situa en valors pre-pandèmics (2018). En el conjunt de Catalunya la corba segueix una tendència decreixent des del 2009¹³. L'índex de potencialitat, que estableix la relació de dones entre 20 i 34 anys respecte les dones d'entre 35 i 49 anys, també indica aquesta disminució en la capacitat reproductora de Masquefa¹⁴. Les dades mostren que aquest índex no ha deixat de minvar. Des del 2000 fins el 2015, la capacitat reproductora s'ha reduït en més del 77% i en els darrers 5 anys, la xifra s'ha estabilitat entorn el 53%.

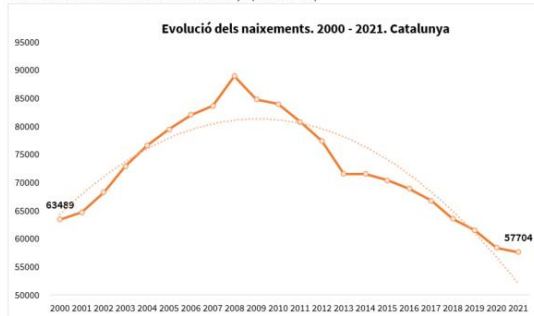
Aquesta tendència generalitzada de decreixement de la natalitat impactarà en el pes de la població infantil del municipi els pròxims anys. La previsió és una **reducció escalonada i estancament del nombre d'infants en les diferents franges d'edat**, a mesura que les noves cohorts substitueixen les actuals, la qual cosa afectarà el nombre de places escolars de manera gradual per nivells educatius.

Gràfic 4. Evolució dels naixements a Masquefa (2000 - 2021)



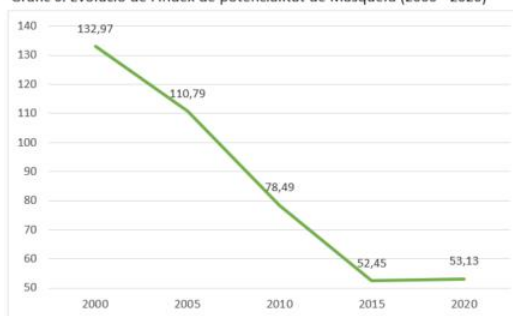
Font: Idescat. 2000-2011. Moviment natural de la població; 2012-2021. A partir del Moviment Natural de la Població de l'INE

Gràfic 5. Evolució dels naixements a Catalunya (2000 - 2021)



Font: Idescat. 2000-2011. Moviment natural de la població; 2012-2021. A partir del Moviment Natural de la Població de l'INE

Gràfic 6. Evolució de l'índex de potencialitat de Masquefa (2000 - 2020)



Font: Programa HERMES. Diputació de Barcelona

¹¹ Vegeu taula 1.

¹² Vegeu gràfic 4.

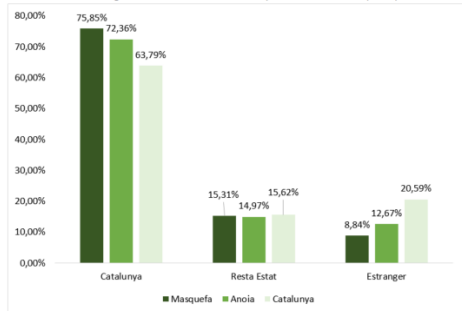
¹³ Vegeu gràfic 5.

¹⁴ Vegeu gràfic 6.



1.1.3. Població segons lloc de naixement i nacionalitat

Gràfic 7. Població segons lloc de naixement. Comparativa territorial (2021)



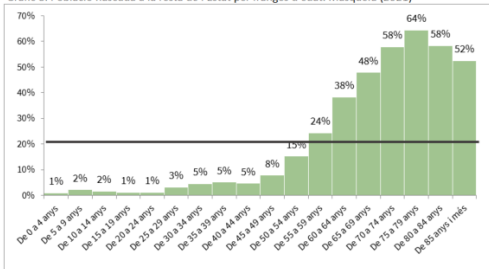
Font: Idescat, a partir del Padró continu de l'INE

Dels 9.623 habitants (on el 50,96% són homes i el 49,04% dones), un 75,85% són nascuts a Catalunya, un 15,31% a la resta d'Espanya i un 8,84% a l'estranger, segons dades de l'Institut d'Estadística de Catalunya del 2021. Comparativament amb altres nivells territorials, **a Masquefa hi ha més població nascuda a Catalunya que a l'Anoià i a la mitjana de Catalunya i força menys població nascuda a l'estranger**, tant en relació a la comarca com en relació a la mitjana de Catalunya¹⁵.

Pràcticament tots els habitants de Masquefa nascuts a Catalunya procedeixen de Barcelona (98,5%) fruit de l'impacte de la immigració de caràcter metropolità. El percentatge de persones provinents de la resta d'Espanya és força similar a altres nivells territorials. Aquest fet s'explica pels fluxos migratoris que es van produir durant el segle XX. **De les persones provinents de la resta de l'Estat, 1 de cada 2 són nascudes a Andalusia.**

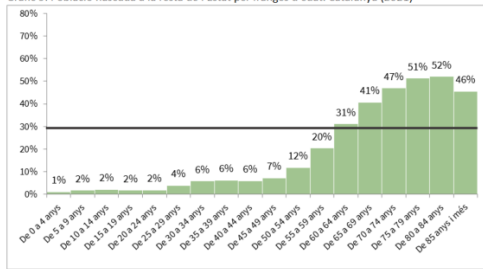
La població de Masquefa nascuda a la resta de l'Estat¹⁶ és majoritàriament població adulta i respon als fluxos migratoris produïts a partir de la dècada del 50-60 del segle passat, on un gran contingent de persones provinents d'altres regions de la península es van instal·lar a Catalunya. Així, **la majoria de les persones nascudes a altres comunitats autònomes tenen més de 55 anys**, tant a Masquefa com a Catalunya. Es tracta, per tant, de pares, mares, però sobretot, avis i àvies dels adolescents i els infants de Masquefa, que ja són nascuts a Catalunya. A més, és una població envellida on el gran pes es centra en els grups d'edat de més de 65 anys.

Gràfic 8. Població nascuda a la resta de l'Estat per franges d'edat. Masquefa (2021)



Font: Idescat, a partir del Padró continu de l'INE

Gràfic 9. Població nascuda a la resta de l'Estat per franges d'edat. Catalunya (2021)

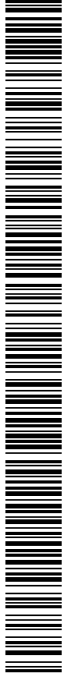


Font: Idescat, a partir del Padró continu de l'INE

El percentatge de població nascuda a l'estranger és inferior a la mitjana comarcal i es troba a força distància de la mitjana catalana. Pel que fa a la procedència per països de la població nascuda a l'estranger, aquesta prové majoritàriament del Marroc (36,45%), seguida pel Pakistan (10,03%) i a més distància, Belarús, Itàlia i Colòmbia (5,18%, 4,52% i 4,35% respectivament), segons dades de l'Idescat de l'any 2021.

¹⁵ Vegeu gràfic 7.

¹⁶ Vegeu gràfic 8.



Gràfic 10.
Percentatge de població amb nacionalitat estrangera. Evolució per nivells territorials (2010-2021)



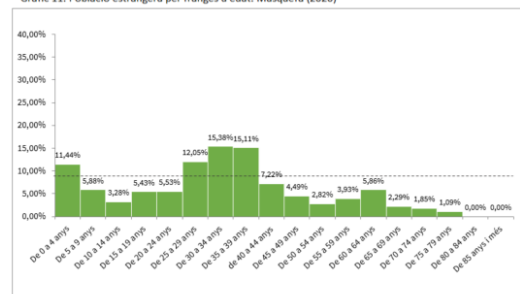
Font: Idescat, a partir del Padró continu de l'INE

L'evolució de **la població amb nacionalitat estrangera a Masquefa es manté baixa al llarg dels anys** i com s'ha vist, netament molt per sota dels alts percentatges de Catalunya. La tendència en els darrers anys s'ha mantingut estable amb una lleugera pujada en els darrers 3 anys, tot i que poc significativa. L'any 2021 aquest percentatge es situa en un 8,84% a Masquefa, uns 4 punts percentuals per sota de la mitjana comarcal i a més d'11 punts percentuals per sota de Catalunya¹⁷.

Tot i el pes relatiu de la població amb nacionalitat estrangera a Masquefa val a dir que és interessant saber que **la majoria d'aquest segment de població es concentra entre els 25 i els 39 anys**, on les persones amb nacionalitat estrangera arriben a representar el 42%¹⁸. Justament on la piràmide poblacional de Masquefa es feia més estreta i on la població s'incorpora al món laboral i les dones es troben en edat fèrtil. A partir d'aquesta edat, la proporció de població amb nacionalitat estrangera disminueix, representant un percentatge molt baix entre les persones grans.

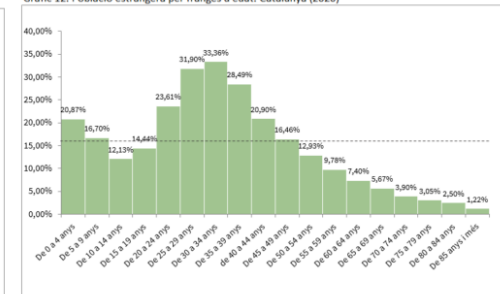
Comparativament amb Catalunya, Masquefa segueix el mateix patró de distribució per edats de la població amb nacionalitat estrangera, si bé la proporció és, en general, inferior a la de la mitjana de Catalunya en totes les edats¹⁹.

Gràfic 11. Població estrangera per franges d'edat. Masquefa (2020)



Font: Idescat, a partir del Padró continu de l'INE

Gràfic 12. Població estrangera per franges d'edat. Catalunya (2020)

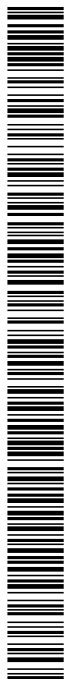


Font: Idescat, a partir del Padró continu de l'INE

¹⁷ Vegeu gràfic 10.

¹⁸ Vegeu gràfic 11.

¹⁹ Vegeu gràfic 12.



1.2. Evolució de la població i projeccions demogràfiques

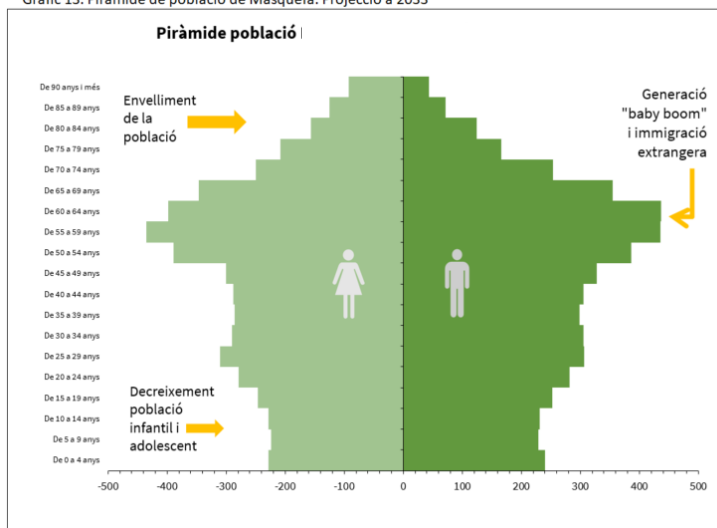
La comparativa de la piràmide poblacional del 2021²⁰ amb les dades que ofereixen les projeccions de població de l'Idescat per a l'any 2033, permet preveure com evolucionarà la població en els pròxims anys. Les projeccions de població municipals proporcionen informació sobre quines podrien ser les xifres futures de població dels municipis de Catalunya i la seva distribució per edat. Aquestes projeccions s'elaboren a partir dels resultats comarcals ja publicats de les Projeccions de població de Catalunya per al període 2018–2033 i de l'evolució demogràfica dels municipis en el període 2013–2018.

Els resultats de les Projeccions de població municipals mostren quin seria l'efecte de l'evolució recent de la fecunditat, la mortalitat i les migracions del municipi juntament amb l'evolució demogràfica projectada per a la seva comarca. En aquest sentit, s'han d'interpretar com a tendències poblacionals sota unes hipòtesis preestablertes d'evolució dels components del creixement demogràfic.

La projecció per a 2033 per a Masquefa mostra una piràmide d'edats amb una tendència clara a l'**accentuació de l'envelliment de la població**, reflectida en franges poblacionals molt més plenes a partir dels 50 i 60 anys (envelliment de la generació del *baby boom*)²¹.

Si bé a les franges corresponents a la població adulta el pes dels homes és més gran a Masquefa que el de les dones, a partir dels 60 anys, aquesta tendència s'inverteix i hi haurà més dones que homes. Això s'explica principalment perquè l'esperança de vida de les dones és més gran que la dels homes. Per contra, **la població infantil i adolescent accentua la seva davallada** i continua aprimant-se la base de la piràmide, a conseqüència de la baixa capacitat reproductora de la població.

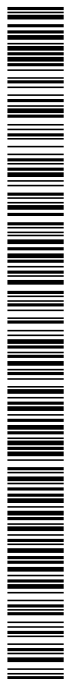
Gràfic 13. Piràmide de població de Masquefa. Projecció a 2033



Font: Idescat. Projeccions de població municipals (base 2018)

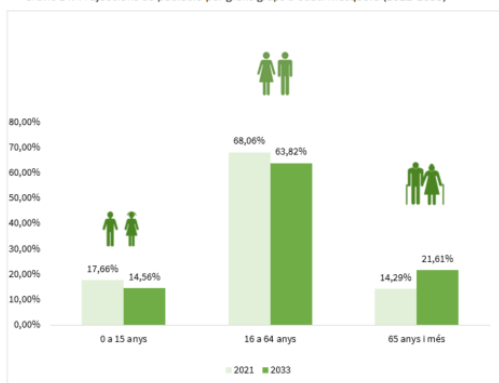
²⁰ Vegeu gràfic 3.

²¹ Vegeu gràfic 13.

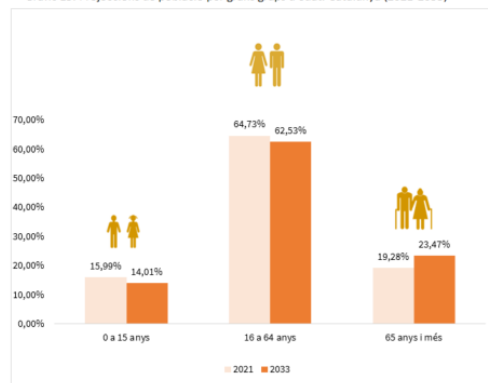


Per grans grups d'edat la previsió és la mateixa. Si es mantenen els fluxos migratoris previstos, es preveu que **la proporció de població infantil es redueixi i creixi significativament la població major de 65 anys**. L'evolució de l'estructura d'edats a Masquefa segueix, en línies generals, el mateix patró que la que es preveu a la mitjana de Catalunya. Es mantindrà un percentatge molt similar de població infantil i adolescent i un percentatge lleugerament inferior de població major de 65 anys en relació a la mitjana de Catalunya²².

Gràfic 14. Projeccions de població per grans grups d'edat. Masquefa (2021-2033)



Gràfic 15. Projeccions de població per grans grups d'edat. Catalunya (2021-2033)



La davallada de la població infantil i adolescent tindrà el seu impacte en els diferents cicles educatius. L'anàlisi de les projeccions de població aplicades als diferents grups d'edat poden ser útils per anticipar la demanda de places en els diferents nivells educatius.

En el cas de Masquefa, combinant les dades d'evolució de la població des de l'any 2004 amb les projeccions poblacionals realitzades per l'Idescat fins a l'any 2033, es pot veure com es distribueix la població infantil i adolescent per cicles educatius al llarg dels anys. **Les línies de tendència dels quatre grups analitzats²³ indiquen un ritme decreixent, lent i continu** des dels darrers 18 anys que es projecten cap els propers 11 anys:

- **0-4 anys. Davallada i estancament.** La població de 0 a 4 anys (educació infantil fins a P4) creix fins el 2008. Després d'aquest pic comença una davallada lenta i constant. La projecció indica un estancament pels propers anys amb una lleugera tendència a l'alça respecte a les xifres que es registren actualment.
- **5-9 anys. Davallada i estancament.** El segment de 5 a 9 anys (educació infantil P5 fins a 4rt de primària) creixia des del 2004, registrant en el període que va del 2010 al 2014 la màxima concentració d'infants a les escoles de primària. A partir del 2017 la tendència és clarament a la baixa on es mantindran les xifres que es registren actualment.
- **10-14 anys. Lleugera davallada i estabilització.** El segment de 10 a 14 anys (de 5è de primària a 3er de la ESO) no va deixar de créixer des del 2000 fins el 2019, tenint un pes important entre el 2017 i el 2021. A partir d'aquest any, la presència a les aules dels alumnes de secundària es mantindrà força constant, amb valors similars als actuals.
- **15-19 anys. 2022: S'assoleix el valor màxim.** Pel que fa a la població d'entre 15 i 19 anys (4rt de la ESO i Educació post obligatòria: batxillerat, cicles formatius, universitat, etc.), les dades

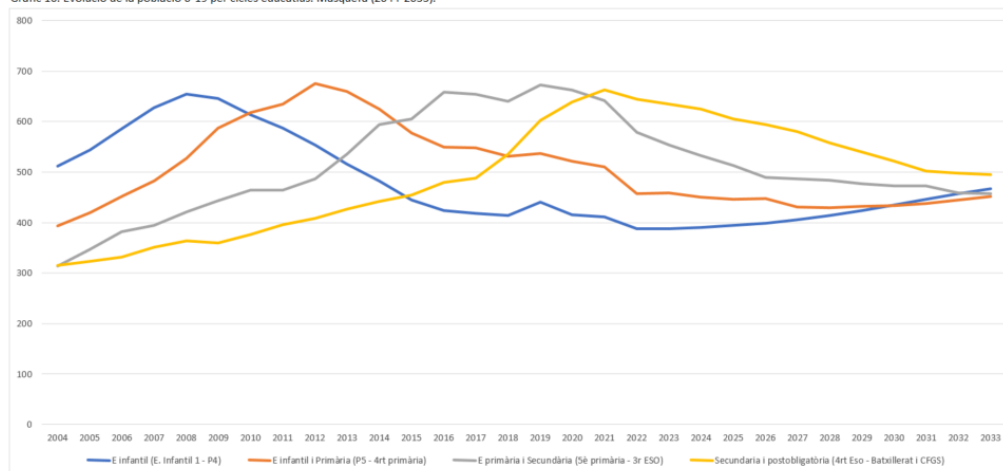
²² Vegeu gràfic 14 i 15.

²³ Vegeu gràfic 16.



mostren un ritme decreixent lent d'ara endavant. Al llarg dels propers 10 anys, els valors es mantindran molt semblant als actuals tot i que el pes d'aquest segment poblacional anirà minvant paulatinament.

Gràfic 16. Evolució de la població 0-19 per cicles educatius. Masquefa (2044-2033).



Al gràfic de projeccions i a la taula número 3 també es pot observar com per l'any 2033 els 4 segments poblacionals tindran un pes molt similar sobre el total de població de 0 a 19 anys.

Taula 3. Pes poblacional per segment d'edat (0-19). Masquefa 2033.

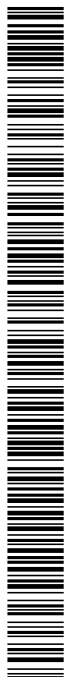
Projecció 2033	Masquefa
E infantil (E. Infantil 1 - P4)	24,97%
E infantil i Primària (P5 - 4rt primària)	24,12%
E primària i Secundària (5è primària - 3r ESO)	24,44%
Secundària i postobligatòria (4rt Eso - Batxillerat i CFGS)	26,47%

Font: Idescat, a partir del Padró continu de l'INE, Dades de població 2000 - 2019
Projeccions 2020 - 2033 Escenari mitjà de creixement.

1.3. Estructura socioeconòmica i laboral

1.3.1. Taxes d'atur

Al 2022, **Masquefa presenta una taxa d'atur lleugerament inferior a la mitjana de la comarca** (12,71% i 13,20% respectivament segons dades de l'Idescat). Si s'analitza com ha sigut aquesta evolució de l'atur en el llarg dels anys, destaca com la taxa va créixer durant el principi de la dècada del 2010 a conseqüència de la crisi econòmica que va haver-hi l'any 2007, sent l'any 2013 la taxa més alta (23,30%). Des d'aleshores, aquesta va disminuir considerablement fins al gener de 2020 a 12,80%. Les conseqüències de la SARS-COVID2 han fet que al 2021 aquesta xifra s'hagi incrementat de nou fins a un 15,35%. Enguany, els valors han tornat a la situació prepanidèmica.



Per gènere, la taxa d'atur a Masquefa és **superior en les dones que en els homes** i el decreixement de l'atur del 2022, ha estat superior entre els homes (baixa 3,23 punts percentuals) que entre les dones (baixa 2,03 punts percentuals). Per edats, **la taxa més alta (23,92%) la registren les persones d'entre 55 i 64 anys seguida de la població de 45 a 54 anys (12,43%)²⁴.**

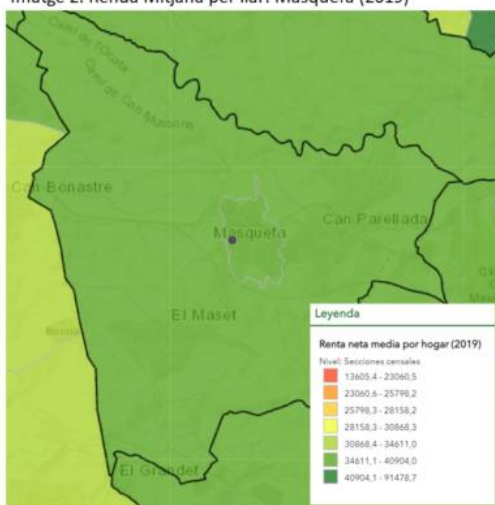
Pel que fa a l'atur registrat per sectors, segons xifres de 2022 de l'Idescat, al sector dels serveis és el que més persones a l'atur hi ha tant a Masquefa, com a la comarca de l'Anoia com a Catalunya.

1.3.2. Indicadors de renda i Índex de Gini

Masquefa presenta un nivell de renda familiar bruta disponible per habitant similar al del seu entorn. Segons dades de l'Idescat pel 2019, la renda familiar disponible bruta de Masquefa és de 16.100€, igual que la mitjana comarcal i per sota de la de Catalunya (16.100€ i 18.200€, respectivament).

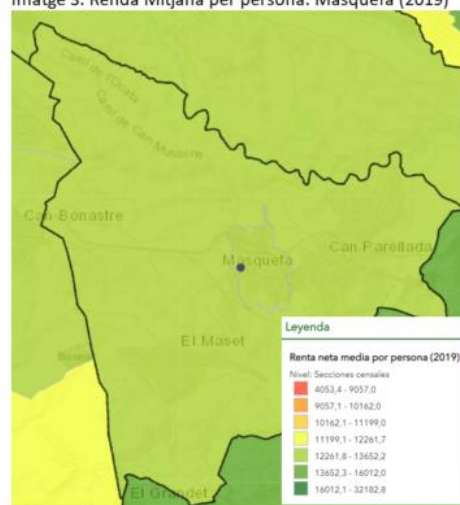
Les dades consultades a l'Atlas de distribució de la renda de les llars de l'Institut d'Estadística Espanyola (INE) indica que la zona amb major nivell de renda pel 2019, tant per llar com per persona, és la ubicada en la secció censal 2 corresponent a les zones del Maset, Can Quiseró, Can Valls, La Beguda i Can Parellada²⁵. Com es pot observar també a les imatges 2 i 3, les diferències no són gaire significatives.

Imatge 2. Renda Mitjana per llar. Masquefa (2019)



Font: INE. Atlas de distribució de la renda de les llars

Imatge 3. Renda Mitjana per persona. Masquefa (2019)



Font: INE. Atlas de distribució de la renda de les llars

Taula 4. Renda Mitjana per llar (2019)

Seccions Censals	Unitats poblacionals orientatives
Secció 1001. Masquefa Vila	36.151,22 €
Secció 1002. El Maset, Can Parellada, Can Quiseró, Can Valls i La Beguda	37.027,02 €

Font: INE. Atlas de distribució de la renda de les llars

Taula 5. Renda Mitjana per persona (2019)

Seccions Censals	Unitats poblacionals orientatives
Secció 1001. Masquefa Vila	12.997,57 €
Secció 1002. El Maset, Can Parellada, Can Quiseró, Can Valls i La Beguda	13.525,65 €

Font: INE. Atlas de distribució de la renda de les llars

²⁴ Dades d'atur del Programa Hermes de la Diputació de Barcelona. Anys 2021 i 2022.

²⁵ Vegeu taula 4 i 5.



L'anàlisi d'ingressos de la població de Masquefa a partir de les dades de l'INE pel 2019 mostra força similitud entre les zones censals 1 i 2. On s'observa una petita diferència és en relació al percentatge de **població amb ingressos per unitat de consum menor de 7.500€** ja que a **la zona 2** el percentatge **és lleugerament superior** (7,43% i 6,69% respectivament) ²⁶.

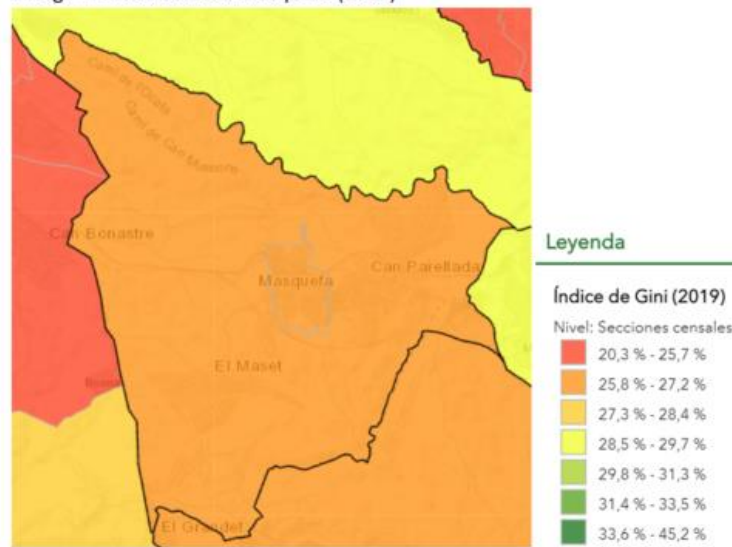
Pel que fa a l'índex de Gini, que s'utilitza per mesurar la desigualtat d'ingressos entre la ciutadania d'un mateix territori (sent 0 la màxima igualtat i 100 la màxima desigualtat) s'observa que no hi ha pràcticament diferència entre la secció censal 1, corresponent a Masquefa Vila (coeficient de Gini de 25,98%) i la secció censal 2 que inclou la resta del territori: el Maset, Can Quiseró, Can Valls, La Beguda i Can Parellada (coeficient de Gini del 25,71%)²⁷.

Taula 6. Ingressos per unitat de consum i Índex de Gini. Masquefa (2019)

	% població amb ingressos per unitat de consum menor de 7.500€	% població amb ingressos per unitat de consum menor al 60% de la mitjana	% població amb ingressos per unitat de consum major al 200% de la mitjana	Índex de Gini
Secció 1001. Masquefa Vila	6,69	11,30	11,27	25,98
Secció 1002. El Maset, Can Parellada, Can Quiseró, Can Valls i La Beguda	7,43	11,33	11,09	25,71

Font: INE. Atlas de distribució de la renda de les llars

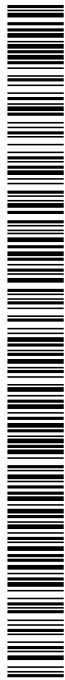
Imatge 4. Índex de Gini. Masquefa (2019)



Font: INE. Atlas de distribució de la renda de les llars

²⁶ Vegeu taula 6.

²⁷ Vegeu imatge 4.



2. Característiques de la població infantil i adolescent

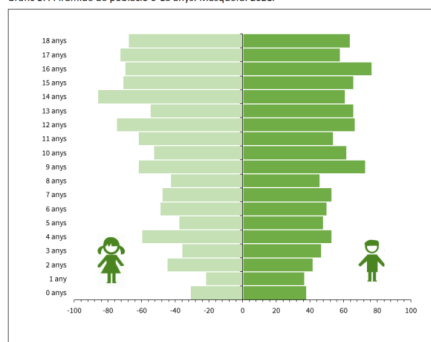
2.1. Piràmide d'edats i evolució de la població de 0 a 18 anys

Segons l'Idescat l'any 2021 hi ha a Masquefa 2.109 persones d'entre 0 i 18 anys (50,36% homes i 49,64% dones). La piràmide d'edats 0-18 anys de Masquefa i de la comarca de l'Anoia²⁸, es diferencia de la de Catalunya en que **el retrocés de la base** en comptes de centrar-se en les franges corresponents als 0-3 anys, **s'estén fins als 0-8 anys**. En relació a la distribució per sexes, a les piràmides poblacionals s'observa que en edats primerenques hi ha més homes que dones, fet que queda reflectit al gràfic 17.

Aquesta distribució desigual a la base és normal. Mentre que a la base hi ha més nois que noies (estadísticament s'ha comprovat que neixen 105 homes per cada 100 dones), els trams intermedis s'equilibren i de nou, en els trams més alts, es torna a desequilibrar, aquest cop en favor de les dones perquè la seva esperança de vida és més alta (tal i com s'ha mencionat amb anterioritat).

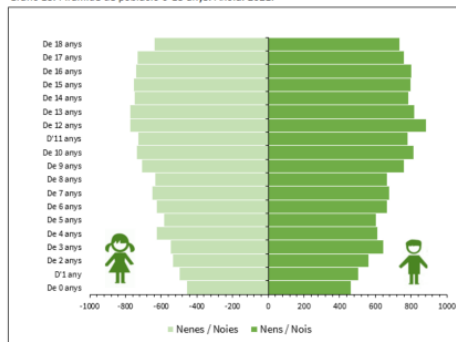
Per últim, assenyalar que, segons dades de l'Idescat del 2021, la proporció de població entre 0 i 14 anys a Masquefa (16,23% de la població total) s'apropa a la mitjana comarcal (16,03%) i totes dues es troben per sobre de la mitjana catalana (14,36%). De fet, en els darrers 10 anys la proporció de població 0-14 anys a Masquefa ha estat sempre per sobre de la de Catalunya, si bé el ritme de decreixement de la comarca i de Catalunya ha estat similar mentre que a Masquefa, el ritme de decreixement ha estat molt més pronunciat²⁹.

Gràfic 17. Piràmide de població 0-18 anys. Masquefa, 2021.



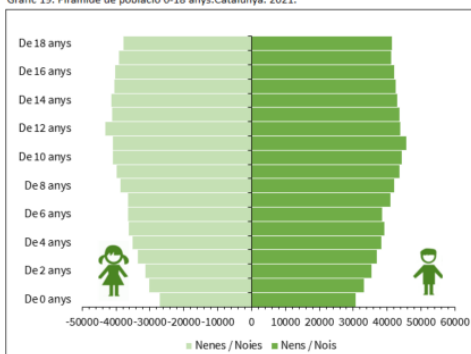
Font: Idescat

Gràfic 18. Piràmide de població 0-18 anys. Anoia, 2021.



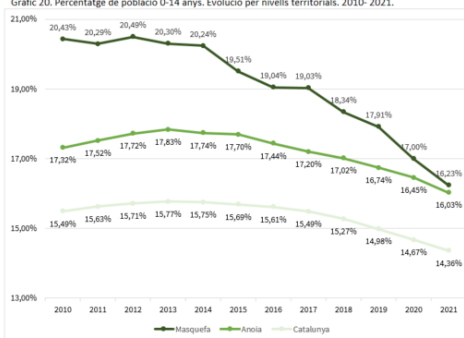
Font: Idescat

Gràfic 19. Piràmide de població 0-18 anys. Catalunya, 2021.



Font: Idescat

Gràfic 20. Percentatge de població 0-14 anys. Evolució per nivells territorials, 2010-2021.



Font: Idescat, a partir del Padrí continu de l'INE

²⁸ Vegeu gràfics 17 i 18.

²⁹ Vegeu gràfic 20.



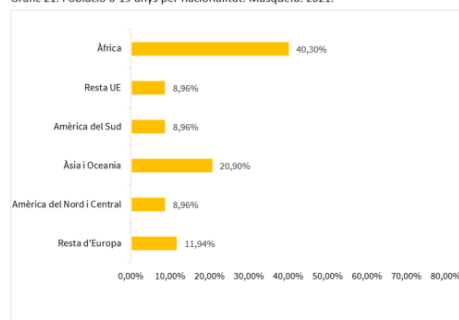
2.2. Població infantil i adolescent per lloc de naixement i nacionalitat

Pràcticament el **95% del total de la població entre 0 i 19 anys de Masquefa ha nascut a Catalunya**, menys d'un 2% ha nascut a Espanya i gairebé un 4% a l'estranger. En concret, a la franja d'adolescents d'entre 15 i 19 anys és on hi ha més nascuts a l'estranger (5,73%), per sobre dels nascuts a Espanya (1,21%)³⁰.

Pel que fa a la nacionalitat estrangera, un 6,02% dels menors de 19 anys de Masquefa no tenen la nacionalitat espanyola. Aquesta proporció és més elevada entre els menors de 5 anys (11,44%), mentre que en la resta d'edats se situa entre el 3 i el 6%.

Per nacionalitats, un 40,30% dels menors de 19 anys de Masquefa amb nacionalitat estrangera són d'origen africà (del Marroc). Aquest predomini es dona en totes les franges d'edat, destacant sobretot en la franja entre 0 i 4 anys³¹.

Gràfic 21. Població 0-19 anys per nacionalitat. Masquefa. 2021.



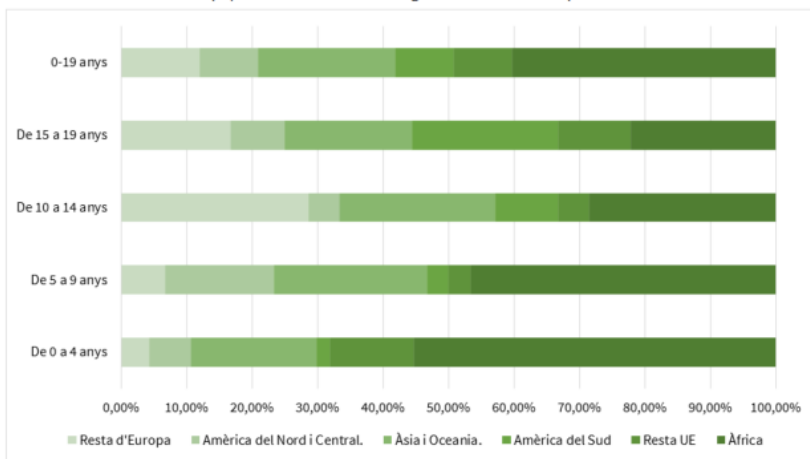
Font: Idescat, a partir del Padró continu de l'INE

Taula 7. Distribució de la població 0-19 anys per lloc de naixement i nacionalitat. Masquefa. 2021.

	% nascuts a Catalunya	% nascuts a Espanya	% nascuts a l'estranger	% nacionalitat estrangera	% nacionalitat espanyola
De 0 a 4 anys	96,84%	0,97%	2,19%	11,44%	88,56%
De 5 a 9 anys	93,53%	2,16%	4,31%	5,88%	94,12%
De 10 a 14 anys	95,63%	1,56%	2,81%	3,28%	96,72%
De 15 a 19 anys	93,06%	1,21%	5,73%	5,43%	94,57%
0 - 19 anys	94,61%	1,48%	3,91%	6,02%	93,98%
Tota la població	75,85%	15,31%	8,84%	6,21%	93,79%

Font: Idescat, a partir del Padró continu de l'INE

Gràfic 22. Població 0-19 anys per lloc de naixement segons continent. Masquefa.2021.



Font: Idescat, a partir del Padró continu de l'INE

³⁰ Vegeu taula 7.

³¹ Vegeu gràfic 21 i 22.



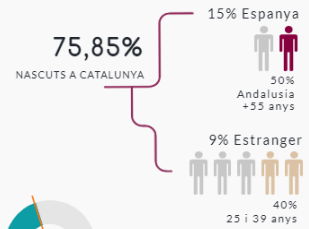
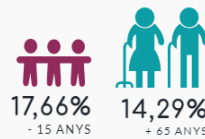
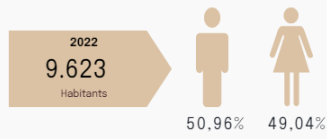
En resum

VILA DE MASQUEFA

2022

Infància i Adolescència

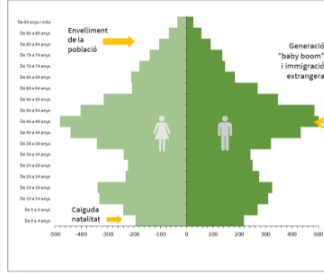
Estructura demogràfica



INDICADORS DEMOGRÀFICS 2021

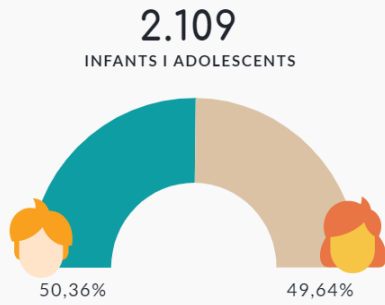
	MASQUEFA	ANOIA
Edat mitjana	40,08	42,40
Taxa bruta de natalitat (2020)	6,73	7,62
Taxa de fecunditat (2020)	28,46	34,95
% joves 0-15 anys	17,66	17,28
Índex de dependència juvenil	25,94	26,74
Índex recanvi població activa	72,10	98,51
Taxa bruta de mortalitat (2020)	7,57	11,35
Creixement natural (2020)	-8	-461
% Població de 65 i més	14,29%	18,12%
Índex d'envelliment	80,93	104,87
Índex de sobreenvelliment	13,45	15,80

Gràfic 3. Piràmide de població de Masquefa (2021)



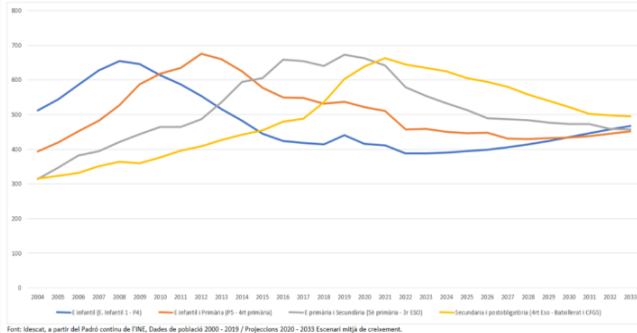
- Població més jove que la mitjana comarcal
- Índex d'envelliment inferior
- **Caiguda de la capacitat reproductora**
- Creixement natural negatiu
- **Escàs pes de la franja 20-35 anys**, on l'emancipació i la incorporació al món laboral formen part del projecte vital de les persones. També on les dones tenen el primer fill.

Població 0-18 anys



Projeccions fins el 2033: aproximació per cicles educatius

Gràfic 16. Evolució de la població 0-19 per cicles educatius. Masquefa (2004-2033)



0-4

- Creixent des del 2007
- Davallada des del 2008
- Estancament i mínims històrics des del 2017
- Lleugera tendència a l'alça

5-9

- Creixent des del 2004
- Màxims entre el 2010 i el 2014
- Actualment i en el futur proper, tendència de creixement a la baixa

10-14

- Creixent fins el 2019
- El pes d'aquest segment poblacional comença a minvar
- Les projeccions indiquen pèrdua pes en els propers anys

15-19

- Creixent continu des del 2004
- Assoleix el pic màxim al 2021
- La tendència de creixement seguirà a la baixa els propers anys i tendirà a l'estabilització