

Desconstrucció d'estructures urbanes obsoletes al paratge del Pla dels Vents a les Gavarres (T.M. de Girona, Quart i Juià)

Memòria valorada

Octubre de 2020.

Promou:



Autors:

Oriol Granyer Manyà

Biòleg.

Núm. col·legiat 14.752-C

Enric Bisbe i Company

Biòleg.

Núm. col·legiat 20.059-C

ÍNDEX

0. SÍNTESIS.....	1
1. INTRODUCCIÓ	2
1.1 L'Espai d'Interès Natural de les Gavarres.....	2
1.2 El Consorci de les Gavarres.....	2
1.3 Problemàtiques sobre les que es vol incidir	3
2. OBJECTE DEL PROJECTE.....	4
2.1. <i>Justificació</i>	4
2.2. <i>OBJECTIUS</i>	4
3. ACCIONS PROPOSADES	5
3.1 DEsCONSTRUCCIÓ D'ESTRUCTURES OBSOLETES. enderroc d'intents d'urbanització fallits. 5	
4. TITULARITAT, AUTORITZACIONS DE LA PROPIETAT	6
5. PRESSUPOST.....	7
5.1 Amidaments i preus unitaris de les Accions de DEsCONSTRUCCIÓ	7
6. PLÀNOLS.....	9
ANNEXOS.....	10
A.1. ANNEX GRÀFIC	10
A.1.1 SITUACIÓ GEOGRÀFICA DELS ÀMBITS D'ACTUACIÓ.....	10
A.1.2 ESTRUCTURES OBSOLETES A ENDERROCAR AL SECTORS DELS ÀNGELS	11

0. Síntesis

La present memòria valorada, detalla les accions de desconstrucció d'estructures urbanes obsoletes, vinculades a urbanitzacions fallides en l'àmbit de l'ENP les Gavarres.

La present recull aquella informació necessària per al compliment de Legislació de referència: DECRET 179/1995, de 13 de juny, pel qual s'aprova el Reglament d'obres, activitats i serveis dels ens locals. Concretament d'acord amb l'article 35.2 en que es detalla que les obres de conservació i manteniment han de ser objecte d'un pressupost, i, si s'escau, d'una documentació anàloga a la de les de reparacions menors.

La proposta ha estat elaborada pels Serveis tècnics del Consorci de les Gavarres donant continuïtat a les línies de treball que s'han executat en anys anteriors, d'acord amb la carta programàtica del consorci de les Gavarres i els objectius de conservació del patrimoni natural de l'Espai Natural Protegit "les Gavarres ES5120010".

1. INTRODUCCIÓ

1.1 L'ESPAI D'INTERÈS NATURAL DE LES GAVARRES

El massís de les Gavarres, situat a l'extrem septentrional de la Serralada Litoral, és un espai de reconeguts valors científics, ecològics, paisatgístics, culturals i socials que va ser declarat Espai d'Interès Natural (EIN) el desembre de 1992.

L'EIN de les Gavarres comprèn territori de les comarques del Baix Empordà i el Gironès així com de 20 municipis:

Calonge, Cassà de la Selva, Castell-Platja d'Aro, Celrà, Cruïlles, Monells i Sant Sadurní de l'Heura, Forallac, Girona, Juià, la Bisbal d'Empordà, Llagostera, Llambilles, Madremanya, Mont-ras, Palafrugell, Palamós, Quart, Sant Martí Vell, Santa Cristina d'Aro, Torrent i Vall-llobrega.

Les figures de protecció que l'emparen són:

- Espai inclòs al Pla d'Espais d'Interès Natural (PEIN), segons Decret 328/1992, de 14 de desembre.
- Pla especial de delimitació definitiva i de protecció del medi natural i del paisatge de les Gavarres, aprovat per Acord de Govern de 6 de juny de 2006.
- Inclòs a la Xarxa Natura 2000, segons acord de Govern de 5 de setembre de 2006.

La superfície protegida es de 28.672 hectàrees.

1.2 EL CONSORCI DE LES GAVARRES

El Consorci de les Gavarres es va constituir el novembre de 1998 per tal de gestionar i vetllar per la conservació d'aquest espai d'interès natural. En són membres els 20 ajuntaments que tenen terme dins dels límits de l'espai, així com els Consells comarcals del Baix Empordà i del Gironès, la Diputació de Girona i el Departament de Territori i Sostenibilitat.

El seu objectiu és **protegir i gestionar l'Espai d'Interès Natural de les Gavarres** a través de quatre línies d'actuació, descrites a la seva Carta Programàtica:

- la protecció, la restauració i la millora del patrimoni
- la promoció del desenvolupament local sostenible
- l'ordenació dels usos de lleure
- el foment de l'educació ambiental i la recerca

1.3 PROBLEMÀTIQUES SOBRE LES QUE ES VOL INCIDIR

La proposta d'actuacions de desconstrucció considera un àmbit d'actuació on hi ha presència d'estructures d'obra obsoletes, que es vinculen a processos urbanitzadors fallits dels anys 70, i que varen ser aturats definitivament amb la declaració del PEIN, l'any 1992.

Aquestes estructures segueixen perdurant a dia d'avui a dins del massís i un dels objectius del Consorci és anar-les eliminant a poc a poc per tal de restituir els valors naturals i paisatgístics d'aquests paratges.

La zona on es pretén actuar amb aquesta proposta es a l'antiga urbanització del Camp dels Vents entre els termes municipals de Quart, Girona i Juià on hi ha estructures obsoletes de formigó en un total de 1.500 ml. Concretament inclou els vorals dels carrers i casetes d'obra per als serveis.

2. OBJECTE DEL PROJECTE

2.1. ANTECEDENTS

A les Gavarres, com en tants d'altres espais forestals, va haver-hi nombrosos intents urbanitzadors en els anys 70.

Alguns van reeixir i s'han anat consolidant i legalitzant urbanísticament, sobretot a la façana litoral, però d'altres van quedar aturats definitivament amb la declaració del PEIN, l'any 1992.

En alguns d'aquests intents d'urbanització, malgrat no prosperar, sí que s'hi van executar l'obertura de vials i la construcció de infraestructures urbanístiques incipients com voreres i casetes de serveis per a instal·lacions d'aigua i llum.

Aquestes estructures han quedat abandonades i son de facto en sòl no urbanitzable d'ús forestal, havent quedat engolides per la vegetació en un entorn forestal clarament a dinàmica natural.

L'objectiu del Consorci és anar-les eliminant en la mesura que es disposi del finançament i de l'acord amb els respectius titulars dels terrenys, per tal de revertir la situació i tornar els sòls afectats al seu estat natural. Es pretén així conservar les comunitats naturals presents que sovint són d'interès comunitari com les pinedes mediterrànies o les suredes i restituir el valor paisatgístic.

2.2. JUSTIFICACIÓ

Les accions promogudes disposen de la respectiva autorització dels titulars dels terrenys, i lliguen amb els objectius de conservació del patrimoni natural establert a la carta programàtica del Consorci.

2.3. OBJECTIUS

L'objectiu és treballar per a la **restauració dels hàbitats naturals** en un àmbit que es va veure afectat per les accions urbanitzadores dels anys 70.

Amb aquesta acció de **retirada d'estructures** que han quedat totalment obsoletes es vol revertir la situació actual i restaurar els hàbitats d'interès comunitari presents a la zona, com són les pinedes mediterrànies (9540).

3. ACCIONS PROPOSADES

3.1 DESCONSTRUCCIÓ D'ESTRUCTURES OBSOLETES. ENDERROC D'INTENTS D'URBANITZACIÓ FALLITS.

Les zones on es pretén actuar amb aquesta proposta és a l'antiga urbanització del Camp dels Vents, a la muntanya dels Àngels, entre els termes municipals de Quart i Girona i Juià.

Els treballs consideren l'enderroc amb mitjans mecànics, el confinament de les restes d'obra dins les mateixes plataformes existents, i la posterior retirada amb transport a planta de processat. En l'àmbit de la urbanització del Pla dels Vents, es considera una longitud de 1.500 m.l de vials, i un total de 16 casetes de serveis (veure Annex gràfic). Es considera l'arrencada de la vorera d'ambdós costats, i l'arrencada de les bases de vorera, per retornar els camins a una plataforma exclusivament de material de la zona. No es considera la retirada de tubs o cablejat elèctric que pugui estar soterrat sota la plataforma. En referència a aquests es deixaran soterrats, una vegada retirades les respectives casetes d'obra, amb un mínim de 50 cm de terra. Si que es considera la retirada d'elements plàstics o altres materials associats a la demolició de les barraques d'obra que puguin constituir un residu en l'àmbit forestal, com són les tapes de comptadors, tubs metàl·lics, portes metàl·liques que s'hauran de transportar a gestor autoritzat.

Els treballs que es faran en primer terme seran la desbrossada prèvia de la vegetació arbustiva en l'entorn de l'antiga urbanització del Camp dels Vents, per facilitar els treballs d'accés i l'enretirada dels elements d'obra.

Les tasques pròpiament de desconstrucció s'encarregaran a una empresa especialitzada, que portarà a terme l'arrencada de les estructures obsoletes amb mitjans mecànics. Les restes d'obra enderrocades seran transportades a planta de reciclatge de runa pel seu tractament, triatge, reciclat i reutilització.

4. Titularitat, autoritzacions de la propietat

Es compta amb l'autorització de la propietat, dins la finca de Can Bertran dels Àngels, a la Parcel·la 76 del polígon 7 de Girona i a la Parcel·la 1 del polígon 6 de Quart. L'afectació a Juià és en camí públic.

L'autorització s'adjunta en l'Annex 3.

5. PRESSUPOST

5.1 AMIDAMENTS I PREUS UNITARIS DE LES ACCIONS DE DESCONSTRUCCIÓ

Concepte	Amidament	Preu /UT	TOTAL PARTIDA
1. Enderroc amb mitjans mecànics, càrrega de runes, transport i gestió fins a planta de reciclatge, d'elements variis: vorades, base de vorades, i armaris d'instal·lacions. Inclou repàs manual final amb neteja de restes de calçobre.	m.l.		
	1.840	12,64 €	23.256,88 €
2. Desbroç de capa superficial, amb mitjans mecànics i manuals per tal de fer les pistes accessibles.	m2		
	3.700	0,40 €	1.480,00 €
		B.i.	24.736,88 €
		IVA 21 %	5.194,74 €
	TOTAL PRESSUPOST		29.931,63 €

5.2 Pressupost desglossat per municipis

Girona

EMPLAÇAMENT: Els Àngels.			
Concepte	Amidament	Preu /UT	TOTAL PARTIDA
1. Enderroc amb mitjans mecànics, càrrega de runes, transport i gestió fins a planta de reciclatge, d'elements variis: vorades, base de vorades, i armaris d'instal·lacions. Inclou repàs manual final amb neteja de restes de calçobre.	m.l.		
àmbit Girona	850		
	850	12,64 €	10.743,67 €
2. Desbroç de capa superficial, amb mitjans mecànics i manuals per tal de fer les pistes accessibles.	m2		
Girona	2.479		
	2.479	0,40 €	991,60 €
		B.i.	11.735,27 €
		IVA 21 %	2.464,41 €
	TOTAL PRESSUPOST		14.199,67 €

Quart

EMPLAÇAMENT: Els Àngels.			
Concepte	Amidament	Preu /UT	TOTAL PARTIDA
1. Enderroc amb mitjans mecànics, càrrega de runes, transport i gestió fins a planta de reciclatge, d'elements variis: vorades, base de vorades, i armaris d'instal·lacions. Inclou repàs manual final amb neteja de restes de calçobre.	m.l.		
àmbit Quart	410		
	410	12,64 €	5.182,24 €
2. Desbroç de capa superficial, amb mitjans mecànics i manuals per tal de fer les pistes accessibles.	m2		
Quart	1.221		
	1.221	0,40 €	488,40 €
		B.i.	5.670,64 €
		IVA 21 %	1.190,83 €
	TOTAL PRESSUPOST		6.861,47 €

Juià

Concepte	Amidame	Preu /UT	TOTAL PARTIDA
1. Enderroc amb mitjans mecànics, càrrega de runes, transport i gestió fins a planta de reciclatge, d'elements variis: vorades, base de vorades, i armaris d'instal·lacions. Inclou repàs manual final amb neteja de restes de calçobre.	m.l.		
	580	12,64 €	7.330,97 €
		B.i.	7.330,97 €
		IVA 21 %	1.539,50 €
	TOTAL PRESSUPOST		8.870,48 €

El pressupost estimat per a dur a terme les actuacions contemplades en la memòria valorada **Desconstrucció d'estructures urbanes obsoletes al paratge del Pla dels Vents a les Gavarres (T.M. de Girona, Quart i Juià)** ascendeix a la quantitat global de vint-i-nou mil nou-cents trenta-un euros amb seixanta-tres cèntims (29.931,63 €) IVA inclòs.

Aquest pressupost es desglossa per municipis en les següents quantitats:

- Girona: Catorze mil cent noranta-nou euros amb seixanta-set cèntims (14.199,67 €).
- Quart: sis mil vuit cents seixanta-un euros amb quaranta-set cèntims (6.861,47 €).
- Juià: vit mil vuit cents setanta euros amb quaranta-vuit cèntims (8.870,48 €).

Autors de la Memòria,

Oriol Granyer Manyà

Biòleg.

Núm. col·legiat 14.752-C

Enric Bisbe i Company

Biòleg.

Núm. col·legiat 20.059-C

6. PLÀNOLS

PLÀNOL 1. ENDERROC D'ESTRUCTURES OBSOLETES. PLA DELS VENTS.



Desconstrucció d'estructures obsoletes Pla dels Vents

Plànol 1.

Vista de detall dels treballs projectats al Pla dels Vents sobre ortofotoplànol

Redacta:






Consorci de
les Gavarres

Autor:

Enric Bisbe i Company
Biòleg col. 20059 - C

Monells, 23 d' abril de 2018.

Llegenda

-  Vorals de carrers a desconstruir
-  Parcel·les cadastrals afectades
-  Casetes de serveis a demolir

E 1:3.000

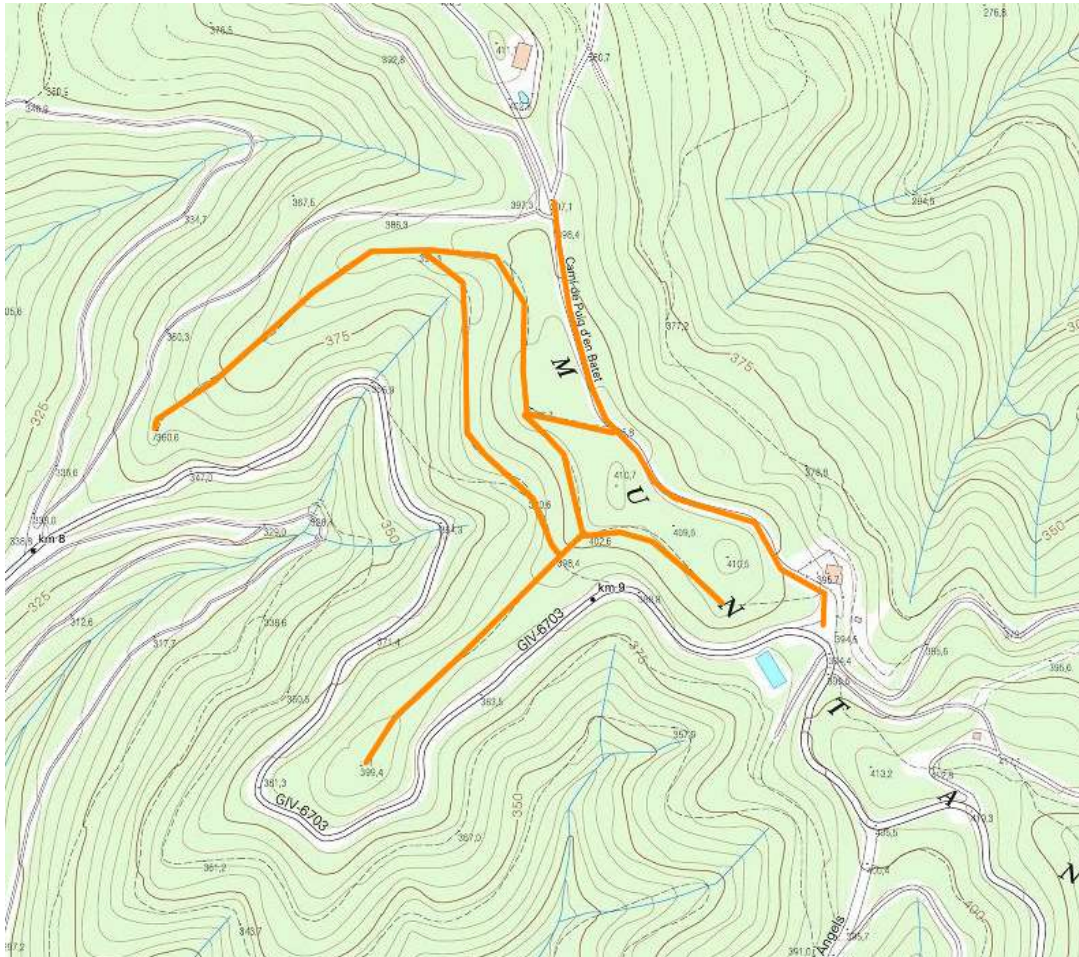
0 37,5 75 150
m.



ANNEXOS

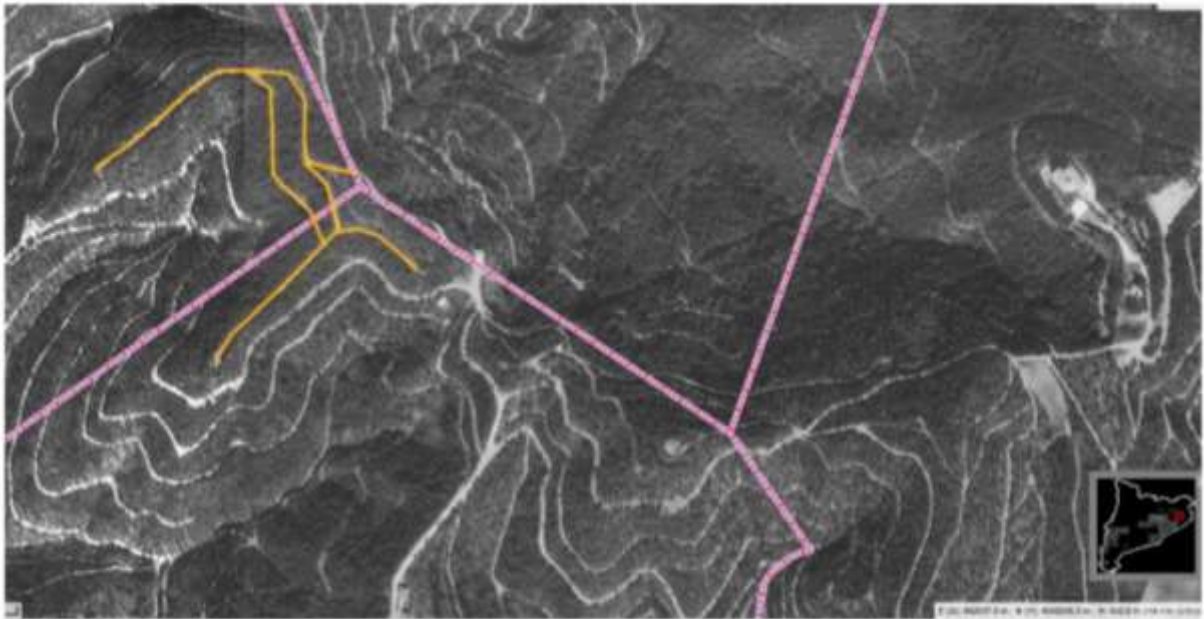
A.1. ANNEX GRÀFIC

A.1.1 SITUACIÓ GEOGRÀFICA DELS ÀMBITS D'ACTUACIÓ



1. Situació geogràfica general de les estructures a demolar d'un intent d'urbanització dels anys 70 a cavall dels municipis de Girona, Quart i Juià, al sector dels Àngels.
Topogràfic 1:5.000.

A.1.2 ESTRUCTURES OBSOLETES A ENDERROCAR AL SECTORS DELS ÀNGELS



A dalt, ortofotoplànol del 1986. En rosa es dibuixen els límits municipals corresponents a Girona, a dalt a l'esquerra, i Quart, a baix a l'esquerra de la imatge. En taronja es grafien els vials de l'intent d'urbanització dels anys 70.

A baix a l'esquerra, exemple de voreres abandonades.

A baix a la dreta, casetes de serveis abandonades.



A dalt, detall de l'estat d'embosquinament de part dels antics carrers, que seran prèviament estassats per a la posterior retirada.